

宮城のダムへ行こう！ みやぎ・ダムツアーリズム

みやぎのダムをご紹介します！

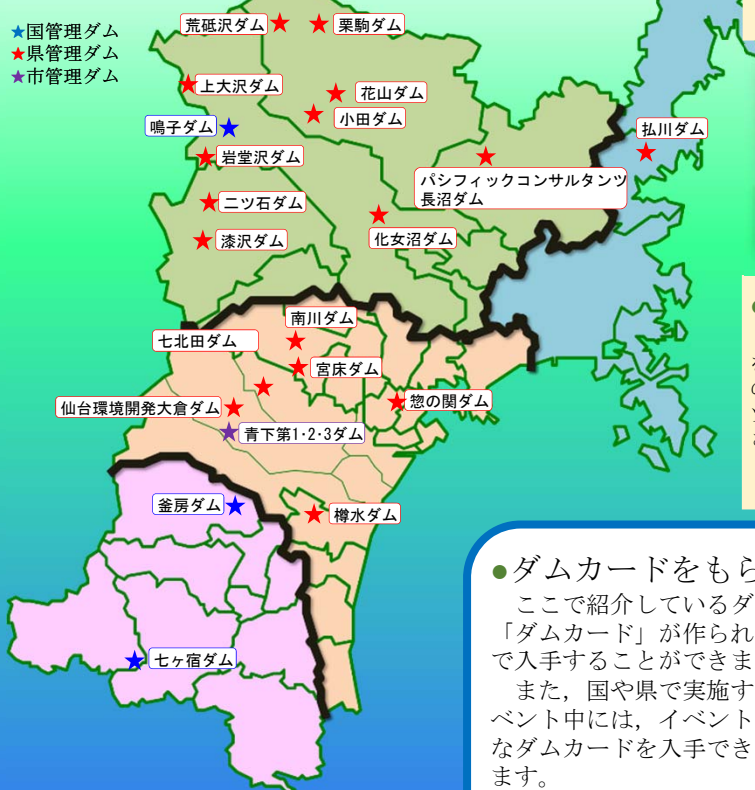
宮城県では、県内のダムを活用した“みやぎ・ダムツアーリズム”を推進しています。洪水被害の防止や水道，農業用水供給など，生活に欠かせない役割を担っている“ダム”の新しい発見につながるよう，各ダムの魅力を紹介していきます。



写真：大倉ダムの放水

みやぎのダムマップ

- ★国管理ダム
- ★県管理ダム
- ★市管理ダム



●ダムを「見る」

巨大建造物を間近で見ることで，そのスケール感を味わうことができます。また，ダムによってはダムの上（天端）を歩くことができます。



●ダムを「知る」

ダムを管理する事務所が実施する見学会では，ダムの目的や構造などの話を聞くことができるほか，普段は行くことができないダム内部などへも入ることができます。（要申込み）



●ダムを「楽しむ」

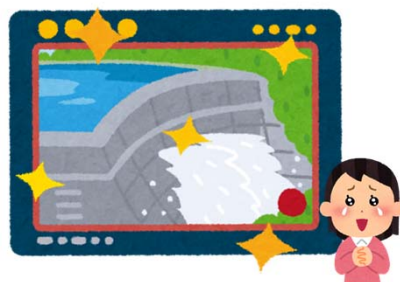
湖畔公園では，季節毎の情景を楽しむほかに，キャンプなどのアウトドアスポットやスポーツ設備，遊覧ボートなどが設置されている場所もあります。



●ダムカードをもらおう！

ここで紹介しているダムはすべて，“ダムカード”が作られており，無料で入手することができます。

また，国や県で実施する期間限定イベント中には，イベントに応じた特別なダムカードを入手できることがあります。



ダム一覧表 (令和4年4月1日現在)



**仙台環境開発
大倉ダム※**
管理者：宮城県
所在地：仙台市青葉区大倉



七北田ダム
管理者：宮城県
所在地：仙台市泉区福岡



宮床ダム
管理者：宮城県
所在地：黒川郡大和町摺萩



南川ダム
管理者：宮城県
所在地：黒川郡大和町吉田



樽水ダム
管理者：宮城県
所在地：名取氏高館



惣の関ダム
管理者：宮城県
所在地：宮城郡利府町森郷



青下第1・2・3ダム
管理者：仙台市水道局
所在地：仙台市青葉区
[>仙台市水道局HPへのリンク](#)



釜房ダム
管理者：国土交通省
所在地：柴田郡川崎町小野
[>釜房ダム管理所\(国\) HPへのリンク](#)



七ヶ宿ダム
管理者：国土交通省
所在地：刈田郡七ヶ宿町字切通
[>七ヶ宿ダム管理所\(国\)へのリンク](#)



弘川ダム
管理者：宮城県
所在地：本吉郡南三陸町歌津弘川



漆沢ダム
管理者：宮城県
所在地：加美郡加美町漆沢



ニツ石ダム
管理者：宮城県
所在地：加美郡加美町宮崎



化女沼ダム
管理者：宮城県
所在地：大崎市古川川熊



上大沢ダム
管理者：宮城県
所在地：大崎市鳴子温泉鬼首



岩堂沢ダム
管理者：宮城県
所在地：大崎市鳴子温泉



鳴子ダム
管理者：国土交通省
所在地：大崎市鳴子温泉
[>鳴子ダム管理所\(国\)HPへのリンク](#)



花山ダム
管理者：宮城県
所在地：栗原市花山字本沢



小田ダム
管理者：宮城県
所在地：栗原市一迫字川台



荒砥沢ダム
管理者：宮城県
所在地：栗原市栗駒文字荒砥沢



栗駒ダム
管理者：宮城県
所在地：栗原市栗駒沼倉



**パシフィックコンサル
タルタンツ長沼ダム※**
管理者：宮城県
所在地：登米市迫町北方

※ネーミングライツ対象ダム
(注：紹介ページは県管理ダムとなっています)

仙台環境開発大倉ダム

ダムを「見る」



所在地：仙台市青葉区大倉

- ・大倉ダムは、日本で唯一の”ダブルアーチ式コンクリートダム”です。
- ・ダム天端(てんば)の県道中央部に駐車帯があり、ダムからの景色を望むことができます。
- ・洪水調節用ゲートを4門有しています。
- ・ダム天端通路への立ち入り:可

ダムを「知る」

諸元	目的
<ul style="list-style-type: none"> ・形式:ダブルアーチ式コンクリートダム ・堤高:82m ・堤頂長:323m ・堤体積:226千立方メートル ・流域面積:88.5平方キロメートル ・湛水面積:1.6平方キロメートル ・有効貯水量:25,000千立方メートル 	<ul style="list-style-type: none"> ・洪水調節 ・流水の正常な機能の維持 ・かんがい用水 ・上水道用水・工業用水 ・水力発電 <p>ダム湖名:大倉湖(おおくらこ)</p> <p>完成年月:昭和37年3月</p>
<p>大倉ダムは、名取川水系広瀬川へ流れる大倉川に位置するダブルアーチ式コンクリートダムです。広瀬川沿川の洪水被害防止、水道用水・工業用水・かんがい用水の確保、発電と幅広い役割を担っています。</p>	

ダムを「楽しむ」

見どころ	近隣施設
<ul style="list-style-type: none"> ・春には、ダム下流の公園から、ゲート放流と桜を同時に眺めることができます。 ・定義山(じょうぎさん)、定義如来 西方寺(じょうげにょらい さいほうじ)では五重塔などを見学できるほか、名物の油揚げなどを堪能できます。 ・東北DCデジタルスタンプラリーの対象ダムです。 	<ul style="list-style-type: none"> ・大倉ダム下公園 ・大倉ダム湖畔公園 ・仙台市大倉ふるさとセンター ・定義山(じょうぎさん) <p>問い合わせ及びダムカードの入手場所</p> <ul style="list-style-type: none"> ・仙台地方ダム総合事務所 (仙台市泉区将監十丁目37-4) TEL:022-372-2103 ・大倉ダム管理事務所 (仙台市青葉区大倉字高畑34-12) <p><ダムの紹介ページ></p>

ななきた

七北田ダム

ダムを「見る」



所在地：仙台市泉区福岡

- 七北田ダムは堤体材料の多くが石や岩石で構成されるロックフィルダムで、洪水時にゲート操作を必要としない自然調節方式のダムです。
- 周辺道路や湖畔公園から石積みの堤体を眺めることができます。
- ダム天端通路への立ち入り：不可

ダムを「知る」

諸元

- 形式：中央コア型ロックフィルダム
- 堤高：74m
- 堤頂長：420m
- 堤体積：2,755千立方メートル
- 流域面積：20平方キロメートル
- 湛水面積：0.5平方キロメートル
- 有効貯水量：8,500千立方メートル

目的

- 洪水調節
- 流水の正常な機能の維持
- 上水道用水

完成年月：昭和60年3月

七北田ダムは、七北田川水系七北田川上流に位置する中央コア型ロックフィルダムです。七北田川沿川の洪水被害防止、水道用水の確保などを担っています。

ダムを「楽しむ」

見どころ

- ダムの上流には、“泉ヶ岳”があり、スキーやキャンプ、登山など様々なアウトドアを楽しむことができます。
- 右岸側には七北田ダム湖畔花自然植物園の“泉ボタニカルガーデン”があり、四季折々の植物を鑑賞することができます。

近隣施設

- 七北田ダム湖畔公園
- 泉ボタニカルガーデン
- 泉ヶ岳スキー場、泉高原スノーパーク（スプリングバレー）

問い合わせ及びダムカードの入手場所

- [仙台地方ダム総合事務所](#)
（仙台市泉区将監十丁目37-4）
TEL:022-372-2103

[<ダムの紹介ページ>](#)

みやとこ

宮床ダム

ダムを「見る」



所在地：黒川郡大和町摺菰

- 宮床ダムは重力式コンクリートダムで、洪水時にゲート操作を必要としない自然調節方式のダムです。
- ダム下流のあさひな湖畔公園からは、洪水吐や堤体などを眺めることができます。
- ダム天端通路への立ち入り：可

ダムを「知る」

諸元

- 形式：重力式コンクリートダム
- 堤高：48m
- 堤頂長：256m
- 堤体積：280千立方メートル
- 流域面積：10.8平方キロメートル
- 湛水面積：0.43平方キロメートル
- 有効貯水量：5,000千立方メートル

目的

- 洪水調節
- 流水の正常な機能の維持
- 上水道用水

ダム湖名：あさひな湖

民話「セツ森」の主人公で、伝説の巨人である朝比奈三郎（あさひなさぶろう）にちなんで、あさひな湖と名付けられました。

完成年月：平成11年3月

宮床ダムは、鳴瀬川水系吉田川へ流れる宮床川に位置しており、宮城県初のRCD工法採用による重力式コンクリートダムです。吉田川沿川の洪水被害防止や水道用水の確保などを担っています。

ダムを「楽しむ」

見どころ

- ダム下流にある“あさひな湖畔公園”は、園内全域に芝生が広がっており、晴れた日や休日には、多くの人が散歩やピクニックを楽しんでいます。
- ダムの近隣施設には、大和町出身で歌人として活躍した原阿佐緒の生家を改修して建てられた“原阿佐緒記念館”があります。

近隣施設

- あさひな湖畔公園
- 原阿佐緒記念館

問い合わせ及びダムカードの入手場所

- [仙台地方ダム総合事務所](#)
（仙台市泉区将監十丁目37-4）
TEL:022-372-2103

[<ダムの紹介ページ>](#)

みなみかわ

南川ダム

ダムを「見る」



所在地：黒川郡大和町吉田

- 南川ダムは重力式コンクリートダムですが、アーチ式ダムのように折れ曲がった堤体が特徴的です。
- 下流側の公園からは、自然越流式の非常用洪水吐17門と常用洪水吐3門を眺めることができます。
- ダム天端通路への立ち入り：可

ダムを「知る」

<p>諸元</p> <ul style="list-style-type: none"> • 形式：重力式コンクリートダム • 堤高：46m • 堤頂長：355m • 堤体積：244千立方メートル • 流域面積：22.5平方キロメートル • 湛水面積：0.9平方キロメートル • 有効貯水量：9,200千立方メートル 	<p>目的</p> <ul style="list-style-type: none"> • 洪水調節 • 流水の正常な機能の維持 • 上水道用水 • 水力発電 <p>ダム湖名：七ツ森湖(ななつもりこ)</p> <p>ダムの東側にある七つの大きな峰から成る“七ツ森”にちなんで、七ツ森湖と名付けられました。</p> <p>完成年月：昭和63年3月</p>
<p>南川ダムは鳴瀬川水系吉田川へ流れる南川に位置する重力式コンクリートダムです。吉田川沿川の洪水被害防止、水道用水の確保などを担っています。ダム上流右岸側には、越水を防止するための鞍部(あんぶ)ダムが設けられています。</p>	

ダムを「楽しむ」

<p>見どころ</p> <ul style="list-style-type: none"> • 周囲を七ツ森と呼ばれる山々に囲まれており、四十八滝運動公園や立輪水辺公園、キャンプができる七ツ森ふれあいの里など、アウトドアを楽しめる場所が充実しております。 • 南川ダムのほとりにある“百窯の里七ツ森陶芸体験館”では陶芸作りを楽しむことができます。 	<p>近隣施設</p> <ul style="list-style-type: none"> • 南川ダム資料館 • 百窯の里七ツ森陶芸体験館 • 七ツ森ふれあいの里 • 七ツ森湖畔公園 • 立輪水辺(たちわみずべ)公園 • 蛇石(じゃいし)せせらぎ公園 • 四十八滝(しじゅうはちたき)運動公園 <p>問い合わせ及びダムカードの入手場所</p> <ul style="list-style-type: none"> • 仙台地方ダム総合事務所 (仙台市泉区将監十丁目37-4) TEL:022-372-2103 <p><ダムの紹介ページ></p>
---	--

たるみず

樽水ダム

ダムを「見る」



所在地：名取市高館

- 樽水ダムはロックフィルダムで洪水調節用ゲート2門と自然越流式の非常用洪水吐を有するダムです。
- 洪水時はゲート開度を一定に保つ自然調節方式ですが、異常洪水時は、ゲート操作により洪水を調節します。
- ダム天端通路への立ち入り:不可

ダムを「知る」

諸元

- 形式:中央コア型ロックフィルダム
- 堤高:43m
- 堤頂長:256.5m
- 堤体積:550.8千立方メートル
- 流域面積:9.7平方キロメートル
- 湛水面積:0.41平方キロメートル
- 有効貯水量:4,200千立方メートル

目的

- 洪水調節
- 流水の正常な機能の維持
- 上水道用水

ダム湖名:樽水湖(たるみずこ)

完成年月:昭和52年3月

樽水ダムは、名取川水系増田川に位置する県内初の中央コア型ロックフィルダムです。増田川沿川の洪水被害防止、水道用水の確保などを担っています。

ダムを「楽しむ」

見どころ

- ダムサイトと上流側に公園が整備されており、ダムサイト側の公園には無料で利用できるテニスコートがあります。
- ダム管理事務所前では放流設備である“バルブ”の実物モニュメントを見学することができます。

近隣施設

- 樽水ダムA地区公園
- 樽水ダムB地区公園

問い合わせ及びダムカードの入手場所

- [仙台地方ダム総合事務所](#)
(仙台市泉区将監十丁目37-4)
TEL:022-372-2103

[<ダムの紹介ページ>](#)

そうのせき

惣の関ダム

ダムを「見る」



所在地：宮城郡利府町森郷

- 惣の関ダムは重力式コンクリートダムで、洪水時にゲート操作を必要としない自然調節方式のダムです。
- ダム上流には惣の関ダムと共に建設された惣の関第二ダムがあります(堤高が15m未満であるため河川管理施設等構造令上の正式なダムではありません)。
- ダム天端通路への立ち入り:可

ダムを「知る」

諸元

- 形式:重力式コンクリートダム
- 堤高:23.5m
- 堤頂長:115m
- 堤体積:15.9千立方メートル
- 流域面積:3.81平方キロメートル
- 湛水面積:0.17平方キロメートル
- 有効貯水量:990千立方メートル

目的

- 洪水調節
- 流水の正常な機能の維持
- 上水道用水

完成年月:平成14年5月

惣の関ダムは、砂押川水系勿来(なこそ)川上流に位置する重力式コンクリートダムです。砂押川沿川の洪水被害防止と道用水の確保を担っています。

ダムを「楽しむ」

見どころ

- ダム上流側に”レクリエーション広場”が整備されており、ウォーキングなどちょっとした運動を楽しむことができます。
- ダム右岸側には森郷キャンプ場があり、キャンプや音楽会、研修会など、多くの方々に利用されています。

近隣施設

- スポーツ・レクリエーション広場
- 勿来(なこそ)の関伝承地
- 森郷キャンプ場

問い合わせ及びダムカードの入手場所

- [仙台地方ダム総合事務所](#)
(仙台市泉区将監十丁目37-4)
TEL:022-372-2103

[<ダムの紹介ページ>](#)

うるしざわ

漆沢ダム

ダムを「見る」



所在地：加美郡加美町漆沢

- 漆沢ダムは洪水調節用ゲートとしてクレストゲート2門, コンジットゲート1門を有するほか, 自然越流式の非常用洪水吐を有するロックフィルダムです。
- 春先の時期には, 融雪に伴うゲートからの放流を眺めることができます。
- ダム天端通路への立ち入り: 不可

ダムを「知る」

諸元

- 形式: 中央コア型ロックフィルダム
- 堤高: 80m
- 堤頂長: 310m
- 堤体積: 2,200千立方メートル
- 流域面積: 58.9平方キロメートル
- 湛水面積: 0.83平方キロメートル
- 有効貯水量: 16,000千立方メートル

目的

- 洪水調節
- 流水の正常な機能の維持
- 上水道用水 ・工業用水
- 水力発電

ダム湖名: 鳴源湖(めいげんこ)

鳴瀬川の源に築造されたことにちなんで, 鳴源湖と名付けられました。

完成年月: 昭和56年3月

漆沢ダムは鳴瀬川水系鳴瀬川に位置する中央コア型ロックフィルダムです。鳴瀬川沿川の洪水被害防止, 水道・工業用水の確保, 発電などを担っています。現在, 国土交通省で進めている鳴瀬川総合開発事業により, 将来的には治水専用ダムとなる予定です。

ダムを「楽しむ」

見どころ

- ダムの近隣施設に“やくらいガーデン”と“やくらいファミリースキー場”があり, 四季を通して豊かに咲く花の観賞と冬期にはスキーを楽しむことができます。
- 近くにはやくらい薬師の湯があり, 温泉を満喫することができます。

近隣施設

- やくらいガーデン ・やくらい薬師の湯
- やくらいサイズゴルフ倶楽部
- やくらいファミリースキー場

問い合わせ及びダムカードの入手場所

- [大崎地方ダム総合事務所](#)
(加美郡加美町城生字前田20)
TEL:0229-63-2845
- 漆沢ダム管理事務所
(加美郡加美町字漆沢宮ヶ森1-17)

[<ダムの紹介ページ>](#)

ふたつし

ニツ石ダム

ダムを「見る」



所在地：加美郡加美町宮崎

- ・ニツ石ダムはロックフィルダムで、例年4月下旬～5月上旬に自然越流式洪水吐からの放流を眺めることができます。
- ・ダム上流右岸側にある展望台からダム湖面と石積みの堤体を眺めることができます。
- ・ダム天端通路への立ち入り:不可

ダムを「知る」

諸元

- ・形式：中心遮水ゾーン型ロックフィルダム
- ・堤高：70.5m
- ・堤頂長：439m
- ・堤体積：2256千立方メートル
- ・流域面積：19.1平方キロメートル
- ・湛水面積：0.52平方キロメートル
- ・有効貯水量：9,700千立方メートル

目的

- ・かんがい用水

ダム湖名：山美湖（やまびこ）

ダム下流に当時あった小学校で、学ぶ子供たちの無邪気な声が“やまびこ”となってこだましていたことから、山美湖と名付けられました。

完成年月：平成21年3月

ニツ石ダムは鳴瀬川水系ニツ石川に位置する中心遮水ゾーン型ロックフィルダムです。国営基幹かんがい排水事業の一環で建設された利水ダムで、かんがい用水の確保を担っています。

ダムを「楽しむ」

見どころ

- ・ニツ石ダムの近隣施設には“陶芸の里ゆ～らんど”があり、温泉を満喫できるほか、軽食をとることができます。
- ・また、近くのふるさと陶芸館では、江戸時代後期から明治初期にかけて生産された陶磁器を見学できるほか、陶磁器作りを体験することができます。

近隣施設

- ・陶芸の里ゆ～らんど
- ・ふるさと陶芸館

問い合わせ及びダムカードの入手場所

- ・ [大崎地方ダム総合事務所](#)
(加美郡加美町城生字前田20)
TEL:0229-63-2845

[<ダムの紹介ページ>](#)

けじょぬま

化女沼ダム

ダムを「見る」



所在地：大崎市古川川熊

- 化女沼ダムは堤体材料が土や砂礫、岩石などから構成されるアースフィルダムで、洪水時にゲート操作を必要としない自然調節方式のダムです。
- ダム天端通路への立ち入り:可

ダムを「知る」

諸元

- 形式:アースフィルダム
- 堤高:24m
- 堤頂長:260m
- 堤体積:228千立方メートル
- 流域面積:9.93平方キロメートル
- 湛水面積:0.65平方キロメートル
- 有効貯水量:2,880千立方メートル

目的

- 洪水調節
- 流水の正常な機能の維持

ダム湖名:化女沼(けじょぬま)

完成年月:平成7年9月

化女沼ダムは北上川水系田尻川へ流れる長者川に位置するアースフィルダムです。田尻川の洪水被害防止、かんがい用水の確保を担っています。また、右岸側には越水を防ぐための鞍部(あんぶ)ダムが設けられています。

ダムを「楽しむ」

見どころ

- 化女沼ダムは自然の沼を利用して造られたダムのため、蓮などの水生植物が非常に豊かな場所で、ガンや白鳥など渡り鳥の飛来地にもなっています。
- ラムサール条約の登録湿地にも指定されており、豊かな自然や渡り鳥を観賞することができます。

近隣施設

- 化女沼ダム観光資料館
- 化女沼ダム公園
- 化女沼古代の里
- 化女沼ピクニックエリア公園

問い合わせ及びダムカードの入手場所

- [大崎地方ダム総合事務所](#)
(加美郡加美町城生字前田20)

TEL:0229-63-2845

[<ダムの紹介ページ>](#)

かみおおさわ

上大沢ダム

ダムを「見る」



所在地：大崎市鳴子温泉鬼首

- 上大沢ダムは堤体材料が土や砂礫、岩石などから構成されるアースフィルダムで、洪水時にゲート操作を必要としない自然調節方式のダムです。
- ダム天端通路への立ち入り:可

ダムを「知る」

諸元

- 形式:アースフィルダム
- 堤高:19m
- 堤頂長:228.5m
- 堤体積:202千立方メートル
- 流域面積:3.0平方キロメートル
- 湛水面積:0.08平方キロメートル
- 有効貯水量:340千立方メートル

目的

- 洪水調節
- 上水道用水

ダム湖名:かむろ湖

大沢川が禿(かむろ)岳に源を発することにちなんで、かむろ湖と名付けられました。

完成年月:平成16年3月

上大沢ダムは北上川水系大沢川へ流れる上大沢川に位置するアースフィルダムです。大沢川沿川の洪水被害防止と水道用水の確保を担っています。

ダムを「楽しむ」

見どころ

- 上大沢ダムがある大崎市北部の鬼首(おにこうべ)地区では、文化遺産に登録されている“鬼首の雌釜および雄釜間歇温泉”を観賞することができます。
- 鬼首高原にある”オニコウベスキー場”は県内有数のスキー場で、シーズン中は多くのスキー客が訪れています。

近隣施設

- オニコウベスキー場
- 鬼首温泉
- 鬼首の雌釜および雄釜間歇温泉

問い合わせ及びダムカードの入手場所

- [大崎地方ダム総合事務所](#)
(加美郡加美町城生字前田20)

TEL:0229-63-2845

[<ダムの紹介ページ>](#)

がんどうさわ

岩堂沢ダム

ダムを「見る」



所在地：大崎市鳴子温泉

- 岩堂沢ダムは重力式コンクリートダムで、5月上旬頃に、自然越流式洪水吐からの放流を眺めることができます。
- 景観に配慮し、高欄(こうらん)は堤体材料を使用した石張りとなっています。
- 12月上旬から4月下旬までの期間は積雪の影響を考慮し、閉鎖しております。
- ダム天端通路への立ち入り:不可

ダムを「知る」

諸元

- 形式:重力式コンクリートダム
- 堤高:68m
- 堤頂長:200m
- 堤体積:235千立方メートル
- 流域面積:10.1平方キロメートル
- 湛水面積:0.0692平方キロメートル
- 有効貯水量:13,000千立方メートル

目的

- かんがい用水

ダム湖名: 螢泉湖(けいせんこ)

岩堂沢ダムの下流は、“ゲンジボタル”や“ヘイケボタル”が飛び交う自然豊かな“螢の里”であり、ダムが位置する鳴子の貴重な財産である“温泉”からそれぞれ一字とり、螢泉湖と名付けられました。

完成年月: 平成21年10月

岩堂沢ダムは北上川水系江合川へ流れる岩堂沢に位置する重力式コンクリートダムです。国営かんがい排水事業の一環で建設された利水ダムで、かんがい用水の確保を担っています。

ダムを「楽しむ」

見どころ

- 岩堂沢ダム下流の南原地区では、“ゲンジボタル”や“ヘイケボタル”を觀賞することができます。
- ダムの近隣施設に、“中山平温泉しんとの湯”があり、温泉を満喫することができます。

近隣施設

- 中山平温泉 しんとの湯
- 南原ホタルの里

問い合わせ及びダムカードの入手場所

- [大崎地方ダム総合事務所](#)
(加美郡加美町城生字前田20)
TEL:0229-63-2845

[<ダムの紹介ページ>](#)

はなやま

花山ダム

ダムを「見る」



所在地：栗原市花山字本沢

- 花山ダムは重力式コンクリートダムで、洪水調節用ゲートを2門を有しています。
- ゲート構造が親ゲートと子ゲートの2種類から構成された特徴的なゲートとなっています。
- ダム堤頂と管理事務所敷地の標高差が約20mあり、維持管理のために管理橋が設けられています。

ダム天端通路への立ち入り:不可

ダムを「知る」

諸元

- 形式:重力式コンクリートダム
- 堤高:48.5m
- 堤頂長:72m
- 堤体積:46千立方メートル
- 流域面積:126.9平方キロメートル
- 湛水面積:2.4平方キロメートル
- 有効貯水量:32,000千立方メートル

目的

- 洪水調節
- 流水の正常な機能の維持
- 上水道用水
- 水力発電

ダム湖名:花山湖(はなやまこ)

完成年月:昭和33年1月

花山ダムは北上川水系迫川の上流に位置するダムで、宮城県内初の重力式コンクリートダムです。自然条件を生かした狭窄部(きょうさくぶ)に建設したため、全国でも有数の貯水効率(総貯水容量/堤体積)の高いダムとなっています。迫川沿川の洪水被害防止、水道用水の確保、発電などを担っています。

ダムを「楽しむ」

見どころ

- 花山ダムの下流側に、展望台が設けられており、3月末から5月上旬にかけて、融雪に伴うクレストゲートからの放流を眺めることができます。
- 近隣施設には、道の駅があり、地元の特産物である自然薯やきのこ類を使った料理を堪能できます。
- 東北DCデジタルスタンプラリーの対象ダムです。

近隣施設

- いっぷく公園
- ミズバショウ公園
- 花山青少年旅行村キャンプ場
- 道の駅 路田里 はなやま

問い合わせ及びダムカードの入手場所

- [栗原地方ダム総合事務所](#)
(栗原市花山字本沢向原11)

TEL:0228-56-2233

[<ダムの紹介ページ>](#)

こだ

小田ダム

ダムを「見る」

所在地：栗原市一迫字川台



- 小田ダムは堤体材料の多くが岩石で構成されるロックフィルダムで、洪水時にゲート操作を必要としない自然調節方式のダムです。
- ダム下流の駐車場にて、石積みの堤体を正面から眺めることができます。
- ダム天端通路への立ち入り:不可

ダムを「知る」

諸元

- 形式:中央コア型ロックフィルダム
- 堤高:43.5m
- 堤頂長:520m
- 堤体積:1,341千立方メートル
- 流域面積:23.4平方キロメートル
- 湛水面積:0.88平方キロメートル
- 有効貯水量:9,010千立方メートル

目的

- 洪水調節
- かんがい用水

完成年月:平成18年3月

小田ダムは北上川水系迫川へ流れる長崎川に位置する中央コア型ロックフィルダムです。迫川沿川の洪水被害防止とかんがい用水の確保を担っています。

ダムを「楽しむ」

見どころ

- 左岸側には、小田ダム湖畔パークゴルフ場があり、連日多くの方が訪れパークゴルフを楽しんでいます。

近隣施設

- 小田ダム湖畔パークゴルフ場

問い合わせ及びダムカードの入手場所

- [栗原地方ダム総合事務所](#)
(栗原市花山字本沢向原11)

TEL:0228-56-2233

[<ダムの紹介ページ>](#)

あらとざわ

荒砥沢ダム

ダムを「見る」



所在地：栗原市栗駒文字荒砥沢

- 荒砥沢ダムは堤体材料の多くが岩石で構成されるロックフィルダムで、洪水時にゲート操作を必要としない自然調節方式のダムです。
- 右岸上流部には、平成20年の岩手・宮城内陸地震により発生した地滑り跡があります。
- ダム天端通路への立ち入り:不可

ダムを「知る」

諸元

- 形式:中央コア型ロックフィルダム
- 堤高:74.4m
- 堤頂長:413.7m
- 堤体積:3,048千立方メートル
- 流域面積:20.4平方キロメートル
- 湛水面積:0.76平方キロメートル
- 有効貯水量:12,594千立方メートル

目的

- 洪水調節
- かんがい用水

ダム湖名: 藍染湖(あいぜんこ)

栗駒地方の伝統工芸技術「藍染め」にちなんで藍染湖と名付けられました。

完成年月: 平成10年11月

荒砥沢ダムは北上川水系迫川へ流れる二迫川に位置する中央コア型ロックフィルダムです。迫川沿川の洪水被害防止とかんがい用水の確保を担っています。

ダムを「楽しむ」

見どころ

- 荒砥沢ダムの左岸上流部では、平成20年の岩手・宮城内陸地震により発生した大規模な“土砂崩落の跡”を見学することができます。
- 近隣施設である栗駒山麓ジオパークビジターセンターでは、栗駒山などの自然や地すべりなどの自然災害について、映像を通して学ぶことができます。

近隣施設

- 藍染湖ふれあい公園
- 栗駒山麓ジオパークビジターセンター

問い合わせ及びダムカードの入手場所

- [栗原地方ダム総合事務所](#)
(栗原市花山字本沢向原11)

TEL:0228-56-2233

[<ダムの紹介ページ>](#)

くりこま

栗駒ダム

ダムを「見る」



所在地：栗原市栗駒沼倉

- 栗駒ダムは重力式コンクリートダムで、特徴のある減勢工は、下流河川の水位よりも高い位置から水を放流するスキージャンプ方式を採用しています。
- 洪水時はゲート開度を一定に保つ自然調節方式ですが、異常洪水時は、ゲート操作により洪水を調節します。
- ダム天端通路への立ち入り:可

ダムを「知る」

諸元

- 形式:重力式コンクリートダム
- 堤高:57m
- 堤頂長:182m
- 堤体積:120千立方メートル
- 流域面積:53平方キロメートル
- 湛水面積:0.83平方キロメートル
- 有効貯水量:12,758千立方メートル

目的

- 洪水調節
- かんがい用水
- 水力発電

ダム湖名:栗駒湖(くりこまこ)

完成年月:昭和37年3月

栗駒ダムは、北上川水系迫川へ流れる三迫川に位置する重力式コンクリートダムです。三迫川沿川の洪水被害防止、かんがい用水の確保、発電などを担っています。

ダムを「楽しむ」

見どころ

- 栗駒ダムの上流に位置する栗駒山は、ブナやミズナラ、カエデ類の落葉広葉樹林が広がっており、新緑・紅葉ともに美しい景色を眺めながら、登山を楽しむことができます。
- また、山麓では登山や仕事で疲れた体を温泉に入り癒すこともできます。

近隣施設

- 栗駒山
- 栗駒山麓ジオパークビジターセンター

問い合わせ及びダムカードの入手場所

- [栗原地方ダム総合事務所](#)
(栗原市花山字本沢向原11)
TEL:0228-56-2233

[<ダムの紹介ページ>](#)

パシフィックコンサルタツ長沼ダム

ダムを「見る」

所在地：登米市迫町北方



- 長沼ダムは遊水池的な役割を持つアースフィルダムです。
- 総貯水容量が大きく、国内のアースフィルダムの中では全国2位の大きさとなっています。
- ダム管理施設の建屋が瓦葺屋根となっているのも特徴です。
- ダム天端通路への立ち入り:可

ダムを「知る」

諸元

- 形式:アースフィルダム
- 堤高:15.3m
- 堤頂長:1,050m
- 堤体積:540千立方メートル
- 流域面積:586平方キロメートル
- 湛水面積:6.1平方キロメートル
- 有効貯水量:30,600千立方メートル

目的

- 洪水調節
- 流水の正常な機能の維持
- レクリエーション

ダム湖名:長沼(ながぬま)

完成年月:平成26年5月

長沼ダムは北上川水系迫川の中流域に建設されたアースフィルダムで、全国的にも数少ない目的に”レクリエーション”を持つダムです。湖面はボートの競技場としても使われており、国際競技大会が可能な国内有数のボートコースとなっています。その他、迫川沿川の洪水被害防止なども担っています。

ダムを「楽しむ」

見どころ

- 長沼ダムは自然の沼を利用して造られたダムで、貯水池は自然豊かな状態を保っています。夏には湖一面に咲く蓮の花を見ることができ、例年8月に開催される、”長沼はすまつり”では、遊覧船に乗り湖面に咲く蓮の花とダムを一望することができます。
- 東北DCデジタルスタンプラリーの対象ダムです。

近隣施設

- 長沼ボート場
- 長沼フットピア公園
- 長沼温泉ヴィーナスの湯

問い合わせ及びダムカードの入手場所

• [東部土木事務所登米地域事務所](#)
(登米市迫町佐沼字西佐沼150-5)

TEL:0220-22-2216

[<ダムの紹介ページ>](#)

はらいかわ

弘川ダム

ダムを「見る」



所在地：本吉郡南三陸町歌津弘川

- 宮城県内の重力式コンクリートダムの中では最も新しくできたダムです。
- 自然越流式の非常用洪水吐2門と常用洪水吐1門を有します。
- ダム下流にある田東(たつがね)大橋にて、堤体を正面から眺めることができます。
- ダム天端通路への立ち入り:可

ダムを「知る」

諸元

- 形式:重力式コンクリートダム
- 堤高:38.9m
- 堤頂長:94.5m
- 堤体積:29.5千立方メートル
- 流域面積:6平方キロメートル
- 湛水面積:0.08平方キロメートル
- 有効貯水量:830千立方メートル

目的

- 洪水調節
- 流水の正常な機能の維持
- 上水道用水

ダム湖名: 田東湖(たつがねこ)

ダム左岸側にある田東山にちなんで田東湖と名付けられました。

完成年月: 平成25年5月

弘川ダムは伊里前川に位置する重力式コンクリートダムです。伊里前川沿川の洪水被害防止、水道用水の確保などを担っています。

ダムを「楽しむ」

見どころ

- 弘川ダムの左岸側にはツツジで有名な田東山(たつがねさん)があり、5月頃にはツツジできれいな朱色に染まる山を眺めることができます。

近隣施設

- 田東山(たつがねさん)
- ハマーレ歌津

問い合わせ及びダムカードの入手場所

・[気仙沼土木事務所](#)
(気仙沼市赤岩杉ノ沢47-6)
TEL:0226-24-2505

[<ダムの紹介ページ>](#)

みやぎのダムマップ

- ★国管理ダム
- ★県管理ダム
- ★市管理ダム

