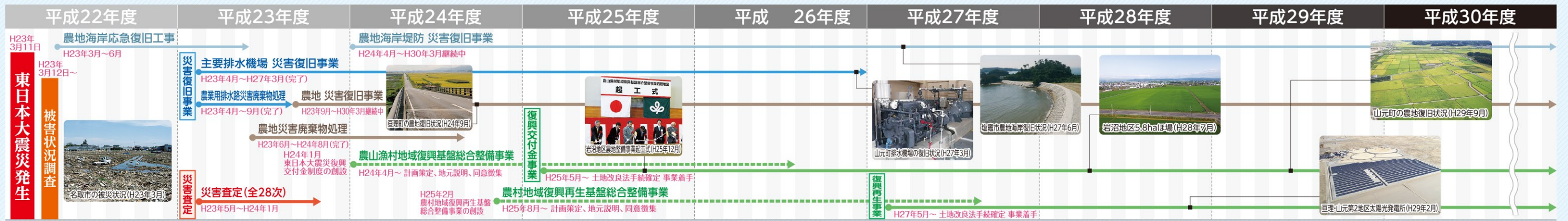
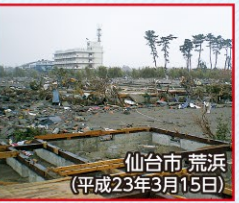
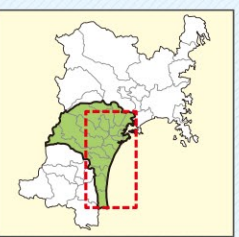
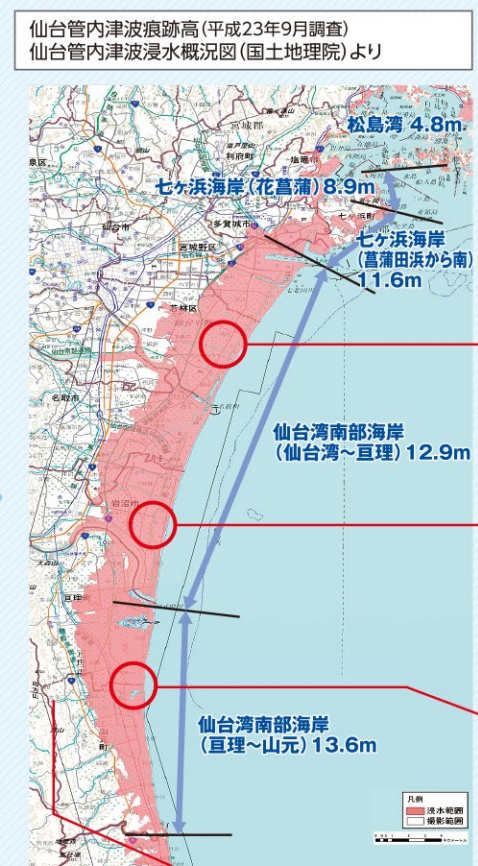
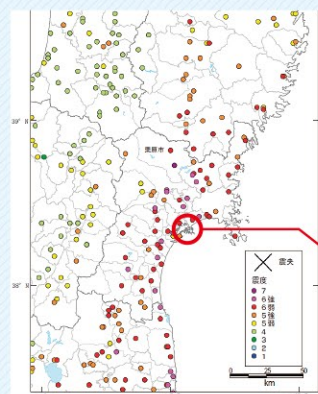


東日本大震災による被災状況 及び 復旧・復興への取組み



東日本大震災による被災状況



仙台管内 農地・農業用施設等被害概況(平成23年7月1日)

市町村名(5市8町1村)	主な工種等 ※国直轄災害復旧事業を含む
仙台市	農地1,875ha、用排水機場50箇所、農集排15箇所 ※
塩竈市	農地海岸2,366m
名取市	農地1,588ha、用排水機場52箇所、農集排2箇所 ※
多賀城市	農地68ha、頭首工2箇所、橋梁、農道
岩沼市	農地1,240ha、用排水機場23箇所、排水路 ※
巨理町	農地2,711ha、用排水機場35箇所、排水路、農地海岸 ※
山元町	農地2,164ha、用排水機場39箇所、排水路、農地海岸 ※
松島町	農地海岸1,298m、農地64ha、排水路、頭首工
七ヶ浜町	農地1,22ha、用排水機場15箇所、ため池10箇所
利府町	ため池3箇所、道路278m
大和町	ため池32箇所、農集排1箇所、農地50ha
大郷町	農集排1箇所、排水路、ため池27箇所、頭首工
富谷町	ため池2箇所、用排水路88m
大衡村	ため池3箇所
津波被害農地	8,935ha(管内津波被災市町の耕地面積19,062haの約5割、県全体津波被害農地14,341haの約6割) 仙台市、塩竈市、名取市、多賀城市、岩沼市、巨理町、山元町、松島町、七ヶ浜町、利府町

災害査定結果一覧 第28次査定(平成24年1月31日)

仙台地方振興事務所管内においては、合計1,007件の災害査定を受け、総事業費583億円が決定しました。仙台管内は特に津波による農地の被害面積が大きく、8,390ha(除塩、国直轄災害分も含む)の査定が認められ、宮城県全体の査定決定面積(13,000ha)の約6割を占めています。



工種	区分	査定決定内容	
		件数	金額(百万円)
① 農地	県営	143	29,570
	団体営	3	10
	小計	146	29,580
② 農業用施設	県営	438	10,035
	団体営	168	1,190
	小計	606	11,226
③ 農地海岸	県営	54	13,305
	団体営	0	0
	小計	54	13,305
④ 除塩	県営	161	2,504
	団体営	16	47
	小計	177	2,551
⑤ 農業集落排水施設等生活環境施設	県営	23	1,682
	団体営	0	0
	小計	23	1,682
⑥ その他(潜水排除)	県営	1	8
	団体営	0	0
	小計	1	8
合計	県営	796	55,415
	団体営	211	2,937
	小計	1,007	58,352

復旧・復興への取組み

農地・農業用施設等災害復旧事業

【県営事業】		
市町名	復旧対象	総事業費(百万円)
農地復旧事業		
塩竈市	22ha	557
名取市	726ha	3,559
岩沼市	829ha	2,550
巨理町	1,087ha	7,243
山元町	1,035ha	2,903
松島町	22ha	92
七ヶ浜町	135ha	685
7市町計	3,856ha	17,589
除塩事業		
仙台市	48ha	23
塩竈市	22ha	65
名取市	1,472ha	425
岩沼市	1,164ha	322
巨理町	2,014ha	596
山元町	1,257ha	483
松島町	22ha	41
七ヶ浜町	135ha	66
8市町計	6,134ha	2,022
農業用施設復旧事業		
塩竈市	2箇所	49
名取市	47箇所	456
岩沼市	66箇所	738
巨理町	54箇所	1,583
山元町	84箇所	3,614
松島町	15箇所	997
七ヶ浜町	32箇所	1,108
7市町計	300箇所	8,545
農地海岸復旧事業		
塩竈市	42箇所	12,189
松島町	12箇所	4,509
2市町計	54箇所	16,698
事業費合計		
		42,832

【国営事業】			
地区名	関係市町	受益面積(ha)	総事業費(百万円)
国直轄特定災害復旧事業			
名取川(施設)	仙台市	3,226	15,474
巨理山元(施設)	巨理町	4,509	12,268
仙台東(施設)	仙台市	2,362	32,120
仙台東(農用地)	仙台市	1,810	17,266
仙台東(除塩)	仙台市	1,393	6,766
5地区計		13,300	83,894
国直轄災害復旧関連事業(区画整理)			
仙台東(区画整理)	仙台市	1,900	31,604
特定災害復旧事業(農地海岸)			
巨理・山元(農地海岸)	巨理町	-	16,295
事業費合計(7地区計)			131,793

※本表の数値は今後変更になる場合があります。
※四捨五入により合計において一致しない場合があります。

復旧事業に関しては、県、市町村、土地改良区で実施している事業のほか、国も直轄で災害復旧事業を行っています。これは、早期営農再開を図るため、国が東日本大震災に対処するための土地改良法の特例に関する法律(平成23年5月2日法律第43号)を施行し、農林水産省が直轄で4地区7事業を実施しています。

農山漁村地域復興基盤総合整備事業(C-1事業)

地区名	関係市町	受益面積(ha)	総事業費(百万円)
農地整備事業 復興基盤総合整備事業			
手樽	松島町	171	3,312
七ヶ浜	七ヶ浜町	122	2,900
名取	名取市	650	13,633
	岩沼市		
岩沼	岩沼市	630	11,904
	名取市		
玉浦中部	岩沼市	100	377
荒浜北部		141	
吉田西部		299	
吉田南部		198	
吉田中部	巨理町	116	23,831
高屋・鳥屋崎	仙台市	51	※法手続き7地区
吉田東部1期		118	
吉田東部2期		171	
山元北部		122	2,768
磯	山元町	40	1,899
山元東部		420	17,888
15地区計		3,349	78,512
水利施設整備事業			
柴島	巨理町	881	2,655
牛橋	山元町	455	2,995
巨理町			
2地区計		1,337	5,650
事業費合計(17地区計)			84,162

※本表の数値は今後変更になる場合があります。
※四捨五入により合計において一致しない場合があります。

東日本大震災復興特別区域法(平成23年法律第122号)に基づく復興交付金事業として、5省40事業の基幹事業が制度設計されており、基幹事業のひとつである農山漁村地域復興基盤総合整備事業を県営事業として17地区で実施しています。

農村地域復興再生基盤総合整備事業

地区名	関係市町	受益面積(ha)	総事業費(百万円)
農地整備事業			
多賀城	多賀城市	252	5,176
岩沼西部	岩沼市	188	4,384
岩沼北部	岩沼市	98	2,491
3地区計		538	12,051
農地防災事業			
宝塚	多賀城市	236	617
	仙台市		
	利府町		
高館	名取市	74	1,296
手樽	松島町	145	1,316
3地区計		455	3,229
復興再生基盤総合整備事業(情報基盤施設整備・農業用排水施設整備)			
仙台東	仙台市	2,292	2,690
名取	岩沼市	3,569	1,560
	仙台市		
巨理・山元第2	巨理町	4,655	1,500
山元町			
3地区計		10,516	5,750
復興再生基盤総合整備事業(地域資源活用施設整備)			
岩沼藤巻根	名取市	3,569	990
	岩沼市		
	仙台市		
巨理・山元第2	巨理町	4,655	920
山元町			
2地区計		8,224	1,910
事業費合計(11地区計)			22,940

※本表の数値は今後変更になる場合があります。
※四捨五入により合計において一致しない場合があります。

農村地域復興再生基盤総合整備事業が平成25年2月に創設され、被災地域の地盤沈下等の被害を受けた被災地とその周辺地域とを一体的に整備し、効率的かつ効果的に復旧・復興対策を実施しています。

地方自治法に基づく派遣職員の活躍

平成23年度から平成29年度までに地方自治法に基づき延べ291名の派遣職員が被災地の復興業務に携わっています。平成29年度においては、山形県、栃木県、群馬県、埼玉県、神奈川県、富山県、石川県、福井県、山梨県、岐阜県、三重県、鳥取県、広島県、高知県の14県から合計26名の農業土木関係等の職員の派遣をいただき、宮城県の復興に大きく寄与しています。

