

聖火ランナー募集・選考の考え方について

聖火ランナー選定の基本的な考え方（組織委員会の規定）

対象：「全ての人々」

- 国籍、障がいの有無、性別、年齢（※安全なリレーのために下限年齢[13歳以上]を設定）のバランスに配慮しながら、幅広い分野から選定し、開かれたリレーとする。
- 地域で活動している人を中心に選定

復興・不屈の精神（支えあう心）

- 日々の生活の中でも、家族、仲間、同僚などお互い支え合って、諦めずにどんな困難にも立ち向かう人

違いを認めあう包容力（認めあう心）

- 様々な人との違いを認めあいながら新たなものに取り組んでいる人

祝祭による一体感（高めあう心）

- 聖火ランナーとして走ることで、地域の一体感を高め合うことができる人

東京2020オリンピック聖火リレー宮城県実行委員会における聖火ランナー選定方針

東京2020オリンピック聖火リレー宮城県実行委員会が選定する聖火ランナー候補者は、下記の方針に基づき、本県にゆかりのある方から選定する。

目指すランナーの姿

県民から応援され、喜ばれるランナー
県民が元気になるランナー

選定の基本方針

東京2020オリンピック聖火リレー宮城県実行委員会における選定に当たっては、大会組織委員会のランナー選定の基本的な考え方を踏まえて、以下の活動内容等について確認できる方を中心に選定する。

スポーツ、文化・教育において顕著な成績を収めた方（スポーツ）（文化・教育）

過去に顕著な成績を収めた方のほか、今後の活躍が期待される若い世代（中・高生等）の方が、ランナーとして走ることで今後の活動の励みとなり、次世代へのレガシーとなる。

高齢の方、障がいのある方で元気に活動されている方（スポーツ・健康）

高齢の方や障がいがある方でも職業やスポーツ等の様々な分野で元気に活動されている方が、ランナーとして走ることで共生社会の実現に繋がる。

震災にも負けず頑張っている方、震災からの復旧・復興に尽力された方（現在も尽力されている方）（復興）

震災にも負けず地域で震災復興に尽力している方、支援活動に携わった方などが、ランナーとして走ることで地域の復興の後押しとなる。

市町村において、まちづくりや地域振興等に貢献している方（街づくり・持続可能性）（経済・テクノロジー）（オールジャパン・世界への発信）

まちづくりや地域振興など、様々な分野において市町村で活動している方が、ランナーとして走ることで地域が元気になるとともに、地域の魅力が発信される。

オリンピック聖火リレートーチ



Photo by Tokyo 2020

仕様

全長：710mm
本体重量：1.2kg（本体約1kg+燃料部200g）
色：桜ゴールド
主な素材：アルミニウム
（仮設住宅由来の再生アルミニウム約30%を含む）

制作者

企画・デザイン 吉岡徳仁デザイン事務所
トーチ筐体 株式会社UACJ 押出加工
素材 株式会社LIXIL
燃焼機構 新富士バーナー株式会社
燃料・燃料ポンペ ENEOS グローブ株式会社

東京2020オリンピック聖火リレーで用いるトーチは、日本人に最もなじみ深い花である桜をモチーフとしています。2021年3月、桜の季節の訪れとともに、オリンピック聖火は「Hope Lights Our Way / 希望の道を、つなごう。」という東京2020オリンピック聖火リレーのコンセプトと一体となり、日本全国を巡りました。

伝統と現代技術の融合

日本のかたち、桜紋。オリンピックトーチは、その伝統的な形を、新幹線の製造にも使われている製造技術（アルミ押出成形）を用いて形作っています。継ぎ目のない、ひとつなぎのトーチ。日本の伝統と高い技術力がひとつになることで生み出された、東京2020オリンピック聖火リレーを象徴するかたちです。



Photo by Tokyo 2020

復興への想いと持続可能性への配慮

オリンピックトーチの素材の一部には、東日本大震災の復興仮設住宅のアルミ建築廃材を再利用しています（※）。人々の生活を見守ってきた仮設住宅が、平和のシンボルとしてオリンピックトーチに姿を変え、一歩ずつ復興に向けて進む被災地の姿を世界に伝えました。

※オリンピックトーチに用いられている再利用アルミの含有率は約30%です。



※写真はイメージです

美しく、燃え続ける炎

オリンピックトーチは、聖火のかたちもデザインされています。花びらから生み出された5つの炎は、トーチの中央でひとつとなり、より大きな輝きで「希望の道」を照らします。聖火を灯す燃焼部には、聖火を保ち続けるために、火力の強い青い炎と、火のない燃焼（触媒燃焼）の2つの燃焼が、聖火の赤い炎を支える仕組みが採用されています。

121日間という長期に渡る東京2020オリンピック聖火リレー。時間や季節、気候、地域によって大きく変化する日本の環境の中で、美しく、力強い炎をともし続けました。



画像提供: Tokyo 2020

実行委員会製作物

○ユニフォーム (黄)



市町職員・ボランティアスタッフ用
ビブス

○ユニフォーム (赤)



県職員用ビブス

○マスク



県・市町職員・ボランティア用マスク

○スタッフパス



県・市町職員・ボランティア用
スタッフパス

東京2020オリンピック聖火リレー 宮城県の経緯

年月日	内容
2018年	3月20日 東京2020大会で検討されている聖火リレーの内容について県内市町村の担当者へ説明
	4月10日 組織委員会が聖火リレーコンセプト及び被災3県での「復興の火」展示方針等を発表
	7月4日 沿岸15市町との意見交換会の開催 ・本県の復興五輪としてのルートの考え方や「復興の火」の展示方針について意見交換
	7月12日 組織委員会が各都道府県のリレー日程(出発地・出発日)について発表 ・2020年3月26日に福島県から出発。宮城県は同年6月20日(土)～22日(月)
	7月17日 東京2020オリンピック・パラリンピック競技大会宮城県推進本部会議の開催 ・県として通過市町等で構成される実行委員会を立ち上げ、沿岸部を中心としたルートを検討する
	7月30日 組織委員会が聖火国内到着地(航空自衛隊松島基地)を発表
	8月24日 東京2020オリンピック・パラリンピック競技大会宮城県推進会議聖火リレー部会の開催 ・沿岸部を中心としたルート選定、実行委員会の設立、「復興の火」の展示場所等の考え方について説明
	9月3日 第1回東京2020オリンピック聖火リレー宮城県実行委員会の開催 ・今大会の聖火リレーの概要、リレールート選定の考え方について説明
	9月12日 組織委員会がギリシャでの採火式の日程、「復興の火」展示の日程等を発表
	11月6日 東京2020オリンピック・パラリンピック競技大会宮城県推進会議の開催 ・本県のルート選定、「復興の火」展場所等の考え方について報告
	11月27日 第1回東京2020オリンピック聖火リレー宮城県実行委員会作業部会の開催 ・通過市町順、使用路線の想定、各種セレモニー説明、本番時の役割分担の協議
2019年	2月15日 第2回東京2020オリンピック聖火リレー宮城県実行委員会作業部会の開催 ・県内ルート、セレモニー実施場所、特殊区間、聖火ランナー募集・選考等について協議
	3月12日 組織委員会がリレースタート地及び「復興の火」展示場所を発表 ・聖火リレーグランドスタート地【福島県:Jビレッジ】 ・「復興の火」展示場所(宮城県) 〔 2020年3月20日:石巻南浜津波復興祈念公園(石巻市) 3月21日:JR仙台駅東口エリア(仙台市) 〕 ※3月22～23日:岩手県、3月24～25日:福島県
	3月18日 オリンピック・パラリンピック聖火リレーに係る市町村担当課長会議の開催 ・オリンピック聖火リレーに係る聖火ランナー募集・選考について説明
	3月20日 組織委員会が公式アンバサダー及びリレーエンブレムを発表 ・公式アンバサダー(サンドウィッチマン他)
	4月5日 第2回東京2020オリンピック聖火リレー宮城県実行委員会の開催(書面) ・2019(令和元)年度事業計画案及び収支予算案の協議

東京2020オリンピック聖火リレー 宮城県の経緯

年月日	内容
2019年 5月23日	オリンピック聖火リレーの検討に係る沿岸15市町との意見交換会の開催 ・ランナー募集・選考、サポートランナー、コレクションポイントの説明
5月29日	第3回東京2020オリンピック聖火リレー宮城県実行委員会の開催 ・聖火リレーの概要(走行市町順、各種セレモニー関係、特殊区間関係)の協議
6月1日	組織委員会が全国のリレールート及び聖火ランナー募集概要の発表
6月18日	第4回東京2020オリンピック聖火リレー宮城県実行委員会の開催(書面) ・聖火ランナー募集・選考、聖火ランナー募集概要の協議
7月1日	聖火ランナー募集開始(～2019年8月31日) ・応募者数2,788人
8月9日	第3回東京2020オリンピック聖火リレー宮城県実行委員会作業部会の開催 ・聖火ランナー選定方針等の協議
8月23日	聖火ランナー選定に係る全市町村担当課長説明会の開催 ・ランナー選定方針、選考に係る事務局審査、選考委員会の設置の協議
10月23日	聖火ランナー選考委員会の開催 ・ランナー候補者の選定
11月1日	第5回東京2020オリンピック聖火リレー宮城県実行委員会の開催 ・聖火ランナー選定方針、聖火ランナー候補者の協議 ・県内聖火リレールートの詳細ルートの協議
12月9日	第6回東京2020オリンピック聖火リレー宮城県実行委員会の開催(書面) ・聖火ランナー(グループランナー)候補者の協議
12月12日	県実行委員会から聖火ランナーあてに内定通知を送付
12月17日	組織委員会が全国のリレールートを発表 県実行委員会が宮城県内聖火リレールートの詳細ルートを発表
12月25日	県実行委員会が実行委員会選出聖火ランナー(63名)を発表
2020年 1月24日	県実行委員会が実行委員会選出聖火ランナー追加(2名)及びグループランナー(10名)を発表
2月7日	聖火リレー実施に向けた沿岸15市町との意見交換会の開催 ・沿道における独自盛り上げ、出発式・ミニセレブレーション、サポートランナー、リレー当日の運営体制の説明
2月12日	県実行委員会が実行委員会選出聖火ランナー変更(1名)を発表
3月20日	聖火到着(東松島市) 復興の火展示(石巻南浜津波復興祈念公園) 来場者数:約8,000人
3月21日	復興の火展示(仙台駅東口) 来場者数:約55,500人
3月24日	組織委員会がオリンピック聖火リレーの1年延期を発表

年月日	内容
2020年 5月21日	第7回東京2020オリンピック聖火リレー宮城県実行委員会の開催(書面) ・令和元年度事業実績報告、決算報告、令和2年度事業計画、収支計画の協議
9月1日	東北電力グリーンプラザにて『みやぎ2020展「復興の火」』関連展示を実施 (～2020年9月27日まで)
9月28日	組織委員会が聖火リレー実施概要を発表 ・聖火リレーの日程、決定済みの聖火ランナーの取扱い、実施市区町村・走行ルート、セレブレーションの実施場所、聖火リレー隊列のスリム化・グランドスタート及びセレブレーションの簡素化 など
10月6日	第8回東京2020オリンピック聖火リレー宮城県実行委員会の開催(書面) ・聖火リレールート及びセレブレーション会場の一部変更の協議
12月15日	組織委員会が延期後の実施市区町村及びセレブレーション会場を発表
2021年 2月25日	組織委員会が聖火リレーにおける新型コロナウイルス感染症対策に関するガイドラインを発表
3月25日	福島県から聖火リレースタート
3月26日	第9回東京2020オリンピック聖火リレー宮城県実行委員会の開催(書面) ・令和2年度収支決算見込、令和3年度収支予算案の協議
4月19日	東京2020オリンピック・パラリンピック競技大会宮城県推進本部会議の開催 ・聖火リレーの実施方針の協議 ・聖火リレー運営スタッフの支援職員協力依頼
4月19日	セレブレーション観覧者の募集開始(～5月16日) 【応募者数】 ・女川会場 119人 ・利府会場 628人 ・仙台会場 679人
5月24日	聖火リレー運営スタッフ(県・市町職員及び市町確保ボランティア)への活動内容説明会(～6月14日)
6月2日	第10回東京2020オリンピック聖火リレー宮城県実行委員会の開催(書面) ・聖火リレールートの変更(縮小)、令和2年度収支決算報告、令和3年度収支補正予算の協議
6月5日	一般市民ボランティア(SV2004、グランディ・21ボランティア)、県内大学生徒への活動内容説明会
6月19日	聖火リレー県内通過【DAY1】 走行市町村名:気仙沼市・南三陸町・石巻市・女川町
6月20日	聖火リレー県内通過【DAY2】 走行市町村名:東松島市・大衡村・松島町・塩竈市・七ヶ浜町・多賀城市・利府町
6月21日	聖火リレー県内通過【DAY3】 走行市町村名:山元町・亶理町・岩沼市・名取市・仙台市
7月23日	オリンピックスタジアム(東京都)に聖火到着、開会式
2022年 3月中	第11回東京2020オリンピック聖火リレー宮城県実行委員会(予定) ・令和3年度事業実績報告、決算報告 ・実行委員会の解散について

オリンピック聖火リレー実施概要一覧

実施日	市町名	区間	出発地	到着地	スケジュール	走行距離	走行ランナー(スロット数)	
DAY1 6月19日 (土)	気仙沼市	第1区間	市営鹿折南住宅	気仙沼市魚市場	10時10分～10時51分	3.16 km	19名 (19スロット)	
		セレモニー会場地(セレモニー区分)		サポートランナー	コレクションポイント	備考		
		市営鹿折南住宅(出発式)		東陵高等学校陸上部(8名)	気仙沼市鹿折ふれあいセンター			
	南三陸町	第2区間	南三陸町役場	南三陸さんさん商店街	13時12分～13時52分	3.01 km	18名 (18スロット)	
		セレモニー会場地(セレモニー区分)		サポートランナー	コレクションポイント	備考		
		南三陸さんさん商店街(ミニセレブレーション)		町内スポーツ少年団(11名)	南三陸町総合体育館 ペイサイドアリーナ			
	石巻市	第3区間	JR石巻駅前	石巻市かわまち交流センター	15時26分～16時02分	2.22 km	12名 (12スロット)	
		セレモニー会場地(セレモニー区分)		サポートランナー	コレクションポイント	備考		
					石巻市総合体育館	特殊区間:孫兵衛船		
		第4区間	石巻市総合運動公園駐車場	石巻市民球場前	16時38分～17時04分	1.97 km	13名 (13スロット)	
	女川町	セレモニー会場地(セレモニー区分)		サポートランナー	コレクションポイント	備考		
		JR女川駅前(セレブレーション)		—	女川町総合体育館	セレブレーション入場者数:112名		

実施日	市町名	区間	出発地	到着地	スケジュール	走行距離	走行ランナー(スロット数)	
DAY2 6月20日 (日)	東松島市	第1区間	JR東名駅前	東松島市役所	9時58分～11時19分	3.09 km	16名 (16スロット)	
		セレモニー会場地(セレモニー区分)		サポートランナー	コレクションポイント	備考		
		野蒜ヶ丘西部集会所(出発式)		—	矢本西市民センター	特殊区間:仙石線(東名駅～矢本駅) ※走行距離に特殊区間を含まない		
	松島町	第2区間	松島町文化観光交流館	松島公園 中央広場	13時08分～13時35分	2.12 km	10名 (10スロット)	
		セレモニー会場地(セレモニー区分)		サポートランナー	コレクションポイント	備考		
		松島公園中央広場(ミニセレブレーション)		町内代表小・中学生(20名) ※瑞巖寺参道を走行	松島町文化観光交流館			
	塩竈市	第4区間	「桂島」係留地	「桂島」係留地	14時15分～14時18分	0.20 km	1名 (1スロット)	
		セレモニー会場地(セレモニー区分)		サポートランナー	コレクションポイント	備考		
					多賀城市総合体育館			
		第5区間	マリゲート塩釜	鹽竈神社表坂下	15時08分～15時39分	1.65 km	8名 (8スロット)	
	七ヶ浜町	セレモニー会場地(セレモニー区分)		サポートランナー	コレクションポイント	備考		
		千賀の浦緑地(ミニセレブレーション)		市内代表小学生(11名)	多賀城市総合体育館			
		第6区間	七ヶ浜国際村	菖蒲田浜地区町営住宅	16時41分～17時12分	2.42 km	12名 (12スロット)	
	多賀城市	セレモニー会場地(セレモニー区分)		サポートランナー	コレクションポイント	備考		
		JR多賀城駅前北口広場(ミニセレブレーション)		—	多賀城市総合体育館			

実施日	市町名	区間	出発地	到着地	スケジュール	走行距離	走行ランナー(スロット数)
DAY2 6月20日 (日)	利府町	第8区間	利府町役場	宮城県総合運動公園	19時30分～20時16分	3.56 km	20名 (20スロット)
セレモニー会場地(セレモニー区分)		サポートランナー	コレクションポイント	備考			
宮城県総合運動公園(セレブレーション)		町内サッカースポーツ少年団(20名)	利府町総合体育館	セレブレーション入場者数:468人			

実施日	市町名	区間	出発地	到着地	スケジュール	走行距離	走行ランナー(スロット数)	
DAY3 6月21日 (月)	山元町	第1区間	JR山元駅前広場	山元町立山下小学校校庭	10時00分～10時29分	2.27 km	12名 (12スロット)	
		セレモニー会場地(セレモニー区分)		サポートランナー	コレクションポイント	備考		
		JR山元駅前広場(出発式)		—	山元町防災拠点 山下地域交流センター			
	亶理町	第2区間	鳥の海温泉	亶理町荒浜小学校校庭	11時23分～11時50分	2.08 km	12名 (12スロット)	
		セレモニー会場地(セレモニー区分)		サポートランナー	コレクションポイント	備考		
		わたり温泉鳥の海(駐車場)(ミニセレブレーション)		亶理町立荒浜中学校学生(20名)	山元町防災拠点 山下地域交流センター			
	岩沼市	第3区間	千年希望の丘相野釜公園①	千年希望の丘相野釜公園慰霊碑前	12時00分～12時11分	0.83 km	5名 (5スロット)	
		セレモニー会場地(セレモニー区分)		サポートランナー	コレクションポイント	備考		
					岩沼市市議会議事堂			
		第4区間	千年希望の丘二野倉公園8号丘頂上	玉浦西楽々公園	13時58分～14時35分	2.95 km	14名 (14スロット)	
	名取市	セレモニー会場地(セレモニー区分)		サポートランナー	コレクションポイント	備考		
		名取市立関上小中学校(ミニセレブレーション)		市内代表小・中・高生(20名)	岩沼市市議会議事堂			
	仙台市	第7区間	ゆりあげ港朝市	名取市立関上小中学校	15時37分～16時06分	2.29 km	12名 (12スロット)	
		セレモニー会場地(セレモニー区分)		サポートランナー	コレクションポイント	備考		
名取市立関上小中学校		市内代表中学生(20名)	関上公民館・関上体育館					
第8区間		震災遺構仙台市立荒浜小学校	新浜みんなの家	16時14分～17時06分	4.18 km	29名 (20スロット)		
宮城県	セレモニー会場地(セレモニー区分)		サポートランナー	コレクションポイント	備考			
				宮城野体育館	特殊区間:仙台亶理自動車専用道(自転車を利用した走行) ※走行ランナー数にグループランナー(1組10名)を含む			
	第9区間	宮城野原公園総合運動場 仙台市陸上競技場メインスタンド前	宮城野原公園総合運動場 仙台市陸上競技場	18時21分～18時34分	0.54 km	21名 (12スロット)		
	セレモニー会場地(セレモニー区分)		サポートランナー	コレクションポイント	備考			
宮城県	宮城野原公園総合運動場仙台市陸上競技場(セレブレーション)		—	宮城野体育館	セレブレーション入場者数:571人 ※走行ランナー数にグループランナー(1組10名)を含む			

※スポンサーストップ(6月20日(日)大衡村(第2区間)、6月21日(月)仙台市(第5～6区間))は含まない。

聖火リレー実行委員会選出ランナー一覧

東京2020オリンピック聖火ランナーのうち、宮城県実行委員会選定枠として選出された聖火ランナー 75名

走行日: 6月19日

No.	氏名	年齢(走行日時点)	ゆかり市区町村	走行市町
1	植木 智子	31	女川町	女川町
2	大槻 智志	50	仙台市泉区	女川町
3	大森 美和	45	気仙沼市	気仙沼市
4	門脇 雛	18	色麻町	南三陸町
5	工藤 大樹	38	南三陸町	南三陸町
6	黒澤 健一	50	石巻市	石巻市
7	齋藤 充	56	女川町	女川町
8	佐々木 大輔	14	石巻市	石巻市
9	澤田 哲夫	89	涌谷町	石巻市
10	澤村 美香子	49	美里町	石巻市
11	白鳥 彩	18	栗原市	南三陸町
12	菅原 進	78	気仙沼市	気仙沼市
13	鈴木 澄子	35	大河原町	石巻市
14	鈴木 智博	22	女川町	女川町
15	鈴木 典行	56	石巻市	石巻市
16	竹川 隆司	44	登米市	気仙沼市
17	千田 健一	64	気仙沼市	気仙沼市
18	三浦 綾斗	19	加美町	石巻市
19	山内 美代子	63	南三陸町	南三陸町
20	大和 千恵	38	石巻市	石巻市
21	吉田 澄	50	大崎市	南三陸町

走行日: 6月20日

No.	氏名	年齢(走行日時点)	ゆかり市区町村	走行市町
22	相澤 一志	27	東松島市	東松島市
23	大沼 健	39	村田町	利府町
24	小野寺 秀俊	72	松島町	松島町
25	會田 衣吹	16	蔵王町	多賀城市
26	菅野 由佳	41	多賀城市	多賀城市
27	日下 惇平	18	大郷町	東松島市
28	今野 恵	48	大和町	七ヶ浜町
29	佐藤 多恵	32	丸森町	利府町
30	菅原 青空	15	松島町	松島町
31	鈴木 湊人	15	富谷市	東松島市
32	武山 ひかる	20	東松島市	東松島市
33	千葉 雄大	32	多賀城市	多賀城市
34	永澤 遥樹	14	利府町	利府町
35	早坂 文良	48	大衡村	松島町
36	平野 太朗	14	塩竈市	塩竈市
37	藤山 美枝子	70	利府町	利府町
38	吉田 良志恵	62	塩竈市	塩竈市

No.	氏名	年齢(走行日時点)	ゆかり市区町村	走行市町
39	若松 昭子	77	七ヶ浜町	七ヶ浜町
40	渡邊 芳光	69	七ヶ浜町	七ヶ浜町

走行日: 6月21日

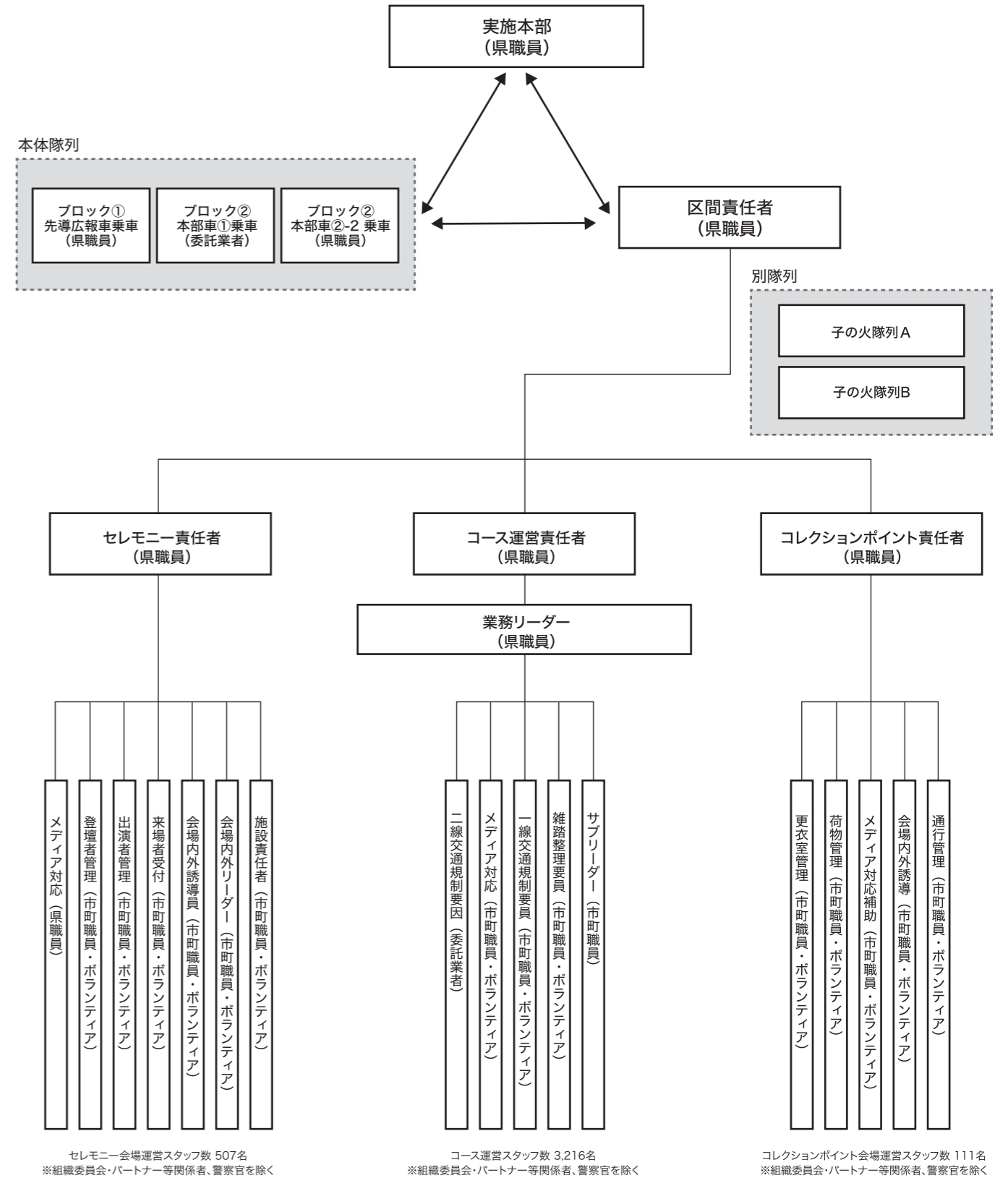
No.	氏名	年齢(走行日時点)	ゆかり市区町村	走行市町
41	阿部 綺星	20	山元町	山元町
42	井口 経明	75	岩沼市	岩沼市
43	井崎 英里	17	仙台市	仙台市
44	及川 直輝	17	亶理町	仙台市
45	大津 南々子	15	川崎町	名取市
46	小畑 陽平	38	名取市	名取市
47	川村 日乃香	13	白石市	岩沼市
48	菊地 芽依	17	名取市	名取市
49	熊谷 さおり	51	気仙沼市	仙台市
50	小釜 莉代	37	仙台市若林区	仙台市
51	小ばやし まなみ	14	仙台市太白区	仙台市
52	今野 かれん	15	七ヶ宿町	岩沼市
53	佐々木 晃	21	岩沼市	仙台市
54	佐々木 清和	54	名取市	名取市
55	佐藤 大河	17	山元町	山元町
56	残間 祥夫	61	亶理町	亶理町
57	柴崎 義信	66	仙台市若林区	仙台市
58	末永 幸	36	仙台市宮城野区	仙台市
59	鈴木 実々	16	岩沼市	岩沼市
60	竹澤 守雅	53	仙台市若林区	仙台市
61	丹野 泰子	59	仙台市宮城野区	仙台市
62	長谷川 翔大	17	角田市	仙台市
63	幕田 里咲	17	柴田町	仙台市
64	森 義郎	59	亶理町	亶理町
65	渡邊 幹男	62	仙台市青葉区	仙台市

グループランナー(実行委員会推薦)

No.	氏名	年齢(走行日時点)	走行市町
66	阿部 和香	15	仙台市
67	中野 楚楽	19	
68	小野寺 杏太	15	
69	菊池 悠菜	14	
70	佐々木 柁	19	
71	佐藤 かえで	17	
72	菅井 悠香	15	
73	引地 達哉	18	
74	森崎 安加里	15	
75	八乙女 光	30	

※走行日ごとの氏名・五十音順(敬称略)

聖火リレーの当日の運営体制図



東京2020オリンピック聖火リレー

明日6/19(土) 交通規制のお知らせ

宮城県内の聖火リレーは 6月19日(土)・20日(日)・21日(月) の3日間行われます。

当日は走行ルート周辺の道路の混雑が予想されます。ご迷惑をおかけしますが、皆様のご理解とご協力をお願いいたします。

- 交通規制予定時間帯は、走行ルートおよびルートへの接続道路の通行が禁止となりますので、車両を利用される場合は迂回路をご利用ください。また交通規制のルート上への進入や駐車等はご遠慮ください。
- 自転車、歩行者のルート横断も規制されます。
- 観覧のための駐車場はありませんので、観覧の際は公共交通機関をご利用ください。

近隣の方・通行・観覧の方へご協力をお願い

- ご通行で観覧の際は、警察官、現場警備員、係員の指示に従ってください。
- 広範囲に交通規制が行われますので、迂回にご協力をお願いします。
- 道路/バス等に一部、運休・迂回運行、遅れが生じる場合がありますので、あらかじめご了承ください。
- 規制時間帯は、沿道の駐車場・駐輪場からの出入庫規制にご協力をお願いします。
- 沿道の所定の場所における、聖火リレーの一般観覧は可能です。

区間	市町村名	出発予定時間	出発予定地	到着予定時間	到着予定地
1	気仙沼市	10時10分	市宮鹿折南住宅	10時51分	気仙沼市魚市場
2	南三陸町	13時12分	南三陸町役場	13時52分	南三陸さんさん商店街
3	石巻市	15時26分	JR石巻駅前	16時02分	石巻市かわまち交流センター
4	石巻市	16時38分	石巻市総合運動公園駐車場	17時04分	石巻市民球場前
5	女川町	17時20分	女川町民第二多目的運動場C棟	18時10分	JR女川駅前

区間1 市宮鹿折南住宅～気仙沼市魚市場

交通規制(予定) 規制エリア 9:18～11:01

凡例 走行ルート 迂回路線 広域迂回路線

【出発予定地】市宮鹿折南住宅

【到着予定地】気仙沼市魚市場

国道26号線・県道5号線

【到着予定地】気仙沼市魚市場

区間5 女川町民第二多目的運動場C棟～JR女川駅前

交通規制(予定) 規制エリア 16:15～18:40

凡例 走行ルート 迂回路線 広域迂回路線

【出発予定地】女川町民第二多目的運動場C棟

【到着予定地】JR女川駅前

【到着予定地】JR女川駅前

区間2 南三陸町役場～南三陸さんさん商店街

交通規制(予定) 規制エリア 12:10～14:12

凡例 走行ルート 迂回路線 広域迂回路線

【出発予定地】南三陸町役場

【到着予定地】南三陸さんさん商店街

【到着予定地】南三陸さんさん商店街

区間3 JR石巻駅前～石巻市かわまち交流センター

交通規制(予定) 規制エリア 14:10～16:12

凡例 走行ルート 迂回路線 広域迂回路線

【出発予定地】JR石巻駅前

【到着予定地】石巻市かわまち交流センター

【到着予定地】石巻市かわまち交流センター

区間4 石巻市総合運動公園駐車場～石巻市民球場前

交通規制(予定) 規制エリア 15:58～17:24

凡例 走行ルート 迂回路線 広域迂回路線

【出発予定地】石巻市総合運動公園駐車場

【到着予定地】石巻市民球場前

【到着予定地】石巻市民球場前

区間7 JR多賀城駅北口～東北歴史博物館

交通規制(予定) 規制エリア 17:10～18:53

凡例 走行ルート 迂回路線 広域迂回路線

【出発予定地】JR多賀城駅北口

【到着予定地】東北歴史博物館

【到着予定地】東北歴史博物館

区間6 セック浜国際村～高瀬田地区町営住宅

交通規制(予定) 規制エリア 15:30～17:22

凡例 走行ルート 迂回路線 広域迂回路線

【出発予定地】セック浜国際村

【到着予定地】高瀬田地区町営住宅

【到着予定地】高瀬田地区町営住宅

区間8 利府町役場～宮城県総合運動公園

交通規制(予定) 規制エリア 18:30～20:46

凡例 走行ルート 迂回路線 広域迂回路線

【出発予定地】利府町役場

【到着予定地】宮城県総合運動公園

【到着予定地】宮城県総合運動公園

聖火リレー観覧における注意点

※リレールート上において、観覧に際しては、観覧場所、多人数での観覧を避け、観覧場所を定め、観覧スタッフの指示に従ってください。また、観覧場所の確保に努めてください。

※沿道の所定の場所における、聖火リレーの一般観覧は可能です。

ライブ中継をご活用ください

沿道における聖火ランナーの走行の様子は、聖火リレー期間中インターネットのライブ中継で視聴可能です。沿道の混雑を避けるために、なるべくライブ中継でご覧ください。

(NHKの聖火リレーライブストリーミング特設サイト <https://nhk.jp/torch> にてご覧いただけます。ただし、全ての聖火ランナーが配信されるものではありません。)

セレブレーション会場の様子はYouTube宮城県公式アカウントでご覧いただけます。

6/19

6/20

6/21

※全ての様子が配信されるものではありません。

主催：東京オリンピック・パラリンピック競技大会組織委員会
共催：聖火リレー宮城県実行委員会 TEL.022-706-7116

東京2020オリンピック聖火リレー

明日6/20(日) 交通規制のお知らせ

宮城県内の聖火リレーは 6月19日(土)・20日(日)・21日(月) の3日間行われます。

当日は走行ルート周辺の道路の混雑が予想されます。ご迷惑をおかけしますが、皆様のご理解とご協力をお願いいたします。

- 交通規制予定時間帯は、走行ルートおよびルートへの接続道路の通行が禁止となりますので、車両を利用される場合は迂回路をご利用ください。また交通規制のルート上への進入や駐車等はご遠慮ください。
- 自転車、歩行者のルート横断も規制されます。
- 観覧のための駐車場はありませんので、観覧の際は公共交通機関をご利用ください。

近隣の方・通行・観覧の方へご協力をお願い

- ご通行で観覧の際は、警察官、現場警備員、係員の指示に従ってください。
- 広範囲に交通規制が行われますので、迂回にご協力をお願いします。
- 道路/バス等に一部、運休・迂回運行、遅れが生じる場合がありますので、あらかじめご了承ください。
- 規制時間帯は、沿道の駐車場・駐輪場からの出入庫規制にご協力をお願いします。
- 沿道の所定の場所における、聖火リレーの一般観覧は可能です。

区間	市町村名	出発予定時間	出発予定地	到着予定時間	到着予定地
1	東松島市	09時58分	JR東松島駅前	11時19分	東松島市役所
3	松島町	13時08分	松島町文化観光交流館	13時35分	松島公園 中央広場
4	塩竈市	14時15分	「桂島」係留地	14時18分	「桂島」係留地
5	塩竈市	15時08分	マリナゲート塩釜	15時39分	鹽竈神社表坂下
6	セック浜町	16時41分	セック浜国際村	17時12分	高瀬田地区町営住宅
7	多賀城市	18時06分	JR多賀城駅北口	18時43分	東北歴史博物館
8	利府町	19時30分	利府町役場	20時16分	宮城県総合運動公園

区間1 JR東松島駅前～東松島市役所

交通規制(予定) 規制エリア 9:00～10:26

凡例 走行ルート 迂回路線 広域迂回路線

【出発予定地】JR東松島駅前

【到着予定地】東松島市役所

【到着予定地】東松島市役所

区間7 JR多賀城駅北口～東北歴史博物館

交通規制(予定) 規制エリア 17:10～18:53

凡例 走行ルート 迂回路線 広域迂回路線

【出発予定地】JR多賀城駅北口

【到着予定地】東北歴史博物館

【到着予定地】東北歴史博物館

区間3 松島町文化観光交流館～松島公園中央広場

交通規制(予定) 規制エリア 11:45～13:55

凡例 走行ルート 迂回路線 広域迂回路線

【出発予定地】松島町文化観光交流館

【到着予定地】松島公園中央広場

【到着予定地】松島公園中央広場

区間8 利府町役場～宮城県総合運動公園

交通規制(予定) 規制エリア 18:30～20:46

凡例 走行ルート 迂回路線 広域迂回路線

【出発予定地】利府町役場

【到着予定地】宮城県総合運動公園

【到着予定地】宮城県総合運動公園

区間5 マリナゲート塩釜～鹽竈神社表坂下

交通規制(予定) 規制エリア 13:30～15:49

凡例 走行ルート 迂回路線 広域迂回路線

【出発予定地】マリナゲート塩釜

【到着予定地】鹽竈神社表坂下

【到着予定地】鹽竈神社表坂下

区間6 セック浜国際村～高瀬田地区町営住宅

交通規制(予定) 規制エリア 15:30～17:22

凡例 走行ルート 迂回路線 広域迂回路線

【出発予定地】セック浜国際村

【到着予定地】高瀬田地区町営住宅

【到着予定地】高瀬田地区町営住宅

聖火リレー観覧における注意点

※リレールート上において、観覧に際しては、観覧場所、多人数での観覧を避け、観覧場所を定め、観覧スタッフの指示に従ってください。また、観覧場所の確保に努めてください。

※沿道の所定の場所における、聖火リレーの一般観覧は可能です。

ライブ中継をご活用ください

沿道における聖火ランナーの走行の様子は、聖火リレー期間中インターネットのライブ中継で視聴可能です。沿道の混雑を避けるために、なるべくライブ中継でご覧ください。

(NHKの聖火リレーライブストリーミング特設サイト <https://nhk.jp/torch> にてご覧いただけます。ただし、全ての聖火ランナーが配信されるものではありません。)

セレブレーション会場の様子はYouTube宮城県公式アカウントでご覧いただけます。

6/19

6/20

6/21

※全ての様子が配信されるものではありません。

主催：東京オリンピック・パラリンピック競技大会組織委員会
共催：聖火リレー宮城県実行委員会 TEL.022-706-7116

東京2020オリンピック聖火リレー

明日6/21月 交通規制のお知らせ

宮城県内の聖火リレーは 6月19日(土)・20日(日)・21日(月) の3日間行われます。

当日は走行ルート周辺の道路の混雑が予想されます。ご迷惑をおかけしますが、皆様のご理解とご協力をお願いいたします。

●交通規制予定時間帯は、走行ルートおよびルートへの接続道路の通行が禁止となりますので、車両を利用される場合は迂回路をご利用ください。また交通規制のルート上への進入や駐停車はご遠慮ください。

●自転車、歩行者のルート横断も規制されます。

●観覧のための駐車場はありませんので、観覧の際は公共交通機関をご利用ください。

近隣の方・通行・観覧の方へご協力をお願いします

●ご通行・ご観覧の際は、警官、現場警備員、係員の指示に従ってください。

●広範囲に交通規制が行われますので、迂回にご協力をお願いします。

●路線バス等に一部、運休・迂回運行、遅れが生じる場合がありますので、あらかじめご了承ください。

●規制時間内は、沿道の駐車場・駐輪場からの出入庫規制にご協力をお願いします。

●沿道の所定の場所における、聖火リレーの一般観覧は可能です。

区間	市町村名	出発予定時間	出発予定地	到着予定時間	到着予定地
1	山元町	10時00分	山下駅前広場	10時29分	山元町立山下小学校校庭
2	亶理町	11時23分	鳥の海温泉 西側駐車場	11時50分	亶理町立荒浜小学校校庭
3	岩沼市	12時00分	千年希望の丘相野釜公園	12時11分	千年希望の丘相野釜公園 慰霊碑前
4	岩沼市	13時58分	千年希望の丘二野倉公園8号丘頂上	14時35分	玉浦西楽々公園
7	名取市	15時37分	ゆりあげ港朝市	16時06分	名取市立開小中学校
8	仙台市	16時14分	震災遺構仙台市立荒浜小学校	17時18分	新浜みんなの家
9	仙台市	18時21分	宮城野原公園総合運動場 仙台市陸上競技場内	18時34分	宮城野原公園総合運動場 仙台市陸上競技場内

区間 1

走行ルート 山下駅前広場～山元町立山下小学校校庭

交通規制(予定)

規制エリア 9:00～10:39

凡 例

走行ルート 迂回路線 広域迂回路線

ルート概要

【出発予定地】山下駅前広場

つばめの社中央公園前

山元町役場

開道1号線

【到着予定地】山元町立山下小学校校庭

区間 8

走行ルート 震災遺構仙台市立荒浜小学校～新浜みんなの家

交通規制(予定)

規制エリア 15:50～17:28

凡 例

走行ルート 迂回路線 広域迂回路線

ルート概要

【出発予定地】震災遺構仙台市立荒浜小学校

開道1号線～震災遺構住宅地前

海岸公園センターハウス前

仙台市立荒浜小学校

【到着予定地】新浜みんなの家

区間 2

走行ルート 鳥の海温泉 西側駐車場～亶理町立荒浜小学校校庭

交通規制(予定)

規制エリア 10:20～12:00

凡 例

走行ルート 迂回路線 広域迂回路線

ルート概要

【出発予定地】鳥の海温泉 西側駐車場

海岸通り～開道1号線

亶理町立荒浜小学校前

【到着予定地】亶理町立荒浜小学校校庭

区間 4

走行ルート 千年希望の丘二野倉公園8号丘頂上～玉浦西楽々公園

交通規制(予定)

規制エリア 13:00～14:55

凡 例

走行ルート 迂回路線 広域迂回路線

ルート概要

【出発予定地】千年希望の丘二野倉公園8号丘頂上

二野倉神社前～二野倉水ポンプ場前

開道12号線

岩沼市立玉浦小学校前～玉浦中学校前

【到着予定地】玉浦西楽々公園

区間 7

走行ルート ゆりあげ港朝市～名取市立開小中学校

交通規制(予定)

規制エリア 14:30～16:26

凡 例

走行ルート 迂回路線 広域迂回路線

ルート概要

【出発予定地】ゆりあげ港朝市

名取市震災メモリアル公園前

開道12号線

開上中央第一団地前～開上体育館前

【到着予定地】名取市立開小中学校

区間 9

セレブレーション会場 【到着予定地】宮城野原公園総合運動場 仙台市陸上競技場内

※セレブレーション会場は事前予約制となっております。当日の様子をインターネット中継で視聴可能です。(下記参照)

聖火リレー観覧における注意点

喫煙は禁止です

アルコール飲料の飲用は禁止です

飲食は禁止です

大きな荷物や楽器の持ち込みは禁止です

ランナーを追い回すような行為は禁止です

大きな声での叫びや騒動は禁止です

推し合いや押寄せは禁止です

他人の衣服や荷物に触ることは禁止です

ライブ中継をご活用ください

沿道における聖火ランナーの走行の様子は、聖火リレー期間中インターネットのライブ中継で視聴可能です。沿道の混雑を避けるために、なるべくライブ中継でご覧ください。(NHKの聖火リレーライブストリーミング特設サイト <https://nhk.jp/torch> にてご覧いただけます。ただし、全ての聖火ランナーが配信されるものではありません。)

セレブレーション会場の様子はYouTube宮城県公式アカウントでご覧いただけます。

6/20

6/21

※全ての様子が配信されるものではありません。

主催：東京オリンピック・パラリンピック競技大会組織委員会
共催：聖火リレー宮城県実行委員会 仙台市青葉区本町3丁目1番6号 本町第3庁舎2階 TEL.022-706-7116

6月20日 河北新報朝刊掲載 交通規制の広報

(名称)
第1条 本会は、東京2020オリンピック聖火リレー宮城県実行委員会(以下「実行委員会」という。)と称する。

(目的)
第2条 実行委員会は、東京2020オリンピック聖火リレー(以下「オリンピック聖火リレー」という。)について、公益財団法人東京オリンピック・パラリンピック競技大会組織委員会(以下「組織委員会」という。)に協力し、宮城県内におけるオリンピック聖火リレー等を実施することを目的とする。

(業務)
第3条 実行委員会は、前条の目的を達成するために次の業務を行う。
(1) 宮城県内におけるオリンピック聖火リレーの準備に関すること。
(2) 宮城県内におけるオリンピック聖火リレーの実施に関すること。
(3) その他、宮城県内におけるオリンピック聖火リレーの実施に必要な事項に関すること。

(組織)
第4条 実行委員会は、役員及び委員(以下「役員等」という。)をもって組織する。

(役員)
第5条 実行委員会に、次に掲げる役員を置く。
(1) 会長1人
(2) 監事1人以上2人以内

(役員等の選任)
第6条 役員等は、別表1に掲げる職にある者をもって充てる。

(役員等の職務)
第7条 役員等の職務は、次のとおりとする。
(1) 会長は、実行委員会を代表し、会務を統括する。
(2) 会長に事故あるとき又は欠けたときは、会長があらかじめ指名した委員がその職務を代理する。
(3) 監事は、実行委員会の財務を監査する。

(任期)
第8条 役員等の任期は、実行委員会が設立した日から実行委員会が解散した日までとする。ただし、役員等が別表1職名の欄に掲げる職を離れた場合の後任者の任期は、前任者の残任期間とする。

(会議)
第9条 実行委員会の会議(以下、本条において「会議」という。)は、必要に応じて会長が招集する。

東京2020オリンピック聖火リレー 宮城県実行委員会規約

- 2 会議の議長は、会長又は会長が指名した者がこれに当たる。
- 3 会議は、次に掲げる事項を審議し、決定する。
 - (1) オリンピック聖火リレーに係るルートの選定に関する事。
 - (2) オリンピック聖火リレーに係る聖火ランナーの選定に関する事。
 - (3) 事業計画及び予算に関する事。
 - (4) 事業報告及び決算に関する事。
 - (5) 規約の制定及び改廃に関する事。
 - (6) その他事業の実施に係る重要な事項に関する事。
- 4 会長が必要と認めるときは、役員等以外の者を会議に出席させ、その意見を徴することができる。
- 5 会長は、会議における議案をあらかじめ委員に通知するものとする。
- 6 会議は、委員の過半数の出席が無ければ、開会し議決することができない。
- 7 会議の議事は、出席した委員の過半数で決し、可否同数の場合は、議長の決するところによる。
- 8 委員は、第5項の規定により通知された議案について、会議への出席に代えて代理人又は書面によりその議決権を行使することができる。この場合において、当該委員は、当該議案については会議に出席したものとみなす。
- 9 会長が必要と認める場合、第5項の規定によりあらかじめ通知した議案で、かつ、緊急を要する場合について、会議での議決に代えて書面の回議により議決することができる。

(ルールの遵守)

第10条 実行委員会及び委員は、第3条に定める業務を行うにあたり、国際オリンピック委員会（IOC）や組織委員会が別に定めるガイドラインなどのオリンピック聖火リレーに関するルールを遵守するものとする。

(守秘義務)

第11条 委員は、任期中及び任期後において、委員として知り得た秘密情報（実行委員会の資料の内容のほか、実行委員会における議事内容等を含むが、これらに限られない。）について、その秘密を保持しなければならないが、実行委員会及び組織委員会から事前に書面による承諾を得た場合を除き、第三者に対して開示又は漏洩してはならないものとする。

(議事及び資料の公開)

第12条 実行委員会の議事の内容及び資料は非公開とする。

(作業部会)

- 第13条 実行委員会の円滑な推進を図るため、実行委員会に作業部会を置く。
- 2 作業部会は、第3条の業務の執行に必要な事項を協議し処理する。
 - 3 作業部会の部会員は、別表2に掲げる職にある者をもって充てる。
 - 4 作業部会に、部会長を置く。
 - 5 作業部会の会議は、必要に応じて部会長が招集し、議長となる。ただし、部会長に事故あるとき又は欠けたときは、部会長があらかじめ指名した会員がその職務を代理する。
 - 6 部会員の任期は、作業部会が設置された日から実行委員会が解散した日までとする。ただし、補欠の部会員の任期は、前任者の残任期間とする。

- 7 第10条から第12条までの規定は、作業部会について準用する。この場合において、「実行委員会」は「作業部会」と、「委員」は「部会員」と読み替えるものとする。
- 8 前各項に定めるもののほか、作業部会に関し必要な事項は、会長が別に定める。

(事務局)

- 第14条 実行委員会の事務を処理させるため、宮城県企画部オリンピック・パラリンピック大会推進課内に実行委員会の事務局を置く。
- 2 事務局に、事務局長、事務局次長その他の職員を置く。
 - 3 事務局に関し必要な事項は、会長が別に定める。

(会計)

第15条 実行委員会の経費は、負担金その他収入をもって充てる。ただし、平成30年度にあつては、宮城県企画部オリンピック・パラリンピック大会推進課の予算をもって充てる。

(監査)

第16条 監事は、実行委員会の決算について監査し、会議に報告しなければならない。

(会計年度)

第17条 実行委員会の会計年度は、毎年4月1日に始まり、翌年3月31日に終わる。ただし、最初の会計年度は、設立の日から平成31年3月31日までとする。

(解散)

- 第18条 実行委員会は、第2条に定める目的を達したときは、解散する。
- 2 実行委員会が解散した場合における残余財産の処分の決定権者は、宮城県とする。

(委任)

第19条 この規約に定めるもののほか、実行委員会の運営に関して必要な事項は、会長が別に定める。

附 則

この規約は、実行委員会の設立の日から施行する。

附 則

この規約は、令和元年5月29日から施行する。

附 則

この規約は、令和2年5月29日から施行する。

附 則

この規約は、令和3年4月2日から施行する。

東京2020オリンピック聖火リレー 宮城県実行委員会規約

別表1 (第6条関係)

東京2020オリンピック聖火リレー宮城県実行委員会

No.	区分	役職名
1	会長	宮城県副知事
2	委員	仙台市長
3	委員	石巻市長
4	委員	塩竈市長
5	委員	気仙沼市長
6	委員	名取市長
7	委員	多賀城市長
8	委員	岩沼市長
9	委員	東松島市長
10	委員	亘理町長
11	委員	山元町長
12	委員	松島町長
13	委員	七ヶ浜町長
14	委員	利府町長
15	委員	女川町長
16	委員	南三陸町長
17	委員	仙台市消防局長
18	委員	名取市消防本部消防長
19	委員	あぶくま消防本部消防長
20	委員	石巻地区広域行政事務組合消防本部消防長
21	委員	塩釜地区消防事務組合消防本部消防長
22	委員	気仙沼・本吉地域広域行政事務組合消防本部消防長
23	委員	国土交通省東北地方整備局仙台河川国道事務所長
24	委員	復興庁宮城復興局次長
25	委員	公益財団法人宮城県スポーツ協会理事長
26	委員	宮城県障害者スポーツ協会会長
27	委員	仙台市障害者スポーツ協会会長
28	委員	公益財団法人仙台市スポーツ振興事業団理事長
29	委員	宮城県警察本部地域部長
30	委員	宮城県警察本部交通部長
31	委員	宮城県警察本部警備部長
32	委員	宮城県土木部長
33	委員	宮城県企画部オリンピック・パラリンピック大会推進局長
34	監事	宮城県会計管理者兼出納局長

別表2 (第13条関係)

東京2020オリンピック聖火リレー宮城県実行委員会作業部会

No.	区分	役職名
1	部会員	宮城県企画部オリンピック・パラリンピック大会推進課長
2	部会員	仙台市文化観光局文化スポーツ部スポーツ振興課 東京オリンピック・パラリンピック事業担当課長
3	部会員	石巻市復興政策部東京オリンピック・パラリンピック推進室長
4	部会員	塩竈市教育委員会教育部生涯学習課長
5	部会員	気仙沼市教育委員会生涯学習課長
6	部会員	名取市教育部文化・スポーツ課長
7	部会員	多賀城市教育委員会事務局生涯学習課長
8	部会員	岩沼市総務部地方創生推進課長
9	部会員	東松島市教育委員会教育部 東京オリンピック・パラリンピック推進室室長補佐
10	部会員	亘理町教育委員会生涯学習課長
11	部会員	山元町教育委員会生涯学習課長
12	部会員	松島町教育委員会教育課長
13	部会員	七ヶ浜町教育委員会生涯学習課長
14	部会員	利府町オリンピック推進室長
15	部会員	女川町教育委員会生涯学習課長
16	部会員	南三陸町教育委員会生涯学習課長
17	部会員	仙台市消防局警防部警防課長
18	部会員	名取市消防本部警防課長
19	部会員	あぶくま消防本部警防課長
20	部会員	石巻地区広域行政事務組合消防本部警防課長
21	部会員	塩釜地区消防事務組合消防本部警防課長
22	部会員	気仙沼・本吉地域広域行政事務組合消防本部警防課長
23	部会員	国土交通省東北地方整備局仙台河川国道事務所道路管理第一課長
24	部会員	復興庁宮城復興局参事官
25	部会員	公益財団法人宮城県スポーツ協会総務部総務課長補佐
26	部会員	宮城県障害者スポーツ協会事務局長
27	部会員	仙台市障害者スポーツ協会事務局長
28	部会員	公益財団法人仙台市スポーツ振興事業団スポーツ交流課長
29	部会員	宮城県警察本部地域部地域課長
30	部会員	宮城県警察本部交通部交通規制課長
31	部会員	宮城県警察本部警備部外事課長
32	部会員	宮城県土木部道路課長