

ひばりの通信

第58号

令和5年10月18日発行

宮城県石巻港湾事務所

石巻港へ「大型外航旅客船」が寄港しました！



パシフィックワールド 船籍：パナマ

入港時には、大漁旗によるお出迎えやジュニアジャズオーケストラによる演奏など歓迎式典が開催されました。接岸中は観光案内や物産販売ブースが設けられ、地酒のお振舞いが行われました。

令和5年7月30日（日）に大型外航旅客船「パシフィックワールド」が石巻港（雲雀野中央埠頭）に初寄港しました。外国籍の大型旅客船寄港は4年ぶりとなります。



パシフィックワールド初寄港セレモニー

令和5年8月3日（木）には石巻港に寄港した客船の中で過去最大となる17万トン級の大型外航旅客船「MSCベリッシマ」が初寄港しました。



MSCベリッシマ 船籍：マルタ

出航時には、客船を一目見ようと集まった多くの人々によるペンライトでのお見送りが行われ、対岸から花火が打ち上げられました。

「MSCベリッシマ」は11月22日（水）に再度の寄港を予定しています。



MSCベリッシマ 出航の様子

にっぽん丸が寄港しました！



にっぽん丸 船籍：日本

入港時には大漁旗によるお出迎え、出航時にはうちわでお見送りをしました。

「にっぽん丸」は10月31日（火）に再度の寄港を予定しています。

令和5年9月20日（水）に大型客船「にっぽん丸」が石巻港（大手埠頭）に入港しました。「にっぽん丸」の寄港は5年ぶりとなります。



にっぽん丸 お見送り

港湾感謝祭が開催されました！

令和5年10月1日（日）に第22回港湾感謝祭が開催されました。港湾感謝祭の開催は、令和元年以来4年ぶりとなります。

久々の開催ということもあり、当日は予想を超える人出となりました。各種キッチンカー、関連企業・官公庁が出展したほか、海上自衛隊掃海艇「ひらど」、海上保安庁巡視船「まつしま」が寄港し、乗船見学を行いました。

当日は天気にも恵まれ、大盛況のうちに感謝祭を終了しました。



スマイルサポーターを認定しました

このたび新たに「東北エレクトロ通信株式会社」をスマイルサポーターとして認定し、令和5年6月16日（金）に認定証交付式を行いました。

これで石巻港湾事務所管内のスマイルサポーターは19団体となりました。
スマイルサポーターの募集は随時行っております。



みやぎスマイルポート・
プログラムイメージ
キャラクター

《スマイルサポーターとは》

県では、県が管理する道路、河川、港湾、海岸において清掃、緑化作業、除雪作業などの活動を行うボランティア団体や企業等を「スマイルサポーター」として認定する「アドプト（里親）制度」を推進しています。

石巻港湾事務所では、管理港湾におけるスマイルサポーターの認定をしています。サポーターに認定されると、傷害保険への加入、団体名等を記載した表示板の設置を行うことができます。

石巻港について出前講座を実施

令和5年7月11日（火）、石巻市立大街道小学校の3年生児童35名を対象に、石巻市河川港湾高規格道路整備推進課と当所が連携して出前講座を行いました。「石巻港の役割」をテーマに、港の役割、港での仕事、運ばれてくる貨物、石巻港に寄港するクルーズ船等について説明をし、講座の最後に「石巻港クイズ」を行いました。



講座中、児童の皆さんはとても熱心に話を聞き、活発な発言がありました。貨物の量や船の大きさなどを聞いて大変驚いた様子でした。クイズにも真剣に取り組み、今回の講座を通して港というものを身近に感じていただけたようです。

石巻港 令和3年災・4年災被災復旧状況

令和3年2月及び令和4年3月に発生した福島県沖地震により被災した施設の復旧工事を進めています。

令和4年度発注工事については今年度での完成を目指しています。

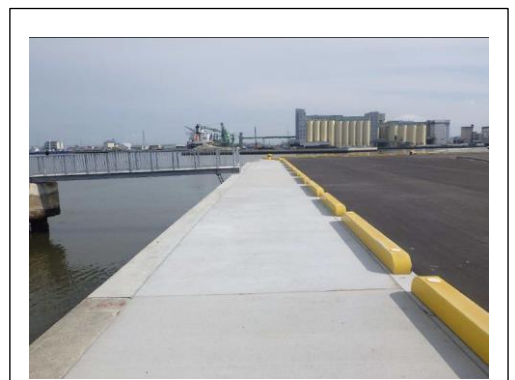
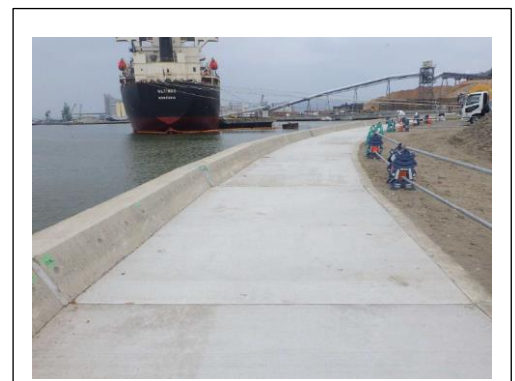
現在 (R5.9) 石巻港区の完成位置図



① 港口部東護岸 着工前



完成

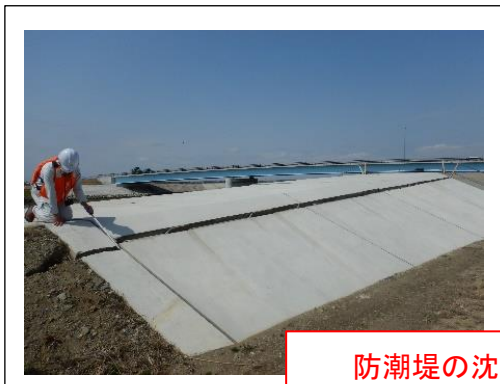
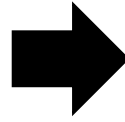


② 重吉防潮堤
着工前

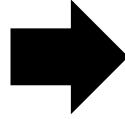
完成



防潮堤の沈下



防潮堤の沈下



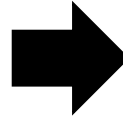
現在 (R5.9) 地方港の完成位置図



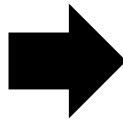
③ 荻浜港
着工前



護岸の転倒



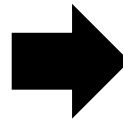
完成



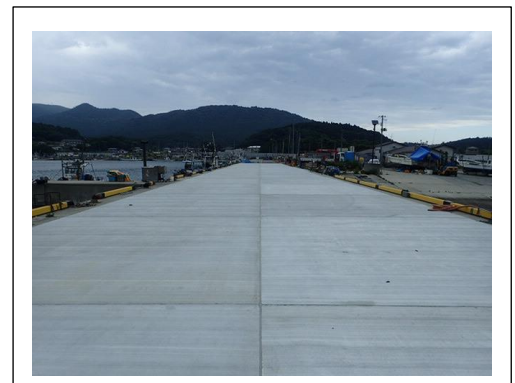
④ 表浜港
着工前



エプロン部の沈下



完成

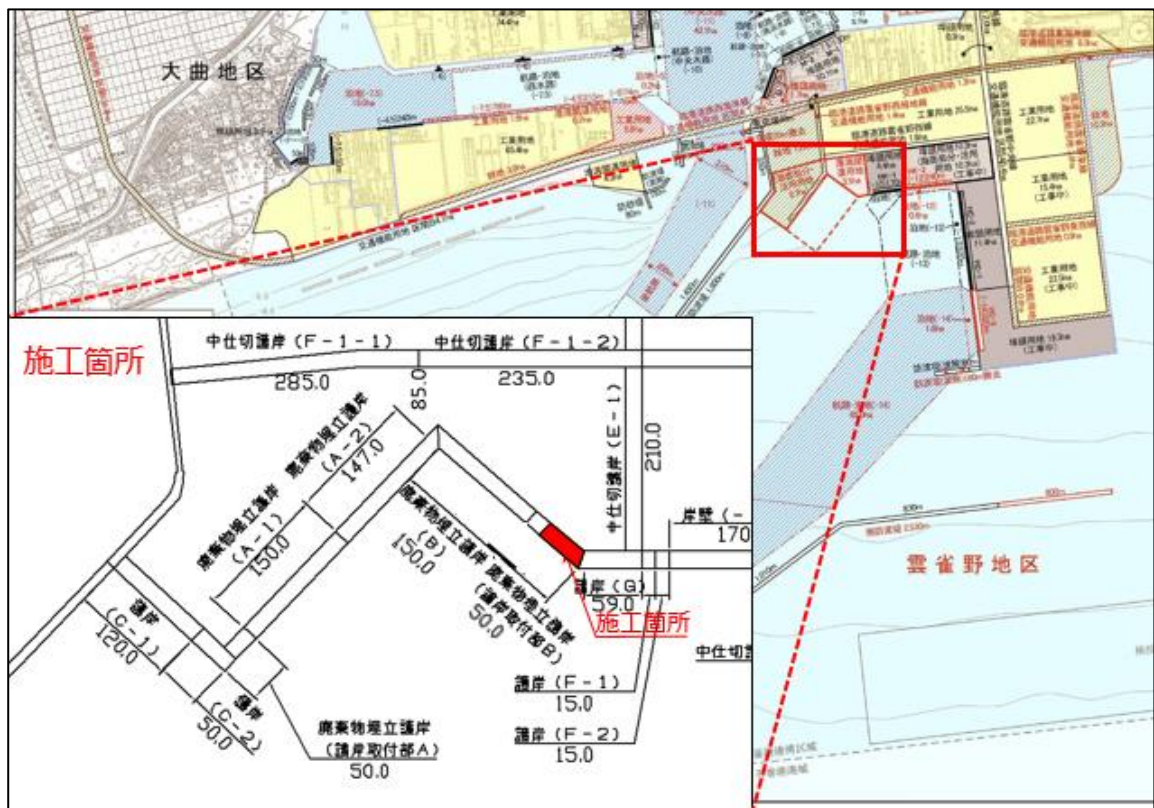


雲雀野地区廃棄物護岸事業の工事を開始します

■事業の目的

石巻港区では浚渫土及び建設発生土を受け入れており、現在の処分地での受入量が逼迫してきており今後発生する土砂の処分地の確保が困難となっています。このため、これらの土砂を受け入れるために雲雀野地区に廃棄物受入用地を確保するため護岸の整備を行うこととしています。

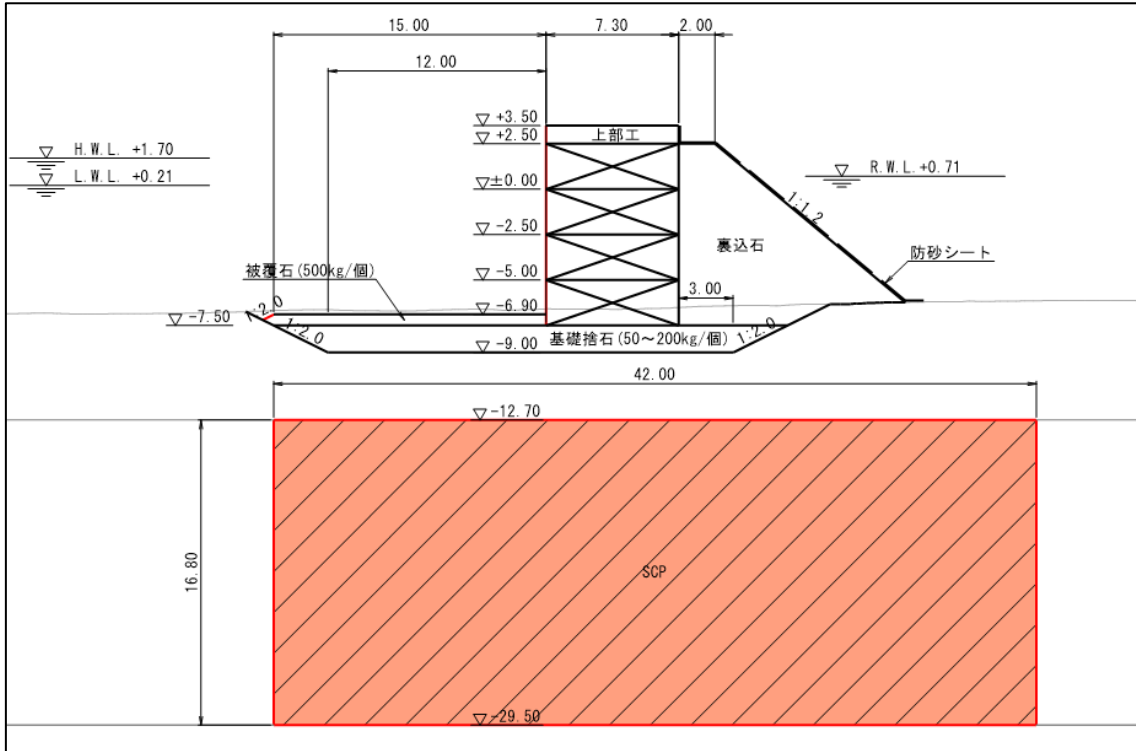
■位置図



■今年度の工事の予定

護岸を建設するために、現在の海底面の地盤が軟弱地盤（粘土層）となっており、海上サンドコンパクション工法（サンドコンパクション船を使用し砂杭を造成）にて地盤改良工事を行う予定としています。

標準横断面図

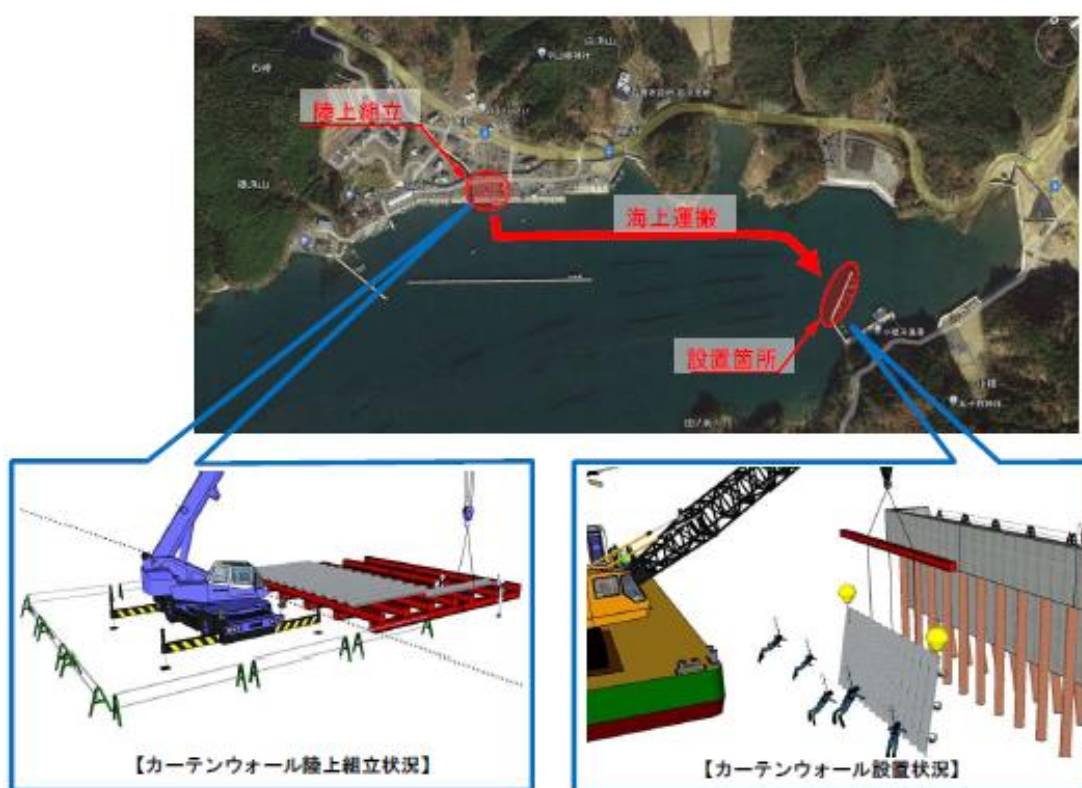


荻浜港（小積浜地区）の防波堤補修工事を実施します

令和 4 年度に着手した荻浜港小積浜防波堤の長寿命化対策工事を行います。工事の内容は防波堤の基礎杭を波の影響から守るためカーテンウォールを設置し、鋼管杭の腐食の進行を遅延するため電気防食を設置する工事です。カーテンウォールの通常の目的は港内への波の進入を防ぐものですが、本工事では波力を低減させ基礎杭の安定を確保することを目的としています。

工事は今年度での完了を目指しています。

■位置図・施工方法



編集後記

初寄港したベリッシマのお見送りに参加しました。リゾートホテルのような大きさと豪華さで、いつか乗船してみたいと思いました。11月にも寄港する予定ですので、興味のある方は是非、足を運んでください。（今）

編集事務局

宮城県石巻港湾事務所
住所：〒986-0845 石巻市中島町 17-2
電話：0225-95-6271
FAX：0225-95-6273
E-MAIL：iskown@pref.miyagi.lg.jp
<https://www.pref.miyagi.jp/soshiki/is-kouwan/>