

(2) 予測方法

●屋内転倒物による死者

死傷者率については、火災予防審議会・東京消防庁（2005）の設定を用いた。表 78～表 81 に屋内転倒物による死者率、重傷者及び負傷者率を示す。

表 78 屋内転倒物による
死者率（大破）

	木造建物	非木造建物
震度 7	0.314%	0.192%
震度 6 強	0.255%	0.156%
震度 6 弱	0.113%	0.0688%
震度 5 強	0.0235%	0%
震度 5 弱	0.00264%	0%

表 79 屋内転倒物による
死者率（中破以下）

	木造建物	非木造建物
震度 7	0.00955%	0.000579%
震度 6 強	0.00689%	0.000471%
震度 6 弱	0.00343%	0.000208%
震度 5 強	0.000715%	0.0000433%
震度 5 弱	0.0000803%	0.00000487%

(ここで木造大破率=木造全壊率×0.7、非木造大破率=非木造全壊率)

●屋内転倒物による負傷者

表 80 屋内転倒物による
負傷者率（大破）

	木造建物	非木造建物
震度 7	3.69%	0.995%
震度 6 強	3.00%	0.809%
震度 6 弱	1.32%	0.357%
震度 5 強	0.276%	0%
震度 5 弱	0.0310%	0%

表 81 屋内転倒物による
負傷者率（中破以下）

	木造建物	非木造建物
震度 7	0.112%	0.0303%
震度 6 強	0.0809%	0.0218%
震度 6 弱	0.0402%	0.0109%
震度 5 強	0.00839%	0.00226%
震度 5 弱	0.000943%	0.000255%

●屋内落下物による死者

屋内転倒物の被害想定と同様、建物構造別の被害状況や震度分布、人口データ、転倒防止措置の実施状況に応じた被害率から死傷者数を想定する。死傷者率については、火災予防審議会・東京消防庁（2005）の設定を用いた。

表 82 屋内落下物による
死者率（大破）

	木造建物	非木造建物
震度 7	0.0776%	0.0476%
震度 6 強	0.0542%	0.0351%
震度 6 弱	0.0249%	0.0198%
震度 5 強	0.0117%	0%
震度 5 弱	0.00586%	0%

表 83 屋内落下物による
死者率（中破以下）

	木造建物	非木造建物
震度 7	0.00270%	0.000164%
震度 6 強	0.00188%	0.000121%
震度 6 弱	0.000865%	0.0000682%
震度 5 強	0.000407%	0.0000404%
震度 5 弱	0.000204%	0.0000227%

●屋内落下物による負傷者

表 84 屋内落下物による
負傷者率（大破）

	木造建物	非木造建物
震度 7	1.76%	0.194%
震度 6 強	1.23%	0.135%
震度 6 弱	0.566%	0.0623%
震度 5 強	0.266%	0%
震度 5 弱	0.133%	0%

表 85 屋内落下物による
負傷者率（中破以下）

	木造建物	非木造建物
震度 7	0.0613%	0.00675%
震度 6 強	0.0428%	0.00471%
震度 6 弱	0.0197%	0.00216%
震度 5 強	0.00926%	0.00102%
震度 5 弱	0.00463%	0.000509%

●屋内ガラス被害

屋内転倒物と同様、屋内ガラス被害による揺れによる建物被害に伴う死傷者の内数として取り扱うものとする。死傷者率については、火災予防審議会・東京消防庁（2005）の設定を用いた。

表 86 屋内ガラス被害による死傷者率

	死者率	負傷者率	重傷者率
震度 7	0.000299%	0.0564%	0.00797%
震度 6 強	0.000259%	0.0490%	0.00691%
震度 6 弱	0.000180%	0.0340%	0.00480%
震度 5 強	0.000101%	0.0190%	0.00269%
震度 5 弱	0.0000216%	0.00408%	0.000576%

以上の死者・負傷者数と、予測ケースで想定される震度、別途設定された屋内人口を用いて、屋内収容物の移動と転倒、屋内落下物による死傷者数を算出した。

3.3.11. 人的被害の予測結果総括

3.3.2～3.3.10 までに示した手法により人的被害について被害予測を行った。作成した宮城県の人的被害について、以下の図表に取りまとめて示す。

3.3.11.1. 想定結果

(1) 県全体

項目	季節時刻	単位	地震名				
			東北地方 太平洋沖地震	宮城県沖地震 (連動型)	スラブ内地震	長町 - 利府線 断層帯地震	
人的被害 (死者)	揺れによる被害	冬 5時	人	90	39	211	137
		夏 12時	人	85	37	198	130
		冬 18時	人	86	37	200	132
	うち建物倒壊	冬 5時	人	90	38	211	136
		夏 12時	人	85	36	198	129
		冬 18時	人	84	36	196	128
	うち 屋内収容物、 屋内落下物	冬 5時	人	28	20	49	51
		夏 12時	人	17	12	30	31
		冬 18時	人	17	12	31	32
	うち急傾斜地崩壊	冬 5時	人	0	0	0	0
		夏 12時	人	0	0	0	0
		冬 18時	人	0	0	0	0
	うちブロック塀等・ 自動販売機転倒、 屋外落下物	冬 5時	人	0	0	0	0
		夏 12時	人	0	0	1	1
		冬 18時	人	2	1	3	5
津波による被害	冬 5時	人	5,057	18	4		
	夏 12時	人	4,219	22	9		
	冬 18時	人	5,251	20	7		
火災による被害(地震火災)	冬 5時	人	1	0	64	215	
	夏 12時	人	20	1	119	174	
	冬 18時	人	144	27	543	930	
計	冬 5時	人	5,147	57	279	352	
	夏 12時	人	4,324	59	326	303	
	冬 18時	人	5,481	85	749	1,062	

項目	季節時刻	単位	地震名				
			東北地方 太平洋沖地震	宮城県沖地震 (連動型)	スラブ内地震	長町 - 利府線 断層帯地震	
人的被害 (負傷者)	揺れによる被害	冬 5時	人	1,420	748	2,887	2,205
		夏 12時	人	1,795	967	3,503	2,516
		冬 18時	人	1,657	900	3,268	2,458
	うち建物倒壊	冬 5時	人	1,419	748	2,886	2,204
		夏 12時	人	1,784	958	3,481	2,487
		冬 18時	人	1,602	857	3,157	2,302
	うち 屋内収容物、 屋内落下物	冬 5時	人	716	534	1,149	1,169
		夏 12時	人	466	348	752	773
		冬 18時	人	471	352	757	771
	うち急傾斜地崩壊	冬 5時	人	0	0	0	0
		夏 12時	人	0	0	0	0
		冬 18時	人	0	0	0	0
	うちブロック塀等・ 自動販売機転倒、 屋外落下物	冬 5時	人	0	0	1	1
		夏 12時	人	11	8	22	29
		冬 18時	人	55	42	110	156
津波による被害	冬 5時	人	2,326	20	0		
	夏 12時	人	601	11	0		
	冬 18時	人	2,144	17	0		
火災による被害(地震火災)	冬 5時	人	1	1	46	147	
	夏 12時	人	2	1	19	13	
	冬 18時	人	104	21	378	635	
計	冬 5時	人	3,747	769	2,933	2,352	
	夏 12時	人	2,398	978	3,522	2,529	
	冬 18時	人	3,905	938	3,646	3,093	

※ 本調査は、マクロの被害を把握する目的で実施しており、数値はある程度幅を持って見る必要がある。また、四捨五入の関係で合計が一致しない場合がある。

	項目	季節時刻	単位	地震名			
				東北地方太平洋沖地震	宮城県沖地震(連動型)	スラブ内地震	長町-利府線断層帯地震
人的被害(負傷者のうち重傷者)	揺れによる被害	冬5時	人	160	69	401	326
		夏12時	人	199	86	482	375
		冬18時	人	197	92	474	398
	うち建物倒壊	冬5時	人	159	69	400	325
		夏12時	人	194	82	473	364
		冬18時	人	176	75	431	338
	うち 屋内収容物、 屋内落下物	冬5時	人	132	96	220	227
		夏12時	人	86	63	144	151
		冬18時	人	87	63	145	150
	うち急傾斜地崩壊	冬5時	人	0	0	0	0
		夏12時	人	0	0	0	0
		冬18時	人	0	0	0	0
	うちブロック塀等・ 自動販売機転倒、 屋外落下物	冬5時	人	0	0	0	0
		夏12時	人	4	3	8	11
		冬18時	人	21	16	43	61
	津波による被害	冬5時	人	156	1	0	
夏12時		人	64	1	0		
冬18時		人	132	1	0		
火災による被害(地震火災)	冬5時	人	1	0	18	57	
	夏12時	人	1	0	7	5	
	冬18時	人	41	8	148	248	
計	冬5時	人	316	70	419	383	
	夏12時	人	263	87	489	380	
	冬18時	人	371	101	622	646	

	項目	季節時刻	単位	地震名			
				東北地方太平洋沖地震	宮城県沖地震(連動型)	スラブ内地震	長町-利府線断層帯地震
要救助者・要捜索者	揺れによる建物被害に伴う要救助者数 (自力脱出困難者)	冬5時	人	300	139	1,076	1,495
		夏12時	人	309	151	1,147	1,818
		冬18時	人	288	138	1,056	1,590
	津波被害に伴う要救助者 ※1	冬5時	人	25,472	5	0	
		夏12時	人	23,546	2	0	
		冬18時	人	22,936	3	0	
	津波被害に伴う要捜索者 ※2	冬5時	人	7,311	38	4	
		夏12時	人	4,734	33	9	
		冬18時	人	7,320	37	7	

※1:中高層階滞留者のうち、最大浸水深より高い階の滞留者

※2:津波に巻き込まれた人(避難未完了者=津波による死傷者)

※ 本調査は、マクロの被害を把握する目的で実施しており、数値はある程度幅を持って見る必要がある。また、四捨五入の関係で合計が一致しない場合がある。

(2) 内訳

表 87 死傷者数(人)(東北地方太平洋沖地震 冬5時)

市区町村名		建物倒壊			急傾斜地崩壊			ブロック塀等・ 自動販売機転倒、 屋外落下物			津波			火災			合計		
		死者	負傷者	重傷者	死者	負傷者	重傷者	死者	負傷者	重傷者	死者	負傷者	重傷者	死者	負傷者	重傷者	死者	負傷者	重傷者
仙台市	青葉区	0	3	0	0	0	0	0	0	0	0	0	0	0	0	0	0	3	0
	宮城野区	1	28	2	0	0	0	0	0	0	272	127	13	0	0	0	272	155	15
	若林区	1	35	3	0	0	0	0	0	0	49	31	1	0	0	0	50	66	4
	太白区	1	41	4	0	0	0	0	0	0	2	0	0	0	0	0	3	41	4
	泉区	0	2	0	0	0	0	0	0	0	0	0	0	0	0	0	0	2	0
石巻市	24	332	44	0	0	0	0	0	0	1,920	369	17	0	0	0	1,944	701	61	
塩竈市	1	15	1	0	0	0	0	0	0	105	37	4	0	0	0	106	52	6	
気仙沼市	0	7	0	0	0	0	0	0	0	394	58	7	0	0	0	394	64	7	
白石市	0	6	0	0	0	0	0	0	0	0	0	0	0	0	0	0	6	0	
名取市	2	39	4	0	0	0	0	0	0	200	43	3	0	0	0	202	83	7	
角田市	5	75	9	0	0	0	0	0	0	0	0	0	0	0	0	5	75	9	
多賀城市	0	15	1	0	0	0	0	0	0	422	42	5	0	0	0	422	58	6	
岩沼市	2	38	4	0	0	0	0	0	0	581	1,081	78	0	0	0	583	1,119	82	
登米市	19	236	31	0	0	0	0	0	0	0	0	0	0	0	0	19	236	31	
栗原市	3	59	5	0	0	0	0	0	0	0	0	0	0	0	0	3	59	5	
東松島市	4	47	6	0	0	0	0	0	0	461	81	9	0	0	0	464	128	14	
大崎市	8	136	15	0	0	0	0	0	0	0	0	0	0	0	0	8	136	15	
富谷市	0	1	0	0	0	0	0	0	0	0	0	0	0	0	0	0	1	0	
蔵王町	0	2	0	0	0	0	0	0	0	0	0	0	0	0	0	0	2	0	
七ヶ宿町	0	0	0	0	0	0	0	0	0	0	0	0	0	0	0	0	0	0	
大河原町	1	19	2	0	0	0	0	0	0	0	0	0	0	0	0	1	19	2	
村田町	0	3	0	0	0	0	0	0	0	0	0	0	0	0	0	0	3	0	
柴田町	2	32	3	0	0	0	0	0	0	0	0	0	0	0	0	2	32	3	
川崎町	0	0	0	0	0	0	0	0	0	0	0	0	0	0	0	0	0	0	
丸森町	1	24	2	0	0	0	0	0	0	0	0	0	0	0	0	1	24	2	
亘理町	2	30	3	0	0	0	0	0	0	300	242	11	0	0	0	302	272	14	
山元町	0	9	1	0	0	0	0	0	0	159	175	3	0	0	0	160	183	4	
松島町	0	8	1	0	0	0	0	0	0	0	0	0	0	0	0	1	8	1	
七ヶ浜町	0	7	1	0	0	0	0	0	0	66	21	3	0	0	0	66	28	3	
利府町	0	5	0	0	0	0	0	0	0	3	1	0	0	0	0	3	6	1	
大和町	1	13	1	0	0	0	0	0	0	0	0	0	0	0	0	1	13	1	
大郷町	0	9	1	0	0	0	0	0	0	0	0	0	0	0	0	0	9	1	
大衡村	0	1	0	0	0	0	0	0	0	0	0	0	0	0	0	0	1	0	
色麻町	0	3	0	0	0	0	0	0	0	0	0	0	0	0	0	0	3	0	
加美町	2	37	3	0	0	0	0	0	0	0	0	0	0	0	0	2	37	3	
涌谷町	0	5	1	0	0	0	0	0	0	0	0	0	0	0	0	0	5	1	
美里町	7	93	12	0	0	0	0	0	0	0	0	0	0	0	0	7	93	12	
女川町	0	1	0	0	0	0	0	0	0	59	4	0	0	0	0	59	5	1	
南三陸町	0	2	0	0	0	0	0	0	0	63	12	1	0	0	0	63	15	2	
県全体	90	1,419	159	0	0	0	0	0	0	5,057	2,326	156	1	1	1	5,147	3,747	316	

※ 本調査は、マクロの被害を把握する目的で実施しており、市区町村別の数値はある程度幅を持って見る必要がある。また、四捨五入の関係で合計が一致しない場合がある。

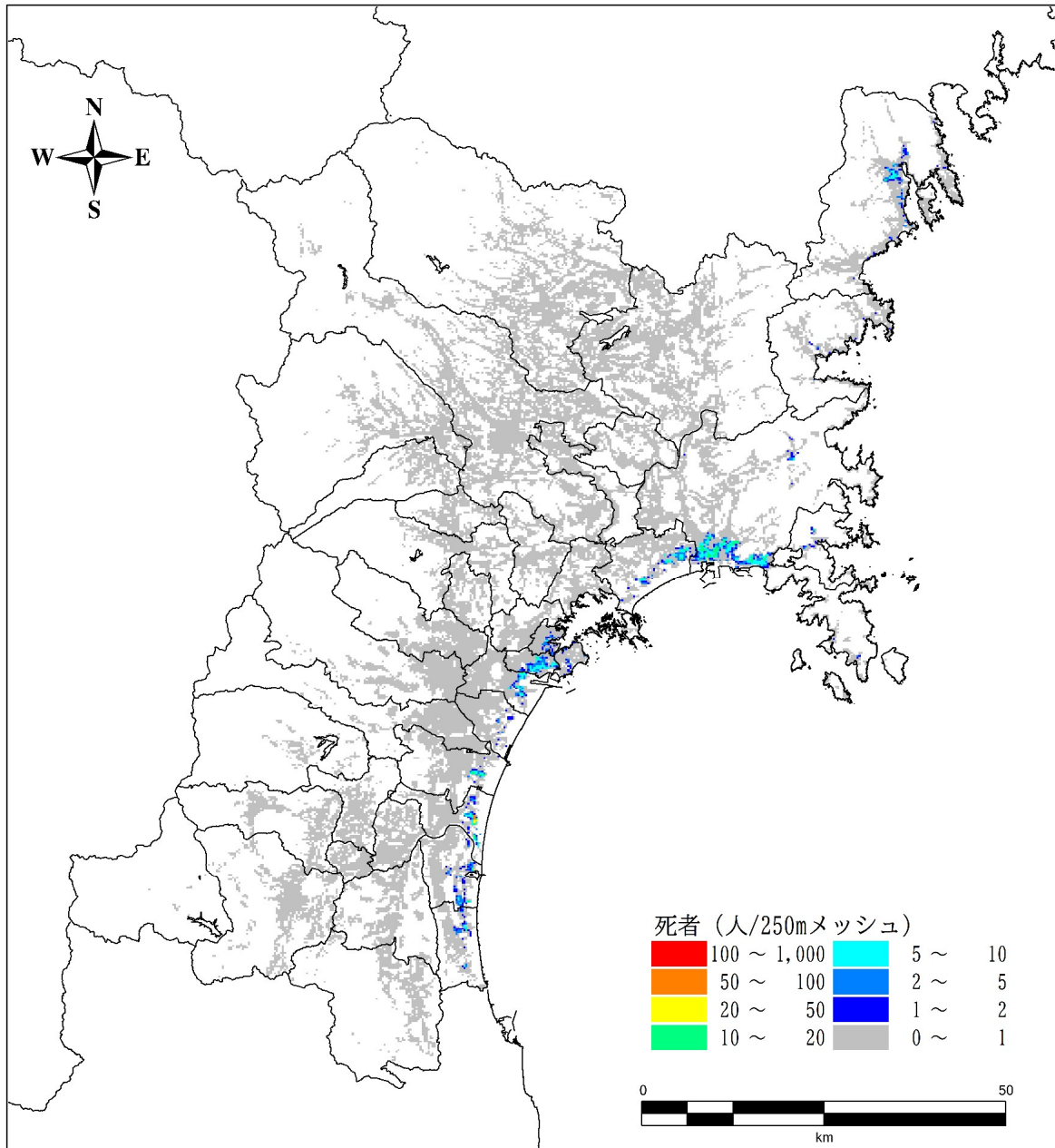


図 181 死者数 東北地方太平洋沖地震 冬 5 時

表 88 屋内落下物等死傷者数及び要救助者・要搜索者数（人）
（東北地方太平洋沖地震 冬5時）

市区町村名		屋内落下物等死傷者 ※建物被害の内数			揺れによる建物被害に 伴う要救助者	津波被害に伴う 要救助者	津波被害に伴う 要搜索者
		死者	負傷者	重傷者			
仙 台 市	青葉区	1	33	5	0	0	0
	宮城野区	2	50	9	13	2,679	395
	若林区	2	43	8	13	20	80
	太白区	3	81	15	18	2	2
	泉区	1	26	4	0	0	0
石巻市		5	110	21	80	9,452	2,240
塩竈市		0	14	2	3	2,324	140
気仙沼市		0	11	2	0	1,120	452
白石市		0	6	1	1	0	0
名取市		1	27	5	10	1,086	241
角田市		0	11	2	8	0	0
多賀城市		1	21	4	4	7,143	462
岩沼市		1	17	3	9	47	1,660
登米市		2	47	9	39	0	0
栗原市		1	17	3	5	0	0
東松島市		1	22	4	9	1,165	536
大崎市		2	55	10	38	0	0
富谷市		0	11	2	0	0	0
蔵王町		0	2	0	0	0	0
七ヶ宿町		0	0	0	0	0	0
大河原町		0	11	2	3	0	0
村田町		0	2	0	0	0	0
柴田町		1	17	3	6	0	0
川崎町		0	1	0	0	0	0
丸森町		0	4	1	2	0	0
亘理町		1	15	3	6	212	541
山元町		0	3	1	2	43	333
松島町		0	6	1	1	0	0
七ヶ浜町		0	7	1	1	92	86
利府町		0	8	1	1	0	4
大和町		0	6	1	3	0	0
大郷町		0	2	0	1	0	0
大衡村		0	1	0	0	0	0
色麻町		0	2	0	0	0	0
加美町		0	8	1	3	0	0
涌谷町		0	3	0	3	0	0
美里町		1	13	3	15	0	0
女川町		0	1	0	0	65	63
南三陸町		0	2	0	0	20	76
県全体		28	716	132	300	25,472	7,311

※ 本調査は、マクロの被害を把握する目的で実施しており、市区町村別の数値はある程度幅を持って見る必要がある。また、四捨五入の関係で合計が一致しない場合がある。

表 89 死傷者数（人）（東北地方太平洋沖地震 夏 12 時）

市区町村名	建物倒壊			急傾斜地崩壊			ブロック塀等・ 自動販売機転倒、 屋外落下物			津波			火災			合計		
	死者	負傷者	重傷者	死者	負傷者	重傷者	死者	負傷者	重傷者	死者	負傷者	重傷者	死者	負傷者	重傷者	死者	負傷者	重傷者
仙台市	青葉区	0	3	0	0	0	0	0	0	0	0	0	0	0	0	0	4	0
	宮城野区	1	34	3	0	0	0	2	1	467	100	12	0	0	0	468	136	16
	若林区	1	44	4	0	0	0	2	1	39	4	0	0	0	0	40	49	5
	太白区	1	50	5	0	0	0	1	0	1	0	0	0	0	0	3	51	5
	泉区	0	4	0	0	0	0	0	0	0	0	0	0	0	0	0	4	0
石巻市	23	384	51	0	0	0	1	0	1,625	170	13	16	0	0	1,664	555	64	
塩竈市	0	18	1	0	0	0	1	0	124	46	6	0	0	0	124	66	7	
気仙沼市	0	8	0	0	0	0	0	0	438	67	8	0	0	0	439	74	8	
白石市	0	6	0	0	0	0	0	0	0	0	0	0	0	0	0	6	0	
名取市	2	45	4	0	0	0	0	0	156	17	2	0	0	0	158	62	7	
角田市	5	79	9	0	0	0	0	0	0	0	0	0	0	0	5	79	9	
多賀城市	0	18	1	0	0	0	1	0	424	29	3	0	0	0	425	48	5	
岩沼市	2	42	4	0	0	0	0	0	307	14	0	2	0	0	311	56	5	
登米市	17	249	30	0	0	0	0	0	0	0	0	0	0	0	18	250	31	
栗原市	3	69	5	0	0	0	0	0	0	0	0	0	0	0	3	69	5	
東松島市	6	254	29	0	0	0	0	0	294	89	11	1	0	0	300	344	40	
大崎市	8	148	15	0	0	0	0	0	0	0	0	0	0	0	8	148	15	
富谷市	0	2	0	0	0	0	0	0	0	0	0	0	0	0	0	2	0	
蔵王町	0	2	0	0	0	0	0	0	0	0	0	0	0	0	0	2	0	
七ヶ宿町	0	0	0	0	0	0	0	0	0	0	0	0	0	0	0	0	0	
大河原町	1	24	2	0	0	0	0	0	0	0	0	0	0	0	1	24	2	
村田町	0	3	0	0	0	0	0	0	0	0	0	0	0	0	0	3	0	
柴田町	2	38	3	0	0	0	0	0	0	0	0	0	0	0	2	38	4	
川崎町	0	0	0	0	0	0	0	0	0	0	0	0	0	0	0	0	0	
丸森町	1	26	2	0	0	0	0	0	0	0	0	0	0	0	1	26	2	
亘理町	2	34	3	0	0	0	0	0	144	20	2	0	0	0	145	55	6	
山元町	0	9	1	0	0	0	0	0	74	16	2	0	0	0	74	26	3	
松島町	0	9	1	0	0	0	0	0	1	0	0	0	0	0	2	9	1	
七ヶ浜町	0	8	1	0	0	0	0	0	33	16	2	0	0	0	34	24	3	
利府町	0	5	0	0	0	0	0	0	2	1	0	0	0	0	2	6	1	
大和町	1	13	1	0	0	0	0	0	0	0	0	0	0	0	1	13	1	
大郷町	0	8	1	0	0	0	0	0	0	0	0	0	0	0	0	8	1	
大衡村	0	2	0	0	0	0	0	0	0	0	0	0	0	0	0	2	0	
色麻町	0	3	0	0	0	0	0	0	0	0	0	0	0	0	0	3	0	
加美町	1	36	3	0	0	0	0	0	0	0	0	0	0	0	1	36	3	
涌谷町	0	4	0	0	0	0	0	0	0	0	0	0	0	0	0	4	0	
美里町	7	98	12	0	0	0	0	0	0	0	0	1	1	0	8	99	13	
女川町	0	1	0	0	0	0	0	0	42	5	1	0	0	0	42	6	1	
南三陸町	0	2	0	0	0	0	0	0	47	8	1	0	0	0	47	10	1	
県全体	85	1,784	194	0	0	0	0	11	4	4,219	601	64	20	2	1	4,324	2,398	263

※ 本調査は、マクロの被害を把握する目的で実施しており、市区町村別の数値はある程度幅を持って見る必要がある。また、四捨五入の関係で合計が一致しない場合がある。

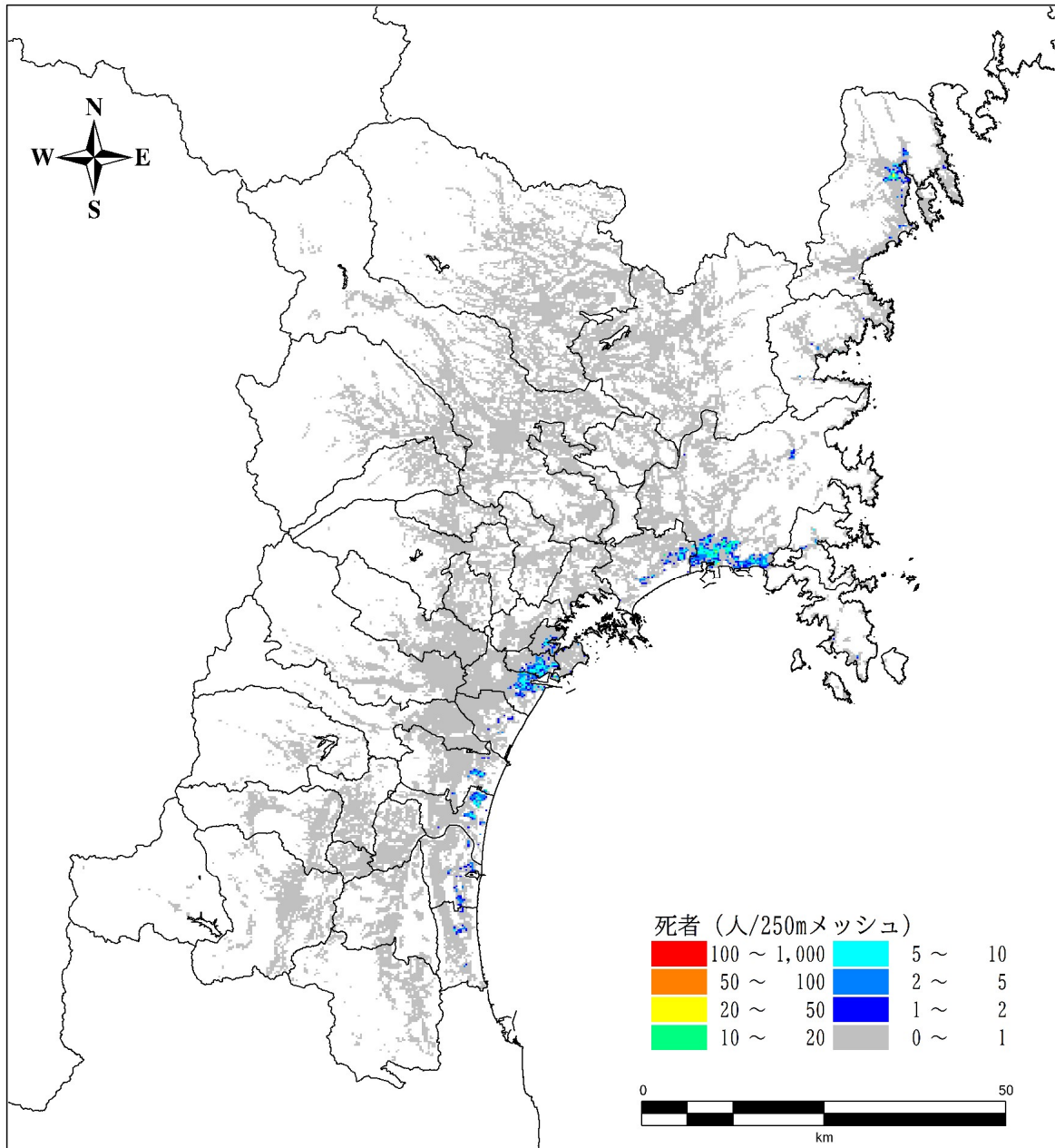


図 182 死者数 東北地方太平洋沖地震 夏 12 時

表 90 屋内落下物等死傷者数及び要救助者・要搜索者数（人）
（東北地方太平洋沖地震 夏 12 時）

市区町村名		屋内落下物等死傷者 ※建物被害の内数			揺れによる建物被害に 伴う要救助者	津波被害に伴う 要救助者	津波被害に伴う 要搜索者
		死者	負傷者	重傷者			
仙 台 市	青葉区	1	24	4	1	0	0
	宮城野区	1	30	6	24	2,428	559
	若林区	1	27	5	18	9	42
	太白区	2	44	8	14	1	1
	泉区	0	15	3	0	0	0
石巻市		3	74	14	90	7,357	1,737
塩竈市		0	10	2	4	3,552	167
気仙沼市		0	8	1	0	1,150	505
白石市		0	5	1	1	0	0
名取市		1	18	3	10	1,364	170
角田市		0	8	2	8	0	0
多賀城市		0	12	2	3	5,680	451
岩沼市		0	11	2	9	64	318
登米市		1	33	6	33	0	0
栗原市		0	12	2	4	0	0
東松島市		1	13	3	9	1,598	377
大崎市		1	37	7	35	0	0
富谷市		0	6	1	0	0	0
蔵王町		0	2	0	0	0	0
七ヶ宿町		0	0	0	0	0	0
大河原町		0	7	1	3	0	0
村田町		0	2	0	0	0	0
柴田町		0	11	2	6	0	0
川崎町		0	1	0	0	0	0
丸森町		0	3	0	1	0	0
亘理町		0	9	2	5	116	163
山元町		0	2	0	1	54	90
松島町		0	4	1	1	0	1
七ヶ浜町		0	4	1	1	68	49
利府町		0	5	1	3	0	2
大和町		0	5	1	3	0	0
大郷町		0	1	0	1	0	0
大衡村		0	1	0	0	0	0
色麻町		0	1	0	0	0	0
加美町		0	6	1	3	0	0
涌谷町		0	2	0	3	0	0
美里町		0	9	2	11	0	0
女川町		0	1	0	1	90	47
南三陸町		0	2	0	0	14	55
県全体		17	466	86	309	23,546	4,734

※ 本調査は、マクロの被害を把握する目的で実施しており、市区町村別の数値はある程度幅を持って見る必要がある。また、四捨五入の関係で合計が一致しない場合がある。

表 91 死傷者数（人）（東北地方太平洋沖地震 冬 18 時）

市区町村名	建物倒壊			急傾斜地崩壊			ブロック塀等・ 自動販売機転倒、 屋外落下物			津波			火災			合計		
	死者	負傷者	重傷者	死者	負傷者	重傷者	死者	負傷者	重傷者	死者	負傷者	重傷者	死者	負傷者	重傷者	死者	負傷者	重傷者
仙台市	青葉区	0	3	0	0	0	0	1	1	0	0	0	0	0	0	0	5	1
	宮城野区	1	31	3	0	0	0	12	5	421	114	12	1	1	0	423	158	20
	若林区	1	40	4	0	0	0	10	4	44	18	1	10	7	3	54	75	11
	太白区	1	45	4	0	0	0	5	2	1	0	0	21	15	6	23	64	12
	泉区	0	3	0	0	0	0	1	1	0	0	0	0	0	0	0	5	1
石巻市	23	360	47	0	0	0	3	1	2,100	410	23	72	51	20	2,195	824	92	
塩竈市	0	17	1	0	0	0	4	2	139	43	5	0	0	0	139	64	8	
気仙沼市	0	7	0	0	0	0	0	0	472	64	7	0	0	0	472	72	7	
白石市	0	6	0	0	0	0	0	0	0	0	0	0	0	0	0	6	0	
名取市	2	42	4	0	0	0	2	1	312	214	14	6	4	2	320	263	21	
角田市	5	72	8	0	0	0	0	0	0	0	0	2	1	1	6	74	9	
多賀城市	0	17	1	0	0	0	5	2	449	36	4	1	1	0	450	59	8	
岩沼市	2	39	4	0	0	0	1	1	448	988	48	5	4	1	455	1,032	54	
登米市	17	236	29	0	0	0	1	0	0	0	0	11	8	3	29	245	33	
栗原市	3	60	5	0	0	0	0	0	0	0	0	0	0	0	3	61	5	
東松島市	5	183	21	0	0	0	1	0	396	65	8	5	4	2	406	253	31	
大崎市	8	135	14	0	0	0	1	0	0	0	0	1	1	0	8	136	14	
富谷市	0	2	0	0	0	0	1	0	0	0	0	0	0	0	0	2	0	
蔵王町	0	2	0	0	0	0	0	0	0	0	0	0	0	0	0	2	0	
七ヶ宿町	0	0	0	0	0	0	0	0	0	0	0	0	0	0	0	0	0	
大河原町	1	22	2	0	0	0	1	0	0	0	0	1	1	0	2	24	3	
村田町	0	3	0	0	0	0	0	0	0	0	0	0	0	0	0	3	0	
柴田町	2	35	3	0	0	0	2	1	0	0	0	0	0	0	2	37	4	
川崎町	0	0	0	0	0	0	0	0	0	0	0	0	0	0	0	0	0	
丸森町	1	23	2	0	0	0	0	0	0	0	0	0	0	0	1	23	2	
亘理町	2	32	3	0	0	0	1	0	199	108	4	1	1	0	201	141	8	
山元町	0	8	1	0	0	0	0	0	101	52	2	0	0	0	101	60	2	
松島町	0	9	1	0	0	0	0	0	1	0	0	0	0	0	1	9	1	
七ヶ浜町	0	7	1	0	0	0	1	0	52	16	2	0	0	0	52	24	3	
利府町	0	5	0	0	0	0	0	0	2	1	0	0	0	0	2	6	1	
大和町	1	12	1	0	0	0	0	0	0	0	0	0	0	0	1	12	1	
大郷町	0	8	1	0	0	0	0	0	0	0	0	0	0	0	0	8	1	
大衡村	0	1	0	0	0	0	0	0	0	0	0	0	0	0	0	1	0	
色麻町	0	3	0	0	0	0	0	0	0	0	0	0	0	0	0	3	0	
加美町	2	37	3	0	0	0	0	0	0	0	0	4	3	1	6	40	4	
涌谷町	0	4	0	0	0	0	0	0	0	0	0	0	0	0	0	4	0	
美里町	7	89	11	0	0	0	1	0	0	0	0	2	1	0	8	91	12	
女川町	0	1	0	0	0	0	0	0	55	4	0	0	0	0	55	5	1	
南三陸町	0	2	0	0	0	0	0	0	60	10	1	0	0	0	60	12	1	
県全体	84	1,602	176	0	0	0	2	55	21	5,251	2,144	132	144	104	41	5,481	3,905	371

※ 本調査は、マクロの被害を把握する目的で実施しており、市区町村別の数値はある程度幅を持って見る必要がある。また、四捨五入の関係で合計が一致しない場合がある。

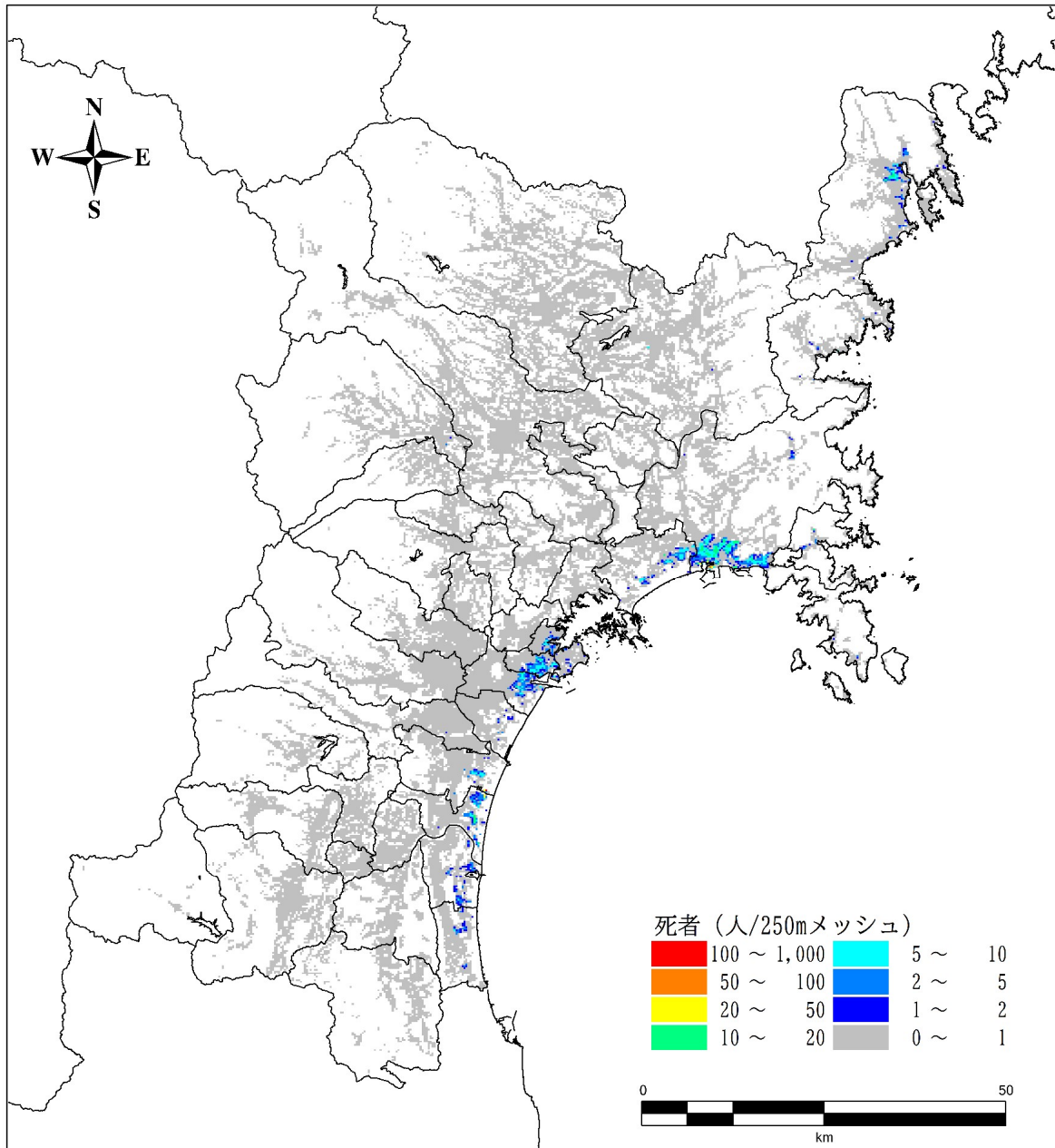


図 183 死者数 東北地方太平洋沖地震 冬 18 時

表 92 屋内落下物等死傷者数及び要救助者・要搜索者数（人）
（東北地方太平洋沖地震 冬 18 時）

市区町村名		屋内落下物等死傷者 ※建物被害の内数			揺れによる建物被害に 伴う要救助者	津波被害に伴う 要救助者	津波被害に伴う 要搜索者
		死者	負傷者	重傷者			
仙 台 市	青葉区	1	23	4	1	0	0
	宮城野区	1	32	6	18	2,374	529
	若林区	1	28	5	16	13	61
	太白区	2	49	9	15	1	1
	泉区	0	16	3	0	0	0
石巻市		3	74	14	81	7,723	2,460
塩竈市		0	10	2	3	2,910	179
気仙沼市		0	8	1	0	1,076	536
白石市		0	5	1	1	0	0
名取市		1	18	3	9	1,182	524
角田市		0	8	1	8	0	0
多賀城市		0	13	2	3	5,889	483
岩沼市		0	11	2	8	54	1,434
登米市		1	32	6	34	0	0
栗原市		0	12	2	4	0	0
東松島市		1	14	3	8	1,355	455
大崎市		1	37	7	34	0	0
富谷市		0	6	1	0	0	0
蔵王町		0	2	0	0	0	0
七ヶ宿町		0	0	0	0	0	0
大河原町		0	7	1	3	0	0
村田町		0	2	0	0	0	0
柴田町		0	11	2	6	0	0
川崎町		0	1	0	0	0	0
丸森町		0	3	0	2	0	0
亘理町		0	10	2	5	145	305
山元町		0	2	0	1	50	152
松島町		0	4	1	1	0	1
七ヶ浜町		0	4	1	1	74	67
利府町		0	5	1	2	0	3
大和町		0	5	1	3	0	0
大郷町		0	1	0	1	0	0
大衡村		0	1	0	0	0	0
色麻町		0	1	0	0	0	0
加美町		0	6	1	3	0	0
涌谷町		0	2	0	3	0	0
美里町		0	9	2	12	0	0
女川町		0	1	0	0	76	58
南三陸町		0	2	0	0	15	70
県全体		17	471	87	288	22,936	7,320

※ 本調査は、マクロの被害を把握する目的で実施しており、市区町村別の数値はある程度幅を持って見る必要がある。また、四捨五入の関係で合計が一致しない場合がある。

表 93 死傷者数（人）（宮城県沖地震（連動型） 冬5時）

市区町村名	建物倒壊			急傾斜地崩壊			ブロック塀等・ 自動販売機転倒、 屋外落下物			津波			火災			合計		
	死者	負傷者	重傷者	死者	負傷者	重傷者	死者	負傷者	重傷者	死者	負傷者	重傷者	死者	負傷者	重傷者	死者	負傷者	重傷者
仙台市	青葉区	0	1	0	0	0	0	0	0	0	0	0	0	0	0	0	1	0
	宮城野区	1	26	2	0	0	0	0	0	0	0	0	0	0	0	1	26	2
	若林区	1	27	2	0	0	0	0	0	0	0	0	0	0	0	1	27	2
	太白区	1	27	2	0	0	0	0	0	0	0	0	0	0	0	1	27	2
	泉区	0	3	0	0	0	0	0	0	0	0	0	0	0	0	0	3	0
石巻市	11	185	19	0	0	0	0	0	0	4	1	0	0	0	0	15	186	19
塩竈市	0	9	1	0	0	0	0	0	0	0	0	0	0	0	0	0	9	1
気仙沼市	0	4	0	0	0	0	0	0	0	4	8	0	0	0	0	4	12	1
白石市	0	0	0	0	0	0	0	0	0	0	0	0	0	0	0	0	0	0
名取市	1	15	1	0	0	0	0	0	0	0	0	0	0	0	0	1	16	1
角田市	1	18	1	0	0	0	0	0	0	0	0	0	0	0	0	1	18	1
多賀城市	0	15	1	0	0	0	0	0	0	0	0	0	0	0	0	0	15	1
岩沼市	0	9	1	0	0	0	0	0	0	0	0	0	0	0	0	0	9	1
登米市	12	183	20	0	0	0	0	0	0	0	0	0	0	0	0	13	183	20
栗原市	1	29	2	0	0	0	0	0	0	0	0	0	0	0	0	1	29	2
東松島市	1	21	2	0	0	0	0	0	0	0	0	0	0	0	0	1	21	2
大崎市	3	60	5	0	0	0	0	0	0	0	0	0	0	0	0	3	60	5
富谷市	0	0	0	0	0	0	0	0	0	0	0	0	0	0	0	0	0	0
蔵王町	0	0	0	0	0	0	0	0	0	0	0	0	0	0	0	0	0	0
七ヶ宿町	0	0	0	0	0	0	0	0	0	0	0	0	0	0	0	0	0	0
大河原町	0	4	0	0	0	0	0	0	0	0	0	0	0	0	0	0	4	0
村田町	0	0	0	0	0	0	0	0	0	0	0	0	0	0	0	0	0	0
柴田町	0	8	0	0	0	0	0	0	0	0	0	0	0	0	0	0	8	0
川崎町	0	0	0	0	0	0	0	0	0	0	0	0	0	0	0	0	0	0
丸森町	0	6	0	0	0	0	0	0	0	0	0	0	0	0	0	0	6	0
亘理町	1	11	1	0	0	0	0	0	0	0	0	0	0	0	0	1	11	1
山元町	0	1	0	0	0	0	0	0	0	0	0	0	0	0	0	0	1	0
松島町	0	3	0	0	0	0	0	0	0	0	0	0	0	0	0	0	3	0
七ヶ浜町	0	2	0	0	0	0	0	0	0	0	0	0	0	0	0	0	2	0
利府町	0	3	0	0	0	0	0	0	0	0	0	0	0	0	0	0	3	0
大和町	0	2	0	0	0	0	0	0	0	0	0	0	0	0	0	0	2	0
大郷町	0	4	0	0	0	0	0	0	0	0	0	0	0	0	0	0	4	0
大衡村	0	0	0	0	0	0	0	0	0	0	0	0	0	0	0	0	0	0
色麻町	0	1	0	0	0	0	0	0	0	0	0	0	0	0	0	0	1	0
加美町	1	14	1	0	0	0	0	0	0	0	0	0	0	0	0	1	14	1
涌谷町	0	3	0	0	0	0	0	0	0	0	0	0	0	0	0	0	3	0
美里町	3	51	5	0	0	0	0	0	0	0	0	0	0	0	0	3	51	5
女川町	0	1	0	0	0	0	0	0	0	5	4	0	0	0	0	5	5	1
南三陸町	0	1	0	0	0	0	0	0	0	5	6	0	0	0	0	5	7	0
県全体	38	748	69	0	0	0	0	0	0	18	20	1	0	1	0	57	769	70

※ 本調査は、マクロの被害を把握する目的で実施しており、市区町村別の数値はある程度幅を持って見る必要がある。また、四捨五入の関係で合計が一致しない場合がある。

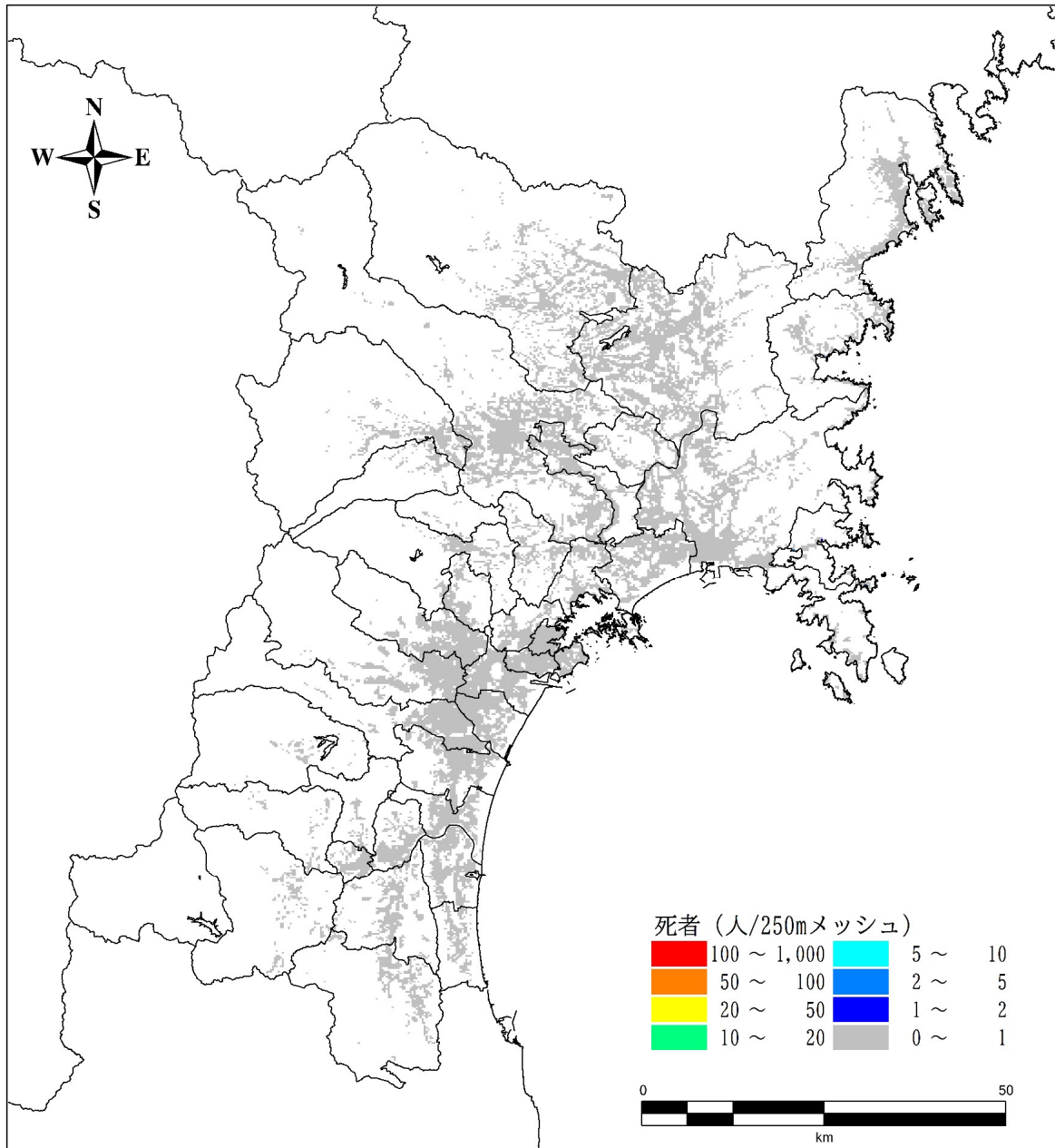


図 184 死者数 宮城県沖地震 (連動型) 冬 5 時

表 94 屋内落下物等死傷者数及び要救助者・要搜索者数（人）
（宮城県沖地震（連動型） 冬5時）

市区町村名		屋内落下物等死傷者 ※建物被害の内数			揺れによる建物被害に 伴う要救助者	津波被害に伴う 要救助者	津波被害に伴う 要搜索者
		死者	負傷者	重傷者			
仙 台 市	青葉区	1	28	4	0	0	0
	宮城野区	2	53	10	14	0	0
	若林区	1	38	7	12	0	0
	太白区	2	56	10	12	0	0
	泉区	1	21	3	1	0	0
石巻市		3	72	14	31	0	5
塩竈市		0	13	2	1	0	0
気仙沼市		0	9	1	0	0	12
白石市		0	3	1	0	0	0
名取市		1	18	3	3	0	0
角田市		0	7	1	2	0	0
多賀城市		1	20	4	4	0	0
岩沼市		0	10	2	1	0	0
登米市		1	35	6	26	0	0
栗原市		0	11	2	2	0	0
東松島市		1	15	3	3	0	0
大崎市		2	44	8	13	0	0
富谷市		0	5	1	0	0	0
蔵王町		0	1	0	0	0	0
七ヶ宿町		0	0	0	0	0	0
大河原町		0	5	1	0	0	0
村田町		0	1	0	0	0	0
柴田町		0	12	2	1	0	0
川崎町		0	0	0	0	0	0
丸森町		0	2	0	0	0	0
亘理町		0	9	2	2	0	0
山元町		0	2	0	0	0	0
松島町		0	4	1	0	0	0
七ヶ浜町		0	5	1	0	0	0
利府町		0	6	1	1	0	0
大和町		0	3	0	0	0	0
大郷町		0	2	0	0	0	0
大衡村		0	0	0	0	0	0
色麻町		0	1	0	0	0	0
加美町		0	6	1	1	0	0
涌谷町		0	2	0	2	0	0
美里町		0	11	2	6	0	0
女川町		0	1	0	0	5	9
南三陸町		0	2	0	0	0	11
県全体		20	534	96	139	5	38

※ 本調査は、マクロの被害を把握する目的で実施しており、市区町村別の数値はある程度幅を持って見る必要がある。また、四捨五入の関係で合計が一致しない場合がある。

表 95 死傷者数（人）（宮城県沖地震（連動型） 夏 12 時）

市区町村名	建物倒壊			急傾斜地崩壊			ブロック塀等・ 自動販売機転倒、 屋外落下物			津波			火災			合計		
	死者	負傷者	重傷者	死者	負傷者	重傷者	死者	負傷者	重傷者	死者	負傷者	重傷者	死者	負傷者	重傷者	死者	負傷者	重傷者
仙台市	青葉区	0	1	0	0	0	0	0	0	0	0	0	0	0	0	0	2	0
	宮城野区	1	31	3	0	0	0	2	1	0	0	0	0	0	0	1	33	4
	若林区	1	34	3	0	0	0	2	1	0	0	0	0	0	0	1	36	3
	太白区	1	34	3	0	0	0	1	0	0	0	0	0	0	0	1	35	3
	泉区	0	4	0	0	0	0	0	0	0	0	0	0	0	0	0	4	0
石巻市	10	215	22	0	0	0	0	0	1	1	0	0	0	0	12	216	22	
塩竈市	0	11	1	0	0	0	0	1	0	0	0	0	0	0	0	12	1	
気仙沼市	0	5	0	0	0	0	0	0	7	5	1	0	0	0	7	10	1	
白石市	0	0	0	0	0	0	0	0	0	0	0	0	0	0	0	0	0	
名取市	0	18	1	0	0	0	0	0	0	0	0	0	0	0	1	18	1	
角田市	1	20	1	0	0	0	0	0	0	0	0	0	0	0	1	20	1	
多賀城市	0	18	1	0	0	0	0	1	0	0	0	0	0	0	0	19	2	
岩沼市	0	10	1	0	0	0	0	0	0	0	0	0	0	0	1	10	1	
登米市	11	195	20	0	0	0	0	0	0	0	0	0	0	0	11	195	20	
栗原市	1	35	2	0	0	0	0	0	0	0	0	0	0	0	1	35	2	
東松島市	2	133	10	0	0	0	0	0	0	0	0	0	0	0	2	133	10	
大崎市	3	66	5	0	0	0	0	0	0	0	0	0	0	0	3	66	5	
富谷市	0	1	0	0	0	0	0	0	0	0	0	0	0	0	0	1	0	
蔵王町	0	0	0	0	0	0	0	0	0	0	0	0	0	0	0	0	0	
七ヶ宿町	0	0	0	0	0	0	0	0	0	0	0	0	0	0	0	0	0	
大河原町	0	5	0	0	0	0	0	0	0	0	0	0	0	0	0	5	0	
村田町	0	0	0	0	0	0	0	0	0	0	0	0	0	0	0	0	0	
柴田町	0	10	0	0	0	0	0	0	0	0	0	0	0	0	0	10	1	
川崎町	0	0	0	0	0	0	0	0	0	0	0	0	0	0	0	0	0	
丸森町	0	6	0	0	0	0	0	0	0	0	0	0	0	0	0	6	0	
亘理町	0	13	1	0	0	0	0	0	0	0	0	0	0	0	0	13	1	
山元町	0	1	0	0	0	0	0	0	0	0	0	0	0	0	0	1	0	
松島町	0	4	0	0	0	0	0	0	0	0	0	0	0	0	0	4	0	
七ヶ浜町	0	3	0	0	0	0	0	0	0	0	0	0	0	0	0	3	0	
利府町	0	3	0	0	0	0	0	0	0	0	0	0	0	0	0	3	0	
大和町	0	2	0	0	0	0	0	0	0	0	0	0	0	0	0	2	0	
大郷町	0	3	0	0	0	0	0	0	0	0	0	0	0	0	0	3	0	
大衡村	0	0	0	0	0	0	0	0	0	0	0	0	0	0	0	0	0	
色麻町	0	1	0	0	0	0	0	0	0	0	0	0	0	0	0	1	0	
加美町	1	15	1	0	0	0	0	0	0	0	0	0	0	0	1	15	1	
涌谷町	0	3	0	0	0	0	0	0	0	0	0	0	0	0	0	3	0	
美里町	3	54	5	0	0	0	0	0	0	0	0	0	0	0	3	54	5	
女川町	0	1	0	0	0	0	0	0	9	2	0	0	0	0	9	3	0	
南三陸町	0	1	0	0	0	0	0	0	4	3	0	0	0	0	4	5	0	
県全体	36	958	82	0	0	0	0	8	3	22	11	1	1	1	0	59	978	87

※ 本調査は、マクロの被害を把握する目的で実施しており、市区町村別の数値はある程度幅を持って見る必要がある。また、四捨五入の関係で合計が一致しない場合がある。

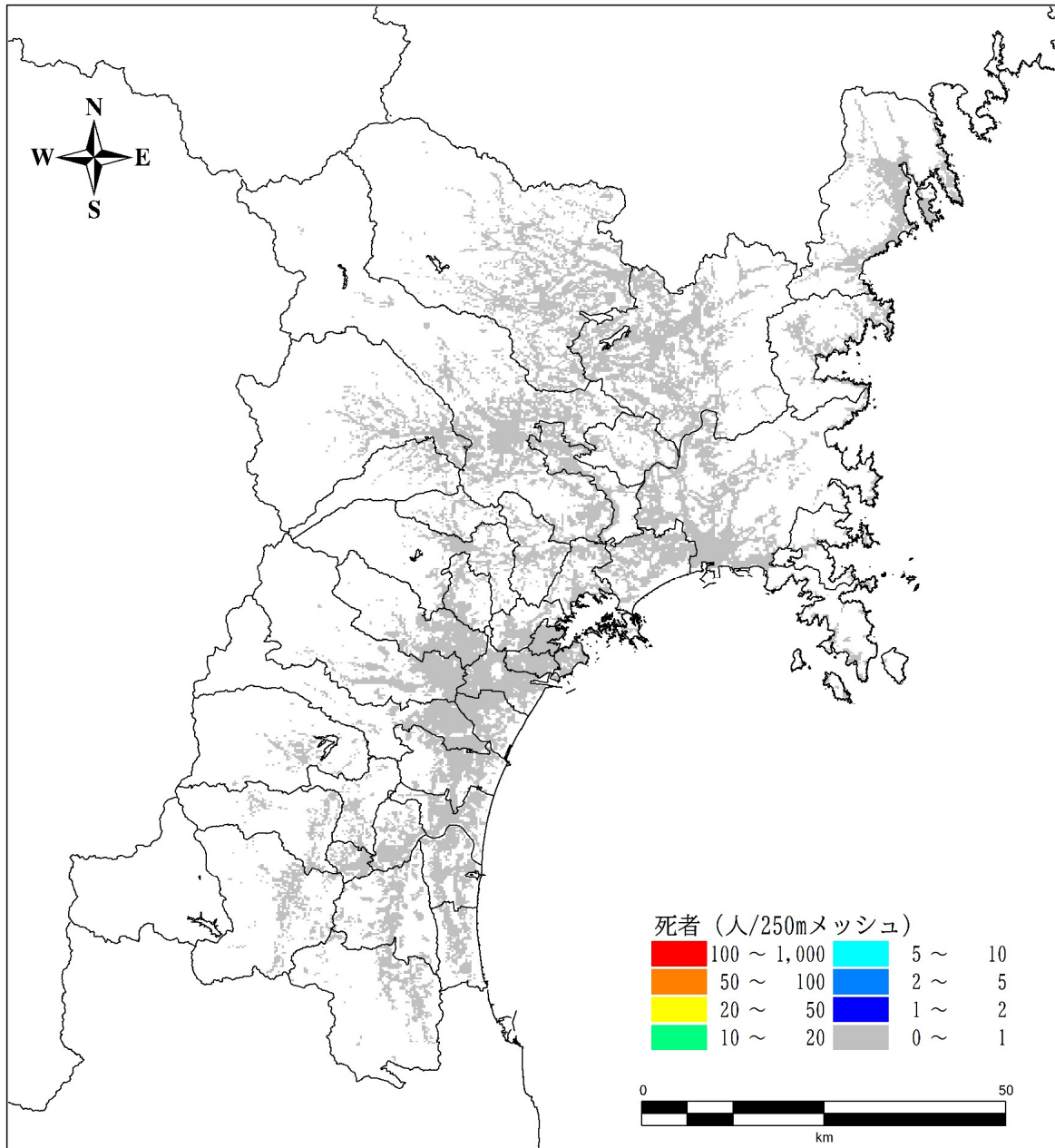


図 185 死者数 宮城県沖地震 (連動型) 夏 12 時

表 96 屋内落下物等死傷者数及び要救助者・要搜索者数（人）
（宮城県沖地震（連動型） 夏 12 時）

市区町村名		屋内落下物等死傷者 ※建物被害の内数			揺れによる建物被害に 伴う要救助者	津波被害に伴う 要救助者	津波被害に伴う 要搜索者
		死者	負傷者	重傷者			
仙 台 市	青葉区	1	21	3	0	0	0
	宮城野区	1	32	6	24	0	0
	若林区	1	24	4	20	0	0
	太白区	1	31	6	9	0	0
	泉区	0	13	2	1	0	0
石巻市		2	48	9	33	0	2
塩竈市		0	9	2	2	0	0
気仙沼市		0	7	1	0	0	12
白石市		0	3	0	0	0	0
名取市		0	13	2	3	0	0
角田市		0	5	1	1	0	0
多賀城市		0	11	2	3	0	0
岩沼市		0	7	1	1	0	0
登米市		1	24	4	23	0	0
栗原市		0	9	1	2	0	0
東松島市		0	9	2	3	0	0
大崎市		1	30	6	11	0	0
富谷市		0	3	0	0	0	0
蔵王町		0	1	0	0	0	0
七ヶ宿町		0	0	0	0	0	0
大河原町		0	4	1	0	0	0
村田町		0	1	0	0	0	0
柴田町		0	8	1	1	0	0
川崎町		0	0	0	0	0	0
丸森町		0	1	0	0	0	0
亘理町		0	6	1	1	0	0
山元町		0	1	0	0	0	0
松島町		0	3	1	0	0	0
七ヶ浜町		0	2	0	0	0	0
利府町		0	4	1	2	0	0
大和町		0	2	0	0	0	0
大郷町		0	1	0	0	0	0
大衡村		0	0	0	0	0	0
色麻町		0	1	0	0	0	0
加美町		0	5	1	1	0	0
涌谷町		0	1	0	1	0	0
美里町		0	7	1	5	0	0
女川町		0	1	0	0	2	11
南三陸町		0	1	0	0	0	7
県全体		12	348	63	151	2	33

※ 本調査は、マクロの被害を把握する目的で実施しており、市区町村別の数値はある程度幅を持って見る必要がある。また、四捨五入の関係で合計が一致しない場合がある。

表 97 死傷者数（人）（宮城県沖地震（連動型） 冬 18 時）

市区町村名	建物倒壊			急傾斜地崩壊			ブロック塀等・ 自動販売機転倒、 屋外落下物			津波			火災			合計		
	死者	負傷者	重傷者	死者	負傷者	重傷者	死者	負傷者	重傷者	死者	負傷者	重傷者	死者	負傷者	重傷者	死者	負傷者	重傷者
仙台市	青葉区	0	1	0	0	0	0	1	0	0	0	0	0	0	0	0	2	0
	宮城野区	1	29	3	0	0	0	12	5	0	0	0	2	2	1	3	42	8
	若林区	1	31	2	0	0	0	8	3	0	0	0	6	4	2	7	43	7
	太白区	1	31	3	0	0	0	3	1	0	0	0	7	5	2	8	39	6
	泉区	0	3	0	0	0	0	1	0	0	0	0	0	0	0	0	4	1
石巻市	10	201	21	0	0	0	2	1	2	1	0	5	4	2	17	208	23	
塩竈市	0	10	1	0	0	0	3	1	0	0	0	0	0	0	0	13	2	
気仙沼市	0	5	0	0	0	0	0	0	7	9	1	0	0	0	7	14	1	
白石市	0	0	0	0	0	0	0	0	0	0	0	0	0	0	0	0	0	
名取市	0	17	1	0	0	0	1	0	0	0	0	1	1	0	2	19	2	
角田市	1	18	1	0	0	0	0	0	0	0	0	0	0	0	1	18	1	
多賀城市	0	16	1	0	0	0	5	2	0	0	0	1	1	0	1	22	3	
岩沼市	0	9	1	0	0	0	1	0	0	0	0	2	2	1	3	12	1	
登米市	11	184	19	0	0	0	1	0	0	0	0	0	0	0	12	185	19	
栗原市	1	30	2	0	0	0	0	0	0	0	0	0	0	0	1	30	2	
東松島市	2	95	7	0	0	0	1	0	0	0	0	1	1	0	2	96	8	
大崎市	3	60	5	0	0	0	0	0	0	0	0	0	0	0	3	60	5	
富谷市	0	1	0	0	0	0	0	0	0	0	0	0	0	0	0	1	0	
蔵王町	0	0	0	0	0	0	0	0	0	0	0	0	0	0	0	0	0	
七ヶ宿町	0	0	0	0	0	0	0	0	0	0	0	0	0	0	0	0	0	
大河原町	0	5	0	0	0	0	1	0	0	0	0	0	0	0	0	5	0	
村田町	0	0	0	0	0	0	0	0	0	0	0	0	0	0	0	0	0	
柴田町	0	9	0	0	0	0	1	0	0	0	0	0	0	0	0	10	1	
川崎町	0	0	0	0	0	0	0	0	0	0	0	0	0	0	0	0	0	
丸森町	0	6	0	0	0	0	0	0	0	0	0	0	0	0	0	6	0	
亘理町	0	12	1	0	0	0	0	0	0	0	0	0	0	0	1	13	1	
山元町	0	1	0	0	0	0	0	0	0	0	0	0	0	0	0	1	0	
松島町	0	3	0	0	0	0	0	0	0	0	0	0	0	0	0	3	0	
七ヶ浜町	0	3	0	0	0	0	0	0	0	0	0	0	0	0	0	3	0	
利府町	0	3	0	0	0	0	0	0	0	0	0	0	0	0	0	3	0	
大和町	0	2	0	0	0	0	0	0	0	0	0	0	0	0	0	2	0	
大郷町	0	3	0	0	0	0	0	0	0	0	0	0	0	0	0	3	0	
大衡村	0	0	0	0	0	0	0	0	0	0	0	0	0	0	0	0	0	
色麻町	0	1	0	0	0	0	0	0	0	0	0	0	0	0	0	1	0	
加美町	1	15	1	0	0	0	0	0	0	0	0	1	1	0	1	15	1	
涌谷町	0	3	0	0	0	0	0	0	0	0	0	0	0	0	0	3	0	
美里町	3	49	4	0	0	0	0	0	0	0	0	0	0	0	3	50	5	
女川町	0	1	0	0	0	0	0	0	8	2	0	0	0	0	8	3	0	
南三陸町	0	1	0	0	0	0	0	0	4	4	0	0	0	0	4	6	0	
県全体	36	857	75	0	0	0	1	42	16	20	17	1	27	21	8	85	938	101

※ 本調査は、マクロの被害を把握する目的で実施しており、市区町村別の数値はある程度幅を持って見る必要がある。また、四捨五入の関係で合計が一致しない場合がある。

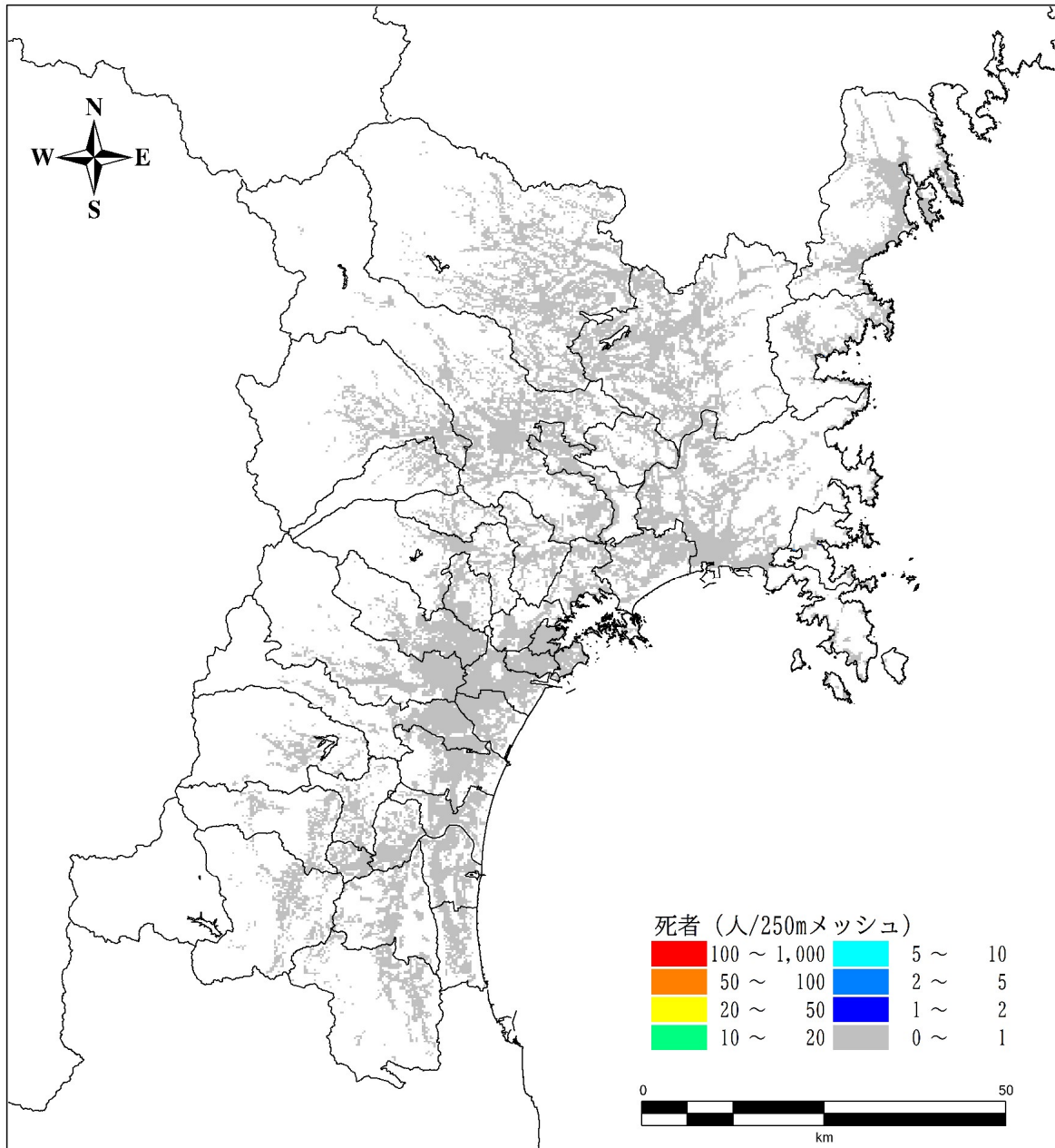


図 186 死者数 宮城県沖地震 (連動型) 冬 18 時

表 98 屋内落下物等死傷者数及び要救助者・要搜索者数（人）
（宮城県沖地震（連動型） 冬 18 時）

市区町村名		屋内落下物等死傷者 ※建物被害の内数			揺れによる建物被害に 伴う要救助者	津波被害に伴う 要救助者	津波被害に伴う 要搜索者
		死者	負傷者	重傷者			
仙 台 市	青葉区	0	20	3	0	0	0
	宮城野区	1	34	6	19	0	0
	若林区	1	24	4	16	0	0
	太白区	1	34	6	10	0	0
	泉区	0	13	2	1	0	0
石巻市		2	48	9	30	0	3
塩竈市		0	9	2	2	0	0
気仙沼市		0	6	1	0	0	15
白石市		0	2	0	0	0	0
名取市		0	13	2	3	0	0
角田市		0	5	1	1	0	0
多賀城市		0	12	2	3	0	0
岩沼市		0	7	1	1	0	0
登米市		1	24	4	23	0	0
栗原市		0	8	1	2	0	0
東松島市		0	10	2	3	0	0
大崎市		1	30	5	11	0	0
富谷市		0	3	1	0	0	0
蔵王町		0	1	0	0	0	0
七ヶ宿町		0	0	0	0	0	0
大河原町		0	4	1	0	0	0
村田町		0	1	0	0	0	0
柴田町		0	8	1	1	0	0
川崎町		0	0	0	0	0	0
丸森町		0	1	0	0	0	0
亘理町		0	6	1	1	0	0
山元町		0	1	0	0	0	0
松島町		0	3	1	0	0	0
七ヶ浜町		0	3	0	0	0	0
利府町		0	4	1	1	0	0
大和町		0	2	0	0	0	0
大郷町		0	1	0	0	0	0
大衡村		0	0	0	0	0	0
色麻町		0	1	0	0	0	0
加美町		0	4	1	1	0	0
涌谷町		0	1	0	1	0	0
美里町		0	7	1	5	0	0
女川町		0	1	0	0	3	10
南三陸町		0	1	0	0	0	9
県全体		12	352	63	138	3	37

※ 本調査は、マクロの被害を把握する目的で実施しており、市区町村別の数値はある程度幅を持って見る必要がある。また、四捨五入の関係で合計が一致しない場合がある。

表 99 死傷者数（人）（スラブ内地震 冬5時）

市区町村名	建物倒壊			急傾斜地崩壊			ブロック塀等・ 自動販売機転倒、 屋外落下物			津波			火災			合計		
	死者	負傷者	重傷者	死者	負傷者	重傷者	死者	負傷者	重傷者	死者	負傷者	重傷者	死者	負傷者	重傷者	死者	負傷者	重傷者
仙台市	青葉区	1	48	3	0	0	0	0	0	0	0	0	0	0	0	1	48	3
	宮城野区	5	126	16	0	0	0	0	0	0	0	0	3	2	1	8	128	17
	若林区	9	180	24	0	0	0	0	0	0	0	0	10	7	3	19	187	27
	太白区	30	388	65	0	0	0	0	0	0	0	0	37	25	10	68	414	75
	泉区	0	18	1	0	0	0	0	0	0	0	0	0	0	0	0	19	1
石巻市	31	381	54	0	0	0	0	0	0	0	0	0	0	0	31	382	54	
塩竈市	3	50	6	0	0	0	0	0	0	1	0	0	0	0	4	50	6	
気仙沼市	0	1	0	0	0	0	0	0	0	0	0	0	0	0	0	1	0	
白石市	1	25	2	0	0	0	0	0	0	0	0	0	0	0	1	25	2	
名取市	14	175	29	0	0	0	0	0	0	0	0	0	6	4	2	19	179	30
角田市	18	192	31	0	0	0	0	0	0	0	0	0	1	1	0	19	193	31
多賀城市	3	63	8	0	0	0	0	0	0	0	0	0	2	1	0	5	65	8
岩沼市	6	85	12	0	0	0	0	0	0	0	0	0	3	2	1	9	87	13
登米市	21	250	33	0	0	0	0	0	0	0	0	0	0	0	21	251	34	
栗原市	4	72	6	0	0	0	0	0	0	0	0	0	0	0	4	72	6	
東松島市	6	72	10	0	0	0	0	0	0	0	0	0	1	1	0	7	73	10
大崎市	17	217	31	0	0	0	0	0	0	0	0	0	0	0	17	217	31	
富谷市	0	4	0	0	0	0	0	0	0	0	0	0	0	0	0	4	0	
蔵王町	0	9	1	0	0	0	0	0	0	0	0	0	0	0	0	9	1	
七ヶ宿町	0	0	0	0	0	0	0	0	0	0	0	0	0	0	0	0	0	
大河原町	2	29	4	0	0	0	0	0	0	0	0	0	0	0	2	29	4	
村田町	0	8	1	0	0	0	0	0	0	0	0	0	0	0	0	8	1	
柴田町	4	52	7	0	0	0	0	0	0	0	0	0	0	0	4	52	7	
川崎町	0	5	0	0	0	0	0	0	0	0	0	0	0	0	0	5	0	
丸森町	2	35	3	0	0	0	0	0	0	0	0	0	0	0	2	35	3	
亘理町	8	86	14	0	0	0	0	0	0	0	0	0	1	1	0	9	87	14
山元町	2	29	4	0	0	0	0	0	0	0	0	0	0	0	2	29	4	
松島町	1	15	2	0	0	0	0	0	0	0	0	0	0	0	1	15	2	
七ヶ浜町	1	21	3	0	0	0	0	0	0	0	0	0	0	0	1	21	3	
利府町	1	18	2	0	0	0	0	0	0	0	0	0	0	0	1	18	2	
大和町	1	16	2	0	0	0	0	0	0	0	0	0	0	0	1	16	2	
大郷町	1	12	1	0	0	0	0	0	0	0	0	0	0	0	1	12	1	
大衡村	0	1	0	0	0	0	0	0	0	0	0	0	0	0	0	1	0	
色麻町	0	5	0	0	0	0	0	0	0	0	0	0	0	0	0	5	0	
加美町	3	57	5	0	0	0	0	0	0	0	0	0	0	0	3	57	5	
涌谷町	0	5	1	0	0	0	0	0	0	0	0	0	0	0	0	5	1	
美里町	13	134	21	0	0	0	0	0	0	0	0	0	0	0	13	134	21	
女川町	0	1	0	0	0	0	0	0	2	0	0	0	0	0	2	1	0	
南三陸町	0	0	0	0	0	0	0	0	0	0	0	0	0	0	0	0	0	
県全体	211	2,886	400	0	0	0	0	1	0	4	0	0	64	46	18	279	2,933	419

※ 本調査は、マクロの被害を把握する目的で実施しており、市区町村別の数値はある程度幅を持って見る必要がある。また、四捨五入の関係で合計が一致しない場合がある。

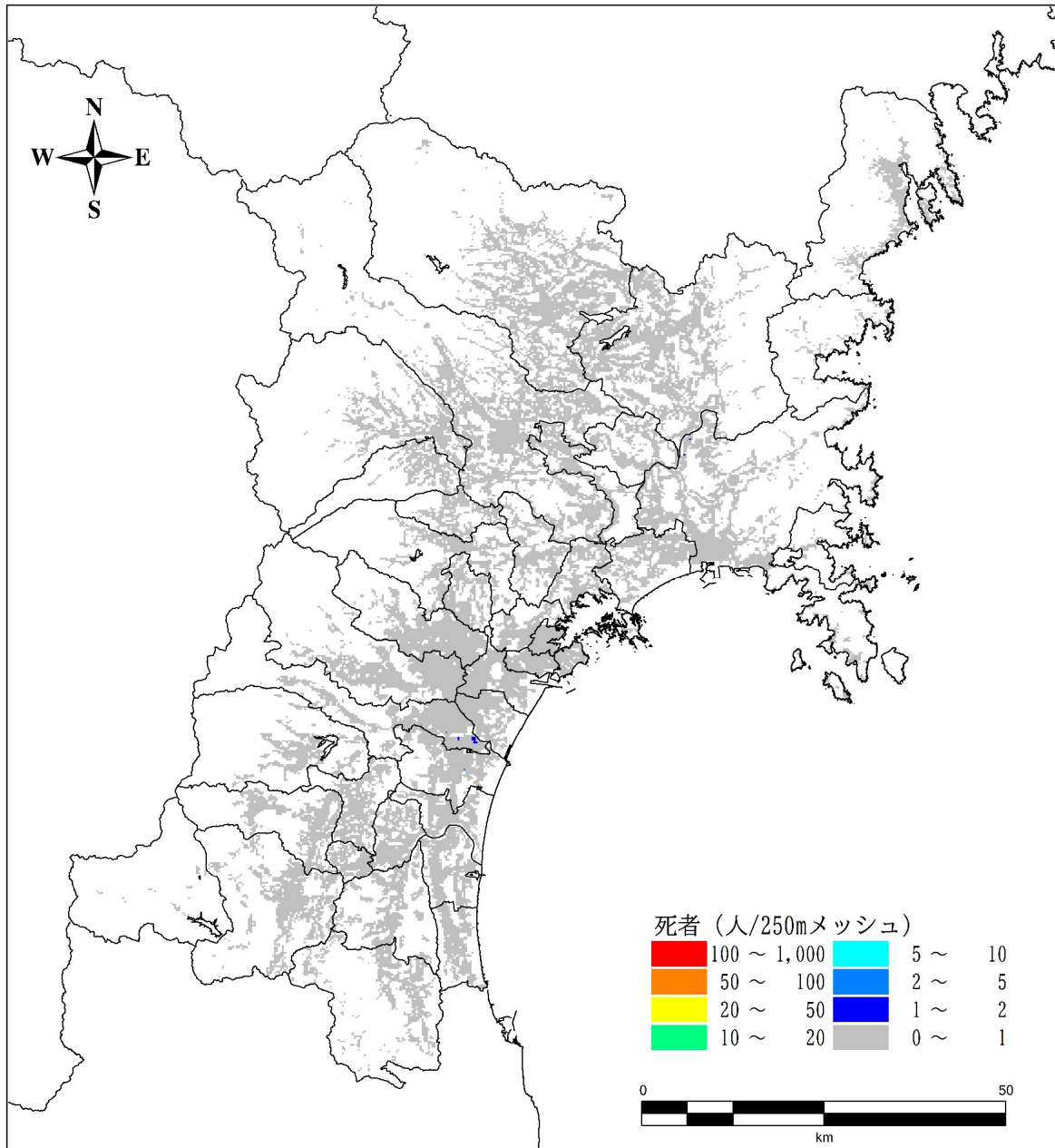


図 187 死者数 スラブ内地震 冬5時

表 100 屋内落下物等死傷者数及び要救助者・要搜索者数（人）（スラブ内地震 冬5時）

市区町村名		屋内落下物等死傷者 ※建物被害の内数			揺れによる建物被害に 伴う要救助者	津波被害に伴う 要救助者	津波被害に伴う 要搜索者
		死者	負傷者	重傷者			
仙 台 市	青葉区	3	84	15	17	0	0
	宮城野区	4	98	19	96	0	0
	若林区	3	84	16	119	0	0
	太白区	8	170	34	277	0	0
	泉区	2	54	10	5	0	0
石巻市		5	111	22	87	0	0
塩竈市		1	30	6	15	0	1
気仙沼市		0	5	1	0	0	0
白石市		1	13	2	7	0	0
名取市		2	50	10	72	0	0
角田市		1	18	4	34	0	0
多賀城市		2	40	8	26	0	0
岩沼市		1	26	5	28	0	0
登米市		2	43	8	43	0	0
栗原市		1	18	3	6	0	0
東松島市		1	28	5	16	0	0
大崎市		4	90	18	111	0	0
富谷市		1	18	3	1	0	0
蔵王町		0	3	1	1	0	0
七ヶ宿町		0	0	0	0	0	0
大河原町		1	17	3	7	0	0
村田町		0	4	1	1	0	0
柴田町		1	28	5	15	0	0
川崎町		0	2	0	0	0	0
丸森町		0	5	1	3	0	0
亶理町		1	25	5	25	0	0
山元町		0	6	1	8	0	0
松島町		0	7	1	3	0	0
七ヶ浜町		1	11	2	5	0	0
利府町		1	15	3	7	0	0
大和町		0	7	1	3	0	0
大郷町		0	3	1	1	0	0
大衡村		0	1	0	0	0	0
色麻町		0	2	0	0	0	0
加美町		0	8	2	7	0	0
涌谷町		0	3	1	3	0	0
美里町		1	19	4	25	0	0
女川町		0	1	0	0	0	2
南三陸町		0	1	0	0	0	0
県全体		49	1,149	220	1,076	0	4

※ 本調査は、マクロの被害を把握する目的で実施しており、市区町村別の数値はある程度幅を持って見る必要がある。また、四捨五入の関係で合計が一致しない場合がある。

表 101 死傷者数（人）（スラブ内地震 夏 12 時）

市区町村名	建物倒壊			急傾斜地崩壊			ブロック塀等・ 自動販売機転倒、 屋外落下物			津波			火災			合計		
	死者	負傷者	重傷者	死者	負傷者	重傷者	死者	負傷者	重傷者	死者	負傷者	重傷者	死者	負傷者	重傷者	死者	負傷者	重傷者
仙台市	青葉区	1	50	3	0	0	0	1	1	0	0	0	0	0	0	1	52	4
	宮城野区	5	146	19	0	0	0	4	2	0	0	0	4	0	0	9	150	21
	若林区	9	208	29	0	0	0	4	1	0	0	0	7	5	2	15	216	32
	太白区	29	429	73	0	0	0	2	1	0	0	0	26	0	0	55	432	73
	泉区	0	26	2	0	0	0	0	1	0	0	0	0	0	0	0	27	2
石巻市	28	436	60	0	0	0	0	1	0	0	0	0	18	0	0	47	436	61
塩竈市	2	58	6	0	0	0	0	2	1	3	0	0	0	0	0	6	60	7
気仙沼市	0	2	0	0	0	0	0	0	0	3	0	0	0	0	0	3	2	0
白石市	1	24	2	0	0	0	0	0	0	0	0	0	0	0	0	1	24	2
名取市	13	195	31	0	0	0	0	1	0	0	0	0	18	0	0	31	195	31
角田市	16	201	31	0	0	0	0	0	0	0	0	0	3	2	1	19	204	32
多賀城市	3	70	9	0	0	0	0	2	1	0	0	0	4	3	1	7	75	10
岩沼市	6	90	12	0	0	0	0	0	0	0	0	0	18	0	0	24	91	13
登米市	19	263	33	0	0	0	0	0	0	0	0	0	0	0	0	19	264	33
栗原市	3	82	6	0	0	0	0	0	0	0	0	0	0	0	0	3	83	6
東松島市	10	377	53	0	0	0	0	0	0	0	0	0	4	0	0	14	377	54
大崎市	16	239	33	0	0	0	0	0	0	0	0	0	5	4	2	21	243	35
富谷市	0	12	1	0	0	0	0	0	0	0	0	0	0	0	0	0	12	1
蔵王町	0	7	0	0	0	0	0	0	0	0	0	0	0	0	0	0	7	0
七ヶ宿町	0	0	0	0	0	0	0	0	0	0	0	0	0	0	0	0	0	0
大河原町	2	35	4	0	0	0	0	0	0	0	0	0	2	2	1	4	37	5
村田町	0	8	1	0	0	0	0	0	0	0	0	0	0	0	0	0	8	1
柴田町	3	61	8	0	0	0	0	0	0	0	0	0	1	1	0	5	63	8
川崎町	0	5	0	0	0	0	0	0	0	0	0	0	0	0	0	0	5	0
丸森町	2	37	3	0	0	0	0	0	0	0	0	0	0	0	0	2	37	3
亘理町	7	98	15	0	0	0	0	0	0	0	0	0	5	0	0	12	98	15
山元町	2	29	4	0	0	0	0	0	0	0	0	0	0	0	0	2	29	4
松島町	1	17	2	0	0	0	0	0	0	0	0	0	0	0	0	1	17	2
七ヶ浜町	1	25	3	0	0	0	0	0	0	0	0	0	0	0	0	1	25	3
利府町	1	18	2	0	0	0	0	0	0	0	0	0	0	0	0	1	18	2
大和町	1	16	1	0	0	0	0	0	0	0	0	0	0	0	0	1	16	1
大郷町	1	12	1	0	0	0	0	0	0	0	0	0	0	0	0	1	12	1
大衡村	0	1	0	0	0	0	0	0	0	0	0	0	0	0	0	0	1	0
色麻町	0	5	0	0	0	0	0	0	0	0	0	0	0	0	0	0	5	0
加美町	2	53	5	0	0	0	0	0	0	0	0	0	1	0	0	4	53	5
涌谷町	0	5	1	0	0	0	0	0	0	0	0	0	0	0	0	0	5	1
美里町	12	140	21	0	0	0	0	0	0	0	0	0	2	2	1	14	142	22
女川町	0	1	0	0	0	0	0	0	0	2	0	0	0	0	0	2	1	0
南三陸町	0	0	0	0	0	0	0	0	0	0	0	0	0	0	0	0	0	0
県全体	198	3,481	473	0	0	0	1	22	8	9	0	0	119	19	7	326	3,522	489

※ 本調査は、マクロの被害を把握する目的で実施しており、市区町村別の数値はある程度幅を持って見る必要がある。また、四捨五入の関係で合計が一致しない場合がある。

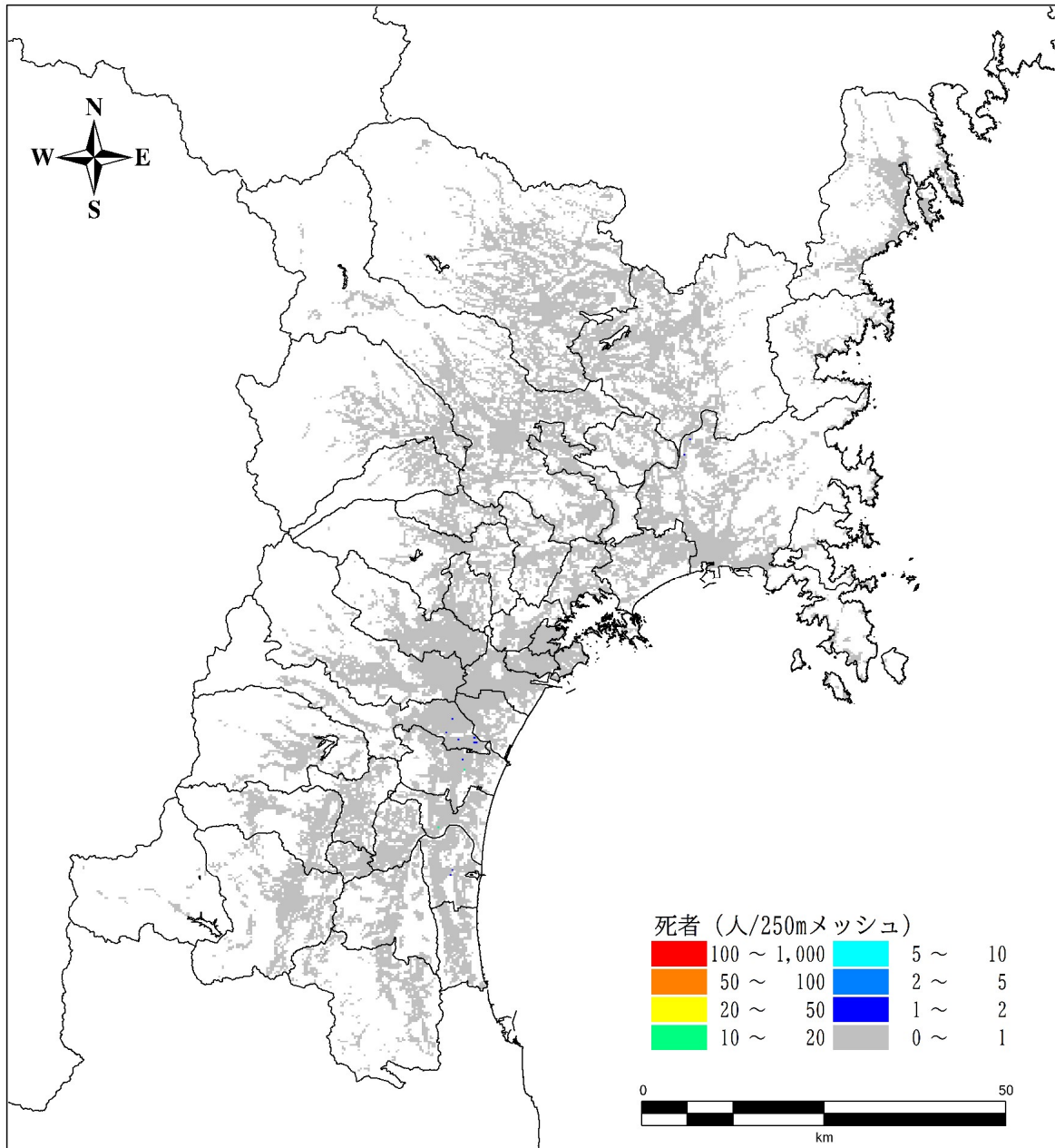


図 188 死者数 スラブ内地震 夏 12 時

表 102 屋内落下物等死傷者数及び要救助者・要捜索者数（人）（スラブ内地震 夏 12 時）

市区町村名		屋内落下物等死傷者 ※建物被害の内数			揺れによる建物被害に 伴う要救助者	津波被害に伴う 要救助者	津波被害に伴う 要捜索者
		死者	負傷者	重傷者			
仙 台 市	青葉区	2	64	12	56	0	0
	宮城野区	2	64	12	153	0	0
	若林区	2	56	11	152	0	0
	太白区	4	94	18	200	0	0
	泉区	1	33	6	5	0	0
石巻市		3	76	15	108	0	0
塩竈市		1	20	4	16	0	3
気仙沼市		0	4	1	0	0	3
白石市		0	10	2	7	0	0
名取市		1	35	7	78	0	0
角田市		1	13	3	34	0	0
多賀城市		1	23	4	20	0	0
岩沼市		1	18	3	31	0	0
登米市		1	29	6	36	0	0
栗原市		0	13	2	5	0	0
東松島市		1	17	3	16	0	0
大崎市		3	62	12	117	0	0
富谷市		0	10	2	1	0	0
蔵王町		0	3	0	1	0	0
七ヶ宿町		0	0	0	0	0	0
大河原町		1	12	2	7	0	0
村田町		0	3	1	1	0	0
柴田町		1	18	4	16	0	0
川崎町		0	1	0	0	0	0
丸森町		0	3	1	3	0	0
亘理町		1	15	3	21	0	0
山元町		0	4	1	6	0	0
松島町		0	4	1	3	0	0
七ヶ浜町		0	6	1	4	0	0
利府町		0	10	2	14	0	0
大和町		0	6	1	3	0	0
大郷町		0	2	0	1	0	0
大衡村		0	1	0	0	0	0
色麻町		0	1	0	0	0	0
加美町		0	6	1	6	0	0
涌谷町		0	2	0	3	0	0
美里町		1	12	2	21	0	0
女川町		0	1	0	0	0	2
南三陸町		0	1	0	0	0	0
県全体		30	752	144	1,147	0	9

※ 本調査は、マクロの被害を把握する目的で実施しており、市区町村別の数値はある程度幅を持って見る必要がある。また、四捨五入の関係で合計が一致しない場合がある。

表 103 死傷者数（人）（スラブ内地震 冬 18 時）

市区町村名	建物倒壊			急傾斜地崩壊			ブロック塀等・ 自動販売機転倒、 屋外落下物			津波			火災			合計		
	死者	負傷者	重傷者	死者	負傷者	重傷者	死者	負傷者	重傷者	死者	負傷者	重傷者	死者	負傷者	重傷者	死者	負傷者	重傷者
仙台市	青葉区	1	47	3	0	0	0	8	3	0	0	0	17	12	5	18	67	11
	宮城野区	5	136	18	0	0	0	1	23	9	0	0	37	26	10	43	185	37
	若林区	9	192	26	0	0	0	1	19	7	0	0	49	34	13	58	245	47
	太白区	28	398	67	0	0	0	0	11	4	0	0	155	106	41	184	514	113
	泉区	0	23	1	0	0	0	0	6	2	0	0	9	6	3	10	35	6
石巻市	29	409	57	0	0	0	0	3	1	0	0	75	53	21	103	465	79	
塩竈市	2	54	6	0	0	0	0	9	3	2	0	10	7	3	15	70	12	
気仙沼市	0	2	0	0	0	0	0	0	0	2	0	0	0	0	0	2	2	0
白石市	1	25	2	0	0	0	0	0	0	0	0	0	0	0	0	1	25	2
名取市	13	182	29	0	0	0	0	4	2	0	0	60	42	16	73	227	47	
角田市	16	185	29	0	0	0	0	1	0	0	0	7	5	2	23	191	31	
多賀城市	3	65	8	0	0	0	0	11	4	0	0	24	17	7	27	93	19	
岩沼市	6	85	12	0	0	0	0	2	1	0	0	25	17	7	31	104	19	
登米市	19	250	32	0	0	0	0	1	0	0	0	3	2	1	22	253	33	
栗原市	3	72	6	0	0	0	0	0	0	0	0	0	0	0	3	73	6	
東松島市	9	271	38	0	0	0	0	1	1	0	0	17	12	5	25	284	43	
大崎市	16	216	30	0	0	0	0	1	0	0	0	13	10	4	29	227	35	
富谷市	0	9	1	0	0	0	0	2	1	0	0	0	0	0	0	11	1	
蔵王町	0	8	1	0	0	0	0	0	0	0	0	0	0	0	0	8	1	
七ヶ宿町	0	0	0	0	0	0	0	0	0	0	0	0	0	0	0	0	0	
大河原町	2	32	4	0	0	0	0	2	1	0	0	10	7	3	12	41	8	
村田町	0	7	1	0	0	0	0	0	0	0	0	0	0	0	0	7	1	
柴田町	3	56	7	0	0	0	0	2	1	0	0	7	5	2	10	64	10	
川崎町	0	4	0	0	0	0	0	0	0	0	0	0	0	0	0	4	0	
丸森町	2	34	3	0	0	0	0	0	0	0	0	0	0	0	2	34	3	
亘理町	7	91	14	0	0	0	0	1	0	0	0	12	8	3	19	100	17	
山元町	2	27	3	0	0	0	0	0	0	0	0	0	0	0	2	27	3	
松島町	1	16	2	0	0	0	0	0	0	0	0	0	0	0	1	16	2	
七ヶ浜町	1	23	3	0	0	0	0	1	1	0	0	1	1	0	3	25	4	
利府町	1	18	2	0	0	0	0	1	0	0	0	1	1	0	2	19	3	
大和町	1	15	1	0	0	0	0	0	0	0	0	0	0	0	1	15	1	
大郷町	1	11	1	0	0	0	0	0	0	0	0	0	0	0	1	12	1	
大衡村	0	1	0	0	0	0	0	0	0	0	0	0	0	0	0	1	0	
色麻町	0	4	0	0	0	0	0	0	0	0	0	0	0	0	0	5	0	
加美町	3	56	5	0	0	0	0	0	0	0	0	7	5	2	9	61	7	
涌谷町	0	4	1	0	0	0	0	0	0	0	0	0	0	0	0	4	1	
美里町	12	127	20	0	0	0	0	1	0	0	0	4	3	1	15	131	21	
女川町	0	1	0	0	0	0	0	0	0	2	0	0	0	0	2	1	0	
南三陸町	0	0	0	0	0	0	0	0	0	0	0	0	0	0	0	0	0	
県全体	196	3,157	431	0	0	0	3	110	43	7	0	0	543	378	148	749	3,646	622

※ 本調査は、マクロの被害を把握する目的で実施しており、市区町村別の数値はある程度幅を持って見る必要がある。また、四捨五入の関係で合計が一致しない場合がある。

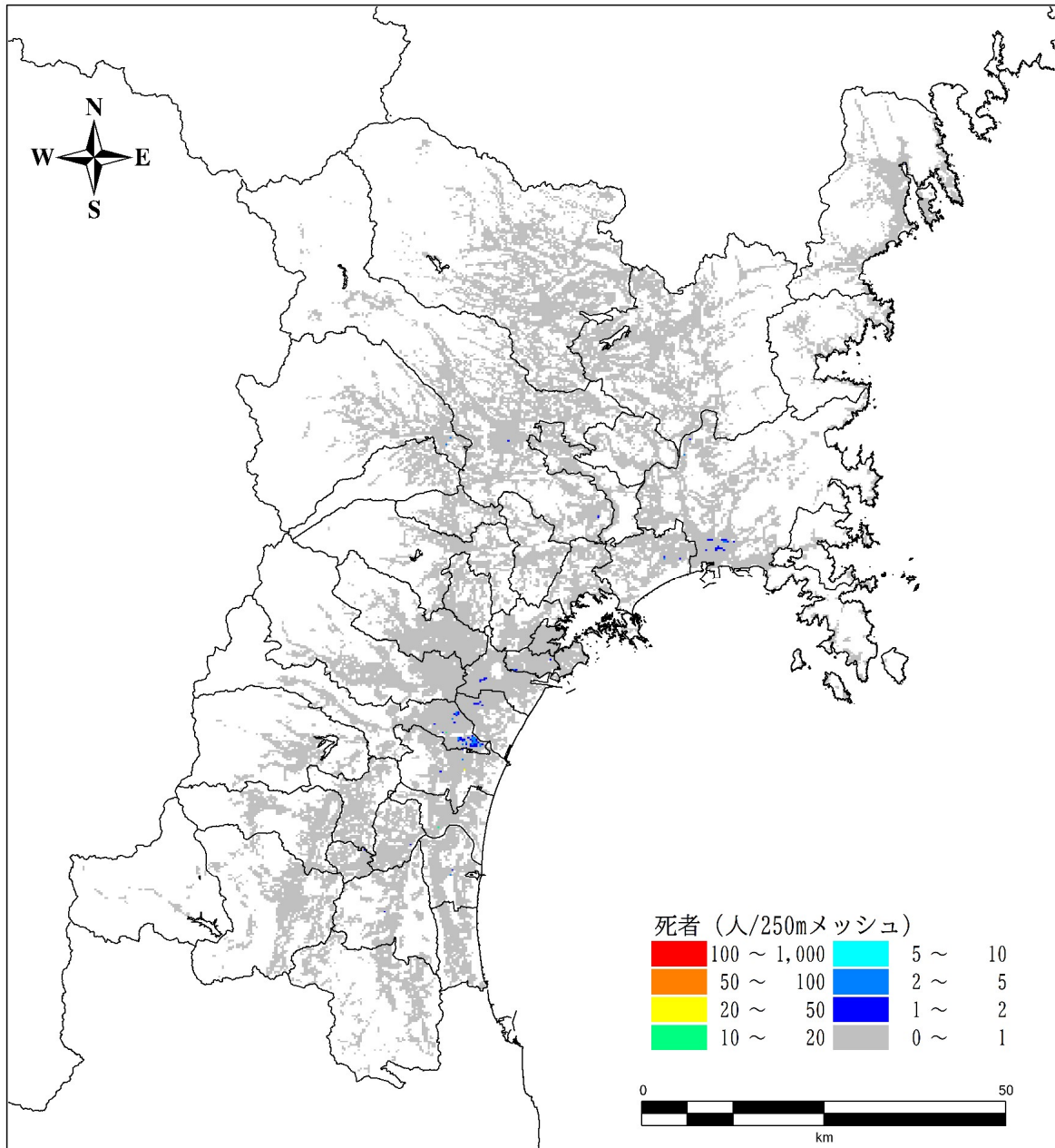


図 189 死者数 スラブ内地震 冬 18時

表 104 屋内落下物等死傷者数及び要救助者・要搜索者数（人）（スラブ内地震 冬 18 時）

市区町村名		屋内落下物等死傷者 ※建物被害の内数			揺れによる建物被害に 伴う要救助者	津波被害に伴う 要救助者	津波被害に伴う 要搜索者
		死者	負傷者	重傷者			
仙 台 市	青葉区	2	59	11	38	0	0
	宮城野区	2	64	13	123	0	0
	若林区	2	56	11	131	0	0
	太白区	4	102	20	219	0	0
	泉区	1	34	6	5	0	0
石巻市		3	76	15	94	0	0
塩竈市		1	20	4	15	0	2
気仙沼市		0	4	1	0	0	2
白石市		0	9	2	7	0	0
名取市		1	34	7	71	0	0
角田市		1	13	3	32	0	0
多賀城市		1	24	5	21	0	0
岩沼市		1	18	3	28	0	0
登米市		1	29	6	36	0	0
栗原市		0	13	2	5	0	0
東松島市		1	18	3	15	0	0
大崎市		3	61	12	108	0	0
富谷市		0	11	2	1	0	0
蔵王町		0	2	0	1	0	0
七ヶ宿町		0	0	0	0	0	0
大河原町		1	12	2	7	0	0
村田町		0	3	1	1	0	0
柴田町		1	18	4	14	0	0
川崎町		0	1	0	0	0	0
丸森町		0	3	1	3	0	0
亘理町		1	16	3	21	0	0
山元町		0	4	1	7	0	0
松島町		0	4	1	3	0	0
七ヶ浜町		0	6	1	4	0	0
利府町		0	10	2	11	0	0
大和町		0	6	1	3	0	0
大郷町		0	2	0	1	0	0
大衡村		0	1	0	0	0	0
色麻町		0	1	0	0	0	0
加美町		0	6	1	6	0	0
涌谷町		0	2	0	3	0	0
美里町		1	12	2	21	0	0
女川町		0	1	0	0	0	2
南三陸町		0	1	0	0	0	0
県全体		31	757	145	1,056	0	7

※ 本調査は、マクロの被害を把握する目的で実施しており、市区町村別の数値はある程度幅を持って見る必要がある。また、四捨五入の関係で合計が一致しない場合がある。

表 105 死傷者数（人）（長町-利府線断層帯地震 冬5時）

市区町村名	建物倒壊			急傾斜地崩壊			ブロック塀等・ 自動販売機転倒、 屋外落下物			津波			火災			合計		
	死者	負傷者	重傷者	死者	負傷者	重傷者	死者	負傷者	重傷者	死者	負傷者	重傷者	死者	負傷者	重傷者	死者	負傷者	重傷者
仙台市	青葉区	32	522	79	0	0	0	0	0				82	56	22	114	578	101
	宮城野区	21	323	53	0	0	0	0	0				19	13	5	40	337	59
	若林区	12	208	32	0	0	0	0	0				17	11	4	29	219	36
	太白区	22	332	51	0	0	0	0	0				39	27	10	61	359	61
	泉区	22	357	58	0	0	0	0	0				54	36	14	76	393	73
石巻市	0	1	0	0	0	0	0	0				0	0	0	0	1	0	
塩竈市	2	38	4	0	0	0	0	0				0	0	0	2	38	4	
気仙沼市	0	0	0	0	0	0	0	0				0	0	0	0	0	0	
白石市	0	0	0	0	0	0	0	0				0	0	0	0	0	0	
名取市	3	52	6	0	0	0	0	0				0	0	0	3	53	6	
角田市	1	15	1	0	0	0	0	0				0	0	0	1	15	1	
多賀城市	8	102	17	0	0	0	0	0				5	3	1	13	105	18	
岩沼市	1	20	2	0	0	0	0	0				0	0	0	1	20	2	
登米市	0	2	0	0	0	0	0	0				0	0	0	0	2	0	
栗原市	0	0	0	0	0	0	0	0				0	0	0	0	0	0	
東松島市	0	1	0	0	0	0	0	0				0	0	0	0	1	0	
大崎市	1	29	2	0	0	0	0	0				0	0	0	1	29	2	
富谷市	2	25	3	0	0	0	0	0				0	0	0	2	25	3	
蔵王町	0	3	0	0	0	0	0	0				0	0	0	0	3	0	
七ヶ宿町	0	0	0	0	0	0	0	0				0	0	0	0	0	0	
大河原町	0	10	1	0	0	0	0	0				0	0	0	0	10	1	
村田町	0	8	1	0	0	0	0	0				0	0	0	0	8	1	
柴田町	1	27	2	0	0	0	0	0				0	0	0	1	27	2	
川崎町	1	17	2	0	0	0	0	0				0	0	0	1	17	2	
丸森町	0	0	0	0	0	0	0	0				0	0	0	0	0	0	
亘理町	0	7	0	0	0	0	0	0				0	0	0	0	7	0	
山元町	0	0	0	0	0	0	0	0				0	0	0	0	0	0	
松島町	0	2	0	0	0	0	0	0				0	0	0	0	2	0	
七ヶ浜町	0	3	0	0	0	0	0	0				0	0	0	0	3	0	
利府町	3	32	5	0	0	0	0	0				0	0	0	3	32	5	
大和町	2	27	3	0	0	0	0	0				0	0	0	2	27	3	
大郷町	0	8	1	0	0	0	0	0				0	0	0	0	8	1	
大衡村	0	2	0	0	0	0	0	0				0	0	0	0	2	0	
色麻町	0	1	0	0	0	0	0	0				0	0	0	0	1	0	
加美町	1	13	1	0	0	0	0	0				0	0	0	1	13	1	
涌谷町	0	0	0	0	0	0	0	0				0	0	0	0	0	0	
美里町	1	18	1	0	0	0	0	0				0	0	0	1	18	1	
女川町	0	0	0	0	0	0	0	0				0	0	0	0	0	0	
南三陸町	0	0	0	0	0	0	0	0				0	0	0	0	0	0	
県全体	136	2,204	325	0	0	0	0	1	0				215	147	57	352	2,352	383

※ 本調査は、マクロの被害を把握する目的で実施しており、市区町村別の数値はある程度幅を持って見る必要がある。また、四捨五入の関係で合計が一致しない場合がある。

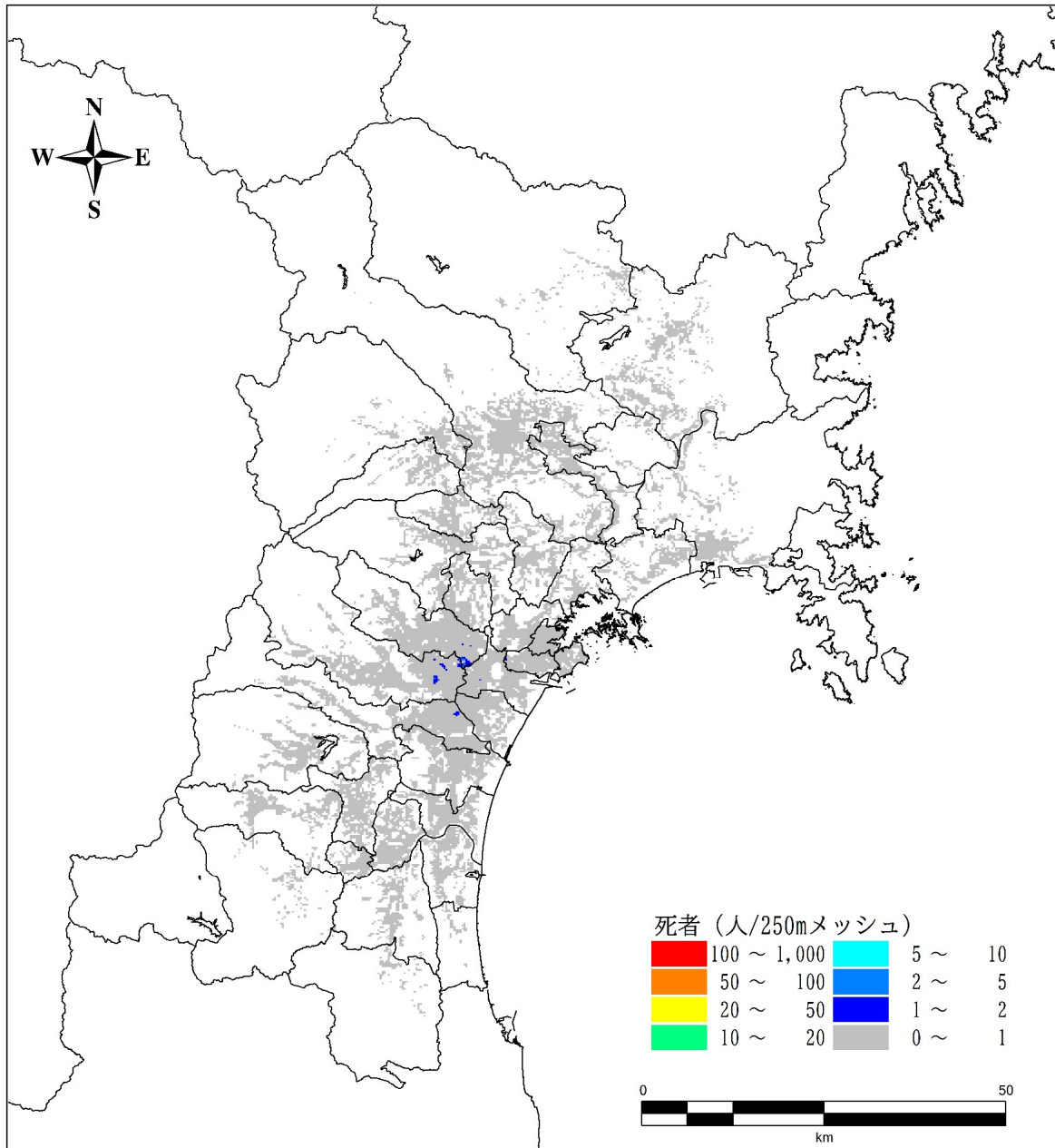


図 190 死者数 長町-利府線断層帯地震 冬 5 時

表 106 屋内落下物等死傷者数及び要救助者・要搜索者数（人）

（長町-利府線断層帯地震 冬5時）

市区町村名		屋内落下物等死傷者 ※建物被害の内数			揺れによる建物被害に 伴う要救助者	津波被害に伴う 要救助者	津波被害に伴う 要搜索者
		死者	負傷者	重傷者			
仙 台 市	青葉区	10	233	46	350		
	宮城野区	6	147	29	291		
	若林区	4	99	20	180		
	太白区	8	183	36	277		
	泉区	9	194	38	259		
石巻市		0	12	2	0		
塩竈市		1	24	4	10		
気仙沼市		0	0	0	0		
白石市		0	2	0	0		
名取市		1	34	7	16		
角田市		0	6	1	1		
多賀城市		2	40	8	52		
岩沼市		1	14	3	5		
登米市		0	6	1	0		
栗原市		0	1	0	0		
東松島市		0	5	1	0		
大崎市		1	34	6	5		
富谷市		2	39	7	9		
蔵王町		0	2	0	0		
七ヶ宿町		0	0	0	0		
大河原町		0	8	2	2		
村田町		0	4	1	1		
柴田町		1	16	3	5		
川崎町		0	4	1	2		
丸森町		0	0	0	0		
亘理町		0	7	1	1		
山元町		0	0	0	0		
松島町		0	4	1	0		
七ヶ浜町		0	5	1	0		
利府町		1	18	4	18		
大和町		0	11	2	6		
大郷町		0	2	0	1		
大衡村		0	1	0	0		
色麻町		0	1	0	0		
加美町		0	5	1	1		
涌谷町		0	1	0	0		
美里町		0	7	1	1		
女川町		0	0	0	0		
南三陸町		0	0	0	0		
県全体		51	1,169	227	1,495		

※ 本調査は、マクロの被害を把握する目的で実施しており、市区町村別の数値はある程度幅を持って見る必要がある。また、四捨五入の関係で合計が一致しない場合がある。

表 107 死傷者数（人）（長町-利府線断層帯地震 夏 12 時）

市区町村名	建物倒壊			急傾斜地崩壊			ブロック塀等・ 自動販売機転倒、 屋外落下物			津波			火災			合計		
	死者	負傷者	重傷者	死者	負傷者	重傷者	死者	負傷者	重傷者	死者	負傷者	重傷者	死者	負傷者	重傷者	死者	負傷者	重傷者
仙台市	青葉区	30	557	83	0	0	0	5	2				54	0	0	85	562	85
	宮城野区	20	356	59	0	0	0	7	3				16	0	0	36	363	62
	若林区	11	235	36	0	0	0	4	2				11	8	3	23	246	41
	太白区	20	368	56	0	0	0	3	1				28	0	0	49	371	57
	泉区	22	420	70	0	0	0	5	2				54	0	0	76	425	72
石巻市	0	1	0	0	0	0	0	0				0	0	0	0	1	0	
塩竈市	2	46	5	0	0	0	0	2	1				0	0	0	2	47	5
気仙沼市	0	0	0	0	0	0	0	0	0				0	0	0	0	0	0
白石市	0	0	0	0	0	0	0	0	0				0	0	0	0	0	0
名取市	2	60	7	0	0	0	0	0	0				2	0	0	5	61	7
角田市	1	16	1	0	0	0	0	0	0				0	0	0	1	16	1
多賀城市	7	110	18	0	0	0	0	2	1				7	5	2	14	117	20
岩沼市	1	23	2	0	0	0	0	0	0				1	0	0	2	23	2
登米市	0	2	0	0	0	0	0	0	0				0	0	0	0	2	0
栗原市	0	0	0	0	0	0	0	0	0				0	0	0	0	0	0
東松島市	0	7	0	0	0	0	0	0	0				0	0	0	0	7	0
大崎市	1	32	2	0	0	0	0	0	0				0	0	0	1	33	2
富谷市	2	65	8	0	0	0	0	1	0				0	0	0	2	66	9
蔵王町	0	2	0	0	0	0	0	0	0				0	0	0	0	2	0
七ヶ宿町	0	0	0	0	0	0	0	0	0				0	0	0	0	0	0
大河原町	0	14	1	0	0	0	0	0	0				0	0	0	0	14	1
村田町	0	8	1	0	0	0	0	0	0				0	0	0	0	8	1
柴田町	1	31	3	0	0	0	0	0	0				0	0	0	1	32	3
川崎町	1	16	2	0	0	0	0	0	0				0	0	0	1	16	2
丸森町	0	0	0	0	0	0	0	0	0				0	0	0	0	0	0
亘理町	0	8	1	0	0	0	0	0	0				0	0	0	0	8	1
山元町	0	0	0	0	0	0	0	0	0				0	0	0	0	0	0
松島町	0	3	0	0	0	0	0	0	0				0	0	0	0	3	0
七ヶ浜町	0	4	0	0	0	0	0	0	0				0	0	0	0	4	0
利府町	2	32	5	0	0	0	0	0	0				0	0	0	3	32	5
大和町	2	26	3	0	0	0	0	0	0				0	0	0	2	26	3
大郷町	0	8	1	0	0	0	0	0	0				0	0	0	0	8	1
大衡村	0	2	0	0	0	0	0	0	0				0	0	0	0	2	0
色麻町	0	1	0	0	0	0	0	0	0				0	0	0	0	1	0
加美町	1	15	1	0	0	0	0	0	0				0	0	0	1	15	1
涌谷町	0	0	0	0	0	0	0	0	0				0	0	0	0	0	0
美里町	1	19	1	0	0	0	0	0	0				0	0	0	1	19	1
女川町	0	0	0	0	0	0	0	0	0				0	0	0	0	0	0
南三陸町	0	0	0	0	0	0	0	0	0				0	0	0	0	0	0
県全体	129	2,487	364	0	0	0	1	29	11				174	13	5	303	2,529	380

※ 本調査は、マクロの被害を把握する目的で実施しており、市区町村別の数値はある程度幅を持って見る必要がある。また、四捨五入の関係で合計が一致しない場合がある。

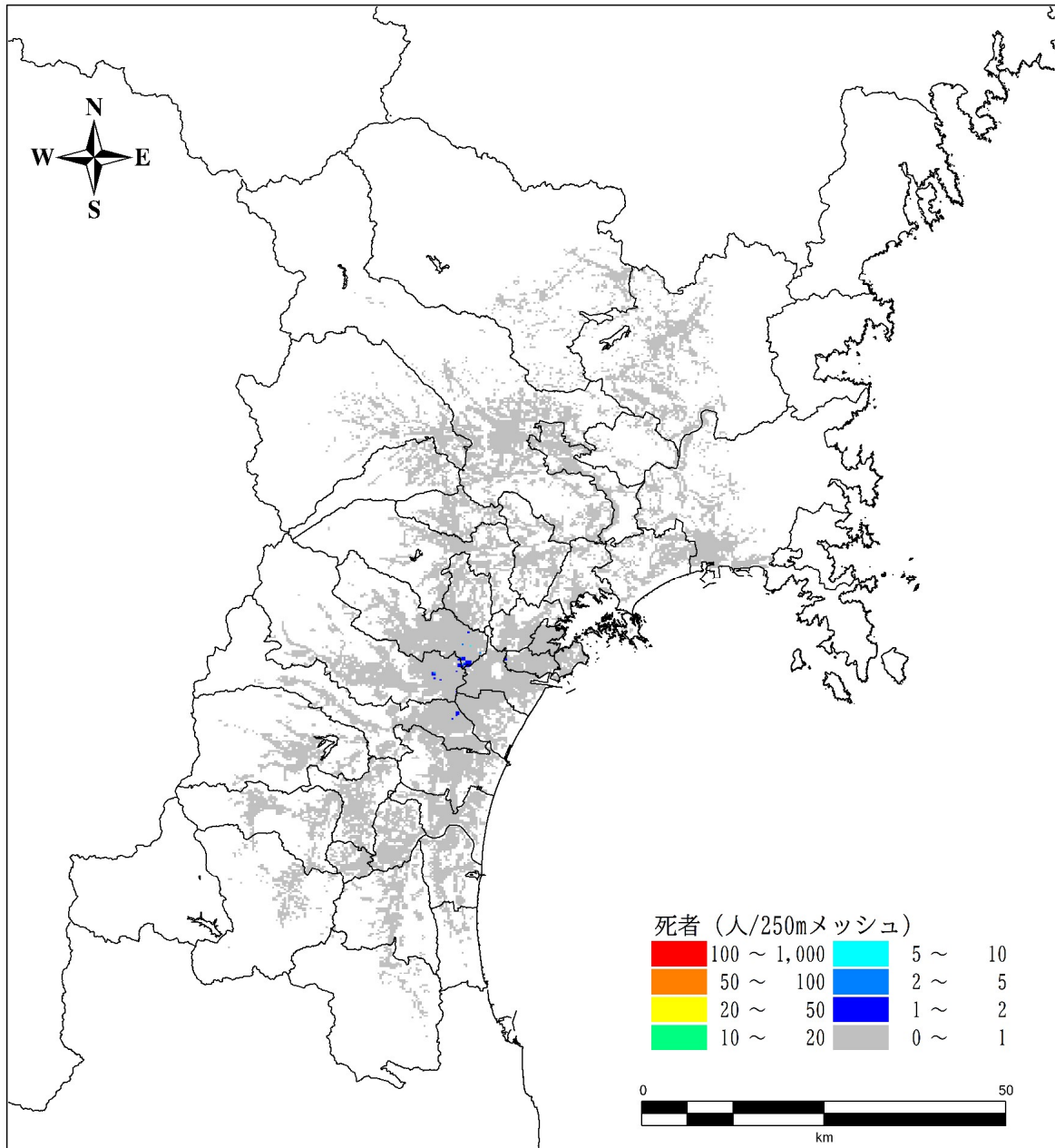


図 191 死者数 長町-利府線断層帯地震 夏 12 時

表 108 屋内落下物等死傷者数及び要救助者・要搜索者数（人）
（長町-利府線断層帯地震 夏 12 時）

市区町村名		屋内落下物等死傷者 ※建物被害の内数			揺れによる建物被害に 伴う要救助者	津波被害に伴う 要救助者	津波被害に伴う 要搜索者
		死者	負傷者	重傷者			
仙 台 市	青葉区	7	179	36	570		
	宮城野区	4	100	20	398		
	若林区	3	70	14	258		
	太白区	5	105	21	223		
	泉区	5	117	23	234		
石巻市		0	8	1	0		
塩竈市		1	15	3	11		
気仙沼市		0	0	0	0		
白石市		0	2	0	0		
名取市		1	23	4	18		
角田市		0	4	1	1		
多賀城市		1	22	4	31		
岩沼市		0	9	2	4		
登米市		0	4	1	0		
栗原市		0	1	0	0		
東松島市		0	3	0	0		
大崎市		1	23	4	5		
富谷市		1	21	4	15		
蔵王町		0	1	0	0		
七ヶ宿町		0	0	0	0		
大河原町		0	6	1	2		
村田町		0	3	1	1		
柴田町		0	10	2	5		
川崎町		0	3	1	2		
丸森町		0	0	0	0		
亘理町		0	4	1	1		
山元町		0	0	0	0		
松島町		0	3	0	0		
七ヶ浜町		0	2	0	0		
利府町		0	12	2	24		
大和町		0	10	2	13		
大郷町		0	1	0	1		
大衡村		0	1	0	0		
色麻町		0	1	0	0		
加美町		0	4	1	1		
涌谷町		0	0	0	0		
美里町		0	5	1	1		
女川町		0	0	0	0		
南三陸町		0	0	0	0		
県全体		31	773	151	1,818		

※ 本調査は、マクロの被害を把握する目的で実施しており、市区町村別の数値はある程度幅を持って見る必要がある。また、四捨五入の関係で合計が一致しない場合がある。

表 109 死傷者数（人）（長町-利府線断層帯地震 冬 18 時）

市区町村名	建物倒壊			急傾斜地崩壊			ブロック塀等・ 自動販売機転倒、 屋外落下物			津波			火災			合計			
	死者	負傷者	重傷者	死者	負傷者	重傷者	死者	負傷者	重傷者	死者	負傷者	重傷者	死者	負傷者	重傷者	死者	負傷者	重傷者	
仙台市	青葉区	30	522	78	0	0	0	1	29	11				322	220	86	353	771	176
	宮城野区	20	336	55	0	0	0	1	38	15				83	57	22	103	431	92
	若林区	11	218	33	0	0	0	1	21	8				74	51	20	86	290	62
	太白区	20	341	52	0	0	0	0	12	5				168	114	44	188	467	101
	泉区	21	384	63	0	0	0	1	24	9				198	133	52	220	541	125
石巻市	0	1	0	0	0	0	0	0	0				0	0	0	0	0	1	0
塩竈市	2	42	4	0	0	0	0	8	3				5	4	1	7	54	9	
気仙沼市	0	0	0	0	0	0	0	0	0				0	0	0	0	0	0	
白石市	0	0	0	0	0	0	0	0	0				0	0	0	0	0	0	
名取市	2	56	6	0	0	0	0	3	1				13	9	4	15	68	11	
角田市	1	14	1	0	0	0	0	0	0				0	0	0	1	15	1	
多賀城市	7	103	17	0	0	0	0	11	4				30	20	8	37	134	29	
岩沼市	1	21	2	0	0	0	0	1	0				4	3	1	5	25	3	
登米市	0	2	0	0	0	0	0	0	0				0	0	0	0	2	0	
栗原市	0	0	0	0	0	0	0	0	0				0	0	0	0	0	0	
東松島市	0	5	0	0	0	0	0	0	0				0	0	0	0	5	0	
大崎市	1	29	2	0	0	0	0	0	0				0	0	0	1	30	2	
富谷市	2	51	7	0	0	0	0	4	1				31	22	8	33	77	17	
蔵王町	0	2	0	0	0	0	0	0	0				0	0	0	0	2	0	
七ヶ宿町	0	0	0	0	0	0	0	0	0				0	0	0	0	0	0	
大河原町	0	12	1	0	0	0	0	1	0				0	0	0	0	13	1	
村田町	0	8	1	0	0	0	0	0	0				0	0	0	0	8	1	
柴田町	1	29	3	0	0	0	0	1	1				0	0	0	2	30	3	
川崎町	1	15	1	0	0	0	0	0	0				0	0	0	1	16	2	
丸森町	0	0	0	0	0	0	0	0	0				0	0	0	0	0	0	
亘理町	0	7	0	0	0	0	0	0	0				0	0	0	0	7	1	
山元町	0	0	0	0	0	0	0	0	0				0	0	0	0	0	0	
松島町	0	2	0	0	0	0	0	0	0				0	0	0	0	2	0	
七ヶ浜町	0	3	0	0	0	0	0	0	0				0	0	0	0	4	0	
利府町	2	31	5	0	0	0	0	1	0				1	1	0	4	33	5	
大和町	2	25	3	0	0	0	0	0	0				0	0	0	2	25	3	
大郷町	0	7	1	0	0	0	0	0	0				0	0	0	0	7	1	
大衡村	0	2	0	0	0	0	0	0	0				0	0	0	0	2	0	
色麻町	0	1	0	0	0	0	0	0	0				0	0	0	0	1	0	
加美町	1	14	1	0	0	0	0	0	0				0	0	0	1	14	1	
涌谷町	0	0	0	0	0	0	0	0	0				0	0	0	0	0	0	
美里町	1	17	1	0	0	0	0	0	0				0	0	0	1	18	1	
女川町	0	0	0	0	0	0	0	0	0				0	0	0	0	0	0	
南三陸町	0	0	0	0	0	0	0	0	0				0	0	0	0	0	0	
県全体	128	2,302	338	0	0	0	5	156	61				930	635	248	1,062	3,093	646	

※ 本調査は、マクロの被害を把握する目的で実施しており、市区町村別の数値はある程度幅を持って見る必要がある。また、四捨五入の関係で合計が一致しない場合がある。