

# MIYAGI

みやぎ県政だより

2021  
7・8  
月号

特集

## おかげさまで 仙台港は開港50周年を 迎えました

これまでの歴史を振り返りつつ、さまざまなイベントを通して御年50歳の誕生日をお祝いします(6ページ)



仙台市/スリーエム仙台港パーク

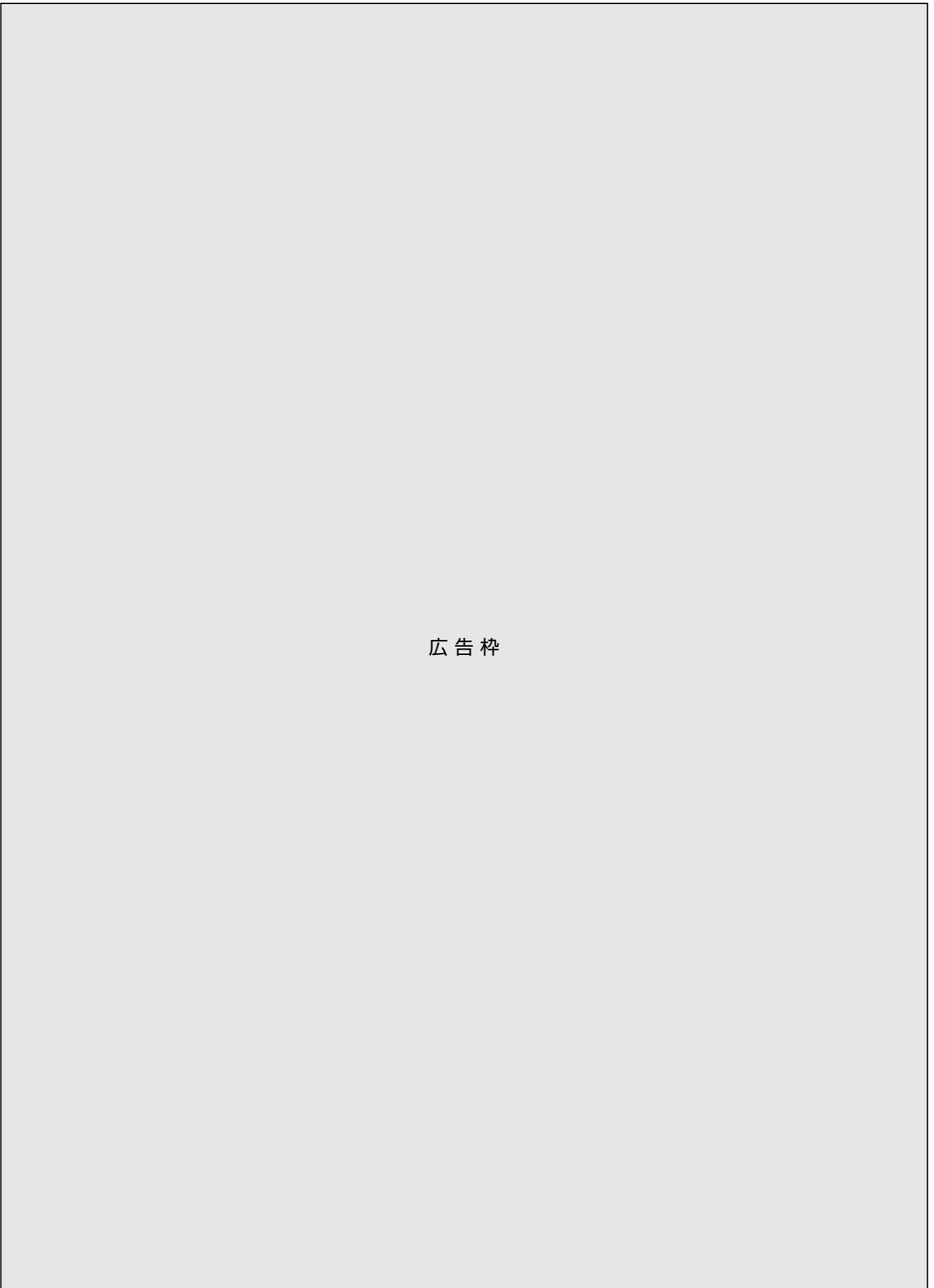
みやぎ県政だより  
Miyagi Prefecture News  
令和3年7月1日発行  
7月・8月号  
(通巻第554号)

発行所 宮城県総務部広報課 022(211)2283  
〒980-8570 仙台市青葉区本町三丁目8番1号  
みやぎ県政だよりWEB版 | みやぎ県政だより | 検索

視覚に障害のある方のために、点字またはCDIによる  
県政だよりをお届けしています。  
宮城県視覚障害者福祉協会 022(257)2022

宮城県への  
お問い合わせ

- 県庁内の担当部署が分からない場合は…電話案内番号【代表】☎022(211)2111 (平日 午前8時30分～午後5時45分)
- 消費生活トラブルに関するご相談は…県消費生活センター ☎022(261)5161 (平日 午前9時00分～午後5時00分)  
(土・日 午前9時00分～午後4時00分)
- パスポートに関するお問い合わせは…県パスポートセンター ☎022(211)2278 (平日 午前8時30分～午後5時15分)



広告枠

この「みやぎ県政だより」は、約99万部制作し、1部当たりの経費(印刷・発送)は約32円です。



再生紙使用



広告主および広告内容は、県が推奨するものではありません。  
この号に掲載した広告のお問い合わせ先：  
ホープ ☎092(716)1401

新・宮城の将来ビジョンシリーズ

2 PROGRESS ~ともに創ろう、躍進する宮城の未来~  
NPO法人ベビースマイル石巻

4 新型コロナウイルス感染症に関する  
お知らせ

特集1

6 おかげさまで仙台港は開港50周年を  
迎えました

特集2

10 東京2020オリンピック・パラリンピック  
競技大会

あなたは、きっと、誰かの光だ。

パラリンピック聖火リレーin宮城

県政ニュース

12 台風や豪雨のときには  
警戒レベル4「避難指示」で必ず避難

県政ニュース

13 みやぎの みんなの みらいアクション  
ecoチャレンジみやぎ

県政ニュース

14 第3期みやぎ食と農の県民条例基本計画

15 おいしいものがたくさん!  
まんぷくみやぎ

16 7つの地域から虹メール

18 お出かけガイド

20 みやぎのふるさと通信(南三陸町・大衡村)

21 県立施設インフォメーション

22 県からのお知らせ

### みやぎの人口(令和3年4月末現在)

住民基本台帳人口	2,276,002人	世帯数	1,023,428世帯
男	1,109,910人	※うち、外国人住民基本台帳人口は21,942人です。	
女	1,166,092人		

今号の表紙

### 世界と繋がる東北の玄関口 「仙台港」

開港から50年、時とともに移り変わる東北・宮城の産業・経済を支えてきた仙台港。その先に大海原を見据え、今日もたゆまず世界との貿易に励みます。



仙台・宮城観光PRキャラクター むすび丸



多世代間の交流でみんなが笑顔になっている



「ボンボンカフェ」ではグループホームの方とも交流を行った



「スマイル」はいつも多くの親子でにぎわっている(現在は新型コロナウイルス感染対策を行い運営)

# 地域とつながる子育て支援

NPO法人ベビースマイル石巻



令和3年度から、今後10年間の県政運営の基本指針となる「新・宮城の将来ビジョン」(以下「新ビジョン」)がスタートしました。  
本シリーズでは、新ビジョンの理念である「富県躍進」を目指し、政策を推進するための重要な視点である「人づくり」「地域づくり」「イノベーション」「SDGsの推進」に焦点を当て、県内の企業・団体などを紹介します。

新ビジョンでは、「政策を推進する4本の柱」と「復興の柱」を掲げています。今回は新たに柱立てした2本目の柱「子ども子育て」から、地域とのつながりを大切にしたい子育て支援を行っているNPO法人ベビースマイル石巻の荒木裕美代表理事にお話を伺いました。

### ― 団体設立の経緯は? ―

結婚を機に石巻へ、大震災直後に団体設立自身は東京生まれの仙台育ちで、結婚を機に石巻に移りました。当初は知り合いも少なく、地域とのつながりを持てずにいました。その後、妊娠・出産を機にできた友人とイベントに参加する中で自分の居場所を見つけ、次第に石巻での暮らしが楽しくなりました。

そんな中、大震災が発生。復興していく中で、子どもたちの存在は地域の希望であると感じ、地域全体で子どもを育てる環境を作ることが、まちを元気にするのではないかと考えました。そこで、震災直後の2011年5月に任意団体を設立しました。

当初は親たちの交流の場を設けることから始め、次第に口コミなどで活動参加者が増えていきました。子育て中の方々が集うことで元気になり、さまざまなことを学べる場を目指しました。

しかし、任意団体ではできないことも多く、地域に長く根ざした活動にするため、2012年4月にNPO法人格を取得しました。現在は、マタニティ・子育てひろば「スマイル」や子育て世代包括支援センター「らいつ」、石巻市子どもセンター「らいつ」の運営、ファミリーサポート事業など、0歳から18歳まで切れ目のない子育て支援事業を石巻市と連携して行っています。

### ― 活動の内容は? ―

子育て世代の交流サロン「スマイル」  
「スマイル」は子育て中の皆さんの声を取り入れて作られました。サロンのリラックスした雰囲気でのコミュニケーションを通して、保護者同士のつながりを作ったり、日頃の悩みなどを相談したりしています。スタッフには子育て支援員や保育士などがおり、コミュニケーションを通して、子育ての尊さ、素晴らしさを伝えていきます。横のつながりを大切に、ニーズに応じて助産師や保健師といった専門家とのパイプ役も担っています。

### ― 人づくりで意識していることは? ―

石巻市唯一の児童館「らいつ」  
「らいつ」は、「まちのためになにかしたい」という子どもたちの思いによって作られました。



ママも赤ちゃんもリラックスした雰囲気です。ベビーマッサージ講座を受けている



パパイベント「おひさまフェスタ」での一枚。パパならではの遊びで子どもたちも楽しそう

子どもの権利や参画を理念とした児童館で、子どもたちも会議に参加するなど運営に関わっています。子どもの可能性を引き出す場所として、社会性や主体性を尊重しています。実際に、さまざまな活動に取り組み、大人の情報や経験を手助けとしてたくましく成長していく子どもたちの様子を見守っています。

### ― 地域の人々とのかわり? ―

ファミリーサポート  
利用会員(子どもを預かってほしい人)と協力会員(子どもを預かることができる人)とのマッチングを行うのがファミリーサポート事業です。こうした地域で見守る仕組みを整備し、盛んにしていくことで、あたたかい地域にすることができると考えています。

### ― 地域の力を引き出す ―

ボランティア事業を進めていく上で必要不可欠なのが協力を集めることです。何かしたいと思っている住民は意外にも多く、声を

かけるとたくさんの方が集まってくれます。重要なのは、地域の力をいかにして引き出すかにあると思います。

人々のエネルギーを地域につなげ、協働の質を上げていくことが必要であると感じました。地域全体で子育てをすることは、親のためだけでなく、地域の活性化にもなります。

### ― 子育て世代のサロンを多世代型に ―

デイサービスなど高齢の方々との交流を通して、子育て世代以外の地域住民とも関わりを持っています。震災直後には仮設住宅でも交流を行いました。周囲を元気にしてくれる子どもの持つ力によって、大人が集まり、交流が生まれ、地域が活性化していくのではないのでしょうか。高齢者の孤立を防ぐためにサロンを多世代型にしていく必要もあると思います。コロナ禍で人と人との距離がさらに離れ、地域との関わりが希薄になっている今、こうした地域の人々との関わり的重要性を改めて感じています。

### ― SDGsで特に意識していることは? ―

官民のパートナーシップで  
持続可能な子育て支援  
市民や子ども、保護者をエンパワーメントして(可能性を引き出し)主体性を高めることや、どんな場所・支援を求めているのか、そのニーズを行政に届けることも私たちの重要な仕事です。行政との対話の場を設け、パートナーシップを築いていくことで、地域とつながる子育て支援を充実させることができると思っています。



NPO法人ベビースマイル石巻  
代表理事 荒木裕美氏

## 新型コロナワクチン接種についてのお知らせ

国・県および市町村は関係機関との連携を図りながら、医療従事者や高齢者などの優先接種対象者から順に新型コロナワクチンの接種を進めています。今後はワクチンの準備が整い次第、優先接種対象者以外の方についても順次開始する見込みです。

### ワクチンに関するよくある質問

#### 新型コロナワクチンの効果はありますか？

接種が開始されているワクチンは、2回の接種によって、約94～95%の有効性で発熱やせきなどの症状がでること(発症)を防ぐ効果が認められています。

#### 接種は同意の上で行われますか？

新型コロナワクチンの接種は、皆さんに受けていただくようお勧めしていますが、接種を受けることは強制ではありません。しっかり情報提供を行った上で、受ける方の同意がある場合に限り接種が行われます。

#### 接種後に気になる症状があった場合は？

主な副反応としては、注射した部位の痛み、頭痛、関節や筋肉の痛み、疲労、寒気、発熱等があります。また、まれに起こる重大な副反応として、アナフィラキシーなどがあります。接種後に気になる症状を認めた場合、まずは接種医またはかかりつけ医など身近な医療機関にご相談ください。相談先に迷う場合は、4ページに記載の受診・相談センター(コールセンター)でも相談を受け付けています。

#### どうすれば接種を受けられますか？

原則として、住民票所在地の市町村(住所地)から配布されるクーポン券(接種券)を持参し、医療機関や接種会場で接種を受けていただきます。詳細は市町村からの通知や広報などをご確認ください。(※遠隔地へ下宿している学生の方、単身赴任者の方など、住所地以外でワクチン接種を受ける場合には、お住まいの市町村にご確認ください)

#### 接種にお金はかかりますか？

無料で接種を受けることができます。



#### 健康被害が起きた場合の補償は？

健康被害(病気になったり障害が残ったりすること)が予防接種を受けたことによるものであると厚生労働省が認定したときは、予防接種法に基づく救済(医療費・障害年金等の給付)が受けられます。申請に必要な手続き等については、住所地のある市町村にご相談ください。

### 接種会場での注意事項

#### 熱中症対策を行いましょ

熱中症が起こりやすい時期での接種となります。会場にお越しの際は、各自熱中症対策(こまめな水分補給、衣類による体温調節など)をお願いします。

#### 当日の服装について

肩に近い筋肉へ注射しますので、当日は肩を出しやすい服装でお越しください。

#### 新型コロナワクチンに関する国の相談窓口

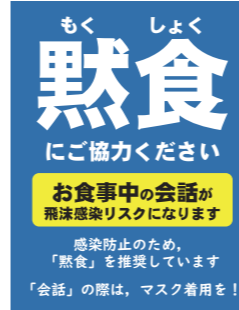
<厚生労働省新型コロナワクチンコールセンター>  
☎(0120)761770(フリーダイヤル) 受付時間：午前9時～午後9時

新型コロナワクチンに関する国のホームページはこちら



新型コロナワクチン接種に関して、市町村などの公的機関が電話で金銭や個人情報などを要求することは絶対にありませんので、詐欺にご注意ください。

☎ 疾病・感染症対策課 ☎022(211)2632 (ワクチン接種に関すること) ☎022(211)2806



# 感染抑制には 県民一人一人の 予防意識が必要です

県内の感染状況は、3月末をピークにいったんは減少に転じましたが、4～5月の2カ月間で約1200名の新規感染者が確認されているほか、新たな変異株の発生や患者の増加による医療体制への影響など、予断を許さない状況が続いています。一人一人の心掛けが大切な人を守ることに繋がります。引き続き「手洗い」や「マスクの着用」、「3密の回避」などの基本的な感染対策、「感染リスクが高まる5つの場面および業種ごとの感染拡大予防ガイドライン等に基づく感染防止策の徹底」にご協力をお願いします。

新型コロナウイルス罹患者数の推移



※1 R2.2.21～R2.12.31の自宅療養は、入院調整中を含む。  
※2 県発生累計数は、検疫所確認患者及び県外確認患者を除く。

### 新型コロナウイルス感染症に関する健康相談窓口

#### 発熱など新型コロナウイルス感染症を疑う症状がある方は

- ①まずはご自身のかかりつけ医等に電話で相談してください。
- ②かかりつけの医療機関がない方(相談先の医療機関が分からない方)は、下記コールセンターに電話をしてください。



#### 24時間対応

受診・相談センター(コールセンター)

☎022(398)9211

- ※県と仙台市共通の相談窓口です
- ※外国語でも電話で相談ができます

#### 聴覚や言語に障害のある方専用連絡先

FAX 022(200)2965(24時間対応)

✉sodan-corona@medi-staffsup.com  
(午前8時30分～午後5時15分)

※障害のある方のための連絡先です。必要な方の問い合わせが適切に届くよう、対象外の方は左記コールセンターへお問い合わせください。

## 選ぶ! 選ばれる!! みやぎコロナ対策飲食店認証制度

- 宮城県は、飲食店における感染防止策を強化しつつ、県内飲食業の振興を図るために、飲食店認証制度を実施しています。
- 飲食店の感染対策状況を県が現地で確認し、認証基準を満たした店舗に認証ステッカーを交付しています。
- 食事の際は認証店を利用するとともに、手指消毒の徹底や会話の際のマスク着用など、店舗が求める感染防止策にご協力をお願いします。



認証店のリストはこちら  
認証制度特設ホームページ



☎ 食と暮らしの安全推進課 ☎022(211)3941

# おかげさまで 仙台港は開港50周年を 迎えました

仙台港は令和3年7月で開港から50周年を迎えました。皆さんと共に発展を続けてきた仙台港。これまでの歴史を振り返りつつ、さまざまなイベントを通して御年50歳の誕生日をお祝いします。



## みなとオアシス仙台港

仙台港周辺は、ショッピングやイベント、レジャー施設などが充実しており、海の貿易拠点としての機能だけでなく、県民や観光客など皆さんが利用できる賑わいの施設がたくさんあります。

A 三井アウトレットパーク 仙台港



B 夢メッセみやぎ  
仙台港国際ビジネスサポートセンター



C 天然温泉海神の湯ドリーミン  
EXPRESS仙台シーサイド



D 仙台うみの杜水族館



E キリンビール仙台工場  
キリンピアポート仙台



F スリーエム仙台港パーク



G フェリー埠頭ターミナル



H 向洋海浜公園



## 東北の発展のために。 仙台港の誕生

仙台港は、東京オリンピックが開催された1964年(昭和39年)に、掘り込み式港湾として建設することが決定し、1967年(昭和42年)に着工しました。

計画では103.2haもの広大な土地の用地取得が必要とされ、当時はそのほとんどが農地や宅地でしたが、多くの方々のご協力を得て用地取得事業は完了しました。

1971年(昭和46年)、盛大な開港式のもと、長年の悲願であった東北開発の命運を担う仙台港が開港し、第1船となる原油運搬船「丹後丸」が入港しました。

### 世界へ。

### 更なる成長を遂げる仙台港

1980年代の世界の海運業界は、船の大型化や、人々の暮らしに必要な家電製品、タイヤなどの小さな貨物をコンテナで輸送する方法への転換期でした。そこで仙台港は、世界で活躍する大型船を受け入れ、コンテナ貨物を取り扱えるよう、岸壁などの港湾の施設を整備しました。

始めに建設に取り掛かった高砂コンテナターミナルは、高砂1号岸壁を皮切りに順次拡張を進め、現在では総面積27.7haの広さとなり、世界と東北をつなぐ、



I 高砂コンテナターミナル

まさに「国際貿易港」へと成長を遂げました。現在は2024年(令和6年)までに更に4ha拡張する計画が進行中です。

## 3港統合。 進化する仙台港と未来

開港時、仙台港は、古くから栄えていた塩釜港の一部(仙台港区)として位置づけられていました。

塩釜港は、仙台港区と共に成長を遂げ、2001年(平成13年)に国際貿易の拠点として、日本の中でも特に重要な港湾である「特定重要港湾」に指定され、名称を仙台塩釜港へ変更しました。

その後、より多くの貨物を取り扱い、国際的な物流や観光拠点となるために、2012年(平成24年)には、石巻港、松島港を統合し、新たな仙台塩釜港となりました。3港が統合したことにより、今まで以上に東北の人々の生活に欠かせない港となりました。

現在は三陸沿岸道など仙台塩釜港を支える広域物流ネットワークが形成され、今後より一層の発展が見込まれています。

# 仙台港開港50周年を記念して さまざまなイベントを開催します!!



宮城の産業・貿易・生活文化等の発展を担ってきた仙台港の開港50周年を祝うとともに、仙台港の魅力を全国に発信しながら、さらなる成長・発展につなげることを目的として、官民が一体となって、記念式典や開港祭などのイベントを開催します。

開催テーマ

## 苦難を越えて

～ 私たちが築く仙台港の未来～

仙台港開港50周年記念  
特設サイトはこちら

**1 仙台港開港50周年記念式典**

開港50周年を祝う式典を開催します。(※対象は関係者のみとなります)

- 日時／令和3年8月18日(水)午前10時～午後0時30分
- 場所／みやぎ産業交流センター(夢メッセみやぎ) 本館会議棟 大ホール

**2 仙台港開港50周年記念イベント「開港祭 ～ONE DAY～」**

仙台港エリアの企業の皆さんや東北みなとオアシスと連携し、さまざまなイベントを開催します。

- 日時／令和3年8月18日(水)午前9時～午後5時
- 場所／仙台港周辺エリア

📍 **祝! 開港50周年! 仙台港ございんフェア**

仙台港エリアに立地する企業の皆さんと協力し、仙台港開港50周年記念式典に合わせてイベントを開催します。

📍 **東北みなとオアシス大集合! みなと物産フェア!! in仙台港**

東北各港の「みなとオアシス」と連携し、物産販売などのイベントを開催します。

📍 **仙台港みなと探検隊**

夏休み中の小学生とその保護者を対象として、港の施設見学会を開催します。(※事前予約が必要です)

**3 仙台港開港50周年記念イベント「開港祭～ONE YEAR～」**

仙台港エリア内の企業の皆さんと協力し、仙台港や港の役割を説明するブースの設置や、仙台港エリアを散策するイベントなどを開催します。

- 期間／令和4年3月31日(木)まで
- 場所／仙台港周辺エリア

📍 **仙台港が丸わかり! 仙台港の歴史と役割パネル展**

仙台港の歴史や港の役割を紹介したパネルを、協力企業の店舗や県施設に設置します。

📍 **仙台港周辺を探索! みなとオアシス仙台港ウォーク**

仙台港エリアにおいて、10ヶ所のウォーキングイベントを開催します。

△内容は変更または中止となる可能性があります。お出掛けの際は、マスクを着用し、発熱や風邪のような症状がある場合は出掛けないなど「新しい生活様式」の実践をお願いします。

📞 港湾課 ☎022(211)3214

# 写真で見る仙台港50年の軌跡

多くの苦難を越え、皆さんのおかげで無事50周年を迎えられました



～ 仙台港の姿～

1970

開港式典(1971)

第1船入港「丹後丸」(1971)

1980

仙台港臨海鉄道開通(1971)

フェリー就航(1973)

1990

未来の東北博覧会(1987)

ジブクレーンによる荷役(1982頃)

2000

中央公園完成(1992)

高砂コンテナターミナル供用開始(1996)

2010

北米西岸・東南アジア航路  
大型コンテナ就航開始(2009)

ガントリークレーン4号機供用開始(2009)

2021

セレブティ・ミレニアム初入港(2017)

高砂コンテナターミナル(現在)

※この写真の一部については国土交通省東北地方整備局から提供されたものです。



画像提供:Tokyo 2020 Photo by Tokyo 2020

# あなたは、きっと、誰かの光だ。 パラリンピック聖火リレー in 宮城

東京2020パラリンピック聖火リレーは、大きく3つのイベントが実施されます。

## 1 聖火フェスティバル

全国各地でパラリンピック聖火の種火を採火し、都道府県ごとにパラリンピック聖火として集火して東京都へ送り出します。埼玉県・千葉県・静岡県は、それぞれの県で聖火リレーも開催します。

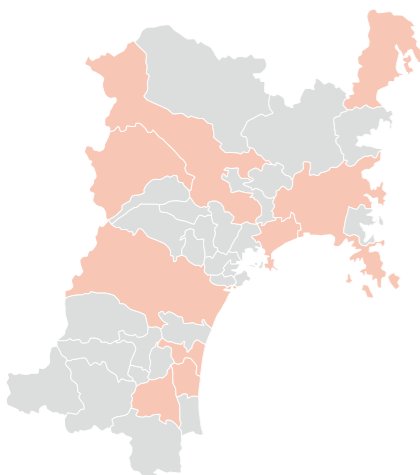
## 2 全国集火式

東京都で全国から送り出されたパラリンピック聖火を一つにします。

## 3 聖火リレー

一つにした聖火をトーチに灯しながら東京都内を走り、パラリンピック開会式へ繋ぎます。

県内では9市町で採火イベントが実施されます。



## 各市町村の採火イベント

日程	市町村	採火会場	採火方法
8月12日(木)	気仙沼市	気仙沼市市民福祉センターやすらぎ	舞ざり式の火起こし器で起こした火から採火する。
8月14日(土)	角田市	台山公園内(スペースタワー・コスモハウス)	角田宇宙センターの燃焼実験で発生した火から採火する。
8月14日(土)	加美町	加美町中新田文化会館	町内で開催される成人式と併せて採火を行う。
8月15日(日)	仙台市	社会福祉法人仙萩の杜 レストランびあてらす	舞ざり式の火起こし器で起こした火から採火する。
8月15日(日)	石巻市	石巻市総合運動公園	被災地から集めた木片により灯した「復興を象徴する火」を炬火台に点火し採火する。
8月15日(日)	東松島市	東松島市奥松島縄文村歴史資料館	舞ざり式の火起こし器で起こした火から採火する。
8月15日(日)	大崎市	鹿島台瑞・華・翠交流施設(鹿島台中央野球場)	舞ざり式や虫眼鏡等を利用した火起こし体験で起こした火から採火する。
8月15日(日)	亘理町	亘理町荒浜鳥の海	夏祭り前に実施する法要行事で使用したろうそくの火から採火する。
8月16日(月)	岩沼市	岩沼消防署	舞ざり式の火起こし器で起こした火から採火する。

※採火イベントの詳細については、各市町にお問い合わせください。

## 宮城県パラリンピック聖火フェスティバル「集火・出立式」

8月16日(月)、仙台市内において県内9市町で採火した種火を一つに集火し、宮城県のパラリンピック聖火として東京都に送り出すイベントを実施します。

宮城県のパラリンピック聖火は、縄文土器を模した土器を聖火皿に見立てて聖火を灯します。また、聖火を灯すための燃料に、微生物の力を使って生ごみ等から発生した「バイオガス」を使用します。

※新型コロナウイルス感染症対策のため、「集火・出立式」は関係者のみで実施します。



当日使用する予定の土器

新型コロナウイルス感染症の影響により、内容が変更または中止となる可能性があります。

📞 オリンピック・パラリンピック大会推進課  
☎022(706)7116

宮城県パラリンピック  
聖火フェスティバルについてはこちら



# 東京2020 オリンピック・パラリンピック 競技大会

7月23日(金)からいよいよ東京2020オリンピック・パラリンピック競技大会が開会します。県内で開催されるサッカー競技の日程は下記のとおりです。



	7/21[水]	7/22	7/23	7/24[土]	7/25	7/26	7/27[火]
	女子予選			女子予選			女子予選
17:00 - 19:00	グループF 中国 × ブラジル			グループF 中国 × ザンビア			グループG ニュージーランド × スウェーデン
20:00 - 22:00	グループF ザンビア × オランダ			グループF オランダ × ブラジル			グループE チリ × 日本

	7/28[水]	7/29	7/30[金]	7/31[土]
	男子予選		女子準々決勝	男子準々決勝
17:00 - 19:00	グループD ドイツ × コートジボワール		グループE 2位 × グループF 2位	グループC 1位 × グループD 2位
20:00 - 22:00	グループC オーストラリア × エジプト			

## 混雑緩和へのお願い

大会期間中、宮城スタジアム付近では下記競技日時の前後で通行止めなどの規制が行われます。混雑緩和にご協力をお願いします。

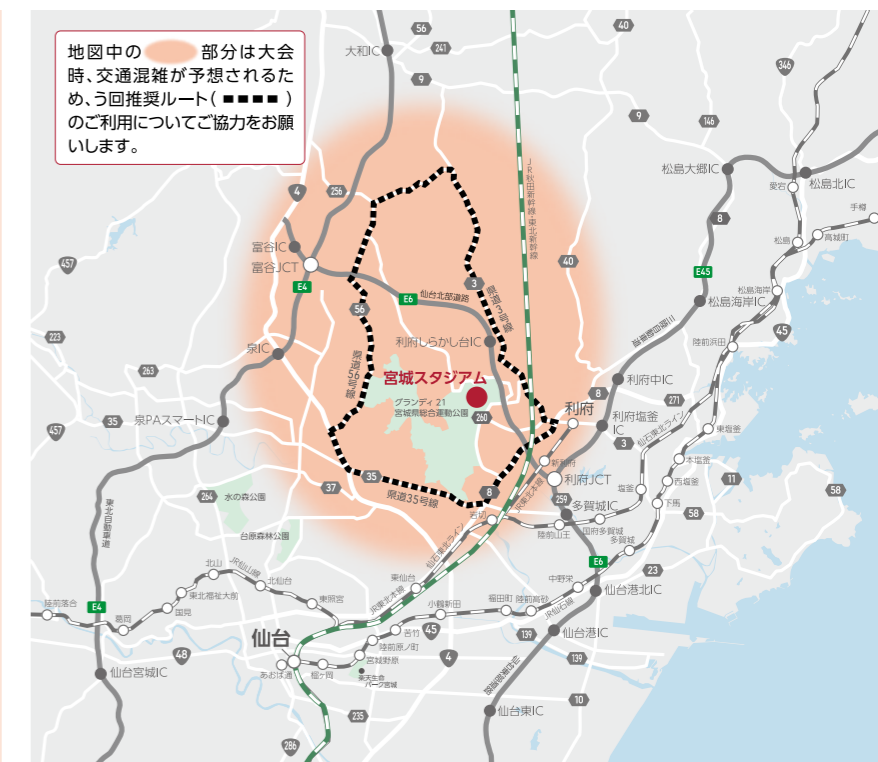
## サッカー／宮城スタジアム

7.21(水) 24(土) 27(火) 28(水)

各日 / 14:00~24:00

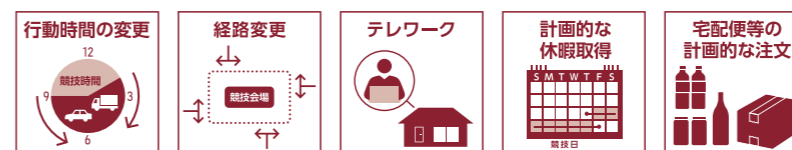
7.30(金) 31(土)

各日 / 14:00~22:00



※交通規制の実施及び時間等については、新型コロナウイルス感染症の影響により、内容が変更または中止となる可能性があります。詳細な日程については、大会ウェブサイトをご覧ください。

## ご協力いただきたいこと



東京2020お問い合わせ窓口  
TEL.0570-09-2020

受付時間: 9:00 ~ 17:00 (土日祝日を除く)

交通対策の最新情報はこちら



# eco チャレンジ みやぎ



アプリで  
ためよう

## エコポイント!

地球温暖化対策につながる環境に優しい取り組み(エコアクション)に参加することでポイントが獲得できるアプリです。宮城県民ならどなたでもスマホや携帯電話で参加できます。楽しく地球温暖化対策をはじめましょう!

かんたん step1 アプリをダウンロードしよう **参加登録無料** **個人情報不要**

二次元コードを読み込んで  
アプリをダウンロードしよう!  
**サイトにアクセス**



ecoチャレンジみやぎ

検索

※アプリのダウンロード及び「ecoチャレンジみやぎ」のご利用に関するパケット通信料は参加者様のご負担となります。  
※ガラケーでの利用については、二次元コードを読み込める機種をお持ちで、インターネット通信ができる方が対象となります。

たのしい step2 ポイントを貯めよう

スーパーマーケット・コンビニなどでエコアクション。  
**ポイントをためよう!**

店頭で提示された二次元コードを読み込んで**ポイント獲得!**

※二次元コードは【スマホ/アプリ内カメラで起動】  
【ガラケー/二次元コード読み込スタンドから読み込みます。】

例えばこんなエコアクション

- レジ袋辞退 2pt
- COOL CHOICEへの賛同 5pt
- みやぎe行動(eco do!)宣言の登録 10pt
- うちエコ診断の受診 25pt
- FCV(燃料電池自動車)レンタカーの利用 25pt
- 自治体主催環境イベントへの参加 10pt

※1 「COOL CHOICE」…脱炭素社会づくりに貢献する製品への買い換え・サービスの利用・ライフスタイルの選択など、地球温暖化対策に資する「賢い選択」をしているという取組。  
※2 「みやぎe行動(eco do!)宣言」…日々の生活の中で環境にやさしい行動を選択・宣言・実施する取組。  
※3 「うちエコ診断」…専門の診断士による家庭の無料省エネ診断。  
※アクションメニューは随時更新されます。最新情報はアプリ内で確認できます。 ※各アクションの実施場所や協力事業者はアプリ内で確認できます。

うれしい step3 抽選に参加しよう

- 1 賞品選択**  
希望の賞品をお選びください
  - 2 抽選開始**  
30ptで1回抽選!
  - 3 賞品送付先入力**  
当選したら、住所・名前・電話番号を入力
- ハズレたらポイントをためて再チャレンジしよう!

アプリに関するお問い合わせ  
ecoチャレンジみやぎ 運営事務局(株式会社 ユーメディア)  
tel.050-2018-2198 e-mail:eco@u-media.jp

事業全般に関するお問い合わせ  
環境政策課  
tel.022-211-2661

※本アプリは「みやぎ環境税」を活用したゼロカーボン普及啓発事業の一環として実施しています。

できることから はじめよう  
**みんなで ストップ・温暖化**



台風や豪雨のときには

# 警戒レベル4「避難指示」で必ず避難

台風や豪雨のときには市町村の避難情報を確認しましょう!

災害発生時には、身の危険を感じたら迷わずに避難することが重要です。気象台などが発表する注意報や警報、市町村が発令する避難情報を必ずチェックしましょう。

市町村から避難情報が発令された場合には、警戒レベルが併せて発令されます。警戒レベル「3」で高齢者や避難に時間がかかる方が、警戒レベル「4」が出たら地域の皆さん全員が危険な場所から避難しましょう。

避難情報の名称が変わりました!

令和3年5月20日(木)から、市町村が発令する避難情報の名称が、「高齢者等避難(警戒レベル3)」、「避難指示(警戒レベル4)」、「緊急安全確保(警戒レベル5)」に変わりましたのでご注意ください。

## 警戒レベル4 避難指示で必ず避難 避難勧告は廃止です

警戒レベル	新たな避難情報等	これまでの避難情報等
5	災害発生 または切迫  <b>緊急安全確保</b> ※1	災害発生情報 (発生を確認したときに発令)
4	災害の おそれ高い  <b>避難指示</b> ※2	●避難指示(緊急) ●避難勧告
3	災害の おそれあり  <b>高齢者等避難</b> ※3	避難準備・ 高齢者等避難開始
2	気象状況悪化  大雨・洪水・高潮注意報(気象庁)	大雨・洪水・高潮注意報(気象庁)
1	今後気象状況 悪化のおそれ  早期注意情報(気象庁)	早期注意情報(気象庁)

警戒レベル4までに必ず避難!

※1 市町村が災害の状況を確実に把握できるものではない等の理由から、警戒レベル5は必ず発令される情報ではありません。  
※2 避難指示は、これまでの避難勧告のタイミングで発令されることになります。  
※3 警戒レベル3は、高齢者等以外の人も必要に応じ、普段の行動を見合わせ始めたり危険を感じたら自主的に避難するタイミングです。

警戒レベル5は、すでに安全な避難ができず命が危険な状況です。  
**警戒レベル5緊急安全確保の発令を待ってはいけません!**

避難勧告は廃止されます。これからは、**警戒レベル4避難指示**で危険な場所から全員避難しましょう。

避難に時間のかかる**高齢者や障害のある人は、警戒レベル3高齢者等避難**で危険な場所から避難しましょう。

eラーニング「大雨の時にどう逃げる」 気象庁  
台風・豪雨から「自らの命は自らが守る」基本的な知識ととるべき行動を学べます。



復興・危機管理総務課 ☎022(211)2375



宮城県には全国に誇るおいしい食材がたくさんあります。今号も自慢の食材をご紹介します。

パプリカは果肉が厚く、フルーティのような甘い味わいが特徴。県産パプリカは地産産出ならではの新鮮さが大きな魅力です。加熱しても栄養価が損なわれにくいので、サラダやマリネといった生食から、シンプルなブルル、ソースやムースに加工するなど、さまざまな調理法で楽



カラフルで肉厚、そしてフルーティ

パプリカは果実の収穫量・出荷量とも全国1位の宮城県。輸入のイメージが強い食材ですが、県内では平成20年頃から大規模なハウス栽培が行われ、1年を通して安定して供給されています。主な生産地は、栗原市・石巻市、登米市などです。

宮城から新鮮なパプリカをお届け



日本一の生産量を誇る県産パプリカ

焼きパプリカの洋風マリネ レシピ提供:株式会社ミツカン

材料(4人分)  
パプリカ …… 2個(200~250g)  
オリーブオイル …… 大さじ2  
こしょう(または粗挽き黒こしょう) …… 10ふり  
ミツカンカンタン酢™ …… 大さじ4~6  
フレッシュバジル …… 適量

作り方  
①パプリカを縦半分に切って種をとり、3cm角程度の乱切りにする。  
②フライパンにオリーブオイルを中火で熱し、パプリカの皮目から先に3分焼き、返して2分焼く。  
③こしょう(または粗挽き黒こしょう)をふりからめ、油ごと容器に入れる。  
④「カンタン酢」を全体に混ぜ合わせ、10~20分程度おいて味をなじませる。  
⑤器に盛り、バジルを飾る。



しむことができます。メインディッシュにはもちろん、食卓に彩りを添えたいときにもぜひお使いください。

第3期 みやぎ食と農の県民条例基本計画

共創力強化 多様な人材が豊かな未来をつくる みやぎの食と農



「農村」で、農村の魅力を感じ、都市部からの距離が近く、海・山・大地の美しい風景や豊富な食材に恵まれています。農村の魅力を感じ、都市部からの距離が近く、海・山・大地の美しい風景や豊富な食材に恵まれています。農村の魅力を感じ、都市部からの距離が近く、海・山・大地の美しい風景や豊富な食材に恵まれています。

皆さんは、「農村」にどのようなイメージを持っていますか。県は、「豊かな食」、「儲ける農業」、「活力ある農村」を実現するため、「第3期みやぎ食と農の県民条例基本計画(令和3年度~12年度)」を策定しました。この計画では、人口減少や高齢化が進む中で、農業者だけでなく、食と農に関わる全ての人材が結びつき活躍することにより、豊かなみやぎの食と農の未来を共に創っていくことを目指しています。

大雨が降った際に、上流域の田んぼに最大限雨水をためて少しずつ排水することで、下流域の宅地や農地などの洪水被害を軽減することができるとされており、令和2年度から試験的に導入を進めています。

「田んぼダム」

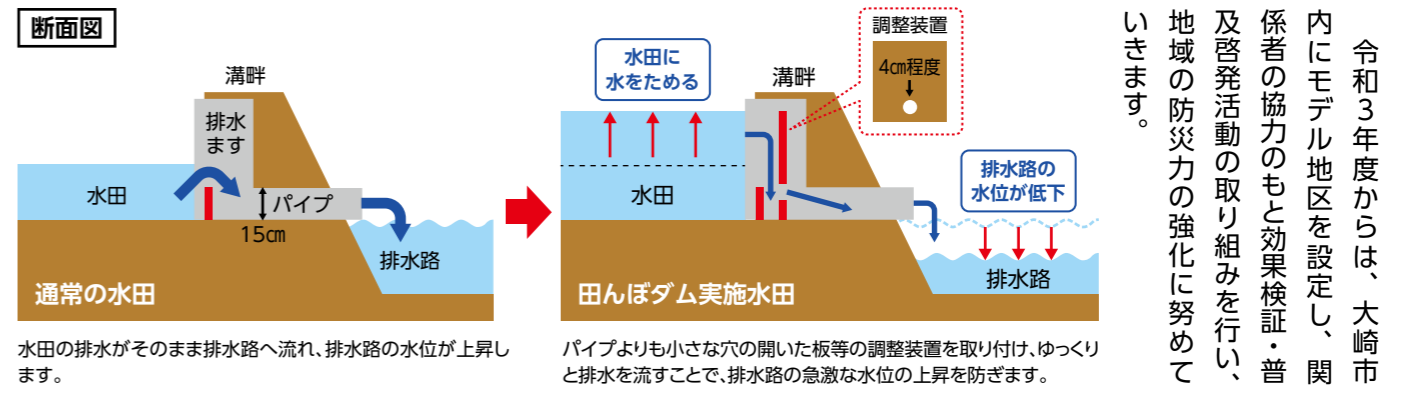
田んぼには、雨が降ったときに一時的に雨水をためる機能があり、その機能を活用した「田んぼダム」が近年注目されています。

洪水被害を軽減する

みやぎの農泊サイト

INAKAで遊ぼう・泊まろう

みやぎの農泊優先ガイド Ver.2.0



空調施設によって最適な環境で栽培されており、おいしく肉厚なキクラゲが1年を通して楽しめます。旬の時期に栽培したものを乾燥させた乾燥キクラゲもあり、生キクラゲとは違った楽しみ方ができます。一部では白いキクラゲも栽培され、その美しい白さが結婚式などで使われることもあります。白キクラゲは、黒キクラゲに比べ

1年を通して楽しめるさまざまなキクラゲ

独特の食感が料理のアクセントに

国内で消費されているものはほとんどが輸入品ですが、近年は国産のキクラゲが徐々に流通するようになり、宮城県でも生産が増えてきています。キノコといえば秋のイメージですが、キクラゲは6~10月頃が旬の時期です。こりつと、ぷりつとした食感と深い味わいが料理の可能性を広げてくれる食材です。



栄養豊富な県産キクラゲ

キクラゲと卵のピリ辛炒め レシピ提供:味の素株式会社

材料(2人分)  
生キクラゲ …… 80g  
豚バラ薄切り肉 …… 60g  
ズッキーニ …… 1/3本(60g)  
溶き卵 …… 2個分  
にんにくのみじん切り …… 1かけ分  
④酒 …… 大さじ1  
④「Cook Do」オイスターソース …… 小さじ2  
④「Cook Do」熟成豆板醤チューブ …… 小さじ1  
「AJINOMOTO」サラダ油 …… 大さじ1

作り方  
①キクラゲと豚バラ肉は食べやすい大きさに切る。ズッキーニは1cm幅の半月切りにする。  
②フライパンに油大さじ1を熱し、溶き卵を流し入れて、軽くかき混ぜて半熟状になったら、火を止め、皿にとる。  
③同じフライパンを熱し、①の豚バラ肉、ズッキーニ、にんにくのみじん切りを入れて炒める。  
④焼き色がついたら、キクラゲ、②の卵を戻し入れて、④を加え炒め合わせる。



て菌触りが軽く、ほのかな甘みも感じられます。さまざまなタイプの県産キクラゲをぜひお楽しみください。

- みやぎ食と農の県民条例基本計画に関すること … 農業政策室 ☎022(211)2892
- 農泊に関すること … 農山漁村なりわい課 ☎022(211)2866
- 田んぼダムに関すること … 農村振興課 ☎022(211)2862



登米地域 [登米市]

魅力あふれる  
夏の長沼



長沼周辺には、本場オランダから取り寄せた風車や長さ111歳のローラーすべり台、アスレチック遊具、キャンプ場などを備える「長沼フットピア公園」があり、日帰り温泉施設もあります。また、8月頃は美しいハスも見頃になっています。魅力いっぱいの長沼湖畔で、すてきなひとときをお過ごしください。

所 登米市迫町北方字天形161-84  
問 長沼フットピア公園案内所  
☎0220(22)7600

栗原地域 [栗原市]

今が旬 栗原産ズッキーニ



ズッキーニは、カボチャの仲間です。ずんぐりとしたキュウリのような見た目の緑色種が一般的ですが、黄色種や球形などの種類もあります。栗原市は東北有数の産地で、約70人の生産者が栽培をしています。毎朝、日の出とともに収穫作業が行われ、その日のうちに「栗っこズッキーニ」として県内外に出荷されます。今が旬の栗原産ズッキーニを、栗原市内や県内のスーパー、農産物直売所等でぜひお買い求めいただき、サラダ、カレー、ラタトゥイユなどさまざまな料理でおいしくお召し上がりください。



ラタトゥイユ (写真提供:カゴメ株式会社)

栗っこズッキーニ  
キャラクター  
「フリッキーニ」



栗っこズッキーニ  
キャラクター  
「フリッキーニ」

問 北部地方振興事務所栗原地域事務所農業振興部  
☎0228(22)9404

レシピは  
こちら▶



気仙沼・本吉地域 [南三陸町]

みちのく潮風トレイル  
南三陸町ルート



「みちのく潮風トレイル」は、青森県八戸市から福島県相馬市までの太平洋沿岸をつなぐ自然歩道です。南三陸町ルートでは、5月頃にツツジが咲き誇ることで有名な田束山や、景勝地神割崎といった雄大な美しい自然を眺めながらトレッキングができます。また、入谷エリアでは、江戸時代後期に建設された松笠屋敷をはじめ、里山の豊かな自然や田園風景を楽しむことができます。

問 南三陸町商工観光課  
☎0226(46)1385

石巻地域 [東松島市]

宮城オルレ 奥松島コース



「宮城オルレ奥松島コース」は、美しい自然と縄文からの歴史を感じながら宮戸島を一巡りする全長10\*のトレッキングコースです。コース序盤は、「さとま縄文の里史跡公園」にある日本最大級の貝塚を見学し、縄文時代の生活や風景を体験できます。天気の良い日は、松島四大観の一つ「大高森」から金華山や蔵王連峰、船形山、栗駒山を望むことができます。その他にも素敵なスポットが盛りだくさんのコースとなっておりますのでぜひお越しください。



問 東松島市商工観光課  
☎0225(82)1111



仙台地域 [全域]

めぐって おうちで #せんだいWOW! な  
スタンプ&クイズラリー 夏・秋



仙台・松島エリア14市町村を舞台に、スマートフォンを使ったデジタルスタンプラリーを開催します。特設ウェブページ上のクイズに答える「おうちでクイズラリー」と、対象スポットを巡る「めぐってスタンプラリー」。クイズにチャレンジして地域の隠れた魅力を発見したり、実際に体感したりと、仙台・松島エリアを満喫できます。春・夏シーズンも7月25日(日)まで開催中ですので、ぜひご参加ください。

日 [夏・秋シーズン] 7月27日(火)~10月24日(日)  
問 仙台地方振興事務所 ☎022(275)9140



虹  
メ  
ル  
7つの地域から

△新型コロナウイルス感染症の感染拡大により、内容が変更または中止となる可能性があります。  
△お出掛けの際は、マスクを着用し、発熱や風邪のような症状がある場合は出掛けられないなど「新しい生活様式」の実践をお願いします。

凡例

日 日時、期間 人 定員、募集人数  
所 場所、会場 費 費用、料金 問 問い合わせ

大崎地域 [全域]

大崎のものづくりを体験する親子向けイベント



(写真提供:株式会社木の屋石巻水産美里町工場)

大崎地域は、さまざまな「ものづくり」工場があり、自動車産業、機械工場、食品製造など高度な技術で私たちの暮らしを支えています。こうした工場の見学と、工場ならではの「ものづくり」を体験できる親子向けイベント「おおさきファクトリーテーマパーク」を開催します。夏の大きさを訪れ、大人と子どもで楽しめる社会科見学に参加しませんか。参加者には近隣の直売所などで使えるクーポンをプレゼントします。大崎地域の味覚も併せてお楽しみください。

日 7月~9月 所 参加企業の工場(現地集合)  
問 北部地方振興事務所 ☎0229(91)0744

\*開催日、会場の詳細はHPをご覧ください。



仙南地域 [全域]

爽快! キャンオニング



川崎町は、渓谷の雄大な自然の中で「キャンオニング」を楽しむことができます。キャンオニングは、天然のウォータースライダーを滑り降りたり、ダイナミックに滝つぼへ飛び込んだり、大自然で思いっきり遊ぶことができる夏におすすめのアクティビティです。この夏、非日常の世界を冒険してみたいはいかがでしょうか。

問 ZAO(ザオック)  
http://www.zaoc.org/



## チャチャワールドいしこしあじさい園

📅 上旬～下旬  
 📍 所 間 チャチャワールドいしこし  
 ☎ 0228(34)2221

## サンオーレそではま海水浴場

📅 17日(土)海開き～8月22日(日)  
 ※7月中は土日祝日のみ  
 📍 所 サンオーレそではま海水浴場  
 📍 間 南三陸町商工観光課 ☎0226(46)1385

## 宮城蔵王の星空鑑賞「空中さんぽde星空さんぽ」

📅 中旬(要問合せ)  
 📍 所 間 みやぎ蔵王えぼしリゾート  
 ☎0224(34)4001

## 伊豆沼・内沼はすまつり

📅 20日～8月31日 ※ハスの状況により変更する場合があります。

📍 所 ①【迫会場】  
 登米市伊豆沼・内沼サクチュアリセンター付近

②【若柳会場】  
 伊豆沼・内沼サクチュアリセンター付近

③【築館会場】  
 栗原市サクチュアリセンターつきだて館付近

📍 間 ①登米市観光シティプロモーション課  
 ☎0220(23)7331

②③(一社)栗原市観光物産協会  
 ☎0228(25)4166

## 志津川湾夏まつり

📅 24日(土)  
 📍 所 南三陸町志津川旧仮設魚市場  
 📍 間 南三陸町商工観光課 ☎0226(46)1385

## くりでん・レールバイクW乗車会

📅 24日(土)、8月14日(土)・15日(日)  
 📍 所 栗原市/くりはら田園鉄道公園  
 📍 間 くりはら田園鉄道公園 くりでんミュージアム  
 ☎0228(24)7961

## 七ヶ浜の朝市「七の市」

📅 25日(日)、8月29日(日)  
 📍 所 花洲浜多目的広場  
 📍 間 同実行委員会 ☎070(5099)7337

## とうもろこし「味来」販売推奨月間

📅 1日(日)～31日(火)  
 📍 所 道の駅村田(村田町物産交流センター)  
 📍 間 (一財)村田町ふるさとリフレッシュセンター  
 ☎0224(83)5505

## お出かけガイド

多賀城南門復元工事を体感できる貴重な機会として、

建設現場見学会を開催します。

工事途中の今だからこそ「分かる」「見える」

南門復元の様子を見学できます。

## 多賀城南門建設現場見学会

📅 7月17日(土)、8月21日(土)  
 午前10時～12時、午後1時30分～4時  
 📍 所 多賀城市市川字田屋場  
 📍 間 多賀城市教育委員会事務局文化財課  
 ☎022(368)1141(内線571、572)



多賀城南門復元イメージ図

## とみやブルーベリースイーツフェア2021



📅 7月3日(土)～18日(日)  
 開催時間:各参加店による  
 📍 所 市内参加スイーツ店内  
 📍 間 富谷市産業観光課  
 ☎022(358)0524

フェア参加の市内スイーツ店で、特産品のブルーベリーを使用したオリジナルスイーツを期間限定で堪能できます。

## 赤坂農園 ラベンダー園



📅 6月下旬～7月(土・日・祝日のみ開園) 午前10時～午後4時  
 📍 所 東松島市大塩字寺沢9番地  
 📍 間 赤坂農園 ☎090(8259)4635

赤坂農園のラベンダー園は、イングリッシュラベンダーとラバンジンの2種類を栽培しています。ラベンダーや季節ごとの果物、ハーブなどの収穫体験も行っています。直売所「山の駅 たなっこ」では、園内で栽培したラベンダーや綿花を使った製品、東松島市の特産品などを販売します。

日程・内容などについては変更される場合がありますので、お出かけ前にご確認ください。

📍 間 観光情報発信センター(観光インフォメーションセンター)  
 ☎022(211)2822

## ひまわりまつり



📅 7月下旬から8月中旬  
 午前9時～午後5時  
 📍 所 三本木ひまわりの丘(三本木齊田)  
 📍 間 大崎市三本木振興公社  
 ☎0229(52)6232

約42万本のヒマワリが、まつり期間中ひまわりの丘一面に咲き誇ります。会場内では軽食、特産品を販売する特設店舗がオープンします。例年8月10日頃が見頃となりますが、天候により開花時期が1週間程度早まる場合があります。

## 伊達なバス旅



実施期間:4月～11月

仙台駅など発着の日帰り観光バスツアーを実施します。各ツアーの内容や申し込みは専用パンフレットや仙台・宮城観光キャンペーン推進協議会ホームページをご覧ください。事前の申し込みが必要です。申し込みはお早め!

📍 間 仙台・宮城観光キャンペーン推進協議会  
 ☎022(211)2895



凡例 📅 日時、期間 📍 場所、会場 📞 問い合わせ

△新型コロナウイルス感染症の感染拡大により、内容が変更または中止となる可能性があります。  
 △お出掛けの際は、マスクを着用し、発熱や風邪のような症状がある場合はお出掛けしないなど「新しい生活様式」の実践をお願いします。

## やまとひまわり祭り

📅 2日(月)～15日(日)予定  
 📍 所 山元町坂元字中浜  
 📍 間 山元町商工観光交流課 ☎0223(36)9837

## 仙台七夕まつり

📅 6日(金)～8日(日)  
 📍 所 仙台市中心部および周辺商店街  
 📍 間 仙台七夕まつり協賛会 ☎022(265)8185

## ざおうさまトレッキング(※事前に申し込みが必要)

📅 8日(日) 📍 所 集合:刈田峠駐車場  
 📍 間 宮城蔵王ガイド協会  
 ☎090(7066)3914

## 白石和紙あかり展

📅 7日(土)～20日(金)※休/火曜  
 📍 所 壽丸屋敷  
 📍 間 白石まちづくり(株) ☎0224(25)6054

## Reborn-Art Festival 2021-22

📅 11日(水)～9月26日(日)  
 📍 所 牡鹿半島、網地島、石巻市街地、松島湾  
 📍 間 Reborn-Art Festival実行委員会  
 ✉ info@reborn-art-fes.jp ☎0225(90)4726

## 石巻川開き祭り

📅 21日(土)  
 📍 所 石巻市中心市街地、旧北上川下流  
 📍 間 同実行委員会 ☎0225(22)0145

## 気動車運転体験

📅 21日(土)※要予約(7月20日(火)まで最大4組)  
 📍 所 栗原市/くりはら田園鉄道公園  
 📍 間 くりはら田園鉄道公園 くりでんミュージアム  
 ☎0228(24)7961

## 東松島夏まつり2021

📅 28日(土)  
 📍 所 東松島市商工会館周辺  
 📍 間 東松島市商工会 ☎0225(82)2088

## 金津七夕

📅 上旬  
 📍 所 角田市尾山(金津中学校付近)  
 📍 間 角田市郷土資料館 ☎0224(62)2527

## かくだ傘宇姫夏まつり

📅 14日(土) 📍 所 角田市市民センター  
 📍 間 同実行委員会(角田市商工会)  
 ☎0224(62)1242

△新型コロナウイルス感染症の感染拡大により、内容が変更または中止となる可能性があります。  
△お出掛けの際は、マスクを着用し、発熱や風邪のような症状がある場合は出掛けられないなど「新しい生活様式」の実践をお願いします。

宮城県県民の森

県民の森ハイク ～夏の風物詩ヤマユリを探して～

県民の森を森林インストラクターと一緒に歩き、自然の移り変わりを探してみませんか。

- 7月17日(土) 午前9時30分～正午
- 250円
- 不要(県民の森中央記念館へ直接お越しください)



〒981-0121 利府町神谷沢字菅野沢41  
☎・FAX 022(255)8801  
午前9時～午後4時30分  
(11月～3月は午後4時まで)  
休館日/年末年始



東北歴史博物館

夏季特別展「ジュラシック 大恐竜展」

恐竜の生きた姿を精巧に再現した動くロボットや、ティラノサウルスの迫力ある全身骨格標本がやってきます。恐竜の歴史について、本物の大きさや迫力を体感しながら、子どもから大人まで一緒に楽しく学べます。

- 7月17日(土)～9月12日(日)
- 一般1600円(前売1400円)、小中高校生800円(前売600円)
- ※前売り券の販売は7月16日(金)まで



アメリカから恐竜たちがやってきます

〒985-0862 多賀城市高崎1-22-1  
☎ 022(368)0106 FAX 022(368)0103  
午前9時30分～午後5時  
(発券は午後4時30分まで)  
休館日/月曜(ただし8月9日は開館)、8月10日(火)



宮城県第二総合運動場

各種教室 受講者募集中

汗をかく季節なので、十分な水分補給をしながらご参加ください。

- 1回 500円 ● 不要(開催当日に直接お越しください)

教室名	開催	開催時間
ヨガ	毎週火曜日	10:30～11:30
	毎週金曜日	13:30～14:30
天空大河	毎週火曜日	12:00～13:00
ズンバ	毎週火曜日	13:30～14:30
中国気功	毎週水曜日	10:30～11:30
パレトン	毎週木曜日	10:30～11:30
らくらくフィットネス	毎週金曜日	10:30～11:30
なぎなた	第2・4月曜日	13:30～15:30

〒982-0844 仙台市太白区根岸町15-1  
☎022(249)1216 FAX 022(246)7736  
午前9時～午後9時(日曜祝日は午後5時まで)  
休館日/第1・3・5月曜



モリリン加瀬沼公園

大型遊具をリニューアルしました!

お子さま向けの大型遊具をリニューアルし、今まで以上に楽しんでいただける公園になりました。園内には、魅力的な遊具がたくさんあり、散歩やジョギング、広場でのピクニックなども楽しめます。また、野球場、サッカー場やバーベキュー施設も利用できます。

この機会に、ご家族やお友達と遊びに来てみませんか。



リニューアルした大型遊具

※野球場、サッカー場やバーベキュー施設をご利用の際は、事前の予約が必要です。

〒981-0111 利府町加瀬字新堤下7-1  
☎・FAX 022(767)2723(管理事務所)  
午前8時～午後6時(10月～3月は午後5時閉園)  
休園日/年末年始



みやぎのふるさと通信 市町村紹介コーナー

県内の市町村からの情報をシリーズでお知らせします

南三陸町

みなみさんりくちょう

南三陸町は、宮城県の北東沿岸部に位置し、町境は分水嶺に囲まれているため、南三陸の山に降った雨は町内の川、里を伝い最後は志津川湾に流れ込みます。森、里、海に恵まれ、共生している町が南三陸町です。

世界で唯一の国際認証ダブル取得

東日本大震災の教訓から、必要なものができる限り地域内で賄えるよう町内の資源を生かしたまちづくりを復興の一つの柱としました。平成27年度には森林国際認証(FSC)を取得。カキ養殖でも日本初となる水産養殖国際認証(ASC)を取得し、世界唯一の国際認証ダブル取得の町となりました。また、平成30年度には、多様な自然環境が広がり、さまざまな種類の生



ラムサール条約に登録された志津川湾



道の駅「さんさん南三陸」

物が生息する志津川湾がラムサール条約湿地に登録されました。道の駅「さんさん南三陸」現在、志津川市街地に南三陸さんさん商店街を含む、道の駅「さんさん南三陸」を整備しています。新設される複合施設には、町民の被災体験などを基に防災を学べる震災伝承館や交通ターミナル、観光交流施設が入り、敷地の広さは県内有数の規模となります。町の新たな顔となり、賑わいの拠点となる道の駅は、令和4年春のオープンを目指しています。



令和3年4月末現在  
人口:12,322人  
世帯数:4,480世帯  
●南三陸町企画課  
☎0226(46)1371

大衡村



大衡村PR大使「ひら麻呂」

咲き誇るヤマユリ

『昭和万葉の森』では、毎年7月初旬から自生のヤマユリが咲き始め、見頃を迎える7月中旬には約2万本が咲き誇り、森全体がヤマユリの甘い香りに包まれます。

また、園内には『万葉集』に詠まれた草木を中心に約520種類の植物が自生・植栽されており、散策路に立つ48基の歌碑をたどりながら散策することができます。

大自然に囲まれアウトドアライフを満喫

「宮城の自然百選」にも選ばれている『牛野ダム湖畔自然公園』には山頂まで1500mの達居森遊歩道が整備されており、気軽にハイキングを楽しむことができます。隣接する『牛野ダムキャンプ場』にはテントサイトや炊事場、トイレなどが整備されており、キャンプや芋煮会などを楽しむ人たちにぎ



達居森と牛野ダム湖畔自然公園



昭和万葉の森のヤマユリ

わいませ。四季折々の大自然を満喫できる大衡村へぜひお越しください。



令和3年4月末現在  
人口:5,829人  
世帯数:2,109世帯  
●大衡村企画財政課  
☎022(341)8510



©宮城県・旭プロダクション  
アニメ むすび丸

△新型コロナウイルス感染症の感染拡大により、内容が変更または中止となる可能性があります。  
△お出掛けの際は、マスクを着用し、発熱や風邪のような症状がある場合はお出掛けしないなど「新しい生活様式」の実践をお願いします。

## 新型コロナウイルス感染症に関するお知らせ

宮城県新型コロナウイルス感染症対策サイトはこちら



各種相談窓口 ※6月7日時点の内容のため、変更になる場合があります

相談内容	担当課室等	電話番号	受付時間
受診・相談センター	コールセンター	022(398)9211 ※多言語対応可	24時間対応
	聴覚や言語に障害のある方専用	☎022(200)2965 ✉sodan-corona@medi-staffsup.com	8:30~17:15
生活費の貸し付け	お住まいの市町村社会福祉協議会	各市町村社会福祉協議会へお問い合わせください	
住居確保給付金(各市にお住まいの方)	市の自立相談支援窓口	各市の福祉事務所へお問い合わせください	
住居確保給付金(各町村にお住まいの方)	南部自立相談支援センター 仙南事務所	0224(51)8401	月~金 9:30~16:00*
	南部自立相談支援センター 宮城黒川事務所	022(290)9961	
	北部自立相談支援センター 北部事務所	0229(25)4517	
	北部自立相談支援センター 東部・気仙沼事務所	0225(25)7607	
低所得の子育て世帯に対する子育て世帯生活支援特別給付金(ひとり親世帯分)	23ページをご覧ください		
労働相談 ※事業者等の方もこちら	宮城労働局 雇用環境・均等室	022(299)8844	月~金 8:30~17:15*
	仙台労働基準監督署	022(299)9075	
	ハローワーク仙台	022(299)8811	
	県労働委員会事務局審査調整課	022(214)1450	
中小企業勤労者向け生活応援緊急資金融資	東北労働金庫お客様サービスセンター 東北労働金庫各営業店	(0120)191962 各店舗へお問い合わせください	月~金 9:00~17:00*
差別や誹謗中傷等でお困りの方の人権相談	みやぎ新型コロナ人権相談ダイヤル	090(1552)1477	月~金 9:30~16:30*
こころの相談窓口	宮城県精神保健福祉センター(仙台市以外)	0229(23)0302	月~金 9:00~17:00*
	仙台市精神保健福祉総合センター(仙台市)	022(265)2229	月~金 10:00~16:00*
助産師による妊産婦電話相談	宮城県助産師会	090(1060)2232	月・水・金 13:00~19:00*
不審な電話・メールがあったときや詐欺が疑われるとき	宮城県消費生活センター	022(261)5161	月~金 9:00~17:00* 土・日 9:00~16:00*
	警察相談電話	#9110 022(266)9110(ダイヤル回線・一部IP電話)	24時間対応
外国籍の方からの生活相談(多言語で対応)	みやぎ外国人相談センター	022(275)9990	月~金 9:00~17:00*
寄附金の受け入れ(新型コロナウイルス感染症対策寄附金)	復興・危機管理総務課	022(211)3433	月~金 8:30~17:15*
雇用調整助成金	宮城労働局職業対策課	022(299)8063	月~金 10:00~17:00*
	管轄のハローワーク コールセンター	各窓口へお問い合わせください (0120)603999	9:00~21:00
正社員雇用奨励金	雇用対策課	022(211)2771	月~金 8:30~17:15*
宮城県雇用維持交付金(国の雇用調整助成金または緊急雇用安定助成金への上乘せ助成)	雇用対策課	022(797)4026	月~金 8:30~17:15*
中小企業者に対する金融支援	商工金融課	022(211)2744	月~金 8:30~17:15*
障害福祉施設向け相談窓口(仙台市を除く)	宮城県看護協会	080(1679)5164 ✉miyakan.syougai@miyagi-kango.or.jp	月~金 9:00~17:00
事業者向け経営や資金繰り等に関する相談	中小企業支援室	022(211)2742	月~金 8:30~17:15*
中小企業向け専門家経営相談	公益財団法人みやぎ産業振興機構	022(225)6697	
農業経営相談	農業振興課	022(211)2837	
林業等経営相談	林業振興課	022(211)2912	
漁業経営相談	水産業振興課	022(211)2935	
水産加工業ワンストップ相談	水産業振興課	022(211)2931	

\*祝日を除く



印のある問い合わせ先の所在地は、  
宮城県庁 〒980-8570 仙台市青葉区本町3-8-1です。  
(郵送の際は、問い合わせ先(送付先)の担当課名を記載ください)  
(住所は、郵便番号の記載のみでも届きます)

## 生活応援緊急融資制度

東北労働金庫と提携し、中小企業に勤務している方を対象とした低利の融資を行っています。  
【年利】年1・0%(固定金利、保証料不要)  
【融資上限】50万円  
【返済期間】最長5年(据置期間を含む)  
【据置期間】1年以内)

※(一社)宮城県労働者福祉資産協会による支払利子の一部が補給される制度があります。  
◎東北労働金庫お客様サービスセンターまたは各営業店

◎雇用対策課  
☎022(211)2771

## 低所得の子育て世帯に対する子育て世帯生活支援特別給付金(ひとり親世帯分)

新型コロナウイルス感染症の影響が長期化する中で、収入減少や子育ての負担等により心身に大きな困難を抱えている低所得のひとり親世帯を支援するため、児童扶養手当受給世帯等を対象に、特別給付金を支給しています。児童扶養手当を受給されていない方も対象になる場合がありますので、申請方法など詳しくはお住まいの市区町村にお問い合わせください。

◎各市区町村児童扶養手当担当課  
◎県子ども家庭支援課  
☎022(211)2532



## 災害に関するお知らせ

被災地域の中小企業者などがグループを組み、県の認定を受けた場合、被災した施設および設備の復旧費用を補助します。

## 東日本大震災グループ補助金

◎①②の条件をともに満たす方  
①東日本大震災で被災し、未復旧の施設または設備がある方  
②自己の責に帰さない事由によりこれまで復旧を行うことができなかった方  
【補助率】4分の3以内  
◎6月14日(月)~10月上旬  
申請要件や方法など詳しくはホームページをご覧ください。  
◎企業復興支援室  
☎022(211)2765



## ご案内

### 中小企業退職金共済制度

中小企業の事業主が、従業員の退職金を計画的に準備できる国の退職金制度です。掛金は全額非課税で、一部を国が助成します。社外積立のため管理も簡単です。

◎勤労者退職金共済機構中小企業退職金共済事業本部  
☎03(6907)1234



## ふみ出そう未来をつくる献血に

7月は愛の血液助け合い運動1月間です。病气やけがで輸血を必要とする患者さんに、血液を安定的に供給するために、献血にご協力をお願いします。献血は仙台市内の2ヶ所の献血ルーム、「杜の都献血ルームAOB」と献血ルームアエル20におよび各市町村を巡回している献血バスで受け付けています。

## みやぎ人材活躍応援センター(みやぎシゴトサポーター)

県内4カ所(石巻市・気仙沼市・大崎市・大河原町)にみやぎシゴトサポーターを設置し、就職・転職を希望する方を対象としたキャリアコンサルタントやセミナーなどの就職支援に加え、地域企業の求人紹介や職場見学、合同企業説明会などによるマッチングの支援を行っています。

◎雇用対策課  
☎022(211)2772  
(石巻)☎(0120)543542  
(気仙沼)☎(0120)215488  
(大崎)☎(0120)651657  
(大河原)☎(0120)318314



# 新型コロナ 支援ナビ

## 必要な人に必要な情報を

新型コロナウイルス感染症の影響を受けている事業者や県民のみならず、必要に応じて県と国の制度の中から検索できる「宮城県新型コロナウイルス感染症 対策ナビ」を公開しています。

特設サイトは  
こちらから



検索 宮城県 支援ナビ

協力：株式会社アスコパートナーズ



©宮城県旭プロダクション  
アニメ むすび丸

## 水路やため池での水難事故を防ぎましょう

毎年、農作業が盛んになるこの時期は、水路などの水量が多くなります。子どもたちが水遊びや魚釣りに夢中になり、水路やため池に転落し、死亡する事故が後を絶ちません。近年は高齢者の水難事故も発生しています。

子どもたちが水路やため池で遊ばないよう声をかけたり、高齢者のいる家庭では注意喚起したりすることが大切です。痛ましい事故を防止するため、家族だけでなく、地域の皆さんも声をかけをお願いします。

### 農村整備課

☎022(211)2872



## 住宅の耐震化に関する補助金

多くの市町村で耐震改修補助金が最大で約100万円受けられます。補助を受けて、地震に強い住宅に改修しましょう。

【補助対象】昭和56年5月以前に建てられた木造戸建て住宅

【補助金額など】①耐震診断：自己負担額8400円(仙台市は1万7600円)②耐震改修リフォームなど：補助金額最大約100万円

※各補助金額は、市町村や住宅の規模、工事金額などにより異なります。また、募集期間も市町村により異なります。

◎耐震リフォーム相談所(宮城県建築士事務所協会内)

☎022(223)7330  
◎市町村担当窓口  
◎建築宅地課  
☎022(211)3245

## 自転車の盗難被害防止対策をしましょう

県内では自転車の盗難被害が多発しており、自宅や学校の駐輪場で盗まれることも少なくありません。大切な自転車を盗まれないよう、自転車を駐輪するときは、わずかな時間でも必ず鍵をかけましょう。鍵は種類の違う2つをかけることが有効です。

また、自転車利用者は、法律で「自転車防犯登録」が義務付けられています。自転車販売店・ホームセンターなどで登録できます。

◎警察本部生活安全企画課

☎022(221)7171



## 「ながら見守り活動」で子どもたちを見守りましょう

夏休みは、コロナ禍でも外出の機会が多くなります。子どもたちを見守る「地域の目」が多ければ多いほど安全・安心に繋がります。学校やPTAと地域が連携し、日常生活の中で子どもたちの見守りを行う「ながら見守り活動」への協力をお願いします。

また、事業者などが行っている青色防犯パトロール車によるパトロール活動とも連携して、地域全体で子どもたちを見守りましょう。

ちを見守りましょう。不審者や不審車両を見かけたら、警察に連絡してください。

◎警察本部生活安全企画課  
☎022(221)7171  
(代表)



## 特殊詐欺の被害防止対策について家族で話し合しましょう

県内では特殊詐欺被害が多発しています。お盆期間中は離れて暮らすご家族と連絡を取り合い、特殊詐欺被害防止対策について話し合しましょう。

電話の着信音が鳴る前に警告メッセージが流れる、通話が自動録音されるなどの迷惑電話防止機能を有する機器を活用し、犯人からの電話を直接受けないための環境を作りましょう。

警察では「特殊詐欺電話撃退装置」を一定期間、無料で貸し出しています。試したい方は最寄りの警察署に連絡してください。

◎警察本部生活安全企画課  
☎022(221)7171  
(代表)



## 試験

### 宮城県職員採用試験(大学卒業程度・民間企業等職務経験者)

民間企業などで培った土木に関する知識・経験を県行政に生かし、活躍できる人材を求めています。

【採用予定職種・人数】  
土木・2人程度  
◎第一次試験日：9月19日(日)

◎7月30日(金)～8月20日(金)  
◎人事委員会事務局総務課  
☎022(211)3761



### 宮城県職員採用試験(短期大学卒業程度・高等学校卒業程度)

【採用予定職種・人数】  
短期大学卒業程度：①学校事務・10人程度、②警察事務・10人程度、③建築・1人程度

高等学校卒業程度：①一般事務・25人程度、②学校事務・10人程度、③警察事務・10人程度、④総合土木・10人程度、⑤水産・1人程度、⑥林業・2人程度、⑦電気・2人程度、⑧機械・2人程度

◎第一次試験日：9月26日(日)  
◎8月6日(金)～27日(金)  
◎人事委員会事務局総務課  
☎022(211)3761



### 宮城県技能労務職員採用選考考査

【職種】①甲板業務(航海)、②甲板業務(通信)、③機械操作(機関)  
◎考査日：9月16日(木)  
◎8月27日(金)まで(消印有効)  
【採用予定日】令和4年4月以降  
職種受考資格・採用予定人数など詳しくはホームページをご覧ください。

◎人事課  
☎022(211)2227



印のある問い合わせ先の所在地は、  
宮城県庁 〒980-8570 仙台市青葉区本町3-8-1です。  
(郵送の際は、問い合わせ先(送付先)の担当課名を記載ください)  
(住所は、郵便番号の記載のみでも届きます)

## 障害者を対象とした宮城県職員採用選考考査

### 【職種・採用予定人数】

- ①一般事務(大学卒業程度)3人程度
- ②学校事務(短大卒業程度)1人程度
- ③警察事務(短大卒業程度)1人程度
- ④一般事務(高校卒業程度)2人程度
- ⑤学校事務(高校卒業程度)1人程度

◎第一次考査日：10月31日(日)

◎8月27日(金)まで(消印有効)

【採用予定日】令和4年4月以降

受考資格など詳しくはホームページをご覧ください。

◎人事課  
☎022(211)2227



## 県業務・採用試験説明会

県の業務や採用試験の説明をオンラインで実施します。

◎宮城県職員採用試験、宮城県警察官採用試験および宮城県職員採用選考考査の受験を検討されている方

◎各回250人(先着順)

◎8月5日(木)

◎無料・7月12日(月)から29日(木)までにホームページから電子申請  
開催時間など詳しくはホームページをご覧ください。

◎人事委員会事務局総務課  
☎022(211)3761



## 宮城県公立学校職員採用試験

### 【採用予定職種】

- ①実習助手、②寄宿舎指導員  
(採用予定人数は選考要項に記載)
- ◎昭和57年4月2日以降生まれの高校卒業以上の方(ただし、実習助手については関係する分野の基礎的な知識と技術を有する方)

◎第一次選考：10月16日(土)

◎8月30日(月)～9月14日(火)(消印有効)

【選考要項・願書】8月2日(月)から左記で配布またはホームページからダウンロード  
◎教職員課  
☎022(211)3633



## 採石業務管理者・砂利採取業務主任者試験

### 第50回採石業務管理者試験

◎10月8日(金)午前10時～正午  
◎県庁2階講堂

◎8月23日(月)～9月3日(金)(消印有効)

令和3年度砂利採取業務主任者試験  
◎11月12日(金)午前10時～正午  
◎県庁11階1101会議室

◎9月13日(月)～24日(金)(消印有効)

【願書・要領】ホームページからダウンロードまたは左記または各県地方振興事務所で配布

◎産業立地推進課  
☎022(211)2731



## 熱中症を予防しましょう

～7月は熱中症予防強化月間です～

昨年、県内では約1000人の方が熱中症で救急搬送されています。特に高温多湿な日、急に暑くなった日、風の弱い日は注意が必要です。

### 熱中症とは

高温多湿な環境に長くいることで、体温調節がうまく働かなくなり、体内に熱がこもった状態をいいます。屋外だけでなく、室内や夜間でも多く発生しています。

### こんなときは熱中症かも

めまい、立ちくらみ、汗がとまらない、頭痛、吐き気、体のだるさなどがあるとき

### 熱中症予防のポイント

- こまめに水分・塩分補給
- 涼しい服装、外出時は帽子や日傘を
- 室内の温度・湿度を気にする
- こまめな休息、暑いときには無理をしない
- バランスの取れた食事、睡眠をしっかりとする
- エアコンや扇風機を適度に使う



### 適宜マスクをはずしましょう

- 温度・湿度の高い中でのマスク着用は要注意
- 屋外で人と十分な距離(2メートル以上)を確保できる場合には、マスクをはずす

### 熱中症が疑われる人を見つけたら

- 涼しい場所へ避難させる
- 衣服をゆるめ、体を冷やす(特に首の回り、足の付け根、脇の下など)
- 水分・塩分を補給する



©宮城県旭プロダクション

### こんなときはためらわずに救急車を呼びましょう

- 自力で水分が取れない
- 意識がない、反応がおかしいとき

熱中症情報に関するホームページ  
熱中症予防情報サイト(環境省)



◎健康推進課

☎022(211)2624

- 凡例
- 日 日時、期間
  - 対 対象
  - 問 問い合わせ
  - 新 場所、会場
  - 定 定員、募集人数
  - ✉ Eメールアドレス
  - 申 申し込み
  - 費 費用、料金
  - 🌐 ホームページに詳細あり

※日程や申込方法など、各記事のより詳しい内容は、📞にお問い合わせください。



印のある問い合わせ先の所在地は、  
宮城県庁 〒980-8570 仙台市青葉区本町3-8-1です。  
(郵送の際は、問い合わせ先(送付先)の担当課名を記載ください)  
(住所は、郵便番号の記載のみでも届きます)

**宮城県民間非営利活動プラザ(みやぎNPOプラザ)指定管理者募集**

県の施設「宮城県民間非営利活動プラザ(みやぎNPOプラザ)」の管理・運営を行う指定管理者を募集します。

●県民に良質なサービスを安定的に提供し、公平で効果的な施設管理を行う民間非営利活動団体

●7月12日(月)～8月26日(木)

詳しくはホームページの募集要項をご覧ください。

共同参画社会推進課  
022(211)2576



**労働委員会事務局**  
022(211)3787

**募集**

**指定管理者の募集**

県の施設「総合運動公園」など20施設を県に代わって管理する指定管理者を募集します。

●県民に良質なサービスを安定的に提供し、公平で効果的な施設管理を行う民間事業者や団体など

●募集期間は施設により異なります。

●募集施設や内容、応募方法など詳しくは左記へお問い合わせください。

行政経営推進課  
022(211)2239



**地球温暖化防止活動推進員候補者養成研修受講者募集**

地球温暖化の現状や対策などの普及啓発活動をボランティアで行う推進員の候補者養成研修受講者を募集します。

●内容「年度内に3回程度の講座を受講し、令和4年度から推進員として活動」

●地球温暖化防止活動に関心のある県内在住の方、20人程度

●無料

●環境政策課などで配付する募集要項をご覧ください。

環境政策課  
022(211)2661



**第70回宮城県統計グラフコンクール**

統計知識の普及と統計の表現技術の研さんを図るため、統計グラフコンクールの作品を募集します。

●テーマ「自由。ただし、小学校4年生以下は児童が観察または調査した結果をグラフ化したもの」

●部門「①小学生1・2年生の部、②3・4年生の部、③5・6年生の部、④中学生の部、⑤高校生以上一般の部、⑥パソコン統計グラフの部」

●規格「B2判(72.8mm×51.5mm)」

●9月3日(金)必着まで

●宮城県統計協会(統計課内)  
022(211)2451



## 車などの運転に不安を感じたら相談を!

加齢や病気などで車の運転を続けることに不安を感じたらお電話ください。

安全運転相談ダイヤル ☎#8080

最近こんな経験ありませんか?

- 周りが見えづらくなった
- 身体の動きが鈍くなった
- 物忘れが多くなった
- 運転中ヒヤッとしたことがある



加齢に伴い、視野障害や筋力の衰えなど、身体機能が低下すると、運転操作のミスへとつながります。これにより、重大な交通事故を引き起こす可能性があります。

「若い頃とちょっと違うな、おかしいな」と感じたら、運転免許証返納の時期です。

運転免許証を返納すると「運転経歴証明書」の交付が受けられます

運転経歴証明書は、運転免許証に代わる公的な身分証明書として利用可能です。

タクシー・バスの運賃割引など、さまざまな特典が受けられます。

(自治体、実施機関により内容は異なります。)

宮城県運転免許センター

☎#8080 または ☎022(373)3601



#8080にダイヤルすると発信場所を管轄する都道府県警察の担当者につながります。受付時間は平日の午前8時30分～午後5時です。通話料は利用者負担です。

## 県からのお知らせ



©宮城県・旭プロダクション  
アニメ むすび丸

△新型コロナウイルス感染症の感染拡大により、内容が変更または中止となる可能性があります。  
△お出掛けの際は、マスクを着用し、発熱や風邪のような症状がある場合は出掛けないなど「新しい生活様式」の実践をお願いします。

**相談**

**性暴力の被害相談**



女性相談員による、性暴力の被害者支援のための相談窓口を開設しています。相談は無料で、プライバシーは厳守されますので、安心してご相談ください。※土曜日は男性相談員もいます。

●性暴力被害にあわれた方および家族「支援内容」相談、医療機関などへの付き添い、被害に伴う受診費用の助成など※警察に届け出をしなくても支援は受けられます。

【受付時間】月曜日から土曜日(祝日・年末年始は除く)午前10時～午後8時(土曜は午後4時まで)

【相談性暴力被害相談支援センター宮城(けやきホットライン)】  
☎0120(5)556460  
☎022(211)2567

共同参画社会推進課

**障害者芸術文化活動を支援します**

芸術文化を志す障害のある方を支援するため、ご本人やご家族、支援者を対象とした相談窓口を設置しています。

造形活動や音楽、ダンスの活動に参加したい、作品を発表したい、障害のある方の芸術文化活動を支援したいなど、お気軽にご相談ください。

【相談S.O.U.P.(スウプ) (障害者芸術活動支援センター@宮城)】



070(5)328)4208  
022(7)74)1576  
soup@ableart.org  
障害福祉課  
022(211)2541



**夜間や休日のおとな救急電話相談は「#7119」へ**

夜間や休日の急な病気やけがで、すぐに病院へ行った方がよいのか迷うときや、応急処置方法が知りたいときの相談ダイヤルを開設しています。

相談員がアドバイスを行うほか、受診の必要性や医療機関を案内します。

●おむね満15歳以上の宮城県在住の方

【相談】☎#7119  
プッシュ回線以外・PHS  
☎022(706)7119

【受付時間】①月曜日～金曜日：午後7時～翌午前8時、②土曜日：午後2時～翌午前8時、③日曜日・祝日：午前8時～翌午前8時(24時間)

●医療政策課  
☎022(211)2622

**労働相談窓口**

賃金や勤務時間などの労働条件、解雇、退職などさまざまな労働問題に関する相談を受け付けています。

【相談】県労働相談窓口(専用ダイヤル)  
☎022(214)1450

【受付時間】月曜日～金曜日(祝日、年末年始を除く)午前8時30分～午後5時15分



## 楽しみながら宮城を学ぼう 第11回宮城マスター検定1級試験 のお知らせ



宮城マスター検定は、産業、観光、食材、歴史、文化などさまざまなジャンルから出題されます。合格者には「1級合格者カード」が交付され、カード提示で施設観覧料などが割引となる特典があります。

※新型コロナウイルス感染症の影響により、開催が変更または中止となる可能性があります。開催についての情報は、ホームページでご確認ください。

日 時	11月14日(日)午後1時30分～2時30分
場 所	県庁2階講堂
合 格 基 準	50問中40問以上正解
これまでの実績	1級受験者1,688人、合格者37人(全体の2.2%)
参 考 図 書	ウェルカムみやぎ観光ガイドブック'21、私たちの宮城県、みやぎ・復興の歩み10、みやぎ・仙台 日本一!百選
申 込 方 法	8月2日(月)から9月17日(金)までに申込書を郵送またはファクシミリにより下記へ提出

富県宮城推進室 (所在地: 🌿)

☎022(211)2791 FAX 022(211)2719



**昨年度の出題問題に挑戦してみよう!**

●宮城県は、全国2位の作付けを誇る大豆の産地ですが、県内で大豆が最も多く作付けされている市町村はどこでしょうか。

- ①仙台市
- ②大崎市
- ③登米市
- ④石巻市

正解…②

ホームページには過去に出題した全問題を掲載しています。

- 凡例
- 日 日時、期間
  - 対 対象
  - 問 問い合わせ
  - 新 場所、会場
  - 人 定員、募集人数
  - Eメールアドレス
  - 申 申し込み
  - 費 費用、料金
  - ホームページに詳細あり

※日程や申込方法など、各記事のより詳しい内容は、問にお問い合わせください。

印のある問い合わせ先の所在地は、  
宮城県庁 〒980-8570 仙台市青葉区本町3-8-1です。  
(郵送の際は、問い合わせ先(送付先)の担当課名を記載ください)  
(住所は、郵便番号の記載のみでも届きます)

【申込書】県社会福祉協議会ホームページまたは各市町村の高齢福祉担当課、市町村社会福祉協議会で配布  
※最優秀作品は令和4年開催のねんりんピックがなわ2022美術展部門へ出展されます。

●宮城県社会福祉協議会  
〒980-0011  
仙台市青葉区上杉1-2-3  
☎022(223)1171

●長寿社会政策課  
☎022(211)2536

●宮城障害者職業能力開発校令和3年度訓練生募集  
【科名】①パソコン基礎科②職域開発科  
【対】①身体障害者手帳(視覚障害)所持者・5人②精神障害者保健福祉手帳所持者・10人  
【訓練期間】①10月5日(火)～令和4年3月8日(火)②10月1日(金)～令和4年3月8日(火)  
【選考日】①8月25日(水)②9月1日(水)  
①7月1日(木)から30日(金)まで、②7月1日(木)から8月6日(金)までに最寄りのハローワークへ  
●宮城障害者職業能力開発校  
☎022(233)3124

●自動車設計等に関する学生向け研修受講者募集  
大学生などを対象に、自動車開発の基礎知識やA・電子制御などの技術

【応募用紙】ホームページからダウンロードまたは郵送により提供  
●すばらしいみやぎを創る協議会事務局(共同企画社会推進課内)  
(所在地) ●  
☎022(211)2576

●夏休み！ふれあい広場  
視覚に障害のある方のためのボランティア体験をしてみませんか。小学3年生以上のどなたでも参加できます。  
【内容】点字図書の製作体験など  
●7月26日(月)から8月20日(金)までの希望日で1時間程度  
●10組  
●宮城県視覚障害者情報センター(仙台市青葉区上杉6丁目5-1)  
●7月21日(水)まで左記センターへ  
●宮城県視覚障害者情報センター  
☎022(234)4047

●障害福祉課  
☎022(211)2541

●宮城シニア美術展作品募集  
【部門】日本画・洋画・書・写真・工芸【テーマ】自由  
●県内在住60歳以上のアマチュアの方  
●1作品500円  
●新県美術館県民ギャラリー  
【展示期間】12月2日(木)～5日(日)  
●入場無料  
●7月1日(木)から10月31日(日)までに申込書を持参または郵送(当日消印有効)により左記協議会へ

を学ぶ「みやぎカーンテリジエント人材育成センター」研修を開催します。  
●主に東北の大学、高専、専門学校等の学生・県内の工業系高校に通う学生  
●8月5日(木)から9月6日(月)のうち18日程度(講座ごと)に選択受講可  
●県庁ほか(一部オンライン)  
●費・無料・7月11日(日)までにホームページから申し込み  
●自動車産業振興室  
☎022(211)2533

●県営住宅への入居  
【募集住宅】募集案内の中で公表  
【募集案内】9月1日(水)から9月12日(日)まで宮城県住宅供給公社、県内各市役所(区役所)、各町村役場、仙台市の各証明発行センター、各県合同庁舎、各ハローワークなどで配布  
●募集案内に同封の申込用紙へ必要事項を記入し、9月1日(水)から12日(日)(消印有効)までに郵送により左記公社へ。  
●宮城県住宅供給公社  
〒980-0011  
仙台市青葉区上杉一丁目1-20  
☎022(224)0014

●住宅課  
☎022(211)3252

# 県からのお知らせ



宮城県・旭プロダクション  
アニメ むすび丸

△新型コロナウイルス感染症の感染拡大により、内容が変更または中止となる可能性があります。  
△お出掛けの際は、マスクを着用し、発熱や風邪のような症状がある場合は出掛けないなど「新しい生活様式」の実践をお願いします。

【家庭の日】絵画・ポスター・川柳募集  
家庭の日(毎月第3日曜日)の推進の一環として、作品(絵画・ポスター・川柳)を募集します。  
【テーマ】家族との交流や絆、家庭と地域とのふれあいなどを題材としたもの  
●県内在住の小・中学生・高校生(川柳は大人も可)  
【規格】画材は自由、大きさ四つ切程度(版画も可)  
●作品の裏面に学校名・学年・氏名・画題・自宅住所・電話番号を記載し、9月3日(金)までに持参または郵送(消印有効)により左記へ(詳しくはホームページをご覧ください)  
●青少年のための宮城県民会議(県共同企画社会推進課内)  
(所在地) ●  
●共同企画社会推進課  
☎022(211)2577

●みやぎ花のあるまちコンクール  
花づくりや緑の育成を通して、地域づくりや人々との交流を行っている団体を募集します。入賞団体には、賞状および記念品を贈呈します。  
●地域や職場などの団体  
●応募用紙に必要事項を記入の上、花づくりや緑の育成を行っている状況が分かる写真を添えて、9月10日(金)までに持参または郵送(消印有効)により下記事務局へ

●宮城シニア美術展作品募集  
【部門】日本画・洋画・書・写真・工芸【テーマ】自由  
●県内在住60歳以上のアマチュアの方  
●1作品500円  
●新県美術館県民ギャラリー  
【展示期間】12月2日(木)～5日(日)  
●入場無料  
●7月1日(木)から10月31日(日)までに申込書を持参または郵送(当日消印有効)により左記協議会へ

## 震災の記憶と教訓を伝え継ぐ

みやぎ東日本大震災津波伝承館が6月6日に開館しました。



- 石巻市南浜町2丁目1-56 (石巻南浜津波復興祈念公園内)
- 午前9時から午後5時まで (毎週月曜日等は休館)
- 入館料無料



●復興支援・伝承課 ☎022(211)2443

## 楽天イーグルス試合観戦ご優待

楽天生命パーク宮城  
宮城球場

### 席種・料金・申込方法

右に記載のホームページ、またはQRコードから対象試合をご確認ください。席種、料金もこちらのサイトからご確認いただけます。お申し込みはすべてWEBからとなり事前購入となります。当日球場での購入はできません。

### 入場方法

当日の引き換えは不要です。Eチケ電子チケット引取をお選びの場合、スマートフォンでチケットマイページからQRチケットを表示してご入場ください。セブン-イレブン引取をお選びの場合、引換票をもってセブン-イレブンで発券いただき印刷されたQRチケットでご入場ください。(別途発券手数料がかかります)

●チケットに関すること：(株)楽天野球団チケットセンター  
☎050(5817)8192 ※10:00～18:00(不定休)

●スポーツ振興課 ☎022(211)3178

### お申し込みはこちらから

<https://www.rakuten eagles.jp/lp/kensei/>



## REBORN ART FESTIVAL 2021-22

リボーンアート・フェスティバル

開催テーマ  
「利他と流動性」



今回で3回目となる「アート」「音楽」「食」の総合芸術祭「リボーンアート・フェスティバル」。東日本大震災から10年という節目に、地域の内側からの復興と新たな循環を生み出すという目的の集大成を目指して、「利他と流動性」をテーマに開催します。

アートキュレーター(企画者)に窪田研二を迎え、総合プロデューサーは引き続き、小林武史が務めます。

### 夏と春、2期に分けた開催

今回は2021年夏と22年春の2期に分けて開催します。夏と春、美しい2つの季節、美しい風景にお誘いします。

### 新たなアートエリア「女川」

これまでの石巻市中心部、牡鹿半島に加え、新たに女川町で有名作家の作品に出会うことができます。

### 宮城県民限定割引

宮城県在住の方限定の割引チケットが発売されます。

ホームページはこちら



<https://www.reborn-art-fes.jp/>

●実行委員会事務局  
☎0225(90)4726

### Reborn-Art Festival 2021-22

会 期 / (夏) 令和3年8月11日(水)～9月26日(日) (春) 令和4年4月23日(土)～6月5日(日)  
※会期中、メンテナンス日(休祭日)を設けます

会 場 / (夏) 石巻市中心部、牡鹿半島、女川町 (春) 石巻地域

主 催 / リボーンアート・フェスティバル実行委員会・一般社団法人APバンク

チケット / 当日(一般)3500円(学生)3000円 / 前売り(一般)3000円(学生)2500円

宮城県民限定チケット2000円 / 中学生以下、障がい者 無料

※ホームページなどから購入できます

# 県庁でのイベント情報

△新型コロナウイルス感染症の感染拡大により、内容が変更または中止となる可能性があります。  
△お出掛けの際は、マスクを着用し、発熱や風邪のような症状がある場合は出掛けなないなど「新しい生活様式」の実践をお願いします。

## 地場産品の展示販売 (県庁1階)



### 7月

5日(月)～9日(金)／仙台市  
12日(月)～16日(金)／川崎町  
26日(月)～30日(金)／大郷町 ※28日(水)を除く

### 8月

3日(火)～6日(金)／登米市 ※4日(水)を除く  
10日(火)～12日(木)／畜産課  
17日(火)～20日(金)／蔵王町  
23日(月)・24日(火)／富谷市  
26日(木)・27日(金)／美里町  
30日(月)～9月3日(金)／白石市

【時間】午前10時～午後3時(売り切れ次第終了)

## 食材王国みやぎマルシェ (県庁1階)

地域の枠を越えて、県内各地から集めた地場産品を展示販売します。(15団体程度出展予定)

7月1日(木)・2日(金)  
時間:午前10時～午後2時

※日時は、変更になる場合があります。  
※第1金・土・日は、「食材王国みやぎ地産地消の日」  
豊かな自然が育んだ宮城の食材を味わいましょう

◎食産業振興課 ☎022(211)2815



## 県政広報展示室企画展 (県庁18階)

7月5日(月)～8月6日(金)

Wood・もっと・みやぎ2021

林業技術総合センターの紹介

8月10日(火)～9月3日(金)

仙台港開港50周年記念

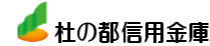
【時間】午前9時30分～午後4時(土日祝日を除く)

※展示室での販売はありません

◎広報課 ☎022(211)2285



## 県民ロビーコンサート (県庁1階)



7月28日(水) 午後0時15分～45分

七ヶ浜町立七ヶ浜中学校吹奏楽部(中学生によるアンサンブル)

「青と夏」[梁塵秘抄～熊野古道の幻想]ほか

8月4日(水) 午後0時15分～45分 (スペシャルコンサート)

南部流角力節語り部協会(相撲甚句)

「第四代横綱谷風梶之助」[宮城名所]ほか

8月25日(水) 午後0時15分～45分

林 竜也(クラシックギターによる独奏)

「荒城の月」[Encima del Caballo[馬の上で]]ほか



開催の様子(和楽器による演奏)

※曲目は変更となる場合があります

◎消費生活・文化課 ☎022(211)2527



# 県政広報ガイド

広報課 Facebook メールマガ・みやぎ



## ラジオ(県からのお知らせ)

●TBCラジオ／(金)午後2時50分～(土)午前11時50分～  
●エフエム仙台／(月～金) 午前10時35分～  
各コミュニティエフエム

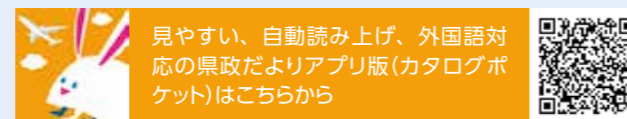


## 新聞(県からのお知らせ)

河北・朝日・読売・毎日・産経にて掲載  
7月4日(日)、8月1日(日)に掲載予定

## ホームページ・カタログポケット

視覚障害者や高齢者などに配慮し、音声読み上げ機能を導入しています。県政だよりはアプリ、ウェブ(PDF)でも公開中です。



## 編集後記

4月に入庁し、今号から本格的に県政だよりの作成に携わっています。社会人1年目で不安もありましたが、とてもやさしい課の皆さんのおかげで毎日楽しく仕事をしています。県政だよりの作成を通して、私自身宮城の新たな魅力に気づかされる日々です。これからよろしくお願ひします。(武)

凡例	日時、期間	対象	問い合わせ
	場所、会場	定員、募集人数	Eメールアドレス
	申し込み	費用、料金	ホームページに詳細あり

※日程や申込方法など、各記事のより詳しい内容は、◎にお問い合わせください。  
◎印のある問い合わせ先の所在地は、宮城県庁 〒980-8570 仙台市青葉区本町3-8-1です。

# 県からのお知らせ

◎宮城県・旭プロダクション  
アニメ むすび丸



## 高校生地産地消 お弁当コンテスト作品

地産地消をテーマにしたお弁当作りを通して、県産食材の活用方法やアイデアなどを競う「高校生地産地消お弁当コンテスト」の作品を募集しています。今回は11回目を迎え、入賞作品は、コンビニエンスストアなどの協力により、商品化が検討されます。  
◎県内の高等学校および特別支援学校に在学する生徒

【応募条件】多くの県産食材・加工品を使用し、材料費は500円以内  
【応募期限】9月8日(水)  
詳しくは食材王国みやぎ公式ホームページをご覧ください。  
◎食産業振興課  
☎022(211)2813



## 催し



## 石巻高等技術専門学校 オープンキャンパス

自動車整備科、金属加工科、木工科の訓練内容説明、校内見学、実習の見学や体験を行います。どなたでも参加できますので、気軽にお越しください。実習を体験したい方は、軽作業に適した服装でお越しください。  
◎①7月17日(土)②8月29日(日)(開催時間はホームページで確認ください)  
◎石巻高等技術専門学校(石巻市門脇青

葉西27-1)  
◎無料・不要  
◎宮城県立石巻高等技術専門学校  
☎0225(22)1719



## 大崎高等技術専門学校 オープンキャンパス

【内容】電気科および木の家づくり科の訓練内容の説明、見学および体験授業  
◎7月30日(金)午前10時～午後0時30分(受付は午前9時30分から)  
◎大崎高等技術専門学校(大崎市古川米倉字上屋敷51)  
◎高校生、保護者および一般の方  
◎無料・不要  
◎宮城県立大崎高等技術専門学校  
☎0229(22)1357

◎県農業大学校  
☎022(383)8139



## 県農業大学校 オープンキャンパス

本校に入校希望の高校生などを対象に、学校紹介や模擬授業、施設案内を行います。入校試験の概要についても説明します。  
◎①7月17日(土)②7月31日(土)いずれも午前9時30分から正午まで  
◎無料・ホームページから様式をダウンロードし必要事項を記入の上、メールまたはファクシミリにより左記入  
◎県農業大学校  
☎022(383)8139



広告枠