



みやぎの 農業農村整備



令和3年度



第8回みやぎのふるさと農美里フォトコンテスト
宮城県知事賞「たんぼ大好き」(栗原市)



第8回みやぎのふるさと農美里フォトコンテスト
入選作品「作柄占い」(涌谷町)



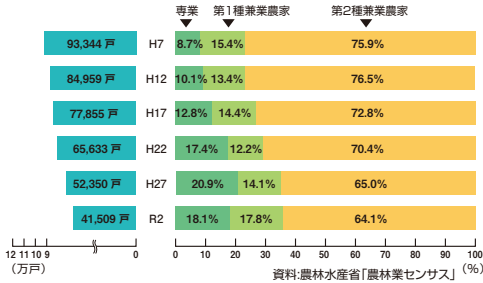
農地の状況(岩沼地区)



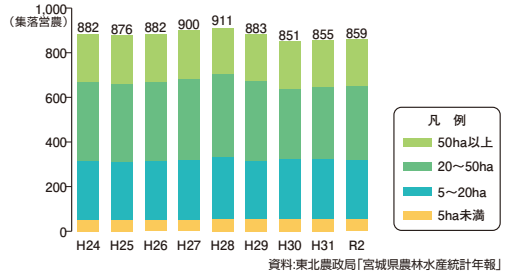
第8回みやぎのふるさと農美里フォトコンテスト
入選作品「メガネ橋が架かる頃」(角田市)

宮城県の農業(1)

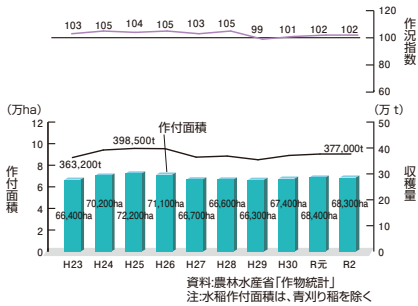
■農家数(総農家)及び専業農家の構成(販売農家)



■集落営農数(現況集積面積規模別)



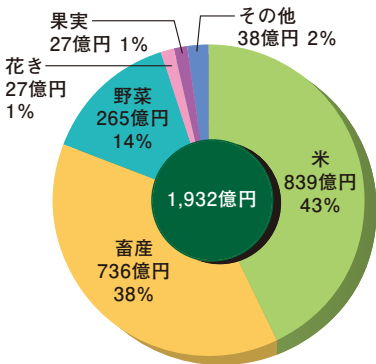
■水稻作付面積と収穫量及び作況指数の推移



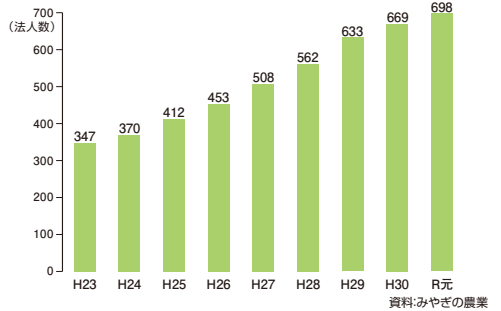
■新規就農者数の推移



■農業産出額 (R元)



■農業法人数の推移



■生産量が全国上位の品目

順位	品目	生産量等(トン、頭)
1	せり	443
1	パプリカ	1,441
2	つるむらさき	190
2	大豆	15,100
5	米	376,900
7	そらめめ	477
7	肉用牛	80,900
9	乳用牛	18,500
10	いちご	4,460

資料:みやぎの農業

■主な農産物の産出額順位

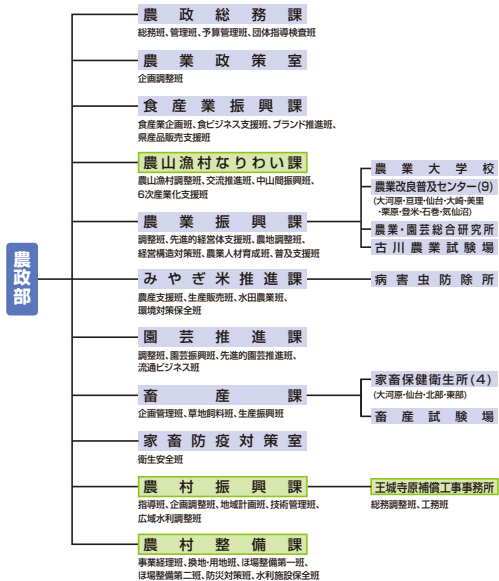
順位	品目	構成比 (%)	産出額 (億円)
1	米	43.4	839
2	肉用牛	14.2	274
3	鶏卵	6.8	131
4	豚	6.6	127
5	生乳	6.3	121
6	いちご	3.2	61
7	ブロイラー	3.0	57
8	きゅうり	1.6	30
9	トマト	1.5	29
10	ねぎ	1.3	26

資料:みやぎの農業

宮城県農政関係部局組織図

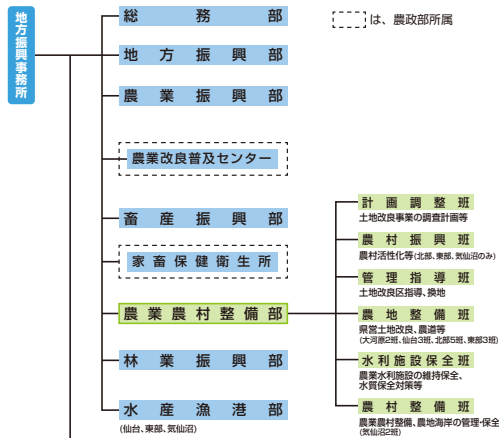
(令和3年4月1日現在)

県庁



地方振興事務所組織図(経済工商観光部所属)

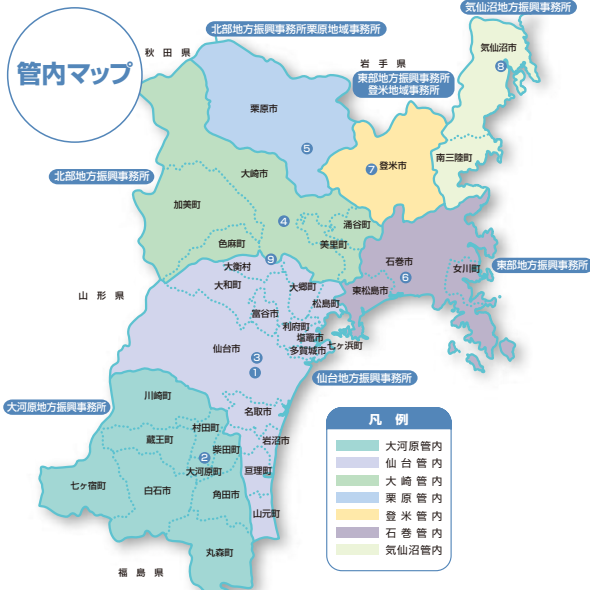
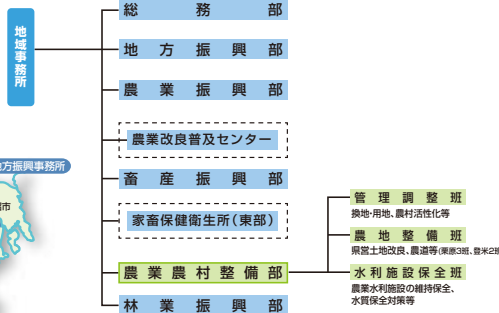
●地方振興事務所(大河原・仙台・北部・東部・気仙沼)



地域事務所

(北部栗原・東部登米)

●地域事務所(栗原・登米)



- 宮城県庁
 - 〒980-8570 仙台市青葉区本町3-8-1 ☎ 022(211)2111
- 大河原地方振興事務所
 - 〒989-1243 大河原町字南129-1 ☎ 0224(53)3111
- 仙台地方振興事務所
 - 〒981-8505 仙台市青葉区堤通南宮町4-17 ☎ 022(275)9111
- 北部地方振興事務所
 - 〒989-6117 大崎市古川旭4-1-1 ☎ 0229(91)0701
- 北部地方振興事務所 栗原地域事務所
 - 〒987-2251 栗原市築館藤木5-1 ☎ 0228(22)2111
- 東部地方振興事務所
 - 〒986-0861 石巻市あゆみ野5-7 ☎ 0225(95)1411
- 東部地方振興事務所 登米地域事務所
 - 〒987-0511 登米市迫町佐沼字西佐沼150-5 ☎ 0220(22)6111
- 気仙沼地方振興事務所
 - 〒988-0181 気仙沼市赤岩杉ノ沢47-6 ☎ 0226(24)2121
- 王城寺原補償工事事務所
 - 〒981-3602 大衡村大衡字平林63-1 ☎ 022(345)5175

宮城県の農業(2)

農家所得

[単位：千円/戸当たり]

区分	宮城県						東北	全国
	昭和60年	平成7年	平成12年	平成17年	平成22年	平成27年	平成27年	平成27年
農業所得	1,066	1,187	906	1,338	1,286	1,048	1,431	1,527
農外所得	5,850	5,617	5,135	3,975	3,556	3,161	2,833	3,433
農家所得	6,916	6,804	6,041	5,313	4,842	4,209	4,264	4,960

資料：東北農政局「宮城農林水産統計年報」

農業産出額の推移

[単位：億円]

区分	宮城県						東北	全国
	昭和60年	平成12年	平成17年	平成22年	平成27年	令和元年	令和元年	令和元年
農業産出額	3,500	2,202	1,997	1,679	1,741	1,932	14,319	89,387
米	2,093	1,098	920	667	635	839	4,876	17,484
麦類	7	10	8	3	2	2	6	543
野菜	284	281	259	268	266	265	2,345	21,515
果実	30	25	21	22	24	27	2,147	8,399
工芸農作物	45	10	6	3	2	1	111	1,699
その他	82	109	91	73	68	57	459	7,394
耕種計	2,541	1,534	1,305	1,036	996	1,194	9,942	56,513
肉用牛	165	185	194	193	236	274	1,042	7,482
乳用牛	203	166	155	137	135	137	704	9,353
豚	348	106	127	107	140	127	1,009	6,122
にわとり	219	205	207	201	231	198	1,567	8,647
その他畜産物	21	4	6	2	1	1	36	740
畜産計	939	666	689	640	743	736	4,358	32,344
加工農作物	3	3	3	3	2	2	19	530

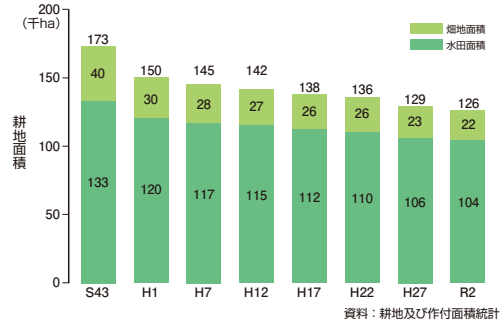
資料：東北農政局「宮城農林水産統計年報」

注：宮城県の農業産出額のピークは、昭和60年である。

注：四捨五入の関係で、各項の合計は、総数と必ずしも一致しない。

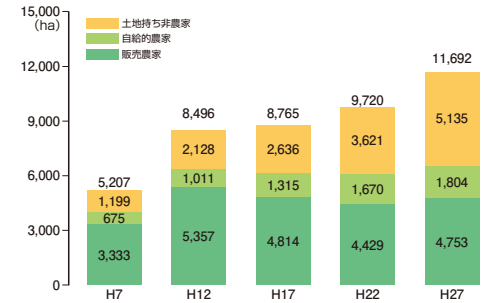
耕地面積の推移

本県の耕地面積は、昭和43年(耕地面積：172,100ha)をピークに年々減少の一途にあり、令和2年で耕地面積は125,800haとなっており、その内訳は水田面積103,700ha、畑地面積22,100haとなっています。



資料：耕地及び作付面積統計

耕作放棄地の推移



資料：農林水産省「農林業センサス」

管内別水田整備状況

本県の水田は、耕地面積の81%を占めており、北上川、鳴瀬川、名取川、阿武隈川等の河川沿いの低平地に広く分布しています。

令和元年度末現在の宮城県の水田整備率は、71%となっています。

管内別の整備としては、登米管内の整備率が最も高く、次いで石巻管内、うち大区画では石巻管内が最も高くなっており気仙沼管内では、やや遅れている状況となっています。

管内	全水田面積(ha)	水田整備率		うち大区画	
		整備済面積(ha)	整備率(%)	整備済面積(ha)	整備率(%)
全県	110,277	78,787	71	35,397	32
大河原	11,890	6,516	55	545	5
仙台	20,849	15,637	75	6,787	33
大崎	31,940	23,703	74	12,651	40
栗原	16,100	9,456	59	2,909	18
登米	16,400	13,862	85	5,506	34
石巻	11,405	9,242	81	6,996	61
気仙沼	1,693	372	22	4	0

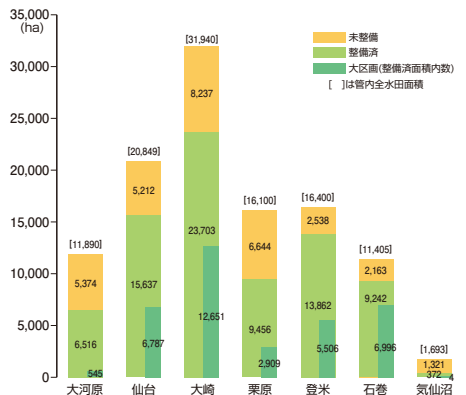
注1. 整備率は令和元年度末 2. 整備済は20a区画以上 3. 大区画は50a以上

4. 面積及び整備率は、整数値表示としているため、必ずしも計は一致しない

5. 全水田面積は、耕地面積のうちの水田面積を表す

注) 東日本大震災津波被災地域の農地転用面積等の整理が必要であり、整備済み面積は参考値扱い

注) 水田面積は、H22の数値(震災前)である



平成23年(2011年)の東日本大震災の状況

■発生日時

平成23年3月11日(金)午後2時46分頃

■震央地名、震源の深さ

三陸沖(北緯38.1度、東経142.5度)

牡鹿半島東南東約130km付近 深さ約24km

■規模

マグニチュード9.0

最大震度7(栗原市)

■津波の高さ

・石巻市鮎川 8.6m以上

※津波計等による津波の最大の高さ
(平成23年6月3日仙台管区気象台発表)

・仙台港 7.2m

※痕跡等から推定した津波の高さ
(平成23年4月5日仙台管区気象台発表)

※参考:「東北地方太平洋沖地震津波
合同調査グループ」による推定

南三陸町志津川 20.2m

女川漁港 34.7m

南三陸町歌津 26.1m

※最大で内陸6kmまで津波が到達

※県土の4.5%に当たる327km²が浸水

■津波被害の状況



農林水産関係被害額の状況

全体被害額: 約1兆2,952億円 (うち津波被害額: 約1兆2,537億円)

■農業関連被害 …… 約5,454億円

うち農地・用排水機場等被害 約3,973億円

うち集落排水施設等被害 約269億円

うち農地海岸保全施設被害 約435億円

・農地の浸水(14,341ha)

・海岸防潮堤破損(26.5km)

・用排水路、農道等の損壊(5,134箇所)

■畜産関連被害 …… 約50億円

■林業関係被害 …… 約551億円

■水産業関連被害 …… 約6,804億円

■その他(県管理施設等) …… 約93億円



第3期みやぎの農業農村整備基本計画の取り組み方向

「次代に向けて **たすき** 田水郷 **たから** をつなぐ みやぎの農業・農村」

第3期みやぎ農業農村整備基本計画では、「**強靱な農業・農村**」を土台として、「**儲ける農業**」と「**活力ある農村**」の形成を目指し、3つの基本項目に沿って7つの施策を推進していくこととしています。また、基本項目毎に「重点推進プロジェクト」を設定し、今後5年間において優先的かつ重点的に取り組むこととしています。

基本項目Ⅰ 人口減少下で持続的に発展する農業の振興（儲ける農業）

施策1：先進技術等を活用した農業生産の効率化と高度化

- アグリテックの推進に向けた基盤整備
- 時代のニーズに対応した農業技術の確立と現地普及

施策2：基盤整備と集積・集約化による農地利用の高度化

- 農業の成長産業化に向けた農業基盤整備
- 中山間地域等における農業生産の効率化と優良農地の確保
- 担い手への農地集積・集約化の推進
- 農業水利施設等のストックマネジメントの推進（農業用水の安定供給）

施策3：先進的大規模拠点を中心とした園芸産地の確立

- 大規模露地園芸の振興
- 農地整備事業を契機とした施設園芸用地の創出

基本項目Ⅱ 多様な主体が活躍できる農村の構築（活力ある農村）

施策4：関係人口と共に創る活力ある農村

- 農村を支える人材育成と体制整備
- 交流拡大による関係人口の創出
- 農村におけるデジタルトランスフォーメーションの推進

施策5：地域資源を活用した多様ななりわいの創出

- 地域資源の掘り起こしと磨き上げ
- 地域運営組織等による地域資源を活用したなりわいの創出
- 「地消地産」による地域経済循環の構築

施策6：環境と調和した持続可能な農業・農村づくり

- 農村の地域資源保全活動の推進による多面的機能の維持・発揮
- 土地改良区の体制強化
- 野生鳥獣による農作物被害対策の強化とジビエ利活用の拡大

基本項目Ⅲ 自然災害に対応した農村地域の防災・減災対策の強化（強靱な農業・農村）

施策7：農業・農村の強靱化による地域防災力の強化

- 農村の防災機能の充実
- 田んぼダム等農村地域の有する洪水調節機能の効果的な発揮
- 農業水利施設等のストックマネジメントの推進（排水機能の維持・保全）
- 農村地域の生活環境の維持

基本項目Ⅰ 人口減少下で持続的に発展する農業の振興（儲ける農業）

令和3年度主要事業

◆競争力のある農業の実現に向けて、担い手への農地の集積・集約化や生産コストの削減を図る農地の大区画化等の基盤整備を推進します。また、野菜等の高収益作物の導入による収益性の向上を目指し、水田の汎用化を進めます。

農地整備実施地区数 42地区 (A=240ha)

◆農業農村整備事業を計画的に推進するため、事業管理計画に基づき、事業計画の調査・策定に取り組みます。

調査計画地区数 37地区 (うち新規13地区)

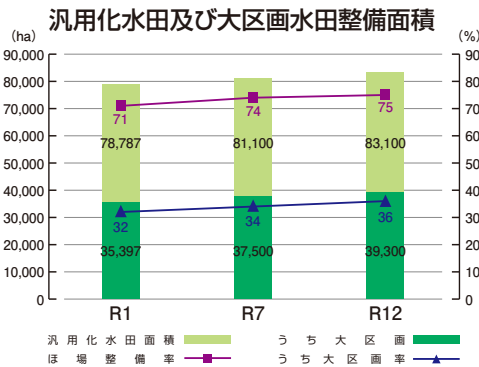
将来の姿（目標指標）

○汎用化水田の面積（20a以上）

うち大区画水田整備面積（50a以上）

○野菜等の高収益作物を導入する新規地区

令和元年(基準年)	令和7年(中間年)	令和12年
4団体	55団体	80団体



大区画化・汎用化された水田で高収益作物を栽培

重点推進プロジェクト① 収益力向上に向けた基盤整備

本県の水田整備率（20a以上）は72%（R2見込み）と全国平均を上回り、特に大区画水田（50a以上）整備率は32%と全国トップクラスとなっています。

こうした本県の強みを活かしながら、収益性の高い農業を展開していくため、**農地の大区画化**のほか、高収益作物導入に向けた**水田の汎用化を推進**します。

農地整備事業：出来川左岸上流地区（涌谷町、美里町）



実施前



実施後

主要事業

農業競争力強化農地整備事業
農地耕作条件改善事業

農山漁村地域整備交付金
中山間地域総合整備事業

農地中間管理機構関連農地整備事業

SUSTAINABLE DEVELOPMENT GOALS



基本項目Ⅱ 多様な主体が活躍できる農村の構築（活力ある農村）

令和3年度主要事業

◆農業・農村が有する多面的機能の維持・発揮のための地域活動や営農の継続等に対して支援を行います。

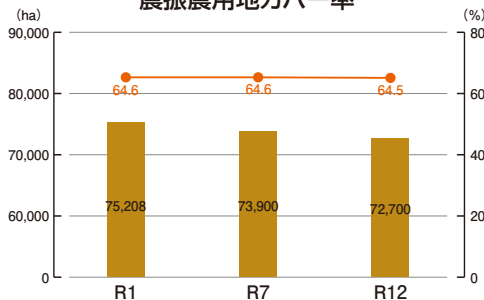
◆関係人口の創出を図るため、農山漁村交流拡大プラットフォームを活用した農山漁村地域と事業者のマッチングなど、多様な参画者による交流活動が行える体制づくりを支援します。

日本型直接支払取組予定面積 A=74,900ha

将来の姿（目標指標）

○日本型直接支払制度取組面積

日本型直接支払制度取組面積と
農振農用地カバレッジ



○農村環境保全等の協働活動に参加した人数

令和元年(基準年)	令和7年(中間年)	令和12年
58,102人	68,500人	78,500人



花の植栽



田んぼの生きもの調査

重点推進プロジェクト② 地域と関わりを持つ関係人口の創出

農山漁村交流拡大プラットフォームにより、ビジネスを展開したい農林漁業者や団体、さらに県内外の企業や個人とのネットワークを構築し、新たな関係人口を創出します。



地域づくりワークショップ



援農ボランティア

主要事業

令和のむらづくり推進事業

地域資源・キャリア人材フル活用事業

むらまち交流拡大推進事業

SUSTAINABLE DEVELOPMENT GOALS



基本項目Ⅲ 自然災害に対応した農村地域の防災・減災対策の強化（強靱な農業・農村）

令和3年度主要事業

◆防災・減災・国土強靱化のための5か年加速化対策として、早急に対策が必要な防災重点ため池等について、安全性を確保するための対策に取り組みます。

防災重点農業用ため池調査 537箇所
（劣化状況評価 447箇所）
（地震豪雨耐性評価 90箇所）

◆洪水被害を緩和する「田んぼダム」の取組を拡大するため、モデル地区の設定、効果の検証を行うとともに適地の選定について検討します。

田んぼダム導入促進・効果検証モデル事業
実施地区数1地区【千刈江地区(大崎市)】

将来の姿（目標指標）

○地震・豪雨対策に取り組む防災重点農業用ため池数

令和元年(基準年)	令和7年(中間年)	令和12年
—	9箇所	35箇所

○田んぼダムを導入した面積

令和元年(基準年)	令和7年(中間年)	令和12年
26ha	330ha	630ha

重点推進プロジェクト③ 農村の暮らしを守る防災・減災対策

農村地域の安全・安心な暮らしを守るため、防災重点農業用ため池に係る防災対策を推進するほか、田んぼダムに取り組みます。



決壊した農業用ため池(白石市)



田んぼダム対応排水樹・堰板

主要事業

農村地域防災減災事業
農業競争力強化農地整備事業

農業水路等長寿命化・防災減災事業
田んぼダム導入促進・効果検証モデル事業

宮城県ため池サポートセンターの開設

防災重点農業用ため池の施設管理者等に対してため池管理者の適正な保全管理を支援するため、「宮城県ため池サポートセンター」を設置しました。専門技術者による電話相談や技術的助言、現地パトロール、ため池管理者を対象とした技術力向上のための研修会などを実施します。



ため池サポートセンター概要

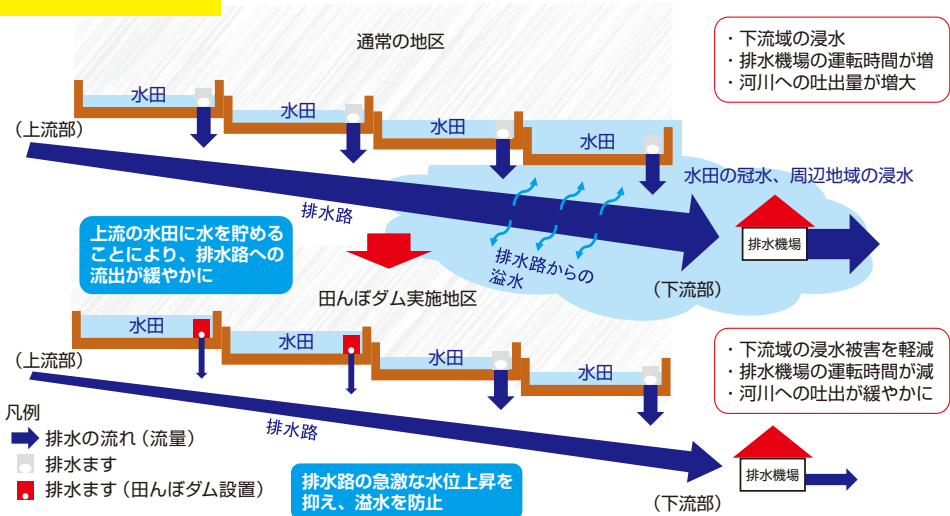


整備された農業用ため池

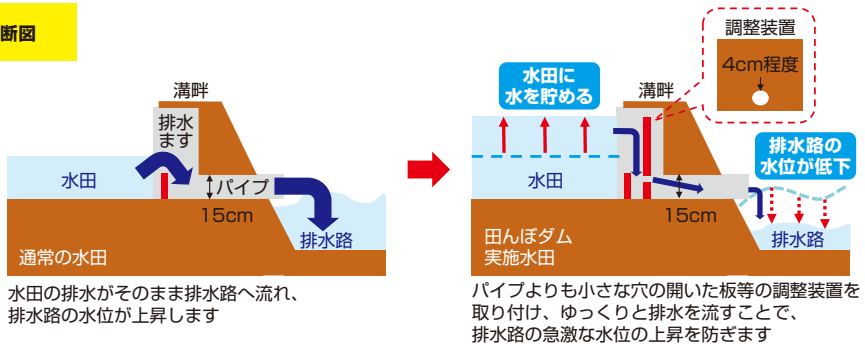
「普段は**田んぼ**、時々**ダム**。」

田んぼダムは地域の洪水を軽減する取組です。

縦断面図（大雨のとき）



横断面図



「宮城県田んぼダム実証コンソーシアム」設立

田んぼダムの効果や適地の検証を行うとともに、田んぼダムの普及に向けた多様な課題を解決することで、「田んぼダム」の取組拡大を図るため、「宮城県田んぼダム実証コンソーシアム」を設立しました。

今後は、多面的機能支払交付金活動組織への啓蒙普及や市内の小学校や中学校を対象に体験学習を実施するなど、巧みな水管理として普及促進を図っていきます。



設立総会の様子



現地研修

SUSTAINABLE DEVELOPMENT GOALS



農業農村整備事業負担割合一覽表

● 県営事業

区分	事業名	負担率					
		国	県	市町村	その他		
農林生産者協会の保全事業	水利施設整備事業						
	基幹水利施設整備型	一般型 ※()はダムに係る分 ※H23新規地区以降適用	50 (55)	25 (40)	10 (10)	15 (-)	
	排水対策特別型	排水対策特別型 ※H23新規地区以降適用	50	25	10	15	
	基幹水利施設保全型	基幹水利施設ストックマネジメント事業 (機能保全計画策定) 対策工事及び緊急補修工事	50	25	25		
農林整備事業	農地整備事業	(旧一般型)	50 (55)	27.5 (30) (32.5) (35)	10 (10) (7.5)	12.5 (7.5) (10) (5)	
	(旧田舎集積型)	※ []はH2新規地区まで適用 ※ ()はH17まで新規地区及びH19まで新規2期地区に適用 ※ []はH12まで新規地区適用 ※ ()は中山間地域に適用	50 (55)	27.5 (30) (32.5) (35)	10 (10) (7.5)	12.5 (7.5) (10) (5)	
	※農業競争力強化農地整備事業、農山漁村地域整備交付金及び農村地域復興再生基盤総合整備事業	※ []はH18～22新規地区適用 ※ ()はH17まで新規地区適用 ※ []はH12まで新規地区適用 ※ ()は中山間地域に適用	50 (55)	27.5 (30) (32.5) (35)	10 (10) (7.5)	12.5 (7.5) (10) (5)	
	農地中間管理機構関連	一般 ()は推進費含む 地域 ()は推進費含む	50 (62.5)	27.5	10		
	農地耕作条件改善事業	(切出地区) 地域内農地集積型、高収益作物転換型 ※ ()は中山間地域に適用	50 (55)	27.5	10	12.5 (7.5)	
	農山漁村地域復興基盤総合整備事業	(移行地区) 一般 ※ []はH25以降一般地域 地域 ※ ()はH23・H24一般地域 中山間 ※ []はH25以降中山間地域 地域 ※ ()はH23・H24中山間地域 (新規地区・H24以降新規地区)	75 (16.942) (15.95) (15.823)	[16.5] (6.3158) (15.95) (4.3)	[6.0] (6.3158) (4.3)	2.5 (2.25)	
	農地整備事業(通作条件整備)	(基幹農道整備)	一般型	50	未定	-	
	(一般農道整備)	一般型	50	未定	-		
	防災ダム事業	防災ダム工事	55	39	6	-	
	ため池整備事業	(ため池総合整備工事)	地震・豪雨対策型(豪雨対策・大規模) ※ ()は中山間地域 地震・豪雨対策型(豪雨対策・小規模) ※ ()は中山間地域 地震・豪雨対策型(地震対策・大規模) ※ ()は中山間地域 地震・豪雨対策型(地震対策・小規模) ※ ()は中山間地域 一般整備型(大規模) 一般整備型(小規模)40ha以上 ※ ()は中山間地域 一般整備型(小規模)40ha未満 ※ ()は中山間地域 ため池長寿命化型 ※ ()は中山間地域	55 (55) (55) (55) (55) (55) (55) (55) (55) (55)	34 (34) (34) (34) (34) (34) (33) (33) (29) (29) (29) (29)	11 (11) (11) (11) (11) (12) (12) (16) (16) (16)	
ため池群整備工事	(大規模) (小規模) ※ ()は中山間地域	55 (55)	34 (34)	11 (11)			
用排水施設等整備事業	漏水防除(大規模)基幹施設 400ha以上 漏水防除(大規模)その他施設 1,000ha以上 漏水防除(小規模)基幹施設 300ha以上 ※ ()は中山間地域 漏水防除(小規模)基幹施設 ※ ()は中山間地域 漏水防除(小規模)その他施設 100ha以上 ※ ()は中山間地域 用排水施設(大規模)400ha以上 用排水施設(小規模)200ha以上 ※ ()は中山間地域 用排水施設(小規模)200ha未満 ※ ()は中山間地域	55 (55) (55) (55) (55) (55) (55) (55)	37 (42) (42) (37) (37) (32) (32) (29) (29) (29) (29)	8 (8) (8) (13) (18) (18) (17) (16)			
特定農業用管路等特別対策事業	県営造成施設 ※ ()は中山間地域(H25以降適用)	50 (55)	35 (35)	10 (10)	5 (0)		
国営造成施設管理体制整備促進事業	管理体制整備型(計画策定事業)	50	50	-			
農業用河川工作物等応急対策事業	河川応対(大規模) 総事業費1億円以上 河川応対(小規模) 総事業費5,000千円以上 ※ ()は中山間地域 河川応対(小規模) 総事業費800千円以上 ※ ()は中山間地域	55 (55) (55)	37 (42) (42)	8 (3) (3)			

区分	事業名	負担率				
		国	県	市町村	その他	
農林生産者協会の保全事業	農村防災施設整備事業	農村防災施設整備(旧農村災害対策整備事業) ※ ()は中山間地域	50 (55)	29 (29)	14 (14)	7 (2)
	地すべり対策事業	地すべり防止工事	50	50	-	
農林整備事業	農村地域防災減災事業	調査計画	100 (定額)	-	-	
	基幹水利施設管理事業	荒砥沢ダム(本体、小田ダムに係る分) 荒砥沢ダム(沖富調整池)に係る分 岩釜沢、ニッソダムに係る分	30 (30) (30)	70 (30)	- (40)	- (20)
農林整備事業	地域用水環境整備事業	地域用水環境整備型 歴史的施設保全型	50	25	25	
	農村地域集落基盤再編整備事業	農業生産基盤 中山間地域総合整備事業	55 (55)	30 (30)	10 (15)	5 (15)
その他	海洋保全施設整備事業	高潮対策、優良対策、海岸防劇対策 ※ ()は離島 津波・高潮危機管理対策	50 (55)	50 (45)	-	
	障害防止対策事業	海洋環境整備	100 (66.7)	0 (16.7)	0 (16.6)	-

● 団体営事業

区分	事業名	負担率			
		国	県	その他	
農林生産者協会の保全事業	水利施設整備事業				
	基幹水利施設保全型	対策工事業 ※ []は県有ダムに係る分	50 (50)	14 (14)	36 (-)
	地域農業水利施設保全型	対策工事業 ※ ()は4法指定地域	50 (55)	14 (15)	36 (30)
	ため池整備事業(ため池総合整備工事)	地震・豪雨対策型(大規模) ※ ()は中山間地域 一般整備型(大規模) 一般整備型(小規模)、長寿命化型 ※ ()は中山間地域	55 (55) (55)	19 (21) (18)	26 (24) (27)
	用排水施設等整備事業	市町村営 ※ 20ha以上	50	1	49
	特定農業用管路等特別対策事業	特別対策事業(国営造成施設) ※ 吹付け材の除去復旧に限る	50	21	29
	国営造成施設管理体制整備促進事業	特別対策事業 操作体制整備型 管理体制整備型(推進・支援事業) ※ []はH19新規地区以降適用	50 (60)	1 (1)	49 (39)
	水利施設管理強化事業	※ R3新規造成施設管理体制整備促進事業から切出し ※ 国営造成施設管理体制整備促進事業をH19新規地区以降適用	50	25	25 (49)
	農地造成施設管理体制整備促進事業	推進・支援事業	-	50	50
	土地改良施設維持管理適正化事業	土地改良施設維持管理適正化事業	30	30	40
基幹水利施設管理事業	基幹水利施設管理事業 ※ ()はH23新規地区以降適用	30	[1~30]	40~69 (69)	
農村整備事業	集落基盤整備事業	農業生産基盤 農村生活環境 実施設計の策定	50 (50)	14 (14)	36 (49)
	農業集落排水事業	施設等の整備又は改築 ※ 県の高上は農業集落排水整備 推進交付金 施設等の調査及び計画の策定	50	-	50 (50)
	農道	定額助成	50	-	50
	農道	定額助成	50	-	50

● 非公共事業

事業名	負担率			
	国	県	その他	
中山間地域等直接支払交付金事業	4法指定地域	1/2	1/4	1/4
多面的機能支払交付金事業	知事特認地域	1/3	1/3	1/3
	農地維持支払交付金 資源向上支払交付金	1/2	1/4	1/4
農地耕作条件改善事業	団体営 ※ ()は中山間地域	50 (55)	14 (14)	36 (31)
農業水路等長寿命化・防災減災事業	団体営 ※ ()は6法指定地域等	50 (55)	14 (14)	36 (31)
	定額助成	50	-	50
長寿命化対策(機能保全計画策定)	定額助成	50	18	32
自然災害等対策(ため池整備)	定額助成	50	18	32
ため池の保全・避難対策(1/4ドマツ作成)	定額助成	50	-	50
ため池の保全・避難対策(監視・管理体制の強化)	定額助成	50	-	50

※ 土地改良事業における地方公共団体の負担割合の指針(ガイドライン)に基づき設定

農業生産基盤整備・保全事業（国営・県営）

番号	地区名	着工	完了 予定	関係市町名	全体事業量	受益面積 (ha)	全体事業費 (百万円)	進捗率 (%)	
国営事業									
国営かんがい排水事業、国営施設応急対策事業									
1	河 南 二 期	28	R9	石巻市、東松島市、涌谷町、美里町	排水機場 揚水機場 用水路工 排水路工 3 箇所 4 箇所 17,400m 4,800m	4,707	14,000	27	
2	名 取 川 (応 急)	28	R3	仙台市、名取市、岩沼市	頭首工	2,653	2,100	77	
3	角 田 (応 急)	31	R8	角田市	排水機場	2,737	5,900	12	
4	旧 迫 川 (応 急)	R3	R8	大崎市、涌谷町	揚水機場 用水路工 1 箇所 2,900m	912	2,500	新規	
計	4 地区					11,009	24,500		
県営事業									
水利施設整備事業（基幹水利施設整備型）									
1	大 崎 西 部 3 期	22	R5	大崎市、加美町	頭首工 用水路工 2 箇所 6,128m	1,111	2,164	72	
2	銭 神	22	R3	大崎市、松島町	用水路工	479	1,082	98	
3	五 ヶ 村 堀	22	R3	登米市	排水機場 排水路工 1 箇所 1,100m	2,133	2,968	95	
計	3 地区					3,723	6,214		
水利施設整備事業（基幹水利施設保全型）									
1	柴 田	26	R5	柴田町	頭首工	512	608	31	
2	中 谷 地・沼 尻	26	R5	角田市、丸森町	排水機場	1,542	970	66	
3	井 津	27	R3	石巻市	排水機場	457	173	57	
4	坂 津 田	28	R4	角田市	揚水機場	217	249	71	
5	第 4 旧 迫 川	29	R5	登米市	揚水機場	1,405	262	65	
6	大 谷 地	29	R4	大崎市、涌谷町	揚水機場	553	530	73	
7	坪 石	30	R5	角田市	揚水機場	767	309	60	
8	桜 小 斎	30	R5	角田市	揚水機場	876	660	27	
9	新 小 斎	30	R5	角田市、丸森町	揚水機場 用水路工 1 箇所 593	593	596	20	
10	中 津 山	30	R3	石巻市、登米市	揚水機場 用水路工 3 箇所 1 箇所	1,327	679	72	
11	宿 の 沢	30	R3	栗原市、登米市	宿の沢ダム改修	722	632	90	
12	二 間 堀	R2	R6	美里町	揚水機場	447	291	8	
13	荒 砥 沢・小 田	R2	R4	栗原市	ダム	8,100	192	57	
計	13 地区					17,518	6,151		
農業水路等長寿命化・防災減災事業（長寿命化対策）									
1	不 来 内	27	R3	大郷町、松島町	排水機場	241	657	98	
2	第 3 旧 迫 川	27	R3	登米市	揚水機場 排水機場 3 箇所 1 箇所	687	416	100	
3	内 川 松 沢	R1	R4	大崎市	小水力発電施設	4,755	500	26	
計	3 地区					5,683	1,573		
農地整備事業（旧経営体育成型）									
1	田 尻 中 央	15	R5	大崎市	区画整理	265ha	2,993	62	
2	田 尻 中 央 2 期	16	R5	大崎市	区画整理	307ha	4,396	90	
3	高 城	22	R4	色麻町、加美町	区画整理	67ha	1,150	87	
4	名 罎	22	R5	涌谷町	区画整理 暗渠排水 35ha 111ha	116	1,456	97	
計	4 地区					755	9,995		
農地整備事業（旧担い手育成型）									
201★	大 川	10	R3	石巻市	区画整理	413ha	413	9,800	100
202★	北 上	12	R3	石巻市	区画整理	292ha	292	5,765	100
計	2 地区					705	15,565		
農地整備事業（旧面的集積型）									
301	千 刈	22	R4	大崎市	区画整理	152ha	152	1,852	92
302	針 生 前	22	R3	村田町	区画整理	22ha	22	672	90
303	蕪 栗 沼	23	R6	大崎市	区画整理	147ha	147	3,689	77
304	鹿 飼 沼	23	R6	涌谷町、大崎市	区画整理	381ha	381	6,202	47
305	東 鹿 原	27	R5	加美町	区画整理	46ha	46	1,049	90
306	下 野 目 東 部	27	R6	大崎市	区画整理	175ha	175	3,832	77
307	伊 豆 沼 2 工 区	27	R4	栗原市、登米市	区画整理	104ha	104	1,905	96
308	迫 迫 第 四	28	R5	大崎市、栗原市	区画整理	87ha	87	1,314	77
309	沼 田 ・ 八 木	28	R3	栗原市	区画整理	59ha	59	1,081	92
310	中 名 生 ・ 下 名 生	29	R6	柴田町	区画整理	87ha	87	1,864	51
311	大 目	29	R4	栗原市	区画整理	135ha	135	2,887	49
312	東 田	29	R6	栗原市	区画整理	81ha	81	1,752	48
313	上 沼	29	R5	栗原市	区画整理	34ha	34	781	79
314	稲 屋 敷 ・ 袋	30	R5	栗原市	区画整理	143ha	143	2,433	51
315	藤 田	30	R5	栗原市	区画整理	49ha	49	1,024	69
316	船 越	30	R5	大崎市	区画整理	80ha	80	1,771	50
317	芻 龍	30	R5	大崎市	区画整理	73ha	73	1,582	62
318	出来川 左岸上流	30	R7	涌谷町、美里町	区画整理	364ha	364	8,353	12
319	西 小 松	R元	R6	東松島市	区画整理	128ha	128	2,598	15
320	瀬 峰	R元	R6	栗原市	区画整理	53ha	53	1,244	18
321	津 久 毛	R元	R8	栗原市	区画整理	366ha	366	6,740	5
322	出来川 左岸下流	R2	R8	涌谷町	区画整理	91ha	91	2,046	5
323	福 地	R2	R7	石巻市	区画整理	38ha	38	1,104	5
324	尾 袋 川 東	R3	R11	角田市	区画整理	79ha	79	2,045	新規
325	富 上	R3	R11	柴田町	区画整理	84ha	84	2,691	新規
326	小 沢	R3	R8	川崎町	区画整理	15ha	15	499	新規
327	古 関	R3	R8	川崎町	区画整理	25ha	25	966	新規
328	倉 内 ・ 大 針	R3	R8	仙台市	区画整理	29ha	29	878	新規
329	上 畑 岡	R3	R10	栗原市	区画整理	170ha	170	4,303	新規
330	深 谷 東	R3	R11	石巻市	区画整理	124ha	124	2,781	新規

番号	地区名	着工	完了 予定	関係市町名	全体事業量	受益面積 (ha)	全体事業費 (百万円)	進捗率 (%)
331	大森沼崎・大平	R3	R11	石巻市	区画整理	179ha	179	3,358
332		R3	R9	登米市	区画整理	53ha	53	1,150
計				32地区			3,652	76,446

★は東日本大震災復興交付金事業地区に移行

※農地整備事業（農地中間管理機構関連）								
401	葉坂	30	R5	柴田町	区画整理	37ha	37	1,086
402	七ヶ宿東部	30	R5	七ヶ宿町	区画整理	19ha	19	870
403	七ヶ宿西部	30	R5	七ヶ宿町	区画整理	15ha	15	472
404	日向	31	R5	仙台市	区画整理	15ha	15	504
計	4地区						86	2,932

農地整備事業（東日本大震災復興交付金）								
501	西矢	24	R3	東松島市	区画整理	197ha	197	3,206
502	名取	24	R3	名取市、仙台市、岩沼市	区画整理	653ha	653	14,047
503	岩沼	24	R3	岩沼市、名取市	区画整理	630ha	630	12,023
504	荒浜北部	24	R3	亶理町	区画整理	135ha	135	3,013
505	高屋・烏屋崎	24	R3	亶理町	区画整理	52ha	52	1,160
506	吉田西部	24	R3	亶理町	区画整理	300ha	300	6,695
507	吉田中部	24	R3	亶理町	区画整理	116ha	116	2,589
508	吉田南部	24	R3	亶理町	区画整理	198ha	198	4,419
509	吉田東部1期	24	R3	亶理町	区画整理	118ha	118	2,633
510	吉田東部2期	24	R3	亶理町	区画整理	158ha	158	3,526
511	山元北部	25	R3	山元町	区画整理	122ha	122	2,747
512	磯	25	R3	山元町	区画整理	40ha	40	1,936
513	山元東部	26	R3	山元町	区画整理	420ha	420	19,311
514	奥松島	26	R3	東松島市	区画整理	142ha	142	5,101
計	14地区						3,281	82,406

復興基盤総合整備事業（東日本大震災復興交付金）								
1	気仙沼	24	R3	気仙沼市	区画整理 集落道路	55ha 0.2km	55	4,070
2	南三陸	24	R3	南三陸町	区画整理 集落道路	85ha 0.9km	85	4,128
3	七ヶ浜	25	R3	七ヶ浜町	区画整理 農業施設整備	122ha 1箇所	122	3,266
4	牡鹿	25	R3	石巻市	区画整理 農業施設整備	21ha 1箇所	21	1,288
計	4地区						283	12,752

農地整備事業（通作条件整備）、農村整備事業（農道・集落道整備事業）								
1	柳田峠2期	27	R7	丸森町	農道	2,041m	116	683
計	1地区						116	683

農村地域防災減災事業								
(ため池整備事業)								

1	嘉太	30	R4	大和町	嘉太神ダム改修	1箇所	650	423
計	1地区						650	423

(用排水施設等整備事業)								
2	石巻中部	27	R2	石巻市	排水機場工 排水路工	3箇所 7,576m	1,125	5,098
3	山王	30	R4	大崎市	排水機場改修	1箇所	247	523
4	南田	31	R5	村田町	排水機場改修	1箇所	154	235
5	村田	R3	R7	村田町	ダム整備	1箇所	465	746
6	志田谷地	R3	R7	大崎市、松島町、大郷町	排水機場改修	1箇所	367	848
7	古川	R3	R5	大崎市	用水路工補修	一式	247	262
計	6地区						1,526	5,856

(農業用河川工作物等応急対策事業)								
8	熊川	R2	R4	栗原市	堰撤去	1箇所	90	186
9	壇ノ前	R3	R5	登米市	排水樋管改修	1箇所	229	163
計	2地区						319	349

■は農村地域復興再生基盤総合整備事業地区

農村整備事業（県営）								
県営中山間地域総合整備事業								
1	前川	25	R3	川崎町	用水路 ほ場整備	3,170m 24ha	24	1,068
計	1地区						24	1,068

障害防止対策事業（県営）								
障害防止対策事業								
1	用水対策（補助）	5	R8	大衡村、色麻町、大崎市	ため池 水路	18箇所 29路線	1,872	17,812
2	用水対策（補助） （善川水系2期）	26	R6	大衡村	取水施設	7基	345	889
計	2地区						2,217	18,701

農業生産基盤整備・保全事業（団体営）

番号	地区名	着工	完了 予定	関係市町名	受益面積 (ha)	単年度事業費 (百万円)
団体営						
水利施設整備事業（地域農業水利施設保全型）						
1	東大崎・志田1期	R2	R4	大崎市	149	30
2	中 田 3 期	R3	R5	登米市	3,861	57
3	東大崎・志田2期	R3	R5	大崎市	147	30
4	東大崎・志田3期	R3	R4	大崎市	111	45
5	美里東部1-2期	R3	R4	美里町	79	50
6	桃生町2期	R3	R7	石巻市	427	53
計 6地区					4,774	265
農業水路等長寿命化・防災減災事業（長寿命化対策）						
1	中 埜 北 部	R2	R4	大崎市、美里町	255	20
2	美里東部1-1期	R2	R4	大崎市、美里町	160	30
3	東 和 1 期	R2	R4	登米市	416	8
4	迫川地城1	R2	R4	登米市	96	28
5	善王寺(1)	R3	R3	登米市	60	10
6	根 白 石	R3	R3	仙台市	121	20
7	桜 岡 (1)	R3	R3	登米市	21	10
8	登 米 (1)	R3	R3	登米市	54	10
9	栗駒狼飛来	R2	R4	栗原市	23	50
10	迫川沿岸(8)	R2	R3	栗原市	16	3
11	桑折江3期	R3	R5	大崎市	360	5
計 11地区					1,582	194
農地耕作条件改善事業						
1	仙 台 東	R元	R3	仙台市	1,918	310
2	麓・谷 地	R元	R5	大和町	1	5
3	山 崎	R2	R4	大崎市	77	90
4	金 田	R元	R4	栗原市	12	8
5	森 (3)	R2	R3	登米市	101	28
6	森 (4)	R3	R4	登米市	109	73
7	浅水二(1)	R3	R4	登米市	120	83
8	沢 渡	R3	R7	大和町	3	3
計 8地区					2,341	600
基幹水利施設管理事業						
1	大泉揚水機場	8		登米市、岩手県一関市	2,440	34
2	水越揚水機場	8		登米市	1,730	35
3	江尻排水機場	9		角田市	2,699	21
4	板倉頭首工	10		栗原市、登米市	1,161	4
5	一の堰頭首工	10		栗原市	1,498	3
6	伊豆野頭首工	10		栗原市	2,600	6
7	米山揚水機場	15		登米市、涌谷町	2,024	39
8	南方揚水機場	16		登米市	2,708	15
9	山吉田揚水機場	16		登米市	2,310	20
10	高石揚水機場	16		登米市	1,108	11
11	新山揚水機場	17		栗原市	1,101	10
12	田尻川排水機場	17		大崎市、美里町	1,344	9
13	荒砥沢ダム◆	20		栗原市、登米市	3,704	23
14	小田ダム◆	20		栗原市、登米市	4,395	23
15	大堰頭首工	22		大崎市、加美町	3,368	2
16	三丁目頭首工	22		大崎市、美里町	4,034	2
17	上川原頭首工	22		加美町、大崎市	1,256	2
18	鳴 瀬 川 下流頭首工	22		美里町、大崎市、東松島市 松島町、涌谷町	3,570	3
19	桑折江頭首工	22		大崎市、美里町	1,298	3
20	岩堂沢ダム◆	22		大崎市、加美町、涌谷町 美里町	10,425	54
21	二ツ石ダム◆	22		大崎市、東松島市、松島町 色麻町、加美町、涌谷町	7,893	31
22	後谷地排水機場	R2		石巻市、登米市	1,266	13
23	鶴家排水機場	R2		石巻市、登米市	1,554	11
計 23地区					65,486	374
◆は県営事業						
番号	事業主体	施設数	受益面積	単年度事業費 (百万円)		
土地改良施設機能診断事業（県単）						
1	柴 田	取 1	465.0ha	5		
2	名 取	1	32.4ha	10		
3	登 米	市 1	50.0ha	12		
4	津 山	1	20.0ha	3		
	未定（割当保留分）	1	ha	35		
計 1市1町2土改区					576ha	65

●は土地改良区が事業主体

番号	地区名	着工	完了 予定	関係市町名	受益面積 (ha)	単年度事業費 (百万円)
団体営（施設管理）						
国営造成施設管理体整備促進事業 （管理体制整備型）						
1	角 田	R12	R4	角田市	2,834	1
2	亘 理	R12	R4	亘理町、山元町	4,244	3
3	名 取 川	R12	R4	名取市、岩沼市、仙台市	3,895	3
4	迫川沿岸	R12	R4	登米市、涌谷町	5,662	1
5	中 田	R12	R4	登米市、岩手県一関市	4,342	1
6	河 南 矢 本	R12	R4	石巻市、東松島市、 涌谷町、美里町	5,074	3
7	大 崎	R13	R4	大崎市、加美町、美里町	4,899	1
8	迫川上流	R24	R4	栗原市、登米市、 岩手県一関市	10,530	1
9	仙 台 東	R30	R4	仙台市	2,179	1
計 9地区					43,659	15
水利施設管理強化事業						
1	角 田	R3		角田市	2,834	12
2	亘 理	R3		亘理町、山元町	4,244	29
3	名 取 川	R3		名取市、岩沼市、仙台市	3,895	20
4	迫川沿岸	R3		登米市、涌谷町	5,662	18
5	中 田	R3		登米市、岩手県一関市	4,342	26
6	河 南 矢 本	R3		石巻市、東松島市、 涌谷町、美里町	5,074	22
7	大 崎	R3		大崎市、加美町、美里町	4,899	11
8	迫川上流	R3		栗原市、登米市、 岩手県一関市	10,530	20
9	仙 台 東	R3		仙台市	2,179	12
10	みやぎ(県営、団体営)	R3				1
計 10地区					43,659	171
県営造成施設管理体整備促進事業（県単）						
1	川 原 子	R28	R3	白石市	275	2
2	隈 東	R28	R3	角田市、丸森町	810	7
3	黒 沢 尻	R28	R3	大河原町、村田町、蔵王町	661	3
4	大 倉	R28	R3	仙台市	267	3
5	石 巻 松	R28	R3	石巻市	1,555	14
6	東 松 島	R28	R3	東松島市	1,605	13
計 6地区					5,173	42
土地改良区体制強化事業（基幹水利施設保全管理技術向上研修）						
1	宮 城	R29		宮城県全域	-	3
計 1地区						3
団体営（農村総合整備）						
番号	地区名	着工	完了 予定	関係市町名	全体事業量	全体事業費 (百万円)
農村集落基盤再編整備事業（集落基盤整備事業）						
1	中 新 田	R4	R5	加美町	農業用排水 563m 農道 1,901m 集落道 1,099m 安全施設 1,094m	583
計 1地区						583
団体営（農村整備事業）						
農業集落排水施設整備事業 （強靱化型）						
1	富 岡	R27	R3	大崎市	対象人口	3,360人
2	桜 岡	R27	R3	登米市	対象人口	1,250人
3	新 田	R27	R3	登米市	対象人口	1,830人
4	新 小 路	R28	R3	登米市	対象人口	770人
5	南 郷 第 2	R30	R4	美里町	対象人口	2,740人
6	南 郷 第 3	R31	R5	美里町	対象人口	1,700人
7	中 塔	R2	R4	美里町	対象人口	1,270人
8	菅 生	R3	R5	村田町	対象人口	360人
9	北 赤 井	R3	R5	東松島市	対象人口	1,770人
計 9地区						3,135
団体営						
農村地域防災減災事業						
1	防 重 宮 城	R3	R5	県内全域	遠隔監視システム	109箇所
2	仙 台 市	R3	R3	仙台市	遠隔監視システム	27箇所
計 2地区						145

その他（団体営）

番号	事業主体	組織数	面積
多面的機能支払事業			
1	仙台市	51	3,059ha
2	石巻市	18	7,391ha
3	塩竈市	1	22ha
4	気仙沼市	61	518ha
5	白石市	18	401ha
6	名取市	19	1,563ha
7	角田市	40	2,209ha
8	多賀城市	7	271ha
9	岩沼市	19	1,242ha
10	登米市	147	11,925ha
11	栗原市	136	8,764ha
12	東松島市	27	2,225ha
13	大崎市	147	10,211ha
14	富谷市	6	295ha
15	蔵王町	9	309ha
16	七ヶ宿町	5	187ha
17	大河原町	8	209ha
18	村田町	5	588ha
19	柴田町	13	646ha
20	川崎町	7	367ha
21	丸森町	36	1,365ha
22	亘理町	3	2,955ha
23	山元町	8	362ha
24	松島町	6	659ha
25	七ヶ浜町	1	121ha
26	大和町	35	1,810ha
27	大郷町	16	1,390ha
28	大衡村	10	861ha
29	色麻町	22	2,034ha
30	加美町	42	3,726ha
31	涌谷町	17	1,803ha
32	美里町	20	4,360ha
33	南三陸町	17	151ha
計	14市18町1村	977	73,999ha

番号	事業主体	組織数	面積
中山間地域等直接支払事業			
1	仙台市	11	184ha
2	気仙沼市	53	272ha
3	白石市	8	135ha
4	角田市	4	47ha
5	登米市	1	11ha
6	栗原市	66	512ha
7	大崎市	12	91ha
8	七ヶ宿町	5	172ha
9	川崎町	3	33ha
10	丸森町	26	566ha
11	大和町	2	44ha
12	加美町	8	56ha
13	南三陸町	14	90ha
計	7市6町	213	2,214ha

注：四捨五入の関係で、合計は必ずしも一致しない



注：組織数は、複数の市町村にまたがる場合、主になる市町村に計上しています。