

# 平成 27 年 国 勢 調 査

## 移動人口の男女・年齢等集計結果

### 宮 城 県 の 集 計 結 果

#### 結果の概要

---

#### 目 次

##### 結果の解説

<b>I</b>	<b>宮城県の移動人口</b> . . . . .	1
1	5年前の常住地別人口 . . . . .	1
2	年齢, 男女別移動人口 . . . . .	4
3	5年前の常住地別外国人人口 . . . . .	7
4	転入・転出の状況 . . . . .	9
5	年齢, 男女別転入・転出の状況 . . . . .	15
<b>II</b>	<b>市町村の移動人口</b> . . . . .	17
1	5年前の常住地別人口 . . . . .	17
2	現住居における居住期間 . . . . .	20
3	市町村の転入・転出の状況 . . . . .	22
4	広域圏の転入・転出の状況 . . . . .	25
5	広域圏の年齢別転入・転出の状況 . . . . .	27
6	市町村間の移動人口 . . . . .	29

---

平成 29 年 3 月

宮城県震災復興・企画部統計課

## －利用上の注意－

### 報告書について

本報告書は、平成 29 年 1 月 27 日に総務省統計局が公表した「移動人口の男女・年齢等集計結果」のうち、宮城県に係る主要な結果をまとめたものです。

全国結果等詳細な結果については、総務省統計局ホームページをご覧ください。

総務省統計局HP <http://www.stat.go.jp/data/kokusei/2015/kekka.htm>

### 数値の見方

本文及び図表の数値は、その表章単位に合わせて公表数値を四捨五入しているため、合計と内訳の計は必ずしも一致しない。ただし、増減数、増減率、転入・転出超過数及び転入・転出超過率は公表数値から算出している。

割合は、特に注記のない限り、分母から不詳を除いて算出している。

### 市町村表章について

本報告書は、平成 27 年 10 月 1 日現在の市町村境域により表章している。

(黒川郡富谷町は平成 28 年 10 月 10 日市制施行により富谷市になったが、国勢調査は平成 27 年 10 月 1 日現在の人口であることから、市制施行前の富谷町として表章している。)

---

## 問合せ先

宮城県震災復興・企画部 統計課 人口生活班

〒980-8570 (専用郵便番号)

宮城県仙台市青葉区本町三丁目8番1号

TEL : 022-211-2455 (直通)

FAX : 022-211-2498

Eメール : [toukeij@pref.miyagi.lg.jp](mailto:toukeij@pref.miyagi.lg.jp)

統計課ホームページ

<http://www.pref.miyagi.jp/soshiki/toukei>

この報告書は、次の URL からダウンロードできます。

<http://www.pref.miyagi.jp/soshiki/toukei/kokusei2015-idou.html>

---

## 移動人口の男女・年齢等集計とは

移動人口の男女・年齢等集計は、全ての調査票を用いて、平成 22 年国勢調査時の常住地（5 年前の常住地）と平成 27 年国勢調査時の常住地を比較することにより、人口の転出入状況について男女・年齢別等に集計したものである。

「居住期間」及び「5 年前の常住地」は大規模調査（10 年ごとに実施）のみの調査事項であるが、簡易調査である平成 27 年国勢調査についても、東日本大震災における影響を把握するため調査し、集計を行った。

## 用語の解説

### 人口

国勢調査における人口は「常住人口」であり、常住者とは調査時（平成 27 年 10 月 1 日）に調査の地域に常住している者をいう。

### 居住期間

現在の場所に住んでいる期間をいう。

### 5 年前の常住地

5 年前（平成 22 年 10 月 1 日）にふだん住んでいた市区町村をいい、次のとおり区分したものである。また、5 歳未満の者については、出生後にふだん住んでいた場所による。

総数（常住者）	調査時に当該地域に常住している者
現住所	常住者のうち、5 年前の常住地が調査時の常住地と同じ者
現住所以外（移動人口）	常住者のうち、5 年前の常住地が現住所以外の者
国内	常住者のうち、5 年前の常住地が現住所以外の日本国内の者
自市区町村内	常住者のうち、5 年前の常住地が同じ市区町村内の他の場所の者 （21大都市の場合は、同じ区内の他の場所の者）
自市内他区	21大都市の常住者のうち、5 年前の常住地が同じ市内又は東京都特別区内で、他の区の者
県内他市区町村	常住者のうち、5 年前の常住地が同じ都道府県内の他市区町村の者
他県	常住者のうち、5 年前の常住地が他の都道府県の者
国外	常住者のうち、5 年前の常住地が外国の者
5 年前の常住市区町村「不詳」	常住者のうち、5 年前の常住地が他の市区町村であるが、市区町村名が不明の者
移動状況「不詳」	常住者のうち、5 年前の常住地が不明の者

注）21大都市とは、東京都特別区部及び政令指定都市をいう。

### 転入者

当該地域に常住している者のうち、5 年前は当該地域以外に常住していた者をいう。

例）宮城県への転入者は、上記区分のうち「他県」又は「国外」に常住していた者

ある市への転入者は、上記区分のうち「県内他市区町村」、「他県」又は「国外」に常住していた者

### 転出者

5 年前は当該地域に常住していた者のうち、調査時は当該地域以外に常住している者をいう。

### 転入・転出超過数

転入者数から転出者数を差し引いた数

### 転入・転出超過率

総数（常住者）に占める転入・転出超過数の割合

### その他の用語

その他の用語は、「平成 27 年国勢調査 調査結果の利用案内－ユーザーズガイド－」を参照。

<http://www.stat.go.jp/data/kokusei/2015/users-g.htm>（総務省統計局HP）

# 結果の解説

## I 宮城県の移動人口

### 1 5年前の常住地別人口

**移動人口は総人口（常住者）の25.8%を占め平成22年と比べ2.6ポイント上昇  
総人口の4分の1以上が5年間で住所を移動**

平成27年国勢調査による宮城県の人口（233万3899人）を5年前に住んでいた場所（以下「5年前の常住地」という。）別にみると、5年前と同じ場所に住んでいる者（以下「現住所」という。）は162万991人（総人口の74.2%）となっている。

一方、現住所以外に住んでいた移動人口（以下「移動人口」という。）は56万2599人（同25.8%）で総人口の4分の1以上がこの5年間に住所を移動している。平成22年と比べると、移動人口は4万4688人増加し、移動の割合は23.1%から25.8%へ2.6ポイント上昇している。

移動人口を5年前の常住地別にみると、「自市区町村内」が23万9546人（総人口の11.0%）と最も多く、次いで、「他県」が14万9720人（同6.9%）、「県内他市区町村」が11万8024人（同5.4%）、「自市内他区」が4万9100人（同2.2%）、「国外」が6209人（同0.3%）となっている。

移動人口を男女別にみると、男性は28万441人（男性人口の26.5%）、女性は28万2158人（女性人口の25.0%）となっており、移動の割合は男性の方が高くなっている。また、平成22年と比べると、男性（23.7%から26.5%へ2.8ポイント上昇）、女性（22.6%から25.0%へ2.5ポイント上昇）ともに上昇している。

（図1，表1）

**宮城県の移動人口の割合は東京都，沖縄県に次いで全国3位**

全国の5年前の常住地別人口の割合をみると、移動人口の割合は21.9%で平成22年の22.8%と比べ0.9ポイント低下している。

移動人口の割合を都道府県別にみると、東京都が27.3%と最も高く、次いで沖縄県（27.1%）となっており、宮城県は25.8%と全国3位で、平成22年の13位から大幅に順位が上昇した。

平成22年と比較すると宮城県、岩手県、福島県、沖縄県、山形県、熊本県及び佐賀県の7県のみ上昇し、40都道府県で低下している。

（表1，表2）

図1 5年前の常住地別人口の割合—宮城県（平成22年，27年）

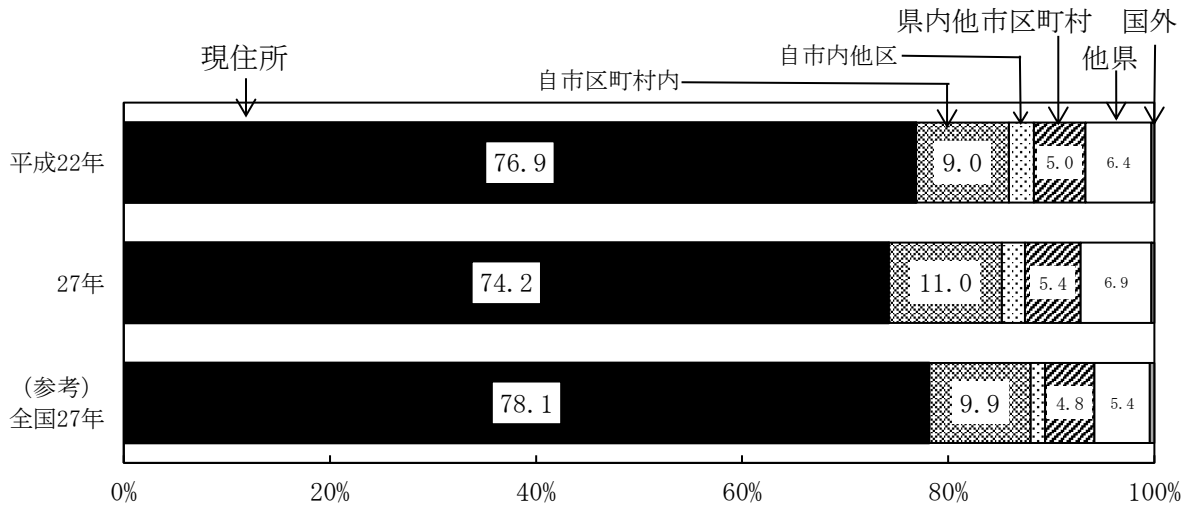


表1 5年前の常住地，男女別人口—宮城県（平成22年，27年）

年次，男女			常住者	現住所	現住所以外 (移動人口)	5年前の 常住市 区町村 「不詳」				5年前の 常住市 区町村 「不詳」			移動状況 「不詳」		
						県内	自市区 町村内	自市内 他区	県内他 市区町村	転入	他県	国外			
実数 (人)	平成27年	総数	2,333,899	1,620,991	562,599	406,670	239,546	49,100	118,024	155,929	149,720	6,209	685	149,624	
		男	1,140,167	776,634	280,441	190,529	111,958	22,536	56,035	89,912	86,821	3,091	367	82,725	
	女	1,193,732	844,357	282,158	216,141	127,588	26,564	61,989	66,017	62,899	3,118	318	66,899		
	22年	総数	2,348,165	1,722,187	517,911	368,347	201,770	53,946	112,631	149,564	143,228	6,336	1,205	106,862	
		男	1,139,566	822,047	255,557	172,543	94,013	24,823	53,707	83,014	80,332	2,682	597	61,365	
	女	1,208,599	900,140	262,354	195,804	107,757	29,123	58,924	66,550	62,896	3,654	608	45,497		
	(参考) 全国	平成27年	総数	127,094,745	90,569,650	25,323,189	—	11,425,427	1,612,589	5,554,781	—	6,213,230	517,162	57,625	11,144,281
		22年	総数	128,057,352	92,439,140	27,230,588	—	11,952,673	1,746,207	6,088,330	—	6,862,317	581,061	120,250	8,267,374
割合 (%)	平成27年	総数	100.0	74.2	25.8	18.6	11.0	2.2	5.4	7.1	6.9	0.3	—	—	
		男	100.0	73.5	26.5	18.0	10.6	2.1	5.3	8.5	8.2	0.3	—	—	
	女	100.0	75.0	25.0	19.2	11.3	2.4	5.5	5.9	5.6	0.3	—	—		
	22年	総数	100.0	76.9	23.1	16.4	9.0	2.4	5.0	6.7	6.4	0.3	—	—	
		男	100.0	76.3	23.7	16.0	8.7	2.3	5.0	7.7	7.5	0.2	—	—	
	女	100.0	77.4	22.6	16.8	9.3	2.5	5.1	5.7	5.4	0.3	—	—		
	(参考) 全国	平成27年	総数	100.0	78.1	21.9	—	9.9	1.4	4.8	—	5.4	0.4	—	—
		22年	総数	100.0	77.2	22.8	—	10.0	1.5	5.1	—	5.7	0.5	—	—
平成22年と 27年の差 (ポイント)	平成22年～27年	総数	—	-2.6	2.6	2.2	2.0	-0.2	0.4	0.5	0.5	0.0	—	—	
		男	—	-2.8	2.8	2.0	1.9	-0.2	0.3	0.8	0.8	0.0	—	—	
	女	—	-2.5	2.5	2.3	2.1	-0.1	0.4	0.1	0.2	0.0	—	—		
	(参考) 全国	平成22年～27年	総数	—	0.9	-0.9	—	-0.1	-0.1	-0.3	—	-0.4	-0.0	—	—

表2 5年前の常住地別人口の割合—都道府県（平成22年，27年）

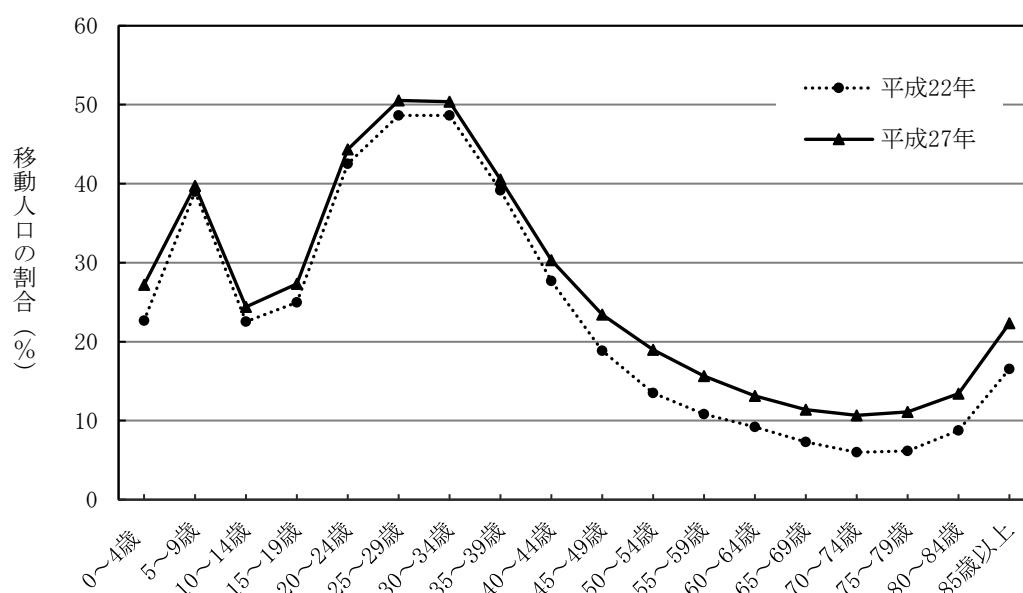
都道府県	平成27年											平成22年										
	常住者	現住所	現住所 以外 (移動 人口)	順位	自県内				転入	他県	国外	常住者	現住所	現住所 以外 (移動 人口)	順位	自県内				転入	他県	国外
					自市区 町村内	自市内 他区	県内他市 区町村	他県								自市区 町村内	自市内 他区	県内他市 区町村	他県			
全 国	100.0	78.1	21.9	—	—	9.9	1.4	4.8	—	5.4	0.4	100.0	77.2	22.8	—	—	10.0	1.5	5.1	—	5.7	0.5
北 海 道	100.0	75.2	24.8	6	21.9	11.7	2.4	7.8	2.9	2.6	0.2	100.0	73.6	26.4	3	23.5	12.4	2.7	8.5	2.8	2.6	0.2
青 森 県	100.0	81.6	18.4	37	14.4	10.4	—	4.1	4.0	3.8	0.1	100.0	81.3	18.7	37	14.6	10.2	—	4.3	4.1	3.9	0.1
岩 手 県	100.0	78.5	21.5	16	16.6	11.3	—	5.3	4.8	4.6	0.2	100.0	80.9	19.1	34	14.7	9.5	—	5.2	4.3	4.1	0.2
宮 城 県	100.0	74.2	25.8	3	18.6	11.0	2.2	5.4	7.1	6.9	0.3	100.0	76.9	23.1	13	16.4	9.0	2.4	5.0	6.7	6.4	0.3
秋 田 県	100.0	84.8	15.2	47	11.9	8.8	—	3.0	3.4	3.2	0.1	100.0	84.0	16.0	47	12.4	9.1	—	3.3	3.6	3.4	0.2
山 形 県	100.0	83.0	17.0	44	12.9	8.7	—	4.2	4.1	3.9	0.2	100.0	83.3	16.7	46	12.8	8.5	—	4.3	3.9	3.6	0.2
福 島 県	100.0	79.2	20.8	19	16.6	10.1	—	6.5	4.2	4.0	0.2	100.0	81.3	18.7	37	14.8	10.6	—	4.2	4.0	3.7	0.2
茨 城 県	100.0	81.0	19.0	33	13.6	8.7	—	4.9	5.4	4.9	0.6	100.0	80.0	20.0	30	14.0	8.8	—	5.2	6.0	5.4	0.6
栃 木 県	100.0	80.6	19.4	30	13.9	10.1	—	3.8	5.5	5.0	0.5	100.0	79.9	20.1	28	14.2	10.1	—	4.1	5.9	5.4	0.5
群 馬 県	100.0	80.6	19.4	30	14.5	10.1	—	4.4	4.8	4.3	0.5	100.0	79.9	20.1	28	15.2	10.6	—	4.7	4.9	4.4	0.5
埼 玉 県	100.0	79.4	20.6	24	13.7	8.0	0.6	5.1	6.9	6.5	0.4	100.0	77.6	22.4	17	14.9	8.4	0.7	5.8	7.4	7.0	0.5
千 葉 県	100.0	78.9	21.1	17	14.1	8.4	0.5	5.2	7.0	6.5	0.5	100.0	76.6	23.4	11	15.0	8.6	0.6	5.8	8.4	7.8	0.6
東 京 都	100.0	72.7	27.3	1	17.6	9.7	4.2	3.6	9.7	8.8	0.9	100.0	72.5	27.5	1	17.5	9.4	4.3	3.7	10.1	9.1	1.0
神 奈 川 県	100.0	76.7	23.3	8	16.0	9.0	2.7	4.2	7.3	6.8	0.6	100.0	74.6	25.4	6	17.0	9.2	3.1	4.7	8.4	7.7	0.6
新 潟 県	100.0	82.8	17.2	42	13.8	8.7	1.4	3.6	3.4	3.2	0.2	100.0	81.9	18.1	42	14.5	9.1	1.5	3.9	3.7	3.4	0.3
富 山 県	100.0	83.6	16.4	45	12.3	9.0	—	3.3	4.1	3.7	0.4	100.0	82.8	17.2	44	12.6	9.2	—	3.4	4.6	4.1	0.5
石 川 県	100.0	80.4	19.6	28	14.2	9.7	—	4.5	5.4	5.0	0.4	100.0	79.5	20.5	26	14.8	10.0	—	4.8	5.7	5.3	0.4
福 井 県	100.0	83.7	16.3	46	12.2	8.6	—	3.7	4.0	3.6	0.5	100.0	82.8	17.2	44	12.7	8.9	—	3.9	4.4	3.9	0.6
山 梨 県	100.0	81.3	18.7	36	13.5	8.0	—	5.5	5.2	4.9	0.4	100.0	80.3	19.7	32	13.9	8.2	—	5.8	5.8	5.3	0.5
長 野 県	100.0	80.8	19.2	32	14.7	9.2	—	5.5	4.5	4.0	0.4	100.0	80.0	20.0	30	15.2	9.3	—	5.9	4.7	4.2	0.5
岐 阜 県	100.0	82.6	17.4	41	13.0	8.3	—	4.7	4.4	3.8	0.6	100.0	81.8	18.2	41	13.4	8.3	—	5.1	4.8	4.1	0.7
静 岡 県	100.0	79.1	20.9	18	16.4	10.4	1.7	4.2	4.6	4.1	0.5	100.0	77.9	22.1	19	16.8	10.5	1.8	4.5	5.3	4.7	0.6
愛 知 県	100.0	77.6	22.4	12	17.2	9.5	1.8	5.8	5.3	4.6	0.6	100.0	76.8	23.2	12	17.4	9.4	1.8	6.2	5.8	5.1	0.7
三 重 県	100.0	81.7	18.3	39	13.3	9.2	—	4.1	5.0	4.4	0.6	100.0	81.0	19.0	36	13.5	9.2	—	4.3	5.6	5.0	0.6
滋 賀 県	100.0	81.1	18.9	35	12.6	8.1	—	4.5	6.3	5.9	0.5	100.0	79.6	20.4	27	12.9	8.2	—	4.8	7.4	6.8	0.6
京 都 府	100.0	79.3	20.7	22	13.5	7.9	2.7	2.9	7.3	6.8	0.5	100.0	78.3	21.7	21	14.1	8.1	2.8	3.1	7.6	7.2	0.4
大 阪 府	100.0	78.1	21.9	14	16.6	9.7	1.8	5.1	5.3	5.0	0.3	100.0	76.2	23.8	8	18.2	10.5	2.0	5.7	5.6	5.3	0.3
兵 庫 県	100.0	79.6	20.4	25	15.2	9.5	1.3	4.4	5.2	4.9	0.4	100.0	78.2	21.8	20	16.0	10.0	1.4	4.7	5.8	5.4	0.4
奈 良 県	100.0	82.5	17.5	40	11.7	7.4	—	4.4	5.8	5.5	0.3	100.0	81.4	18.6	39	12.5	7.8	—	4.7	6.2	5.9	0.3
和 歌 山 県	100.0	82.9	17.1	43	13.6	9.8	—	3.8	3.5	3.4	0.2	100.0	82.1	17.9	43	14.1	10.2	—	3.9	3.8	3.6	0.2
鳥 取 県	100.0	81.0	19.0	33	13.7	10.2	—	3.5	5.3	5.0	0.3	100.0	80.9	19.1	34	13.6	10.0	—	3.6	5.4	5.1	0.3
島 根 県	100.0	80.4	19.6	28	14.2	10.8	—	3.4	5.4	5.0	0.4	100.0	80.3	19.7	32	14.1	9.9	—	4.1	5.6	5.3	0.4
岡 山 県	100.0	79.2	20.8	19	15.3	10.1	1.4	3.9	5.5	5.1	0.4	100.0	78.3	21.7	21	16.1	10.6	1.4	4.1	5.6	5.2	0.4
広 島 県	100.0	77.1	22.9	9	17.2	10.9	2.3	4.0	5.7	5.1	0.5	100.0	76.2	23.8	8	17.9	11.1	2.5	4.2	6.0	5.5	0.5
山 口 県	100.0	78.1	21.9	14	16.7	12.5	—	4.3	5.1	4.8	0.3	100.0	77.5	22.5	16	17.0	12.6	—	4.4	5.5	5.2	0.3
徳 島 県	100.0	81.6	18.4	37	14.1	9.2	—	4.9	4.4	4.0	0.3	100.0	81.5	18.5	40	14.0	8.9	—	5.0	4.5	4.1	0.4
香 川 県	100.0	79.9	20.1	26	14.1	10.3	—	3.8	6.0	5.6	0.4	100.0	79.0	21.0	23	14.7	10.6	—	4.1	6.3	5.9	0.4
愛 媛 県	100.0	79.2	20.8	19	16.5	12.6	—	3.9	4.3	3.9	0.4	100.0	77.8	22.2	18	17.5	13.1	—	4.4	4.7	4.3	0.4
高 知 県	100.0	79.9	20.1	26	15.8	10.9	—	4.9	4.3	4.0	0.3	100.0	79.1	20.9	24	16.7	11.5	—	5.1	4.3	4.0	0.2
福 岡 県	100.0	74.4	25.6	5	19.4	10.9	2.5	6.0	6.2	5.8	0.3	100.0	73.6	26.4	3	20.0	10.9	2.7	6.4	6.4	6.1	0.3
佐 賀 県	100.0	79.3	20.7	22	14.7	10.7	—	4.1	5.9	5.6	0.3	100.0	79.4	20.6	25	14.4	10.3	—	4.1	6.1	5.9	0.3
長 崎 県	100.0	77.6	22.4	12	17.4	12.8	—	4.6	5.0	4.7	0.4	100.0	77.3	22.7	14	17.7	12.7	—	5.0	5.0	4.7	0.3
熊 本 県	100.0	77.1	22.9	9	17.9	10.5	2.1	5.3	5.0	4.7	0.3	100.0	77.4	22.6	15	17.4	11.9	—	5.6	5.2	4.9	0.3
大 分 県	100.0	77.2	22.8	11	17.4	13.4	—	4.1	5.4	4.9	0.4	100.0	76.5	23.5	10	17.4	13.1	—	4.4	6.1	5.6	0.5
宮 崎 県	100.0	75.9	24.1	7	19.0	14.5	—	4.5	5.1	4.9	0.2	100.0	75.8	24.2	7	18.7	14.0	—	4.8	5.4	5.2	0.2
鹿 児 島 県	100.0	74.3	25.7	4	20.8	14.7	—	6.1	4.9	4.7	0.2	100.0	74.2	25.8	5	20.7	14.2	—	6.5	5.1	4.9	0.2
沖 縄 県	100.0	72.9	27.1	2	22.2	13.6	—	8.6	4.9	4.6	0.4	100.0	73.5	26.5	2	21.8	13.1	—	8.7	4.6	4.4	0.3

## 2 年齢，男女別移動人口

**移動人口の割合は，25～29歳が50.5%と最も高い**  
**移動人口の割合は，平成22年と比べすべての年齢階級で上昇**

年齢5歳階級別人口に占める移動人口の割合をみると，25～29歳が50.5%と最も高く，次いで30～34歳（50.4%），20～24歳（44.3%）などとなっており，20歳代及び30歳代で移動人口の割合は高くなっている。平成22年と比べると，すべての年齢階級で上昇しており，その中でも45歳以上の年齢階級において上昇幅が大きくなっている。（図2，表3）

**図2 年齢（5歳階級）別移動人口の割合—宮城県（平成22年，27年）**



**移動人口の割合は男性が30歳～34歳，女性が25～29歳で最も高い**  
**男女共に20～24歳では5年前の常住地が「他県」の者が最も高い**

年齢5歳階級別人口に占める移動人口の割合を男女別にみると，男性は30～34歳が49.2%と最も高く，次いで25～29歳（48.7%），20～24歳（44.6%）などとなっている。一方，女性は25～29歳が52.4%と最も高く，次いで30～34歳（51.6%），20～24歳（44.1%）などとなっている。

5年前の常住地別について，男女別に移動人口の割合をみると，男性は15～19歳，20歳代，45～49歳及び50～54歳の年齢階級では「他県」の割合が最も高く，それ以外の年齢階級では「自市区町村内」の割合が最も高くなっている。

一方，女性は15～19歳及び20～24歳で「他県」の割合が最も高く，それ以外の年齢階級では「自市区町村内」の割合が最も高くなっている。

（図3，表3）

図3 5年前の常住地，年齢（5歳階級），男女別移動人口の割合  
—宮城県（平成27年）

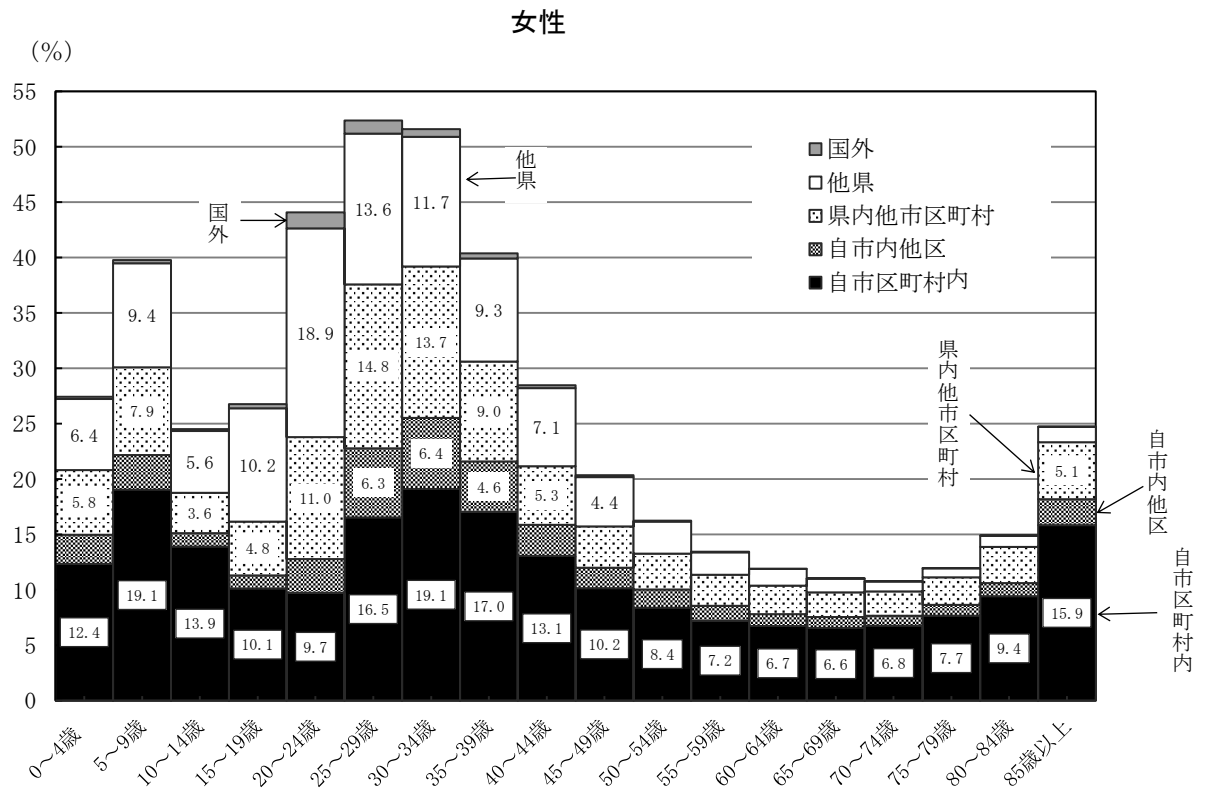
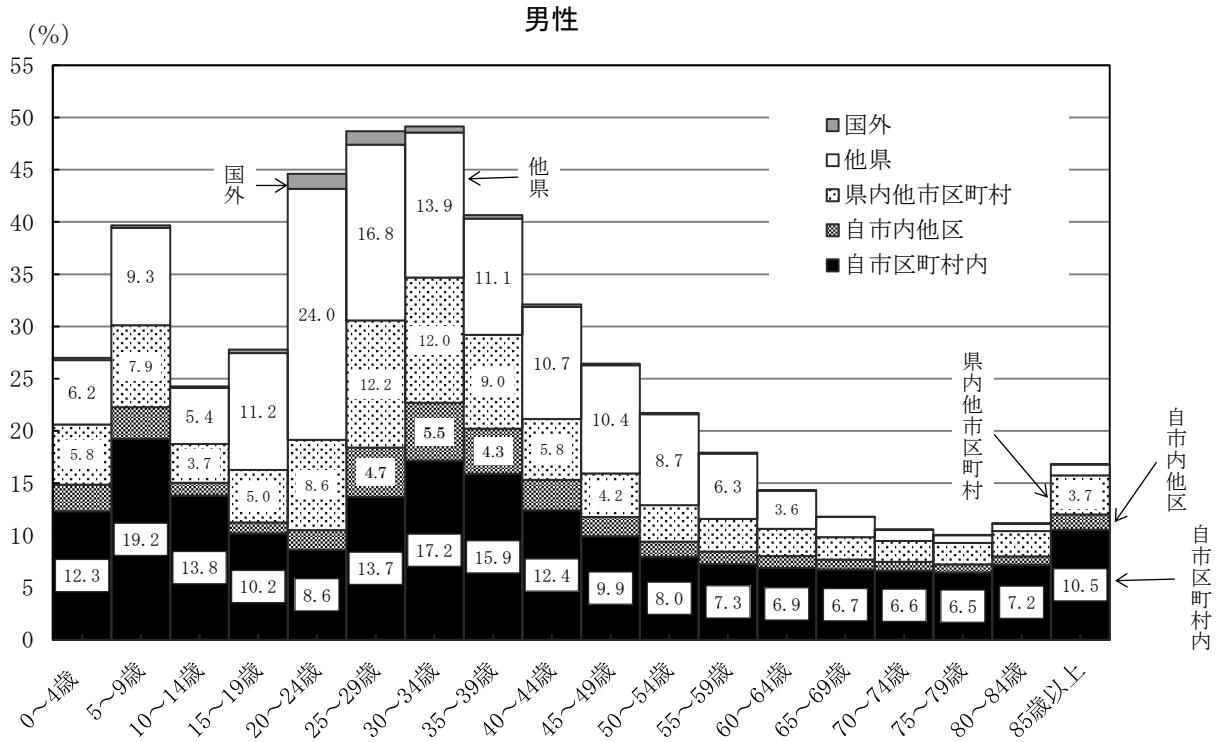




表3 5年前の常住地、年齢（5歳階級）、男女別人口—宮城県（平成22年、27年）

男女、年齢階級	平成27年												平成22年											
	常住者	現住所	現住所以外 (移動人口)	転入				転出			常住者	現住所	現住所以外 (移動人口)	転入				転出						
				県内	自市区 町村内	自市内 他区	県内他 市区町 村	他県	国外	県内				自市区 町村内	自市内 他区	県内他 市区町 村	他県	国外						
																			県内	自市区 町村内	自市内 他区	県内他 市区町 村	他県	国外
総数	100.0	74.2	25.8	18.6	11.0	2.2	5.4	7.1	6.9	0.3	100.0	76.9	23.1	16.4	9.0	2.4	5.0	6.7	6.4	0.3				
0~4歳 <sup>1)</sup>	100.0	72.8	27.2	20.7	12.3	2.6	5.8	6.5	6.3	0.2	100.0	77.3	22.7	17.8	10.5	2.0	5.3	4.9	4.7	0.1				
5~9歳	100.0	60.3	39.7	30.1	19.2	3.1	7.9	9.6	9.4	0.3	100.0	61.0	39.0	30.2	18.6	3.3	8.3	8.8	8.6	0.2				
10~14歳	100.0	75.6	24.4	18.8	13.9	1.2	3.7	5.6	5.5	0.2	100.0	77.5	22.5	17.0	12.3	1.4	3.3	5.5	5.3	0.2				
15~19歳	100.0	72.7	27.3	16.2	10.2	1.1	4.9	11.1	10.7	0.4	100.0	75.0	25.0	13.8	8.2	1.1	4.5	11.1	10.9	0.3				
20~24歳	100.0	55.7	44.3	21.4	9.2	2.5	9.8	22.9	21.5	1.4	100.0	57.5	42.5	20.5	8.2	2.8	9.5	22.1	20.7	1.4				
25~29歳	100.0	49.5	50.5	34.1	15.1	5.5	13.5	16.5	15.2	1.2	100.0	51.4	48.6	34.4	14.9	6.1	13.4	14.2	13.2	1.0				
30~34歳	100.0	49.6	50.4	37.0	18.1	6.0	12.9	13.4	12.8	0.6	100.0	51.4	48.6	37.1	17.8	6.5	12.9	11.5	10.9	0.6				
35~39歳	100.0	59.5	40.5	29.9	16.5	4.5	9.0	10.6	10.2	0.4	100.0	60.8	39.2	29.2	15.7	4.8	8.6	10.0	9.6	0.4				
40~44歳	100.0	69.7	30.3	21.2	12.7	2.9	5.6	9.1	8.9	0.2	100.0	72.3	27.7	19.2	11.4	2.8	5.0	8.5	8.2	0.3				
45~49歳	100.0	76.6	23.4	15.8	10.0	1.9	3.9	7.6	7.4	0.2	100.0	81.2	18.8	12.8	7.8	1.9	3.2	6.0	5.8	0.2				
50~54歳	100.0	81.0	19.0	13.1	8.2	1.5	3.4	5.9	5.8	0.1	100.0	86.5	13.5	9.2	5.4	1.3	2.5	4.3	4.1	0.1				
55~59歳	100.0	84.3	15.7	11.5	7.2	1.3	3.0	4.2	4.1	0.1	100.0	89.2	10.8	7.8	4.5	1.2	2.1	3.0	3.0	0.1				
60~64歳	100.0	86.9	13.1	10.5	6.8	1.1	2.6	2.6	2.6	0.1	100.0	90.8	9.2	6.9	4.0	1.1	1.7	2.3	2.3	0.0				
65~69歳	100.0	88.6	11.4	9.8	6.6	1.0	2.2	1.6	1.6	0.0	100.0	92.7	7.3	5.9	3.6	0.9	1.4	1.4	1.4	0.0				
70~74歳	100.0	89.3	10.7	9.7	6.7	0.9	2.1	1.0	1.0	0.0	100.0	94.0	6.0	5.1	3.1	0.8	1.2	0.9	0.9	0.0				
75~79歳	100.0	88.9	11.1	10.3	7.1	0.9	2.3	0.8	0.8	0.0	100.0	93.8	6.2	5.4	3.3	0.8	1.3	0.8	0.8	0.0				
80~84歳	100.0	86.6	13.4	12.5	8.6	1.0	2.9	0.9	0.9	0.0	100.0	91.2	8.8	7.9	4.8	1.1	2.0	0.9	0.9	0.0				
85歳以上	100.0	77.7	22.3	21.0	14.2	2.1	4.7	1.3	1.3	0.0	100.0	83.4	16.6	15.4	9.8	2.0	3.6	1.2	1.2	—				
不詳	100.0	54.5	45.5	37.3	33.6	—	3.6	8.2	6.4	1.8	100.0	84.5	15.5	13.1	9.5	2.4	1.2	2.4	2.4	—				
男	総数	100.0	73.5	26.5	18.0	10.6	2.1	5.3	8.5	8.2	0.3	100.0	76.3	23.7	16.0	8.7	2.3	5.0	7.7	7.5	0.2			
0~4歳 <sup>1)</sup>	100.0	73.0	27.0	20.6	12.3	2.5	5.8	6.4	6.2	0.2	100.0	77.4	22.6	17.8	10.4	2.0	5.3	4.8	4.7	0.1				
5~9歳	100.0	60.3	39.7	30.1	19.2	3.0	7.9	9.6	9.3	0.3	100.0	61.2	38.8	30.0	18.5	3.3	8.3	8.8	8.5	0.3				
10~14歳	100.0	75.7	24.3	18.7	13.8	1.2	3.7	5.5	5.4	0.2	100.0	77.6	22.4	16.9	12.3	1.4	3.2	5.5	5.3	0.2				
15~19歳	100.0	72.2	27.8	16.2	10.2	1.0	5.0	11.5	11.2	0.3	100.0	74.6	25.4	13.6	8.1	1.1	4.5	11.7	11.5	0.2				
20~24歳	100.0	55.4	44.6	19.2	8.6	1.9	8.6	25.4	24.0	1.4	100.0	58.0	42.0	18.1	7.4	2.3	8.3	23.9	23.0	1.0				
25~29歳	100.0	51.3	48.7	30.6	13.7	4.7	12.2	18.1	16.8	1.3	100.0	54.1	45.9	30.4	13.3	5.2	11.8	15.5	14.6	0.9				
30~34歳	100.0	50.8	49.2	34.7	17.2	5.5	12.0	14.5	13.9	0.6	100.0	53.6	46.4	34.7	16.7	6.0	12.1	11.7	11.2	0.5				
35~39歳	100.0	59.4	40.6	29.2	15.9	4.3	9.0	11.4	11.1	0.3	100.0	60.8	39.2	28.6	15.0	4.8	8.8	10.6	10.3	0.3				
40~44歳	100.0	67.9	32.1	21.1	12.4	2.9	5.8	11.0	10.7	0.2	100.0	70.4	29.6	19.4	11.0	3.0	5.4	10.3	10.0	0.3				
45~49歳	100.0	73.5	26.5	15.9	9.9	1.9	4.2	10.5	10.4	0.2	100.0	78.5	21.5	13.1	7.7	1.9	3.6	8.4	8.2	0.2				
50~54歳	100.0	78.3	21.7	12.9	8.0	1.4	3.5	8.8	8.7	0.1	100.0	84.3	15.7	9.4	5.4	1.3	2.7	6.3	6.2	0.1				
55~59歳	100.0	82.1	17.9	11.6	7.3	1.2	3.1	6.3	6.3	0.1	100.0	87.8	12.2	7.9	4.5	1.2	2.2	4.2	4.2	0.1				
60~64歳	100.0	85.7	14.3	10.6	6.9	1.1	2.6	3.7	3.6	0.1	100.0	89.9	10.1	7.2	4.1	1.2	1.8	2.9	2.9	0.1				
65~69歳	100.0	88.2	11.8	9.8	6.7	1.0	2.2	2.0	1.9	0.0	100.0	92.4	7.6	5.9	3.5	1.0	1.4	1.7	1.6	0.0				
70~74歳	100.0	89.4	10.6	9.5	6.6	0.9	2.0	1.1	1.1	0.0	100.0	94.1	5.9	5.0	3.0	0.8	1.2	0.9	0.9	0.0				
75~79歳	100.0	90.0	10.0	9.3	6.5	0.8	2.1	0.7	0.7	0.0	100.0	94.6	5.4	4.7	2.9	0.7	1.2	0.7	0.7	0.0				
80~84歳	100.0	88.9	11.1	10.4	7.2	0.8	2.5	0.7	0.7	0.0	100.0	93.3	6.7	5.9	3.6	0.8	1.5	0.8	0.8	0.0				
85歳以上	100.0	83.2	16.8	15.7	10.5	1.5	3.7	1.1	1.1	0.0	100.0	88.1	11.9	10.9	6.9	1.4	2.6	1.0	1.0	—				
不詳	100.0	54.2	45.8	37.5	33.3	—	4.2	8.3	8.3	—	100.0	83.6	16.4	14.5	10.9	1.8	1.8	1.8	1.8	—				
女	総数	100.0	75.0	25.0	19.2	11.3	2.4	5.5	5.9	5.6	0.3	100.0	77.4	22.6	16.8	9.3	2.5	5.1	5.7	5.4	0.3			
0~4歳 <sup>1)</sup>	100.0	72.6	27.4	20.8	12.4	2.6	5.8	6.6	6.4	0.2	100.0	77.3	22.7	17.8	10.6	2.0	5.2	4.9	4.8	0.2				
5~9歳	100.0	60.2	39.8	30.1	19.1	3.1	7.9	9.7	9.4	0.3	100.0	60.8	39.2	30.3	18.6	3.3	8.3	8.9	8.7	0.2				
10~14歳	100.0	75.5	24.5	18.8	13.9	1.2	3.6	5.8	5.6	0.2	100.0	77.3	22.7	17.2	12.3	1.5	3.5	5.4	5.2	0.2				
15~19歳	100.0	73.2	26.8	16.2	10.1	1.2	4.8	10.6	10.2	0.4	100.0	75.4	24.6	14.0	8.3	1.2	4.6	10.5	10.2	0.3				
20~24歳	100.0	55.9	44.1	23.8	9.7	3.0	11.0	20.3	18.9	1.4	100.0	57.0	43.0	22.9	8.9	3.3	10.6	20.2	18.4	1.7				
25~29歳	100.0	47.6	52.4	37.6	16.5	6.3	14.8	14.8	13.6	1.2	100.0	48.7	51.3	38.3	16.4	7.0	14.9	13.0	11.9	1.1				
30~34歳	100.0	48.4	51.6	39.2	19.1	6.4	13.7	12.4	11.7	0.7	100.0	49.1	50.9	39.5	18.8	7.0	13.7	11.4	10.6	0.7				
35~39歳	100.0	59.6	40.4	30.6	17.0	4.6	9.0	9.8	9.3	0.5	100.0	60.9	39.1	29.7	16.4	4.9	8.5	9.4	8.9	0.5				
40~44歳	100.0	71.5	28.5	21.2	13.1	2.8	5.3	7.3	7.1	0.2	100.0	74.2	25.8	19.0	11.8	2.7	4.5	6.8	6.5	0.3				
45~49歳	100.0	79.6	20.4	15.7	10.2	1.8	3.7	4.6	4.4	0.2	100.0	83.8	16.2	12.6	7.9	1.8	2.9	3.7	3.5	0.2				
50~54歳	100.0	83.7	16.3	13.3	8.4	1.6	3.3	3.0	2.9	0.1	100.0	88.6	11.4	9.1	5.5	1.4	2.2	2.3	2.2	0.1				
55~59歳	100.0	86.6	13.4	11.4	7.2	1.3	2.8	2.1	2.0	0.1	100.0	90.5	9.5	7.7	4.5	1.2	1.9	1.8	1.8	0.1				
60~64歳	100.0	88.1	11.9	10.4	6.7	1.1	2.5	1.6	1.5	0.0	100.0	91.7	8.3	6.6	3.9	1.1	1.6	1.7	1.7	0.0				
65~69歳	100.0	89.0	11.0	9.8	6.6	1.0	2.2	1.2	1.2	0.0	100.0	93.0	7.0	5.9	3.6	0.9	1.3	1.1	1.1	0.0				
70~74歳	100.0	89.2	10.8	9.9	6.8	0.9	2.2	0.9	0.9	0.0	100.0	94.0	6.0	5.2	3.2	0.8	1.2	0.9	0.8	0.0				
75~79歳	100.0	88.1	11.9	11.1	7.7	1.0	2.5	0.8	0.8	0.0	100.0	93.3	6.7	5.9	3.6	0.9	1.4	0.9	0.9	0.0				
80~84歳	100.0	85.1	14.9	13.9	9.4	1.2	3.2	1.0	1.0	0.0	100.0	90.0	10.0	9.1	5.6	1.2	2.3	1.0	1.0	0.0				
85歳以上	100.0	75.3	24.7	23.3	15.9	2.3	5.1	1.4	1.4	0.0	100.0	81.6	18.4	17.1	10.9	2.2	3.9	1.3	1.3	—				
不詳	100.0	55.3	44.7	36.8	34.2	—	2.6	7.9	2.6	5.3	100.0	86.2	13.8	10.3	6.9	3.4	—	3.4	3.4	—				

1) 5歳未満については、出生後にふだん住んでいた場所による。

### 3 5年前の常住地別外国人人口

「国外」から移動した者の割合について、男女共に「ベトナム」が最も高い

外国人人口（1万3989人）を5年前の常住地別にみると、移動人口は7056人（外国人人口の61.6%）で、外国人人口の6割以上を占めている。一方、現住所は4393人（同38.4%）となっている。

国籍別に5年前の常住地別外国人人口の割合をみると、「国外」から移動した者の割合について、男女ともに「ベトナム」（男性87.9%、女性86.9%）が最も高く、次いで「インドネシア」（男性84.3%、女性61.3%）となっている。

現住所の割合は男女ともに、「韓国、朝鮮」（男性59.4%、女性68.1%）が最も高くなっている。

（図4，表4）

図4 国籍、5年前の常住地、男女別外国人人口の割合—宮城県（平成27年）

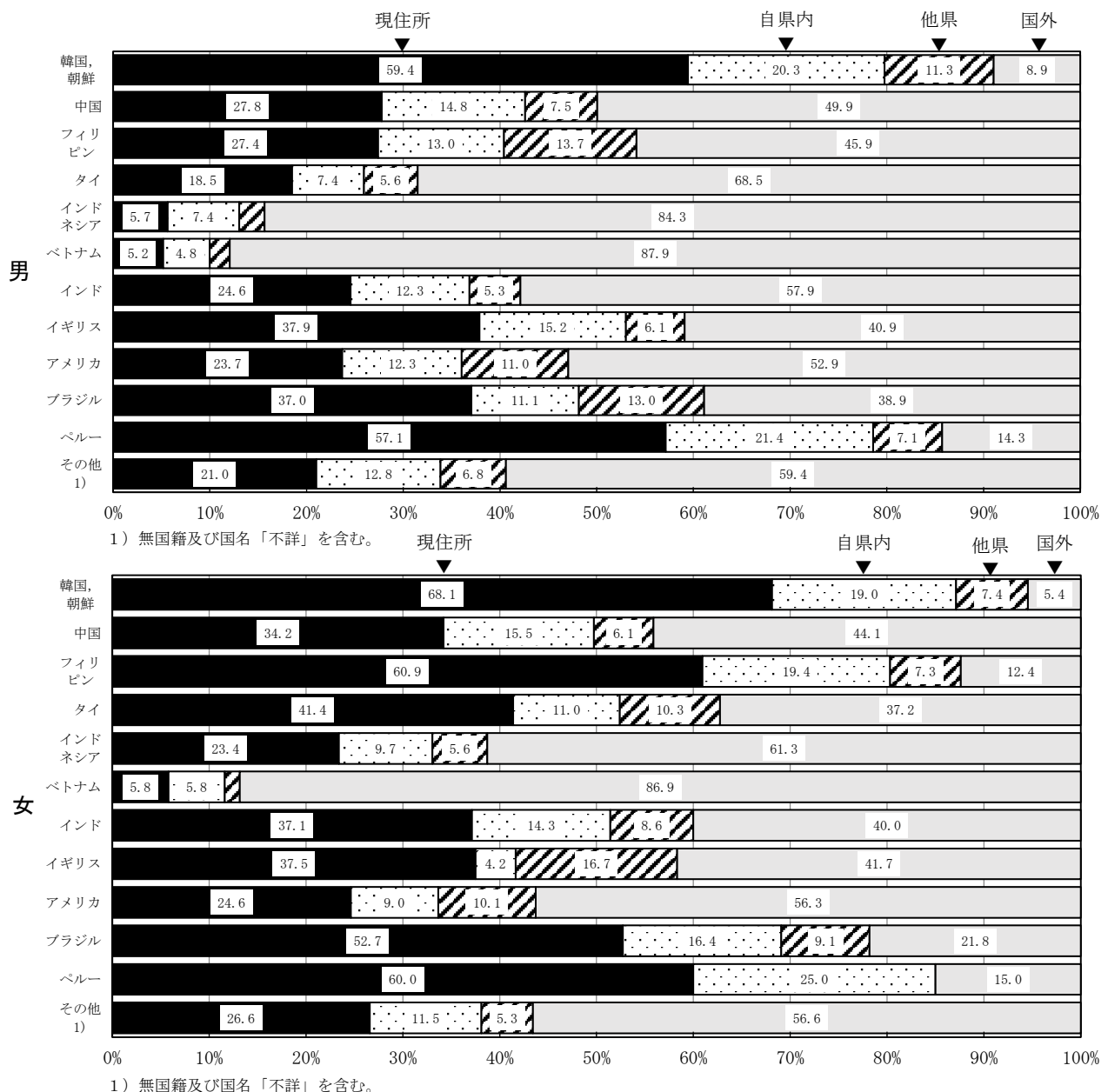


表4 国籍、5年前の常住地、男女別外国人人口—宮城県（平成27年）

5年前の常住地	実数（人）												
	総数	韓国、 朝鮮	中国	フィリ ピン	タイ	インド ネシア	ベトナム	インド	イギリス	アメリカ	ブラジル	ペルー	その他 1)
総数（常住者）	13,989	3,066	4,947	952	223	423	982	105	102	557	120	37	2,475
現住所	4,393	1,808	1,319	483	70	42	34	27	34	122	49	20	385
現住所以外（移動人口）	7,056	976	2,819	390	129	312	583	65	56	385	60	14	1,267
国内	2,540	789	906	233	38	42	44	18	19	110	27	9	305
自県内	1,722	543	632	160	20	29	33	12	11	56	15	8	203
他県	818	246	274	73	18	13	11	6	8	54	12	1	102
国外	4,516	187	1,913	157	91	270	539	47	37	275	33	5	962
5年前の常住市区町村 「不詳」	12	1	8	-	-	-	-	1	1	1	-	-	-
移動状況「不詳」	2,528	281	801	79	24	69	365	12	11	49	11	3	823
男（常住者）	6,156	1,163	1,898	162	63	284	537	66	76	341	60	17	1,489
現住所	1,444	605	416	40	10	13	15	14	25	73	20	8	205
現住所以外（移動人口）	3,266	413	1,082	106	44	217	275	43	41	235	34	6	770
国内	1,049	322	334	39	7	23	20	10	14	72	13	4	191
自県内	672	207	222	19	4	17	14	7	10	38	6	3	125
他県	377	115	112	20	3	6	6	3	4	34	7	1	66
国外	2,217	91	748	67	37	194	255	33	27	163	21	2	579
5年前の常住市区町村 「不詳」	7	-	5	-	-	-	-	1	-	1	-	-	-
移動状況「不詳」	1,439	145	395	16	9	54	247	8	10	32	6	3	514
女（常住者）	7,833	1,903	3,049	790	160	139	445	39	26	216	60	20	986
現住所	2,949	1,203	903	443	60	29	19	13	9	49	29	12	180
現住所以外（移動人口）	3,790	563	1,737	284	85	95	308	22	15	150	26	8	497
国内	1,491	467	572	194	31	19	24	8	5	38	14	5	114
自県内	1,050	336	410	141	16	12	19	5	1	18	9	5	78
他県	441	131	162	53	15	7	5	3	4	20	5	-	36
国外	2,299	96	1,165	90	54	76	284	14	10	112	12	3	383
5年前の常住市区町村 「不詳」	5	1	3	-	-	-	-	-	1	-	-	-	-
移動状況「不詳」	1,089	136	406	63	15	15	118	4	1	17	5	-	309

5年前の常住地	割合（％）												
	総数	韓国、 朝鮮	中国	フィリ ピン	タイ	インド ネシア	ベトナム	インド	イギリス	アメリカ	ブラジル	ペルー	その他 1)
総数（常住者）	100.0	100.0	100.0	100.0	100.0	100.0	100.0	100.0	100.0	100.0	100.0	100.0	100.0
現住所	38.4	64.9	31.9	55.3	35.2	11.9	5.5	29.3	37.8	24.1	45.0	58.8	23.3
現住所以外（移動人口）	61.6	35.1	68.1	44.7	64.8	88.1	94.5	70.7	62.2	75.9	55.0	41.2	76.7
国内	22.2	28.3	21.9	26.7	19.1	11.9	7.1	19.6	21.1	21.7	24.8	26.5	18.5
自県内	15.0	19.5	15.3	18.3	10.1	8.2	5.3	13.0	12.2	11.0	13.8	23.5	12.3
他県	7.1	8.8	6.6	8.4	9.0	3.7	1.8	6.5	8.9	10.7	11.0	2.9	6.2
国外	39.4	6.7	46.2	18.0	45.7	76.3	87.4	51.1	41.1	54.2	30.3	14.7	58.2
男（常住者）	100.0	100.0	100.0	100.0	100.0	100.0	100.0	100.0	100.0	100.0	100.0	100.0	100.0
現住所	30.7	59.4	27.8	27.4	18.5	5.7	5.2	24.6	37.9	23.7	37.0	57.1	21.0
現住所以外（移動人口）	69.3	40.6	72.2	72.6	81.5	94.3	94.8	75.4	62.1	76.3	63.0	42.9	79.0
国内	22.3	31.6	22.3	26.7	13.0	10.0	6.9	17.5	21.2	23.4	24.1	28.6	19.6
自県内	14.3	20.3	14.8	13.0	7.4	7.4	4.8	12.3	15.2	12.3	11.1	21.4	12.8
他県	8.0	11.3	7.5	13.7	5.6	2.6	2.1	5.3	6.1	11.0	13.0	7.1	6.8
国外	47.1	8.9	49.9	45.9	68.5	84.3	87.9	57.9	40.9	52.9	38.9	14.3	59.4
女（常住者）	100.0	100.0	100.0	100.0	100.0	100.0	100.0	100.0	100.0	100.0	100.0	100.0	100.0
現住所	43.8	68.1	34.2	60.9	41.4	23.4	5.8	37.1	37.5	24.6	52.7	60.0	26.6
現住所以外（移動人口）	56.2	31.9	65.8	39.1	58.6	76.6	94.2	62.9	62.5	75.4	47.3	40.0	73.4
国内	22.1	26.4	21.7	26.7	21.4	15.3	7.3	22.9	20.8	19.1	25.5	25.0	16.8
自県内	15.6	19.0	15.5	19.4	11.0	9.7	5.8	14.3	4.2	9.0	16.4	25.0	11.5
他県	6.5	7.4	6.1	7.3	10.3	5.6	1.5	8.6	16.7	10.1	9.1	-	5.3
国外	34.1	5.4	44.1	12.4	37.2	61.3	86.9	40.0	41.7	56.3	21.8	15.0	56.6

注)「自県内」は、「自市区町村内」、「自市内他区」及び「県内他市区町村」の合計  
1) 無国籍及び国名「不詳」を含む

## 4 転入・転出の状況

### (1) 転入の状況

転入者数は15万5929人で平成22年と比べて6365人増加し、増加数は全国1位  
宮城県への転入者数が最も多い都道府県は福島県

平成27年国勢調査による宮城県の人口(233万3899人)のうち、転入者数は15万5929人となっている。転入者数を平成22年と比べると6365人増加し、増加数は全国で最も多い。

転入者数を転入前の都道府県(5年前の常住都道府県)別にみると、福島県からの転入者数が2万181人(他県からの転入者のうち13.5%)と最も多く、次いで東京都が1万7095人(同11.4%)、岩手県が1万3814人(同9.2%)などとなっている。また、東北5県からの転入者数は6万4012人と、他県からの転入者の42.8%を占めている。

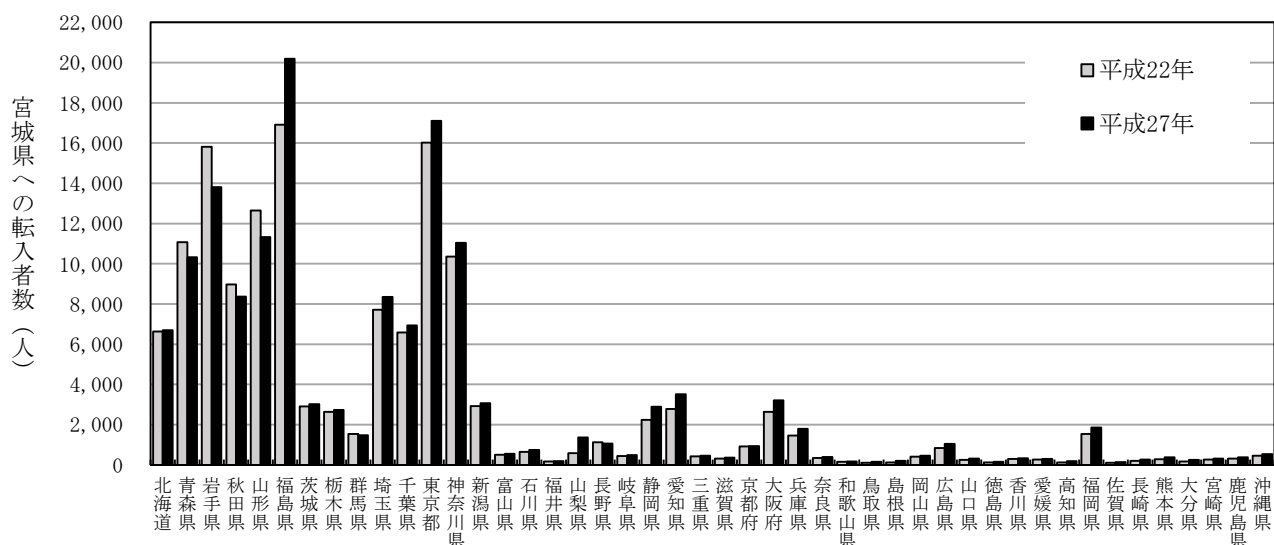
転入者数を都道府県別に平成22年と比較してみると、福島県、東京都など40都道府県で増加している。一方で、岩手県、山形県など6県で減少している。

(図5、表5、表8、表9)

表5 5年前の常住地別宮城県への転入者数(上位10位)

平成27年				平成22年			
順位	5年前の常住地 (転入元の都道府県)	実数 (人)	転入者に 占める 割合 (%)	順位	5年前の常住地 (転入元の都道府県)	実数 (人)	転入者に 占める 割合 (%)
1	福島県	20,181	13.5	1	福島県	16,909	11.8
2	東京都	17,095	11.4	2	東京都	16,023	11.2
3	岩手県	13,814	9.2	3	岩手県	15,818	11.0
4	山形県	11,322	7.6	4	山形県	12,638	8.8
5	神奈川県	11,044	7.4	5	青森県	11,074	7.7
6	青森県	10,324	6.9	6	神奈川県	10,360	7.2
7	秋田県	8,371	5.6	7	秋田県	8,966	6.3
8	埼玉県	8,354	5.6	8	埼玉県	7,711	5.4
9	千葉県	6,929	4.6	9	北海道	6,635	4.6
10	北海道	6,695	4.5	10	千葉県	6,588	4.6
(再掲)	東北5県	64,012	42.8	(再掲)	東北5県	65,405	45.7
	東京圏	43,422	29.0		東京圏	40,682	28.4
	大阪圏	6,313	4.2		大阪圏	5,336	3.7

図5 5年前の常住地別宮城県への転入者数—都道府県(平成22年, 27年)



注)

東京圏：埼玉県，千葉県，東京都，神奈川県

大阪圏：京都府，大阪府，兵庫県，奈良県

## (2) 転出の状況

**転出者数は13万1047人で平成22年と比べて1万4989人減少**  
**宮城県からの転出者数が最も多い都道府県は東京都**

転出者数は13万1047人で、平成22年と比べると1万4989人減少している。

転出者数を転出先の都道府県（平成27年10月1日現在の現住都道府県）別にみると、東京都への転出者が2万78人（転出者の15.3%）と最も多く、次いで岩手県が1万2237人（同9.3%）、神奈川県が1万1257人（同8.6%）などとなっている。また、東京圏への転出者数は5万53人と転出者の38.2%を占めている。

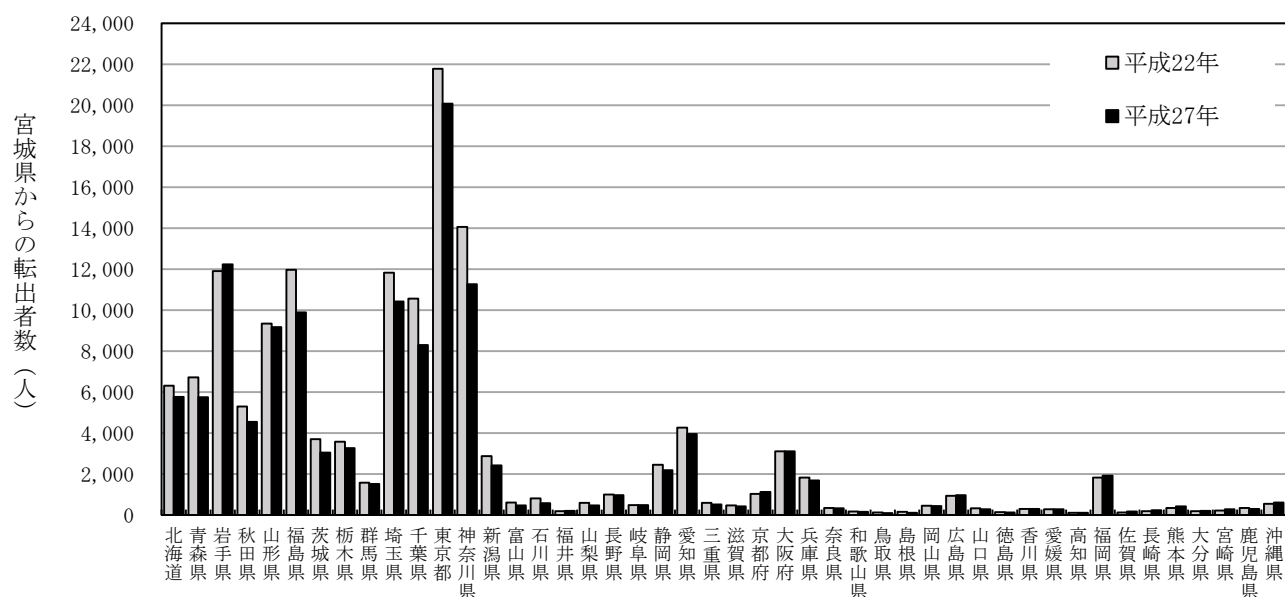
宮城県からの転出者数を都道府県別に平成22年と比較すると、神奈川県、千葉県、福島県など33都道府県で減少している。一方で、岩手県、京都府、福岡県など13府県で増加している。

（図6、表6、表8、表9）

**表6 現住地別宮城県からの転出者数（上位10位）**

平成27年				平成22年			
順位	現住地 （転出先の 都道府県）	実数 （人）	転出者に 占める 割合 （%）	順位	現住地 （転出先の 都道府県）	実数 （人）	転出者に 占める 割合 （%）
1	東京都	20,078	15.3	1	東京都	21,787	14.9
2	岩手県	12,237	9.3	2	神奈川県	14,059	9.6
3	神奈川県	11,257	8.6	3	福島県	11,962	8.2
4	埼玉県	10,421	8.0	4	岩手県	11,899	8.1
5	福島県	9,883	7.5	5	埼玉県	11,824	8.1
6	山形県	9,174	7.0	6	千葉県	10,557	7.2
7	千葉県	8,297	6.3	7	山形県	9,348	6.4
8	北海道	5,770	4.4	8	青森県	6,725	4.6
9	青森県	5,750	4.4	9	北海道	6,309	4.3
10	秋田県	4,547	3.5	10	秋田県	5,302	3.6
（再掲）	東北5県	41,591	31.7	（再掲）	東北5県	45,236	31.0
	東京圏	50,053	38.2		東京圏	58,227	39.9
	大阪圏	6,236	4.8		大阪圏	6,308	4.3

**図6 現住地別宮城県からの転出者数—都道府県（平成22年、27年）**



注)

東京圏：埼玉県、千葉県、東京都、神奈川県

大阪圏：京都府、大阪府、兵庫県、奈良県

### (3) 転入・転出超過の状況

宮城県は2万4882人の転入超過で転入超過率は0.2%から1.1%へ拡大

宮城県の転入・転出超過数をみると、2万4882人の転入超過となり、転入超過数は平成22年の3528人から2万1354人増加し、転入超過率は0.2%から1.1%へ拡大している。

他の都道府県との間の転入・転出超過数をみると、福島県、青森県、秋田県など30道府県との間で転入超過となっている。一方、東京都、埼玉県、千葉県など16都府県との間で転出超過となっている。

宮城県と東北5県、東京圏及び大阪圏との間の転入・転出超過数についてみてみると、東北5県及び大阪圏との間で転入超過となり、東京圏との間で転出超過となっている。

(図7, 図8, 表7, 表8, 表9)

図7 宮城県と東北5県の転入・転出の状況

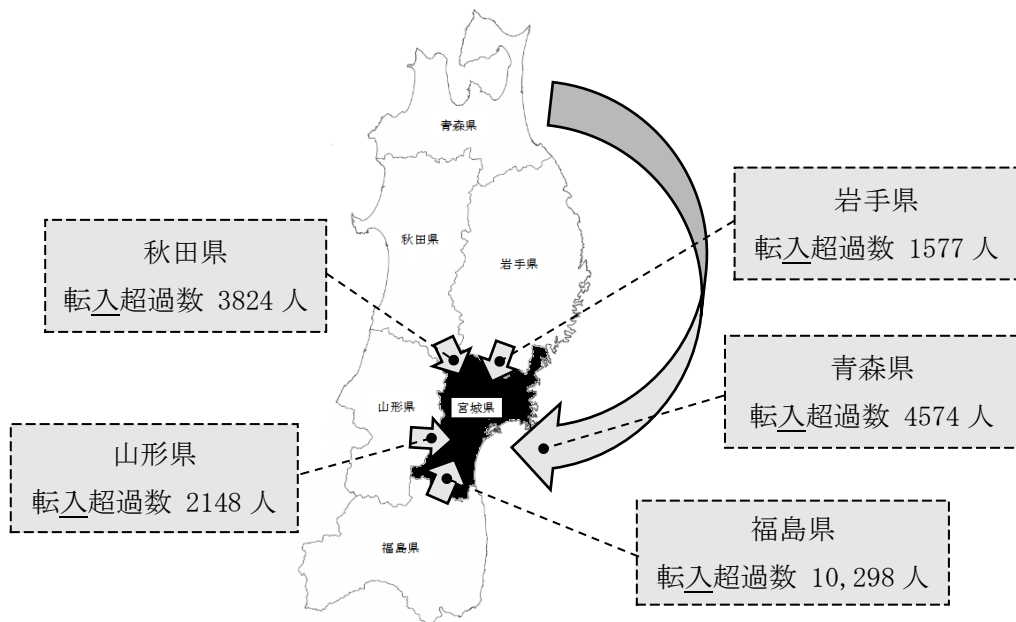
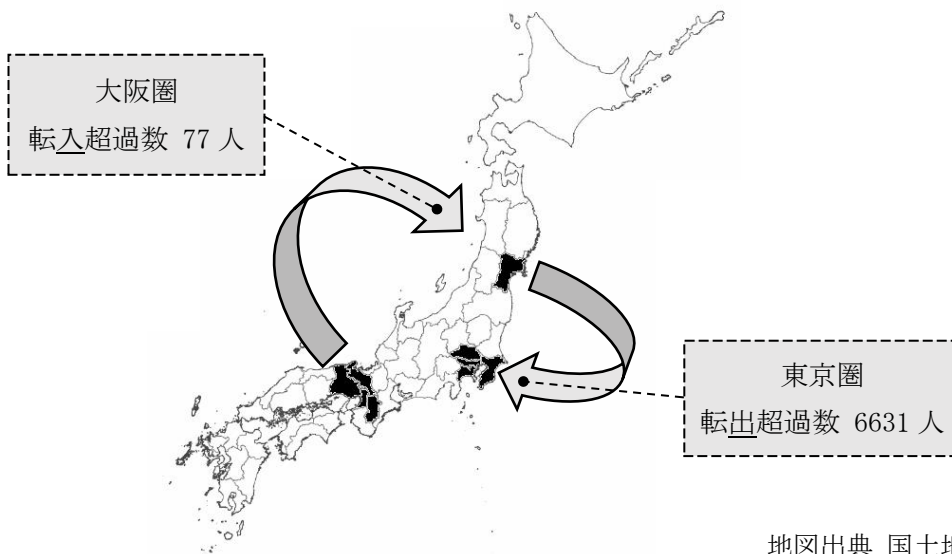


図8 宮城県と東京圏・大阪圏の転入・転出の状況



地図出典 国土地理院

表7 宮城県の転入者数, 転出者数及び転入・転出超過数

—東北5県, 東京圏及び大阪圏 (平成27年)

都府県	転入者数 (人)	転出者数 (人)	転入・転出超過数 (－は転出超過) (人)
<b>(東北5県)</b>	<b>64,012</b>	<b>41,591</b>	<b>22,421</b>
青森県	10,324	5,750	4,574
岩手県	13,814	12,237	1,577
秋田県	8,371	4,547	3,824
山形県	11,322	9,174	2,148
福島県	20,181	9,883	10,298
<b>(東京圏)</b>	<b>43,422</b>	<b>50,053</b>	<b>-6,631</b>
埼玉県	8,354	10,421	-2,067
千葉県	6,929	8,297	-1,368
東京都	17,095	20,078	-2,983
神奈川県	11,044	11,257	-213
<b>(大阪圏)</b>	<b>6,313</b>	<b>6,236</b>	<b>77</b>
京都府	930	1,125	-195
大阪府	3,207	3,101	106
兵庫県	1,784	1,690	94
奈良県	392	320	72

表8 宮城県への転入者数、転出者数及び転入・転出超過数（平成22年、27年）

5年前の 常驻地 又は 現住地	宮城県への転入者							宮城県からの転出者							転入・転出超過 (-は転出超過)	
	実数 (人)		増減数 (人)		割合 (%) 1)		平成22年 ～27年	実数 (人)		増減数 (人)		割合 (%) 1)		実数 (人)		
	平成27年	順位	平成22年	順位	平成27年	平成22年		平成27年	順位	平成22年	順位	平成27年	平成22年	平成27年	平成22年	
	平成27年	順位	平成22年	順位	平成27年	平成22年	平成27年	順位	平成22年	順位	平成27年	平成22年	平成27年	平成22年		
総数（国内及び国外移動）	155,929	—	149,564	—	6,365	—	—	131,047	—	146,036	—	-14,989	—	—	24,882 (1.1%)	3,528 (0.2%)
総数（国内移動のみ）	149,720	—	143,228	—	6,492	—	—	131,047	—	146,036	—	-14,989	—	—	18,673	-2,808
北海道	6,695	10	6,635	9	60	4.5	4.6	5,770	8	6,309	9	-539	4.4	4.3	925	326
青森県	10,324	6	11,074	5	-750	6.9	7.7	5,750	9	6,725	8	-975	4.4	4.6	4,574	4,349
岩手県	13,814	3	15,818	3	-2,004	9.2	11.0	12,237	2	11,899	4	338	9.3	8.1	1,577	3,919
秋田県	8,371	7	8,966	7	-595	5.6	6.3	4,547	10	5,302	10	-755	3.5	3.6	3,824	3,664
山形県	11,322	4	12,638	4	-1,316	7.6	8.8	9,174	6	9,348	7	-174	7.0	6.4	2,148	3,290
福島県	20,181	1	16,909	1	3,272	13.5	11.8	9,883	5	11,962	3	-2,079	7.5	8.2	10,298	4,947
茨城県	3,009	14	2,900	12	109	2.0	2.0	3,040	14	3,699	12	-659	2.3	2.5	-31	-799
栃木県	2,726	16	2,629	15	97	1.8	1.8	3,261	12	3,573	13	-312	2.5	2.4	-535	-944
群馬県	1,471	19	1,535	18	-64	1.0	1.1	1,512	19	1,570	19	-58	1.2	1.1	-41	-35
埼玉県	8,354	8	7,711	8	643	5.6	5.4	10,421	4	11,824	5	-1,403	8.0	8.1	-2,067	-4,113
千葉県	6,929	9	6,588	10	341	4.6	4.6	8,297	7	10,557	6	-2,260	6.3	7.2	-1,368	-3,969
東京都	17,095	2	16,023	2	1,072	11.4	11.2	20,078	1	21,787	1	-1,709	15.3	14.9	-2,983	-5,764
神奈川県	11,044	5	10,360	6	684	7.4	7.2	11,257	3	14,059	2	-2,802	8.6	9.6	-213	-3,699
新潟県	3,064	13	2,926	11	138	2.0	2.0	2,420	15	2,876	15	-456	1.8	2.0	644	50
富山県	547	25	500	25	47	0.4	0.3	460	28	610	24	-150	0.4	0.4	87	-110
石川県	748	24	653	23	95	0.5	0.5	578	24	812	23	-234	0.4	0.6	170	-159
福井県	188	41	171	39	17	0.1	0.1	199	39	193	38	6	0.2	0.1	-11	-22
山梨県	1,368	20	574	24	794	0.9	0.4	463	27	599	26	-136	0.4	0.4	905	-25
長野県	1,060	21	1,115	20	-55	0.7	0.8	963	22	1,004	21	-41	0.7	0.7	97	111
岐阜県	493	27	435	27	58	0.3	0.3	478	26	487	28	-9	0.4	0.3	15	-52
静岡県	2,887	15	2,230	16	657	1.9	1.6	2,188	16	2,451	16	-263	1.7	1.7	699	-221
愛知県	3,513	11	2,778	13	735	2.3	1.9	3,945	11	4,269	11	-324	3.0	2.9	-432	-1,491
三重県	449	29	420	28	29	0.3	0.3	513	25	600	25	-87	0.4	0.4	-64	-180
滋賀県	362	33	307	31	55	0.2	0.2	415	31	462	29	-47	0.3	0.3	-53	-155
京都府	930	23	921	21	9	0.6	0.6	1,125	20	1,028	20	97	0.9	0.7	-195	-107
大阪府	3,207	12	2,630	14	577	2.1	1.8	3,101	13	3,114	14	-13	2.4	2.1	106	-484
兵庫県	1,784	18	1,449	19	335	1.2	1.0	1,690	18	1,820	18	-130	1.3	1.2	94	-371
奈良県	392	30	336	30	56	0.3	0.2	320	32	346	31	-26	0.2	0.2	72	-10
和歌山県	166	43	154	41	12	0.1	0.1	152	42	164	41	-12	0.1	0.1	14	-10
鳥取県	159	44	107	46	52	0.1	0.1	85	46	128	44	-43	0.1	0.1	74	-21
島根県	201	40	115	44	86	0.1	0.1	103	45	158	42	-55	0.1	0.1	98	-43
岡山県	451	28	406	29	45	0.3	0.3	440	29	451	30	-11	0.3	0.3	11	-45
広島県	1,047	22	843	22	204	0.7	0.6	965	21	939	22	26	0.7	0.6	82	-96
山口県	310	36	248	37	62	0.2	0.2	286	35	329	34	-43	0.2	0.2	24	-81
徳島県	158	45	119	42	39	0.1	0.1	124	43	136	43	-12	0.1	0.1	34	-17
香川県	333	34	295	33	38	0.2	0.2	298	33	288	35	10	0.2	0.2	35	7
愛媛県	300	37	270	35	30	0.2	0.2	278	36	272	36	6	0.2	0.2	22	-2
高知県	177	42	118	43	59	0.1	0.1	112	44	115	46	-3	0.1	0.1	65	3
福岡県	1,862	17	1,541	17	321	1.2	1.1	1,915	17	1,832	17	83	1.5	1.3	-53	-291
佐賀県	143	46	108	45	35	0.1	0.1	176	41	120	45	56	0.1	0.1	-33	-12
長崎県	264	38	198	38	66	0.2	0.1	228	38	190	39	38	0.2	0.1	36	8
熊本県	367	32	282	34	85	0.2	0.2	428	30	346	31	82	0.3	0.2	-61	-64
大分県	241	39	169	40	72	0.2	0.1	196	40	188	40	8	0.1	0.1	45	-19
宮崎県	317	35	267	36	50	0.2	0.2	273	37	214	37	59	0.2	0.1	44	53
鹿児島県	369	31	303	32	66	0.2	0.2	297	34	338	33	-41	0.2	0.2	72	-35
沖縄県	528	26	454	26	74	0.4	0.3	606	23	543	27	63	0.5	0.4	-78	-89
(再掲)																
東北5県	64,012	—	65,405	—	-1,393	42.8	45.7	41,591	—	45,236	—	-3,645	31.7	31.0	22,421	20,169
東京圏	43,422	—	40,682	—	2,740	29.0	28.4	50,053	—	58,227	—	-8,174	38.2	39.9	-6,631	-17,545
大阪圏	6,313	—	5,336	—	977	4.2	3.7	6,236	—	6,308	—	-72	4.8	4.3	77	-972
国外から	6,209	—	6,336	—	-127	—	—	—	—	—	—	—	—	—	—	—

1) 転入者・転出者総数（国内移動のみ）に占める当該都道府県からの転入者数又は当該都道府県への転出者数

注1) ( ) は転入・転出超過率

注2) 東北5県：青森県、岩手県、秋田県、山形県、福島県

東京圏：埼玉県、千葉県、東京都、神奈川県

大阪圏：京都府、大阪府、兵庫県、奈良県



表9 転入者数, 転出者数, 転入・転出超過数及び転入・転出超過率

—都道府県(平成22年, 27年)

都道府県	転入者数(人)						転出者数(人)						転入・転出超過数(人)		転入・転出超過率(%)	
	平成27年	22年	増減数	順位	増減率(%)	順位	平成27年	22年	増減数	順位	増減率(%)	順位	平成27年	22年	平成27年	22年
北海道	143,210	147,929	-4,719	15	-3.2	6	140,382	169,400	-29,018	42	-17.1	45	2,828	-21,471	0.1	-0.4
青森県	50,095	54,986	-4,891	16	-8.9	24	66,282	77,831	-11,549	28	-14.8	40	-16,187	-22,845	-1.3	-1.7
岩手県	60,624	56,600	4,024	2	7.1	1	59,375	70,136	-10,761	27	-15.3	43	1,249	-13,536	0.1	-1.0
宮城県	155,929	149,564	6,365	1	4.3	2	131,047	146,036	-14,989	34	-10.3	17	24,882	3,528	1.1	0.2
秋田県	33,229	38,380	-5,151	17	-13.4	42	46,374	53,537	-7,163	15	-13.4	32	-13,145	-15,157	-1.3	-1.4
山形県	45,437	44,707	730	4	1.6	4	48,158	56,236	-8,078	18	-14.4	37	-2,721	-11,529	-0.2	-1.0
福島県	76,466	78,231	-1,765	5	-2.3	5	123,051	98,511	24,540	1	24.9	1	-46,585	-20,280	-2.6	-1.0
茨城県	151,125	173,238	-22,113	39	-12.8	38	136,721	145,818	-9,097	22	-6.2	4	14,404	27,420	0.5	1.0
栃木県	102,908	112,562	-9,654	31	-8.6	21	91,662	102,192	-10,530	25	-10.3	18	11,246	10,370	0.6	0.5
群馬県	91,649	94,863	-3,214	11	-3.4	7	79,352	87,714	-8,362	19	-9.5	14	12,297	7,149	0.6	0.4
埼玉県	457,437	503,259	-45,822	44	-9.1	26	361,507	396,698	-35,191	44	-8.9	12	95,930	106,561	1.4	1.6
千葉県	393,520	480,159	-86,639	46	-18.0	47	347,295	369,503	-22,208	39	-6.0	3	46,225	110,656	0.8	1.9
東京都	1,002,595	1,079,094	-76,499	45	-7.1	16	880,056	940,812	-60,756	47	-6.5	6	122,539	138,282	1.2	1.3
神奈川県	588,241	691,402	-103,161	47	-14.9	43	512,892	549,276	-36,384	45	-6.6	7	75,349	142,126	0.9	1.7
新潟県	77,061	85,502	-8,441	29	-9.9	30	79,865	90,496	-10,631	26	-11.7	21	-2,804	-4,994	-0.1	-0.2
富山県	42,978	48,940	-5,962	22	-12.2	35	40,507	46,511	-6,004	9	-12.9	28	2,471	2,429	0.2	0.2
石川県	58,889	64,394	-5,505	20	-8.5	20	52,405	60,392	-7,987	17	-13.2	29	6,484	4,002	0.6	0.4
福井県	30,544	34,782	-4,238	14	-12.2	36	31,562	36,766	-5,204	5	-14.2	36	-1,018	-1,984	-0.1	-0.3
山梨県	41,686	48,011	-6,325	23	-13.2	41	41,329	44,945	-3,616	3	-8.0	10	357	3,066	0.0	0.4
長野県	91,454	100,201	-8,747	30	-8.7	22	84,965	98,213	-13,248	32	-13.5	33	6,489	1,988	0.3	0.1
岐阜県	86,601	97,786	-11,185	34	-11.4	34	87,394	97,036	-9,642	23	-9.9	16	-793	750	-0.0	0.0
静岡県	163,172	195,294	-32,122	40	-16.4	46	157,898	174,172	-16,274	36	-9.3	13	5,274	21,122	0.1	0.6
愛知県	367,653	408,323	-40,670	42	-10.0	31	283,513	306,341	-22,828	40	-7.5	9	84,140	101,982	1.2	1.5
三重県	86,326	99,251	-12,925	35	-13.0	40	82,334	88,200	-5,866	8	-6.7	8	3,992	11,051	0.2	0.6
滋賀県	84,997	100,175	-15,178	36	-15.2	44	68,640	73,309	-4,669	4	-6.4	5	16,357	26,866	1.2	2.0
京都府	168,080	184,380	-16,300	37	-8.8	23	154,314	174,892	-20,578	38	-11.8	22	13,766	9,488	0.6	0.4
大阪府	404,928	446,495	-41,567	43	-9.3	29	414,733	473,950	-59,217	46	-12.5	25	-9,805	-27,455	-0.1	-0.3
兵庫県	266,682	304,981	-38,299	41	-12.6	37	258,318	281,822	-23,504	41	-8.3	11	8,364	23,159	0.2	0.4
奈良県	75,071	82,738	-7,667	26	-9.3	28	75,109	88,632	-13,523	33	-15.3	42	-38	-5,894	-0.0	-0.4
和歌山県	32,604	36,611	-4,007	13	-10.9	33	39,856	46,182	-6,326	12	-13.7	34	-7,252	-9,571	-0.8	-1.0
鳥取県	29,099	30,959	-1,860	6	-6.0	10	29,767	34,978	-5,211	6	-14.9	41	-668	-4,019	-0.1	-0.7
島根県	36,573	39,615	-3,042	10	-7.7	18	34,469	40,279	-5,810	7	-14.4	38	2,104	-664	0.3	-0.1
岡山県	99,229	106,266	-7,037	25	-6.6	13	84,443	97,430	-12,987	31	-13.3	31	14,786	8,836	0.8	0.5
広島県	152,669	163,497	-10,828	32	-6.6	14	137,369	156,234	-18,865	37	-12.1	24	15,300	7,263	0.6	0.3
山口県	69,805	77,614	-7,809	27	-10.1	32	69,588	79,668	-10,080	24	-12.7	26	217	-2,054	0.0	-0.1
徳島県	31,371	33,876	-2,505	8	-7.4	17	32,191	39,003	-6,812	14	-17.5	46	-820	-5,127	-0.1	-0.7
香川県	55,357	60,841	-5,484	19	-9.0	25	51,225	60,036	-8,811	21	-14.7	39	4,132	805	0.4	0.1
愛媛県	56,499	64,892	-8,393	28	-12.9	39	59,948	67,878	-7,930	16	-11.7	20	-3,449	-2,986	-0.3	-0.2
高知県	28,370	30,516	-2,146	7	-7.0	15	30,825	37,415	-6,590	13	-17.6	47	-2,455	-6,899	-0.4	-1.0
福岡県	286,504	305,976	-19,472	38	-6.4	12	251,628	285,860	-34,232	43	-12.0	23	34,876	20,116	0.8	0.4
佐賀県	47,926	51,179	-3,253	12	-6.4	11	46,862	52,947	-6,085	10	-11.5	19	1,064	-1,768	0.1	-0.2
長崎県	67,342	69,865	-2,523	9	-3.6	8	75,610	90,648	-15,038	35	-16.6	44	-8,268	-20,783	-0.6	-1.5
熊本県	85,525	90,782	-5,257	18	-5.8	9	84,970	97,285	-12,315	29	-12.7	27	555	-6,503	0.0	-0.4
大分県	59,751	70,905	-11,154	33	-15.7	45	58,411	64,658	-6,247	11	-9.7	15	1,340	6,247	0.1	0.5
宮崎県	54,320	59,866	-5,546	21	-9.3	27	56,751	65,462	-8,711	20	-13.3	30	-2,431	-5,596	-0.2	-0.5
鹿児島県	77,869	84,817	-6,948	24	-8.2	19	79,413	92,380	-12,967	30	-14.0	35	-1,544	-7,563	-0.1	-0.5
沖縄県	60,992	59,074	1,918	3	3.2	3	52,864	54,597	-1,733	2	-3.2	2	8,128	4,477	0.7	0.4

## 5 年齢，男女別転入・転出の状況

男女ともに転入者数は20～24歳で最も多く，転出者数は25～29歳で最も多い

20～24歳の転入者は東北地方からの転入が多い

25～29歳の転出者は東京都，神奈川県及び隣接県への転出が多い

転入者数及び転出者数を年齢（5歳階級），男女別にみると，男女ともに転入者数は20～24歳で最も多く，転出者数は25～29歳で最も多くなっている。

転入者数の最も多い20～24歳について，転入元の都道府県をみると，男女ともに岩手県が最も多く，次いで福島県，山形県など東北地方からの転入が多くなっている。また，転出者数の最も多い25～29歳について，転出先の都道府県をみると，男女ともに東京都，神奈川県及び隣接する岩手県，福島県，山形県への転出が多くなっている。

（図9，表10）

図9 年齢（5歳階級），男女別転入者数及び転出者数—宮城県（平成27年）

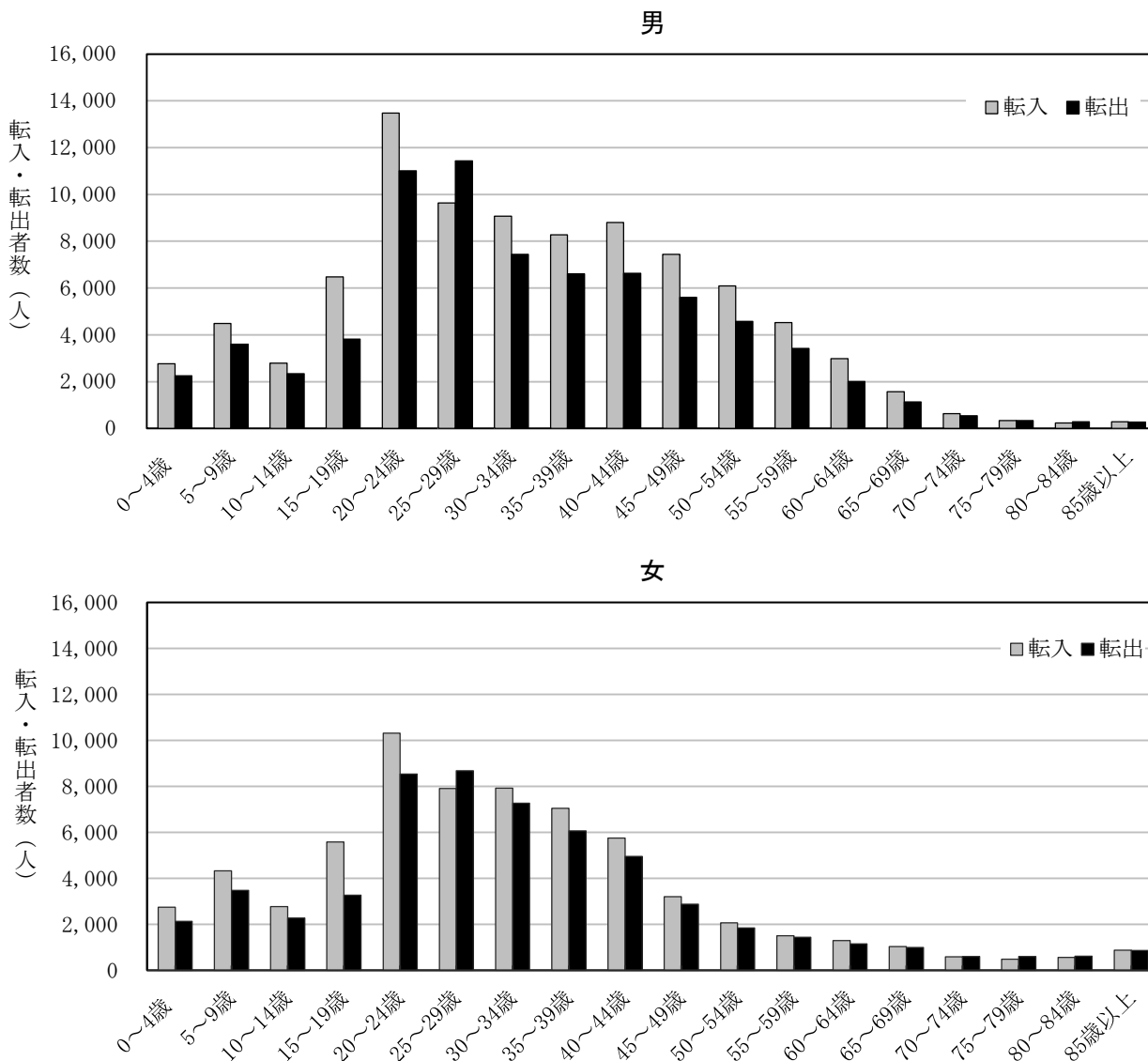


表 10 年齢（5歳階級），男女別人口における転入者数・転出者数及び転入・転出超過数  
—宮城県（平成27年）

男女，年齢階級	転入者数 (人)	主な転入元の都道府県（上位5位）					転出者数 (人)	主な転出先の都道府県（上位5位）					転入・転出 超過数 (-は転出超過) (人)
		東京都	福島県	岩手県	神奈川県	山形県		東京都	岩手県	神奈川県	福島県	埼玉県	
男													
総数 1)	89,912	10,304	10,156	7,017	6,826	5,813	73,360	10,537	6,860	6,113	6,046	5,497	16,552
0～4歳	2,770	322	308	237	216	201	2,257	256	229	198	184	157	513
5～9歳	4,485	803	439	383	300	282	3,598	394	345	334	266	256	887
10～14歳	2,796	474	244	223	207	190	2,344	302	201	192	175	166	452
15～19歳	6,478	1,056	819	805	682	678	3,825	655	414	370	314	289	2,653
20～24歳	13,475	1,584	1,546	1,353	1,177	1,148	11,017	1,961	1,189	1,029	930	912	2,458
25～29歳	9,636	1,366	901	779	700	656	11,436	1,774	1,096	977	841	753	-1,800
30～34歳	9,069	1,498	989	706	556	540	7,445	1,031	679	593	590	531	1,624
35～39歳	8,274	1,147	969	685	543	483	6,608	839	654	538	511	480	1,666
40～44歳	8,800	1,070	890	805	578	567	6,630	891	677	551	535	511	2,170
45～49歳	7,441	1,007	721	611	491	452	5,606	792	485	479	421	410	1,835
50～54歳	6,092	814	590	494	410	373	4,582	683	451	438	338	304	1,510
55～59歳	4,523	584	446	390	306	286	3,427	456	411	350	221	218	1,096
60～64歳	2,988	448	270	263	210	199	2,004	273	264	207	140	120	984
65～69歳	1,570	244	169	157	131	100	1,137	175	133	108	84	80	433
70～74歳	630	103	101	69	60	54	547	72	61	54	49	40	83
75～79歳	345	61	58	41	27	23	334	46	38	36	29	29	11
80～84歳	243	54	41	20	18	17	284	50	39	32	28	25	-41
85歳以上	291	80	43	25	23	20	279	43	41	39	35	20	12
女													
総数 1)	66,017	10,025	6,797	6,791	5,509	4,623	57,687	9,541	5,377	5,144	4,924	4,112	8,330
0～4歳	2,747	346	283	210	197	184	2,134	262	231	195	166	151	613
5～9歳	4,324	799	413	358	274	263	3,479	372	337	330	259	232	845
10～14歳	2,769	515	223	220	208	184	2,277	277	229	192	189	178	492
15～19歳	5,585	1,053	862	820	719	691	3,269	716	292	287	277	266	2,316
20～24歳	10,319	1,804	1,610	1,512	1,175	1,158	8,536	2,050	931	742	717	648	1,783
25～29歳	7,906	1,029	1,015	740	680	520	8,680	1,563	806	797	785	720	-774
30～34歳	7,927	1,206	1,013	642	606	547	7,277	1,074	761	617	572	544	650
35～39歳	7,046	999	944	540	484	431	6,064	795	594	560	481	440	982
40～44歳	5,753	799	717	495	425	331	4,959	709	435	410	403	338	794
45～49歳	3,208	449	360	272	258	192	2,883	476	282	252	222	200	325
50～54歳	2,065	329	253	178	153	116	1,849	330	172	159	141	129	216
55～59歳	1,508	220	195	141	128	94	1,442	223	159	130	105	102	66
60～64歳	1,296	201	186	115	110	77	1,151	165	129	97	89	82	145
65～69歳	1,041	168	158	99	95	84	1,002	132	130	90	90	75	39
70～74歳	586	116	91	62	53	35	598	92	89	59	51	47	-12
75～79歳	489	103	68	62	46	32	599	103	69	63	60	51	-110
80～84歳	564	122	101	55	44	33	615	95	87	79	61	53	-51
85歳以上	881	231	153	87	62	60	870	145	108	108	97	94	11

1) 年齢不詳を含む。

## Ⅱ 市町村の移動人口

### 1 5年前の常住地別人口

#### 移動人口の割合は、女川町が60.7%と最も高い

市町村別に5年前の常住地別人口の割合をみると、移動人口の割合は、女川町が60.7%と最も高く、次いで南三陸町(41.0%)、石巻市(31.2%)などとなっている。一方、現住所は、丸森町が91.0%と最も高く、次いで加美町(90.2%)、川崎町(89.1%)などとなっている。

移動人口の割合について、5年前の常住地別にみると、「自市区町村内」は女川町が41.8%と最も高く、次いで、南三陸町(35.2%)、石巻市(23.0%)などとなっている。また、「県内他市区町村」は、大和町が13.7%と最も高く、次いで利府町、名取市及び富谷町でそれぞれ11.8%などとなっている。「他県」は、仙台市が10.8%と最も高く、次いで女川町(9.9%)、大和町(7.5%)などとなっている。

移動人口の割合を平成22年と比べると、女川町(15.7%から60.7%へ上昇)、南三陸町(11.1%から41.0%へ上昇)、山元町(11.1%から27.3%へ上昇)、など28市町村で上昇している。一方、富谷町、川崎町、大河原町など7市町で低下している。

(図10, 表11)

#### 沿岸部の移動人口の割合は29.1%、内陸部は23.5%

沿岸部・内陸部別(注)に5年前の常住地別人口の割合をみると、移動人口の割合は、平成22年と比べて沿岸部では23.2%から29.1%へ、内陸部では23.0%から23.5%へそれぞれ上昇しており、沿岸部は内陸部より上昇幅が大きくなっている。

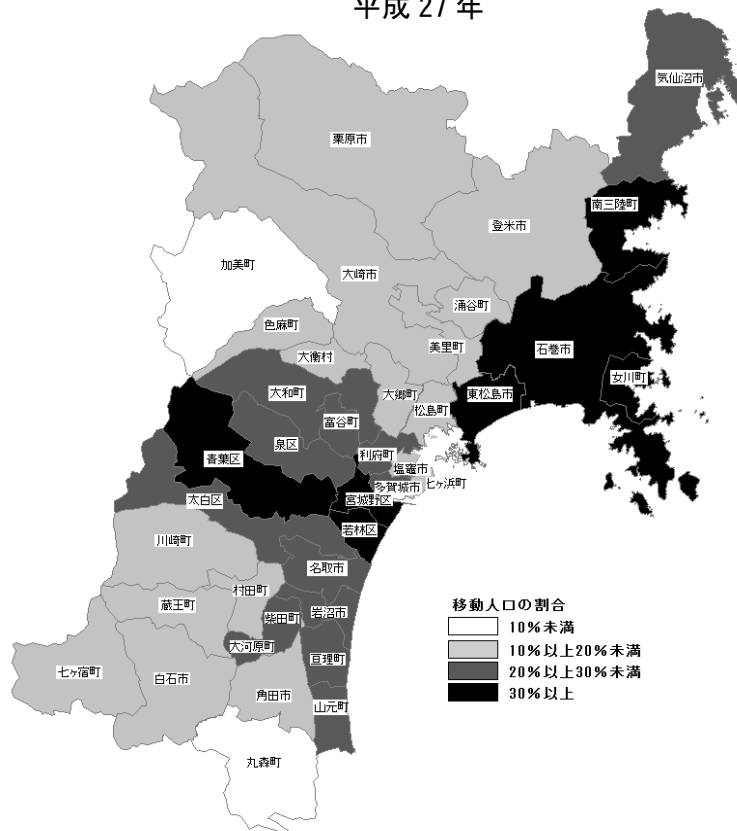
そのうち「自市区町村内」の割合について、平成22年と比べると、沿岸部は9.5%から14.6%に上昇し、内陸部では8.7%から8.5%へ低下している。

(表11)

(注)「沿岸部」は、東日本大震災の津波による浸水被害が発生した16市区町(仙台市宮城野区、同若林区、石巻市、塩竈市、気仙沼市、名取市、多賀城市、岩沼市、東松島市、亶理町、山元町、松島町、七ヶ浜町、利府町、女川町、南三陸町)、「内陸部」は沿岸部以外の23市区町村とした。

図 10 移動人口の割合—市町村（平成 22 年，27 年）

平成 27 年



平成 22 年

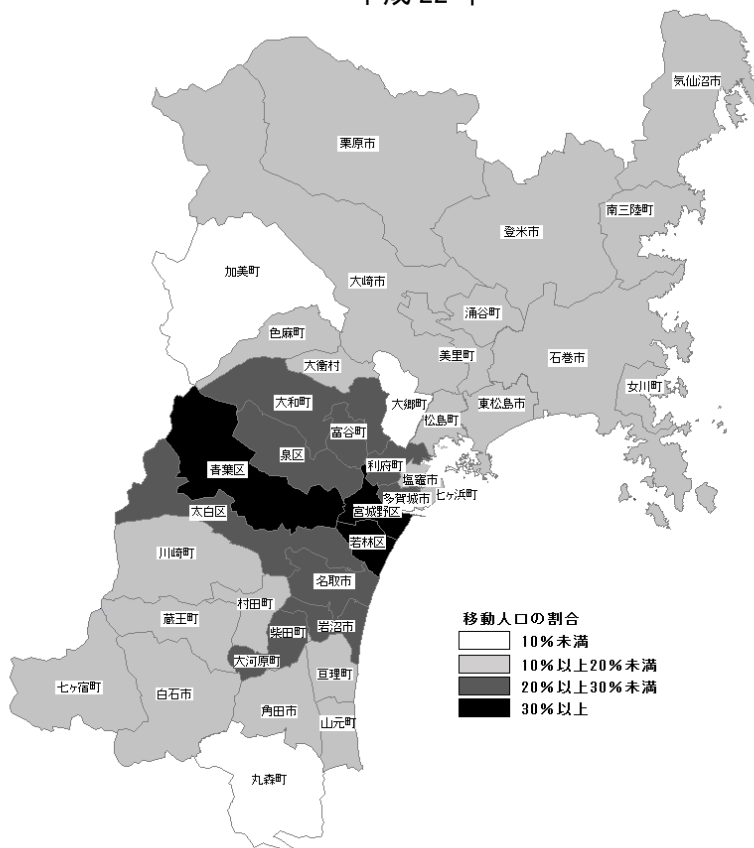


表 11 5年前の常住地別人口の割合－市町村（平成22年，27年）

市町村	平成27年									平成22年								
	割合（％）									割合（％）								
	常住者	現住所	現住所 以外 (移動 人口)	自市区 町村内	転入	自市内 他区	県内他 市区町村	他県	国外	常住者	現住所	現住所 以外 (移動 人口)	自市区 町村内	転入	自市内 他区	県内他 市区町村	他県	国外
仙 台 市	100.0	69.5	30.5	15.7	14.8	—	3.6	10.8	0.4	100.0	68.9	31.1	16.7	14.4	—	3.3	10.7	0.4
（青葉区）内陸	100.0	65.8	34.2	10.6	23.6	5.2	3.3	14.2	0.9	100.0	65.0	35.0	11.3	23.7	5.7	3.0	14.3	0.7
（宮城野区）沿岸	100.0	67.2	32.8	12.1	20.7	5.5	4.6	10.4	0.2	100.0	66.1	33.9	12.3	21.6	6.5	4.5	10.4	0.2
（若林区）沿岸	100.0	68.6	31.4	12.3	19.1	6.1	3.2	9.5	0.3	100.0	69.1	30.9	11.5	19.4	6.6	2.8	9.6	0.3
（太白区）内陸	100.0	71.2	28.8	10.9	17.9	4.4	3.8	9.6	0.2	100.0	71.5	28.5	11.7	16.8	4.2	3.2	9.1	0.2
（泉区）内陸	100.0	75.1	24.9	8.1	16.8	4.8	3.2	8.6	0.2	100.0	73.7	26.3	8.6	17.7	5.7	3.1	8.8	0.2
石 巻 市	100.0	68.8	31.2	23.0	8.2	—	4.6	3.3	0.3	100.0	82.3	17.7	11.5	6.2	—	3.5	2.4	0.3
塩 竈 市	100.0	80.6	19.4	8.5	10.9	—	8.0	2.6	0.3	100.0	83.1	16.9	7.6	9.3	—	6.8	2.4	0.2
気 仙 沼 市	100.0	73.1	26.9	21.2	5.7	—	2.5	3.1	0.2	100.0	87.2	12.8	8.0	4.8	—	2.3	2.1	0.4
白 石 市	100.0	84.6	15.4	8.3	7.0	—	4.1	2.8	0.1	100.0	85.0	15.0	8.1	6.9	—	4.1	2.7	0.1
名 取 市	100.0	70.3	29.7	11.1	18.5	—	11.8	6.5	0.2	100.0	75.1	24.9	7.4	17.5	—	12.0	5.4	0.1
角 田 市	100.0	85.0	15.0	6.6	8.3	—	5.3	2.8	0.2	100.0	86.4	13.6	6.1	7.4	—	4.8	2.4	0.3
多 賀 城 市	100.0	71.6	28.4	10.4	18.0	—	10.4	7.4	0.3	100.0	70.2	29.8	10.4	19.4	—	11.6	7.6	0.2
岩 沼 市	100.0	74.4	25.6	10.5	15.1	—	8.9	6.0	0.2	100.0	76.8	23.2	8.4	14.8	—	9.3	5.4	0.1
登 米 市	100.0	86.2	13.8	6.6	7.2	—	5.4	1.8	0.1	100.0	89.2	10.8	6.5	4.3	—	2.7	1.4	0.2
栗 原 市	100.0	88.6	11.4	6.3	5.0	—	2.9	2.0	0.2	100.0	88.9	11.1	6.0	5.1	—	2.9	2.0	0.2
東 松 島 市	100.0	69.4	30.6	17.7	12.9	—	8.3	4.5	0.1	100.0	80.4	19.6	8.5	11.1	—	7.1	3.8	0.2
大 崎 市	100.0	81.5	18.5	9.6	8.9	—	5.3	3.4	0.2	100.0	82.4	17.6	9.4	8.3	—	4.7	3.3	0.3
蔵 王 町	100.0	87.7	12.3	4.4	8.0	—	5.7	2.1	0.2	100.0	88.0	12.0	4.2	7.8	—	5.8	1.8	0.2
七 ヶ 宿 町	100.0	87.7	12.3	3.0	9.3	—	4.9	4.3	0.1	100.0	86.4	13.6	3.8	9.8	—	5.0	4.1	0.7
大 河 原 町	100.0	78.5	21.5	8.5	13.1	—	9.1	3.9	0.1	100.0	77.0	23.0	8.8	14.2	—	9.8	4.1	0.2
村 田 町	100.0	87.6	12.4	4.9	7.4	—	5.5	1.8	0.1	100.0	88.2	11.8	4.4	7.4	—	5.6	1.7	0.1
柴 田 町	100.0	76.3	23.7	8.2	15.5	—	8.4	6.9	0.2	100.0	78.4	21.6	7.4	14.3	—	7.8	6.2	0.2
川 崎 町	100.0	89.1	10.9	4.8	6.1	—	4.3	1.8	0.0	100.0	87.4	12.6	4.4	8.2	—	6.5	1.6	0.1
丸 森 町	100.0	91.0	9.0	4.0	4.9	—	3.0	1.7	0.2	100.0	91.3	8.7	3.8	4.9	—	2.9	1.6	0.3
亘 理 町	100.0	75.4	24.6	13.6	11.0	—	7.3	3.7	0.1	100.0	85.4	14.6	5.6	9.0	—	6.5	2.4	0.1
山 元 町	100.0	72.7	27.3	19.0	8.3	—	4.0	4.2	0.1	100.0	88.9	11.1	3.5	7.6	—	5.2	2.3	0.1
松 島 町	100.0	82.8	17.2	6.5	10.8	—	8.5	2.2	0.1	100.0	86.3	13.7	5.0	8.7	—	6.7	1.9	0.1
七 ヶ 浜 町	100.0	81.6	18.4	10.8	7.6	—	5.6	1.9	0.1	100.0	84.5	15.5	5.2	10.3	—	8.1	2.0	0.2
利 府 町	100.0	79.4	20.6	4.9	15.7	—	11.8	3.8	0.1	100.0	79.0	21.0	4.1	16.9	—	13.1	3.7	0.1
大 和 町	100.0	72.4	27.6	6.2	21.4	—	13.7	7.5	0.2	100.0	77.3	22.7	6.3	16.4	—	11.7	4.5	0.1
大 郷 町	100.0	88.7	11.3	4.2	7.0	—	5.4	1.4	0.2	100.0	90.2	9.8	3.4	6.4	—	5.3	1.0	0.2
大 富 谷 町	100.0	78.6	21.4	4.5	16.9	—	11.8	5.1	0.1	100.0	75.8	24.2	4.4	19.8	—	14.5	5.1	0.2
大 衡 村	100.0	80.9	19.1	4.5	14.6	—	10.6	3.5	0.5	100.0	89.6	10.4	3.1	7.3	—	5.8	1.4	0.2
色 麻 町	100.0	87.0	13.0	3.4	9.6	—	7.8	1.3	0.5	100.0	89.5	10.5	2.9	7.7	—	6.4	1.0	0.2
加 美 町	100.0	90.2	9.8	4.5	5.3	—	4.0	1.1	0.2	100.0	90.4	9.6	4.7	4.9	—	3.8	1.0	0.1
涌 谷 町	100.0	87.1	12.9	4.9	8.0	—	6.6	1.3	0.1	100.0	88.0	12.0	4.7	7.3	—	5.5	1.7	0.1
美 里 町	100.0	82.5	17.5	6.2	11.3	—	9.1	2.1	0.1	100.0	86.4	13.6	4.7	8.9	—	7.1	1.6	0.2
女 川 町	100.0	39.3	60.7	41.8	18.9	—	7.7	9.9	1.3	100.0	84.3	15.7	6.2	9.4	—	4.8	3.0	1.7
南 三 陸 町	100.0	59.0	41.0	35.2	5.8	—	3.1	2.4	0.3	100.0	88.9	11.1	5.8	5.3	—	3.5	1.3	0.5
(再掲)																		
沿 岸 部	100.0	70.9	29.1	14.6	14.5	1.8	6.2	6.1	0.2	100.0	76.8	23.2	9.5	13.7	2.0	5.9	5.5	0.2
内 陸 部	100.0	76.5	23.5	8.5	15.0	2.5	4.8	7.3	0.3	100.0	77.0	23.0	8.7	14.4	2.7	4.4	7.0	0.3
沿岸部（仙台市除く）	100.0	72.4	27.6	15.7	11.8	—	7.3	4.3	0.2	100.0	81.0	19.0	8.4	10.6	—	6.9	3.5	0.2
内陸部（仙台市除く）	100.0	83.4	16.6	6.9	9.7	—	6.4	3.2	0.2	100.0	84.7	15.3	6.6	8.7	—	5.7	2.8	0.2

## 2 現住居における居住期間

**出生時から現在の場所に住んでいる者の割合は色麻町が 38.2%と最も高く、女川町が 7.2%と最も低い**

総人口を現在の場所での居住期間別にみると、出生時から現在の場所に住んでいる者は、総人口の 15.0%を占めている。一方、出生時に住んでいた場所とは異なる場所に住んでいる者は、その期間が「20 年以上」が総人口の 29.6%と最も高く、次いで「1 年以上 5 年未満」(19.8%)、「10 年以上 20 年未満」(16.1%) などとなっている。

居住期間別人口の割合を市町村別にみると、出生時から現在の場所に住んでいる者は、色麻町が 38.2%と最も高く、女川町が 7.2%と最も低くなっている。

また、出生時に住んでいた場所とは異なる場所に住んでいる者を居住期間別にみると、「1 年未満」の者は女川町が 14.2%と最も高く、加美町及び丸森町がそれぞれ 2.6%と最も低い。

「1 年以上 5 年未満」の者は、女川町が 47.2%と最も高く総人口の約半分を占めている。「5 年以上 10 年未満」の者は、富谷町が 16.9%と最も高く、南三陸町が 3.6%と最も低い。「10 年以上 20 年未満」の者は、富谷町が 25.0%と最も高く、女川町が 5.9%と最も低い。「20 年以上」の者は、松島町が 40.2%と最も高く、女川町が 21.1%と最も低くなっている。

居住期間別人口の割合を平成 22 年と比べると、「1 年未満」及び「1 年以上 5 年未満」の者の割合は上昇し、「出生時から」、「5 年以上 10 年未満」、「10 年以上 20 年未満」及び「20 年以上」の者の割合は低下している。また、市町村別に平成 22 年と比べると、「1 年以上 5 年未満」の者の割合は、女川町 (11.1%から 47.2%へ上昇)、南三陸町 (8.3%から 33.7%へ上昇)、気仙沼市 (10.2%から 22.1%へ上昇)、石巻市 (13.8%から 24.4%へ上昇)、山元町 (8.9%から 19.2%上昇) で大きく上昇している。一方、「1 年以上 5 年未満」の占める割合が大きく上昇した女川町、南三陸町、気仙沼市、石巻市、山元町では「20 年以上」の割合が大きく低下している。

(表 12)

表 12 居住期間別人口の割合－宮城県，市町村（平成 22 年，27 年）

(%)

市町村	平成27年							平成22年						
	総数	出生時から	1年未満	1年以上5年未満	5年以上10年未満	10年以上20年未満	20年以上	総数	出生時から	1年未満	1年以上5年未満	5年以上10年未満	10年以上20年未満	20年以上
宮城県	100.0	15.0	7.2	19.8	12.3	16.1	29.6	100.0	15.2	6.5	17.6	13.0	17.0	30.8
仙台市	100.0	8.7	8.7	23.0	15.2	18.4	25.9	100.0	8.6	8.9	23.4	15.8	18.3	25.0
（青葉区）	100.0	7.8	10.1	25.3	15.4	18.2	23.2	100.0	7.3	10.5	26.0	15.9	17.5	23.0
（宮城野区）	100.0	9.2	9.6	24.7	16.7	17.3	22.4	100.0	9.3	9.3	25.7	16.8	16.4	22.4
（若林区）	100.0	9.9	9.2	23.8	15.7	17.5	24.0	100.0	10.1	9.0	23.0	16.4	16.2	25.3
（太白区）	100.0	9.2	8.1	21.8	14.6	18.6	27.8	100.0	9.1	7.8	21.8	15.5	18.4	27.3
（泉区）	100.0	8.3	6.6	19.4	14.2	20.1	31.5	100.0	8.3	7.4	19.9	14.9	21.9	27.5
石巻市	100.0	16.6	8.0	24.4	9.0	12.0	30.1	100.0	18.8	4.8	13.8	10.5	14.8	37.3
塩竈市	100.0	11.9	5.1	15.4	11.1	16.7	39.8	100.0	11.7	4.2	13.4	11.9	19.7	39.1
気仙沼市	100.0	18.3	6.1	22.1	7.0	11.7	34.8	100.0	19.7	3.9	10.2	9.3	14.5	42.5
白石市	100.0	21.4	4.5	11.5	9.7	14.9	38.1	100.0	19.6	3.9	11.9	10.8	16.0	37.8
名取市	100.0	12.8	7.6	23.6	14.2	17.0	24.9	100.0	14.2	6.7	18.7	12.9	21.8	25.7
角田市	100.0	26.0	4.3	11.5	8.6	12.5	37.2	100.0	23.8	3.8	11.3	8.7	13.7	38.7
多賀城市	100.0	10.6	8.0	21.9	14.5	16.5	28.5	100.0	10.3	8.3	22.1	15.6	16.1	27.6
岩沼市	100.0	14.1	8.6	18.2	13.2	17.3	28.6	100.0	14.7	6.4	18.1	15.0	16.9	28.9
登米市	100.0	32.5	3.7	11.2	6.9	10.5	35.2	100.0	30.5	3.0	8.7	7.4	10.3	40.1
栗原市	100.0	32.3	3.3	9.0	6.7	10.2	38.5	100.0	29.0	3.4	8.2	7.2	9.9	42.3
東松島市	100.0	15.8	8.6	23.0	9.7	13.9	28.9	100.0	18.2	4.6	15.8	12.3	16.0	33.2
大崎市	100.0	22.7	5.6	14.4	10.5	14.1	32.7	100.0	22.1	5.0	13.5	10.6	14.8	34.0
蔵王町	100.0	30.8	3.4	9.7	7.6	13.2	35.3	100.0	28.1	3.3	9.1	8.6	13.6	37.4
七ヶ宿町	100.0	31.6	4.3	8.1	5.3	10.9	39.8	100.0	27.2	4.3	9.9	7.2	9.5	42.0
大河原町	100.0	14.6	5.7	17.1	13.1	16.1	33.4	100.0	14.1	5.8	17.6	12.5	17.6	32.3
村田町	100.0	29.2	3.2	9.9	7.5	12.5	37.8	100.0	29.1	2.9	9.5	7.8	12.8	38.0
柴田町	100.0	14.3	6.7	17.8	11.1	15.7	34.4	100.0	14.1	6.3	16.0	11.8	17.8	34.0
川崎町	100.0	28.6	3.3	8.4	7.5	14.3	37.9	100.0	27.4	4.5	8.8	9.2	14.6	35.4
丸森町	100.0	35.0	2.6	7.3	5.9	9.6	39.7	100.0	33.3	2.1	7.1	6.0	10.7	40.8
亘理町	100.0	17.3	8.4	17.2	9.4	17.4	30.3	100.0	18.2	3.7	11.5	11.3	22.0	33.3
山元町	100.0	19.5	9.0	19.2	6.2	11.6	34.5	100.0	21.8	2.9	8.9	9.5	16.6	40.2
松島町	100.0	19.4	4.8	13.2	8.2	14.2	40.2	100.0	19.4	3.4	10.7	9.7	16.0	40.7
七ヶ浜町	100.0	16.2	4.8	14.4	11.0	19.1	34.5	100.0	15.9	3.3	12.8	13.5	20.0	34.5
利府町	100.0	11.7	5.2	16.6	14.1	22.4	30.0	100.0	11.3	5.8	16.0	14.6	32.1	20.2
大和町	100.0	19.6	7.5	21.4	12.8	12.9	25.8	100.0	20.0	7.4	17.6	10.8	20.2	24.0
大郷町	100.0	35.4	2.7	9.0	6.7	10.0	36.2	100.0	34.6	2.6	8.0	7.8	8.5	38.6
大富町	100.0	10.6	5.1	17.7	16.9	25.0	24.7	100.0	9.9	6.0	19.3	18.5	23.9	22.4
大衡村	100.0	28.2	5.2	15.0	7.2	10.7	33.6	100.0	28.3	2.3	8.4	9.6	13.0	38.4
色麻町	100.0	38.2	4.6	9.0	5.5	8.0	34.8	100.0	35.0	4.3	6.8	5.9	8.8	39.4
加美町	100.0	33.3	2.6	8.1	7.1	10.6	38.4	100.0	29.0	2.5	7.6	6.8	11.7	42.4
涌谷町	100.0	29.1	4.1	9.6	7.5	11.8	37.9	100.0	25.5	3.6	8.5	8.1	12.8	41.4
美里町	100.0	24.0	4.9	13.4	8.1	12.8	36.8	100.0	24.2	3.8	10.4	8.8	14.7	38.1
女川町	100.0	7.2	14.2	47.2	4.4	5.9	21.1	100.0	18.8	4.9	11.1	8.9	12.2	44.1
南三陸町	100.0	21.9	8.5	33.7	3.6	7.5	24.8	100.0	29.4	3.3	8.3	7.4	11.4	40.2



### 3 市町村の転入・転出の状況

**転入超過率は大和町が 10.6%と最も高く、転出超過率は女川町が 30.4%と最も高い**

転入者数を市町村別にみると、仙台市への転入者数が 14 万 2743 人と最も多く、次いで名取市（1 万 3240 人）、石巻市（1 万 1870 人）などとなっている。また、平成 22 年と比べ転入者数が最も増加しているのは仙台市で、4802 人の増加となっており、次いで登米市（2229 人）、石巻市（2062 人）など、20 市町村で増加している。

一方、転出者数についても、仙台市からの転出者数が 11 万 5192 人と最も多く、次いで石巻市（1 万 6611 人）、多賀城市（1 万 847 人）などとなっている。また、平成 22 年と比べ転出者数が最も増加しているのは、石巻市で 4269 人の増加となっており、次いで南三陸町（2464 人）、山元町（2002 人）など、10 市町で増加している。

転入・転出超過率についてみると、転入超過率は、大和町が 10.6%と最も高く、次いで富谷町（7.2%）、大衡村（7.1%）など、16 市町村で転入超過となっている。

転出超過率は、女川町が 30.4%と最も高く、次いで南三陸町（24.3%）、山元町（19.5%）など、19 市町で転出超過となっている。

平成 22 年と比べると、大衡村、美里町など 3 市 4 町 1 村で転出超過から転入超過へ転じ、東松島市、多賀城市、亶理町の 2 市 1 町で転入超過から転出超過へ転じた。また、転入超過率をみると、大和町（3.7%から 10.6%）、柴田町（1.4%から 4.5%）などで拡大している。一方、転出超過率をみると、女川町（2.0%から 30.4%）、南三陸町（1.8%から 24.3%）、山元町（0.9%から 19.5%）で大きく拡大している。

（図 11、図 12、表 13）

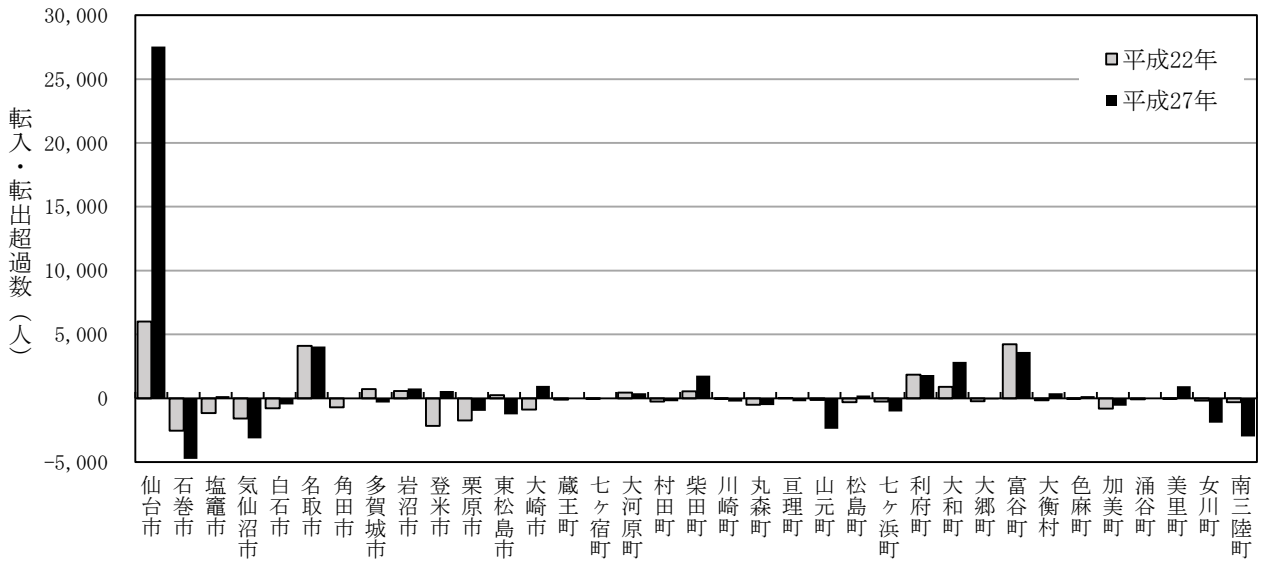
**沿岸部は転出超過、内陸部は転入超過**

転入・転出超過数を沿岸部・内陸部別にみると、沿岸部は 1 万 323 人の転出超過となっており、内陸部は 3 万 5205 人の転入超過となっている。

転入・転出超過率をみると、平成 22 年と比べて沿岸部は 0.2%の転入超過から 1.2%の転出超過へ転じ、内陸部の転入超過率は 0.2%から 2.7%へ拡大している。

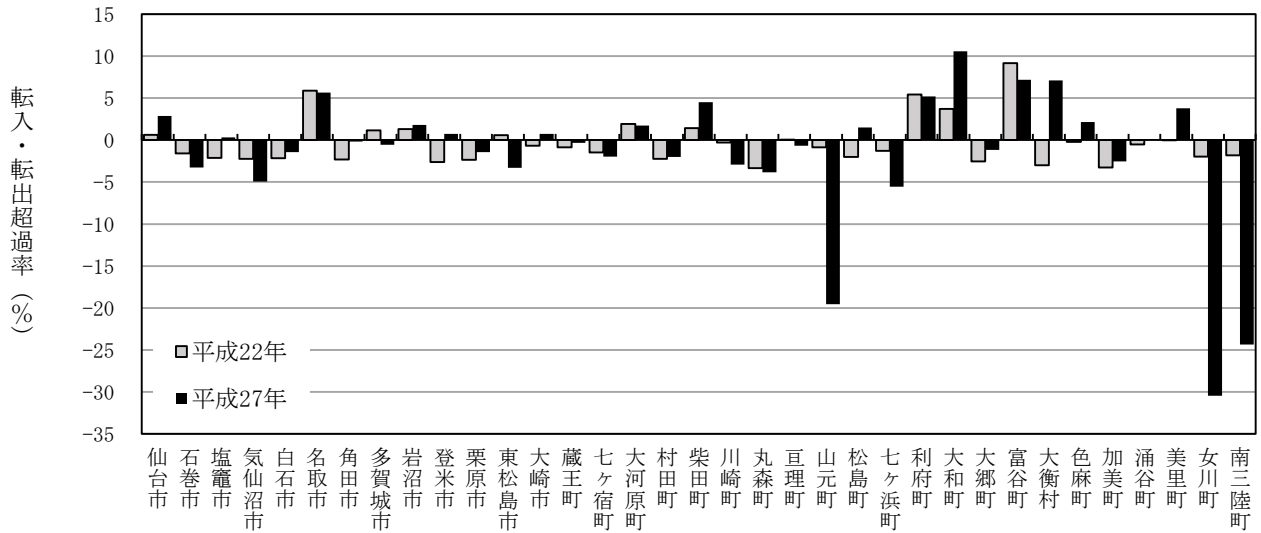
（図 13、表 13）

图 11 転入・転出超過数—市町村（平成 22 年，27 年）



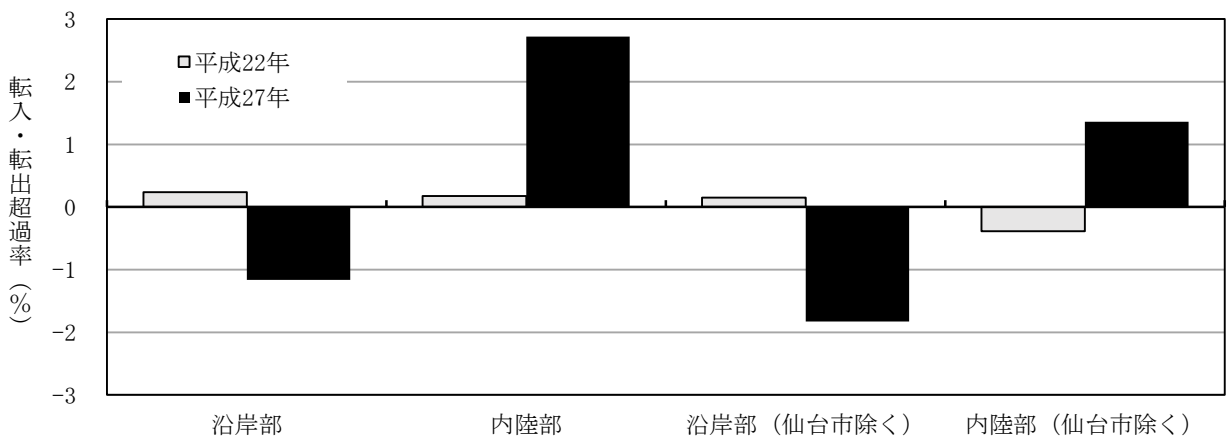
注) -は転出超過

图 12 転入・転出超過率—市町村（平成 22 年，27 年）



注) -は転出超過

图 13 転入・転出超過率—沿岸部・内陸部（平成 22 年，27 年）



注) -は転出超過

表 13 転入者数, 転出者数, 転入・転出超過数及び転入・転出超過率

—市町村 (平成 22 年, 27 年)

市町村		転入者数				転出者数				転入・転出超過数 (-は転出超過)		転入・転出超過率 (-は転出超過) (%)	
		平成27年	平成22年	増減数	増減率 (%)	平成27年	平成22年	増減数	増減率 (%)	平成27年	平成22年	平成27年	平成22年
仙 台 市		142,743	137,941	4,802	3.5	115,192	131,946	-16,754	-12.7	27,551	5,995	2.9	0.6
(青葉区)	内 陸	63,490	61,439	2,051	3.3	47,655	53,643	-5,988	-11.2	15,835	7,796	5.9	3.0
(宮城野区)	沿 岸	34,479	37,381	-2,902	-7.8	34,771	36,335	-1,564	-4.3	-292	1,046	-0.2	0.6
(若林区)	沿 岸	22,398	23,296	-898	-3.9	21,381	23,087	-1,706	-7.4	1,017	209	0.9	0.2
(太白区)	内 陸	37,750	34,721	3,029	8.7	30,401	38,027	-7,626	-20.1	7,349	-3,306	3.5	-1.6
(泉区)	内 陸	33,726	35,050	-1,324	-3.8	30,084	34,800	-4,716	-13.6	3,642	250	1.8	0.1
石 巻 市	沿 岸	11,870	9,808	2,062	21.0	16,611	12,342	4,269	34.6	-4,741	-2,534	-3.3	-1.6
塩 竈 市	沿 岸	5,838	5,130	708	13.8	5,666	6,303	-637	-10.1	172	-1,173	0.3	-2.1
気 仙 沼 市	沿 岸	3,643	3,454	189	5.5	6,794	5,049	1,745	34.6	-3,151	-1,595	-4.9	-2.2
白 石 市	内 陸	2,398	2,559	-161	-6.3	2,890	3,360	-470	-14.0	-492	-801	-1.4	-2.2
名 取 市	沿 岸	13,240	12,176	1,064	8.7	9,197	8,069	1,128	14.0	4,043	4,107	5.7	5.9
角 田 市	内 陸	2,458	2,289	169	7.4	2,511	3,003	-492	-16.4	-53	-714	-0.2	-2.3
多 賀 城 市	沿 岸	10,512	12,106	-1,594	-13.2	10,847	11,378	-531	-4.7	-335	728	-0.6	1.2
岩 沼 市	沿 岸	6,426	6,469	-43	-0.7	5,664	5,897	-233	-4.0	762	572	1.8	1.3
登 米 市	内 陸	5,776	3,547	2,229	62.8	5,201	5,703	-502	-8.8	575	-2,156	0.7	-2.6
栗 原 市	内 陸	3,463	3,802	-339	-8.9	4,448	5,550	-1,102	-19.9	-985	-1,748	-1.4	-2.3
東 松 島 市	沿 岸	4,936	4,771	165	3.5	6,204	4,526	1,678	37.1	-1,268	245	-3.3	0.6
大 崎 市	内 陸	11,574	10,963	611	5.6	10,610	11,842	-1,232	-10.4	964	-879	0.7	-0.7
蔵 王 町	内 陸	960	1,002	-42	-4.2	1,002	1,114	-112	-10.1	-42	-112	-0.3	-0.9
七 ヶ 宿 町	内 陸	136	166	-30	-18.1	165	191	-26	-13.6	-29	-25	-2.0	-1.5
大 河 原 町	内 陸	2,977	3,314	-337	-10.2	2,585	2,867	-282	-9.8	392	447	1.7	1.9
村 田 町	内 陸	844	885	-41	-4.6	1,070	1,152	-82	-7.1	-226	-267	-2.0	-2.2
柴 田 町	内 陸	6,081	5,502	579	10.5	4,306	4,956	-650	-13.1	1,775	546	4.5	1.4
川 崎 町	内 陸	549	817	-268	-32.8	811	845	-34	-4.0	-262	-28	-2.9	-0.3
丸 森 町	内 陸	686	752	-66	-8.8	1,218	1,271	-53	-4.2	-532	-519	-3.8	-3.4
亘 理 町	沿 岸	3,621	3,085	536	17.4	3,848	3,076	772	25.1	-227	9	-0.7	0.0
山 元 町	沿 岸	1,014	1,259	-245	-19.5	3,405	1,403	2,002	142.7	-2,391	-144	-19.5	-0.9
松 島 町	沿 岸	1,551	1,311	240	18.3	1,334	1,615	-281	-17.4	217	-304	1.5	-2.0
七 ヶ 浜 町	沿 岸	1,417	2,093	-676	-32.3	2,450	2,357	93	3.9	-1,033	-264	-5.5	-1.3
利 府 町	沿 岸	5,542	5,732	-190	-3.3	3,716	3,889	-173	-4.4	1,826	1,843	5.2	5.4
大 和 町	内 陸	5,788	3,974	1,814	45.6	2,930	3,074	-144	-4.7	2,858	900	10.6	3.7
大 郷 町	内 陸	581	573	8	1.4	678	798	-120	-15.0	-97	-225	-1.2	-2.5
大 富 谷 町	内 陸	8,569	9,134	-565	-6.2	4,939	4,906	33	0.7	3,630	4,228	7.2	9.2
大 衡 村	内 陸	804	391	413	105.6	414	550	-136	-24.7	390	-159	7.1	-3.0
色 麻 町	内 陸	693	569	124	21.8	538	585	-47	-8.0	155	-16	2.1	-0.2
加 美 町	内 陸	1,256	1,244	12	1.0	1,854	2,069	-215	-10.4	-598	-825	-2.5	-3.3
涌 谷 町	内 陸	1,324	1,278	46	3.6	1,303	1,370	-67	-4.9	21	-92	0.1	-0.5
美 里 町	内 陸	2,779	2,229	550	24.7	1,844	2,239	-395	-17.6	935	-10	3.8	-0.0
女 川 町	沿 岸	1,195	944	251	26.6	3,120	1,140	1,980	173.7	-1,925	-196	-30.4	-2.0
南 三 陸 町	沿 岸	709	926	-217	-23.4	3,706	1,242	2,464	198.4	-2,997	-316	-24.3	-1.8
(再掲)													
	沿岸部	128,391	129,941	-1,550	-1.2	138,714	127,708	11,006	8.6	-10,323	2,233	-1.2	0.2
	内陸部	194,662	186,200	8,462	4.5	159,457	183,915	-24,458	-13.3	35,205	2,285	2.7	0.2
	沿岸部 (仙台市除く)	71,514	69,264	2,250	3.2	82,562	68,286	14,276	20.9	-11,048	978	-1.8	0.1
	内陸部 (仙台市除く)	59,696	54,990	4,706	8.6	51,317	57,445	-6,128	-10.7	8,379	-2,455	1.4	-0.4

## 4 広域圏の転入・転出の状況

**転入超過率は仙台都市圏が最も高く、転出超過率は気仙沼・本吉広域圏が最も高い**

転入者数を広域圏別にみると、仙台都市圏への転入者数が20万7646人と最も多く、次いで石巻広域圏（1万8001人）、大崎広域圏（1万7626人）などとなっている。また、平成22年と比べ転入者数が最も増加しているのは仙台都市圏で、6272人の増加となっており、増加率でみると登米広域圏が62.8%と最も高くなっている。

一方、転出者数についても仙台都市圏からの転出者数が17万280人と最も多く、次いで石巻広域圏（2万5935人）、仙南広域圏（1万6558人）などとなっている。また、平成22年と比べ転出者数が増加しているのは、石巻広域圏及び気仙沼・本吉広域圏のみで、増加数は石巻広域圏で7927人、気仙沼・本吉広域圏で4209人の増加となっており、増加率でみると、石巻広域圏で44.0%、気仙沼・本吉広域圏で66.9%となっている。

転入・転出超過率をみると、転入超過率は仙台都市圏が2.7%と最も高く、次いで大崎広域圏及び登米広域圏がそれぞれ0.7%となっている。転出超過率は、気仙沼・本吉広域圏が8.1%と最も高く、次いで石巻広域圏（4.2%）、栗原広域圏（1.4%）となっている。また、転入・転出超過率を平成22年と比べると、登米広域圏、大崎広域圏及び仙南広域圏は転出超過から転入超過に転じ、仙台都市圏では転入超過率が拡大している。また、栗原広域圏では転出超過率が縮小している一方、気仙沼・本吉広域圏及び石巻広域圏で転出超過率が拡大している。

（図14、表14）

**図14 転入・転出超過率—広域圏（平成22年、27年）**

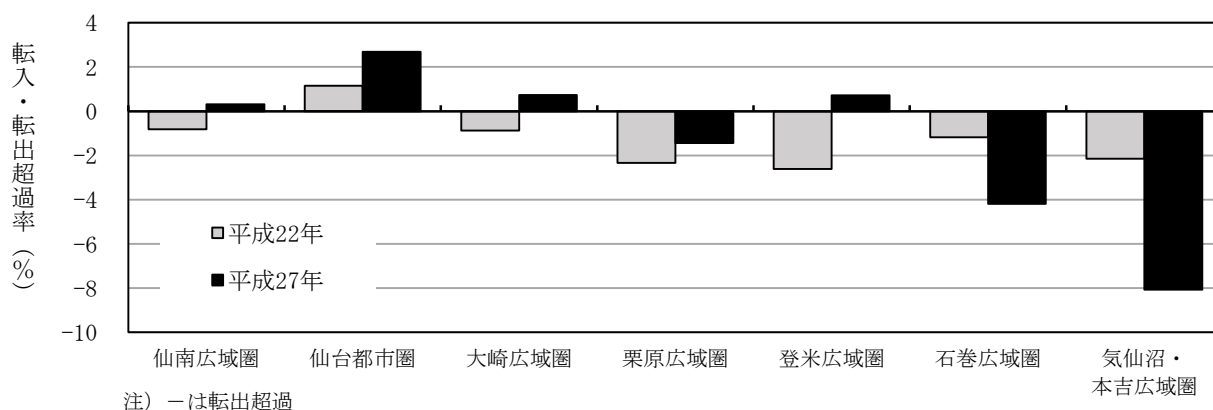


表 14 転入者数, 転出者数, 転入・転出超過数及び転入・転出超過率

－広域圏 (平成 22 年, 27 年)

地 域	転入者数				転出者数				転入・転出超過数 (－は転出超過)		転入・転出超過率 (－は転出超過)	
	平成27年	平成22年	増減数	増減率 (%)	平成27年	平成22年	増減数	増減率 (%)	平成27年	平成22年	平成27年	平成22年
仙 南 広 域 圏	17,089	17,286	-197	-1.1	16,558	18,759	-2,201	-11.7	531	-1,473	0.3	-0.8
仙 台 都 市 圏	207,646	201,374	6,272	3.1	170,280	185,261	-14,981	-8.1	37,366	16,113	2.7	1.2
大 崎 広 域 圏	17,626	16,283	1,343	8.2	16,149	18,105	-1,956	-10.8	1,477	-1,822	0.7	-0.9
栗 原 広 域 圏	3,463	3,802	-339	-8.9	4,448	5,550	-1,102	-19.9	-985	-1,748	-1.4	-2.3
登 米 広 域 圏	5,776	3,547	2,229	62.8	5,201	5,703	-502	-8.8	575	-2,156	0.7	-2.6
石 巻 広 域 圏	18,001	15,523	2,478	16.0	25,935	18,008	7,927	44.0	-7,934	-2,485	-4.2	-1.2
気仙沼・本吉広域圏	4,352	4,380	-28	-0.6	10,500	6,291	4,209	66.9	-6,148	-1,911	-8.1	-2.1

注) 仙南広域圏：白石市・角田市・刈田郡・柴田郡・伊具郡(2市7町)  
 仙台都市圏：仙台市・塩竈市・名取市・多賀城市・岩沼市・亘理郡・宮城郡・黒川郡(5市8町1村)  
 大崎広域圏：大崎市・加美郡・遠田郡(1市4町)  
 栗原広域圏：栗原市  
 登米広域圏：登米市  
 石巻広域圏：石巻市・東松島市・牡鹿郡(2市1町)  
 気仙沼・本吉広域圏：気仙沼市・本吉郡(1市1町)

## 5 広域圏の年齢別転入・転出の状況

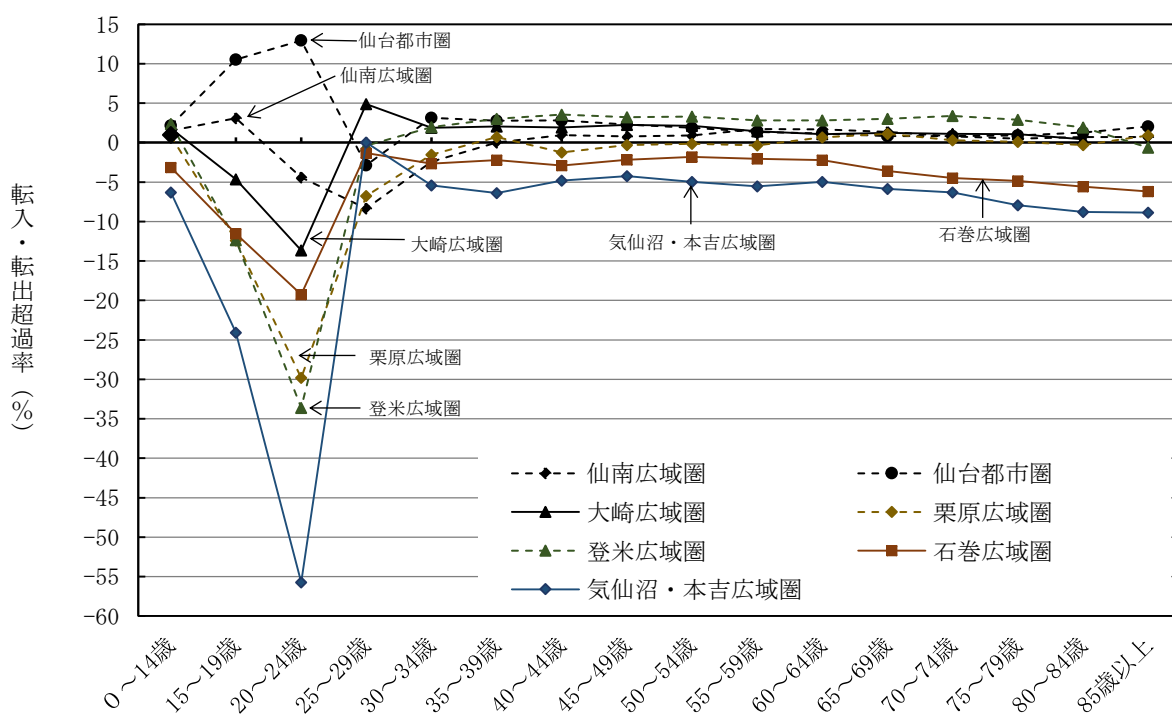
### 20～24歳では仙台都市圏のみ転入超過

広域圏別の転入超過率を年齢（5歳階級）別に15歳以上についてみると、仙台都市圏では25～29歳を除くすべての年齢階級で転入超過となり、転入超過率は20～24歳で最も高くなっている。一方、転出超過率をみると、石巻広域圏ではすべての年齢階級で転出超過となり、転出超過率は20～24歳で最も高くなっている。また、気仙沼・本吉広域圏では25～29歳を除くすべての年齢階級で転出超過となり、転出超過率は20～24歳で最も高く55.7%となっている。

なお、転入・転出超過率は40歳以降年齢が上がるにつれて低くなり横ばいで推移する地域が多いが、石巻広域圏及び気仙沼・本吉広域圏では40歳以降も年齢が上がるにつれて転出超過率は高くなり、85歳以上の転出超過率は、20～24歳、15～19歳に次いで高くなっている。

(図15, 表15)

図15 年齢（5歳階級）別人口における転入・転出超過率—広域圏（平成27年）



注) —は転出超過

表15 年齢（5歳階級）別人口における転入者数，転出者数，転入・転出超過数  
及び転入・転出超過率—広域圏（平成27年）

年齢 （5歳階級）	（人）											
	仙南広域圏				仙台都市圏				大崎広域圏			
	転入者数	転出者数	転入・ 転出 超過数	転入・ 転出 超過率 （%）	転入者数	転出者数	転入・ 転出 超過数	転入・ 転出 超過率 （%）	転入者数	転出者数	転入・ 転出 超過数	転入・ 転出 超過率 （%）
総数	17,089	16,558	531	0.3	207,646	170,280	37,366	2.7	17,626	16,149	1,477	0.7
0～14歳	2,151	1,849	302	1.5	27,375	23,400	3,975	2.2	2,413	1,961	452	1.8
15～19歳	1,061	807	254	3.1	14,569	6,859	7,710	10.5	638	1,053	-415	-4.6
20～24歳	2,076	2,408	-332	-4.4	27,856	18,210	9,646	12.9	1,373	2,424	-1,051	-13.7
25～29歳	2,060	2,713	-653	-8.4	23,289	25,376	-2,087	-2.9	2,522	2,069	453	4.9
30～34歳	2,124	2,349	-225	-2.4	24,840	22,155	2,685	3.1	2,416	2,205	211	1.9
35～39歳	1,714	1,712	2	0.0	21,343	18,627	2,716	2.8	1,942	1,681	261	2.0
40～44歳	1,150	1,049	101	0.9	18,311	15,220	3,091	2.8	1,393	1,146	247	1.9
45～49歳	755	680	75	0.8	12,597	10,421	2,176	2.3	922	670	252	2.2
50～54歳	607	513	94	0.9	9,733	8,048	1,685	1.9	784	516	268	2.1
55～59歳	653	444	209	1.7	7,371	6,206	1,165	1.3	679	469	210	1.4
60～64歳	628	378	250	1.7	5,800	4,709	1,091	1.1	621	438	183	1.1
65～69歳	513	318	195	1.3	4,179	3,385	794	0.8	470	275	195	1.2
70～74歳	295	212	83	0.8	2,574	1,955	619	0.8	296	175	121	1.1
75～79歳	277	231	46	0.5	2,116	1,572	544	0.9	329	209	120	1.1
80～84歳	325	263	62	0.7	2,258	1,649	609	1.3	349	307	42	0.4
85歳以上	700	630	70	0.7	3,428	2,487	941	2.0	479	551	-72	-0.7

年齢 （5歳階級）	（人）											
	栗原広域圏				登米広域圏				石巻広域圏			
	転入者数	転出者数	転入・ 転出 超過数	転入・ 転出 超過率 （%）	転入者数	転出者数	転入・ 転出 超過数	転入・ 転出 超過率 （%）	転入者数	転出者数	転入・ 転出 超過数	転入・ 転出 超過率 （%）
総数	3,463	4,448	-985	-1.4	5,776	5,201	575	0.7	18,001	25,935	-7,934	-4.2
0～14歳	480	421	59	0.8	785	563	222	2.4	2,109	2,824	-715	-3.2
15～19歳	127	469	-342	-12.4	154	570	-416	-12.4	636	1,659	-1,023	-11.5
20～24歳	375	970	-595	-29.8	296	1,115	-819	-33.6	1,606	3,054	-1,448	-19.3
25～29歳	434	594	-160	-6.8	638	651	-13	-0.4	2,328	2,442	-114	-1.3
30～34歳	465	514	-49	-1.5	696	612	84	2.0	2,202	2,467	-265	-2.7
35～39歳	384	359	25	0.7	596	450	146	3.0	1,880	2,135	-255	-2.2
40～44歳	233	277	-44	-1.2	437	278	159	3.6	1,484	1,850	-366	-2.9
45～49歳	141	151	-10	-0.3	304	174	130	3.2	1,155	1,410	-255	-2.2
50～54歳	130	136	-6	-0.2	319	154	165	3.3	987	1,203	-216	-1.8
55～59歳	108	127	-19	-0.4	298	122	176	2.8	952	1,217	-265	-2.1
60～64歳	144	101	43	0.6	318	107	211	2.8	833	1,166	-333	-2.2
65～69歳	122	56	66	1.1	254	64	190	3.0	541	1,097	-556	-3.6
70～74歳	58	46	12	0.3	184	42	142	3.4	328	878	-550	-4.5
75～79歳	53	49	4	0.1	198	59	139	2.9	297	831	-534	-4.9
80～84歳	52	68	-16	-0.3	153	63	90	1.9	251	747	-496	-5.6
85歳以上	157	110	47	0.9	144	176	-32	-0.7	408	953	-545	-6.2

年齢 （5歳階級）	気仙沼・本吉広域圏			
	転入者数	転出者数	転入・ 転出 超過数	転入・ 転出 超過率 （%）
	総数	4,352	10,500	-6,148
0～14歳	363	856	-493	-6.3
15～19歳	238	1,037	-799	-24.1
20～24歳	398	1,558	-1,160	-55.7
25～29歳	642	642	0	0.0
30～34歳	541	708	-167	-5.4
35～39歳	441	688	-247	-6.4
40～44歳	391	615	-224	-4.8
45～49歳	311	519	-208	-4.2
50～54歳	265	529	-264	-5.0
55～59歳	244	558	-314	-5.6
60～64歳	190	506	-316	-5.0
65～69歳	131	543	-412	-5.9
70～74歳	43	399	-356	-6.3
75～79歳	28	446	-418	-7.9
80～84歳	41	424	-383	-8.8
85歳以上	85	471	-386	-8.9

注1) 総数には年齢不詳を含む。

注2) 5歳未満については，出生後にふだん住んでいた場所による。

注3) -は転出超過

## 6 市町村間の移動人口（県内移動の状況）

市町村間の移動人口が最も多いのは仙台市から名取市への移動で、そのうち30～34歳の移動人口の割合が最も高い

市町村間の移動人口をみると、仙台市から名取市への移動人口が4881人と最も多く、次いで、石巻市から仙台市（4708人）、名取市から仙台市（3790人）などとなっている。

移動人口の多い上位20市町において、年齢5歳階級別の移動人口の割合を15歳以上についてみると、多くの市町で30～34歳又は20歳代の割合が最も高くなっている。

一方で、南三陸町から登米市への移動人口は50～54歳及び60～64歳（7.7%）、女川町から石巻市への移動人口は60～64歳（8.5%）の割合が最も高くなっている。

（表16）

表16 年齢（5歳階級）、市町村別移動人口（上位20市町）（平成27年）

順位	5年前に住んでいた場所	現在住んでいる場所	実数（人）																
			総数	0～14歳	15～19	20～24	25～29	30～34	35～39	40～44	45～49	50～54	55～59	60～64	65～69	70～74	75～79	80～84	85歳以上
1	仙台市	名取市	4,881	1,052	149	177	496	854	736	453	248	161	103	121	101	49	48	49	84
2	石巻市	仙台市	4,708	375	398	707	471	380	332	312	224	186	211	191	222	165	172	183	179
3	名取市	仙台市	3,790	408	137	251	484	510	398	299	184	196	180	183	157	107	67	92	137
4	仙台市	富谷町	3,656	877	81	94	310	686	608	328	155	89	67	84	63	42	39	41	92
5	多賀城市	仙台市	3,325	411	86	187	413	524	428	308	194	190	130	80	91	85	53	66	79
6	仙台市	多賀城市	2,801	409	83	175	401	502	381	264	143	101	98	67	48	42	25	21	41
7	大崎市	仙台市	2,482	265	147	417	335	358	267	187	105	83	64	66	44	32	17	30	65
8	石巻市	東松島市	2,129	273	77	114	208	239	202	155	120	124	126	118	100	85	67	43	78
9	気仙沼市	仙台市	1,910	127	304	434	121	109	114	107	68	67	70	60	79	59	71	57	63
10	南三陸町	登米市	1,908	184	97	62	71	100	123	133	123	146	137	146	140	112	141	108	84
11	仙台市	大崎市	1,797	245	34	154	362	316	206	148	80	60	51	47	34	20	15	11	14
12	女川町	石巻市	1,762	145	95	76	81	108	112	104	118	126	140	149	110	109	101	89	99
13	仙台市	石巻市	1,718	203	36	192	348	272	202	136	75	82	69	46	20	9	9	9	10
14	富谷町	仙台市	1,632	194	63	109	247	231	216	141	111	68	49	46	43	42	20	15	37
15	仙台市	利府町	1,631	353	33	49	180	292	268	148	80	43	30	38	26	19	22	18	32
16	塩竈市	仙台市	1,563	132	53	121	226	217	165	109	93	74	51	52	52	47	41	47	83
17	仙台市	大和町	1,555	300	26	69	191	318	246	132	48	29	32	40	30	23	17	16	38
18	岩沼市	仙台市	1,436	171	41	92	202	237	200	145	70	54	23	41	39	27	32	24	38
19	仙台市	塩竈市	1,288	244	34	73	145	202	159	116	68	49	44	44	26	24	16	18	26
20	登米市	仙台市	1,281	122	194	335	162	128	102	54	37	28	27	25	8	8	12	17	22

順位	5年前に住んでいた場所	現在住んでいる場所	割合（%）																
			総数	0～14歳	15～19	20～24	25～29	30～34	35～39	40～44	45～49	50～54	55～59	60～64	65～69	70～74	75～79	80～84	85歳以上
1	仙台市	名取市	100.0	21.6	3.1	3.6	10.2	17.5	15.1	9.3	5.1	3.3	2.1	2.5	2.1	1.0	1.0	1.0	1.7
2	石巻市	仙台市	100.0	8.0	8.5	15.0	10.0	8.1	7.1	6.6	4.8	4.0	4.5	4.1	4.7	3.5	3.7	3.9	3.8
3	名取市	仙台市	100.0	10.8	3.6	6.6	12.8	13.5	10.5	7.9	4.9	5.2	4.7	4.8	4.1	2.8	1.8	2.4	3.6
4	仙台市	富谷町	100.0	24.0	2.2	2.6	8.5	18.8	16.6	9.0	4.2	2.4	1.8	2.3	1.7	1.1	1.1	1.1	2.5
5	多賀城市	仙台市	100.0	12.4	2.6	5.6	12.4	15.8	12.9	9.3	5.8	5.7	3.9	2.4	2.7	2.6	1.6	2.0	2.4
6	仙台市	多賀城市	100.0	14.6	3.0	6.2	14.3	17.9	13.6	9.4	5.1	3.6	3.5	2.4	1.7	1.5	0.9	0.7	1.5
7	大崎市	仙台市	100.0	10.7	5.9	16.8	13.5	14.4	10.8	7.5	4.2	3.3	2.6	2.7	1.8	1.3	0.7	1.2	2.6
8	石巻市	東松島市	100.0	12.8	3.6	5.4	9.8	11.2	9.5	7.3	5.6	5.8	5.9	5.5	4.7	4.0	3.1	2.0	3.7
9	気仙沼市	仙台市	100.0	6.6	15.9	22.7	6.3	5.7	6.0	5.6	3.6	3.5	3.7	3.1	4.1	3.1	3.7	3.0	3.3
10	南三陸町	登米市	100.0	9.6	5.1	3.3	3.7	5.2	6.4	7.0	6.4	7.7	7.2	7.7	7.3	5.9	7.4	5.7	4.4
11	仙台市	大崎市	100.0	13.6	1.9	8.6	20.1	17.6	11.5	8.2	4.5	3.3	2.8	2.6	1.9	1.1	0.8	0.6	0.8
12	女川町	石巻市	100.0	8.2	5.4	4.3	4.6	6.1	6.4	5.9	6.7	7.2	7.9	8.5	6.2	6.2	5.7	5.1	5.6
13	仙台市	石巻市	100.0	11.8	2.1	11.2	20.3	15.8	11.8	7.9	4.4	4.8	4.0	2.7	1.2	0.5	0.5	0.5	0.6
14	富谷町	仙台市	100.0	11.9	3.9	6.7	15.1	14.2	13.2	8.6	6.8	4.2	3.0	2.8	2.6	2.6	1.2	0.9	2.3
15	仙台市	利府町	100.0	21.6	2.0	3.0	11.0	17.9	16.4	9.1	4.9	2.6	1.8	2.3	1.6	1.2	1.3	1.1	2.0
16	塩竈市	仙台市	100.0	8.4	3.4	7.7	14.5	13.9	10.6	7.0	6.0	4.7	3.3	3.3	3.3	3.0	2.6	3.0	5.3
17	仙台市	大和町	100.0	19.3	1.7	4.4	12.3	20.5	15.8	8.5	3.1	1.9	2.1	2.6	1.9	1.5	1.1	1.0	2.4
18	岩沼市	仙台市	100.0	11.9	2.9	6.4	14.1	16.5	13.9	10.1	4.9	3.8	1.6	2.9	2.7	1.9	2.2	1.7	2.6
19	仙台市	塩竈市	100.0	18.9	2.6	5.7	11.3	15.7	12.3	9.0	5.3	3.8	3.4	3.4	2.0	1.9	1.2	1.4	2.0
20	登米市	仙台市	100.0	9.5	15.1	26.2	12.6	10.0	8.0	4.2	2.9	2.2	2.1	2.0	0.6	0.6	0.9	1.3	1.7

注1) 総数には、年齢不詳を含む。

注2) 5歳未満については、出生後にふだん住んでいた場所による。



**市町村別の主な転出先（県内）は、仙台市又は隣接する市町が多い**

5年前に住んでいた市町村別に転出先の市町村をみると、23市町で仙台市へ転出した者が最も多くなっている。また、仙台市以外への転出先をみると、隣接する市町への転出が多くなっている。（表17）

**表17 市町村別の主な転出先（上位3位）（平成27年）**

5年前に住んでいた市町村	転出者数 (人)	県内他市町村への 転出者数	現在住んでいる場所（転出先の主な市町村）						他県への 転出者数
			1位		2位		3位		
			市町村	人数	市町村	人数	市町村	人数	
仙台市	115,192	27,868	名取市	4,881	富谷町	3,656	多賀城市	2,801	87,324
石巻市	16,611	11,610	仙台市	4,708	東松島市	2,129	大崎市	841	5,001
塩竈市	5,666	3,997	仙台市	1,563	多賀城市	848	利府町	524	1,669
気仙沼市	6,794	3,332	仙台市	1,910	登米市	191	大崎市	184	3,462
白石市	2,890	1,797	仙台市	569	大河原町	254	蔵王町	178	1,093
名取市	9,197	5,620	仙台市	3,790	岩沼市	480	亘理町	208	3,577
角田市	2,511	1,722	仙台市	474	柴田町	315	丸森町	137	789
多賀城市	10,847	6,808	仙台市	3,325	塩竈市	1,139	利府町	608	4,039
岩沼市	5,664	3,712	仙台市	1,436	名取市	898	亘理町	351	1,952
登米市	5,201	3,425	仙台市	1,281	大崎市	454	栗原市	422	1,776
栗原市	4,448	2,821	仙台市	1,176	大崎市	600	登米市	298	1,627
東松島市	6,204	4,326	石巻市	1,184	仙台市	1,124	松島町	395	1,878
大崎市	10,610	6,392	仙台市	2,482	美里町	639	加美町	366	4,218
蔵王町	1,002	735	仙台市	177	大河原町	141	白石市	121	267
七ヶ宿町	165	103	白石市	34	仙台市	32	大河原町	14	62
大河原町	2,585	1,821	仙台市	468	柴田町	402	名取市	135	764
村田町	1,070	802	仙台市	187	大河原町	167	柴田町	124	268
柴田町	4,306	2,667	仙台市	769	大河原町	353	名取市	277	1,639
川崎町	811	599	仙台市	317	柴田町	50	名取市	43	212
丸森町	1,218	879	角田市	207	仙台市	188	柴田町	119	339
亘理町	3,848	2,892	仙台市	954	岩沼市	664	名取市	379	956
山元町	3,405	2,872	亘理町	785	仙台市	733	名取市	343	533
松島町	1,334	983	仙台市	372	塩竈市	114	多賀城市	85	351
七ヶ浜町	2,450	1,915	仙台市	674	多賀城市	553	塩竈市	277	535
利府町	3,716	2,357	仙台市	1,136	塩竈市	273	多賀城市	239	1,359
大和町	2,930	1,978	仙台市	858	富谷町	390	大崎市	154	952
大郷町	678	527	仙台市	153	大和町	75	利府町	54	151
富谷町	4,939	2,834	仙台市	1,632	大和町	470	大崎市	100	2,105
大衡村	414	324	大和町	92	仙台市	87	大崎市	42	90
色麻町	538	421	加美町	104	大崎市	89	仙台市	75	117
加美町	1,854	1,474	大崎市	527	仙台市	341	色麻町	201	380
涌谷町	1,303	1,028	大崎市	268	仙台市	217	美里町	190	275
美里町	1,844	1,389	大崎市	500	仙台市	382	涌谷町	92	455
女川町	3,120	2,745	石巻市	1,762	仙台市	491	東松島市	108	375
南三陸町	3,706	3,249	登米市	1,908	仙台市	617	気仙沼市	168	457

