

第1 災害の実態

1 火災概況

平成26年中の火災は、総出火件数846件、損害額1,590,790千円、死者40人、負傷者120人、焼損棟数708棟、り災世帯数388世帯、建物焼損床面積28,783平方メートル、建物焼損表面積1,578平方メートル、林野焼損面積1,345aとなっている。

(1) 出火件数

総出火件数は846件で前年に比べ47件(5.3%)減少している。これは1日に約2.32件の割合で火災が発生していることになる。

ア 火災種別ごとの出火件数

建物火災が449件で全体の53.1%と最も多く、次に、車両火災(90件)、林野火災(44件)と続いている。

建物火災を種別ごとにみると、一般住宅火災が188件(42.1%)と最も多く、次いで共同住宅火災となっており、住宅からの出火が半数以上を占める。(表1、図1、図2)

表1 火災種別出火件数

| 区分 種別 | 平成26年 | | 平成25年 | | 増減 (A-B) |
|----------|-------|--------|-------|--------|-------------|
| | 件数(A) | 全体比(%) | 件数(B) | 全体比(%) | |
| 建物 | 449 | 53.1 | 455 | 51.0 | △6 |
| 林野 | 44 | 5.2 | 58 | 6.5 | △14 |
| 車両 | 90 | 10.6 | 93 | 10.4 | △3 |
| 船舶 | 1 | 0.1 | 3 | 0.3 | 0 |
| 航空機 | 0 | 0.0 | 0 | 0.0 | △2 |
| その他 | 262 | 31.0 | 284 | 31.8 | △22 |
| 合計 | 846 | 100.0 | 893 | 100.0 | △47 |

図1 全火災種別内訳

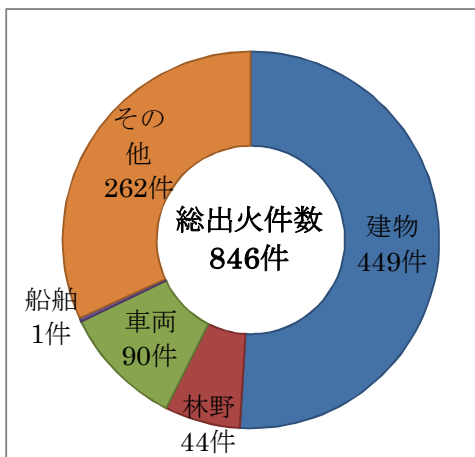
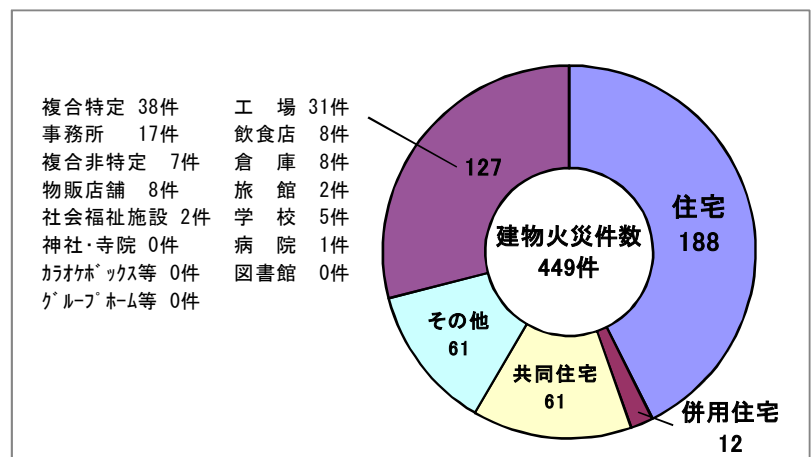


図2 建物火災用途別内訳



イ 月・四季別出火件数

月別に見ると4月の出火件数が167件（全体比18.7%）で最も多い。（図3）

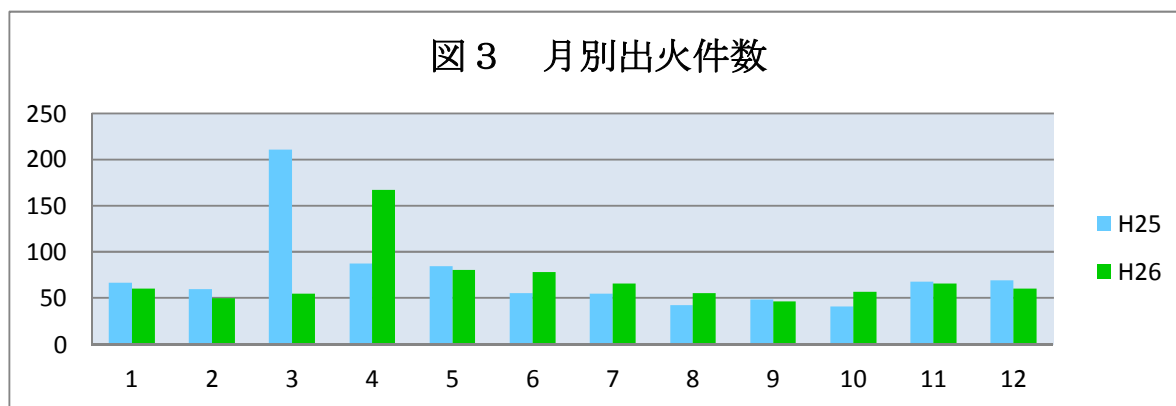


表2 四季別出火件数

| | 平成26年 | | 平成25年 | |
|----------------|-------|-------|-------|-------|
| | 件数 | 全体比 | 件数 | 全体比 |
| 春季 (3~5月) | 303 | 35.8 | 384 | 43.0 |
| 夏季 (6~8月) | 201 | 23.8 | 154 | 17.2 |
| 秋季 (9~11月) | 170 | 20.1 | 158 | 17.7 |
| 冬季 (1~2月及び12月) | 172 | 20.3 | 197 | 22.1 |
| 合計 | 846 | 100.0 | 893 | 100.0 |

(2) 消防機関の火災覚知方法

消防機関の火災覚知方法は、専用電話への通報によるものが529件（62.5%）で最も多い。なお、このうち携帯電話からの通報は288件で半数を超えている。（表3）

表3 火災の覚知方法

（平成26年1月1日から12月31日まで）

| | 専用電話 | 加入電話 | 警察電話 | 駆付け通報 | 事後聞知 | その他 | 合計 |
|-----|-------|------|------|-------|-------|------|--------|
| 件数 | 529 | 74 | 29 | 1 | 199 | 14 | 846 |
| 全体比 | 62.5% | 8.7% | 3.4% | 0.1% | 23.5% | 1.7% | 100.0% |

(3) 人口一人当たりの市町村別出火率

表4 市町村別出火率（平成26年1月1日から12月31日まで）

| 市町村名 | 出火率 | 市町村名 | 出火率 | 市町村名 | 出火率 | 市町村名 | 出火率 |
|------|-----|------|------|------|------|------|------|
| 仙台市 | 3.2 | 登米市 | 6.0 | 亶理町 | 5.0 | 加美町 | 7.2 |
| 石巻市 | 3.6 | 栗原市 | 5.5 | 山元町 | 6.3 | 涌谷町 | 1.2 |
| 塩竈市 | 2.9 | 東松島市 | 2.5 | 松島町 | 5.4 | 美里町 | 2.0 |
| 大崎市 | 4.2 | 蔵王町 | 8.7 | 七ヶ浜町 | 1.0 | 女川町 | 1.4 |
| 気仙沼市 | 3.7 | 七ヶ宿町 | 6.5 | 利府町 | 1.7 | 南三陸町 | 5.0 |
| 白石市 | 7.0 | 大河原町 | 1.7 | 大和町 | 5.8 | | |
| 名取市 | 3.4 | 村田町 | 11.2 | 大郷町 | 5.8 | | |
| 角田市 | 7.2 | 柴田町 | 2.1 | 富谷町 | 0.8 | | |
| 多賀城市 | 1.5 | 川崎町 | 11.7 | 大衡村 | 10.5 | | |
| 岩沼市 | 3.9 | 丸森町 | 4.8 | 色麻町 | 2.8 | 県平均 | 3.65 |

(注) 出火率(%) = (出火件数 ÷ 平成26年12月現在住民基本台帳による人口) × 10,000

(4) 初期消火器具

初期消火に使った器具は、「水道・浴槽・汲み置き等の水をかけた」が多い。(表5)

表5 火災発生時の初期消火器具（平成26年1月1日から12月31日まで）

| 初期消火器具 | 件数 | 全体比 | 初期消火器具 | 件数 | 全体比 |
|-----------|-----|--------|-------------------|-----|---------|
| 水バケツ | 16 | 1.89% | スプリンクラー設備 | 0 | 0.00% |
| 水槽 | 0 | 0.00% | 屋外消火栓設備 | 2 | 0.24% |
| 乾燥砂 | 0 | 0.00% | 動力消防ポンプ設備 | 0 | 0.00% |
| 強化液消火器 | 5 | 0.59% | 水道、浴槽、汲み置き等の水をかけた | 224 | 26.48% |
| 泡消火器 | 0 | 0.00% | 寝具、衣類等をかけた | 18 | 2.13% |
| 二酸化炭素消火器 | 0 | 0.00% | もみ消した | 14 | 1.66% |
| 粉末消火器 | 142 | 16.78% | その他 | 53 | 6.27% |
| 屋内消火栓設備 | 5 | 0.59% | 初期消火なし | 363 | 42.91% |
| 二酸化炭素消火設備 | 0 | 0.00% | | | |
| 粉末消火設備 | 2 | 0.24% | 合計 | 846 | 100.00% |

(5) 消防機関が主として使用した水利

消防機関が主として使用した水利は、「積載水(消防車に積載している水)」によるものが多い。

なお、使用なしは初期消火等によって消し止められたものである。(表6)

表6 消火に主として使用した水利（平成26年1月1日から12月31日まで）

| 区分 | 消火栓 | 私設消火栓 | 防火水槽 | プール | 河川・溝等 | 濠・池等 | 海・湖 | 井戸 | 下水道 | 積載水 | その他 | 使用なし | 合計 |
|-----|--------|-------|-------|-------|-------|-------|-------|-------|-------|--------|-------|--------|--------|
| 件数 | 174 | 1 | 45 | 0 | 42 | 15 | 4 | 0 | 0 | 192 | 8 | 365 | 846 |
| 全体比 | 20.57% | 0.12% | 5.32% | 0.00% | 4.95% | 1.77% | 0.47% | 0.00% | 0.00% | 22.70% | 0.95% | 43.14% | 100.0% |

(6) 焼損面積

建物焼損床面積は、28,783平方メートルで前年(28,551平方メートル)に比べ323平方メートルの増加となり、建物焼損表面積は、1,578平方メートルで前年(1,171平方メートル)に比べ407平方メートルの増加となった。林野火災焼損面積は、1,345aで前年(845a)に比べ、500aの増加となった。(第1表)

第1表 火災報告総括表
(平成26年1月1日～12月31日)

| | 出火件数 | | | | | | | 焼損棟数 | | | | | 焼損面積 | | | 死者 | 負傷者 |
|------|-------|-----|------|-----|-----|-----|------|-------|-----|------|-----|-----|--------|-------|-------------|----|-----|
| | 計 | 建物 | 林野 | 車両 | 船舶 | 航空機 | その他 | 合計 | 全焼 | 半焼 | 部分焼 | ぼや | 建物 | | 林野 (アール) | | |
| | | | | | | | | | | | | | 床面積 | 表面積 | | | |
| 1月 | 61 | 39 | 2 | 4 | 0 | 0 | 16 | 51 | 14 | 1 | 8 | 28 | 1,411 | 103 | 25 | 5 | 12 |
| 2月 | 50 | 33 | 5 | 3 | 0 | 0 | 9 | 41 | 8 | 1 | 14 | 18 | 1,404 | 90 | 9 | 9 | 6 |
| 3月 | 55 | 32 | 2 | 5 | 0 | 0 | 16 | 54 | 17 | 1 | 16 | 20 | 3,146 | 108 | 0 | 5 | 4 |
| 4月 | 167 | 73 | 25 | 9 | 0 | 0 | 60 | 144 | 64 | 5 | 32 | 43 | 5,348 | 474 | 1,082 | 7 | 25 |
| 5月 | 81 | 40 | 6 | 10 | 0 | 0 | 25 | 68 | 22 | 0 | 20 | 26 | 3,236 | 155 | 183 | 2 | 10 |
| 6月 | 79 | 22 | 2 | 14 | 0 | 0 | 41 | 40 | 13 | 3 | 11 | 13 | 1,804 | 44 | 34 | 0 | 6 |
| 7月 | 66 | 36 | 0 | 9 | 1 | 0 | 20 | 56 | 20 | 1 | 7 | 28 | 1,812 | 52 | 0 | 2 | 10 |
| 8月 | 56 | 30 | 1 | 6 | 0 | 0 | 19 | 40 | 7 | 3 | 10 | 20 | 1,946 | 75 | 12 | 0 | 16 |
| 9月 | 47 | 24 | 0 | 8 | 0 | 0 | 15 | 30 | 6 | 2 | 8 | 14 | 781 | 56 | 0 | 1 | 3 |
| 10月 | 57 | 35 | 0 | 3 | 0 | 0 | 19 | 55 | 18 | 4 | 16 | 17 | 2,797 | 60 | 0 | 4 | 9 |
| 11月 | 66 | 41 | 1 | 10 | 0 | 0 | 14 | 69 | 22 | 2 | 16 | 29 | 2,312 | 137 | 0 | 3 | 12 |
| 12月 | 61 | 44 | 0 | 9 | 0 | 0 | 8 | 60 | 14 | 3 | 13 | 30 | 2,786 | 224 | 0 | 2 | 7 |
| 合計 | 846 | 449 | 44 | 90 | 1 | 0 | 262 | 708 | 225 | 26 | 171 | 286 | 28,783 | 1,578 | 1,345 | 40 | 120 |
| H25年 | 893 | 455 | 58 | 93 | 3 | 0 | 284 | 669 | 198 | 36 | 176 | 259 | 28,551 | 1,171 | 845 | 33 | 121 |
| 対前年比 | △ 47 | △ 6 | △ 14 | △ 3 | △ 2 | 0 | △ 22 | 39 | 27 | △ 10 | △ 5 | 27 | 232 | 407 | 500 | 7 | △ 1 |
| H24年 | 845 | 501 | 18 | 80 | 3 | 0 | 243 | 732 | 191 | 35 | 171 | 335 | 24,566 | 1,861 | 206 | 48 | 136 |
| H23年 | 1,200 | 635 | 49 | 129 | 0 | 0 | 387 | 1,319 | 595 | 67 | 288 | 369 | 95,136 | 2,527 | 26,473 | 43 | 141 |
| H22年 | 953 | 588 | 36 | 77 | 2 | 1 | 249 | 866 | 232 | 42 | 227 | 365 | 29,899 | 2,690 | 279 | 33 | 145 |
| H21年 | 1,002 | 557 | 51 | 109 | 1 | 0 | 284 | 771 | 195 | 41 | 208 | 327 | 23,676 | 2,216 | 11,873 | 27 | 110 |

| | り災世帯 | | | | り災人員 | 損害見積額(千円) | | | | | | | | | |
|------|------|------|------|-----|-------|-----------|-----------|-----------|-----------|---------|----------|----------|-----|---------|-------|
| | 計 | 全損 | 半損 | 小損 | | 計 | 建物 | | | 林野 | 車両 | 船舶 | 航空機 | その他 | 爆発 |
| | | | | | | | 小計 | 建築物 | 収容物 | | | | | | |
| 1月 | 32 | 6 | 1 | 25 | 94 | 84,595 | 72,300 | 62,748 | 9,552 | 121 | 6,983 | 0 | 0 | 5,191 | 0 |
| 2月 | 25 | 6 | 2 | 17 | 60 | 117,874 | 106,396 | 42,911 | 63,485 | 0 | 11,360 | 0 | 0 | 113 | 5 |
| 3月 | 31 | 6 | 1 | 24 | 79 | 147,857 | 142,683 | 106,167 | 36,516 | 2 | 5,142 | 0 | 0 | 30 | 0 |
| 4月 | 52 | 16 | 3 | 33 | 152 | 183,756 | 170,702 | 118,968 | 51,734 | 2,980 | 6,151 | 0 | 0 | 3,923 | 0 |
| 5月 | 53 | 10 | 0 | 43 | 136 | 137,761 | 131,062 | 107,657 | 23,405 | 2,915 | 2,579 | 0 | 0 | 1,205 | 0 |
| 6月 | 22 | 7 | 0 | 15 | 41 | 80,403 | 72,311 | 59,408 | 12,903 | 21 | 3,060 | 0 | 0 | 5,010 | 1 |
| 7月 | 30 | 7 | 1 | 22 | 77 | 69,184 | 60,407 | 53,783 | 6,624 | 39 | 3,257 | 0 | 0 | 3,684 | 1,797 |
| 8月 | 22 | 3 | 1 | 18 | 74 | 168,517 | 163,396 | 110,540 | 52,856 | 535 | 4,386 | 0 | 0 | 200 | 0 |
| 9月 | 16 | 3 | 1 | 12 | 50 | 47,415 | 45,649 | 25,544 | 20,105 | 0 | 1,476 | 0 | 0 | 290 | 0 |
| 10月 | 28 | 6 | 3 | 19 | 82 | 200,250 | 194,268 | 111,670 | 82,598 | 10 | 4,111 | 0 | 0 | 1,861 | 0 |
| 11月 | 38 | 11 | 1 | 26 | 94 | 137,702 | 131,270 | 120,034 | 11,236 | 0 | 4,814 | 0 | 0 | 1,618 | 0 |
| 12月 | 39 | 10 | 1 | 28 | 98 | 215,476 | 196,185 | 152,007 | 44,178 | 23 | 17,761 | 0 | 0 | 1,507 | 0 |
| 合計 | 388 | 91 | 15 | 282 | 1,037 | 1,590,790 | 1,486,629 | 1,071,437 | 415,192 | 6,646 | 71,080 | 0 | 0 | 24,632 | 1,803 |
| H25年 | 398 | 102 | 25 | 271 | 1,058 | 2,076,331 | 1,914,304 | 1,397,446 | 516,858 | 9,181 | 107,544 | 12,799 | 0 | 32,470 | 33 |
| 対前年比 | △ 10 | △ 11 | △ 10 | 11 | △ 21 | △ 485,541 | △ 427,675 | △ 326,009 | △ 101,666 | △ 2,535 | △ 36,464 | △ 12,799 | 0 | △ 7,838 | 1,770 |
| H24年 | 441 | 111 | 27 | 303 | 1,062 | 1,351,089 | 1,266,986 | 872,457 | 394,529 | 9,551 | 35,393 | 5,261 | 0 | 30,249 | 3,649 |
| H23年 | 636 | 255 | 25 | 356 | 1,718 | 9,848,869 | 9,622,479 | 8,165,484 | 1,456,995 | 4,325 | 67,252 | 8,243 | 0 | 146,292 | 278 |
| H22年 | 493 | 114 | 35 | 344 | 1,362 | 1,737,480 | 1,646,964 | 1,022,308 | 624,656 | 3,611 | 22,744 | 6,015 | 0 | 55,860 | 2,286 |
| H21年 | 430 | 107 | 35 | 288 | 1,196 | 1,308,553 | 1,098,970 | 814,285 | 284,685 | 125,268 | 42,850 | 1,073 | 0 | 38,437 | 1,955 |

(7) 損害額

損害額は、1,590,790千円で前年(2,076,331千円)より485,541千円減少した。

火災種別ごとの損害額をみると、建物火災が一番多く1,486,629千円で、全体の93.45%を占めている。(表7)

表7 火災種別損害額
(平成26年1月1日から12月31日まで)

| | 合計 | 建物 | | | 林野 | 車両 | 船舶 | 航空機 | 爆発 | その他 |
|--------------------|-----------|-----------|-----------|---------|-------|--------|-------|-------|-------|--------|
| | | 小計 | 建築物 | 収容物 | | | | | | |
| 損害額 (千円) | 1,590,790 | 1,486,629 | 1,071,437 | 415,192 | 6,646 | 71,080 | 0 | 0 | 1,803 | 24,632 |
| 構成比 | 100.00% | 93.45% | 72.07% | 27.93% | 0.42% | 4.47% | 0.00% | 0.00% | 0.11% | 1.55% |
| 1件当り 平均 (千円) | 1,880 | 3,326 | — | — | 151 | 790 | — | — | 601 | 94 |

(8) 火災の原因

火災原因では、放火・放火の疑い166件(19.6%)が最も多く、次いでたばこ84件、こんろ55件、電灯電話等の配線46件と続いている。(表8)

これらの火災の原因中、放火・放火の疑い(166件)、不明・調査中(90件)を除いた、いわゆる失火とされるものが590件で、全体の69.7%を占めており、今後ともあらゆる機会をとらえて火災予防意識の高揚を図る必要がある。

表8 出火原因別一覧表
(平成26年1月1日から12月31日まで)

| 順位 | 原因 | 件数 | 火災種別内訳 | | | | | |
|----|----------|-----|--------|----|----|----|-----|-----|
| | | | 建物 | 林野 | 車両 | 船舶 | 航空機 | その他 |
| 1 | 放火・放火の疑い | 166 | 58 | 11 | 11 | 0 | 0 | 86 |
| 2 | たばこ | 84 | 44 | 4 | 7 | 0 | 0 | 29 |
| 3 | こんろ | 55 | 55 | 0 | 0 | 0 | 0 | 0 |
| 4 | 電灯電話等の配線 | 46 | 30 | 0 | 1 | 0 | 0 | 15 |
| 5 | ストーブ | 29 | 29 | 0 | 0 | 0 | 0 | 0 |
| 6 | たき火 | 28 | 7 | 6 | 1 | 0 | 0 | 14 |
| 7 | 火入れ | 27 | 3 | 4 | 0 | 0 | 0 | 20 |
| 8 | 排気管 | 22 | 0 | 1 | 19 | 0 | 0 | 2 |
| 8 | 火あそび | 22 | 5 | 2 | 0 | 0 | 0 | 15 |
| 10 | 電気機器 | 18 | 13 | 0 | 2 | 0 | 0 | 3 |
| 11 | 配線器具 | 16 | 13 | 0 | 3 | 0 | 0 | 0 |
| 12 | 煙突・煙道 | 13 | 13 | 0 | 0 | 0 | 0 | 0 |
| 13 | マッチ・ライター | 12 | 9 | 0 | 1 | 0 | 0 | 2 |
| 14 | 電気装置 | 10 | 7 | 0 | 2 | 0 | 0 | 1 |
| 14 | 風呂かまど | 10 | 9 | 0 | 0 | 0 | 0 | 1 |

| | | | | | | | | |
|----|---------|-----|-----|----|----|---|---|-----|
| 14 | 灯火 | 10 | 8 | 0 | 0 | 0 | 0 | 2 |
| 17 | 焼却炉 | 7 | 1 | 1 | 0 | 0 | 0 | 5 |
| 18 | 溶接機・切断機 | 5 | 3 | 0 | 1 | 0 | 0 | 1 |
| 19 | ボイラー | 4 | 2 | 0 | 1 | 0 | 0 | 1 |
| 20 | 衝突の火花 | 2 | 0 | 0 | 2 | 0 | 0 | 0 |
| 20 | 内燃機関 | 2 | 0 | 0 | 2 | 0 | 0 | 0 |
| 20 | こたつ | 2 | 2 | 0 | 0 | 0 | 0 | 0 |
| 20 | かまど | 2 | 1 | 0 | 0 | 0 | 0 | 1 |
| 24 | 取灰 | 1 | 0 | 0 | 0 | 0 | 0 | 1 |
| 24 | 炉 | 1 | 1 | 0 | 0 | 0 | 0 | 0 |
| | その他 | 162 | 85 | 4 | 30 | 1 | 0 | 42 |
| | 不明・調査中 | 90 | 51 | 11 | 7 | 0 | 0 | 21 |
| | 合計 | 846 | 449 | 44 | 90 | 1 | 0 | 262 |

(9) 死傷者

火災による死傷者は、死者40人、負傷者120人となっており、前年に比べ、死者が6人増加し、負傷者が1人減少している。(表9)

死者の原因をみると、火傷13人、自殺12人、一酸化炭素中毒・窒息死10人、その他・不明5人となっており、火傷及び一酸化炭素中毒・窒息死が全体の57.5%を占めている。(第2表) また、死者の年齢構成別では、51才から60才と81才以上が多い。(表10)

表9 火災種別死傷者数

(平成26年1月1日から12月31日まで)

| | 建物 | 林野 | 車両 | 船舶 | 航空機 | その他 | 計 |
|-----|----|----|----|----|-----|-----|-----|
| 死者 | 30 | — | 4 | — | — | 6 | 40 |
| 負傷者 | 99 | — | 5 | — | — | 16 | 120 |

表10 死者の年齢別調

(平成26年1月1日から12月31日まで)

| 性別 | 0～ 10才 | 11～ 20才 | 21～ 30才 | 31～ 40才 | 41～ 50才 | 51～ 60才 | 61～ 70才 | 71～ 80才 | 81才～ | 不明 | 合計 |
|----|-----------|------------|------------|------------|------------|------------|------------|------------|------|----|----|
| 男 | — | — | 1 | 2 | 1 | 9 | 3 | 4 | 4 | — | 24 |
| 女 | — | — | 1 | — | 2 | 1 | 2 | 4 | 6 | — | 16 |
| 不明 | — | — | — | — | — | — | — | — | — | — | — |
| 計 | 0 | 0 | 2 | 2 | 3 | 10 | 5 | 8 | 10 | — | 40 |

第1表 火災報告総括表
(平成26年1月1日～12月31日)

| | 出火件数 | | | | | | | 焼損棟数 | | | | | 焼損面積 | | | 死者 | 負傷者 |
|------|-------|-----|------|-----|-----|-----|------|-------|-----|------|-----|-----|--------|-------|-------------|----|-----|
| | 計 | 建物 | 林野 | 車両 | 船舶 | 航空機 | その他 | 合計 | 全焼 | 半焼 | 部分焼 | ぼや | 建物 | | 林野 (アール) | | |
| | | | | | | | | | | | | | 床面積 | 表面積 | | | |
| 1月 | 61 | 39 | 2 | 4 | 0 | 0 | 16 | 51 | 14 | 1 | 8 | 28 | 1,411 | 103 | 25 | 5 | 12 |
| 2月 | 50 | 33 | 5 | 3 | 0 | 0 | 9 | 41 | 8 | 1 | 14 | 18 | 1,404 | 90 | 9 | 9 | 6 |
| 3月 | 55 | 32 | 2 | 5 | 0 | 0 | 16 | 54 | 17 | 1 | 16 | 20 | 3,146 | 108 | 0 | 5 | 4 |
| 4月 | 167 | 73 | 25 | 9 | 0 | 0 | 60 | 144 | 64 | 5 | 32 | 43 | 5,348 | 474 | 1,082 | 7 | 25 |
| 5月 | 81 | 40 | 6 | 10 | 0 | 0 | 25 | 68 | 22 | 0 | 20 | 26 | 3,236 | 155 | 183 | 2 | 10 |
| 6月 | 79 | 22 | 2 | 14 | 0 | 0 | 41 | 40 | 13 | 3 | 11 | 13 | 1,804 | 44 | 34 | 0 | 6 |
| 7月 | 66 | 36 | 0 | 9 | 1 | 0 | 20 | 56 | 20 | 1 | 7 | 28 | 1,812 | 52 | 0 | 2 | 10 |
| 8月 | 56 | 30 | 1 | 6 | 0 | 0 | 19 | 40 | 7 | 3 | 10 | 20 | 1,946 | 75 | 12 | 0 | 16 |
| 9月 | 47 | 24 | 0 | 8 | 0 | 0 | 15 | 30 | 6 | 2 | 8 | 14 | 781 | 56 | 0 | 1 | 3 |
| 10月 | 57 | 35 | 0 | 3 | 0 | 0 | 19 | 55 | 18 | 4 | 16 | 17 | 2,797 | 60 | 0 | 4 | 9 |
| 11月 | 66 | 41 | 1 | 10 | 0 | 0 | 14 | 69 | 22 | 2 | 16 | 29 | 2,312 | 137 | 0 | 3 | 12 |
| 12月 | 61 | 44 | 0 | 9 | 0 | 0 | 8 | 60 | 14 | 3 | 13 | 30 | 2,786 | 224 | 0 | 2 | 7 |
| 合計 | 846 | 449 | 44 | 90 | 1 | 0 | 262 | 708 | 225 | 26 | 171 | 286 | 28,783 | 1,578 | 1,345 | 40 | 120 |
| H25年 | 893 | 455 | 58 | 93 | 3 | 0 | 284 | 669 | 198 | 36 | 176 | 259 | 28,551 | 1,171 | 845 | 33 | 121 |
| 対前年比 | △ 47 | △ 6 | △ 14 | △ 3 | △ 2 | 0 | △ 22 | 39 | 27 | △ 10 | △ 5 | 27 | 232 | 407 | 500 | 7 | △ 1 |
| H24年 | 845 | 501 | 18 | 80 | 3 | 0 | 243 | 732 | 191 | 35 | 171 | 335 | 24,566 | 1,861 | 206 | 48 | 136 |
| H23年 | 1,200 | 635 | 49 | 129 | 0 | 0 | 387 | 1,319 | 595 | 67 | 288 | 369 | 95,136 | 2,527 | 26,473 | 43 | 141 |
| H22年 | 953 | 588 | 36 | 77 | 2 | 1 | 249 | 866 | 232 | 42 | 227 | 365 | 29,899 | 2,690 | 279 | 33 | 145 |

| | り災世帯 | | | | り災人員 | 損害見積額（千円） | | | | | | | | | |
|------|------|------|------|-----|-------|-----------|-----------|-----------|-----------|---------|----------|----------|-----|---------|-------|
| | 計 | 全損 | 半損 | 小損 | | 計 | 建物 | | | 林野 | 車両 | 船舶 | 航空機 | その他 | 爆発 |
| | | | | | | | 小計 | 建築物 | 収容物 | | | | | | |
| 1月 | 32 | 6 | 1 | 25 | 94 | 84,595 | 72,300 | 62,748 | 9,552 | 121 | 6,983 | 0 | 0 | 5,191 | 0 |
| 2月 | 25 | 6 | 2 | 17 | 60 | 117,874 | 106,396 | 42,911 | 63,485 | 0 | 11,360 | 0 | 0 | 113 | 5 |
| 3月 | 31 | 6 | 1 | 24 | 79 | 147,857 | 142,683 | 106,167 | 36,516 | 2 | 5,142 | 0 | 0 | 30 | 0 |
| 4月 | 52 | 16 | 3 | 33 | 152 | 183,756 | 170,702 | 118,968 | 51,734 | 2,980 | 6,151 | 0 | 0 | 3,923 | 0 |
| 5月 | 53 | 10 | 0 | 43 | 136 | 137,761 | 131,062 | 107,657 | 23,405 | 2,915 | 2,579 | 0 | 0 | 1,205 | 0 |
| 6月 | 22 | 7 | 0 | 15 | 41 | 80,403 | 72,311 | 59,408 | 12,903 | 21 | 3,060 | 0 | 0 | 5,010 | 1 |
| 7月 | 30 | 7 | 1 | 22 | 77 | 69,184 | 60,407 | 53,783 | 6,624 | 39 | 3,257 | 0 | 0 | 3,684 | 1,797 |
| 8月 | 22 | 3 | 1 | 18 | 74 | 168,517 | 163,396 | 110,540 | 52,856 | 535 | 4,386 | 0 | 0 | 200 | 0 |
| 9月 | 16 | 3 | 1 | 12 | 50 | 47,415 | 45,649 | 25,544 | 20,105 | 0 | 1,476 | 0 | 0 | 290 | 0 |
| 10月 | 28 | 6 | 3 | 19 | 82 | 200,250 | 194,268 | 111,670 | 82,598 | 10 | 4,111 | 0 | 0 | 1,861 | 0 |
| 11月 | 38 | 11 | 1 | 26 | 94 | 137,702 | 131,270 | 120,034 | 11,236 | 0 | 4,814 | 0 | 0 | 1,618 | 0 |
| 12月 | 39 | 10 | 1 | 28 | 98 | 215,476 | 196,185 | 152,007 | 44,178 | 23 | 17,761 | 0 | 0 | 1,507 | 0 |
| 合計 | 388 | 91 | 15 | 282 | 1,037 | 1,590,790 | 1,486,629 | 1,071,437 | 415,192 | 6,646 | 71,080 | 0 | 0 | 24,632 | 1,803 |
| H25年 | 398 | 102 | 25 | 271 | 1,058 | 2,076,331 | 1,914,304 | 1,397,446 | 516,858 | 9,181 | 107,544 | 12,799 | 0 | 32,470 | 33 |
| 対前年比 | △ 10 | △ 11 | △ 10 | 11 | △ 21 | △ 485,541 | △ 427,675 | △ 326,009 | △ 101,666 | △ 2,535 | △ 36,464 | △ 12,799 | 0 | △ 7,838 | 1,770 |
| H24年 | 441 | 111 | 27 | 303 | 1,062 | 1,351,089 | 1,266,986 | 872,457 | 394,529 | 9,551 | 35,393 | 5,261 | 0 | 30,249 | 3,649 |
| H23年 | 636 | 255 | 25 | 356 | 1,718 | 9,848,869 | 9,622,479 | 8,165,484 | 1,456,995 | 4,325 | 67,252 | 8,243 | 0 | 146,292 | 278 |
| H22年 | 493 | 114 | 35 | 344 | 1,362 | 1,737,480 | 1,646,964 | 1,022,308 | 624,656 | 3,611 | 22,744 | 6,015 | 0 | 55,860 | 2,286 |

第2表 昭和60年以降の年別火災状況

| 区分 年 | 出火件数 | | | | | | | 焼損棟 数 | 焼損面積 | | 死者 | 負傷 者 | り災 世帯数 | り災 人員 | 損害見積 額 | 出火原因 | | | | | 死因 | | | | | 出火率 | |
|---------|-------|-----|-----|-----|----|---------|-----|----------|--------|-------|--------|---------|-----------|----------|-----------|-------------|-------|-----------------|-----------------|-----------------|-------------------------|----|---------------------|---------------------|---------------------|-----|-----|
| | 計 | 建物 | 林野 | 車両 | 船舶 | 航空 機 | その他 | | 建物 | | | | | | | 林野 (アール) | 計 | 1 | 2 | 3 | その他 | 計 | 1 | 2 | 3 | | その他 |
| | | | | | | | | | 床面積 | 表面積 | | | | | | | | | | | | | | | | | |
| 昭和60 | 1,043 | 665 | 82 | 75 | 5 | — | 216 | 936 | 48,261 | — | 4,904 | 27 | 108 | 582 | 2,032 | 3,310,283 | 1,043 | たき火 119 | たばこ 107 | 放火・放火の 疑い92 | (火遊び69) 725 | 27 | 一酸化炭素 中毒窒息 13 | 自殺 10 | 火傷 4 | — | 4.8 |
| 61 | 1,116 | 714 | 84 | 83 | 8 | — | 227 | 996 | 45,244 | — | 1,425 | 29 | 140 | 578 | 2,090 | 3,843,753 | 1,116 | 放火・放火の 疑い125 | たき火 115 | こんろ 100 | (火遊び87) 776 | 29 | 自殺 14 | 一酸化炭素 中毒窒息 9 | 火傷 5 | 1 | 5.1 |
| 62 | 1,129 | 660 | 104 | 83 | 6 | — | 276 | 891 | 38,521 | — | 3,185 | 30 | 117 | 553 | 1,943 | 2,885,782 | 1,129 | たき火 146 | たばこ 103 | 放火・放火の 疑い100 | (火遊び73) 780 | 30 | 自殺 12 | 火傷 12 | 一酸化炭素 中毒窒息 5 | 1 | 5.1 |
| 63 | 1,092 | 655 | 75 | 85 | 1 | — | 276 | 883 | 39,514 | — | 1,780 | 28 | 132 | 501 | 1,826 | 2,272,757 | 1,092 | たばこ 122 | 放火・放火の 疑い115 | たき火 114 | (火遊び94) 741 | 28 | 自殺 10 | 一酸化炭素 中毒窒息 12 | 火傷 5 | 1 | 4.9 |
| 平成1 | 995 | 629 | 67 | 69 | 5 | — | 225 | 923 | 39,005 | — | 1,110 | 26 | 111 | 524 | 1,897 | 2,212,771 | 995 | 放火・放火の 疑い136 | こんろ 118 | たばこ 95 | (火遊び72) 646 | 26 | 一酸化炭素 中毒窒息 12 | 自殺 10 | 火傷 1 | 3 | 4.5 |
| 2 | 1,120 | 686 | 86 | 102 | 4 | — | 242 | 943 | 35,217 | — | 1,376 | 39 | 142 | 527 | 1,738 | 2,385,295 | 1,120 | 放火・放火の 疑い195 | こんろ 115 | たばこ 98 | (火遊び73) 712 | 39 | 自殺 26 | 一酸化炭素 中毒窒息 5 | 火傷 4 | 4 | 5.0 |
| 3 | 1,118 | 679 | 78 | 93 | 0 | — | 268 | 937 | 36,534 | — | 3,026 | 27 | 124 | 527 | 1,824 | 2,420,077 | 1,118 | 放火・放火の 疑い228 | たばこ 126 | こんろ 98 | (たき火91) 666 | 27 | 一酸化炭素 中毒窒息 14 | 自殺 9 | 火傷 3 | 1 | 4.9 |
| 4 | 1,095 | 718 | 38 | 96 | 3 | — | 240 | 1,004 | 40,463 | — | 457 | 43 | 114 | 560 | 1,944 | 3,021,975 | 1,095 | 放火・放火の 疑い240 | たばこ 108 | こんろ 91 | (たき火75) 656 | 43 | 自殺 22 | 一酸化炭素 中毒窒息 13 | 火傷 8 | 0 | 4.8 |
| 5 | 1,190 | 683 | 89 | 82 | 3 | — | 333 | 942 | 38,845 | — | 12,954 | 39 | 124 | 541 | 1,771 | 2,785,734 | 1,190 | 放火・放火の 疑い210 | たばこ 157 | たき火 127 | (こんろ 111) 696 | 39 | 自殺 18 | 一酸化炭素 中毒窒息 11 | 火傷 8 | 2 | 5.2 |
| 6 | 1,315 | 678 | 137 | 107 | 3 | — | 390 | 1,015 | 45,056 | — | 3,362 | 40 | 126 | 566 | 1,830 | 4,077,242 | 1,315 | 放火・放火の 疑い215 | たき火 151 | たばこ 140 | (こんろ99) 809 | 40 | 一酸化炭素 中毒窒息 15 | 自殺 11 | 火傷 10 | 4 | 5.7 |
| 7 | 1,098 | 642 | 55 | 114 | 2 | — | 285 | 928 | 40,061 | 3,662 | 536 | 38 | 120 | 533 | 1,661 | 3,270,390 | 1,098 | 放火・放火の 疑い205 | たばこ 127 | たき火 88 | (こんろ86) 678 | 38 | 一酸化炭素 中毒窒息 19 | 自殺 11 | 火傷 8 | 0 | 4.7 |
| 8 | 1,271 | 694 | 83 | 114 | 6 | — | 374 | 926 | 32,942 | 1,981 | 8,178 | 42 | 117 | 539 | 1,676 | 3,032,337 | 1,271 | 放火・放火の 疑い231 | たばこ 141 | たき火 121 | (こんろ 107) 778 | 42 | 自殺 20 | 一酸化炭素 中毒窒息 13 | 火傷 7 | 2 | 5.4 |
| 9 | 1,252 | 646 | 100 | 123 | 6 | — | 377 | 920 | 43,739 | 2,054 | 6,397 | 66 | 126 | 536 | 1,717 | 3,230,816 | 1,252 | 放火・放火の 疑い209 | たばこ 151 | たき火 114 | (こんろ81) 778 | 66 | 自殺 29 | 一酸化炭素 中毒窒息 21 | 火傷 13 | 3 | 5.3 |
| 10 | 1,177 | 707 | 54 | 130 | 5 | — | 281 | 968 | 53,137 | 4,284 | 1,031 | 50 | 178 | 549 | 1,700 | 5,337,569 | 1,177 | 放火・放火の 疑い277 | たばこ 124 | こんろ 86 | (ストープ57) 690 | 50 | 自殺 17 | 火傷 15 | 一酸化炭素 中毒窒息 13 | 5 | 5.0 |
| 11 | 1,092 | 632 | 65 | 122 | 3 | — | 270 | 869 | 38,372 | 2,341 | 1,748 | 38 | 124 | 520 | 1,694 | 6,390,832 | 1,092 | 放火・放火の 疑い201 | たばこ 123 | こんろ 90 | (たき火53) 678 | 38 | 火傷 15 | 一酸化炭素 中毒窒息 7 | 自殺 7 | 4 | 4.6 |
| 12 | 1,128 | 601 | 54 | 135 | 3 | 1 | 334 | 889 | 36,994 | 2,765 | 1,075 | 44 | 143 | 528 | 1,632 | 3,579,644 | 1,128 | 放火・放火の 疑い237 | たばこ 126 | こんろ 97 | (ストープ47) 668 | 44 | 自殺 18 | 一酸化炭素 中毒窒息 12 | 火傷 12 | 1 | 4.8 |
| 13 | 1,258 | 660 | 63 | 139 | 1 | — | 395 | 917 | 41,934 | 2,565 | 919 | 38 | 171 | 527 | 1,634 | 3,186,020 | 1,258 | 放火・放火の 疑い241 | たばこ 145 | こんろ 106 | (たき火103) 776 | 38 | 自殺 15 | 火傷 13 | 一酸化炭素 中毒窒息 9 | 1 | 5.3 |
| 14 | 1,186 | 600 | 83 | 126 | 3 | — | 374 | 882 | 38,518 | 2,651 | 17,581 | 51 | 146 | 511 | 1,569 | 3,072,250 | 1,186 | 放火・放火の 疑い264 | たばこ 146 | こんろ 103 | (たき火75) 776 | 51 | 自殺 18 | 火傷 14 | 一酸化炭素 中毒窒息 12 | 7 | 5.0 |
| 15 | 1,147 | 622 | 64 | 122 | 2 | — | 337 | 867 | 30,794 | 2,342 | 906 | 37 | 157 | 552 | 1,558 | 2,111,302 | 1,147 | 放火・放火の 疑い230 | たばこ 116 | こんろ 111 | (たき火89) 690 | 37 | 自殺 12 | 一酸化炭素 中毒窒息 8 | 火傷 12 | 5 | 5.8 |
| 16 | 1,259 | 679 | 93 | 126 | 4 | — | 357 | 1,033 | 46,059 | 2,869 | 5,263 | 50 | 135 | 570 | 1,668 | 3,271,043 | 1,259 | 放火・放火の 疑い256 | たばこ 133 | こんろ 116 | (たき火63) 754 | 50 | 自殺 19 | 火傷 13 | 一酸化炭素 中毒窒息 12 | 6 | 5.3 |
| 17 | 1,121 | 649 | 65 | 118 | 4 | 1 | 284 | 958 | 42,160 | 2,147 | 5,727 | 40 | 157 | 559 | 1,639 | 3,169,249 | 1,121 | 放火・放火の 疑い242 | こんろ 118 | たばこ 111 | (たき火53) 650 | 40 | 自殺 13 | 一酸化炭素 中毒窒息 15 | 火傷 9 | 3 | 4.8 |
| 18 | 942 | 543 | 44 | 115 | 3 | — | 237 | 765 | 30,331 | 1,983 | 331 | 55 | 133 | 494 | 1,386 | 2,386,451 | 942 | 放火・放火の 疑い156 | こんろ 105 | たばこ 104 | (ストープ39) 577 | 55 | 自殺 21 | 火傷 17 | 一酸化炭素 中毒窒息 14 | 3 | 4.0 |
| 19 | 965 | 585 | 56 | 93 | 5 | — | 226 | 855 | 36,833 | 4,041 | 18,057 | 42 | 130 | 495 | 1,431 | 2,393,116 | 965 | 放火・放火の 疑い158 | たばこ 108 | こんろ 102 | (たき火41) 597 | 42 | 自殺 19 | 火傷 12 | 一酸化炭素 中毒窒息 11 | 4 | 4.8 |
| 20 | 1,051 | 606 | 49 | 93 | 4 | — | 299 | 848 | 35,479 | 1,742 | 738 | 47 | 182 | 494 | 1,411 | 2,216,381 | 1,051 | 放火・放火の 疑い173 | こんろ 116 | たばこ 96 | (たき火53) 666 | 47 | 自殺 19 | 火傷 13 | 一酸化炭素 中毒窒息 12 | 3 | 4.5 |
| 21 | 1,002 | 557 | 51 | 109 | 1 | — | 284 | 771 | 23,676 | 2,216 | 11,873 | 27 | 110 | 430 | 1,196 | 1,308,553 | 1,002 | 放火・放火の 疑い258 | たばこ 108 | こんろ 86 | (たき火42) 550 | 27 | 自殺 12 | 火傷 7 | 一酸化炭素 中毒窒息 6 | 2 | 4.3 |
| 22 | 953 | 588 | 36 | 77 | 2 | 1 | 249 | 866 | 29,899 | 2,690 | 279 | 33 | 145 | 493 | 1,362 | 1,737,480 | 953 | 放火・放火の 疑い208 | こんろ 89 | たばこ 84 | (たき火35) 572 | 33 | 火傷 13 | 一酸化炭素 中毒窒息 11 | 自殺 5 | 4 | 4.1 |
| 23 | 1,200 | 635 | 49 | 129 | 0 | 0 | 387 | 1,319 | 95,136 | 2,527 | 26,473 | 43 | 141 | 636 | 1,718 | 9,848,869 | 1,200 | 放火・放火の 疑い167 | たばこ 98 | こんろ 76 | (ストープ59) 859 | 43 | 火傷 16 | 一酸化炭素 中毒窒息 12 | 自殺 7 | 8 | 5.1 |
| 24 | 845 | 501 | 18 | 80 | 3 | 0 | 243 | 732 | 24,566 | 1,861 | 206 | 48 | 136 | 441 | 1,062 | 1,351,089 | 845 | 放火・放火の 疑い142 | こんろ 72 | たばこ 65 | (電灯電話等 の配線38) 566 | 48 | 一酸化炭素 中毒窒息 14 | 火傷 14 | 自殺 12 | 8 | 3.7 |
| 25 | 893 | 455 | 58 | 93 | 3 | 0 | 284 | 669 | 28,551 | 1,171 | 845 | 34 | 121 | 398 | 1,058 | 2,076,331 | 893 | 放火・放火の 疑い122 | たばこ 87 | こんろ 64 | (たき火60) 742 | 34 | 火傷 14 | 一酸化炭素 中毒窒息 10 | 自殺 6 | 8 | 3.9 |
| 26 | 846 | 449 | 44 | 90 | 1 | 0 | 262 | 708 | 28,783 | 1,578 | 1,345 | 40 | 120 | 388 | 1,037 | 1,590,790 | 846 | 放火・放火の 疑い166 | たばこ 84 | こんろ 55 | (電灯電話等 の配線46) 541 | 40 | 火傷 13 | 自殺 12 | 一酸化炭素 中毒窒息 10 | 5 | 3.7 |

凡 例

この年報の火災概況は、総務省消防庁が定めた「火災報告取扱要領」により、市町村長から報告された平成26年1月から12月までの火災をとりまとめたものである。

ここに掲げる主なる用語の意義は次のとおりである。

1 火災

ここにいう「火災」とは、人の意図に反して発生し若しくは拡大し、又は放火により発生して消火の必要がある燃焼現象であって、これを消火するために消火施設又はこれと同程度の効果のあるものの利用を必要とするもの、又は人の意図に反して発生し若しくは拡大した爆発現象をいう。

2 火災件数

「1件の火災」とは、一つの出火点から拡大したもので、出火に始まり鎮火するまでをいう。

3 火災の種別

(1) 建物火災

建物又はその収用物が焼損した火災をいう。

ここにいう「建物」とは、土地に定着する工作物のうち屋根及び柱若しくは壁を有するもの、観覧のための工作物又は地下若しくは高架の工作物に設けた事務所、店舗、興業場、倉庫その他これらに類する施設をいい、貯蔵槽その他これに類する施設を除くものをいう。

(2) 林野火災

森林、原野又は牧野が焼損した火災をいう。

(3) 車両火災

自動車車両、鉄道車両及び被けん引車又はこれらの積載物が焼損した火災をいう。

(4) 船舶火災

船舶又はその積載物が焼損した火災をいう。

(5) 航空機火災

航空機又はその積載物が焼損した火災をいう。

(6) その他の火災

(1) ～ (5) に含まれない火災をいう。

(空地, 田畑, 道路, 河川敷, ごみ集積場, 屋外物品集積場, 軌道敷, 電柱類等の火災)

4 爆発

1. 「爆発」とは, 人の意図に反して発生又は拡大した爆発現象をいう。

2. 「爆発現象」とは, 科学的变化による爆発の一つの形態であり, 急速に進行する科学反応によって多量のガスと熱とを発生し, 爆鳴・火炎及び破壊作用を伴う現象をいう。

5 火災損害

ここにいう「火災損害」とは, 火災によって受けた直接的な損害(人の死傷及び物の損害)をいう。火災損害には消火活動に伴う破壊水損等によって生じた損害を含み, 消火のために要した経費, 焼跡整理費, 罹災のための休業による損失等の間接的な損害は含まない。

6 損害額

損害額算定の基準は, 罹災地における時価(罹災当時の価格)による。

7 焼損棟数

焼損した建物の棟数をいい, 焼損程度により全焼, 半焼, 部分焼き, ぼやの四つに区分する。

(1) 全焼

建物の焼き損害額が, 火災前の建物の評価額の70%以上のもの又はこれ未満であっても残存部分に補修を加え再使用できないものをいう。

(2) 半焼

建物の焼き損害額が火災前の建物の評価額の20%以上のもので全焼に該当しないものをいう。

(3) 部分焼

建物の焼き損害額が, 火災前の建物の評価額の20%未満のものでぼやに該当しないものをいう。

(4) ぼや

建物の焼き損害額が火災前の建物の評価額の10%未満であり焼損床面積が1平方メートル未満のもの。建物の焼き損害額が火災前の建物の評価額の10%未満であり焼損表面積が1平方メートル未満のもの, 又は収容物のみ焼損したものをいう。

8 焼損面積

(1) 建物焼損床面積

建物の焼損が立体的に及んだ場合、焼損したことによって機能が失われた部分の床面積をいう。

(2) 建物焼損表面積

建物の焼損が部分的である場合（立体的に焼損が及ばなかった場合）、例えば内壁、天井、床板等部分的なものの表面積をいう。

9 り災世帯

り災の程度によって、全損、半損、小損の三つに区分する。

(1) 全損

建物（収容物を含む。以下半損、小損において同じ。）の火災損害額が、り災前の建物の評価額の70%以上のものをいう。

(2) 半損

建物の火災損害額が、り災前の建物の評価額の20%以上で、全損に該当しないものをいう。

(3) 小損

建物の火災損害額が、り災前の建物の評価額の20%未満のものをいう。

10 り災人員

一般世帯がり災した場合には、当該世帯の全ての人員をり災人員とする。ただし、共同住宅の共用部分のみをり災した場合には、り災人員を計上しない。

施設等の世帯がり災した場合には、被害を受けた「へや」に居住する人員又は実際に火災被害を受けた人員のみをり災人員とする。

11 出火率

人口1万人当たりの数値である。

2 自然災害等

(1) 災害等の発生状況

平成26年は、10月14日に発生した台風第19号など大規模な自然災害が発生し、県内で甚大な被害が発生した。災害の発生状況は次のとおりである。

平成26年 災害等の発生状況

| 月日 | 種別 | 概要 |
|---------------|----|---|
| 2.8～ 2.9 | 大雪 | <p>1 災害概況 県内各地で大雪による被害が発生した。</p> <p>2 被害状況 (1) 人的被害 <ul style="list-style-type: none"> ・ 重傷者 2名 ・ 軽傷者 1名 </p> <p>3 被害額 その他公共施設 724千円 農産被害 597,158千円 林産被害 371千円 畜産被害 44,366千円 水産被害 33,993千円 商工被害 400千円 合計 677,012千円</p> |
| 2.14～ 2.18 | 大雪 | <p>1 災害概況 県内各地で大雪による被害が発生した。</p> <p>2 被害状況 (1) 人的被害 <ul style="list-style-type: none"> ・ 重傷者 1人 ・ 軽傷者 3人 (2) 住家被害 <ul style="list-style-type: none"> ・ 一部破損 25棟 (3) 非住家被害 <ul style="list-style-type: none"> ・ 公共建物 5棟 ・ その他 139棟 </p> <p>3 被害額 公立文教施設 1,888千円 農林水産業施設 10,000千円 その他の公共施設 1,285千円 農産被害 754,914千円</p> |

| | | |
|---------------|-------|---|
| | | 林産被害 58,000 千円 畜産被害 577,323 千円 水産被害 1,278,075 千円 商工被害 140 千円 合 計 2,681,625 千円 |
| 4.4 | 大雨 | 1 災害概況 県内各地で大雨となり被害が発生した。 2 被害状況 (1) 住家被害 ・ 床下浸水 13 棟 (2) 非住家被害 ・ 公共建物以外 7 棟 |
| 5.28 | 降雨・降雹 | 1 災害概況 局地的な降雨・降雹があり被害が発生した。 2 被害額 農産被害 3,585 千円 合 計 3,585 千円 |
| 6.29～ 6.30 | 大雨 | 1 災害概況 県内各地で大雨となり被害が発生した。 2 被害状況 (1) 住家被害 ・ 床上浸水 2 棟 ・ 床下浸水 6 棟 3 被害額 農林水産業施設 2,000 千円 合 計 2,000 千円 |
| 7.9～ 7.10 | 大雨 | 1 災害概況 県内各地で大雨による被害が発生した。 2 被害状況 (1) 住家被害 ・ 床上浸水 1 棟 ・ 床下浸水 7 棟 3 被害額 農林水産業施設 114,450 千円 公共土木施 186,460 千円 農産被害 917 千円 商工被害 7,980 千円 合 計 309,807 千円 |

| | | |
|---------------|----|--|
| 8.10～ 8.11 | 台風 | <p>1 災害概況 台風第 11 号の影響により, 県内各地で大雨等による被害が発生した。</p> <p>2 被害状況 (1) 住家被害 ・ 一部破損 38 棟 (2) 非住家被害 ・ 公共建物以 1 棟</p> <p>3 被害額 農林水産業施設 2,595 千円 その他の公共施設 97 千円 農産被害 6,937 千円 畜産被害 300 千円 <u>商工被害</u> 50 千円 合 計 9,979 千円</p> |
| 9.11 | 大雨 | <p>1 災害概況 県内各地で大雨による被害が発生した。</p> <p>2 被害状況 (1) 住家被害 ・ 全壊 1 棟 ・ 床上浸水 162 棟 ・ 床下浸水 704 棟 (2) 非住家被害 ・ その他 2 棟</p> <p>3 被害額 農林水産業施設 212,700 千円 公共土木施設 9,000 千円 <u>農産被害</u> 900 千円 合 計 222,600 千円</p> |
| 10.6 | 台風 | <p>1 災害概況 台風第 18 号の影響により, 県内各地で大雨等による被害が発生した。</p> <p>2 被害額 農林水産業施設 7,500 千円 その他の公共施設 652 千円 農産被害 2,972 千円 畜産被害 380 千円 <u>水産被害</u> 135,405 千円 合 計 146,909 千円</p> |

| | | |
|---------------------|----|---|
| 10.14 ~ 10.15 | 台風 | 1 災害概況 台風第 19 号の影響により, 県内各地で大雨, 暴風等による被害が発生した。 2 被害状況 (1) 住家被害 ・ 一部破損 1 棟 ・ 床上浸水 29 棟 ・ 床下浸水 193 棟 (2) 非住家被害 ・ 公共建物以 4 棟 3 被害額 農林水産業施設 195,613 千円 公共土木施設 45,405 千円 その他公共施設 11,925 千円 農産被害 17,122 千円 <u>水産被害 85,263 千円</u> 合 計 355,328 千円 |
|---------------------|----|---|

