

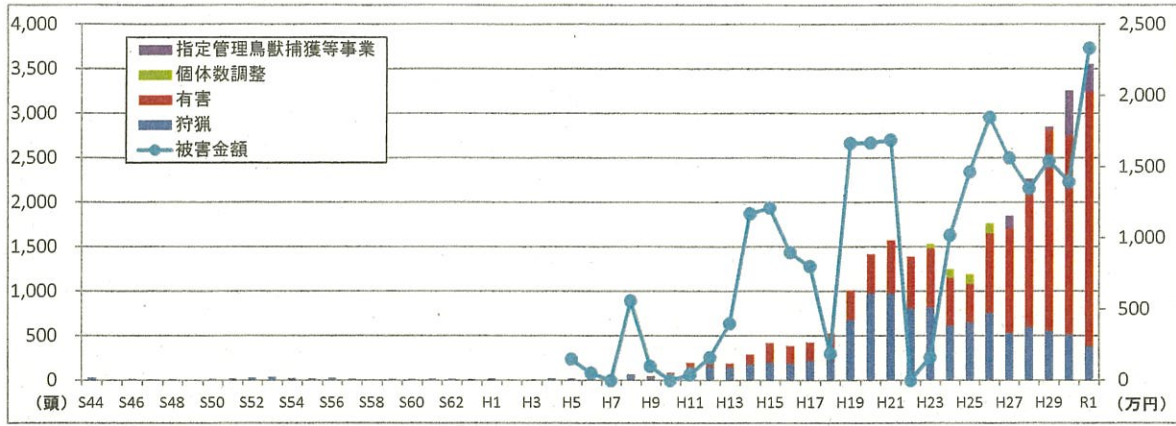
令和元年度

ニホンジカに関する各種データ

令和2年7月

宮城県環境生活部自然保護課

県内のニホンジカの被害額と捕獲数の推移



県内のニホンジカ被害金額(平成5年度以降)

(単位:万円)

| 年度 | H5 | H6 | H7 | H8 | H9 | H10 | H11 | H12 | H13 | H14 |
|------|-------|-------|-------|-------|-------|-------|-------|-----|-----|-------|
| 被害金額 | 150 | 50 | 0 | 559 | 100 | 0 | 40 | 161 | 400 | 1,170 |
| 年度 | H15 | H16 | H17 | H18 | H19 | H20 | H21 | H22 | H23 | H24 |
| 被害金額 | 1,210 | 897 | 800 | 188 | 1,665 | 1,669 | 1,688 | - | 162 | 1,019 |
| 年度 | H25 | H26 | H27 | H28 | H29 | H30 | R1 | | | |
| 被害金額 | 1,464 | 1,846 | 1,560 | 1,346 | 1,541 | 1,394 | 2,333 | | | |

※1 上記被害実績には、家庭菜園での被害は含まれていません。
 ※2 震災の影響により、下表のとおり年度毎に被害実績が含まれていない市町村があります。

| 年度 | 被害実績が含まれていない市町村 |
|-----|-----------------------|
| H22 | 石巻市、気仙沼市、女川町、南三陸町 |
| H23 | 石巻市、東松島市、女川町、南三陸町、亶理町 |
| H24 | 石巻市、女川町 |

県内のニホンジカ被害面積(平成5年度以降)

(単位:ha)

| 年度 | H5 | H6 | H7 | H8 | H9 | H10 | H11 | H12 | H13 | H14 |
|------|------|------|------|------|------|------|------|-----|-----|------|
| 被害面積 | 3.0 | 1.4 | 1.2 | 56.2 | 5.0 | 0.0 | 2.0 | 5.0 | 7.7 | 18.0 |
| 年度 | H15 | H16 | H17 | H18 | H19 | H20 | H21 | H22 | H23 | H24 |
| 被害面積 | 17.9 | 21.1 | 10.0 | 20.3 | 33.5 | 33.5 | 31.7 | - | 4.6 | 14.0 |
| 年度 | H25 | H26 | H27 | H28 | H29 | H30 | R1 | | | |
| 被害面積 | 31.8 | 31.9 | 28.0 | 33.1 | 27.6 | 25.6 | 83.5 | | | |

県内のニホンジカ捕獲数の推移

| 区分 | 年度 | S44 | S45 | S46 | S47 | S48 | S49 | S50 | S51 | S52 | S53 | S54 | S55 | S56 | S57 |
|-------------|----|-------|-------|-------|-------|-------|-------|-------|-------|-------|-----|-------|-------|-------|-------|
| 狩猟 | オス | 32 | 9 | 13 | 10 | 14 | 3 | 17 | 20 | 29 | 37 | 25 | 19 | 26 | 15 |
| | メス | 0 | 0 | 0 | 0 | 0 | 0 | 0 | 0 | 0 | 0 | 0 | 0 | 0 | 0 |
| 有害 | オス | 0 | 0 | 0 | 0 | 0 | 2 | 0 | 1 | 0 | 0 | 0 | 0 | 0 | 0 |
| | メス | 0 | 0 | 0 | 0 | 0 | 0 | 0 | 0 | 0 | 0 | 0 | 0 | 0 | 0 |
| 合計 | | 32 | 9 | 13 | 10 | 14 | 5 | 17 | 21 | 29 | 37 | 25 | 19 | 26 | 15 |
| 区分 | 年度 | S58 | S59 | S60 | S61 | S62 | S63 | H1 | H2 | H3 | H4 | H5 | H6 | H7 | H8 |
| 狩猟 | オス | 10 | 11 | 11 | 17 | 15 | 13 | 21 | 10 | 10 | 24 | 21 | 46 | 33 | 63 |
| | メス | 0 | 0 | 0 | 0 | 0 | 0 | 0 | 0 | 0 | 0 | 0 | 0 | 0 | 0 |
| 有害 | オス | 0 | 0 | 0 | 0 | 0 | 0 | 0 | 0 | 0 | 0 | 0 | 2 | 1 | 2 |
| | メス | 0 | 0 | 0 | 0 | 0 | 0 | 0 | 0 | 0 | 0 | 0 | 2 | 1 | 0 |
| 合計 | | 10 | 11 | 11 | 17 | 15 | 13 | 21 | 10 | 10 | 24 | 21 | 50 | 35 | 65 |
| 区分 | 年度 | H9 | H10 | H11 | H12 | H13 | H14 | H15 | H16 | H17 | H18 | H19 | H20 | H21 | H22 |
| 狩猟 | オス | 37 | 65 | 150 | 151 | 144 | 179 | 199 | 190 | 220 | 223 | 450 | 400 | 462 | 382 |
| | メス | 0 | 0 | 0 | 0 | 0 | 0 | 0 | 0 | 0 | 0 | 230 | 530 | 510 | 418 |
| | 不明 | 0 | 0 | 0 | 0 | 0 | 0 | 0 | 0 | 0 | 0 | 0 | 45 | 3 | 12 |
| 有害 | オス | 7 | 18 | 25 | 33 | 29 | 62 | 95 | 97 | 113 | 174 | 190 | 267 | 372 | 299 |
| | メス | 2 | 0 | 20 | 11 | 16 | 48 | 125 | 98 | 91 | 133 | 143 | 175 | 225 | 278 |
| 個体数調整 | オス | 0 | 0 | 0 | 0 | 0 | 0 | 0 | 0 | 0 | 0 | 0 | 0 | 0 | 0 |
| | メス | 0 | 0 | 0 | 0 | 0 | 0 | 0 | 0 | 0 | 0 | 0 | 0 | 0 | 0 |
| 合計 | | 46 | 83 | 195 | 195 | 189 | 289 | 419 | 385 | 424 | 530 | 1,013 | 1,417 | 1,572 | 1,389 |
| 区分 | 年度 | H23 | H24 | H25 | H26 | H27 | H28 | H29 | H30 | R1 | | | | | |
| 狩猟 | オス | 341 | 266 | 300 | 352 | 282 | 254 | 279 | 214 | 164 | | | | | |
| | メス | 430 | 343 | 348 | 397 | 248 | 344 | 275 | 214 | 209 | | | | | |
| | 不明 | 49 | 7 | 3 | 10 | 2 | 1 | 0 | 89 | 11 | | | | | |
| 有害 | オス | 369 | 241 | 178 | 451 | 491 | 725 | 1,018 | 1,148 | 1,040 | | | | | |
| | メス | 294 | 295 | 256 | 440 | 691 | 789 | 1,237 | 1,071 | 1,124 | | | | | |
| 指定管理鳥獣捕獲等事業 | オス | 0 | 0 | 0 | 0 | 0 | 9 | 20 | 702 | | | | | | |
| | メス | 0 | 0 | 0 | 0 | 0 | 0 | 0 | 0 | | | | | | |
| 合計 | | 1,533 | 1,249 | 1,192 | 1,761 | 1,845 | 2,263 | 2,847 | 3,255 | 3,551 | | | | | |

ニホンジカによる農作物の被害状況調査結果

| 鳥獣種名 | 農作物名 | 被害面積 (ha) | 被害量 (t) | 被害金額 (万円) | 主な被害発生地域 |
|--------------|------|--------------|------------|--------------|--------------------------------|
| R 1 (速報値) | 稲 | 37.9 | 59.9 | 1,150.1 | 石巻市, 気仙沼市, 登米市, 加美町, 南三陸町 |
| | 麦類 | 1.5 | 1.7 | 30.6 | |
| | 豆類 | 1.8 | 0.8 | 24.7 | |
| | 雑穀 | 0.0 | 0.0 | 0.0 | |
| | 果樹 | 1.1 | 0.6 | 28.5 | |
| | 飼料作物 | 31.5 | 386.3 | 618.1 | |
| | 野菜 | 2.4 | 8.5 | 443.7 | |
| | いも類 | 0.3 | 4.4 | 37.6 | |
| | 小計 | 76.5 | 462.2 | 2,333.3 | |
| H 3 0 | 稲 | 12.8 | 43.3 | 801.2 | 仙台市, 石巻市, 気仙沼市, 登米市, 川崎町, 南三陸町 |
| | 麦類 | 0.1 | 0.4 | 6.8 | |
| | 豆類 | 1.6 | 2.1 | 67.8 | |
| | 雑穀 | 0.2 | 0.03 | 1.4 | |
| | 果樹 | 1.2 | 7.8 | 138.3 | |
| | 飼料作物 | 7.0 | 226.1 | 172.1 | |
| | 野菜 | 2.7 | 11.6 | 206.6 | |
| | 小計 | 25.6 | 291.2 | 1,394.2 | |
| H 2 9 | 稲 | 7.4 | 23.3 | 435.4 | 石巻市, 気仙沼市, 登米市, 栗原市, 南三陸町 |
| | 豆類 | 1.2 | 2.1 | 67.3 | |
| | 果樹 | 8.7 | 3.0 | 107.7 | |
| | 飼料作物 | 7.0 | 226.0 | 172.0 | |
| | 野菜 | 2.4 | 10.0 | 709.1 | |
| | その他 | 0.9 | 5.5 | 49.2 | |
| 小計 | 27.6 | 270.0 | 1,540.6 | | |
| H 2 8 | 稲 | 14.0 | 40.9 | 814.0 | 石巻市, 気仙沼市, 登米市, 南三陸町 |
| | 豆類 | 1.1 | 1.0 | 30.7 | |
| | 果樹 | 1.9 | 7.2 | 191.0 | |
| | 飼料作物 | 7.1 | 226.1 | 172.1 | |
| | 野菜 | 9.1 | 12.6 | 138.4 | |
| | 小計 | 33.1 | 287.7 | 1,346.2 | |
| H 2 7 | 稲 | 11.2 | 22.2 | 458.2 | 石巻市, 気仙沼市, 岩沼市, 登米市, 南三陸町 |
| | 豆類 | 2.0 | 2.0 | 118.9 | |
| | 果樹 | 1.6 | 21.4 | 538.7 | |
| | 飼料作物 | 7.0 | 226.0 | 172.0 | |
| | 野菜 | 6.1 | 8.9 | 270.7 | |
| | いも類 | 0.1 | 0.2 | 1.5 | |
| | 小計 | 28.0 | 280.7 | 1,560.0 | |
| H 2 6 | 稲 | 12.0 | 33.5 | 684.6 | 石巻市, 気仙沼市, 岩沼市, 南三陸町 |
| | 豆類 | 1.6 | 2.2 | 110.6 | |
| | 果樹 | 2.8 | 20.2 | 375.3 | |
| | 飼料作物 | 8.5 | 226.3 | 172.5 | |
| | 野菜 | 6.8 | 22.8 | 482.1 | |
| | いも類 | 0.2 | 2.5 | 20.5 | |
| | 小計 | 31.9 | 307.5 | 1,845.6 | |
| H 2 5 | 稲 | 13.0 | 20.5 | 421.3 | 気仙沼市, 石巻市, 南三陸町 (女川町) |
| | 麦類 | 0.0 | 0.0 | 0.3 | |
| | 豆類 | 2.0 | 2.0 | 105.5 | |
| | 雑穀 | 0.5 | 0.8 | 25.6 | |
| | 果樹 | 1.3 | 15.2 | 356.9 | |
| | 飼料作物 | 9.7 | 290.3 | 282.7 | |
| | 野菜 | 5.2 | 8.0 | 269.6 | |
| | いも類 | 0.3 | 0.3 | 1.8 | |
| | 小計 | 31.8 | 337.1 | 1,463.7 | |
| H 2 4 | 稲 | 7.9 | 21.1 | 440.6 | 気仙沼市 (石巻市, 女川町) |
| | 豆類 | 1.7 | 1.7 | 60.2 | |
| | 雑穀 | 0.2 | 0.1 | 1.8 | |
| | 果樹 | 0.8 | 12.5 | 264.6 | |
| | 飼料作物 | 1.1 | 5.0 | 5.6 | |
| | 野菜 | 2.3 | 19.4 | 245.9 | |
| | いも類 | 0.0 | 0.0 | 0.1 | |
| | 小計 | 14.0 | 59.8 | 1,018.8 | |

ニホンジカによる農作物の被害状況調査結果

| 鳥獣種名 | 農作物名 | 被害面積 (ha) | 被害量 (t) | 被害金額 (万円) | 主な被害発生地域 |
|-------|------|--------------|------------|--------------|----------------------------|
| H 2 3 | 稲 | 3.2 | 5.5 | 109.9 | 気仙沼市 (石巻市、女川町) |
| | 豆類 | 0.2 | 0.2 | 5.5 | |
| | 雑穀 | 0.2 | 0.1 | 1.7 | |
| | 果樹 | 0.2 | 0.3 | 9.3 | |
| | 飼料作物 | 0.0 | 0.0 | 0.0 | |
| | 野菜 | 0.8 | 0.4 | 35.6 | |
| | いも類 | 0.0 | 0.0 | 0.0 | |
| 小 計 | 4.5 | 6.4 | 162.0 | | |
| H 2 2 | 稲 | 0.0 | 0.0 | 0.0 | (石巻市、気仙沼市、女川町) 震災により未報告 |
| | 豆類 | 0.0 | 0.0 | 0.0 | |
| | 雑穀 | 0.0 | 0.0 | 0.0 | |
| | 飼料作物 | 0.0 | 0.0 | 0.0 | |
| | 野菜 | 0.0 | 0.0 | 0.0 | |
| | いも類 | 0.0 | 0.0 | 0.0 | |
| | 小 計 | 0.0 | 0.0 | 0.0 | |
| H 2 1 | 稲 | 10.4 | 35.7 | 860.6 | 石巻市、気仙沼市、女川町 |
| | 豆類 | 0.5 | 0.6 | 7.1 | |
| | 雑穀 | 0.3 | 0.1 | 1.8 | |
| | 飼料作物 | 16.8 | 534.4 | 479.3 | |
| | 野菜 | 3.6 | 7.8 | 339.4 | |
| | いも類 | 0.1 | 0.0 | 0.1 | |
| | 小 計 | 31.7 | 578.6 | 1,688.3 | |
| H 2 0 | 稲 | 12.6 | 39.4 | 850.3 | 石巻市、気仙沼市、女川町 |
| | 豆類 | 0.2 | 0.1 | 2.5 | |
| | 飼料作物 | 17.3 | 541.1 | 481.8 | |
| | 野菜 | 3.5 | 5.8 | 333.9 | |
| | いも類 | 0.0 | 0.0 | 0.1 | |
| | 小 計 | 33.5 | 586.5 | 1,668.6 | |
| H 1 9 | 稲 | 12.4 | 32.1 | 785.9 | 石巻市、気仙沼市、女川町 |
| | 飼料作物 | 16.7 | 533.6 | 478.6 | |
| | 野菜 | 4.2 | 11.6 | 399.5 | |
| | 豆類 | 0.2 | 0.1 | 1.1 | |
| | 小 計 | 33.5 | 577.4 | 1,665.1 | |
| H 1 8 | 稲 | 10.0 | 5.2 | 128.7 | 石巻市、女川町、気仙沼市 |
| | 野菜 | 0.3 | 4.4 | 30.0 | |
| | 飼料作物 | 10.0 | 32.2 | 28.9 | |
| | 小 計 | 20.3 | 41.8 | 187.7 | |

○ 宮城県におけるニホンジカによる森林被害の推移

| 年度 | 被害発生市町村 | 面積 | | 被害材積(m ³) | 苗畑及び小径木の被害本数(千本) | 被害額(千円) | 備考 |
|-----|---------|---------|---------|-----------------------|------------------|---------|----|
| | | 被害面積(a) | 実損面積(a) | | | | |
| H19 | 石巻市 | 300 | 300 | | 9 | 11,620 | |
| | 女川町 | 260 | 260 | | 8 | 10,070 | |
| | 計 | 560 | 560 | 0 | 17 | 21,690 | |
| H20 | 石巻市 | 300 | 300 | | 9 | 10,500 | |
| | 女川町 | 100 | 100 | | 2 | 880 | |
| | 計 | 400 | 400 | 0 | 11 | 11,380 | |
| H21 | 石巻市 | 300 | 300 | | 9 | 5,400 | |
| | 計 | 300 | 300 | 0 | 9 | 5,400 | |
| H22 | — | | | | | | |
| H23 | 石巻市 | 250 | 250 | | 8 | 5,400 | |
| | 女川町 | 100 | 100 | | 2 | 580 | |
| | 計 | 350 | 350 | 0 | 10 | 5,980 | |
| H24 | 石巻市 | 13 | 13 | 1 | 0 | 650 | |
| | 計 | 13 | 13 | 1 | 0 | 650 | |
| H25 | 石巻市 | 84 | 84 | 18 | 2 | 4,020 | |
| | 南三陸町 | 100 | 1 | 18 | | 56 | |
| | 計 | 184 | 85 | 36 | 2 | 4,076 | |
| H26 | — | | | | | | |
| H27 | 石巻市 | 680 | 680 | | 20 | 10,575 | |
| | 気仙沼市 | 1,551 | 155 | | 2 | 2,665 | |
| | 計 | 2,231 | 835 | 0 | 22 | 13,240 | |
| H28 | 気仙沼市 | 1,500 | 600 | | 7 | 10,984 | |
| | 計 | 1,500 | 600 | 0 | 7 | 10,984 | |
| H29 | 女川町 | 1,017 | 820 | | 12 | 26,192 | |
| | 気仙沼市 | 1,545 | 494 | | 7 | 12,926 | |
| | 計 | 2,562 | 1,314 | 0 | 19 | 39,118 | |
| H30 | 気仙沼市 | 1,545 | 504 | | 15 | 4,050 | |
| | 計 | 1,545 | 504 | 0 | 15 | 4,050 | |
| R1 | 石巻市 | 553 | 159 | 345 | | 5,590 | |
| | 女川町 | 1,545 | 823 | 519 | | 30,847 | |
| | 登米市 | 1,415 | 149 | | 4 | 2,672 | |
| | 南三陸町 | 240 | 20 | 20 | | 55 | |
| | 計 | 3,753 | 1,151 | 884 | 4 | 39,164 | |

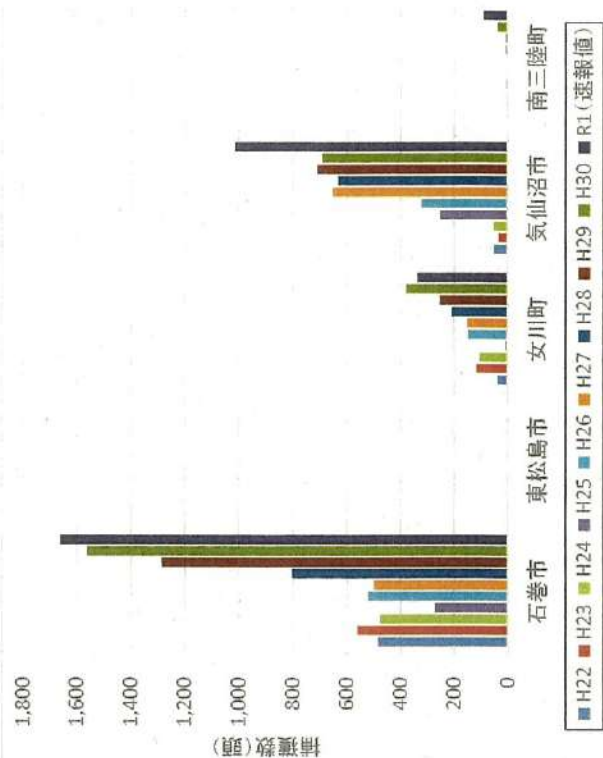
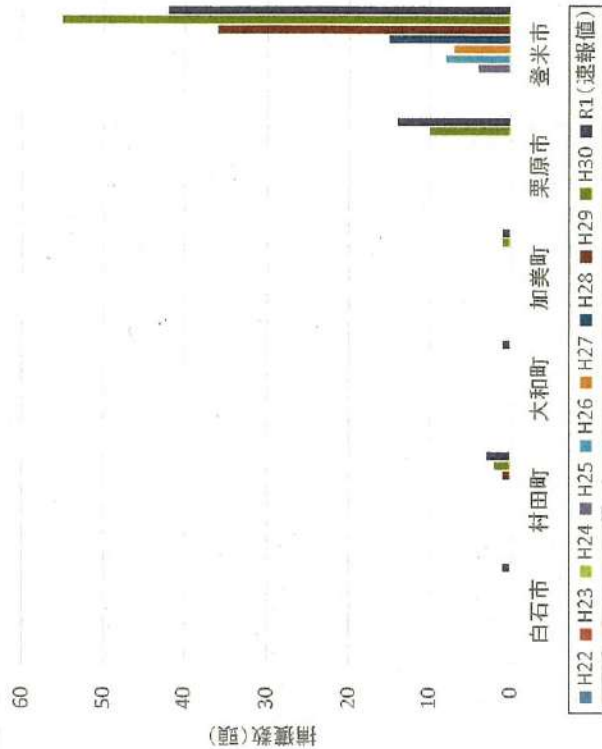
R1 年度ニホンジカ捕獲実績

| 市町村 | 計画 | 実績 | | | | 管理計画 目標 | 備考 |
|-------------|-------------------|-------|--------------------------|-----|-------|------------|---|
| | 市町村 有害捕獲 目標 | 有害捕獲 | 指定管理鳥 獣捕獲等事 業(県事業) | 狩猟 | 捕獲計 | | |
| 石巻市 | 1,060 | 1,446 | 217 | | 1,663 | | |
| 女川町 | 250 | 299 | 39 | | 338 | | |
| 小計 | 1,310 | 1,745 | 256 | | 2,001 | 1,700以上 | |
| 気仙沼市 | 1,300 | 1,015 | 0 | | 1,015 | | |
| 南三陸町 | 40 | 63 | 25 | | 88 | | |
| 登米市 | 20 | 22 | 20 | | 42 | | |
| 小計 | 1,360 | 1,100 | 45 | | 1,145 | 220以上 | |
| その他の市町 | | 21 | | | 21 | | 有害(白石市1, 大崎 市1, 栗原市14, 村 田町3, 大和町1, 加 美町1) |
| 合計 | 2,670 | 2,866 | 301 | | 3,167 | | |
| 指定管理鳥獣捕獲等事業 | 400 | | | | | | |
| 狩猟 | 700 | | | | | | |
| 合計 | 3,770 | 2,866 | 301 | 384 | 3,551 | 1,920以上 | |

有害捕獲・指定管理鳥獣捕獲等事業実績(二ホンジカ)

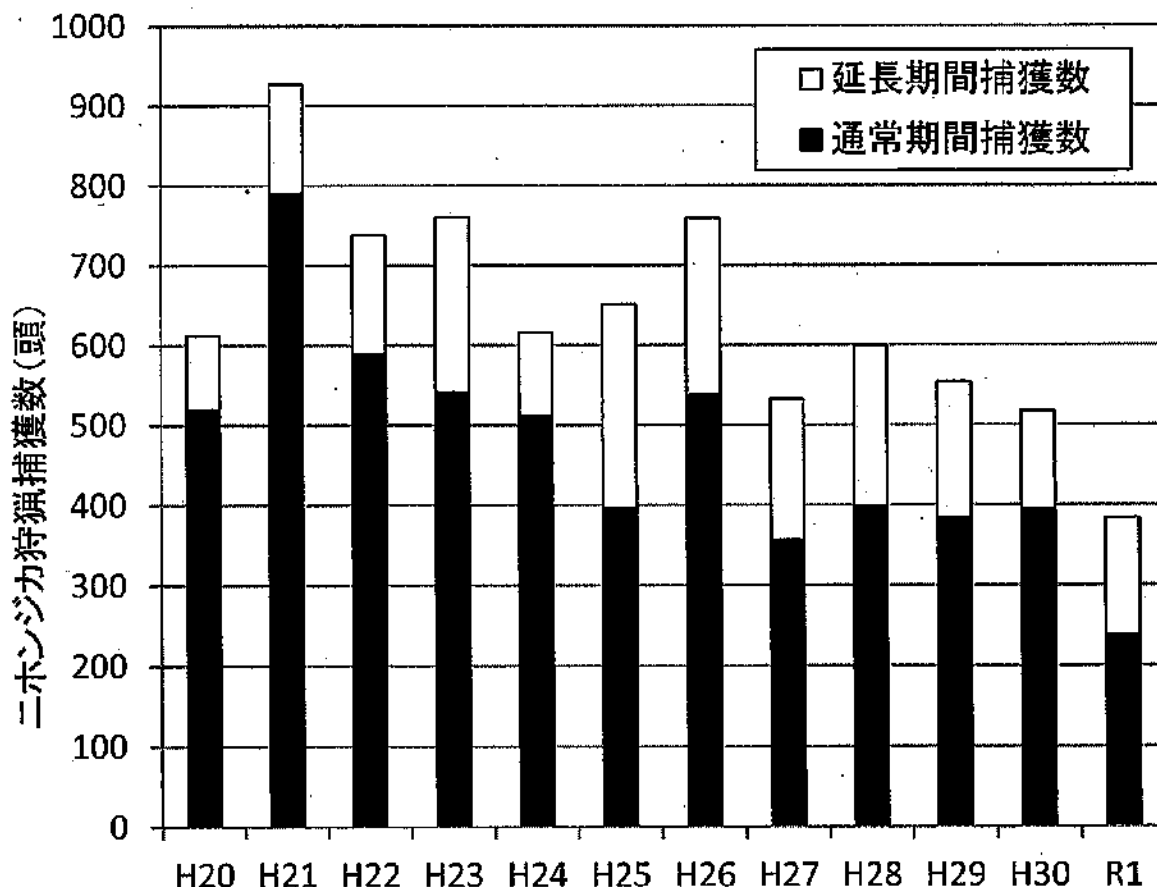
| | H22 | H23 | H24 | H25 | H26 | H27 | H28 | H29 | H30 | RI(速報値) |
|--------|-----|-----|-----|-----|-------|-------|-------|-------|-------|---------|
| 市町村 | | | | | | | | | | |
| 白石市 | | | | | | | | | | 1 |
| 角田市 | | | | | | | | | | |
| 蔵王町 | | | | | | | | | | |
| 七ヶ宿町 | | | | | | | | | | |
| 大河原町 | | | | | | | | 1 | 2 | 3 |
| 村田町 | | | | | | | | | | |
| 柴田町 | | | | | | | | | | |
| 川崎町 | | | | | | | | | | |
| 丸森町 | | | | | | | | 1 | 2 | 4 |
| 大河原管内計 | | | | | | | | | | |
| 仙台市 | | | | | | | | | | |
| 塩竈市 | | | | | | | | | | |
| 名取市 | | | | | | | | | | |
| 多賀城市 | | | | | | | | | | |
| 岩沼市 | | | | | | | | | | |
| 亘理町 | | | | | | | | | | |
| 山元町 | | | | | | | | | | |
| 松島町 | | | | | | | | | | |
| 七ヶ浜町 | | | | | | | | | | |
| 利府町 | | | | | | | | | | |
| 大和町 | | | | | | | | | | 1 |
| 大郷町 | | | | | | | | | | |
| 寛谷町 | | | | | | | | | | |
| 大衡村 | | | | | | | | | | |
| 仙台管内計 | | | | | | | | | | |
| 大崎市 | | | | | | | | | | 1 |
| 色麻町 | | | | | | | | | | |
| 加美町 | | | | | | | | | | 1 |
| 涌谷町 | | | | | | | | | | |
| 美里町 | | | | | | | | | | |
| 北部管内計 | | | | | | | | | | 2 |
| 栗原市 | | | | | | | | | 10 | 14 |
| 栗原管内計 | | | | | | | | | 10 | 14 |
| 登米市 | | | | 4 | 8 | 7 | 15 | 36 | 55 | 42 |
| 登米管内計 | | | | 4 | 8 | 7 | 15 | 36 | 55 | 42 |
| 石巻市 | 485 | 561 | 476 | 271 | 521 | 501 | 802 | 1,286 | 1,563 | 1,663 |
| 東松島市 | | | | | | | | | | |
| 女川町 | 40 | 117 | 104 | 8 | 147 | 151 | 210 | 253 | 378 | 338 |
| 東部管内計 | 525 | 678 | 580 | 279 | 669 | 652 | 1,012 | 1,540 | 1,941 | 2,001 |
| 気仙沼市 | 52 | 35 | 53 | 252 | 322 | 654 | 632 | 711 | 691 | 1,015 |
| 南三陸町 | | | | 6 | 3 | 0 | 5 | 5 | 38 | 88 |
| 気仙沼管内計 | 52 | 35 | 53 | 258 | 325 | 654 | 637 | 716 | 729 | 1,103 |
| 合計 | 577 | 713 | 633 | 541 | 1,002 | 1,313 | 1,664 | 2,293 | 2,738 | 3,167 |

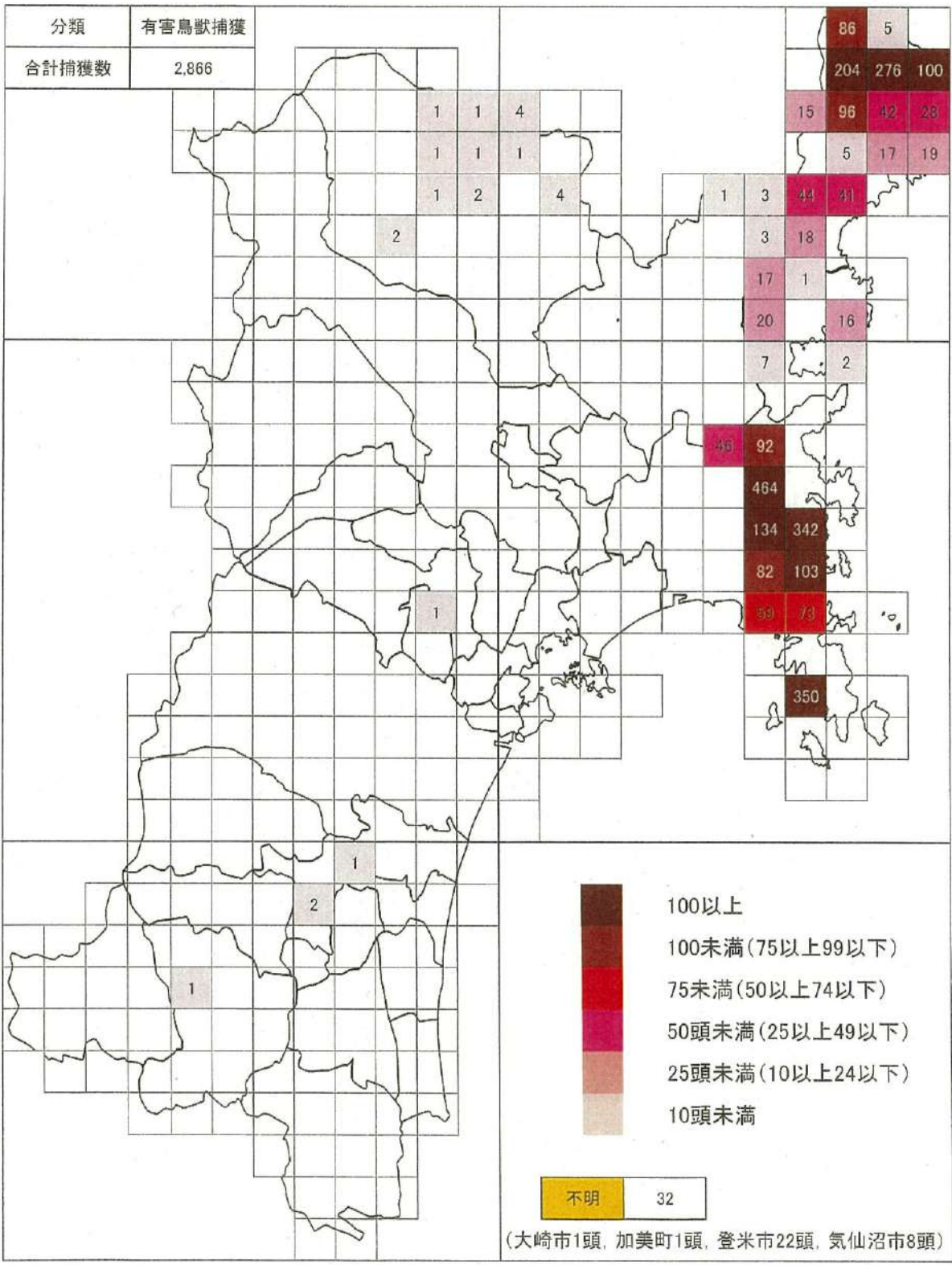
| | | | | | | | | | | |
|------|-------|-------|-------|-------|-------|-------|-------|-------|-------|-------|
| 狩猟実績 | 812 | 820 | 616 | 651 | 759 | 532 | 599 | 554 | 517 | 384 |
| 合計 | 1,389 | 1,533 | 1,249 | 1,192 | 1,761 | 1,845 | 2,263 | 2,847 | 3,255 | 3,551 |

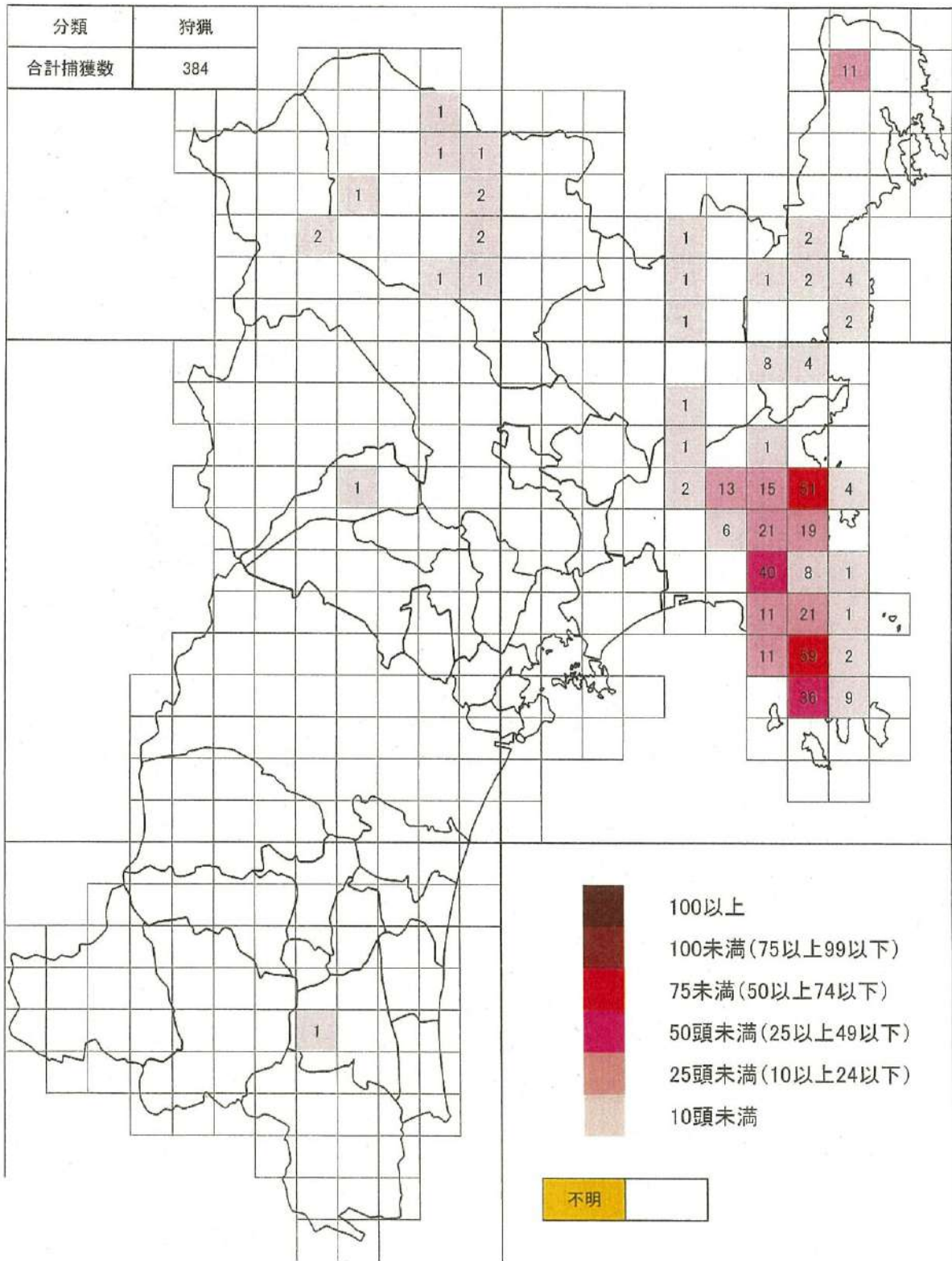


○狩猟期間延長による狩猟捕獲数

| 年度 | 狩猟捕獲数 (①=②+③) | 通常期間捕獲数 (②) | 延長期間捕獲数 (③) | 延長期間捕獲数の割合 (④=③/①) |
|-----|------------------|----------------|----------------|-----------------------|
| H20 | 612 | 519 | 93 | 15.2% |
| H21 | 927 | 790 | 137 | 14.8% |
| H22 | 738 | 589 | 149 | 20.2% |
| H23 | 760 | 541 | 219 | 28.8% |
| H24 | 616 | 512 | 104 | 16.9% |
| H25 | 651 | 396 | 255 | 39.2% |
| H26 | 759 | 537 | 222 | 29.2% |
| H27 | 532 | 357 | 175 | 32.9% |
| H28 | 599 | 399 | 200 | 33.4% |
| H29 | 554 | 384 | 170 | 30.7% |
| H30 | 517 | 395 | 122 | 23.6% |
| R1 | 384 | 238 | 146 | 38.0% |







野生鳥獣の肉の放射性物質検査結果(ニホンジカ)

自然保護課

| 鳥獣名 | 市町村名 | 平成24年度 | | 平成25年度 | | 平成26年度 | | 平成27年度 | | 平成28年度 | | 平成29年度 | | 平成30年度 | | 令和元年度 | | 令和2年度 | |
|-------|------|--------|--------|--------|--------|--------|-------|--------|-------|--------|-------|--------|-------|--------|-------|-------|-------|-------|-------|
| | | 検体数 | 基準以上率 | 検体数 | 基準以上率 | 検体数 | 基準以上率 | 検体数 | 基準以上率 | 検体数 | 基準以上率 | 検体数 | 基準以上率 | 検体数 | 基準以上率 | 検体数 | 基準以上率 | 検体数 | 基準以上率 |
| ニホンジカ | 石巻市 | 2 | 0.0% | 4 | 0.0% | 3 | 0.0% | 3 | 0.0% | 3 | 0.0% | 3 | 0.0% | 3 | 0.0% | 1 | 0.0% | 1 | 0.0% |
| | 女川町 | 2 | 0.0% | 1 | 0.0% | 8 | 0.0% | 9 | 0.0% | 9 | 0.0% | 12 | 0.0% | | | 4 | 0.0% | | |
| | 登米市 | 0 | 0.0% | 0 | 0.0% | 3 | 0.0% | 1 | 0.0% | | | | | | | | | | |
| | 栗原市 | | | | | | | | | | | | | | | | | | |
| | 気仙沼市 | 1 | 100.0% | 12 | 10.83% | 12 | 65.0% | 12 | 65.0% | 9 | 44.4% | 12 | 32.5% | 2 | 0.0% | 4 | 0.0% | | |
| 小計 | 5 | 20.0% | 17 | 58.8% | 26 | 62.3% | 25 | 62.0% | 21 | 49.0% | 28 | 44.3% | 4 | 25.0% | 5 | 0.0% | 5 | 0.0% | |

※図の基準値:100ベクレル/kg超
 ※検体採取方法:有言鳥獣捕獲、個体数調整のための捕獲及び狩猟等による。
 なお、カルガマ及びキジについては検査時期に捕獲予定がない場合、学術調査等の捕獲許可による。
 ※食肉加工用ニホンジカ肉金頭検査分は除く。

令和2年度野生鳥獣の肉における放射性物質の測定結果一覧
(県が定める「出荷・検査方針」に基づく全頭検査分を除く)

| No | 発表月日 | 鳥獣名 | 捕獲地 (市町村) | 字名等 | 測定結果 (Bq/kg) | 捕獲月日 | 検査月日 |
|----|--------|--------|--------------|------------|-----------------|---------|---------|
| | | | | | 放射性 セシウム | | |
| 1 | R2.6.3 | イノシシ | 大崎市 | 岩出山池月鵜目 | 46.9 | R2.4.30 | R2.5.26 |
| 2 | R2.6.3 | イノシシ | 仙台市 | 青葉区芋沢字奥武士西 | 12.9 | R2.5.6 | R2.5.26 |
| 3 | R2.6.3 | イノシシ | 大和町 | 吉田字根古 | 8.48 | R2.5.7 | R2.5.26 |
| 4 | R2.6.3 | イノシシ | 大衡村 | 大瓜字石崎 | 9.26 | R2.5.7 | R2.5.26 |
| 5 | R2.6.3 | イノシシ | 白石市 | 白川内親 | 9.05 | R2.5.8 | R2.5.26 |
| 6 | R2.6.3 | イノシシ | 蔵王町 | 宮字櫛林 | 10.3 | R2.5.10 | R2.5.26 |
| 7 | R2.6.3 | イノシシ | 名取市 | 高館 | 不検出 | R2.5.3 | R2.5.26 |
| 8 | R2.6.3 | イノシシ | 仙台市 | 泉区福岡森下 | 不検出 | R2.5.15 | R2.5.26 |
| 9 | R2.6.3 | イノシシ | 角田市 | 島田字大和橋 | 22.7 | R2.5.22 | R2.5.26 |
| 10 | R2.6.3 | イノシシ | 山元町 | 中山 | 16.4 | R2.5.25 | R2.5.26 |
| 11 | R2.7.1 | イノシシ | 柴田町 | 船岡 | 不検出 | R2.6.9 | R2.6.23 |
| 12 | R2.7.1 | ニホンジカ | 石巻市 | 大森 | 11.4 | R2.6.9 | R2.6.23 |
| 13 | R2.7.1 | ニホンジカ | 女川町 | 清水 | 16.1 | R2.6.7 | R2.6.23 |
| 14 | R2.7.1 | ニホンジカ | 女川町 | 清水 | 13.2 | R2.6.7 | R2.6.23 |
| 15 | R2.7.1 | ニホンジカ | 女川町 | 御前浜 | 不検出 | R2.6.7 | R2.6.23 |
| 16 | R2.7.1 | ニホンジカ | 女川町 | 横浦 | 不検出 | R2.6.7 | R2.6.23 |
| 17 | R2.7.1 | イノシシ | 加美町 | 鹿原青野 | 9.73 | R2.6.13 | R2.6.23 |
| 18 | R2.7.1 | イノシシ | 加美町 | 味ヶ袋 | 24.6 | R2.6.14 | R2.6.23 |
| 19 | R2.7.1 | イノシシ | 色麻町 | 黒沢 | 不検出 | R2.6.9 | R2.6.23 |
| 20 | R2.7.1 | ツキノワグマ | 加美町 | 鹿原薬茶 | 47.2 | R2.6.20 | R2.6.23 |
| 21 | R2.7.8 | イノシシ | 蔵王町 | 宮 | 48.8 | R2.5.27 | R2.6.9 |
| 22 | R2.7.8 | イノシシ | 丸森町 | 大内 | 19.1 | R2.5.27 | R2.6.9 |
| 23 | R2.7.8 | イノシシ | 大崎市 | 鹿島台平渡 | 13.5 | R2.5.28 | R2.6.9 |
| 24 | R2.7.8 | イノシシ | 丸森町 | 耕野字川前 | 86.6 | R2.5.30 | R2.6.9 |
| 25 | R2.7.8 | イノシシ | 名取市 | 高館 | 24.1 | R2.5.28 | R2.6.9 |
| 26 | R2.7.8 | イノシシ | 山元町 | 久保間 | 12.1 | R2.6.1 | R2.6.9 |
| 27 | R2.7.8 | イノシシ | 山元町 | 久保間 | 14.1 | R2.6.1 | R2.6.9 |
| 28 | R2.7.8 | イノシシ | 色麻町 | 黒沢字切付 | 17.2 | R2.6.3 | R2.6.9 |
| 29 | R2.7.8 | イノシシ | 岩沼市 | 志賀 | 12.4 | R2.6.1 | R2.6.9 |
| 30 | R2.7.8 | ツキノワグマ | 加美町 | 鹿原小山 | 15.8 | R2.6.6 | R2.6.9 |
| 31 | | | | | | | |
| 32 | | | | | | | |
| 33 | | | | | | | |
| 34 | | | | | | | |
| 35 | | | | | | | |

国の基準値は100Bq/kgを超える測定値

令和2年度食肉加工用ニホンジカ肉の全頭検査における放射性物質の測定結果一覧

| No | 発表月日 | 鳥獣名 | 捕獲地 (市町村) | 字名等 | 測定結果 (Bq/kg) | 捕獲月日 | 検査月日 |
|----|---------|-------|--------------|--------|-----------------|---------|---------|
| | | | | | 放射性 セシウム | | |
| 1 | R2.4.22 | ニホンジカ | 石巻市 | 二俣 | 不検出 | R2.4.19 | R2.4.20 |
| 2 | R2.4.22 | ニホンジカ | 石巻市 | 福地 | 不検出 | R2.4.19 | R2.4.20 |
| 3 | R2.5.7 | ニホンジカ | 石巻市 | 針岡 | 不検出 | R2.4.20 | R2.4.21 |
| 4 | R2.5.7 | ニホンジカ | 石巻市 | 桃生町決戦谷 | 不検出 | R2.4.23 | R2.4.24 |
| 5 | R2.5.7 | ニホンジカ | 石巻市 | 二俣 | 不検出 | R2.4.26 | R2.4.27 |
| 6 | R2.5.20 | ニホンジカ | 石巻市 | 針岡 | 不検出 | R2.5.7 | R2.5.8 |
| 7 | R2.5.20 | ニホンジカ | 石巻市 | 三輪田 | 不検出 | R2.5.10 | R2.5.11 |
| 8 | R2.5.20 | ニホンジカ | 石巻市 | 中野 | 不検出 | R2.5.12 | R2.5.13 |
| 9 | R2.5.20 | ニホンジカ | 石巻市 | 桃生町決戦谷 | 不検出 | R2.5.14 | R2.5.15 |
| 10 | R2.5.20 | ニホンジカ | 石巻市 | 三輪田 | 不検出 | R2.5.17 | R2.5.18 |
| 11 | R2.5.20 | ニホンジカ | 石巻市 | 三輪田 | 9.74 | R2.5.17 | R2.5.18 |
| 12 | R2.6.3 | ニホンジカ | 石巻市 | 大川 | 不検出 | R2.5.24 | R2.5.25 |
| 13 | R2.6.3 | ニホンジカ | 石巻市 | 大川 | 不検出 | R2.5.24 | R2.5.25 |
| 14 | R2.6.3 | ニホンジカ | 石巻市 | 大川 | 不検出 | R2.5.31 | R2.6.1 |
| 15 | R2.6.3 | ニホンジカ | 石巻市 | 大川 | 不検出 | R2.5.31 | R2.6.1 |
| 16 | R2.6.17 | ニホンジカ | 石巻市 | 針岡 | 不検出 | R2.6.5 | R2.6.8 |
| 17 | R2.6.17 | ニホンジカ | 石巻市 | 十八成浜寺山 | 不検出 | R2.5.27 | R2.6.8 |
| 18 | R2.6.17 | ニホンジカ | 石巻市 | 狐崎浜 | 不検出 | R2.5.27 | R2.6.8 |
| 19 | R2.6.17 | ニホンジカ | 石巻市 | 大原浜 | 不検出 | R2.5.27 | R2.6.8 |
| 20 | R2.6.17 | ニホンジカ | 石巻市 | 鮎川浜黒崎 | 不検出 | R2.5.27 | R2.6.8 |
| 21 | R2.6.17 | ニホンジカ | 石巻市 | 清水田浜 | 不検出 | R2.5.27 | R2.6.8 |
| 22 | R2.6.17 | ニホンジカ | 石巻市 | 狐崎浜 | 不検出 | R2.5.27 | R2.6.8 |
| 23 | R2.6.17 | ニホンジカ | 石巻市 | 小淵浜牧ノ崎 | 不検出 | R2.6.3 | R2.6.8 |
| 24 | R2.6.17 | ニホンジカ | 石巻市 | 小淵浜牧ノ崎 | 不検出 | R2.6.3 | R2.6.8 |
| 25 | R2.6.17 | ニホンジカ | 石巻市 | 大森 | 不検出 | R2.6.9 | R2.6.10 |
| 26 | R2.6.17 | ニホンジカ | 石巻市 | 福地 | 不検出 | R2.6.11 | R2.6.12 |
| 27 | R2.7.1 | ニホンジカ | 石巻市 | 針岡 | 12.8 | R2.6.15 | R2.6.16 |
| 28 | R2.7.1 | ニホンジカ | 石巻市 | 針岡 | 16.4 | R2.6.16 | R2.6.17 |
| 29 | R2.7.1 | ニホンジカ | 石巻市 | 針岡 | 12.2 | R2.6.16 | R2.6.17 |
| 30 | R2.7.1 | ニホンジカ | 石巻市 | 針岡 | 8.55 | R2.6.17 | R2.6.18 |
| 31 | R2.7.1 | ニホンジカ | 石巻市 | 三輪田 | 不検出 | R2.6.18 | R2.6.19 |
| 32 | R2.7.1 | ニホンジカ | 石巻市 | 三輪田 | 不検出 | R2.6.18 | R2.6.19 |
| 33 | R2.7.1 | ニホンジカ | 石巻市 | 針岡 | 10.2 | R2.6.23 | R2.6.24 |

国の基準値は100Bq/kgを超える測定値

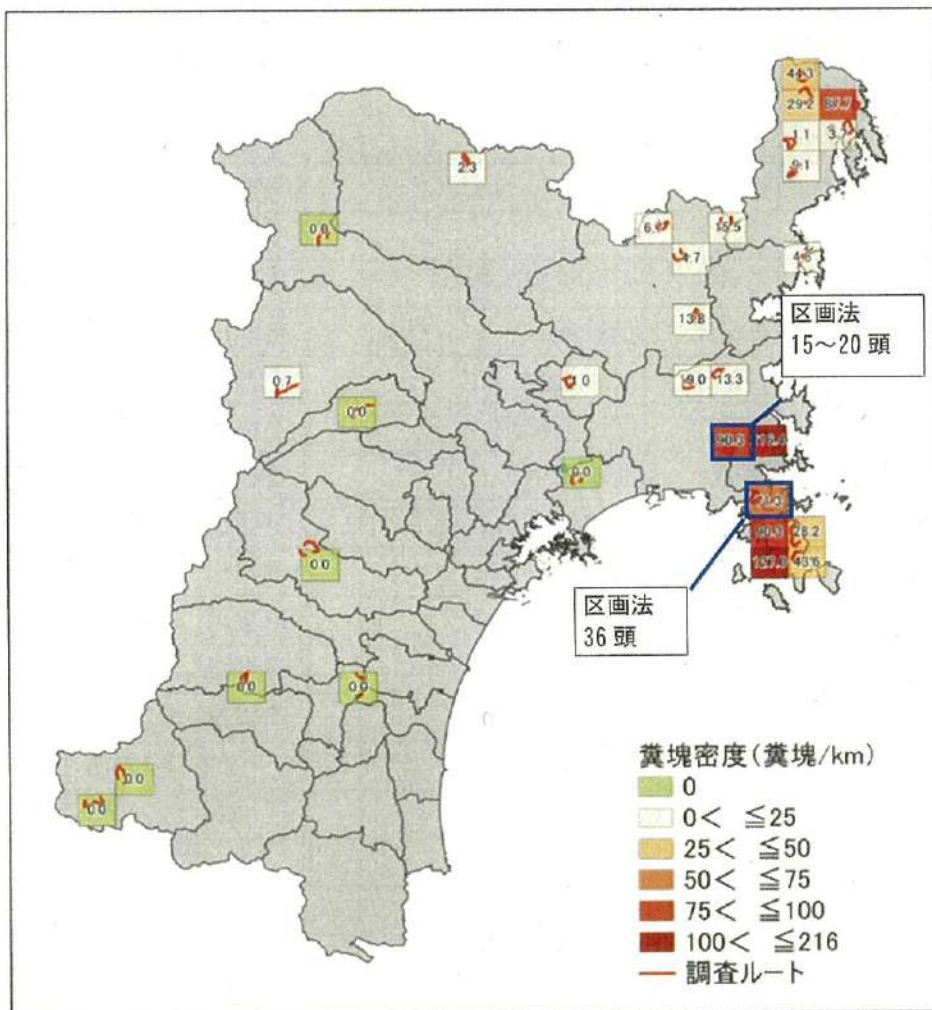
ニホンジカの生息密度指標調査及び解析

(1) 糞塊密度調査

宮城県内の 31 ルートで糞塊密度調査を実施した。糞塊密度は女川町のルートで最も高く 216.42 糞塊/km であり、次いで牡鹿半島のルートの 126.95 糞塊/km であった。平成 30 年度から継続となる沿岸部の全てのルートにおいて糞塊を確認した。また、内陸部は 11 ルート中 3 ルートで糞塊を確認した。また、過去の調査結果と比較した結果、沿岸部のルートは平成 30 年度の結果に対して増加傾向だった。また、内陸部のルートは平成 27 年度の調査結果と比較して糞塊確認ルートが 2 ルートから 3 ルートに増加していた。

(2) 区画法調査

平成 30 年度調査で区画法調査を実施した 2 区画において調査を行った。北側の D43 の区画では 15~20 頭、南側の D62 の区画では 36 頭のシカを確認した。糞塊密度調査と区画法調査の調査結果を下図に示す。



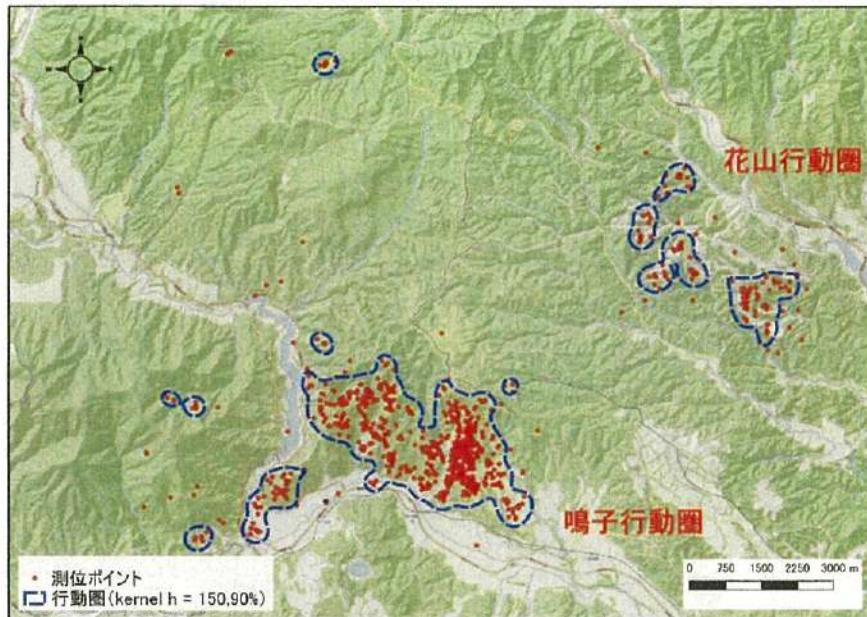
糞塊密度調査、区画法調査結果

県内陸北部（侵入初期地域）におけるニホンジカ行動把握調査について

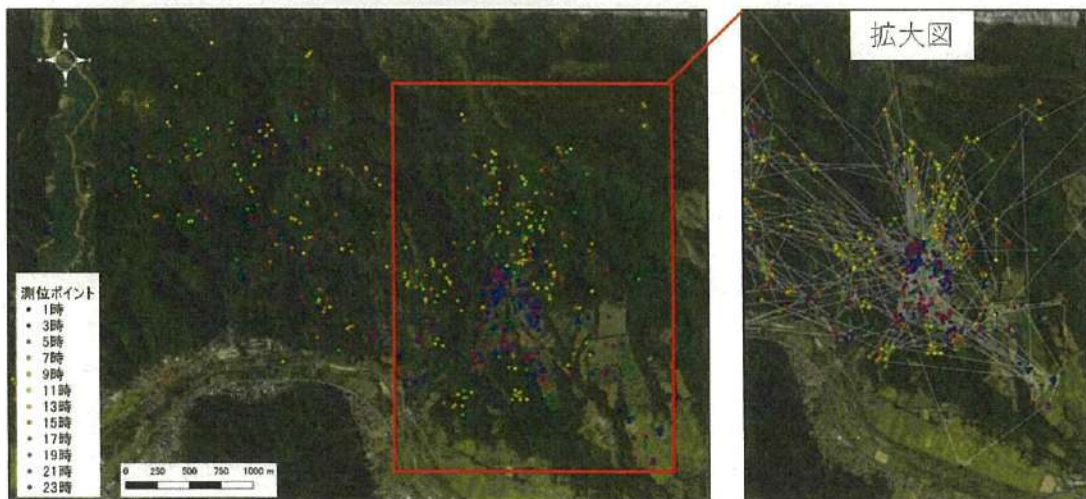
宮城県北部におけるニホンジカ（以下、シカとする。）の生息状況を把握するため、栗原市花山で成獣オス 1 頭を捕獲し、装着した GPS 首輪の取得した位置データを取得してシカの行動追跡調査を行った。

その結果、行動圏は大きく 2 つ（鳴子行動圏及び花山行動圏）に分かれていることが確認でき、これらの移動が頻繁にみられたのは交尾期にあたる 10 月頃であるため、メスを求めて移動を繰り返していた可能性がある。

また、特に利用が多く確認された鳴子行動圏においてライトセンサスを実施した結果、シカを 5 回確認した。そのうち 1 回は 3 頭の群れを確認しており、オスがメスを囲んでハーレムを構成していた可能性があった。

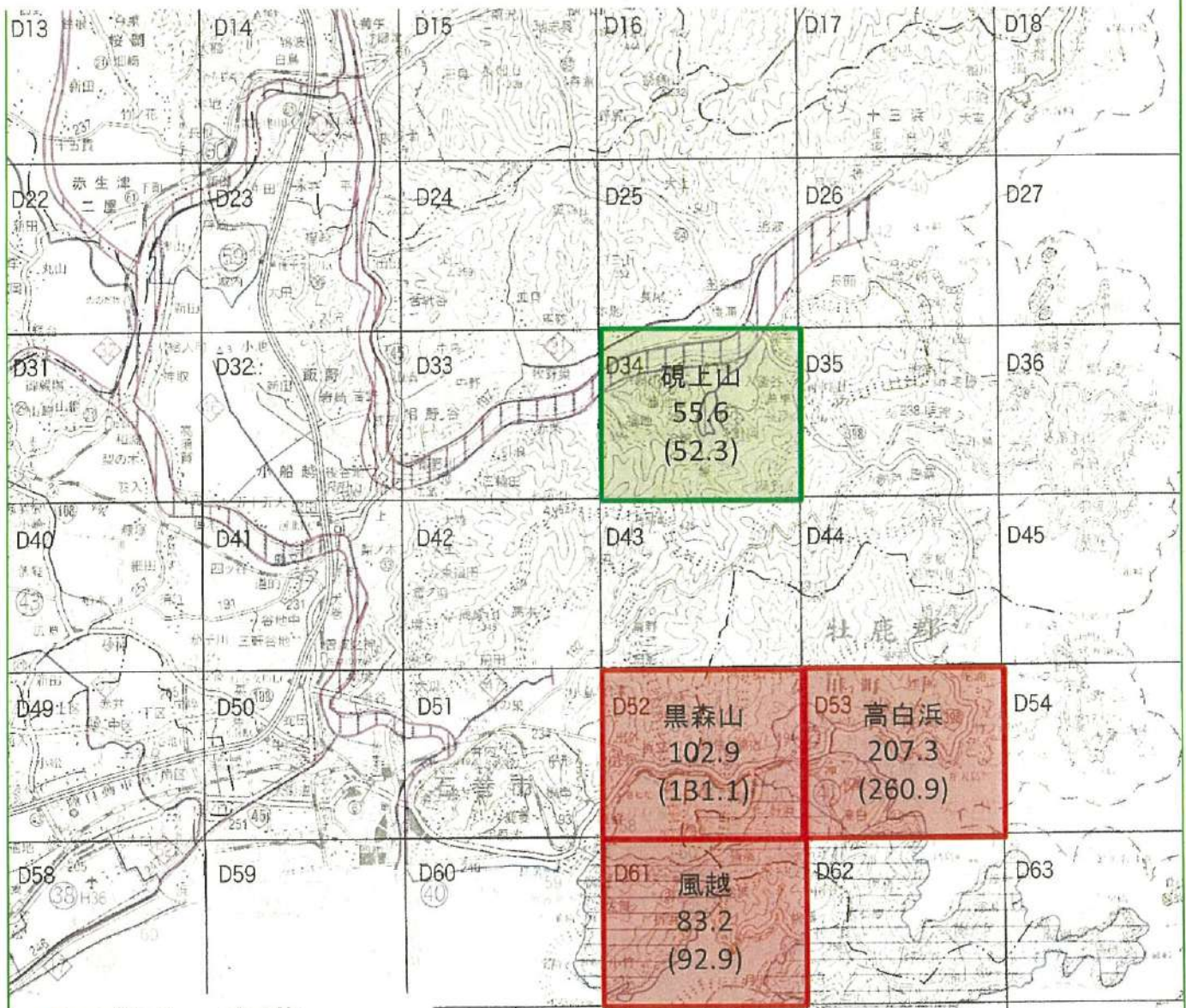


追跡個体の行動圏と測位ポイント



鳴子行動圏の時間帯別測位ポイント

R1年度ニホンジカ生息密度調査(糞塊法調査)結果



- 20個/km未満
- 20-40個/km未満
- 40-60個/km未満
- 60個/km以上

メッシュ内の数字は糞塊密度
()内は前年度調査結果

※高白浜は国道398より南(半島内),
黒森山は国道398より北(半島外)

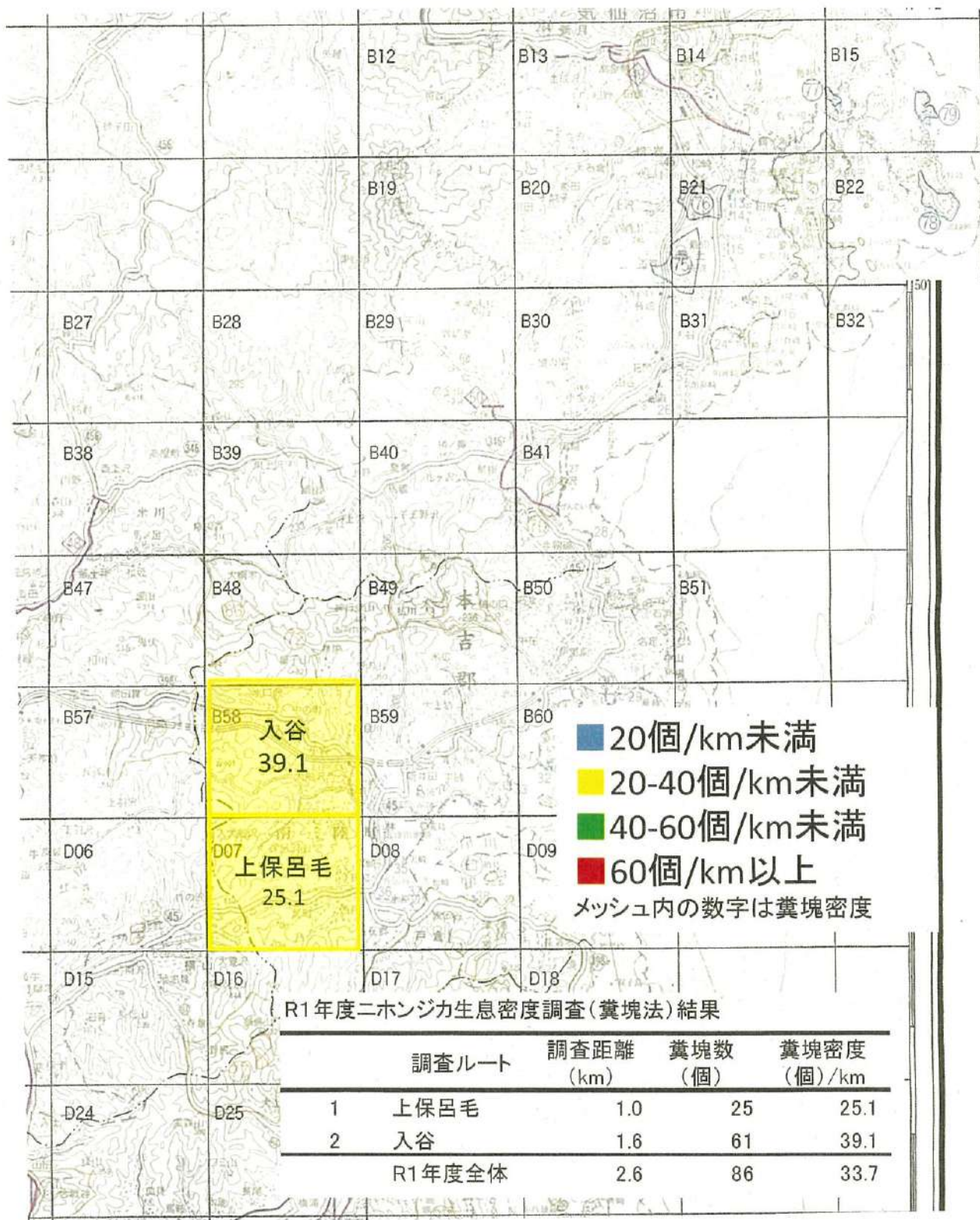
R1年度ニホンジカ生息密度調査(糞塊法)結果

| | 調査ルート | 調査距離 (km) | 糞塊数 (個) | 糞塊密度 (個)/km |
|---|--------|--------------|------------|----------------|
| 1 | 風越 | 3.1 | 256 | 83.2 |
| 2 | 高白浜 | 1.8 | 371 | 207.3 |
| 3 | 黒森山 | 2.2 | 230 | 102.9 |
| 4 | 硯上山 | 5.2 | 287 | 55.6 |
| | R1年度全体 | 12.3 | 1,144 | 93.2 |



作成:宮城県林業技術総合センター

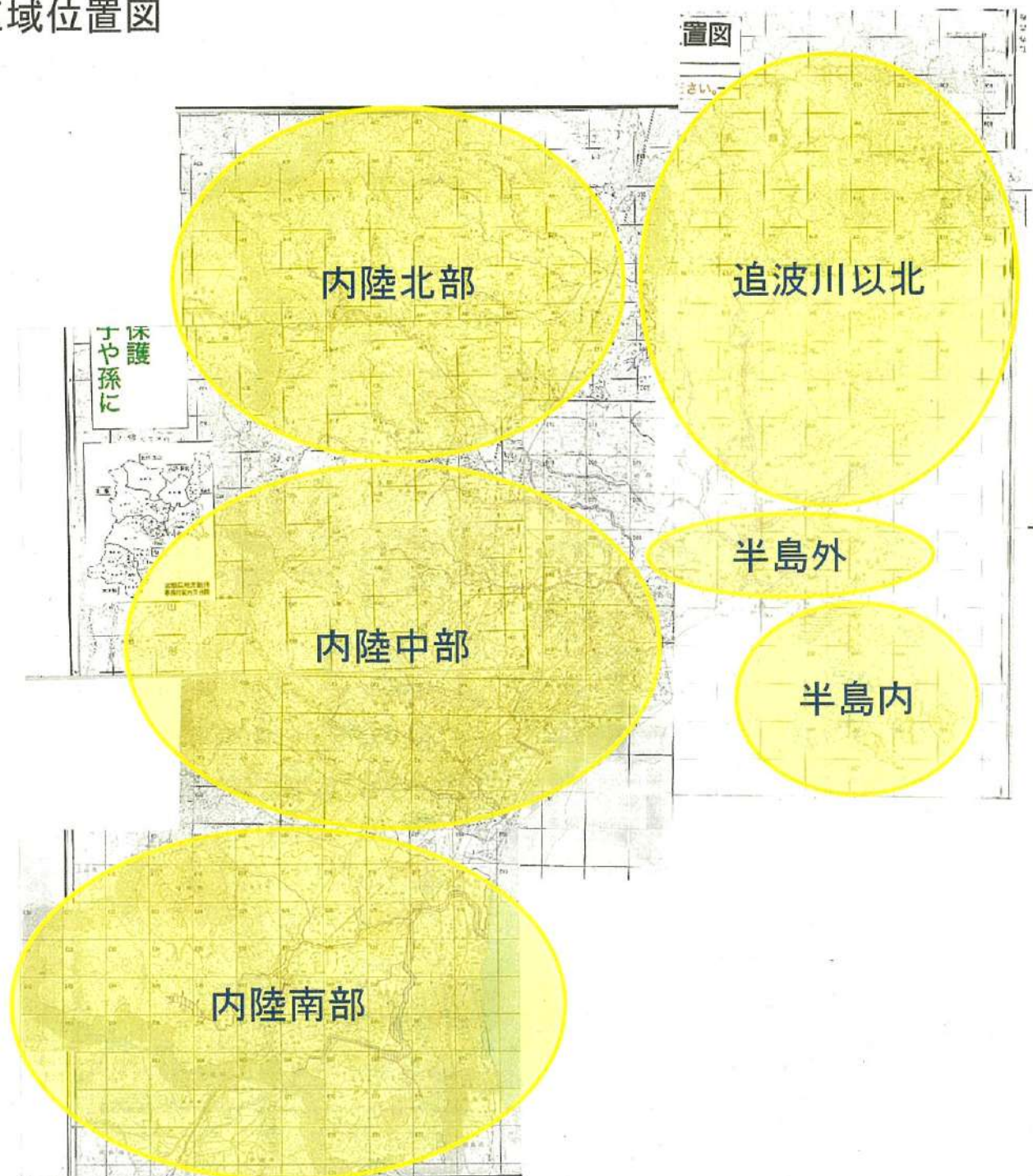
R1年度ニホンジカ生息密度調査(糞塊法調査)結果



作成:宮城県林業技術総合センター

H30年度ニホンジカ生息密度調査(狩猟目撃効率・狩猟捕獲効率)

区域位置図



作成:宮城県林業技術総合センター

H30年度ニホンジカ生息密度調査(狩猟目撃効率調査)結果

銃猟

半島内

メッシュ内の数値は狩猟目撃効率
(頭/人・日)±標準偏差
青字: H29年度(総データ数: 1,208)
赤字: H30年度(総データ数: 1,492)

※n<5のメッシュは算出せず、グレーで塗りつぶし。



作成: 宮城県林業技術総合センター

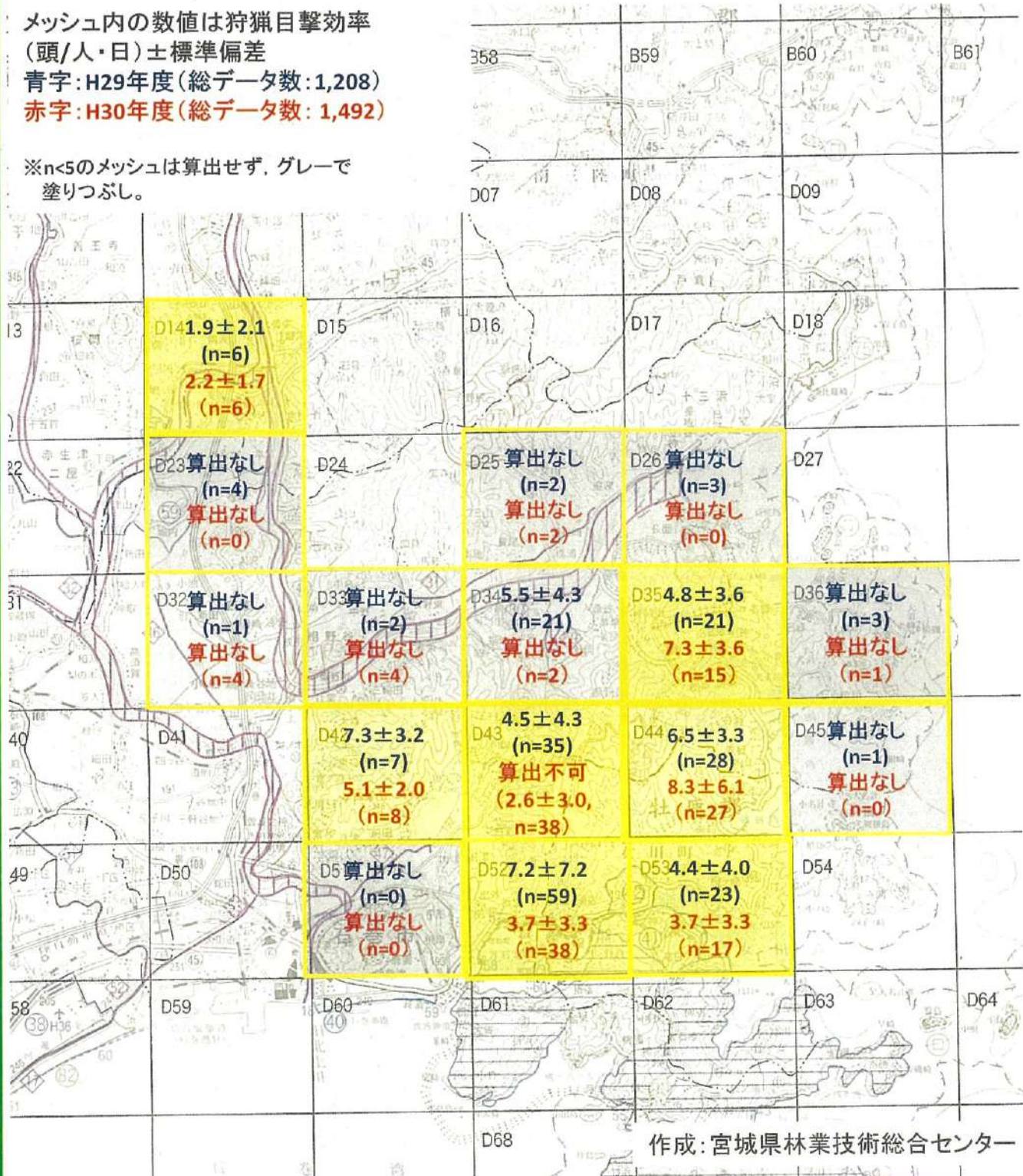
H30年度ニホンジカ生息密度調査(狩猟目撃効率調査)結果

銃猟

半島外

メッシュ内の数値は狩猟目撃効率
(頭/人・日)±標準偏差
青字: H29年度(総データ数: 1,208)
赤字: H30年度(総データ数: 1,492)

※n<5のメッシュは算出せず、グレーで塗りつぶし。



H30年度ニホンジカ生息密度調査(狩猟目撃効率調査)結果

追波川以北

銃猟

ミサイ。

メッシュ内の数値は狩猟目撃効率
(頭/人・日)±標準偏差
青字:H29年度(総データ数:1,208)
赤字:H30年度(総データ数:1,492)

※n<5のメッシュは算出せず、グレーで塗りつぶし。



作成: 宮城県林業技術総合センター

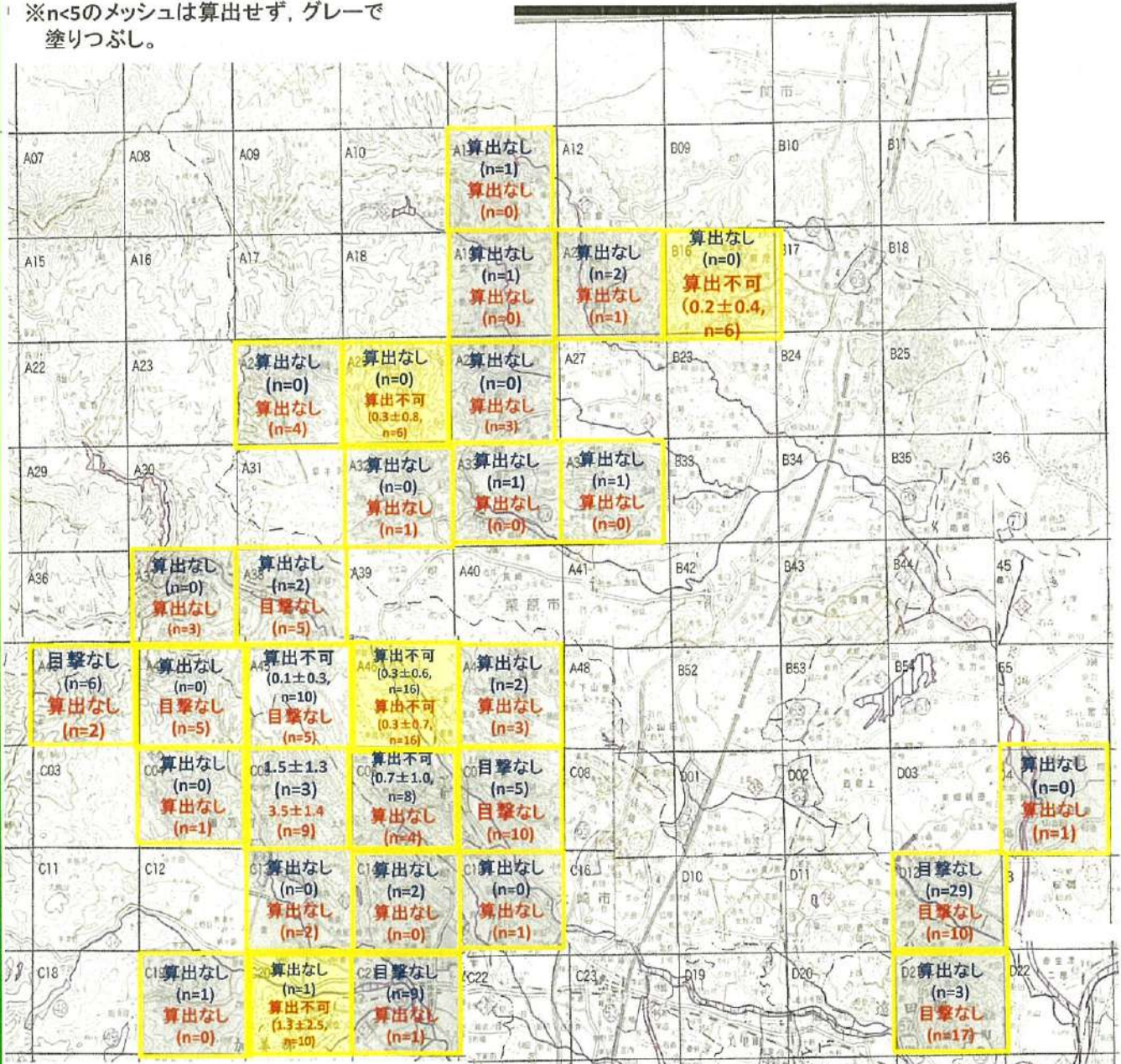
H30年度ニホンジカ生息密度調査(狩猟目撃効率調査)結果

銃猟

内陸北部

メッシュ内の数値は狩猟目撃効率
(頭/人・日)±標準偏差
青字: H29年度(総データ数: 1,208)
赤字: H30年度(総データ数: 1,492)

※n<5のメッシュは算出せず、グレーで塗りつぶし。



作成: 宮城県林業技術総合センター

H30年度ニホンジカ生息密度調査(狩猟目撃効率調査)結果

銃猟

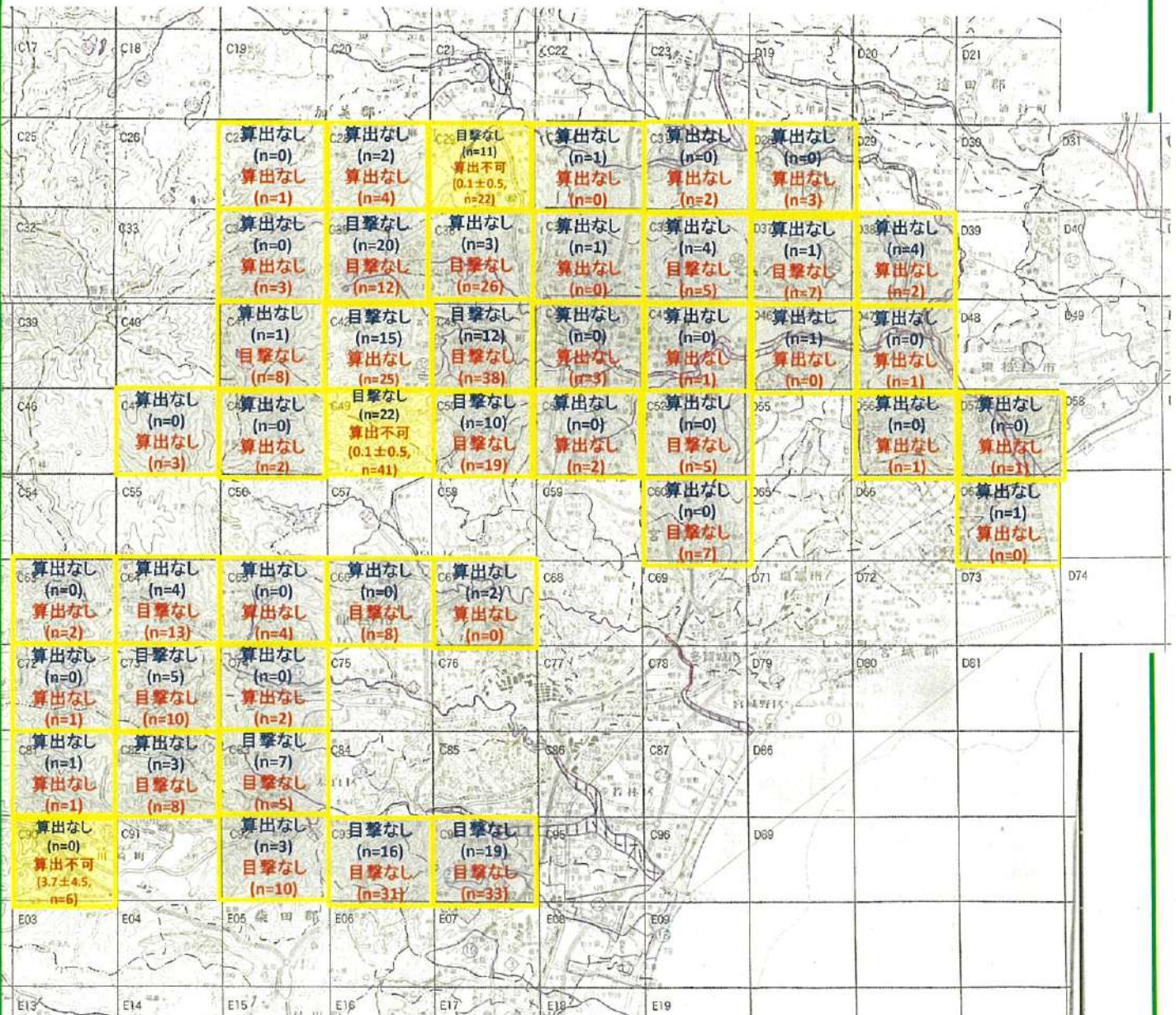
内陸中部

メッシュ内の数値は狩猟目撃効率
(頭/人・日)±標準偏差

青字: H29年度(総データ数: 1,208)

赤字: H30年度(総データ数: 1,492)

※n<5のメッシュは算出せず、グレーで塗りつぶし。



作成: 宮城県林業技術総合センター

H30年度ニホンジカ生息密度調査(狩猟目撃効率調査)結果

銃猟

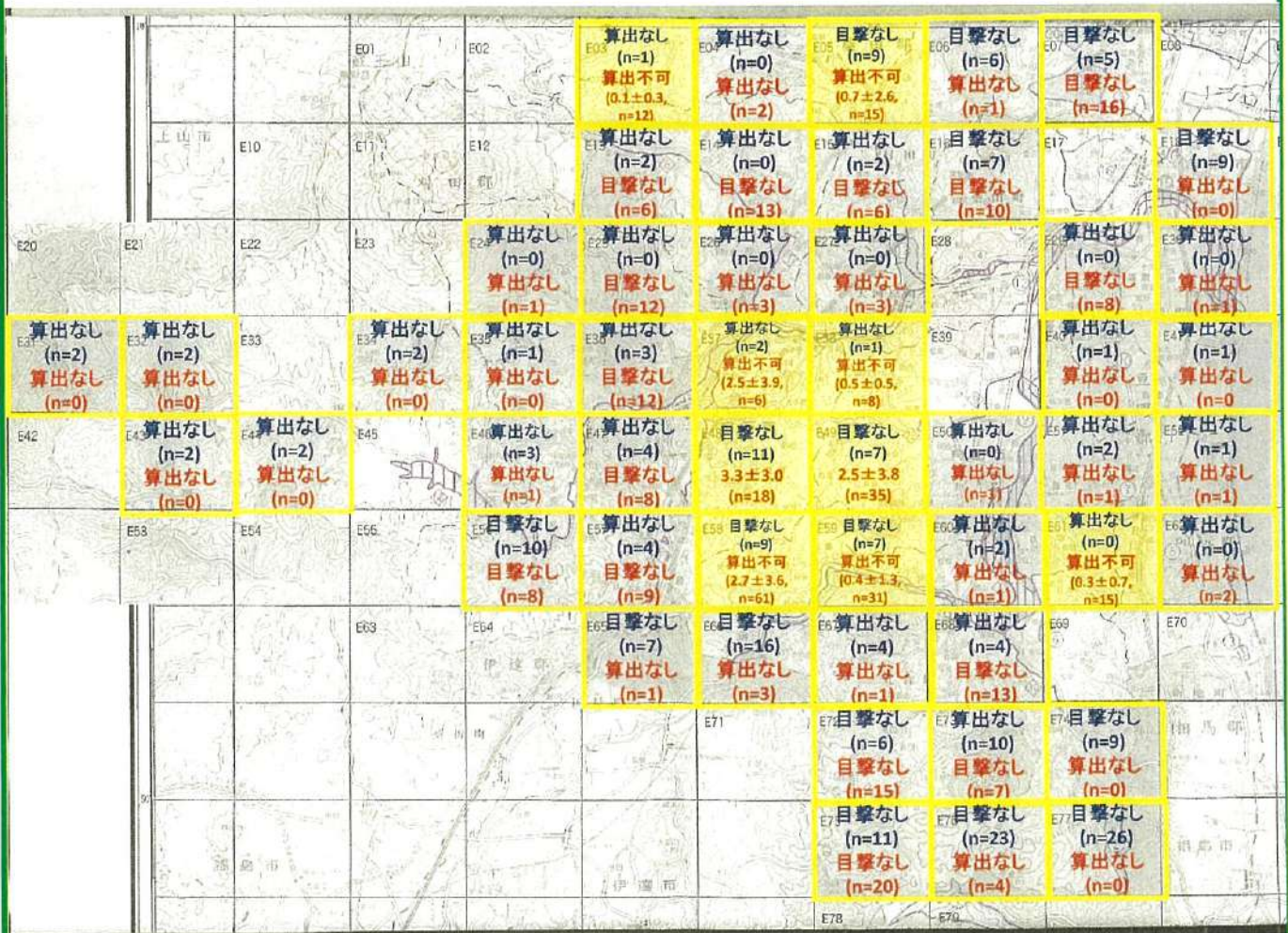
内陸南部

メッシュ内の数値は狩猟目撃効率
(頭/人・日)±標準偏差

青字: H29年度(総データ数: 1,208)

赤字: H30年度(総データ数: 1,492)

※n<5のメッシュは算出せず、グレーで塗りつぶし。



作成: 宮城県林業技術総合センター

H30年度ニホンジカ生息密度調査(狩猟捕獲効率調査)結果

半島内

銃猟

メッシュ内の数値は狩猟捕獲効率
(頭/人・日)±標準偏差

青字:H29年度(総データ数:1,453)

赤字:H30年度(総データ数:1,581)

※n<5のメッシュは算出せず、グレーで塗りつぶし。

※わな猟のデータは、以下の通り。

A40(n=15,CPUE:0.01)

C57(n=10,CPUE:0.01)

D52(n=14,CPUE:0.32)

E16(n=11,CPUE:0.06)



作成:宮城県林業技術総合センター

H30年度ニホンジカ生息密度調査(狩猟捕獲効率調査)結果

銃猟

メッシュ内の数値は狩猟捕獲効率
(頭/人・日)±標準偏差

青字:H29年度(総データ数:1,453)

赤字:H30年度(総データ数:1,581)

※n<5のメッシュは算出せず、グレーで塗りつぶし。

※わな猟のデータは、以下の通り。

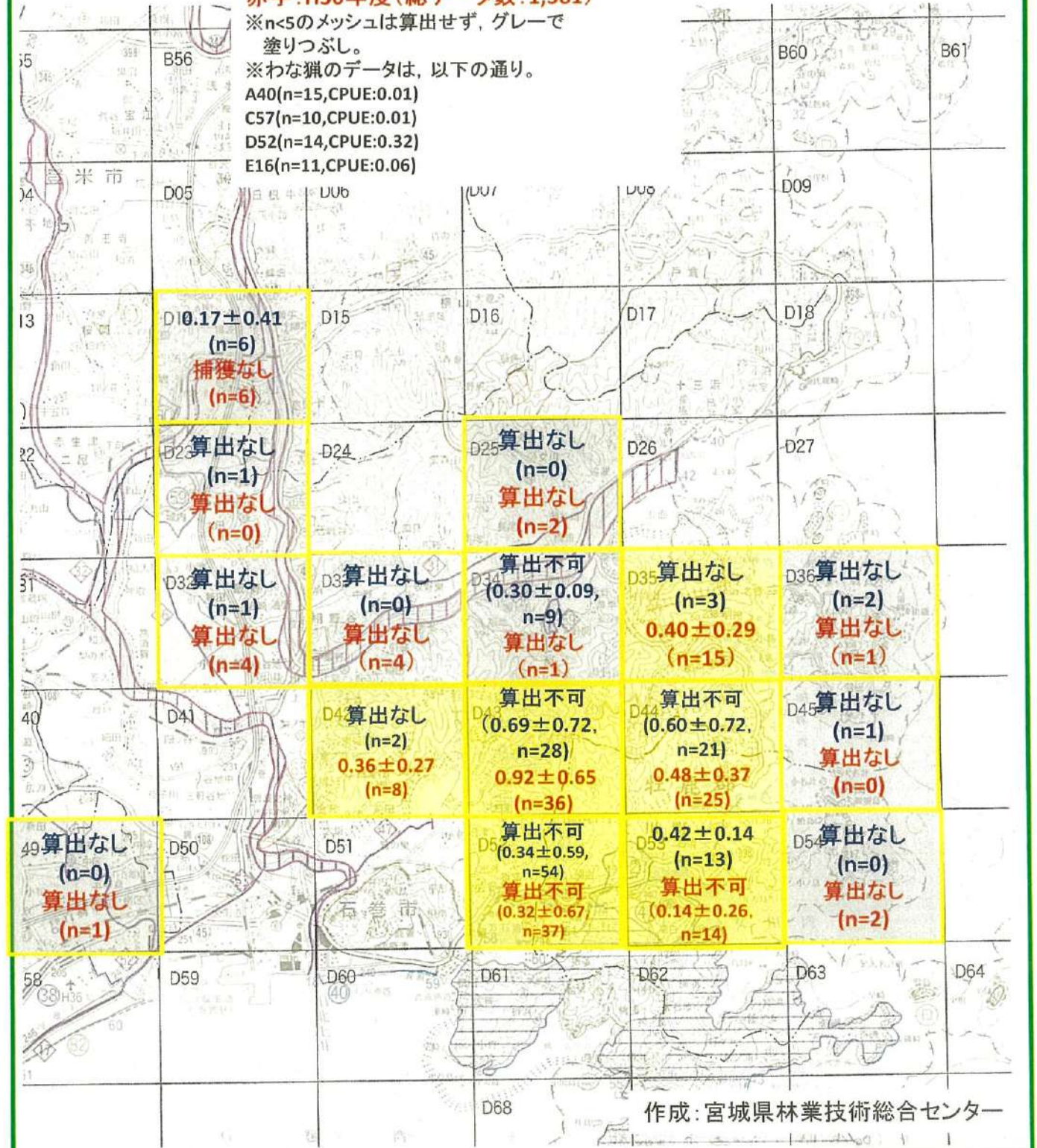
A40(n=15,CPUE:0.01)

C57(n=10,CPUE:0.01)

D52(n=14,CPUE:0.32)

E16(n=11,CPUE:0.06)

半島外



作成:宮城県林業技術総合センター

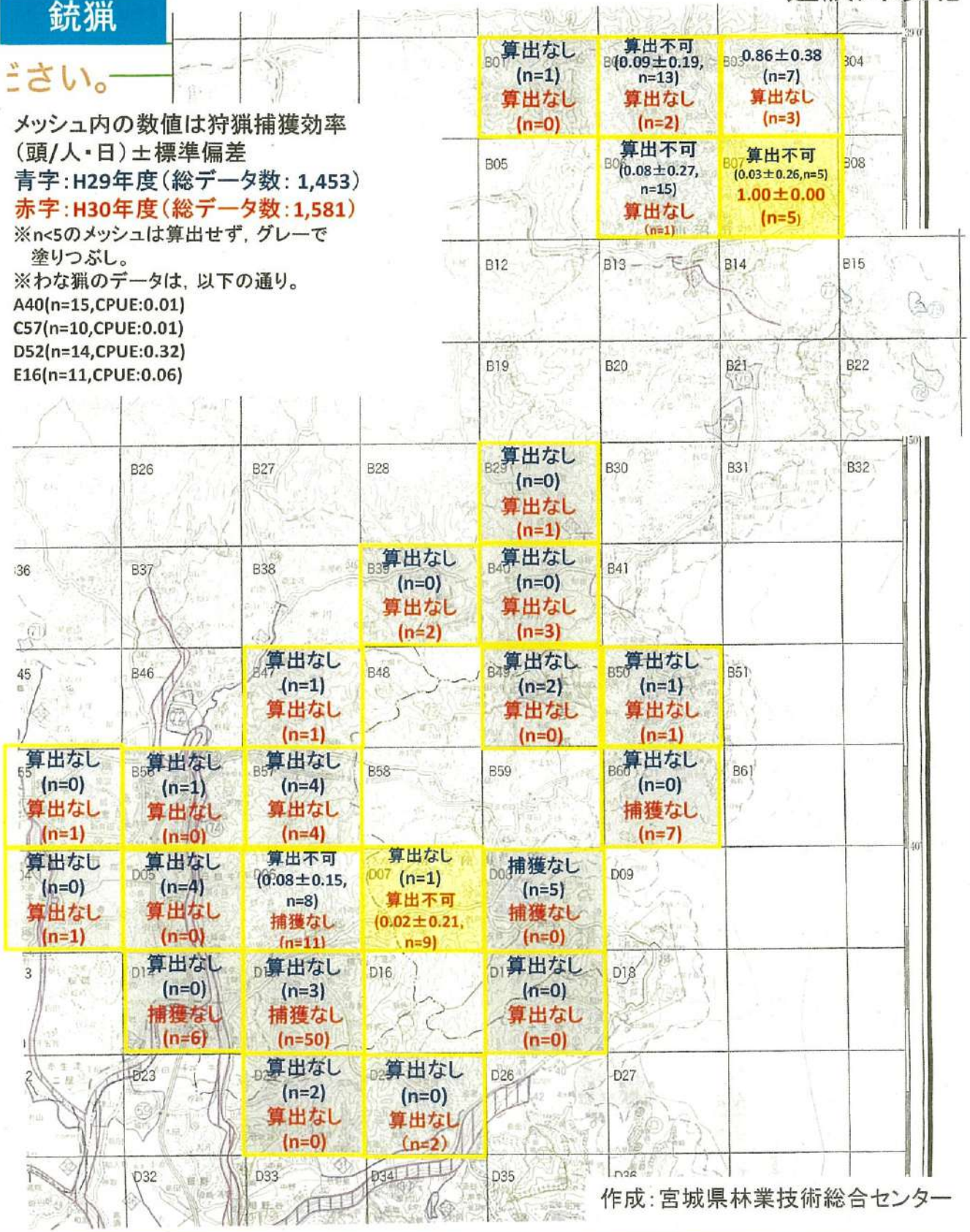
H30年度ニホンジカ生息密度調査(狩猟捕獲効率調査)結果

追波川以北

銃猟

みさい。

メッシュ内の数値は狩猟捕獲効率
(頭/人・日)±標準偏差
青字:H29年度(総データ数:1,453)
赤字:H30年度(総データ数:1,581)
※n<5のメッシュは算出せず、グレーで
塗りつぶし。
※わな猟のデータは、以下の通り。
A40(n=15,CPUE:0.01)
C57(n=10,CPUE:0.01)
D52(n=14,CPUE:0.32)
E16(n=11,CPUE:0.06)



作成: 宮城県林業技術総合センター

H30年度ニホンジカ生息密度調査(狩猟捕獲効率調査)結果

銃猟

内陸北部

メッシュ内の数値は狩猟捕獲効率
(頭/人・日)±標準偏差

青字:H29年度(総データ数:1,453)

赤字:H30年度(総データ数:1,581)

※n<5のメッシュは算出せず、グレーで塗りつぶし。

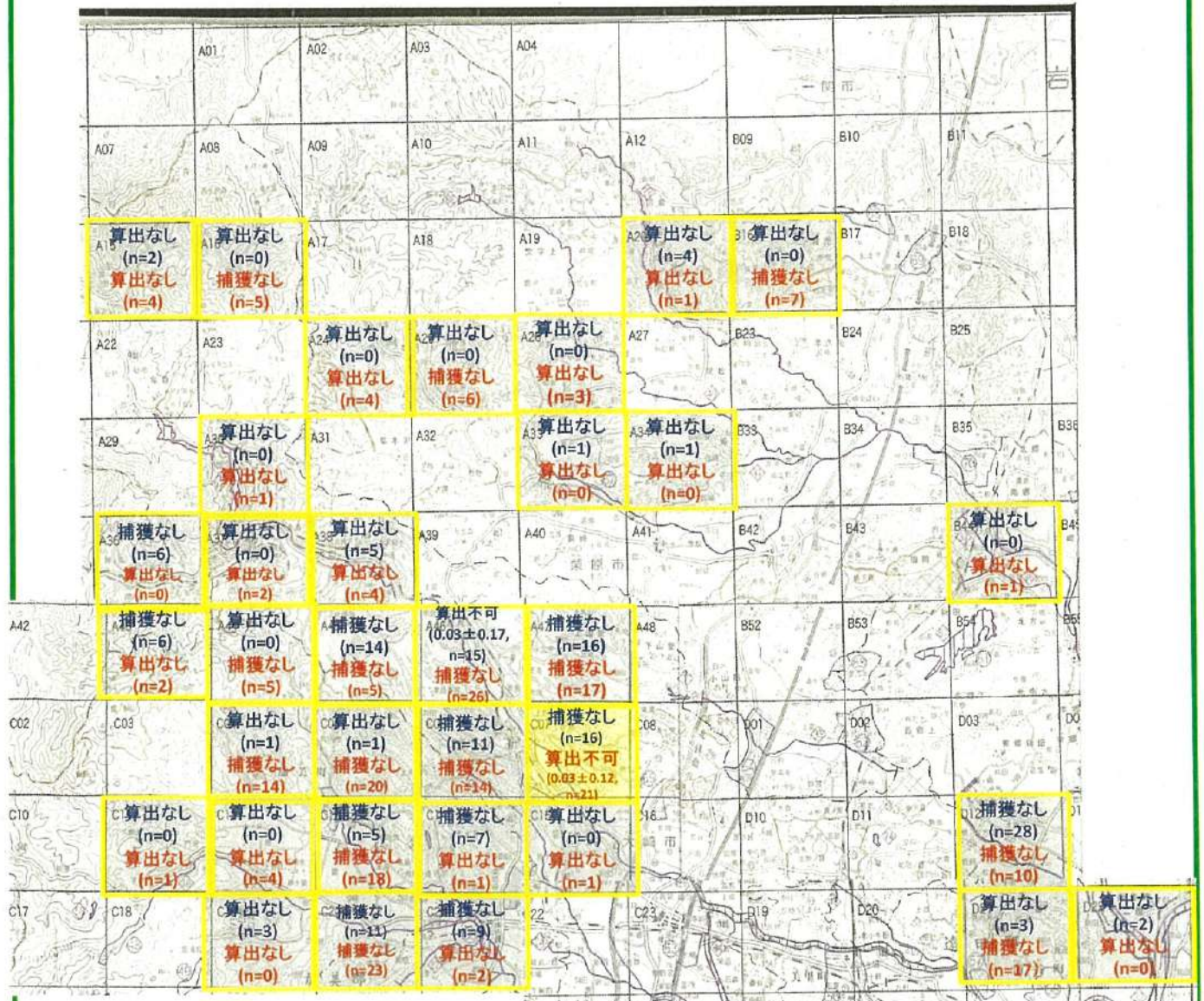
※わな猟のデータは、以下の通り。

A40(n=15,CPUE:0.01)

C57(n=10,CPUE:0.01)

D52(n=14,CPUE:0.32)

E16(n=11,CPUE:0.06)



作成:宮城県林業技術総合センター

H30年度ニホンジカ生息密度調査(狩猟捕獲効率調査)結果

銃猟

内陸中部

メッシュ内の数値は狩猟捕獲効率
(頭/人・日)±標準偏差

青字:H29年度(総データ数:1,453)

赤字:H30年度(総データ数:1,581)

※n<5のメッシュは算出せず、グレーで塗りつぶし。

※わな猟のデータは、以下の通り。

A40(n=15,CPUE:0.01)

C57(n=10,CPUE:0.01)

D52(n=14,CPUE:0.32)

E16(n=11,CPUE:0.06)



作成:宮城県林業技術総合センター

H30年度ニホンジカ生息密度調査(狩猟捕獲効率調査)結果

銃猟

メッシュ内の数値は狩猟捕獲効率
(頭/人・日)±標準偏差

青字:H29年度(総データ数:1,453)

赤字:H30年度(総データ数:1,581)

※n<5のメッシュは算出せず、グレーで塗りつぶし。

※わな猟のデータは、以下の通り。

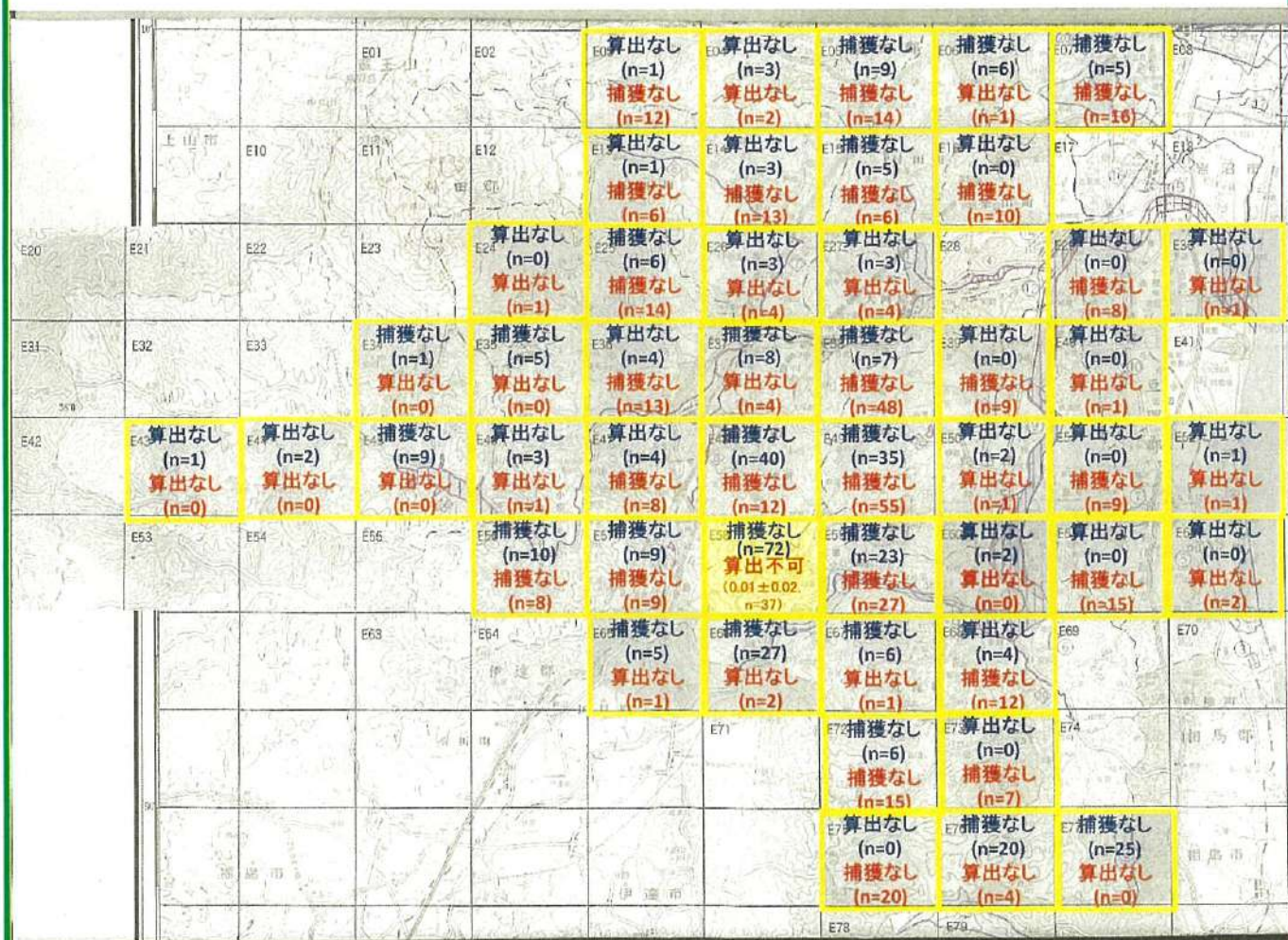
A40(n=15,CPUE:0.01)

C57(n=10,CPUE:0.01)

D52(n=14,CPUE:0.32)

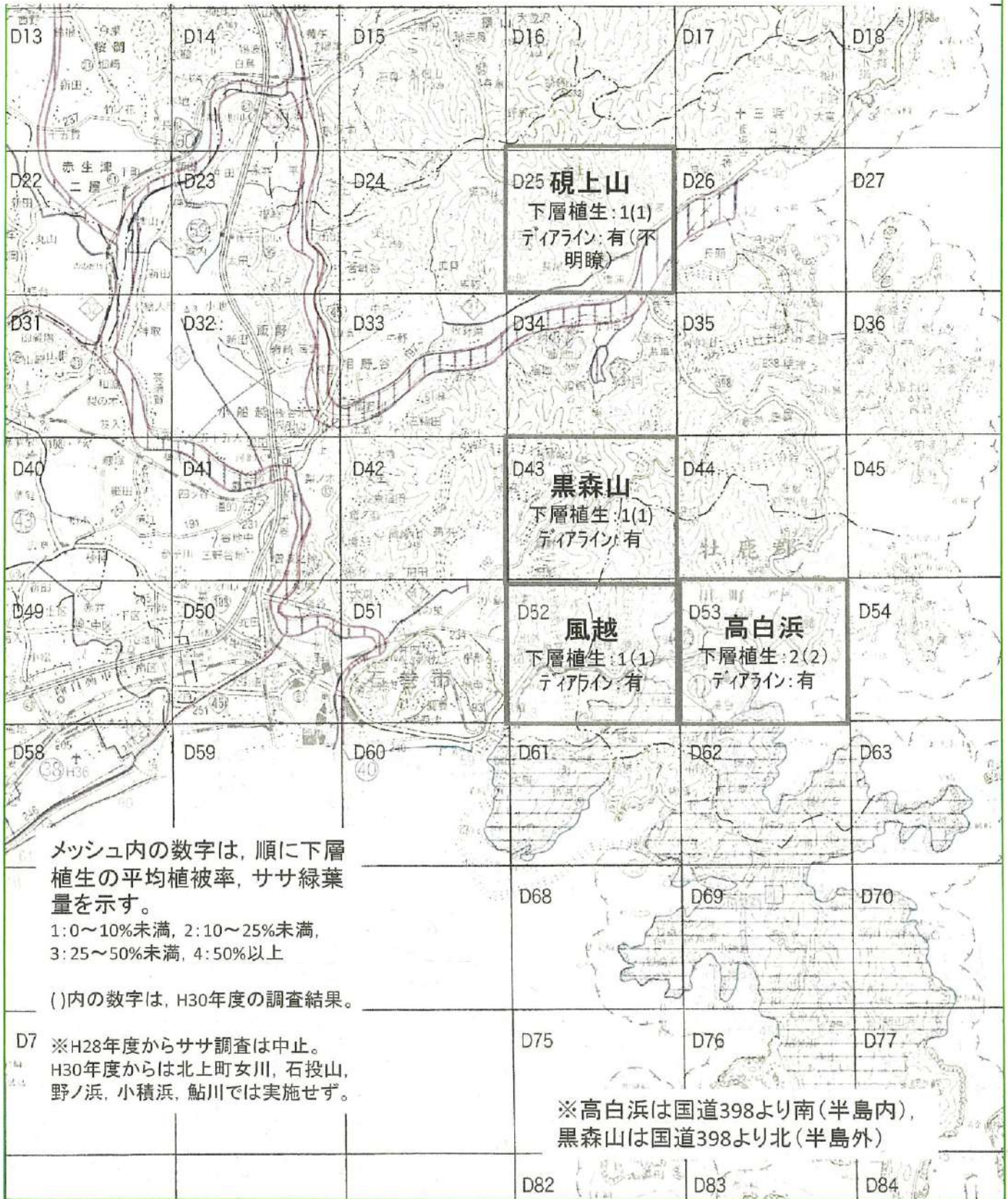
E16(n=11,CPUE:0.06)

内陸南部



作成:宮城県林業技術総合センター

R1年度ニホンジカ生息密度調査(植生指標)結果



R2 年度ニホンジカ捕獲計画

| 市町村 | 有害捕獲 | 個体数調整(市町権限) | 指定管理鳥獣捕獲等事業(県事業) | 狩猟 | 捕獲目標計 | 管理計画目標 | 備考 |
|-------|-------|-------------|------------------|-----|-------|---------|--------|
| 石巻市 | 1,250 | | | | 1,250 | | |
| 女川町 | 300 | | | | 300 | | |
| 小計 | 1,550 | 0 | 400 | | 1,950 | 1,700以上 | |
| 気仙沼市 | 1,300 | | | | 1,300 | | |
| 南三陸町 | 80 | | | | 80 | | |
| 登米市 | 41 | | | | 41 | | |
| 小計 | 1,421 | 0 | 80 | | 1,501 | 220以上 | |
| その他地域 | | | 20 | | | | |
| 合計 | 2,971 | 0 | 500 | 700 | 4,171 | 1,920以上 | 狩猟は県全域 |