

## VI 健全化判断比率の分析

県内市町村の健全化判断比率のうち、実質公債費比率及び将来負担比率について、比率における分子・分母の構成要素を詳しく分析する。

### 1 実質公債費比率

#### (1) 単年度の実質公債費比率

実質公債費比率は、平成21年度から平成23年度までの単年度の比率の平均により算出する。各年度における単年度の比率については、以下のとおり。

(単位：%)

市町村名	実質公債費比率 (3ヶ年平均)	H21年度	H22年度	H23年度	市町村名	実質公債費比率 (3ヶ年平均)	H21年度	H22年度	H23年度
仙台市	11.6	12.8	11.0	11.0	川崎町	7.6	8.8	7.3	6.7
石巻市	13.7	13.2	13.2	14.8	丸森町	12.3	11.9	12.4	12.7
塩竈市	12.4	11.2	12.7	13.4	亶理町	9.6	9.9	9.0	9.9
気仙沼市	15.2	16.0	15.8	13.7	山元町	13.9	14.2	13.5	14.1
白石市	11.2	13.2	11.0	9.5	松島町	11.1	13.1	10.1	10.1
名取市	10.1	9.2	11.1	10.0	七ヶ浜町	10.3	13.3	9.3	8.2
角田市	10.9	11.1	10.0	11.7	利府町	13.4	15.8	13.3	11.0
多賀城市	9.5	8.7	9.3	10.5	大和町	9.5	12.5	10.2	5.9
岩沼市	6.6	4.5	2.9	12.4	大郷町	13.5	14.1	13.1	13.3
登米市	13.3	13.6	12.9	13.3	富谷町	-0.4	-0.5	0.0	-0.8
栗原市	12.7	14.9	11.8	11.4	大衡村	10.9	12.2	10.3	10.2
東松島市	13.4	13.4	12.2	14.5	色麻町	13.7	14.5	13.2	13.5
大崎市	14.5	15.7	14.4	13.5	加美町	13.5	15.9	12.9	11.8
蔵王町	11.8	12.5	11.8	10.9	涌谷町	11.6	12.2	12.1	10.5
七ヶ宿町	8.6	10.1	8.3	7.5	美里町	15.2	16.0	14.6	15.2
大河原町	4.8	5.6	3.8	5.1	女川町	4.5	4.2	3.8	5.5
村田町	17.0	17.6	16.6	16.8	南三陸町	13.3	14.2	13.7	11.9
柴田町	13.0	14.5	13.7	10.8	県単純平均	11.3	12.0	10.9	10.9

※単年度の比率は、小数第二位以下切り捨てて表示。

#### (2) 分子・分母の構成要素の分析（平成23年度単年度）

分子については一般会計等、公営企業、一部事務組合等の要素に分け、それぞれ分母に対する大きさを算出した結果は、次ページ以降①～⑦のとおりである。

これによれば、実質公債費比率へ影響を及ぼす加算要素の状況は、団体毎に異なっていることが分かる。

① 分母(平成23年度単年度 ※) 算式 A+B+C-D-E-F-G-H-I

※次ページ以降②～⑦においても同様

(単位:千円)

区分 市町村名	分母	A 標準税収入額等	B 普通交付税額	C 臨時財政対策債 発行可能額	D 災害復旧費等に係る 基礎財政需要額	E 災害復旧費等に係る基礎財 政需要額(市元利償還金に 係るものに限る。)	F 事業費補正により 基礎財政需要額に 算入された公債費	G 事業費補正により基礎財政需 要額に算入された公債費(市元 利償還金に係るものに限る。)	H 密度補正により基礎財政需 要額に算入された元利償還金	I 密度補正により基礎財政需 要額に算入された市元利償還金(他方側 の元利償還額を基礎として算入さ れたものに限る。)
仙台市	192,635,926	178,346,024	25,631,498	27,168,822	16,252,833	7,334,573	12,120,037	2,450,338	0	352,637
石巻市	35,379,136	18,398,997	20,083,554	2,974,778	3,341,764	1,184,763	868,719	387,019	69,953	225,975
塩竈市	9,901,416	6,094,500	5,224,554	919,888	933,094	904,824	250,245	244,022	25	5,316
気仙沼市	16,342,119	7,543,810	9,826,639	1,246,432	1,310,538	19,029	467,198	296,086	9,326	172,585
白石市	8,298,351	4,390,392	4,775,215	671,960	621,608	41,337	350,030	261,448	0	264,793
名取市	12,101,181	10,492,559	2,738,233	1,236,182	923,596	915,950	374,479	151,731	37	0
角田市	6,813,543	3,628,504	3,694,302	565,702	438,351	27,272	268,600	272,618	17,255	50,869
多賀城市	9,793,679	7,897,264	2,703,881	1,042,439	820,850	300,066	326,400	402,589	0	0
岩沼市	7,735,537	6,658,161	1,583,068	810,232	508,799	501,388	208,949	80,179	420	16,189
登米市	24,550,835	8,598,247	18,744,665	1,846,405	2,893,449	0	631,654	935,218	20,826	157,335
栗原市	24,365,789	8,055,796	19,519,332	1,767,112	3,071,311	426,110	537,737	517,290	5,579	418,424
東松島市	8,647,066	4,065,542	5,377,219	711,678	937,983	253,910	131,044	157,750	12,696	13,990
大崎市	31,163,507	16,022,330	18,150,697	2,595,564	3,125,196	135,867	959,276	1,119,057	4,052	261,636
蔵王町	3,529,289	1,901,634	1,867,976	307,833	233,177	10,988	154,198	84,452	18,071	47,268
七ヶ宿町	1,293,506	593,704	847,794	107,391	183,447	0	9,013	43,104	0	19,819
大河原町	4,206,487	2,756,914	1,716,530	410,776	310,579	11,591	61,810	152,447	0	141,306
村田町	3,199,043	1,552,988	1,955,705	269,027	244,459	7,327	189,421	96,946	11,844	28,680
柴田町	6,469,025	4,588,383	2,515,931	632,742	519,449	275,822	260,300	140,422	0	72,038
川崎町	3,110,517	1,117,652	2,294,791	236,047	286,332	0	70,396	145,677	234	35,334
丸森町	4,445,804	1,552,694	3,455,764	311,362	542,791	13,645	146,090	106,598	0	64,892
亘理町	6,198,909	3,596,113	2,822,554	586,919	411,987	0	152,864	232,899	0	8,927
山元町	3,721,980	1,619,345	2,398,019	295,571	296,492	0	123,962	167,517	2,984	0
松島町	3,330,067	1,895,319	1,731,461	298,446	316,786	167,413	103,118	0	659	5,183
七ヶ浜町	3,767,942	2,693,655	1,182,869	336,106	267,892	6,642	52,543	117,611	0	0
利府町	5,520,100	4,744,550	973,179	606,657	512,125	0	251,830	317,769	8,562	0
大和町	5,444,072	4,078,771	1,840,586	474,842	442,952	41,621	128,911	249,729	14,697	72,217
大郷町	2,596,890	1,210,232	1,522,141	222,075	187,755	7,313	49,646	96,763	0	16,081
富谷町	7,026,612	5,546,146	1,608,917	727,998	440,021	83,307	213,775	108,196	0	11,150
大衡村	1,984,055	1,351,351	809,562	185,550	204,518	16,279	27,742	98,174	43	15,652
色麻町	2,534,457	858,323	1,889,187	194,742	189,175	0	62,002	93,254	0	63,364
加美町	7,896,326	3,054,786	6,425,675	614,398	1,464,803	132,236	303,218	296,807	0	1,469
涌谷町	4,049,619	1,746,889	2,697,500	313,236	265,680	22,777	183,123	210,820	979	24,627
美里町	6,082,891	2,748,405	3,980,617	514,411	756,991	0	146,632	209,780	12,364	34,775
女川町	3,843,958	4,103,755	0	101,722	238,752	0	12,085	99,392	0	11,290
南三陸町	4,940,494	1,588,236	3,661,647	358,634	520,889	0	81,547	56,473	531	8,583

② 分子 算式 J+K+L+M+N+O-D-E-F-G-H-I

(単位:千円)

区分 市町村名	分子	J 公債費充当一般財源等額(繰上償還額及び満期一括償還地方債の元金に係る分を除く)	J' 【参考】Jを算出するに当たって特定財源として控除された都市計画税収入	K 満期一括償還地方債の1年当たりの元金償還金に相当するもの(年度割相当額)等	L 公営企業債に要する経費の財源とする地方債の償還の財源に充てられ、認められる繰入金	M 一般事務組合等の記した地方債に充てたと認められる補助金又は負担金	N 公債費に要する債務負担行為に係るもの	O 一時借入金の利子
仙台市	21,314,412	29,151,617	8,621,121	16,218,380	12,966,815	0	1,427,321	60,697
石巻市	5,254,607	8,063,342	28,039	0	2,556,015	620,679	92,764	0
塩竈市	1,332,537	2,189,095	306,094	3,333	1,337,671	125,441	14,523	0
気仙沼市	2,254,779	3,252,735	94,133	0	1,111,337	39,416	126,053	0
白石市	789,646	1,410,111	108,585	0	328,422	589,612	717	0
名取市	1,214,061	2,301,169	482,431	0	1,017,832	69,800	191,053	0
角田市	798,532	1,140,517	98,037	0	477,420	148,870	106,690	0
多賀城市	1,034,083	1,859,245	283,892	0	890,136	133,479	1,128	0
岩沼市	963,514	835,935	231,723	10,000	956,382	448,287	28,834	0
登米市	3,266,928	5,241,887	0	76,666	2,504,223	0	82,634	0
栗原市	2,783,134	5,138,805	0	60,000	2,093,438	0	467,342	0
東松島市	1,259,705	1,905,074	0	10,000	738,146	103,800	10,058	0
大崎市	4,214,789	6,403,628	659,793	0	2,337,795	555,491	522,954	5
蔵王町	386,733	600,801	0	0	272,682	60,226	1,178	0
七ヶ宿町	98,283	237,244	0	0	80,963	34,886	573	0
大河原町	218,251	446,300	114,858	0	140,944	308,740	0	0
村田町	537,512	801,632	0	0	237,275	61,835	15,447	0
柴田町	701,323	1,234,258	284,498	0	461,023	233,832	40,120	121
川崎町	209,081	423,594	0	0	309,845	13,562	53	0
丸森町	566,493	930,502	0	0	445,166	48,388	16,453	0
亘理町	614,850	803,967	111,158	0	573,708	35,820	8,032	0
山元町	525,295	736,039	0	0	357,677	17,394	5,140	0
松島町	337,943	587,222	49,372	0	311,268	31,626	986	0
七ヶ浜町	310,456	493,851	46,859	0	233,147	25,076	2,920	150
利府町	609,252	1,227,009	0	0	71,755	40,793	73,981	0
大和町	322,938	618,814	176,233	0	361,933	292,079	239	0
大郷町	347,343	423,739	0	0	182,911	97,983	258	0
富谷町	▲ 61,271	523,064	0	0	233,399	38,293	422	0
大衡村	204,293	344,186	0	0	134,872	86,841	802	0
色麻町	344,667	428,899	0	0	184,068	128,579	10,916	0
加美町	935,154	2,332,426	0	10,000	490,061	276,336	24,864	0
涌谷町	426,783	664,666	0	0	350,564	116,104	3,455	0
美里町	926,642	1,502,254	66,112	0	465,851	60,900	56,179	0
女川町	214,478	313,419	0	0	234,030	28,237	311	0
南三陸町	591,785	1,064,099	0	3,333	164,661	14,095	13,620	0

③ 公債費充当一般財源等額(=J) / 分母

各団体において、普通会計の公債費負担が実質公債費比率に及ぼしている影響を分析する。

※より正確な分析のためには、公債費のうち基準財政需要額に算入された額を考慮に入れる必要があるが、ここでは省略する。

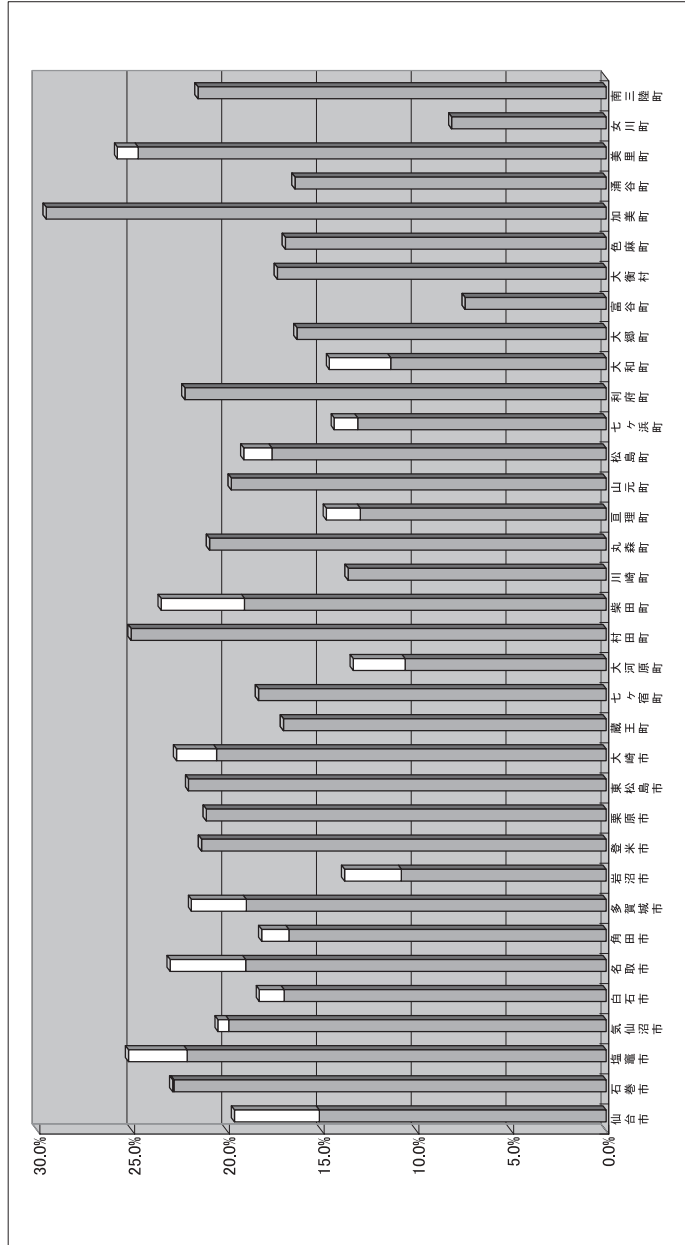
区分 市町村名	J	分母	J / 分母	J'	(J+J') / 分母
仙台市	29,151,617	192,635,926	15.1%	8,621,121	19.6%
石巻市	8,063,342	35,379,136	22.8%	28,039	22.9%
塩竈市	2,189,095	9,901,416	22.1%	306,094	25.2%
気仙沼市	3,252,735	16,342,119	19.9%	94,133	20.5%
白石市	1,410,111	8,298,351	17.0%	108,585	18.3%
名取市	2,301,169	12,101,181	19.0%	482,431	23.0%
角田市	1,140,517	6,813,543	16.7%	98,037	18.2%
多賀城市	1,859,245	9,793,679	19.0%	283,892	21.9%
岩沼市	835,935	7,735,537	10.8%	231,723	13.8%
登米市	5,241,887	24,550,835	21.4%	0	21.4%
栗原市	5,138,805	24,365,789	21.1%	0	21.1%
東松島市	1,905,074	8,647,066	22.0%	0	22.0%
大崎市	6,403,628	31,163,507	20.5%	659,793	22.7%
蔵王町	600,801	3,529,289	17.0%	0	17.0%
七ヶ宿町	237,244	1,293,506	18.3%	0	18.3%
大河原町	446,300	4,206,487	10.6%	114,858	13.3%
村田町	801,632	3,199,043	25.1%	0	25.1%
柴田町	1,234,258	6,469,025	19.1%	284,498	23.5%
川崎町	423,594	3,110,517	13.6%	0	13.6%
丸森町	930,502	4,445,804	20.9%	0	20.9%
亘理町	803,967	6,198,909	13.0%	111,158	14.8%
山元町	736,039	3,721,980	19.8%	0	19.8%
松島町	587,222	3,330,067	17.6%	49,372	19.1%
七ヶ浜町	493,851	3,767,942	13.1%	46,859	14.4%
利府町	1,227,009	5,520,100	22.2%	0	22.2%
大和町	618,814	5,444,072	11.4%	176,233	14.6%
大郷町	423,739	2,596,890	16.3%	0	16.3%
富谷町	523,064	7,026,612	7.4%	0	7.4%
大衡村	344,166	1,984,055	17.3%	0	17.3%
色麻町	428,899	2,534,457	16.9%	0	16.9%
加美町	2,332,426	7,896,326	29.5%	0	29.5%
涌谷町	664,666	4,049,619	16.4%	0	16.4%
美里町	1,502,254	6,082,891	24.7%	66,112	25.8%
女川町	313,419	3,843,958	8.2%	0	8.2%
南三陸町	1,064,099	4,940,494	21.5%	0	21.5%

(単位:千円)

■「公債費充当一般財源等額(=J) / 分母」の市町村比較

分母に対して普通会計の公債費が大きい団体の数値が大きくなっている。

※参考:「J」を算出するに当たって特定財源として控除された都市計画画税収入(=J') / 分母」を白いグラフで上積みしている。



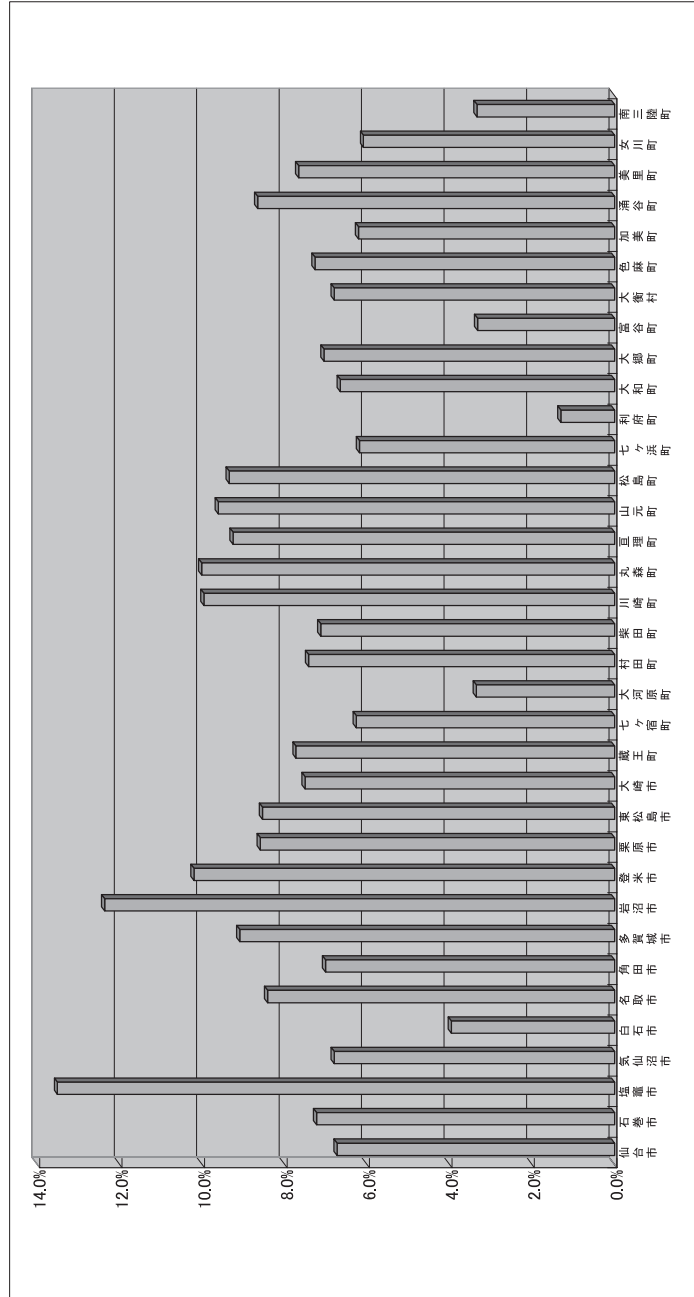
※より正確な分析のためには、分子については、Jから基準財政需要額に算入された額を差し引く必要があるが、ここでは省略してJをそのまま採用している。

④ 公営企業債に要する経費の財源とする地方債の償還の財源に充てたと認められる繰入金(=L) / 分母各団体に於いて、公営企業償還のための繰出金が実質公債費比率に及ぼしている影響を分析する。  
 ※より正確な分析のためには、繰出金のうち基準財政需要額に算入された額を考慮に入れる必要があるが、ここでは省略する。

区 分 市町村名	L	分 母	L / 分母
仙台市	12,965,815	192,635,926	6.7%
石巻市	2,558,015	35,379,136	7.2%
塩竈市	1,337,671	9,901,416	13.5%
気仙沼市	1,111,337	16,342,119	6.8%
白石市	328,422	8,298,351	4.0%
名取市	1,017,832	12,101,181	8.4%
角田市	477,420	6,813,543	7.0%
多賀城市	890,136	9,793,679	9.1%
岩沼市	956,382	7,735,537	12.4%
登米市	2,504,223	24,550,835	10.2%
栗原市	2,093,438	24,365,789	8.6%
東松島市	738,146	8,647,066	8.5%
大崎市	2,337,795	31,163,507	7.5%
蔵王町	272,682	3,529,289	7.7%
七ヶ宿町	80,963	1,293,506	6.3%
大河原町	140,944	4,206,487	3.4%
村田町	237,275	3,199,043	7.4%
柴田町	461,023	6,469,025	7.1%
川崎町	309,845	3,110,517	10.0%
丸森町	445,166	4,445,804	10.0%
亘理町	573,708	6,198,909	9.3%
山元町	357,677	3,721,980	9.6%
松島町	311,268	3,330,067	9.3%
七ヶ浜町	233,147	3,767,942	6.2%
利府町	71,755	5,520,100	1.3%
大和町	361,933	5,444,072	6.6%
大郷町	182,911	2,596,890	7.0%
富谷町	233,399	7,026,612	3.3%
大衡村	134,872	1,984,055	6.8%
色麻町	184,068	2,534,457	7.3%
加美町	490,061	7,896,326	6.2%
蒲谷町	350,564	4,049,619	8.7%
美里町	465,851	6,082,891	7.7%
女川町	234,030	3,843,958	6.1%
南三陸町	164,661	4,940,494	3.3%

(単位:千円)

■「公営企業債に要する経費の財源とする地方債の償還の財源に充てたと認められる繰入金(=L) / 分母」の市町村比較  
 分母に対して、公営企業の元利償還のために一般会計から繰り出した額が大きいく団体の数値が大きくなっている。



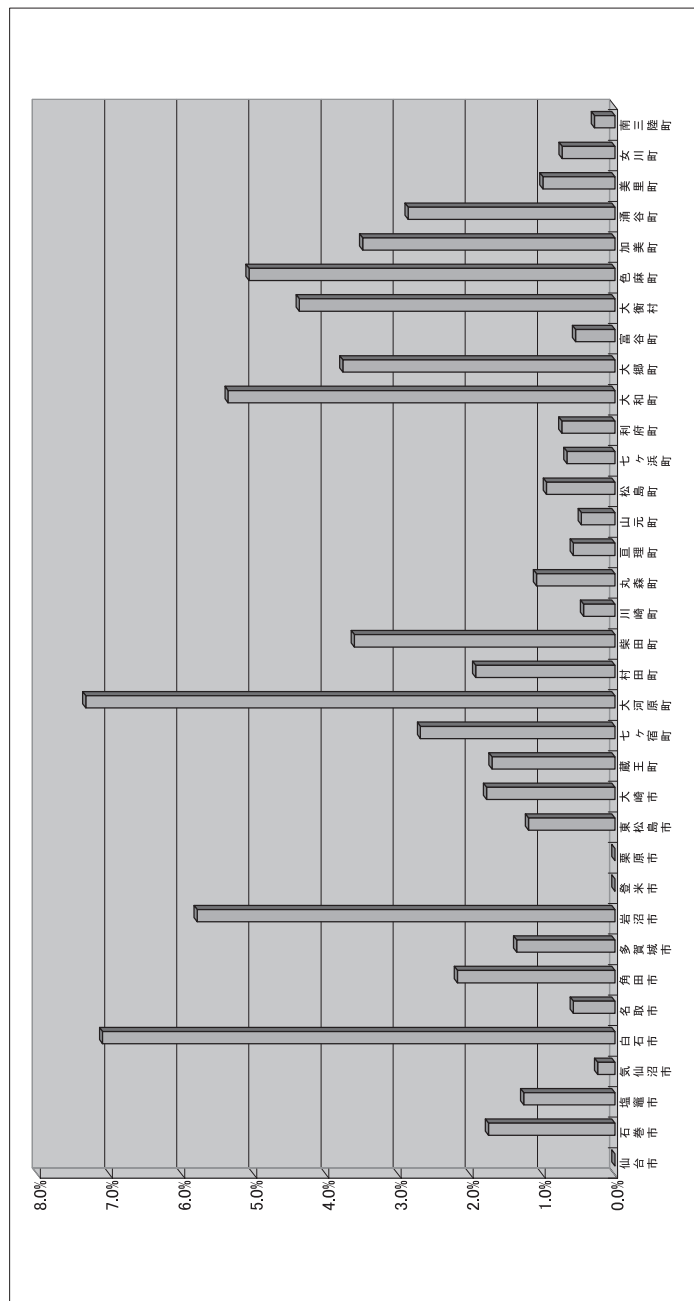
※より正確な分析のためには、分子については、から基準財政需要額に算入された額を差し引く必要があるが、ここでは簡略化してしをそのまま採用している。

⑤ 一部事務組合等の起こした地方債に充てたと認められる補助金又は負担金(=M) / 分母各団体に於いて、一部事務組合の元利償還に充てたために一部事務組合等に支出している補助金等が実質公債費比率に及ぼしている影響を分析する。  
 ※より正確な分析のためには、補助金等のうち基準財政需要額に算入された額を考慮に入れる必要があるが、ここでは省略する。

区 分	M	分 母	M / 分 母
市町村名			
仙台市	0	192,635,926	0.0%
石巻市	620,679	35,379,136	1.8%
塩竈市	125,441	9,901,416	1.3%
気仙沼市	39,416	16,342,119	0.2%
白石市	589,612	8,298,351	7.1%
名取市	69,800	12,101,181	0.6%
角田市	148,870	6,813,543	2.2%
多賀城市	133,479	9,793,679	1.4%
岩沼市	448,287	7,735,537	5.8%
登米市	0	24,550,835	0.0%
栗原市	0	24,365,789	0.0%
東松島市	103,800	8,647,066	1.2%
大崎市	555,491	31,163,507	1.8%
蔵王町	60,226	3,529,289	1.7%
七ヶ宿町	34,886	1,293,506	2.7%
大河原町	308,740	4,206,487	7.3%
村田町	61,835	3,199,043	1.9%
柴田町	233,832	6,469,025	3.6%
川崎町	13,562	3,110,517	0.4%
丸森町	48,388	4,445,804	1.1%
亘理町	35,820	6,198,909	0.6%
山元町	17,394	3,721,980	0.5%
松島町	31,626	3,330,067	0.9%
七ヶ浜町	25,076	3,767,942	0.7%
利府町	40,793	5,520,100	0.7%
大和町	292,079	5,444,072	5.4%
大郷町	97,993	2,596,890	3.8%
富谷町	38,293	7,026,612	0.5%
大衡村	86,841	1,984,055	4.4%
色麻町	128,579	2,534,457	5.1%
加美町	276,336	7,896,326	3.5%
浦谷町	116,104	4,049,619	2.9%
美里町	60,900	6,082,891	1.0%
女川町	28,237	3,843,958	0.7%
南三陸町	14,095	4,940,494	0.3%

(単位:千円)

■ 「一部事務組合等の起こした地方債に充てたと認められる補助金又は負担金(=M) / 分母」の市町村比較  
 分母に対して、一部事務組合の元利償還に充てたために一部事務組合等に支出している補助金等が大きい団体の数  
 値が大きくなっている。

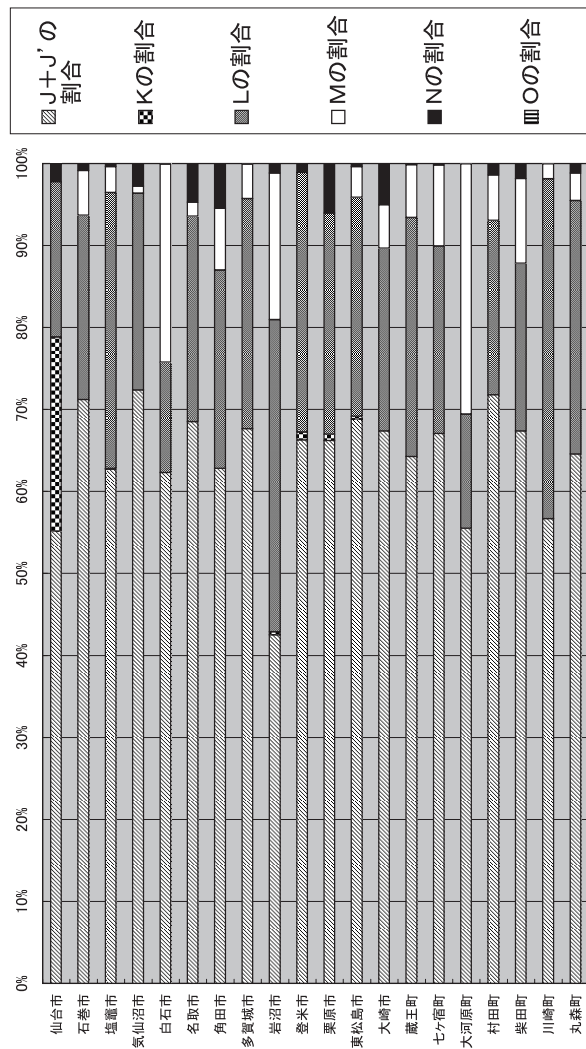


※より正確な分析のためには、分子については、Mから基準財政需要額に算入された額を差し引く必要があるが、ここでは簡略化してMをそのまま採用している。

⑥ 各団体の実質公債費比率の分子(基準財政需要額に算入された公債費控除前)に占めるJ+J'～O各々の割合

- J+J' 公債費充当一般財源等額(繰上償還額及び満期一括償還地方債の元金に係る分を除く)+特定財源として控除された都市計画税収入
- K 満期一括償還地方債の1年当たりの元金償還金に相当するもの(年度割相当額)等
- L 公営企業債に要する経費の財源とする地方債の償還の財源に充てたと認められる繰入金
- M 一部事務組合等の起こした地方債に充てたと認められる補助金又は負担金
- N 公債費に準ずる債務負担行為に係るもの
- O 一時借入金の利子

区分 市町村名	J+J'の割合	Kの割合	Lの割合	Mの割合	Nの割合	Oの割合
仙台市	55.2%	23.7%	18.9%	0.0%	2.1%	0.1%
石巻市	71.2%	0.0%	22.5%	5.5%	0.8%	0.0%
塩竈市	62.8%	0.1%	33.6%	3.2%	0.4%	0.0%
気仙沼市	72.4%	0.0%	24.0%	0.9%	2.7%	0.0%
白石市	62.3%	0.0%	13.5%	24.2%	0.0%	0.0%
名取市	68.5%	0.0%	25.1%	1.7%	4.7%	0.0%
角田市	62.8%	0.0%	24.2%	7.6%	5.4%	0.0%
多賀城市	67.7%	0.0%	28.1%	4.2%	0.0%	0.0%
岩沼市	42.5%	0.4%	38.1%	17.9%	1.1%	0.0%
登米市	66.3%	1.0%	31.7%	0.0%	1.0%	0.0%
栗原市	66.2%	0.8%	27.0%	0.0%	6.0%	0.0%
東松島市	68.8%	0.4%	26.7%	3.8%	0.4%	0.0%
大崎市	67.4%	0.0%	22.3%	5.5%	5.0%	0.0%
蔵王町	64.3%	0.0%	29.2%	6.4%	0.1%	0.0%
七ヶ宿町	67.1%	0.0%	22.9%	9.9%	0.2%	0.0%
大河原町	55.5%	0.0%	13.9%	30.5%	0.0%	0.0%
村田町	71.8%	0.0%	21.3%	5.5%	1.4%	0.0%
柴田町	67.4%	0.0%	20.5%	10.4%	1.8%	0.0%
川崎町	56.7%	0.0%	41.5%	1.8%	0.0%	0.0%
丸森町	64.6%	0.0%	30.9%	3.4%	1.1%	0.0%
亘理町	59.7%	0.0%	37.4%	2.3%	0.5%	0.0%
山元町	65.9%	0.0%	32.0%	1.6%	0.5%	0.0%
松島町	64.9%	0.0%	31.7%	3.2%	0.1%	0.0%
七ヶ浜町	67.4%	0.0%	29.1%	3.1%	0.4%	0.0%
利府町	86.8%	0.0%	5.1%	2.9%	5.2%	0.0%
大和町	54.9%	0.0%	25.0%	20.2%	0.0%	0.0%
大郷町	60.1%	0.0%	25.9%	13.9%	0.0%	0.0%
富谷町	65.8%	0.0%	29.4%	4.8%	0.1%	0.0%
大衡村	60.7%	0.0%	23.8%	15.3%	0.1%	0.0%
色麻町	57.0%	0.0%	24.5%	17.1%	1.5%	0.0%
加美町	74.4%	0.3%	15.6%	8.8%	0.8%	0.0%
涌谷町	58.6%	0.0%	30.9%	10.2%	0.3%	0.0%
美里町	72.8%	0.0%	21.6%	2.8%	2.7%	0.0%
女川町	54.4%	0.0%	40.6%	4.9%	0.1%	0.0%
南三陸町	84.5%	0.3%	13.1%	1.1%	1.1%	0.0%



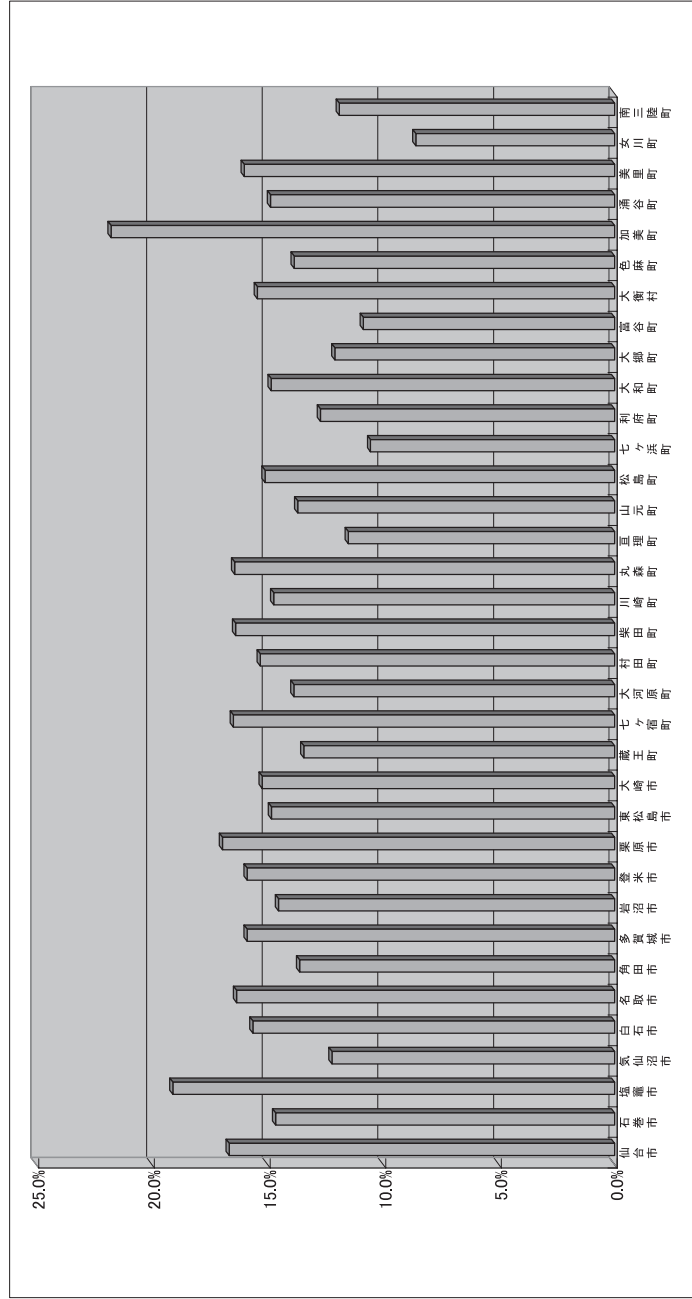


⑦ 基準財政需要額に算入された公債費(D～I)の合計 / 基準財政規模(A～C)の合計  
各団体において、基準財政需要額に算入された分子・分母から控除された元利償還金及び標準元利償還金の大きさを分析する。

(単位:千円)

区分	D～Iの合計	A～Cの合計	D～Iの合計 / A～Cの合計
市町村名			
仙台市	38,510,418	231,146,344	16.7%
石巻市	6,078,193	41,457,329	14.7%
塩竈市	2,337,526	12,238,942	19.1%
気仙沼市	2,274,762	18,616,881	12.2%
白石市	1,539,216	9,837,567	15.6%
名取市	2,365,793	14,466,974	16.4%
角田市	1,074,965	7,888,508	13.6%
多賀城市	1,849,905	11,643,584	15.9%
岩沼市	1,315,924	9,051,461	14.5%
登米市	4,638,482	29,189,317	15.9%
栗原市	4,976,451	29,342,240	17.0%
東松島市	1,507,373	10,154,439	14.8%
大崎市	5,605,084	36,768,591	15.2%
蔵王町	548,154	4,077,443	13.4%
七ヶ宿町	255,383	1,548,889	16.5%
大河原町	677,733	4,884,220	13.9%
村田町	578,677	3,777,720	15.3%
柴田町	1,268,031	7,737,056	16.4%
川崎町	537,973	3,648,490	14.7%
丸森町	874,016	5,319,820	16.4%
亘理町	806,677	7,005,586	11.5%
山元町	590,955	4,312,935	13.7%
松島町	593,159	3,923,226	15.1%
七ヶ浜町	444,688	4,212,630	10.6%
利府町	804,286	6,324,386	12.7%
大和町	950,127	6,394,199	14.9%
大郷町	357,558	2,954,448	12.1%
富谷町	856,449	7,883,061	10.9%
大衡村	362,408	2,346,463	15.4%
色麻町	407,795	2,942,252	13.9%
加美町	2,198,533	10,094,859	21.8%
涌谷町	708,006	4,757,625	14.9%
美里町	1,160,542	7,243,433	16.0%
女川町	361,519	4,205,477	8.6%
南三陸町	688,023	5,608,517	11.9%

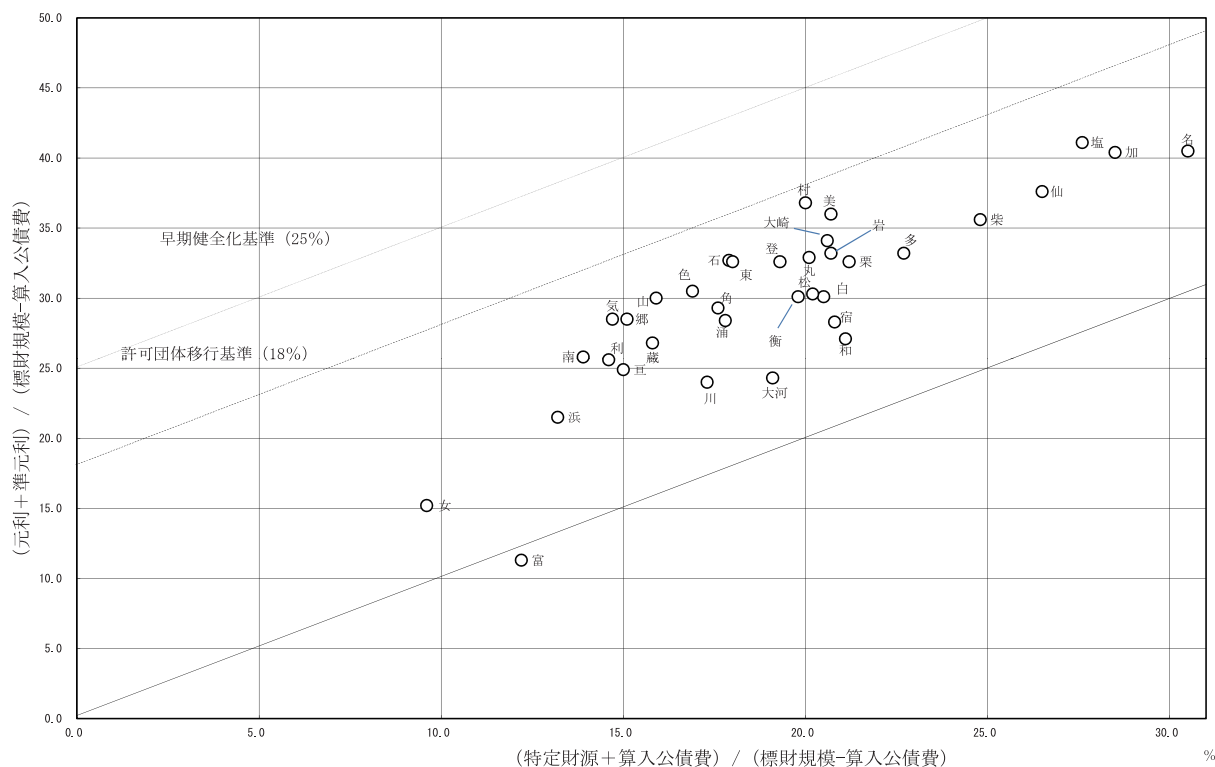
■「基準財政需要額に算入された公債費(D～I)の合計 / 基準財政規模(A～C)の合計」の市町村比較  
基準財政規模に対して、基準財政需要額に算入された分子・分母から控除された元利償還金及び標準元利償還金が大きい団体の数値が大きくなっている。





さらに、実質公債費比率は、加算要素である公債費などをそのまま反映しているものではなく、地方交付税の算定基礎となった算入公債費等も大きく影響している。この状況を表したのが⑧である。

⑧ 実質公債費比率に係る公債費・算入公債費の構成分析



y 軸には加算要素である元利償還金と公営企業繰出入分などの準元利償還金の、標準的な財政規模（交付税算入分控除後）に対する割合をとり、x 軸には特定財源と算入公債費の合計値の、標準的な財政規模（交付税算入分控除後）に対する割合をとっている。分母が共通なので、y 値マイナス x 値が実質公債費比率となる。

これによると、実質公債費比率の比率そのものが同程度であっても、加算要素の構成、特定財源及び算入公債費の状況などに違いが出ていることが分かる。