

3 病院事業

(1) 主な経営指標

団 体 名	病 院 名	経常収支	医業収支	実質流動	職員給与費	材料費
		比 率	比 率	資産(不良	比 率	比 率
		%	%	債務)比率	%	%
仙台市	仙台市立病院	100.5	90.7	27.4	65.7	19.7
石巻市	石巻市立病院	76.1	13.2		555.4	50.5
	石巻市立雄勝病院	91.4	0.0		(注)	(注)
	石巻市立牡鹿病院	114.6	82.1		51.6	39.8
	小 計	86.7	31.0	28.6	210.4	42.9
塩竈市	塩竈市立病院	100.1	93.7	▲ 3.4	53.0	17.5
気仙沼市	気仙沼市立病院	98.0	93.7		52.3	22.0
	気仙沼市立本吉病院	100.2	24.2		275.5	14.1
	小 計	98.0	91.2	27.2	54.4	21.9
登米市	登米市立登米市民病院	99.9	93.5		54.4	20.6
	登米市立米谷病院	103.7	91.8		47.0	29.1
	登米市立豊里病院	109.7	100.0		56.0	11.3
	小 計	102.3	94.5	▲ 6.8	53.6	20.0
栗原市	栗原市立栗原中央病院	95.5	86.0		55.2	16.7
	栗原市立若柳病院	97.0	92.4		55.9	14.2
	栗原市立栗駒病院	104.2	89.7		61.2	10.5
	小 計	97.0	88.0	37.0	56.2	15.2
大崎市	大崎市民病院本院	105.6	101.7		41.8	27.6
	大崎市民病院鳴子温泉分院	99.5	86.1		64.5	5.2
	大崎市民病院岩出山分院	93.8	70.2		74.8	11.4
	大崎市民病院鹿島台分院	98.5	83.9		56.0	11.6
	小 計	104.2	98.1	18.4	45.0	24.8
蔵王町	蔵王町国民健康保険蔵王病院	104.3	88.5	56.9	68.5	12.0
川崎町	国民健康保険川崎病院	99.0	87.3	31.8	60.2	18.1
丸森町	丸森町国民健康保険丸森病院	89.3	81.0	14.3	56.5	9.1
涌谷町	涌谷町国民健康保険病院	103.9	97.7	23.8	47.6	28.8
美里町	美里町立南郷病院	99.7	82.7	61.0	55.0	14.3
女川町	女川町立病院	114.1	66.3	24.9	57.1	9.3
南三陸町	公立志津川病院	82.8	62.8	17.9	96.1	18.5
白石市外二町組合	公立刈田総合病院	90.9	84.4	21.5	53.3	15.1
黒川地域行政事務組合	公立黒川病院	97.4	92.1	17.5	1.4	0.0
加美郡保健医療福祉行政事務組合	公立加美病院	93.9	84.3	26.6	49.4	29.1
大河原町外1市2町保健医療組合	みやぎ県南中核病院	95.2	95.5	12.4	45.6	21.9
県平均		98.8	90.1	19.6	53.2	20.3

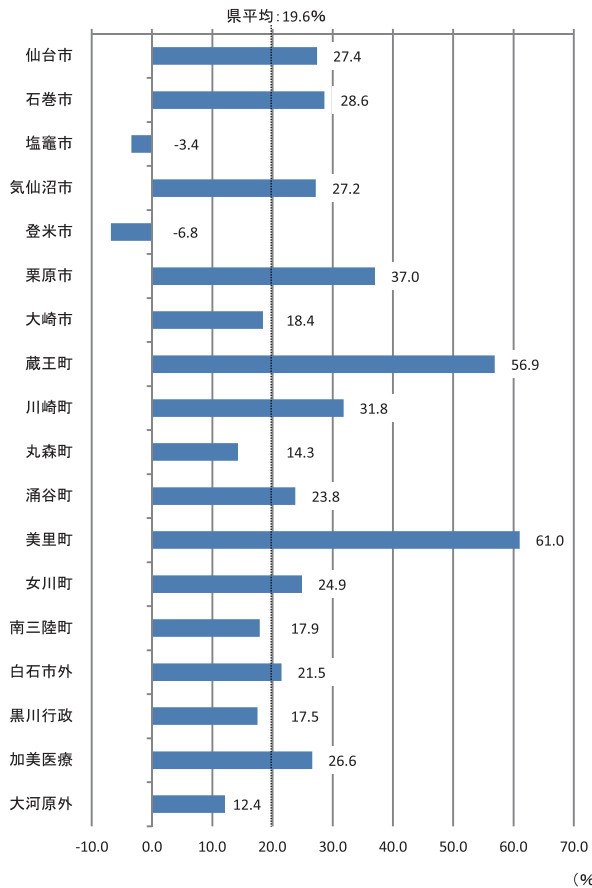
(注) 1 実質流動資産(不良債務)比率は、不良債務を生じている場合に▲表記としている。

2 石巻市立雄勝病院の職員給与費比率、材料費比率は、東日本大震災に伴う診療休止のため算出できない。

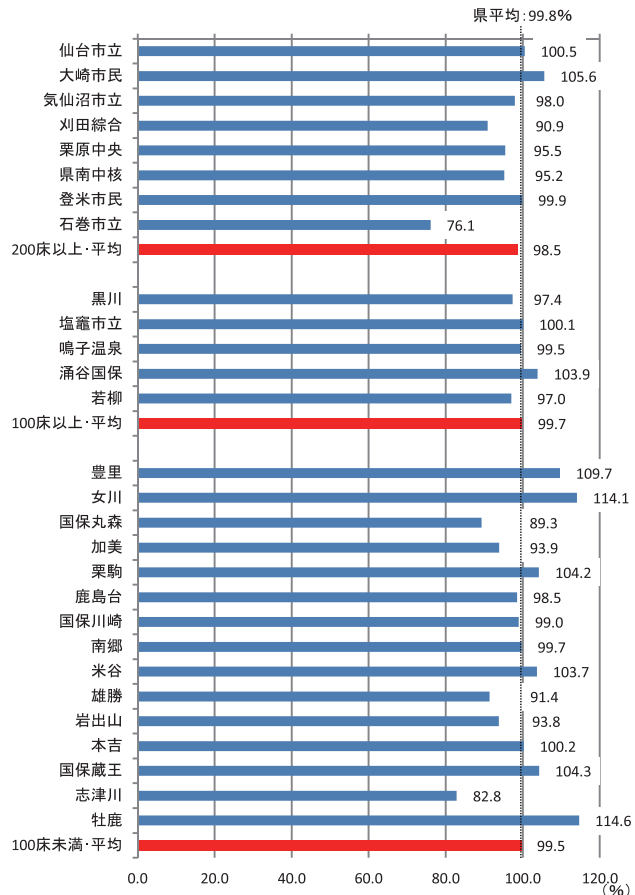
病 院 名		病床数				病床利用率		1日平均患者数		患者1人1日当たり 診療収入	
		合計	一般	療養	救急	一 般	療 養	入 院	外 来	入 院	外 来
		床	床	床	床	%	%	人	人	円	円
仙台市立病院		525	501	0	36	76.9		391	1,004	50,167	9,938
石 巻 市	石巻市立病院	206	206	0	10	0.0		0	51	0	15,496
	石巻市立雄勝病院	40	0	40	3		0.0	0	0	0	0
	石巻市立牡鹿病院	25	25	0	2	52.0		13	100	20,922	13,181
	小 計	271	231	40	15	5.6	0.0	13	151	20,922	13,920
塩竈市立病院		161	123	38	5	99.5	97.4	159	307	27,648	8,315
気 仙 沼 市	気仙沼市立病院	451	447	0	8	76.3		341	1,115	36,640	9,194
	気仙沼市立本吉病院	38	38	0	0	0.0		0	85	0	2,494
	小 計	489	485	0	8	70.3		341	1,200	36,640	8,629
登 米 市	登米市立登米市民病院	258	258	0	15	69.1		181	645	33,148	10,086
	登米市立米谷病院	49	49	0	2	79.7		39	242	23,130	10,576
	登米市立豊里病院	99	69	30	2	81.6	98.9	86	421	21,890	5,646
	小 計	406	376	30	19	72.8	98.9	306	1,308	28,703	8,746
栗 原 市	栗原市立栗原中央病院	300	260	40	10	66.7	67.7	200	419	33,661	8,280
	栗原市立若柳病院	120	90	30	5	79.9	90.6	99	204	25,412	8,573
	栗原市立栗駒病院	75	45	30	5	88.5	82.7	65	135	21,180	6,175
	小 計	495	395	100	20	72.2	79.0	364	758	29,201	7,985
大 崎 市	大崎市民病院本院	456	442	0	10	83.6		369	1,104	60,295	15,613
	大崎市民病院鳴子温泉分院	130	50	80	4	80.6	85.5	109	70	20,315	5,903
	大崎市民病院岩出山分院	40	40	0	2	81.2		32	136	20,940	5,398
	大崎市民病院鹿島台分院	70	40	30	2	96.0	92.6	66	197	21,029	5,648
	小 計	696	572	110	18	84.0	87.4	576	1,507	46,040	12,937
蔵王町国民健康保険蔵王病院		38	10	28	4	96.1	98.6	37	60	14,304	5,673
国民健康保険川崎病院		60	40	20	3	84.5	88.0	51	125	20,333	6,057
丸森町国民健康保険丸森病院		90	55	35	4	70.5	63.1	61	171	19,069	6,154
涌谷町国民健康保険病院		121	80	41	3	98.7	95.6	118	286	24,445	11,860
美里町立南郷病院		50	50	0	2	81.3		41	113	19,167	5,968
女川町立病院		98	50	48	4	28.6	0.0	14	148	28,278	7,319
公立志津川病院		38	26	12	0	76.2	90.1	31	203	21,129	7,776
公立刈田総合病院		308	300	0	10	64.0		192	511	37,625	10,018
公立黒川病院		170	110	60	3	70.4	74.6	122	210	29,713	15,026
公立加美病院		90	40	50	3	81.0	81.8	73	130	22,030	15,511
みやぎ県南中核病院		300	300	0	28	82.0		246	630	51,320	12,158
県平均(病床数は県計)		4,406	3,744	612	185	72.0	75.6	128	328	36,789	10,112

(2) 経営指標比較

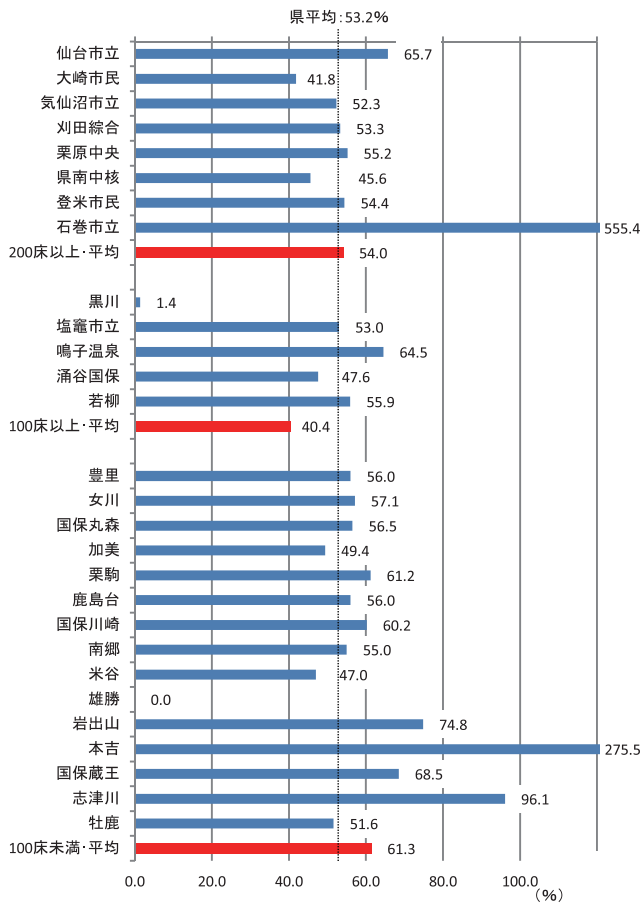
実質流動資産(不良債務)比率



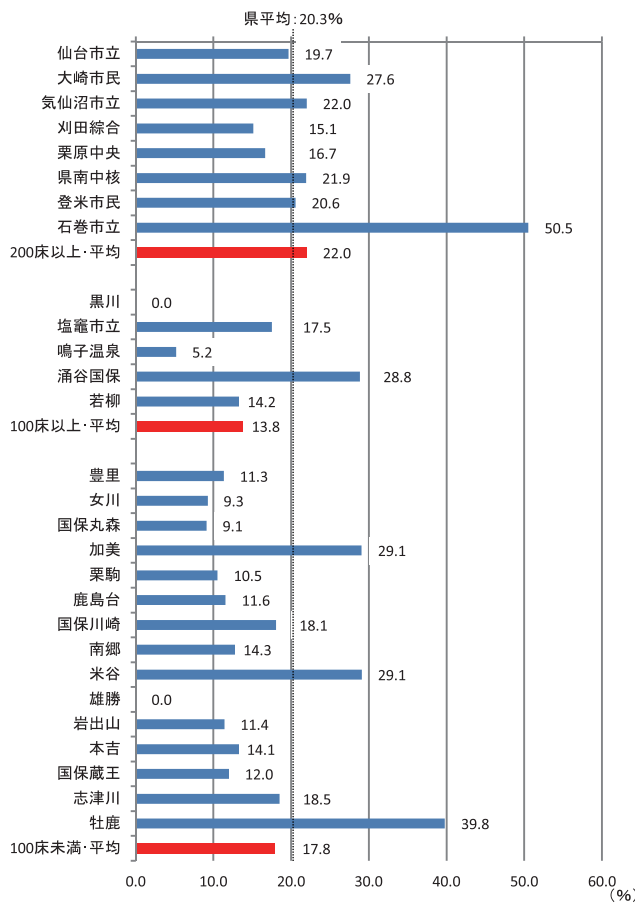
経常収支比率



職員給与比率



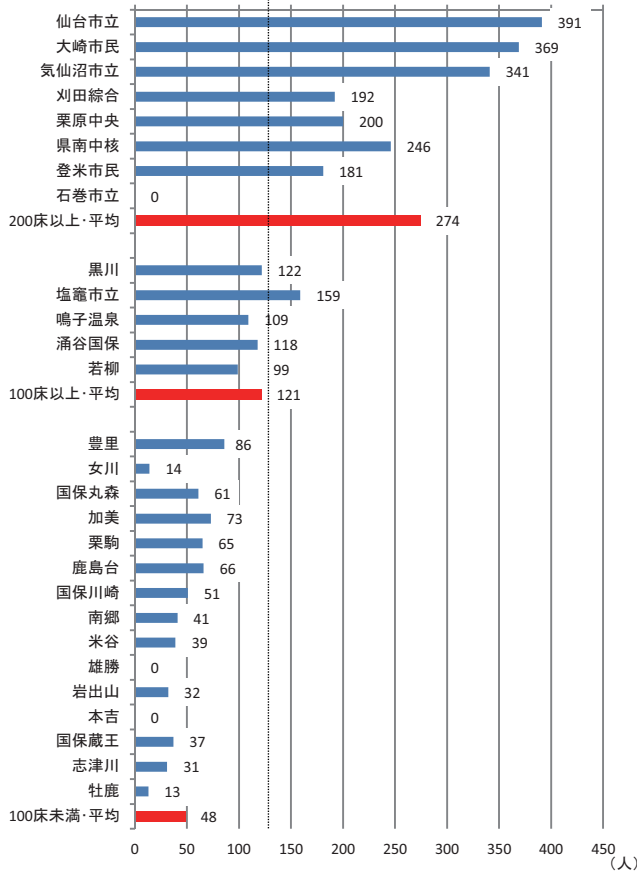
材料費比率



(注) 公立黒川病院は、指定管理者制度により運営している。

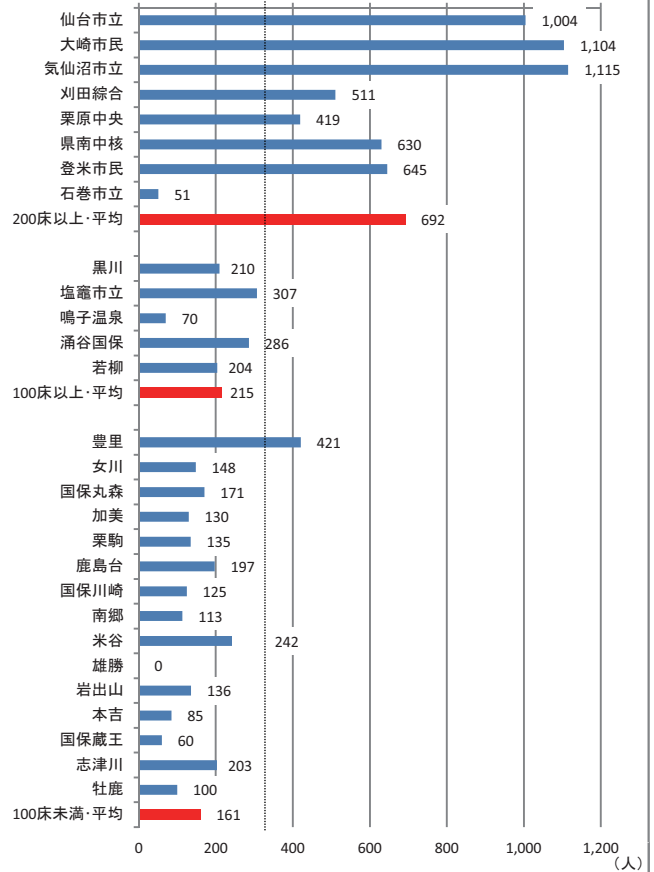
1日平均入院患者数

県平均:128人



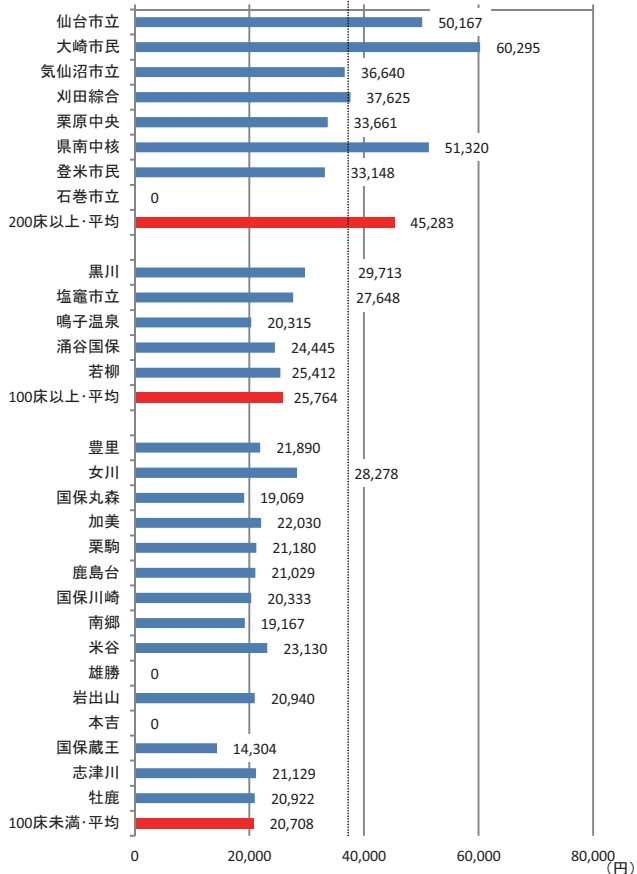
1日平均外来患者数

県平均:328人



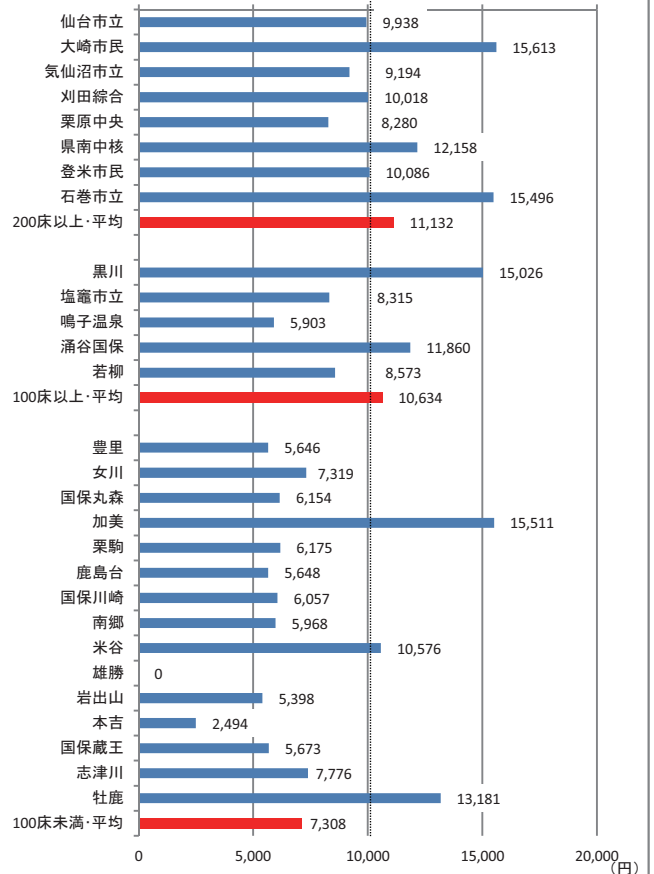
患者1人1日当たり入院収入

県平均:36,789円



患者1人1日当たり外来収入

県平均:10,112円



<経営指標の算出方法>

① 経常収支比率

$$\text{経常収支比率 (\%)} = \text{経常収益} \div \text{経常費用} \times 100$$

② 医業収支比率

$$\text{医業収支比率 (\%)} = \text{医業収益} \div \text{医業費用} \times 100$$

③ 実質流動資産比率

$$\text{実質流動資産比率 (\%)} = \text{実質流動資産} \div \text{医業収益} \times 100$$

流動資産－流動負債－翌年度繰越財源＝実質流動資産としている。

不良債務比率

$$\text{不良債務比率 (\%)} = \text{不良債務} \div \text{医業収益} \times 100$$

流動負債－(流動資産－翌年度繰越財源)＝不良債務といい、一般的に資金不足額を表す。

④ 職員給与費比率

$$\text{職員給与費比率 (\%)} = \text{職員給与費} \div \text{医業収益} \times 100$$

⑤ 材料費比率

$$\text{材料費比率 (\%)} = \text{材料費} \div \text{医業収益} \times 100$$

⑥ 病床利用率

$$\text{病床利用率 (\%)} = \text{年延入院患者数} \div \text{年延病床数} \times 100$$

⑦ 1日平均患者数

$$\text{入院(人)} = \text{年延入院患者数} \div \text{入院診療日数}$$

$$\text{外来(人)} = \text{年延外来患者数} \div \text{外来診療日数}$$

⑧ 患者1人1日当たり診療収入

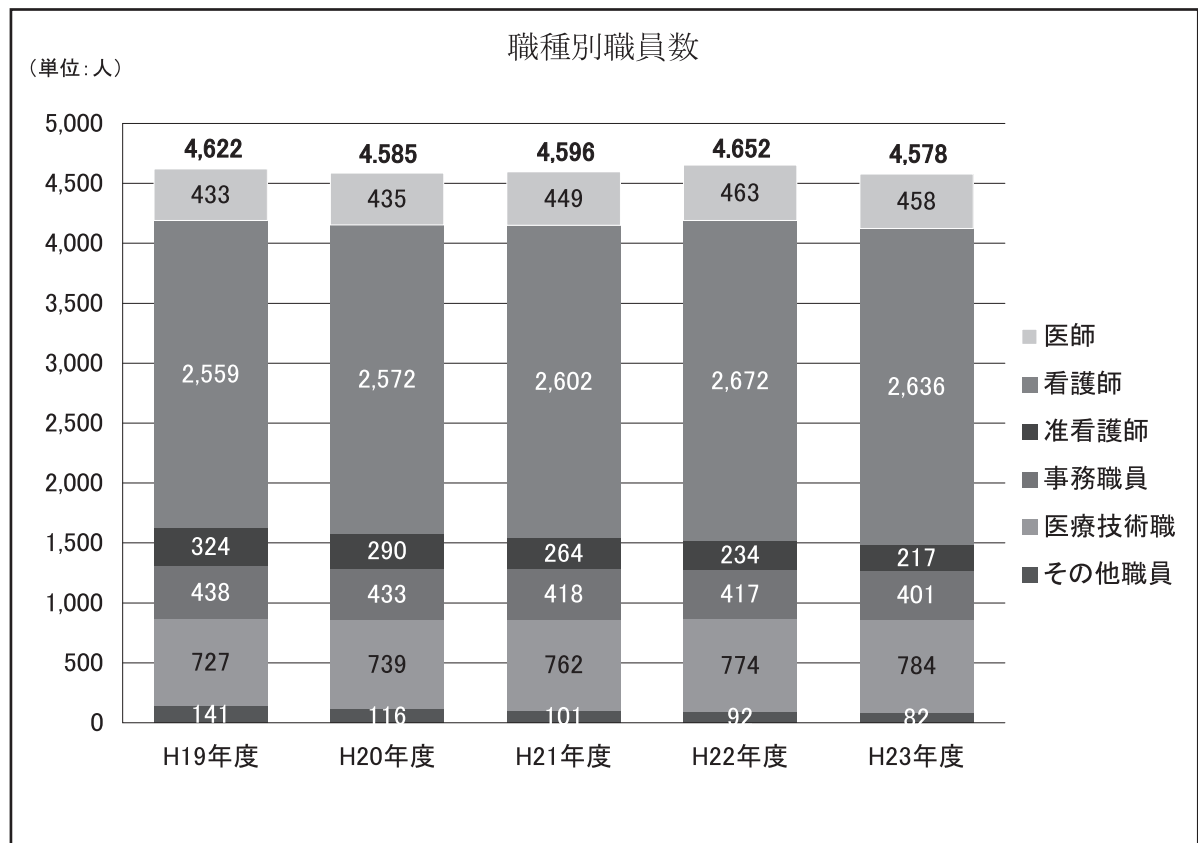
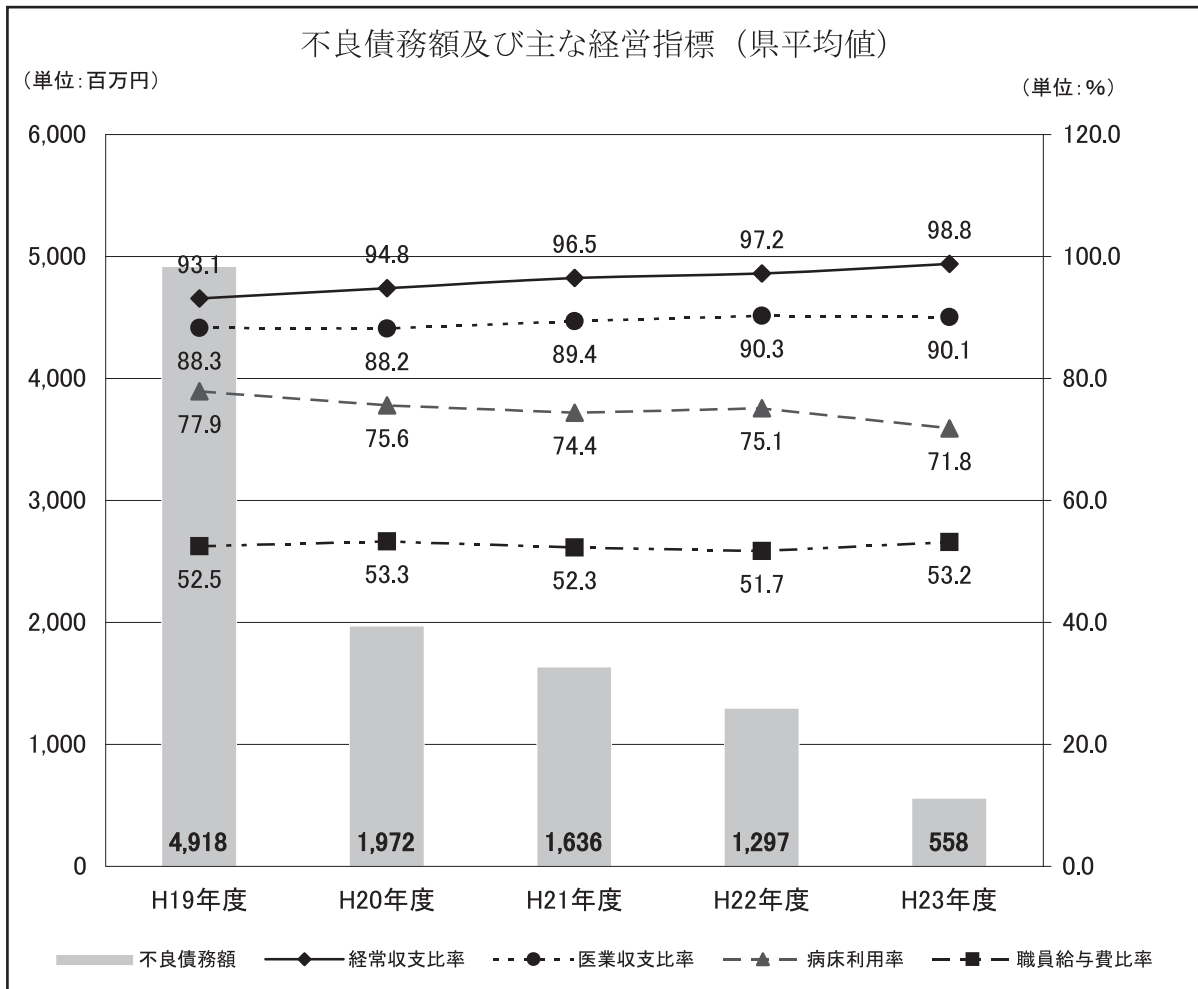
$$\text{入院(円)} = \text{入院収益} \div \text{年延入院患者数}$$

$$\text{外来(円)} = \text{外来収益} \div \text{年延外来患者数}$$

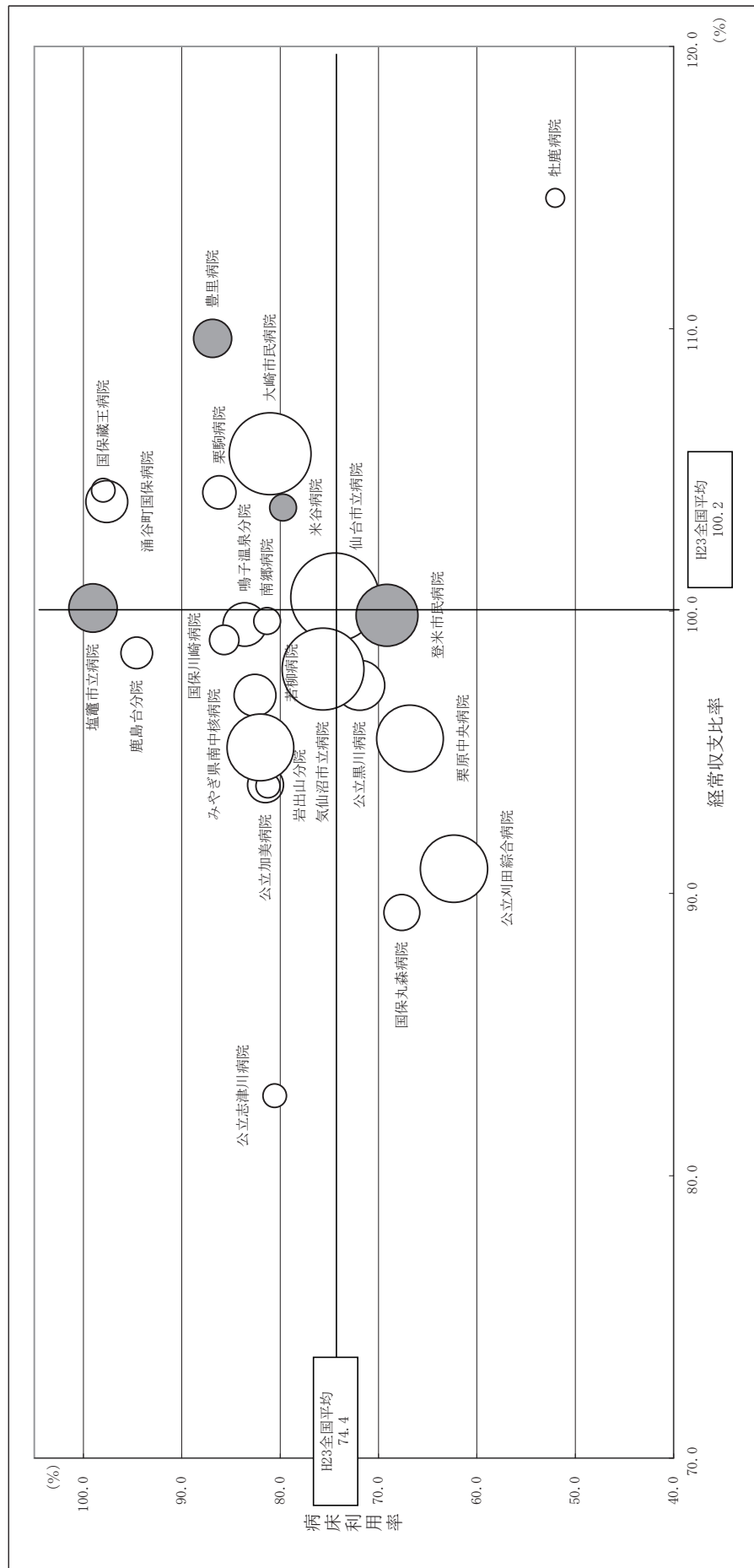
<病院事業に係る類似団体分類>

病床数(全病床)	該当病院(病床数順)	備考
200床以上	仙台市立、大崎市民、気仙沼市立、刈田総合、栗原中央、みやぎ県南中核、登米市民、石巻市立	8病院
100床以上200床未満	黒川、塩竈市立、鳴子温泉、涌谷国保、若柳	5病院
100床未満	豊里、女川、国保丸森、加美、栗駒、鹿島台、国保川崎、南郷、米谷、雄勝、岩出山、本吉、国保蔵王、志津川、牡鹿	15病院

(3) 経営指標の推移



■ H 2 3 病院事業決算 経営指標分布図（経常収支比率、病床利用率（全病床）、病床数（全病床））



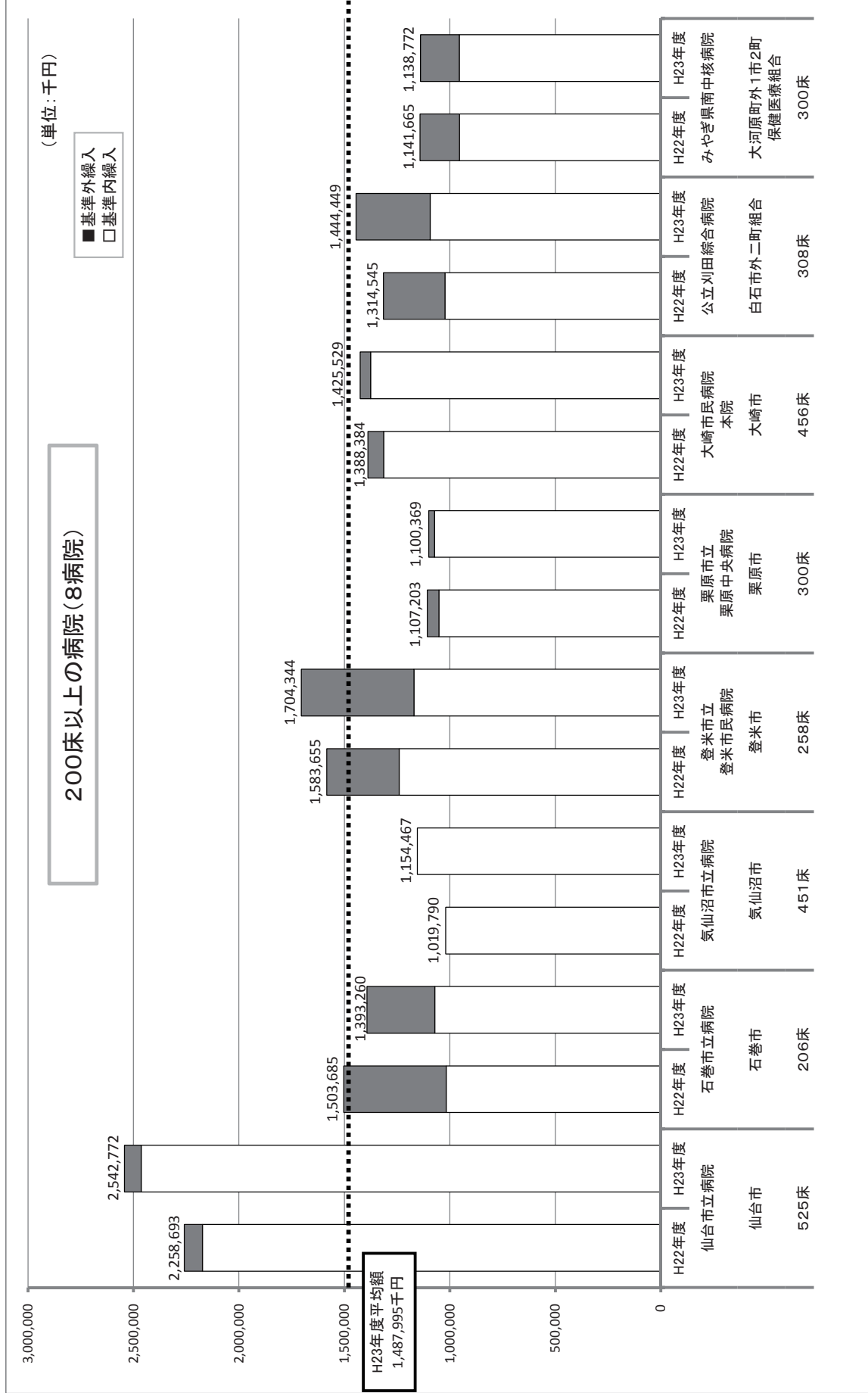
● (塗りつぶし) は不良債務が発生している病院事業の設置病院

■ 病床数 (○の大きさを表す指標は、これまでの「職員給与費比率」から「病床数」に変更しています)

病院名	石巻市立病院	雄勝病院	雄勝病院	杜鹿病院	杜鹿病院	塩蘆市立病院	塩蘆市立病院	気仙沼市立病院	気仙沼市立病院	本吉病院	本吉病院	登米市立病院	登米市立病院	米谷病院	米谷病院	豊里病院	豊里病院	栗駒病院	栗駒病院	若柳病院	若柳病院	栗駒病院	栗駒病院	大崎市民病院	大崎市民病院	鳴子温泉分院	鳴子温泉分院
病床数	525	206	40	40	25	161	161	451	451	38	38	258	258	49	49	99	99	120	120	75	75	456	456	130	130		
病床利用率	40	70	38	38	60	90	90	121	121	50	50	98	98	38	38	308	308	170	170	90	90	300	300				

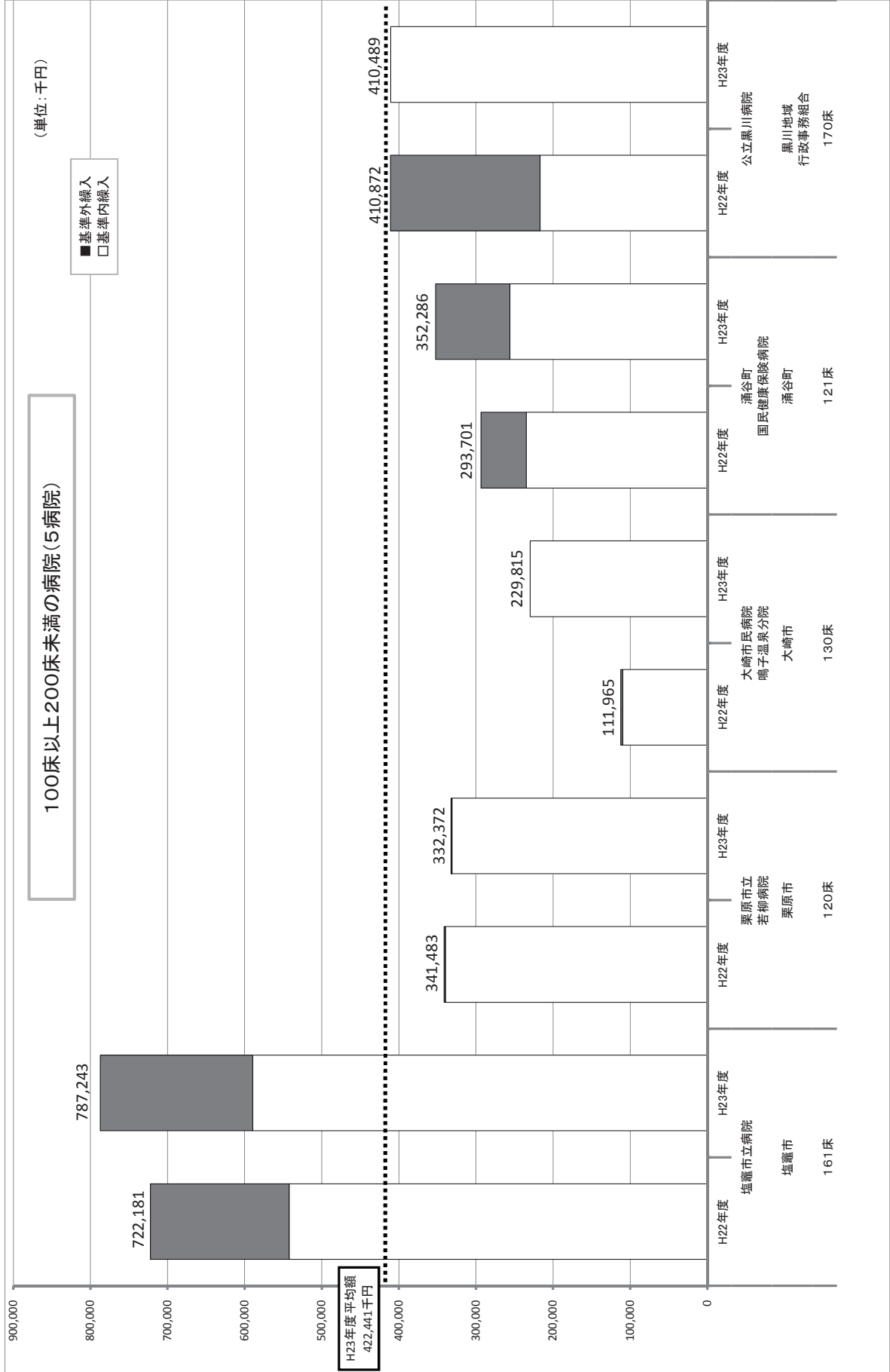
※石巻市立病院、雄勝病院、本吉病院及び女川町立病院は、入院診療を休止又は縮小しているため掲載していない

病院事業に係る繰入金の状況 (病院規模別)



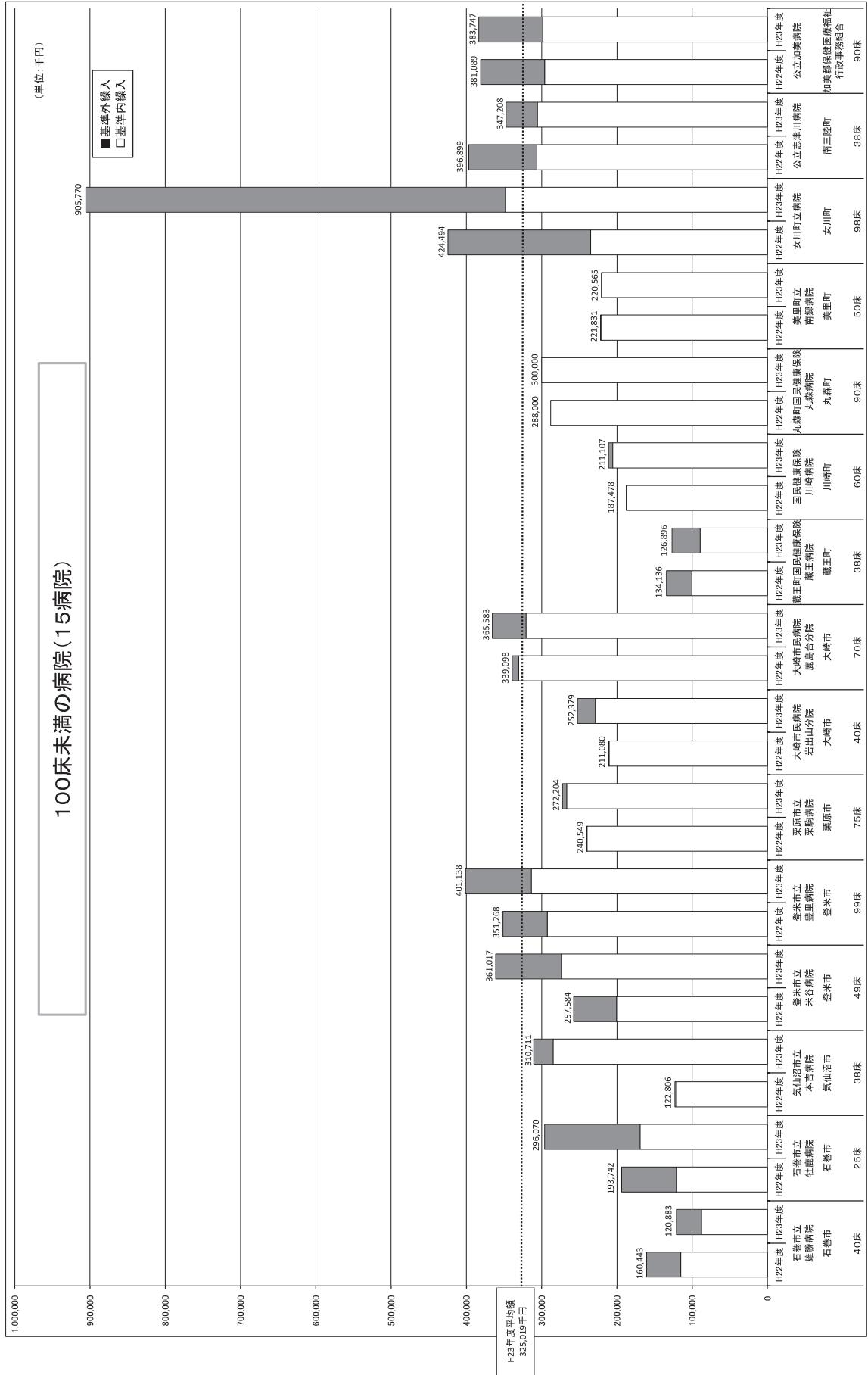
※ 平成23年度平均額は、県内の200床以上の病院における繰入金を平均したものであり、繰入額の過不足を示すものではない。

病院事業に係る繰入金の状況（病院規模別）



※ 平成23年度平均額は、県内の100床以上200床未満の病院における繰入金を平均したものであり、繰入額の過不足を示すものではない。

病院事業に係る繰入金の状況（病院規模別）



※ 平成23年度平均額は、県内の100床未満の病院における繰入金を平均したものであり、繰入額の過不足を示すものではありません。

公立病院改革プランに係る状況（経営の効率化の主な目標数値）

平成19年12月24日に総務省が公表した公立病院改革ガイドラインを踏まえ、各団体において「公立病院改革プラン」を策定しましたが、そのうち「経営の効率化の主な目標数値」の平成23年度数値について、目標値と実績値を表に整理しました。

なお、各団体においては、公立病院改革プランの実施状況を概ね年1回以上点検・評価・公表することとしています。

【平成23年度】

（単位：％）

団体名	病院名	経常収支比率			職員給与費 対医業収益比率			病床利用率					
		改革 プラン	実 績	増減	改革 プラン	実 績	増減	改革プラン		実 績		増減	
								一般	療養	一般	療養	一般	療養
石巻市	石巻市立病院	100.2	76.1	▲ 24.1	48.6	555.4	506.8	78.5	—	0.0	—	—	—
	石巻市立雄勝病院	100.7	91.4	▲ 9.3	65.3	(注)	—	—	92.5	—	0.0	—	—
	石巻市立牡鹿病院	97.6	114.6	17.0	52.6	51.6	▲ 1.0	60.0	—	52.0	—	▲ 8.0	—
	計	100.0	86.7	▲ 13.3	50.7	210.4	159.7	78.9	52.0	5.6	0.0	—	—
塩竈市	塩竈市立病院	100.4	100.1	▲ 0.3	56.0	53.0	▲ 3.0	97.3		99.0		1.7	
気仙沼市	気仙沼市立病院	98.9	98.0	▲ 0.9	51.2	52.3	1.1	85.4	—	75.6	—	▲ 9.8	—
	気仙沼市立本吉病院	100.0	100.2	0.2	65.0	275.5	210.5	94.0	—	0.0	—	—	—
登米市	登米市民病院	96.7	99.8	3.1	56.7	59.8	3.1	86.3	—	69.1	—	▲ 17.2	—
	登米市立米谷病院	102.9	103.7	0.8	52.0	54.0	2.0	87.8	—	79.7	—	▲ 8.1	—
	登米市立豊里病院	105.6	109.6	4.0	64.8	64.9	0.1	84.5		86.8		2.3	
	計	100.0	102.3	2.3	57.0	60.0	3.0	86.0		74.7		▲ 11.3	
栗原市	栗原市立栗原中央病院	100.3	95.5	▲ 4.8	50.7	55.2	4.5	84.0	60.0	66.7	67.7	▲ 17.3	7.7
	栗原市立若柳病院	102.3	97.0	▲ 5.3	51.5	55.9	4.4	92.2	93.3	79.9	90.6	▲ 12.3	▲ 2.7
	栗原市立栗駒病院	95.0	104.2	9.2	60.5	61.2	0.7	91.1	90.0	88.5	82.7	▲ 2.6	▲ 7.3
	計	100.0	97.0	▲ 3.0	52.3	56.2	3.9	86.8	77.3	72.2	79.0	▲ 14.6	1.7
大崎市	大崎市民病院本院	102.8	105.6	2.8	41.7	41.8	0.1	86.0	—	81.0	—	▲ 5.0	—
	大崎市民病院鳴子温泉分院	86.7	99.5	12.8	65.5	64.5	▲ 1.0	72.0	79.5	80.6	85.5	8.6	6.0
	大崎市民病院岩出山分院	98.3	93.8	▲ 4.5	65.1	74.8	9.7	49.5	0.0	81.2	0.0	31.7	0.0
	大崎市民病院鹿島台分院	90.9	98.5	7.6	55.8	56.0	0.2	95.8	92.2	96.0	92.6	0.2	0.4
	計	100.4	104.2	3.8	45.3	45.0	▲ 0.3	81.6	68.4	79.1	66.8	▲ 2.5	▲ 1.6
蔵王町	蔵王町国民健康保険蔵王病院	103.1	104.3	1.2	77.7	68.5	▲ 9.2	80.0	95.0	96.1	98.6	16.1	3.6
川崎町	国民健康保険川崎病院	97.1	99.0	1.9	61.1	60.2	▲ 0.9	80.0		85.7		5.7	
丸森町	丸森町国民健康保険丸森病院	90.0	89.3	▲ 0.7	54.0	56.5	2.5	83.0		67.6		▲ 15.4	
涌谷町	涌谷町国民健康保険病院	103.2	103.9	0.7	48.0	47.6	▲ 0.4	93.8	92.7	98.7	95.6	4.9	2.9
美里町	美里町立南郷病院	100.6	99.7	▲ 0.9	58.7	55.0	▲ 3.7	82.0	—	81.3	—	▲ 0.7	—
南三陸町	公立志津川病院	100.3	82.8	▲ 17.5	62.1	96.1	34.0	86.8	98.0	76.2	90.1	▲ 10.6	▲ 7.9
白石市外二町組合	公立刈田総合病院	90.1	90.9	0.8	53.6	53.3	▲ 0.3	70.4	—	64.0	—	▲ 6.4	—
黒川地域行政事務組合	公立黒川病院	94.9	97.4	2.5	1.1	1.6	0.5	74.0		71.9		▲ 2.1	
加美郡保健医療福祉行政事務組合	公立加美病院	95.3	93.9	▲ 1.4	48.4	49.4	1.0	90.0	90.0	81.0	81.8	▲ 9.0	▲ 8.2
大河原町外1市2町保健医療組合	みやぎ県南中核病院	91.3	95.2	3.9	58.7	55.4	▲ 3.3	84.3	—	82.0	—	▲ 2.3	—

この表は、各団体が公立病院改革プランに掲げた主な目標数値のうち、すべての団体において設定した3項目を実績値と対比したもの。また、一部数値に地方公営企業決算状況調査と異なる数値があるが、これは改革プラン策定時に同調査とは異なる考え方で目標数値を設定したためである。

（注）石巻市立雄勝病院の病床利用率は、東日本大震災に伴う診療休止のため算出できない。

（注）蔵王町国民健康保険蔵王病院は、改革プランが平成22年度で終了しているため、改革プラン欄は平成22年度値である。