

県民意識調査分析シート

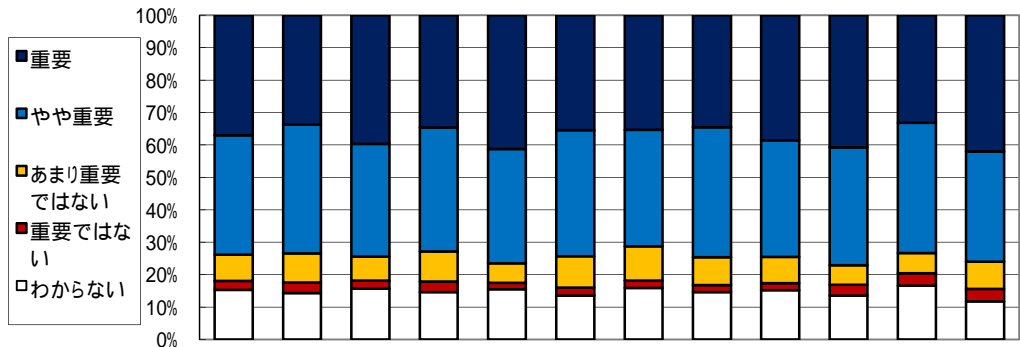
政策 7

施策 15

調査実施年度 平成22年度

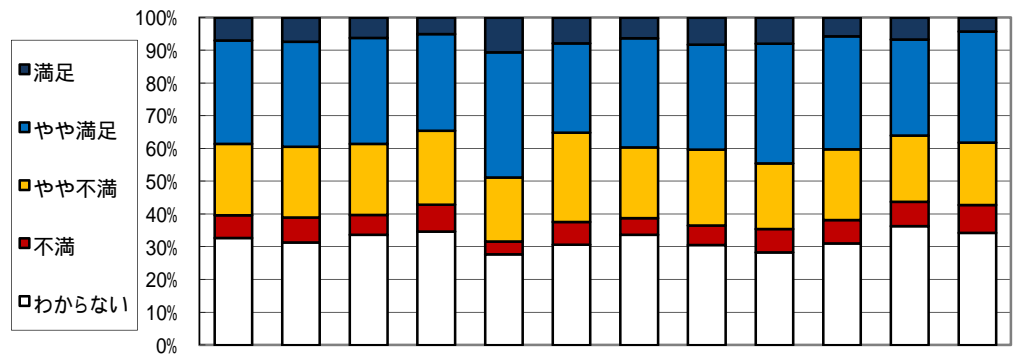
施策名 着実な学力向上と希望する進路の実現

(1) 施策の重視度



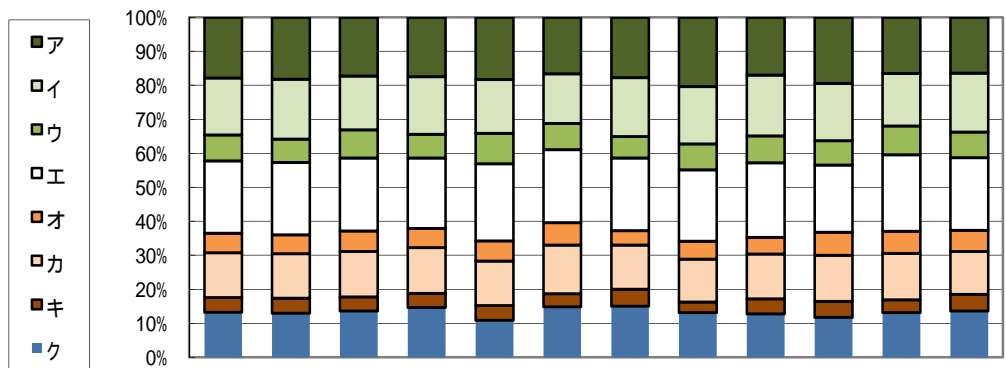
| 回答(重視度), 単位: % | 全体 | 性別 | | 年代別 | | 圏域別 | | | | | | |
|----------------|-------|------|------|-------|-------|------|------|------|------|------|------|--------|
| | | 男 | 女 | 65歳未満 | 65歳以上 | 仙南 | 仙台 | 大崎 | 栗原 | 登米 | 石巻 | 気仙沼・本吉 |
| 重 要 | 37.0 | 33.7 | 39.7 | 34.7 | 41.2 | 35.4 | 35.3 | 34.5 | 38.5 | 40.8 | 33.2 | 42.0 |
| や や 重 要 | 36.7 | 39.7 | 34.7 | 38.2 | 35.3 | 38.8 | 36.0 | 40.1 | 35.9 | 36.3 | 40.2 | 34.0 |
| あまり重要ではない | 8.1 | 9.0 | 7.4 | 9.3 | 6.0 | 9.7 | 10.5 | 8.6 | 8.1 | 6.0 | 6.2 | 8.4 |
| 重 要 で は な い | 2.8 | 3.3 | 2.5 | 3.3 | 2.0 | 2.5 | 2.3 | 2.2 | 2.2 | 3.4 | 3.9 | 3.8 |
| わ か ら な い | 15.3 | 14.3 | 15.7 | 14.6 | 15.5 | 13.5 | 15.9 | 14.6 | 15.2 | 13.5 | 16.6 | 11.8 |
| 調査回答者数(人) | 1,905 | 889 | 957 | 1,237 | 600 | 237 | 258 | 267 | 270 | 267 | 259 | 238 |

(2) 施策の満足度



| 回答(満足度), 単位: % | 全体 | 性別 | | 年代別 | | 圏域別 | | | | | | |
|----------------|-------|------|------|-------|-------|------|------|------|------|------|------|--------|
| | | 男 | 女 | 65歳未満 | 65歳以上 | 仙南 | 仙台 | 大崎 | 栗原 | 登米 | 石巻 | 気仙沼・本吉 |
| 満 足 | 6.9 | 7.3 | 6.2 | 5.0 | 10.6 | 7.8 | 6.3 | 8.2 | 7.9 | 5.7 | 6.6 | 4.2 |
| や や 満 足 | 31.6 | 32.1 | 32.3 | 29.5 | 38.2 | 27.3 | 33.3 | 32.1 | 36.6 | 34.5 | 29.3 | 33.9 |
| や や 不 満 | 21.8 | 21.5 | 21.7 | 22.6 | 19.6 | 27.3 | 21.6 | 23.1 | 20.0 | 21.6 | 20.3 | 19.1 |
| 不 満 | 7.0 | 7.7 | 6.0 | 8.2 | 3.9 | 6.9 | 5.1 | 6.0 | 7.2 | 7.2 | 7.4 | 8.5 |
| わ か ら な い | 32.7 | 31.3 | 33.7 | 34.7 | 27.8 | 30.7 | 33.7 | 30.6 | 28.3 | 31.1 | 36.3 | 34.3 |
| 調査回答者数(人) | 1,878 | 878 | 943 | 1,225 | 587 | 231 | 255 | 268 | 265 | 264 | 256 | 236 |

(3) 優先すべき項目(施策の方向)の割合



| 回答(優先すべき項目,複数回答) 単位:% | | 全体 | 性別 | | 年代別 | | 圏域別 | | | | | | |
|--------------------------|---|-------|-------|-------|-------|-------|------|------|------|------|------|------|--------|
| | | | 男 | 女 | 65歳未満 | 65歳以上 | 仙南 | 仙台 | 大崎 | 栗原 | 登米 | 石巻 | 気仙沼・本吉 |
| ア | 様々な社会活動や仕事,職業等の体験を通じて,児童生徒が主体的に学ぶ姿勢や将来の目標に向かって努力する態度を養う取組 | 17.8 | 18.2 | 17.2 | 17.4 | 18.2 | 16.6 | 17.7 | 20.3 | 16.9 | 19.4 | 16.5 | 16.4 |
| イ | 豊かな心情や学ぼうとする意欲,健全な生活を送る態度など学ぶ土台の形成を目指した,学校教育を受ける時期までの幼児教育・保育の充実 | 16.7 | 17.6 | 15.8 | 17.0 | 15.8 | 14.6 | 17.3 | 16.8 | 17.9 | 16.9 | 15.4 | 17.3 |
| ウ | 家庭学習に関する啓発や自習環境の整備など,児童生徒の学習習慣づけの取組 | 7.7 | 6.8 | 8.3 | 6.9 | 9.0 | 7.7 | 6.3 | 7.7 | 7.9 | 7.2 | 8.5 | 7.5 |
| エ | 子どもたちの理解が進むような授業ができるよう,教員の教科指導力を上げたり,小学校・中学校・高等学校が連携を強化する取組 | 21.2 | 21.3 | 21.4 | 20.7 | 22.6 | 21.5 | 21.4 | 20.9 | 22.0 | 19.8 | 22.5 | 21.4 |
| オ | 学習状況調査などによる子どもたちの学力定着状況の把握・分析と確かな学力定着に向けた取組 | 5.8 | 5.6 | 6.0 | 5.7 | 6.0 | 6.6 | 4.2 | 5.3 | 4.9 | 6.8 | 6.5 | 6.2 |
| カ | 子どもたちの進路選択能力を育てるための指導体制の充実と,教員が進路指導するための能力・技能の向上 | 13.2 | 13.1 | 13.4 | 13.4 | 13.0 | 14.3 | 13.0 | 12.6 | 13.1 | 13.6 | 13.6 | 12.6 |
| キ | 地域の進学指導等の拠点となる高等学校での取組の充実とその成果の普及 | 4.3 | 4.4 | 4.1 | 4.2 | 4.4 | 3.9 | 5.0 | 3.1 | 4.5 | 4.7 | 3.8 | 4.9 |
| ク | 社会の変化に対応した教育(情報通信技術を活用した教育・国際化に対応した教育・環境教育など) | 13.3 | 13.0 | 13.7 | 14.7 | 10.9 | 14.9 | 15.1 | 13.2 | 12.8 | 11.8 | 13.2 | 13.7 |
| 回答数累計 | | 4,761 | 2,125 | 2,499 | 3,064 | 1,541 | 610 | 637 | 636 | 687 | 723 | 612 | 597 |

各属性に関して無記入などの欠損値があるため,属性ごとと全体とでは合計数が一致しないことがあります。
 比率については,小数点2位以下を四捨五入して算出しているため,合計が100%にならないことがあります。