

宮城県精神保健福祉センター所報

第45号

2017

宮城県精神保健福祉センター

発刊にあたって

今年4月から宮城県精神保健福祉センター所長を拝命いたしました小原聡子です。平成28年度所報の報告と併せて一言ご挨拶を申し上げます。

平成28年度は4月の熊本地震において、県にとって初めて他県へ宮城DPATを派遣し、約1ヶ月半にわたり支援を行いました。東日本大震災において多数のご支援をいただいた受援の経験に加え、隊員の多くはこれまで様々な立場で被災者支援に携わってきた方々であり、今回はその経験が生かされた活動であったと思っております。当センターでも調整本部への協力のほか、保健師2名、看護師1名を派遣しました。今後も医療機関や関係団体等と連携・協力のもと宮城県DPAT体制整備の充実を図っていきたいと考えております。

ひきこもり対策ではひきこもり地域支援センターとして個別相談、家族会のほか、人材育成と地域のネットワークづくりを目指し、平成28年度から各圏域に出向いた支援者研修を実施しています。また、当事者の居場所支援としてフリースペース（試行事業）を実施するとともに、当センター精神科デイケア（思春期～青年期対象）とも連携して、回復の段階に合わせた支援を行っております。

自死対策では自死対策推進センター（H29年4月 自死予防情報支援センターから改称）として相談、支援者研修、啓発事業等を行っており、電話相談は徐々に増加してきております。一方で緊急度の高いケースへの他機関と連携した危機介入や経済的困窮等の多問題を抱える相談者を専門支援に繋ぐケースも出てきており、関係機関とのネットワークの重要性を実感しているところです。

依存症対策については、現在は通常業務の中での相談や技術的助言に留まっておりますが、今後はみやぎ心のケアセンターと連携した被災沿岸地域におけるアルコール関連問題への対応や刑の一部執行猶予制度による薬物依存症者の支援の充実等に努めていく必要があると考えております。

震災から6年が過ぎ、復興は確実に進んでおりますが、いまだ不自由な避難生活を強いられている方々もおりますし、地域コミュニティの高齢化や過疎化が進む中、復興住宅に移られた方や自主再建された方々についても引き続きメンタルヘルスのリスクが懸念されております。また、各事業を通して見えてきた課題は被災沿岸地域のみならず、内陸部においても共通していると感じているところです。そのため、当センターは、震災後の被災者支援として引き続きみやぎ心のケアセンターと連携していくとともに、特にひきこもり対策、自死対策、依存症対策を重点に進めていくことを通して県民の心の健康づくりに取り組んでまいります。

地域精神保健福祉分野においては課題が山積していますが、三次機関として市町村や保健所に頼られる精神保健福祉センターとなるよう、職員一同一層業務に取り組んでいきたいと考えております。今後とも皆様方の益々のご支援、ご協力を賜りますよう心よりお願い申し上げます。

平成29年12月

宮城県精神保健福祉センター
所長 小原 聡子

目 次

第1 組織・事務事業の概要（平成29年度）

- 1 組織の概要・・・・・・・・・・・・・・・・・・・・・・・・ 1
- 2 事務事業の概要・・・・・・・・・・・・・・・・・・・・ 2

第2 精神保健福祉センター事業概要（平成28年度）

- 1 技術指導及び技術援助活動・・・・・・・・・・・・ 3
- 2 教育研修・・・・・・・・・・・・・・・・・・・・・・ 4
- 3 調査研究・・・・・・・・・・・・・・・・・・・・・・ 6
- 4 広報普及活動・・・・・・・・・・・・・・・・・・・・ 6
- 5 自立支援医療（精神通院）及び精神障害者保健福祉手帳・・・・・・・・ 6
- 6 精神医療審査会・・・・・・・・・・・・・・・・・・・・ 7
- 7 組織の育成・・・・・・・・・・・・・・・・・・・・・・ 7
- 8 精神保健福祉相談・・・・・・・・・・・・・・・・・・・・ 8
- 9 アルコール関連問題に関する相談指導事業・・・・・・・・・・・・ 1 2
- 1 0 思春期関連問題相談事業・・・・・・・・・・・・・・ 1 3
- 1 1 心の健康づくり推進事業・・・・・・・・・・・・・・ 1 4
- 1 2 精神科外来診療・・・・・・・・・・・・・・・・・・・・ 1 5
- 1 3 デイケア事業・・・・・・・・・・・・・・・・・・・・・・ 1 7
- 1 4 ひきこもり地域支援センター事業・・・・・・・・・・・・ 2 0
- 1 5 自死予防情報センター事業・・・・・・・・・・・・・・ 2 4

第3 精神保健福祉関係資料（平成28年度）

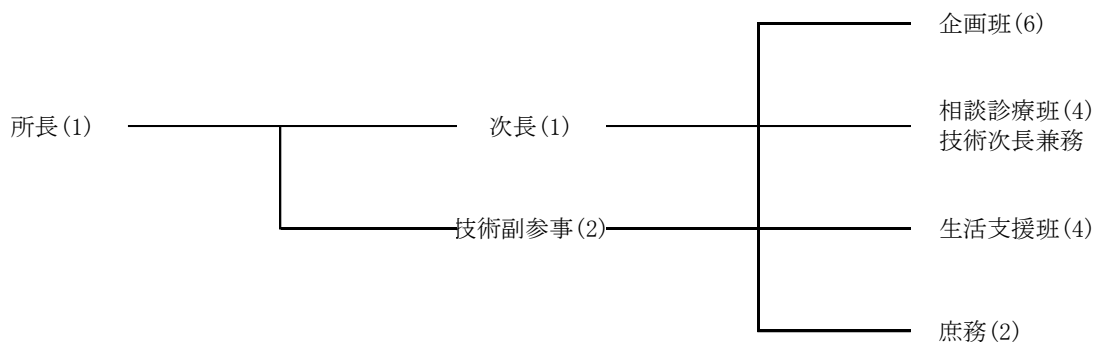
- 1 県内医療施設の状況・・・・・・・・・・・・・・・・・・・・ 2 7
- 2 精神保健福祉法に基づく申請通報処理状況・・・・・・・・・・・・ 3 3
- 3 自立支援医療（精神通院医療）及び精神障害者保健福祉手帳概況・・・・・・・・ 3 5
- 4 保健所精神保健福祉活動状況・・・・・・・・・・・・・・・・ 3 6

第1 組織・事務事業の概要（平成29年度）

1 組織の概要

- (1) 名称 宮城県精神保健福祉センター
- (2) 所在地 大崎市古川旭5丁目7-20
- (3) 管轄 宮城県（仙台市を除く）
- (4) 設置の目的
 県民の心の健康の保持増進、精神障害の予防、適切な精神医療の促進、社会復帰の促進及び自立と社会経済活動への参加の促進を図るため、総合的に精神保健福祉対策を推進していくことを目的とする。
- (5) 組織推移
 - ・昭和43年 6月 総合福祉センター(仙台市青葉区)内に「宮城県精神衛生センター」を設置
 - ・昭和63年 7月 精神保健法施行に伴い、「宮城県精神保健センター」と改称
 - ・昭和63年12月 宮城県精神衛生審議会答申「地域精神保健活動のあり方について」において、総合精神保健センターの設置を提言
 - ・平成 6年 4月 上記審議会建議「精神保健センターの持つべき機能」及び「整備すべき社会資源について」を提言
 - ・平成 7年 7月 精神保健及び精神障害者福祉に関する法律（精神保健福祉法）施行に伴い、「宮城県精神保健福祉センター」と改称
 - ・平成 8年 6月 精神保健福祉センター整備検討委員会・同作業部会の設置
 - ・平成 8年11月 「（仮称）総合精神保健福祉センター構想」策定
 - ・平成13年 4月 古川市（現在の大崎市）に新築移転。新たに診療機能（外来診療・デイケア）と社会復帰施設（援護寮や生活支援センター）を併設
 - ・平成26年 1月 「宮城県ひきこもり支援センター」を開設
 - ・平成27年 6月 「宮城県自死予防情報センター」を開設
 - ・平成29年 4月 「宮城県自死予防情報センター」から「宮城県自死対策推進センター」に改称

(6) 組織体制（H29.4.1現在）



(7) 職種別職員（H29.4.1現在）

医師	保健師	心理	作業療法士	精神保健福祉士	看護師	事務	計
2	4	2	2	1	4	4	20
					その他	非常勤職員	3
						臨時職員	1

2 事務事業の概要

精神保健福祉に関する総合的専門技術機関として、次の業務を担当している。

- (1) 企画立案 関係機関等に対し、専門的な立場から精神保健福祉に関する提案意見具申等を行う。
- (2) 技術指導及び援助 保健福祉事務所及び関係機関に対し、専門的な立場から指導と援助を行う。
- (3) 教育研修 保健福祉事務所及び関係機関の職員に対し、専門的研修を実施する。
- (4) 調査研究 精神保健諸問題の調査研究の実施と精神保健福祉関係の統計や関係資料の収集を行う。
- (5) 広報普及活動 一般県民に対して、精神保健福祉の知識や精神障害の正しい知識の普及啓発を図る。
- (6) 自立支援医療（精神通院）及び精神障害者保健福祉手帳 精神障害者の医療及び福祉を充実するため、自立支援医療（精神通院）の認定及び精神障害者保健福祉手帳の交付を行う。
- (7) 精神医療審査会 宮城県精神医療審査会における医療保護入院者入院届、定期病状報告書、退院等請求書の審査等を行う。
- (8) 組織の育成 地域精神保健福祉活動の向上を図るため、地域住民参加による組織的な活動が行われるように、関係団体等の育成に努める。
- (9) 精神保健福祉相談 来所や電話による心の健康相談、精神医療に関する相談、さらにアルコール、薬物、思春期等の特定相談を含め、精神保健福祉全般の相談を実施する。
- (10) 精神科外来診療 センターにおける診療機能の一環として、外来診療を実施する。
- (11) デイケア事業 センターにおける診療機能の一環として、回復途上にある思春期・青年期の精神障害者の方に対してデイケア療法を実施し、社会参加の促進を図る。
- (12) ひきこもり対策 ひきこもりに関する相談、家族会を実施し、当事者の自立を促す。また、人材育成のため関係機関の職員に対し研修等を実施する。
- (13) 自死対策 自死対策推進センターを設置し、相談のほか市町村、県関係機関職員等への技術支援及び自死対策に関する研修会、普及啓発、ネットワーク構築等により、自死対策に取り組む。

第2 精神保健福祉センター事業実績（平成28年度）

1 技術指導及び技術援助活動

保健福祉事務所及び関係機関に対し専門的立場から指導と援助を行った。

(1) 保健福祉事務所に対する援助

内 容	保健福祉事務所												
	仙 南	仙 台			北 部	北 部 (栗原)	東 部	東 部 (登米)	気 仙 沼	県	仙 台 市	他 県	計
		塩 釜	岩 沼	黒 川									
老人精神保健	1	0	0	0	1	1	0	0	1	0	0	0	4
社会復帰	4	3	4	0	9	3	4	4	1	4	0	0	32
アルコール	0	0	1	0	0	0	1	0	0	0	0	0	1
薬物	0	0	0	0	0	0	0	0	0	0	0	0	0
思春期保健	0	0	0	0	0	0	0	2	0	1	0	0	3
心の健康づくり	0	1	0	1	1	0	2	3	10	1	0	0	18
ひきこもり	0	0	0	0	1	0	8	1	9	1	0	0	20
自殺関連	0	0	0	0	0	8	3	3	1	3	0	0	18
犯罪被害	0	0	0	0	0	0	0	0	0	0	0	0	0
その他	1	3	3	2	5	3	8	1	5	11	0	0	37
計	6	7	8	3	17	15	26	14	27	21	0	0	133
(再掲)事例検討	0	0	0	0	0	0	3	0	0	0	0	0	3
(再掲)事業推進会議	2	3	1	1	3	2	11	1	11	12	0	0	45
(再掲)災害関連	0	0	0	0	0	0	2	0	1	3	0	0	6

(2) その他の機関に対する技術援助

内 容	市 町 村	医 療 施 設	福祉			その他					計
			介護 保険 施設 等	障害 者 支 援 施設	社会 福祉 施設	教育 機 関 等	産 業 (労働)	司 法 関 係	学 生 教 育 ・ 実 習	そ の 他	
老人精神保健	4	1	0	0	0	0	0	0	0	2	7
社会復帰	44	18	1	13	2	3	1	13	0	11	106
アルコール	2	1	0	0	0	0	0	1	0	2	6
薬物	0	2	0	0	1	2	0	2	0	3	10
思春期保健	1	2	0	0	0	6	0	1	0	2	12
心の健康づくり	34	9	1	10	2	2	3	3	0	27	91
ひきこもり	11	2	1	1	1	16	1	3	0	18	54
自殺関連	19	4	0	2	0	0	1	4	0	14	44
犯罪被害	0	0	0	0	0	1	1	1	0	2	5
その他	26	22	0	2	3	14	5	10	0	31	113
計	141	61	3	28	9	44	12	38	0	112	448
(再掲)震災関連	4	3	0	0	0	1	0	0	0	9	17

2 教育研修

研修名	対象	目的	内容	開催日	参加人数
精神保健福祉基礎講座 I	市町村・保健福祉事務所等関係職員，精神科医療機関・相談支援事業所等で新しく精神障害者の相談支援に従事する職員	精神障害に関する基礎知識や支援について習得し，精神障害者の理解を深め，より良い支援の提供を目指すとともに地域で活動するための連携の強化を図る。	内容：①「精神保健福祉法について」 講師：当センター 技術主査 長谷 諭 ②「精神障害者保健福祉手帳及び自立支援医療(精神通院)について」 講師：当センター 主幹 齋藤 真理 ③「精神障害の基礎知識」 講師：当センター 技術副参事兼技術次長 小原 聡子 ④「精神障害者の理解と支援について」 講師：当事者 原田 幾世 氏・渡邊 秀憲 氏 ⑤グループワーク「お互いの活動を知ろう」 場所：大崎合同庁舎	平成 28 年 5月13日 (月)	87名
精神保健福祉基礎講座 II	同上	相手の気持ちや状況に寄り添った面接が実践できるよう，面接の意義や重要性を確認し，傾聴等基本姿勢を習得する。	内容：「相談支援のための面接技術について」講義及び演習 講師：みやぎ心のケアセンター副センター長 山崎剛氏 みやぎ心のケアセンター石巻地域センター桑島由美氏 場所：精神保健福祉センター	6月30日 (木)	69名
精神保健福祉実践講座 I	市町村・保健福祉事務所等関係職員，精神科医療機関・相談支援事業所等職員	精神障害者のニーズを的確に把握し支援に繋ぐため，アセスメントについて学ぶ。	内容：「アセスメント技術とケース検討会の進め方」 講師：大正大学心理社会学部臨床心理学科 近藤直司氏 場所：宮城県自治会館	8月31日 (水)	60名
精神保健福祉実践講座 II	相談支援事業所等職員	青年期・成人期のパーソナリティ障害について理解を深め，よりよい支援につなげる。	内容：「パーソナリティ障害の理解と対応について」 ～感情調節困難の理解と支援～ 講師：長谷川メンタルヘルス研究所所長 遊佐安一郎氏 場所：宮城県自治会館	8月17日 (水)	89名
精神保健福祉実践講座 III		支援困難・拒否のある「変わらない」ハイリスク者への動機付け面接法について学ぶ。	内容：「動機付け面接法」 講師：成増厚生病院 診療部長 後藤 恵氏 場所：精神保健福祉センター	12月2日 (金)	52名
地域移行研修	市町村・保健福祉事務所等関係職員，精神科医療機関・相談支援事業所等職員	入院中の精神障害者の病状安定後の早期退院と地域生活の定着を目指し，関係職員の支援技術向上を図る。	講義：「医療と福祉の連携～ニューロングステイを生まないために」 講師：特定非営利活動法人じりつ代表理事 岩上洋一 氏 フロアディスカッション・グループワーク 助言者： 岩上洋一 氏 場所：気仙沼保健福祉事務所	12月8日 (木)	35名
思春期問題研修会	市町村・保健福祉事務所関係職員，高等学校教諭，警察関係職員等	ネット依存の知識と対応に基礎的な理解を深める。	内容：「若者のネット依存とその支援」 講師：久里浜医療センター 院長 樋口 進 氏 場所：宮城県自治会館	8月18日 (木)	80名
薬物関連問題研修	市町村，保健所，精神科医療機関，相談支援事業所等関係職員	薬物乱用未然防止や啓発強化とともに当事者及びその家族への支援体制充実のため，薬物依存に関する知識と相談技術を学ぶ。	内容：①「当事者，家族を孤立させない～繋がる支援～」 講師：医療法人東北会 東北会病院リハビリ支援部部长：大和田 誠子氏 ②「当事者の語る回復と支援～今日一日を大切に生きる～」 講師：NPO法人仙台ダルク・グループ仙台ダルク代表 飯室 勉氏・当事者1名 場所：精神保健福祉センター	11月30日 (水)	36名

研修名	対象	目的	内容	開催日	参加者数
地域自死対策研修会	市町村・保健福祉事務所関係職員、消防・警察関係職員、精神科医療機関職員、救急告示医療機関職員等	自殺未遂者の実態及び支援対策について学び、自殺未遂者支援の強化につなげる。	講義:「自殺対策の基本的な枠組みと関係機関の役割と連携について」 講師:国立精神・神経医療研究センター精神保健研究所 自殺総合対策推進センター 所長 本橋 豊 氏 場所:宮城県行政庁舎	平成 29 年 2 月 16 日 (木)	87 名
若年者メンタルヘルス対策研修会	市町村・保健所等関係職員、高等学校教諭・養護教諭等、スクールカウンセラー、大学健康管理室等担当者、若年者支援機関関係職員等	若年者自殺対策の必要性及び具体的な対策について学び実践活動に活かす。	講義:「若者の自死予防～若者の居場所づくりとその方法～」 講師:ヘルスプロモーション推進センター代表(医師) 岩室 紳也 氏 場所:TKPガーデンシティ仙台勾当台	12 月 22 日 (水)	60 名
自死遺族支援シンポジウム ※自死遺族支援連絡会主催	自死遺族、市町村・保健所・教育・その他自死遺族支援に関わる関係職員、関心のある一般県民	自死遺族当事者や支援者を取り巻く現状の問題点について理解する。	内容:「自死遺族を取り巻く法的問題」 第 1 部 講演「自死遺族の法律問題」 講師:司法書士 斎藤幸光氏 第 2 部 講演:宮城県自死遺族支援連絡会各団体活動報告 コーディネーター:当センター技術副参事兼技術次長 小原聡子 助言者:司法書士 斎藤幸光氏 話題提供者:仙台わかちあいのつどい藍の会代表 田中幸子氏 東北希望の会代表(過労死・過労死自死遺族とサポーターの会 前川珠子氏 仙台的のちの電話 小田島佳子氏 仙台グリーフケア研究会代表 滑川明男氏 場所:仙台市シルバーセンター	12 月 2 日 (金)	40 名
災害時こころのケア研修会 ※みやぎ心のケアセンター共	市町村・保健福祉事務所関係職員	災害時の対応について、支援者の専門性の向上を図るとともに WHO 版心理的応急措置について学ぶ。	講義・グループワーク「サイコロジカル・ファーストエイドについて」 講師:TELL 東京英語いのちの電話講師 荻原かおり氏 みやぎ心のケアセンター地域支援部長 福地成氏 場所:宮城県自治会館	11 月 11 日 (金)	22 名
ひきこもり支援関係者研修 I	市町村・保健福祉事務所関係職員、高等学校関係職員、相談支援事業所・民間支援機関等関係職員等	ひきこもりについての理解を深めるとともに支援関係者間の連携を図る。	講義:「ひきこもりの理解と支援」 講師:当センター 技術副参事兼技術次長 水本 有紀 講義「家族・当事者の立場から」 講師: 当事者及び家族 場所: I 岩沼市あいプラザ II 大崎合同庁舎	I 10 月 19 日 (水)	59 名
ひきこもり支援関係者研修 II				II 11 月 18 日 (金)	63 名

3 調査研究

地域精神保健福祉活動を推進するために、精神保健の諸問題を調査研究するとともに、精神保健福祉に関する統計及び資料を収集整備した。

(1) 東北・北海道ブロック精神保健福祉センター所長会研究協議会

「ひきこもり地域支援センターにおけるひきこもり相談の取組と課題」

「平成 28 年熊本地震」発生に伴う災害派遣精神医療チーム（DPAT）派遣活動調査について
※内容は所報 44 号掲載

(2) 所報 44 号発行，関係機関に配布，ホームページに掲載

4 広報普及活動

一般県民及び関係機関に対して精神保健福祉の知識の普及を図るために次のような活動を行った。

(1) 講話等

1) 広報課みやぎ出前講座「心の健康づくり～うつ病を中心に～」への講師派遣 5 回

2) 市町村や県機関等における講話への講師派遣 20 回（自死予防・ひきこもり支援対策関係除く）

(2) 「メンタルヘルスガイド ほっとする一（第 3 版）」のホームページへの公開

精神障害者とその家族が利用できる精神保健福祉制度やサービス，社会資源等をまとめ，ホームページ上で公開した。

5 自立支援医療（精神通院）及び精神障害者保健福祉手帳

精神障害者の医療及び福祉を充実するため，自立支援医療（精神通院）の支給認定及び精神障害者保健福祉手帳の交付を行った。

(1) 自立支援医療（精神通院）及び精神障害者保健福祉手帳審査会の開催

委員 10 人（うち県職員 3 人）

開催回数 24 回（月 2 回開催）

(2) 自立支援医療（障害者の日常生活及び社会生活を総合的に支援するための法律第 52 条）

申請者数 15,844 人 承認者数 15,830 人（うち 新規者数 1,487 人）

(3) 精神障害者保健福祉手帳（精神保健福祉法第 45 条）

申請者数 3,564 人 交付者数 3,550 人（うち 新規者数 622 人）

6 精神医療審査会

精神障害者に対して人権に配慮した適正な医療及び保護の確保を図るため、宮城県精神医療審査会における医療保護入院者入院届、定期病状報告書、退院等請求の審査等を行った。

区 分	件 数 等
精神医療審査会 委 員 19人 開催回数 全 体 会 1回 会長・班長会議 1回 合 議 体 24回	医療保護入院者入院届 1,684件 措置入院者定期病状報告書 13件 医療保護入院者定期病状報告書 894件 退 院 等 請 求 8件 合 計 2,599件
指定病院強化対策補助事業 医療保護入院届け及び定期病状報告書 に係る文書料	対象病院 23ヶ所 合 計 2,513件 7,539,000円

7 組織の育成

地域精神保健活動の向上を図るため、地域住民参加による組織的な活動が行われるように、以下の団体等の育成に努めた。

団体名	援助回数	主な支援内容	従事職員延人数
宮城県精神保健福祉協会	4	精神保健福祉大会の支援, 組織運営に関する支援	7
宮城県断酒会	22	組織育成支援	会場の提供
宮城県自死遺族支援連絡会	4	各団体の活動状況等情報交換, 連携体制づくりへの支援	10
みやぎ心のケアセンター	2	震災対応や組織運営等に関する支援	4
石巻地域不登校・ひきこもり支援ネットワーク	9	各団体の活動状況情報交換等, ネットワークづくりの支援	19

8 精神保健福祉相談

精神保健及び精神障害者福祉の相談・指導を行った。特に、複雑または困難な相談に対応した。さらに、アルコール・薬物・思春期等の特定相談を実施した。

(1) 来所相談

1) 年度別推移

	平成24年度	平成25年度	平成26年度	平成27年度	平成28年度
新規相談実件数	85	82	116	83	62
前年度からの継続実件数	25	31	35	43	43
合計（実件数）	110	113	151	126	105
相談者総数（延件数）	435	441	618	542	525

2) 性別・年齢別相談件数（実人数）

性別	年齢							
	15歳以下	16～19歳	20～29歳	30～39歳	40～49歳	50～59歳	60歳以上	計
男	2	4	18	18	13	1	1	57
女	0	6	21	12	5	3	1	48
計	2	10	39	30	18	4	2	105

3) 相談延べ件数

性別	年齢							
	15歳以下	16～19歳	20～29歳	30～39歳	40～49歳	50～59歳	60歳以上	計
男	5	15	123	61	57	2	1	264
女	0	76	125	39	12	8	1	261
計	5	91	248	100	69	10	2	525

4) 来所経路別相談件数 (実人数)

相談種別 来所経路	老人精神保健	社会復帰	アルコール関連	薬物関連	ギャンブル関連	思春期	心の健康づくり	うつ・うつ状態	摂食障害	てんかん	その他	計
自発的来所	0	3	1	0	2	3	17	7	0	0	12	45
家族や知人からの勧め	0	1	1	0	1	0	12	1	0	0	2	18
センターの電話相談から	0	0	0	0	0	0	1	0	0	0	0	1
医療機関からの紹介	0	0	1	1	0	0	8	0	0	0	5	15
保健所からの紹介	0	0	0	0	0	0	2	0	0	0	1	3
市町村からの紹介	0	0	0	0	0	2	1	0	0	0	1	4
教育機関からの紹介	0	0	0	0	0	2	2	0	0	0	0	4
その他の公的機関からの紹介	0	0	0	2	0	2	5	2	0	0	0	11
その他の機関からの紹介	0	0	0	0	0	1	1	0	0	0	2	4
計	0	4	3	3	3	10	49	10	0	0	23	105

5) 相談内容別相談件数 (実人数)

相談種別 相談内容	老人精神保健	社会復帰	アルコール関連	薬物関連	ギャンブル関連	思春期	心の健康づくり	うつ・うつ状態	摂食障害	てんかん	その他	計
心の不調	0	0	0	0	0	0	5	4	0	0	3	12
体の不調	0	0	0	0	0	0	1	0	0	0	1	2
家族の問題	a 家庭内暴力	0	0	0	0	0	4	0	0	0	0	4
	b DV	0	0	0	0	0	0	0	0	0	1	1
	c その他	0	0	0	0	0	11	3	0	0	3	17
子育て・介護の問題	0	0	0	0	0	0	0	0	0	0	0	0
対人関係の問題	0	0	0	1	0	0	5	0	0	0	0	6
生活・仕事・経済的な問題	0	1	0	0	0	0	7	1	0	0	4	13
学校の問題	0	0	0	0	0	5	0	0	0	0	0	5
依存症の問題	a アルコール関連	0	0	3	0	0	0	0	0	0	0	3
	b 薬物問題	0	0	0	2	0	0	0	0	0	0	2
	c ギャンブル関連	0	0	0	0	3	0	0	0	0	0	3
	d その他	0	0	0	0	0	0	0	0	0	1	1
非行・反社会的行動	0	0	0	0	0	0	0	0	0	0	0	0
病気・治療について	0	0	0	0	0	0	0	2	0	0	5	7
自立・社会参加の問題	0	2	0	0	0	4	16	0	0	0	4	26
その他	0	1	0	0	0	1	0	0	0	0	1	3
計	0	4	3	3	3	10	49	10	0	0	23	105

6) 保健福祉事務所別相談件数（実人数）

管轄	相談種別	老人精神保健	社会復帰	アルコール関連	薬物関連	ギャンブル関連	思春期	心の健康づくり	うつ・うつ状態	摂食障害	てんかん	その他	計	割合%
仙南		0	0	0	0	0	0	0	1	0	0	1	2	1.9%
塩釜	釜	0	0	0	0	1	0	3	0	0	0	0	4	3.8%
	沼	0	0	0	0	0	0	1	0	0	0	1	2	1.9%
	川	0	0	0	0	1	0	5	0	0	0	1	7	6.7%
大崎		0	4	2	2	1	5	25	7	0	0	14	60	57.1%
栗原		0	0	0	0	0	2	6	1	0	0	3	12	11.4%
石巻		0	0	0	1	0	1	3	1	0	0	0	6	5.7%
登米		0	0	1	0	0	2	4	0	0	0	2	9	8.6%
気仙沼		0	0	0	0	0	0	0	0	0	0	1	1	1.0%
仙台市		0	0	0	0	0	0	1	0	0	0	0	1	1.0%
その他		0	0	0	0	0	0	1	0	0	0	0	1	1.0%
計		0	4	3	3	3	10	49	10	0	0	23	105	100%

7) 年度末における転帰

処遇	相談種別	老人精神保健	社会復帰	アルコール関連	薬物関連	ギャンブル関連	思春期	心の健康づくり	うつ・うつ状態	摂食障害	てんかん	その他	計
終了		0	4	2	2	3	6	23	4	0	0	13	57
次年度へ継続		0	0	1	1	0	4	26	6	0	0	10	48
計		0	4	3	3	3	10	49	10	0	0	23	105

(2) 電話相談

1) 性別・年齢別相談件数（延件数）

相談対象者	年齢	15歳以下	16～19歳	20～29歳	30～39歳	40～49歳	50～59歳	60歳以上	年齢不詳	計	合計
	一般電話	男	1	9	9	16	9	7	2	78	
	女	4	14	12	7	14	4	7	81	143	
	不明	4	3	2	2	0	0	0	25	36	
こころの相談電話	男	9	14	87	322	89	171	24	292	1,008	3,213
	女	9	23	74	118	276	388	213	491	1,592	
	不明	1	0	0	0	0	0	1	611	613	
合計		28	63	184	465	388	570	247	1,578	3,523	3,523

2) 職業別・年齢別相談件数（延件数）

※()は震災に関する相談の再掲

職業	年齢									計
	15歳以下	16～19歳	20～29歳	30～39歳	40～49歳	50～59歳	60歳以上	年齢不詳		
学 生	25(1)	48	25	3	1	0	0	1	103(1)	
会 社 員	0	0	33(1)	42(1)	47(1)	142	4	142(1)	410(4)	
自 営 業	0	0	1	4	5	2	5	11	28(0)	
ア ル バ イ ト ・ パ ー ト	0	0	11	127	13	63(1)	6	44	264(1)	
主 婦	0	0	8	29	155(3)	141	150(2)	121(1)	604(6)	
そ の 他	1	0	8	53	7	4	0	19	92(0)	
無 職	1	11	89	174	104(1)	206(6)	66(1)	138(2)	789(10)	
不 明	1	4	9	33(2)	56	12(2)	16(1)	1,102(5)	1,233(10)	
計	28(1)	63	184(1)	465(3)	388(5)	570(9)	247(4)	1,578(9)	3,523(32)	

3) 相談種別ごとの電話のかけ手（延件数）

※()は震災に関する相談の再掲

相談種別 かけ手	老人精神保健	社会復帰	アルコール関連	薬物関連	ギャンブル関連	思春期	心の健康づくり	うつ・うつ状態	摂食障害	てんかん	その他	計
本 人	2	14	13(1)	5	7	25(1)	1,644(12)	212(5)	4	2	1,292(11)	3,220(30)
家 族	5	2	11	5	4	34	69	16	0	1	77(1)	224(1)
知 人	1	0	4	1	0	0	9	3	0	0	6	24(0)
そ の 他	0	2	2	4	0	10	21(1)	3	0	0	13	55(1)
計	8(0)	18(0)	30(1)	15(0)	11(0)	69(1)	1,743(13)	234(5)	4	3	1,388(12)	3,523(32)

4) 相談種別による処遇内訳件数（延件数）

※()は震災に関する相談の再掲

相談種別 処遇内容	老人精神保健	社会復帰	アルコール関連	薬物関連	ギャンブル関連	思春期	心の健康づくり	うつ・うつ状態	摂食障害	てんかん	その他	計
助 言 指 導	7	14	19(1)	6	4	47(1)	1,654(13)	218(4)	4	1	1,302(12)	3,276(31)
来 所 予 約	0	1	1	4	2	5	8	3(1)	0	0	5	29(1)
医 療 機 関 紹 介	0	0	4	2	4	5	19	3	0	0	13	50(0)
そ の 他 の 機 関 紹 介	1	3	6	3	1	12	62	10	0	2	68	168(0)
計	8(0)	18(0)	30(1)	15(0)	11(0)	69(1)	1,743(13)	234(5)	4(0)	3(0)	1,388(12)	3,523(32)

9 アルコール関連問題に関する相談指導事業

(1) 来所相談（精神保健福祉相談のうちアルコール関連問題の相談を再掲）

1) 性別・来談者別相談件数（実人数）

区分 性別	本人のみ	本人及び 家族	家族のみ	関係者 及び家族	計
男	0	0	2	0	2
女	1	0	0	0	1
計	1	0	2	0	3

2) 性別・年齢別相談件数（実人数）

年齢 性別	～19歳	20～29歳	30～39歳	40～49歳	50～59歳	60歳以上	計
男	0	0	1	0	0	1	2
女	0	0	0	1	0	0	1
計	0	0	1	1	0	1	3

3) 年度末における転帰（実人数）

処遇 性別	助言・終了	継続	計
男	2	0	2
女	0	1	1
計	2	1	3

1 0 思春期関連問題相談事業

(1) 来所相談（精神保健福祉相談のうち思春期関連問題の相談を再掲）

1) 性別・来談者別相談件数（実人数）

区分 性別	本人が 本来	本人及び が所 本家	本人及び 関係 者	家族及び 関係 者	家族のみ	関係者 のみ	計
男	0	2	0	0	4	0	6
女	0	2	0	0	2	0	4
計	0	4	0	0	6	0	10

2) 性別・来談者別相談件数（延件数）

区分 性別	本人が 本来	本人及び が所 本家	本人及び 関係 者	家族及び 関係 者	家族のみ	関係者 のみ	計
男	0	3	0	0	17	0	20
女	0	24	0	0	13	0	37
計	0	27	0	0	30	0	57

3) 相談内容別相談経過（実人数）

相談内容 処遇	心の 不調	体の 不調	家族の 問題	対人 関係の 問題	生活・仕 事・経済	学校の 問題	依存症 の問題	非行・ 反社会 的行動	病気・ 治療に ついて	自立・社 会参加	その他	計
終了	0	0	0	0	0	3	0	0	0	2	1	6
継続	0	0	0	0	0	2	0	0	0	2	0	4
計	0	0	0	0	0	5	0	0	0	4	1	10

1 1 心の健康づくり推進事業

環境の変化や複雑化などに伴い、ストレスなどによるうつ病等の精神疾患が増大しているため、昭和62年11月から相談窓口を設置し、県民の精神的健康の保持増進に努めた。

(1) 心の健康ダイヤル

1) 相談種別ごとの電話のかけて (延件数) ※()は震災に関する相談の再掲

種別 かけ手	老人精神保健	社会復帰	アルコール関連	薬物	ギャンブル関連	思春期	心の健康づくり	うつ・うつ状態	摂食障害	てんかん	その他	計
本人	2	11	11(1)	3	5	25(1)	1,564(11)	201(4)	4	2	1,229(11)	3,057(28)
家族	3	1	5	3	1	15	41	14	0	0	53(1)	136(1)
知人	1	0	2	1	0	0	3	2	0	0	4	13(0)
その他	0	0	0	0	0	0	3	0	0	0	4	7(0)
計	6(0)	12(0)	18(1)	7(0)	6(0)	40(1)	1,611(11)	217(4)	4(0)	2(0)	1,290(12)	3,213(29)

2) 相談種別による処遇内訳件数 (延件数) ※()は震災に関する相談の再掲

種別 処遇内容	老人精神保健	社会復帰	アルコール関連	薬物	ギャンブル関連	思春期	心の健康づくり	うつ・うつ状態	摂食障害	てんかん	その他	計
傾聴・助言	5	11	13(1)	5	4	32(1)	1,565(11)	206(4)	4	1	1,234(12)	3,080(29)
医療機関紹介	0	0	3	0	2	2	7	2	0	0	7	23(0)
関係機関紹介	1	1	2	2	0	6	39	9	0	1	49	110(0)
来所相談	0	0	0	0	0	0	0	0	0	0	0	0(0)
計	6(0)	12(0)	18(1)	7(0)	6(0)	40(1)	1,611(11)	217(4)	4(0)	2(0)	1,290(12)	3,213(29)

1 2 精神科外来診療

センターにおける診療機能の一環として、外来診療を実施し、精神障害者の治療にあたった。(精神科デイケアを含む)

(1) 月別外来件数

		4月	5月	6月	7月	8月	9月	10月	11月	12月	1月	2月	3月	計
診療 日数 等	診療日数	18	18	20	19	16	18	17	17	17	17	17	17	211
	新患(実数)	0	1	1	0	2	0	0	3	0	0	0	1	8
	全診療件数(延)	170	161	170	185	179	169	136	176	173	169	173	162	2,023
検査 等	血液・尿検査	0	2	1	1	1	3	1	4	0	4	1	1	19
	院内処方箋	2	3	0	0	0	1	1	0	0	0	0	0	7
	院外処方箋	96	91	86	100	113	88	70	103	94	100	83	89	1,113

(2) 性別年代別新規外来患者件数(実人数:新患実数+前年度からの継続再来実数)

性別 \ 年齢	～19歳	20～29歳	30～39歳	40～49歳	50～59歳	60歳以上	計
男	1	13	16	7	4	6	47
女	5	22	16	11	8	2	64
計	6	35	32	18	12	8	111

(3) 性別年代別外来患者件数(延件数)

性別 \ 年齢	～19歳	20～29歳	30～39歳	40～49歳	50～59歳	60歳以上	計
男	2	264	204	106	50	57	683
女	51	737	267	139	133	13	1,340
計	53	1,001	471	245	183	70	2,023

(4) 保健福祉事務所別・年代別外来件数（実人数：新患実数＋前年度からの継続再来実数）

管 轄		年 齢		～19歳	20～29歳	30～39歳	40～49歳	50～59歳	60歳以上	計	割合(%)
		南	釜								
仙	南			0	0	0	0	0	0	0	0.0
塩釜	釜			0	0	3	0	0	0	3	2.7
	沼			0	0	0	0	0	0	0	0.0
	川			0	2	1	1	0	1	5	4.5
大	崎			4	26	17	12	8	7	74	66.7
栗	原			2	3	6	2	1	0	14	12.6
石	巻			0	1	0	0	0	0	1	0.9
登	米			0	3	4	2	3	0	12	10.8
気	仙	沼		0	0	0	0	0	0	0	0.0
仙	台	市		0	0	0	1	0	0	1	0.9
県	外			0	0	1	0	0	0	1	0.9
計				6	35	32	18	12	8	111	100.0

(5) 診断結果別・年代別外来件数（実人数：新患実数＋前年度からの継続再来実数）

診断名	年 齢		～19歳	20～29歳	30～39歳	40～49歳	50～59歳	60歳以上	計
	～19歳	20～29歳							
アルコール関連障害			0	0	0	0	0	0	0
精神作用物質による精神障害			0	0	0	0	0	0	0
統合失調症・統合失調症型障害			4	13	12	4	4	3	40
気分障害			1	9	11	11	7	3	42
神経症性障害			1	8	4	2	1	1	17
摂食障害			0	1	1	0	0	0	2
睡眠障害			0	0	0	0	0	1	1
人格及び行動障害			0	0	2	0	0	0	2
精神遅滞			0	1	0	0	0	0	1
青年期の行動・情緒の障害			0	2	2	0	0	0	4
脳器質性精神病			0	0	0	0	0	0	0
てんかん			0	1	0	0	0	0	1
その他			0	0	0	1	0	0	1
計			6	35	32	18	12	8	111

1.3 デイケア事業（再掲）

当センターのデイケアは、社会保険診療精神科デイ・ケア施設基準（大規模として平成13年4月1日認可され、平成29年1月1日から小規模に変更）に基づく施設である。

精神疾患を有する思春期・青年期の方を対象（年齢は16歳（義務教育終了者）から概ね35歳まで）とし、精神的な自立と自分らしさの獲得を目標に、集団療法のほか個人面接や家族面接も実施し、ひとりひとりの希望や目標に向けて支援を行った。

(1) 実施状況・参加者の状況

実施日数・回数			出席者	
			延べ	平均
174日 (前年 174日)			733人 (前年 594人)	4.2人 (前年 3.4人)
内 訳	デイケア	174回	177人	1.0人
	ショートケア	346回	556人	1.6人

前年度からの 継続登録者（人）	今年度 新規登録者（人）	今年度利用者 （人）	終了者 （人）	次年度 継続登録者（人）
18	5	21	6	17

(2) 利用者（登録者）の状況

1) 年齢区分

年齢 性別	19歳以下	20～24歳	25～29歳	30～34歳	35歳以上	計
男	0	1	4	3	0	8
女	2	5	7	1	0	15
計	2	6	11	4	0	23

2) 居住地区分

大崎圏域	栗原圏域	登米圏域	その他	計
14	3	3	3	23

3) 利用年数

平均 2.9年

1年未満	1年以上 3年未満	3年以上 5年未満	5年以上 8年未満	8年以上	計
5	9	4	4	1	23

4) 疾患分類

F 0	F 1	F 2	F 3	F 4	F 5	F 6	F 7	F 8	F 9	計
0	0	10	2	8	2	0	0	0	1	23

- F0 症状性を含む器質性精神障害
- F1 精神作用物質使用による精神及び行動の障害
- F2 統合失調症、統合失調型障害及び妄想性障害
- F3 気分（感情）障害
- F4 神経性障害、ストレス関連障害及び身体表現性障害
- F5 生理的障害及び身体的要因に関連した行動症候群
- F6 成人の人格及び行動の障害
- F7 精神遅滞
- F8 心理的発達の障害
- F9 小児期及び青年期に通常発症する行動及び情緒の障害、特定不能の精神障害

5) 紹介元

病院	診療所	センター付属 診療所	計
12	5	6	23

(3) 終了者の状況

	就職 復職	就労移行・ 継続事業 所	相談支援・ 地域活動 支援 センター	その他の 支援施設	就学 復学	家業 家事 (手伝い)	在宅	その他	計
男	1	0	0	0	0	0	2	0	3
女	0	1	0	1	0	0	0	1	3
計	1	1	0	1	0	0	2	1	6

(4) 面談・電話相談対応実績

利用者の支援については担当スタッフを設け、担当スタッフと定期的に面談の時間を設定しながら、デイケア利用の目的や動機付け、変化点の確認等を行っている。

面談相談（人）	電話相談（人）
延102（実20）	延24（実5）

(5) デイケアの内容

きめ細やかな支援を行うために、利用者（メンバー）の状況等に合わせたプログラムを毎月作成し、同世代での仲間作りの場、新しい体験や興味を広げる場、自身や自己肯定感の回復の場となるように実施した。プログラムのうち、美術及び音楽、調理プログラムは、外部講師を依頼し、また、デイケアスタッフ以外の職員を活用したプログラムや外出、イベントも定期的に組み込んだ。

プログラム	テーマ	回数
創作	美術	23（うち外部講師23）
	調理	15（うち外部講師9）
	ものづくり	5
	書道	3
表現	音楽	20（うち外部講師20）
	悩める若者の会	12
	グループミーティング・テーマトーク	13
	サロン・ドゥ・スタッフ（ゲーム等）	14
	外部講師との交流の会	1
	墨遊び	1
運動	太極拳	3（うち外部講師3）
	スポーツ	24
	バランスボール・ヨガ	6
	和太鼓	1
おしゃべり・交流	茶話会（音楽・DVD鑑賞）	7
	おしゃれ教室	7
学び	今さら聞けない疑問を出そう	12
	心理職から話を聞こう	9
	先輩の話を聞こう	2
話し合い	ミーティング	33
	〇〇〇を作って売ってみよう	8
	イベント企画会議	5
フリータイム	自主活動	63
	集中力 up time	43
外出・イベント	外出	9
	カラオケ	4
	季節の行事	5

1.4 ひきこもり地域支援センター事業

センター内に「宮城県ひきこもり地域支援センター」を設置し、ひきこもりに関する相談、家族会、研修などの事業を行った。また、仙台市内に南支所（「NPO法人わたげの会」に委託）を設置し、県南部の相談支援の充実を図った。

(1) ひきこもり地域支援センター活動実績（南支所を除く）

1) 来所相談

イ 相談件数

	平成26年度	平成27年度	平成28年度
新規相談実	29	22	15
継続相談実	20	29	27
合計(実件数)	49	51	42
相談者総数(延件数)	272	264	327

ロ 性別・来談者別相談件数（実人数）

性別 \ 区分	本人のみ	本人及び 家族	関係者 及び家族	計	
男	1	6	18	2	27
女	1	6	8	0	15
計	2	12	26	2	42

ハ 性別・年齢別相談件数（実人数）

性別 \ 区分	10代	20代	30代	40代	50代以	計
男	2	15	6	4	0	27
女	3	7	2	3	0	15
計	5	22	8	7	0	42

ニ 年度末における転帰（実人数）

性別 \ 処遇	助言・終了	継続	計
男	4	23	27
女	6	9	15
計	10	32	42

2) 電話相談

イ 性別・年齢別相談件数 (延件数)

性別 \ 年齢	10代	20代	30代	40代	50代以上	年不 齢詳	計
男	1	19	7	9	1	8	45
女	10	2	4	10	3	5	34
不明	1	0	0	0	0	11	12
合計	12	21	11	19	4	24	91

ロ 電話のかけ手 (延件数)

本人	家族	その他	計
22	55	14	91

ハ 処遇内訳件数 (延件数)

助言指導	来所予約	医療機関紹介	その他の 機 関 紹 介	計
48	15	1	27	91

3) 青年期 (ひきこもり) 家族会

ひきこもり等の問題を抱える家族を対象に家族会を実施した。会の前半は講話・勉強会、後半はグループに分かれ近況報告・情報交換を実施した。

	回 数	参加家族数	参加実件数	参加延件数
平成27年度	12	30	39	195
平成28年度	12	23	26	157

4) 研修会（再掲）

ひきこもり等支援を行う関係者を対象にひきこもり法海と支援についての研修会を行った。

研修名	対象	内容	開催期日・場所	参加人数
ひきこもり等支援関係者研修Ⅰ	市町村・保健福祉事務所等行政機関関係職員，高等学校関係職員，相談支援事業所・民間支援機関等関係職員	①講話「ひきこもりの理解と家族支援」 講師：当センター 技術副参事兼技術次長 水本有紀 ②講話「家族の立場から」 講師：家族2名 ③講話「当事者の立場から ～当事者数名と談話形式で～」 講師：当事者1名	平成28年 10月19日（水） 岩沼市あいプラザ	59人
ひきこもり等支援関係者研修Ⅱ	市町村・保健福祉事務所等行政機関関係職員，高等学校関係職員，相談支援事業所・民間支援機関等関係職員	③講話「当事者の立場から ～当事者数名と談話形式で～」 講師：当事者1名	平成28年 11月18日（金） 大崎合同庁舎	63人

5) 関係機関とのネットワークづくり

石巻地域不登校・ひきこもり支援ネットワーク 運営会議参加（9回）

(2) ひきこもり地域支援センター南支所活動実績

1) 来所相談

イ 相談件数

	平成27年度	平成28年度
新規相談実件数	41	41
継続相談実件数	0	11
合計（実件数）	41	52
相談者総数（延件数）	113	200

ロ 性別・年代別相談件数（実人数）

年齢 性別	10代	20代	30代	40代	50代以上	計
男	11	22	5	3	0	41
女	2	7	2	0	0	11
合計	13	29	7	3	0	52

ハ 年度末における転帰（実人数）

性別 処遇	助言・終了	継続	計
男	3	38	41
女	1	10	11
合計	4	48	52

2) 電話相談

イ 性別・年齢別相談件数

性別 \ 年齢	10代	20代	30代	40代	50代以上	年齢不詳	計
男	8	19	2	3	1	0	33
女	1	3	0	0	0	0	4
不明	0	0	0	0	0	2	2
合計	9	22	2	3	1	2	39

ロ 電話のかけ手

本人	家族	その他	計
9	20	10	39

ハ 処遇内訳件数（延べ件数）

助言指導	来所予約	医療機関紹介	その他の紹介	計
22	17	0	0	39

3) 居場所支援「ほっとすぺーす クローバー」

個別支援で関わっているひきこもり当事者に対し、精神保健福祉センターを会場として、社会参加に向けた中間的な居場所を提供し、集団支援を行った。

実施回数	参加実人数	参加延人数
23	12	120

4) 家族支援

県南圏域の家族支援の拡充のため、仙台保健福祉事務所の協力を得て出前型の家族教室を実施した。

会場	回数	参加家族数 (実)	参加延人数(※)
仙台保健福祉事務所	3	4	25
岩沼支所	2	6	11
計	5	10	36

※参加延人数には支援関係者を含む。

1.5 自死予防情報センター

「宮城県自死予防情報センター」をセンター内に開設し、自死予防に関する相談、人材育成、普及啓発、ネットワーク構築等の事業を行った。

(1) 来所相談

1) 相談件数

	平成27年度	平成28年度
新規相談実件数	3	7
前年度からの継続実件数	0	0
合計（実件数）	3	7
相談延件数	4	12

2) 性別・年齢別相談件数（実件数）

性別 \ 年齢	～19歳	20～29歳	30～39歳	40～49歳	50～59歳	60歳以上	計
男	0	0	2	3	1	0	6
女	0	0	0	0	1	0	1
計	0	0	2	3	2	0	7

3) 対応内訳件数（実件数）

助言終了	継続相談	精神科紹介	他機関紹介	計
3	3	1	0	7

4) 年度末における転帰（実件数）

継続	終了	計
2	5	7

(2) 電話相談

1) 性別・年齢別相談件数（延件数）

性別 \ 年齢	～19歳	20～29歳	30～39歳	40～49歳	50～59歳	60歳以上	年齢不詳	計
男	0	5	10	7	4	2	14	42
女	0	11	7	66	4	4	25	117
不明	0	0	0	0	0	0	13	13
合計	0	16	17	73	8	6	52	172

2) 電話のかけ手（延件数）

本人			自死 遺族	家族	知人	支援者	自死 相談計	その他	合計
希死念慮	自殺企図	自殺未遂							
78	6	4	4	11	3	2	108	64	172

3) 処遇内訳件数（延件数）

傾聴・助言	来所 面接	医療機 関紹介	他機関 紹介	緊急 介入	その他	計
147	11	0	9	2	3	172

(3) 人材育成

各自治体での自死対策の推進を図るため、行政関係者等を対象に研修会を実施した（再掲）

研 修 名	対 象	内 容	開催期日	参加 人数
地域自死対策 研修会	行政・医療機 関・警察・消 防担当者	講義：自死対策の基本的な枠組みと関係機関の役割と連携について 講師：国立精神・神経医療研究センター 精神保健研究所 自殺総合対策推進センター 所長 本橋 豊 氏	平成29年 2月16日 (木)	87人
若年者メンタル ヘルス対策 研修	行政・医療機 関・警察・学 校保健関係者	講義：「若者の自死予防～若者の居場所づくりとその方法～」 講師：ヘルスプロモーション推進センター代表（医師） 岩室 紳也 氏 会場：TKP ガーデンシティ仙台勾当台	平成28年 12月22日 (水)	60人

(4) 自死遺族支援

宮城県自死遺族連絡会（4回）に参加し、自死遺族支援のためのシンポジウムを開催した。また、第9回全国自死遺族フォーラムに参加し、現状や課題の共有を図った。

研 修 名	対 象	内 容	開催期日 ・会場	参加 人数
自死遺族支援 シンポジウム ※宮城県 自死遺族支援 連絡会主催	一般県民、自 死予防及び自 死遺族支援に 携わる関係者 等	テーマ「自死遺族を取り巻く法的問題」 第一部講演「自死遺族の法律問題」司法書士 斉藤幸光氏 第2部宮城県自死遺族支援連絡会各団体活動報告 コーディネーター： 精神保健福祉センター 医師 小原聡子 助言者 司法書士 斉藤幸光 氏 話題提供者 仙台わかちあいのつどい藍の会代表 田中幸子氏 東北希望の会代表 前川珠子氏 仙台的のちの電話すみれの会代表 小田島佳子氏 仙台グリーンケア研究会代表 滑川明男氏	平成28年 12月2日 (金) 仙台市シル バーセンター 交流ホール	40人

(5) 普及啓発

- 1) 市町村等における講話等への講師派遣（角田市，大和町，栗原市，石巻市）
- 2) 広報課出前講座メニュー「心の健康づくり～うつ病を中心に～」への講師派遣（5回）
- 3) 自死対策啓発リーフレット「つながりを信じて」の情報更新を行い，10,000部作成した。
- 4) 自殺対策強化月間（3月）に合わせて，一般向け・未遂者向け啓発カード「大切なあなたを守りたい」を3,000部作成し関係機関に配布したほか，ケーブルテレビを通じて自死予防情報の周知啓発を行った。
- 5) ホームページを随時更新した。

(6) ネットワーク強化

救急医療機関（大崎市民病院・石巻赤十字病院・みやぎ県南中核病院）を訪問し，現状を共有する等の情報交換を行った。

(7) 技術支援

自死対策推進会議等の参画（4回：栗原市・登米市・石巻市・東松島市），自死予防の関係機関への講話（4回：角田市・栗原市・石巻市・大和町），石巻市心のケアミーティング参加（3回）。
多重債務無料相談会における心の健康相談（2回）

第3 精神保健福祉関係資料（平成28年度）

1 県内医療施設の状況

（1）精神科病院数及び病床数

（平成29年3月31日現在）

	総数	単科病院	左記以外の病院	官公立	法人・個人立
病院数	37	26	11	5	32
精神科病床数	6,189	4,964	1,225	411	5,778
病床数百分比	100	80.2	19.8	6.6	93.4

（2）年度別病床数及び入院患者数

（各年度末現在）

年度	精神科病床数		入院患者数		備考 病床数	
	病床数	増加率	患者数	増加率	（官公立）	（法人・個人立）
昭和40年	2,562	100	2,647	100	543	2,019
45	3,326	130	3,742	141	536	2,790
50	3,600	141	3,574	135	536	3,064
55	4,091	160	3,871	146	536	3,555
60	4,356	170	4,338	164	476	3,880
平成元年	4,774	186	4,609	174	476	4,298
2	4,932	193	4,687	177	476	4,456
3	5,019	196	4,814	182	476	4,543
4	5,128	200	4,831	183	476	4,652
5	5,224	204	4,860	184	476	4,748
6	5,201	203	4,919	186	492	4,709
7	5,210	203	4,885	185	492	4,718
8	5,315	207	5,005	189	492	4,823
9	5,293	207	5,039	190	492	4,801
10	5,345	209	4,992	189	492	4,853
11	5,421	212	5,061	191	492	4,929
12	5,405	211	4,992	189	492	4,913
13	5,371	210	4,912	186	507	4,864
14	5,683	222	5,095	192	507	5,176
15	5,683	222	5,192	196	507	5,176
16	6,212	242	5,544	209	507	5,705
17	6,176	241	5,453	206	494	5,682
18	6,116	239	5,392	204	494	5,622
19	6,104	238	5,298	200	494	5,610
20	6,210	242	5,377	203	494	5,716
21	6,331	247	5,451	206	494	5,837
22	6,222	243	5,507	208	435	5,787
23	6,173	241	5,404	204	426	5,747
24	6,245	244	5,363	203	426	5,819
25	6,268	245	5,354	202	411	5,857
26	6,195	242	5,266	199	424	5,771
27	6,196	242	5,088	192	411	5,785
28	6,189	242	5,170	195	411	5,778

(3) 入院患者の概況

1) 年度別・病類別入院患者数

(単位：人) (各年度末)

年度	総数	脳器質性精神障害	中毒性精神障害	統合失調症	その他の精神病	躁うつ病					
18	5,392	1,541	28.6%	177	3.3%	2,781	51.6%	145	2.7%	508	9.4%
	3,404	751	22.1%	104	3.1%	1,914	56.2%	129	3.8%	332	9.8%
	1,988	790	39.7%	73	3.7%	867	43.6%	16	0.8%	176	8.9%
19	5,298	1,560	29.4%	164	3.1%	2,723	51.4%	111	2.1%	508	9.6%
	3,325	743	22.3%	90	2.7%	1,896	57.0%	95	2.9%	334	10.0%
	1,973	817	41.4%	74	3.8%	827	41.9%	16	0.8%	174	8.8%
20	5,377	1,594	29.6%	162	3.0%	2,736	50.9%	148	2.8%	498	9.3%
	3,314	763	23.0%	88	2.7%	1,903	57.4%	101	3.0%	303	9.1%
	2,063	831	40.3%	74	3.6%	833	40.4%	47	2.3%	195	9.5%
21	5,451	1,739	31.9%	162	3.0%	2,679	49.1%	116	2.1%	536	9.8%
	3,291	811	24.6%	92	2.8%	1,852	56.3%	71	2.2%	320	9.7%
	2,160	928	43.0%	70	3.2%	827	38.3%	45	2.1%	216	10.0%
22	5,507	1,770	32.1%	137	2.5%	2,742	49.8%	112	2.0%	513	9.3%
	3,087	728	23.6%	59	1.9%	1,764	57.1%	89	2.9%	308	10.0%
	2,420	1,042	43.1%	78	3.2%	978	40.4%	23	1.0%	205	8.5%
23	5,404	1,768	32.7%	150	2.8%	2,631	48.7%	115	2.1%	512	9.5%
	3,063	727	23.7%	73	2.4%	1,729	56.4%	90	2.9%	305	10.0%
	2,341	1,041	44.5%	77	3.3%	902	38.5%	25	1.1%	207	8.8%
24	5,363	1,763	32.9%	158	2.9%	2,611	48.7%	112	2.1%	499	9.3%
	3,096	755	24.4%	76	2.5%	1,755	56.7%	79	2.6%	290	9.4%
	2,267	1,008	44.5%	82	3.6%	856	37.8%	33	1.5%	209	9.2%
25	5,354	1,762	32.9%	153	2.9%	2,592	48.4%	97	1.8%	534	10.0%
	3,147	830	26.4%	72	2.3%	1,738	55.2%	67	2.1%	319	10.1%
	2,207	932	42.2%	81	3.7%	854	38.7%	30	1.4%	215	9.7%
26	5,266	1,702	32.3%	164	3.1%	2,554	48.5%	127	2.4%	494	9.4%
	3,080	752	24.4%	80	2.6%	1,726	56.0%	111	3.6%	308	10.0%
	2,186	950	43.5%	84	3.8%	828	37.9%	16	0.7%	186	8.5%
27	5,088	1,664	32.7%	149	2.9%	2,435	47.9%	114	2.2%	489	9.6%
	2,992	773	25.8%	80	2.7%	1,627	54.4%	95	3.2%	290	9.7%
	2,096	891	42.5%	69	3.3%	808	38.5%	19	0.9%	199	9.5%
28	5,170	1,792	34.7%	169	3.3%	2,380	46.0%	135	2.6%	474	9.2%
	3,005	826	27.5%	91	3.0%	1,575	52.4%	107	3.6%	286	9.5%
	2,165	966	44.6%	78	3.6%	805	37.2%	28	1.3%	188	8.7%
年度	総数	神経症		人格障害		精神遅滞		その他			
18		94	1.7%	27	0.5%	78	1.4%	41	0.8%		
		51	1.5%	20	0.6%	68	2.0%	35	1.0%		
		43	2.2%	7	0.4%	10	0.5%	6	0.3%		
19		84	1.6%	27	0.5%	83	1.6%	38	0.7%		
		46	1.4%	12	0.4%	74	2.2%	35	1.1%		
		38	1.9%	15	0.8%	9	0.5%	3	0.2%		
20		93	1.7%	32	0.6%	79	1.5%	35	0.7%		
		45	1.4%	15	0.5%	69	2.1%	27	0.8%		
		48	2.3%	17	0.8%	10	0.5%	8	0.4%		
21		98	1.8%	21	0.4%	71	1.3%	29	0.5%		
		45	1.4%	10	0.3%	65	2.0%	25	0.8%		
		53	2.5%	11	0.5%	6	0.3%	4	0.2%		
22		94	1.7%	18	0.3%	68	1.2%	53	1.0%		
		35	1.1%	5	0.2%	51	1.7%	48	1.6%		
		59	2.4%	13	0.5%	17	0.7%	5	0.2%		
23		97	1.8%	18	0.3%	63	1.2%	50	0.9%		
		37	1.2%	9	0.3%	52	1.7%	41	1.3%		
		60	2.6%	9	0.4%	11	0.5%	9	0.4%		
24		79	1.5%	17	0.3%	70	1.3%	54	1.0%		
		34	1.1%	7	0.2%	56	1.8%	44	1.4%		
		45	2.0%	10	0.4%	14	0.6%	10	0.4%		
25		94	1.8%	18	0.3%	87	1.7%	17	0.3%		
		33	1.0%	8	0.3%	67	2.1%	13	0.4%		
		61	2.8%	10	0.5%	20	0.9%	4	0.2%		
26		86	1.6%	25	0.5%	84	1.6%	30	0.6%		
		28	0.9%	5	0.2%	64	2.1%	6	0.2%		
		58	2.7%	20	0.9%	20	0.9%	24	1.1%		
27		85	1.7%	18	0.4%	87	1.7%	47	0.9%		
		36	1.2%	4	0.1%	65	2.2%	22	0.7%		
		49	2.3%	14	0.7%	22	1.0%	25	1.2%		
28		78	1.5%	25	0.5%	98	1.9%	19	0.4%	上段：全体	
		36	1.2%	12	0.4%	67	2.2%	5	0.2%	中段：宮城県	
		42	1.9%	13	0.6%	31	1.4%	14	0.6%	下段：仙台市	

2) 年度別医療費負担者別入院患者数

(単位:人) (各年度末)

年度	総数	精神保健福祉法		生活保護法		社会保険各法		国民健康保険		老人保健法		その他	
18	5,392	8	0.1%	703	13.0%	512	9.5%	2,347	43.5%	1,667	30.9%	155	2.9%
	3,404	7	0.2%	426	12.5%	324	9.5%	1,695	49.8%	925	27.2%	27	0.8%
	1,988	1	0.1%	277	13.9%	188	9.5%	652	32.8%	742	37.3%	128	6.4%
19	5,298	11	0.2%	637	12.0%	531	10.0%	2,283	43.1%	1,664	31.4%	172	3.2%
	3,325	9	0.3%	385	11.6%	328	9.9%	1,631	49.1%	943	28.4%	29	0.9%
	1,973	2	0.1%	252	12.8%	203	10.3%	652	33.0%	721	36.5%	143	7.2%
20	5,474	8	0.1%	656	12.0%	498	9.1%	2,335	42.7%	1,792	32.7%	185	3.4%
	3,314	5	0.2%	392	11.8%	301	9.1%	1,661	50.1%	924	27.9%	31	0.9%
	2,160	5	0.2%	264	12.2%	197	9.1%	674	31.2%	868	40.2%	154	7.13%
21	5,451	6	0.1%	640	11.7%	506	9.3%	2,299	42.2%	1,845	33.8%	155	2.8%
	3,291	3	0.1%	376	11.4%	309	9.4%	1,625	49.4%	977	29.7%	1	0.0%
	2,160	3	0.1%	264	12.2%	197	9.1%	674	31.2%	868	40.2%	154	7.13%
22	5,507	6	0.1%	649	11.8%	518	9.4%	2,299	41.7%	2,025	36.8%	10	0.2%
	3,087	4	0.1%	321	10.4%	279	9.0%	1,520	49.2%	955	30.9%	8	0.3%
	2,420	2	0.1%	328	13.6%	239	9.9%	779	32.2%	1,070	44.2%	2	0.1%
23	5,404	11	0.2%	584	10.8%	453	8.4%	2,322	43.0%	1,882	34.8%	152	2.8%
	3,063	4	0.1%	296	9.7%	250	8.2%	1,581	51.6%	928	30.3%	4	0.1%
	2,341	7	0.3%	288	12.3%	203	8.7%	741	31.7%	954	40.8%	148	6.3%
24	5,363	3	0.1%	606	11.3%	428	8.0%	2,303	42.9%	1,886	35.2%	137	2.6%
	3,096	1	0.0%	295	9.5%	249	8.0%	1,591	51.4%	958	30.9%	2	0.1%
	2,267	2	0.1%	311	13.7%	179	7.9%	712	31.4%	928	40.9%	135	6.0%
25	5,354	8	0.1%	612	11.4%	456	8.5%	2,272	42.4%	1,883	35.2%	123	2.3%
	3,147	5	0.2%	311	9.9%	262	8.3%	1,546	49.1%	1,018	32.3%	5	0.2%
	2,207	3	0.1%	301	13.6%	194	8.8%	726	32.9%	865	39.2%	118	5.3%
26	5,266	6	0.1%	630	12.0%	435	8.3%	2,259	42.9%	1,797	34.1%	139	2.6%
	3,080	5	0.2%	340	11.0%	250	8.1%	1,539	50.0%	944	30.6%	2	0.1%
	2,186	1	0.0%	290	13.3%	185	8.5%	720	32.9%	853	39.0%	137	6.3%
27	5,088	10	0.2%	608	11.9%	433	8.5%	2,180	42.8%	1,746	34.3%	111	2.2%
	2,992	7	0.2%	314	10.5%	267	8.9%	1,474	49.3%	923	30.8%	7	0.2%
	2,096	3	0.1%	294	14.0%	166	7.9%	706	33.7%	823	39.3%	104	5.0%
28	5,170	7	0.1%	592	11.5%	463	9.0%	2,131	41.2%	1,958	37.9%	19	0.4%
	3,005	5	0.2%	283	9.4%	291	9.7%	1,427	47.5%	985	32.8%	14	0.5%
	2,165	2	0.1%	309	14.3%	172	7.9%	704	32.5%	973	44.9%	5	0.2%

上段: 全体 中段: 宮城県 下段: 仙台市

3) 地域別・入院形態別入院患者数

(単位:人) (平成29年3月31日現在)

地域別		総計	措置	医療保護	任意	一般
合 計	宮 城 県	3,076	9	1,364	1,702	1
			0.29%	44.34%	55.33%	0.03%
	仙 台 市	1,875	6	1,110	759	0
			0.32%	59.20%	40.48%	0.00%
宮 城 県 外	県 外	219	1	72	146	0
			0.46%	32.88%	66.67%	0.00%
	計	5,088	23	2,451	2,613	1
			0.45%	48.17%	51.36%	0.02%
宮 城 県 計	宮 城 県	2,583	8	1,095	1,479	1
			0.31%	42.39%	57.26%	0.04%
	仙 台 市	271	2	101	168	0
			0.74%	37.27%	61.99%	0.00%
仙 台 市 計	県 外	151	0	37	114	0
			0.00%	24.50%	75.50%	0.00%
	計	3,005	10	1,233	1,761	1
			0.33%	41.03%	58.60%	0.03%
仙 台 市 計	宮 城 県	493	1	269	223	0
			0.20%	54.56%	45.23%	0.00%
	仙 台 市	1,604	4	1,009	591	0
			0.25%	62.91%	36.85%	0.00%
仙 台 市 計	県 外	68	1	35	32	0
			1.47%	51.47%	47.06%	0.00%
	計	2,165	6	1,313	846	0
			0.28%	60.65%	39.08%	0.00%

4) 病類別・在院並びに退院患者の在院期間

(単位：人) (平成29年3月31日現在)

病類	在院期間		措置入院												その他																
	計	一ヶ月未満	一ヶ月	二ヶ月	三ヶ月	四ヶ月	五ヶ月	六ヶ月	一年	二年	三年	四年	五年	十年	二十年以上	計	一ヶ月未満	一ヶ月	二ヶ月	三ヶ月	四ヶ月	五ヶ月	六ヶ月	一年	二年	三年	四年	五年	十年	二十年以上	
																															計
計	16	6	4	0	2	1	1	1	0	1	0	0	0	0	0	5,150	450	316	233	201	156	132	502	631	411	298	296	718	431	375	
脳器質性精神障害	総数	0	0	0	0	0	0	0	0	0	0	0	0	0	0	1,792	138	101	93	107	65	66	243	308	181	127	110	191	51	11	
	アルツハイマー型認知症	0	0	0	0	0	0	0	0	0	0	0	0	0	0	1,032	82	59	48	59	39	44	137	189	109	78	62	109	16	1	
	脳血管性認知症	0	0	0	0	0	0	0	0	0	0	0	0	0	0	196	18	5	7	11	5	8	24	42	22	15	13	15	9	2	
	その他の認知症	0	0	0	0	0	0	0	0	0	0	0	0	0	0	350	16	23	24	19	12	10	55	54	33	26	27	42	9	0	
	てんかん	0	0	0	0	0	0	0	0	0	0	0	0	0	0	92	9	5	9	4	4	3	12	7	7	1	2	14	8	7	
	その他	0	0	0	0	0	0	0	0	0	0	0	0	0	0	122	13	9	5	14	5	1	15	16	10	7	6	11	9	1	
	総数	0	0	0	0	0	0	0	0	0	0	0	0	0	0	169	42	23	20	4	9	4	10	7	9	10	9	12	7	3	
	アルコール依存症	0	0	0	0	0	0	0	0	0	0	0	0	0	0	144	39	22	19	4	8	4	6	5	8	8	6	9	3	3	
	アルコール精神病	0	0	0	0	0	0	0	0	0	0	0	0	0	0	2	1	0	0	1	0	3	1	1	2	2	2	3	4	0	
	覚せい剤依存症	0	0	0	0	0	0	0	0	0	0	0	0	0	0	1	0	0	0	0	0	0	0	0	0	0	0	1	0	0	0
覚せい剤精神病	0	0	0	0	0	0	0	0	0	0	0	0	0	0	2	0	0	0	0	0	0	1	1	0	0	0	0	0	0	0	
有機溶剤中毒	0	0	0	0	0	0	0	0	0	0	0	0	0	0	0	0	0	0	0	0	0	0	0	0	0	0	0	0	0	0	0
その他	0	0	0	0	0	0	0	0	0	0	0	0	0	0	2	1	0	1	0	0	0	0	0	0	0	0	0	0	0	0	0
統合失調症	12	5	1	0	2	1	1	1	0	1	0	0	0	0	0	2,368	117	94	63	58	49	37	163	235	176	124	146	429	343	334	
その他の精神病	1	1	0	0	0	0	0	0	0	0	0	0	0	0	0	134	28	16	7	7	4	4	11	17	7	6	3	15	6	3	
躁うつ病	1	0	1	0	0	0	0	0	0	0	0	0	0	0	0	473	80	56	36	19	22	16	51	50	26	23	19	48	18	9	
神経症	0	0	0	0	0	0	0	0	0	0	0	0	0	0	0	78	21	14	4	4	3	1	8	4	4	2	3	7	1	2	
人格障害	0	0	0	0	0	0	0	0	0	0	0	0	0	0	0	21	7	3	3	0	0	0	1	1	1	1	0	2	0	2	
精神遅滞	2	0	2	0	0	0	0	0	0	0	0	0	0	0	0	96	12	6	4	0	3	4	11	9	7	5	6	13	5	11	
その他	0	0	0	0	0	0	0	0	0	0	0	0	0	0	0	19	5	3	3	2	1	0	4	0	0	0	0	1	0	0	
計	49	13	19	9	5	1	1	1	0	0	0	0	0	0	0	6,676	1,747	1,278	1,317	478	267	239	529	280	121	85	68	169	63	35	
脳器質性精神障害	総数	1	0	1	0	0	0	0	0	0	0	0	0	0	0	1,956	516	277	215	154	86	103	219	154	58	51	35	71	15	2	
	アルツハイマー型認知症	0	0	0	0	0	0	0	0	0	0	0	0	0	0	898	125	132	92	86	39	61	128	91	40	35	22	42	5	0	
	脳血管性認知症	1	0	0	1	0	0	0	0	0	0	0	0	0	0	148	15	19	14	6	14	14	19	15	9	5	4	10	4	0	
	その他の認知症	0	0	0	0	0	0	0	0	0	0	0	0	0	0	336	50	52	55	33	16	14	42	34	7	8	5	18	2	0	
	てんかん	1	0	1	0	0	0	0	0	0	0	0	0	0	0	414	290	37	24	16	10	10	13	6	2	0	2	1	1	2	
	その他	0	0	0	0	0	0	0	0	0	0	0	0	0	0	160	36	37	30	13	7	4	17	8	0	3	2	0	3	0	
	総数	1	0	1	0	0	0	0	0	0	0	0	0	0	0	474	104	89	207	17	17	8	16	4	3	1	2	4	2	0	
	アルコール依存症	4	2	2	0	0	0	0	0	0	0	0	0	0	0	420	91	79	188	15	15	7	13	4	2	1	2	2	1	0	
	アルコール精神病	0	0	0	0	0	0	0	0	0	0	0	0	0	0	14	2	1	6	0	0	0	3	0	0	0	0	2	0	0	
	覚せい剤依存症	1	0	1	0	0	0	0	0	0	0	0	0	0	0	2	0	0	1	0	0	0	0	0	0	0	0	0	0	1	0
覚せい剤精神病	0	0	0	0	0	0	0	0	0	0	0	0	0	0	3	0	2	0	0	1	0	0	0	0	0	0	0	0	0	0	
有機溶剤中毒	0	0	0	0	0	0	0	0	0	0	0	0	0	0	3	2	0	0	0	1	0	0	0	0	0	0	0	0	0	0	
その他	1	0	1	0	0	0	0	0	0	0	0	0	0	0	32	9	7	12	2	0	1	0	0	1	0	0	0	0	0	0	
統合失調症	28	7	9	7	2	1	1	1	0	0	0	0	0	0	0	1,874	363	361	417	138	75	63	161	72	45	23	17	66	41	32	
その他の精神病	5	1	3	0	1	0	0	0	0	0	0	0	0	0	0	275	85	64	40	26	12	9	16	8	3	1	2	9	0	0	
躁うつ病	9	3	3	1	2	0	0	0	0	0	0	0	0	0	0	1,301	337	312	309	96	57	43	78	29	8	6	7	15	4	0	
神経症	1	0	1	0	0	0	0	0	0	0	0	0	0	0	0	379	161	80	61	30	13	2	18	9	0	1	2	2	0	0	
人格障害	0	0	0	0	0	0	0	0	0	0	0	0	0	0	0	98	45	21	18	7	0	2	5	0	0	0	0	0	0	0	
精神遅滞	2	0	2	0	0	0	0	0	0	0	0	0	0	0	0	164	57	41	30	7	2	6	9	3	3	1	2	1	1	1	
その他	0	0	0	0	0	0	0	0	0	0	0	0	0	0	0	155	79	33	20	3	5	3	7	1	1	1	1	1	0	0	

5) 性別・病類別・入院患者の入院回数

(単位：人) (平成29年3月31日現在)

区別	性別	病類	計	脳器質性精神障害					中毒症精神障害					統合失調症	その他の精神病	躁うつ病	神経症	人格障害	精神遅滞	その他				
				総数	アルツハイマー型認知症	脳血管性認知症	その他の認知症	てんかん	その他	総数	アルコール依存症	アルコール精神病	覚醒剤依存症								覚醒剤精神病	有機溶剤中毒	その他	
全体	計		5,170	1,792	1,031	196	351	92	122	169	144	20	1	2	0	2	2,380	135	474	78	25	98	19	
	男	小計	2,266	687	316	108	147	54	62	145	123	18	1	2	0	1	1,113	46	171	28	11	57	8	
		1回	1,090	546	273	90	120	23	40	74	63	9	0	1	0	1	341	29	59	15	3	19	4	
		2回	385	77	24	12	19	8	14	35	33	2	0	0	0	0	211	9	31	2	1	17	2	
		3回	232	29	11	5	5	6	2	11	9	2	0	0	0	0	148	3	27	4	3	5	2	
		4回以上	559	35	8	1	3	17	6	25	18	5	1	1	0	0	413	5	54	7	4	16	0	
	女	小計	2,904	1,105	715	88	204	38	60	24	21	2	0	0	0	1	1,267	89	303	50	14	41	11	
		1回	1,525	856	576	63	164	13	40	13	11	2	0	0	0	0	416	51	130	27	7	16	9	
		2回	440	152	90	15	31	6	10	1	1	0	0	0	0	0	197	19	54	8	4	5	0	
		3回	275	55	29	8	7	9	2	6	6	0	0	0	0	0	170	9	20	8	1	5	1	
		4回以上	664	42	20	2	2	10	8	4	3	0	0	0	0	1	484	10	99	7	2	15	1	
	宮城県	計		3,005	826	451	73	142	77	83	91	79	9	1	1	0	1	1,575	107	286	36	12	67	5
		男	小計	1,415	352	154	40	68	47	43	83	73	8	1	1	0	0	775	37	105	13	8	38	4
1回			615	253	125	29	52	20	27	47	44	2	0	1	0	0	237	21	37	5	2	11	2	
2回			255	54	16	7	13	8	10	17	16	1	0	0	0	0	146	8	15	0	1	13	1	
3回			167	20	8	4	1	5	2	8	6	2	0	0	0	0	109	3	19	3	1	3	1	
4回以上			378	25	5	0	2	14	4	11	7	3	1	0	0	0	283	5	34	5	4	11	0	
女		小計	1,590	474	297	33	74	30	40	8	6	1	0	0	0	1	800	70	181	23	4	29	1	
		1回	716	330	219	20	54	10	27	4	3	1	0	0	0	0	246	39	70	14	2	10	1	
		2回	265	74	41	7	14	5	7	0	0	0	0	0	0	0	131	15	35	4	1	5	0	
		3回	185	36	20	4	4	7	1	2	2	0	0	0	0	0	122	6	11	3	1	4	0	
		4回以上	424	34	17	2	2	8	5	2	1	0	0	0	0	1	301	10	65	2	0	10	0	
仙台市		計		2,165	966	580	123	209	15	39	78	65	11	0	1	0	1	1,046	28	188	42	13	31	14
		男	小計	851	335	162	68	79	7	19	62	50	10	0	1	0	1	511	9	66	15	3	19	4
	1回		475	293	148	61	68	3	13	27	19	7	0	0	0	1	104	8	22	10	1	8	2	
	2回		130	23	8	5	6	0	4	18	17	1	0	0	0	0	65	1	16	2	0	4	1	
	3回		65	9	3	1	4	1	0	3	3	0	0	0	0	0	39	0	8	1	2	2	1	
	4回以上		181	10	3	1	1	3	2	14	11	2	0	1	0	0	303	0	20	2	0	5	0	
	女	小計	1,314	631	418	55	130	8	20	16	15	1	0	0	0	0	535	19	122	27	10	12	10	
		1回	809	526	357	43	110	3	13	9	8	1	0	0	0	0	238	12	60	13	5	6	8	
		2回	175	78	49	8	17	1	3	1	1	0	0	0	0	0	66	4	19	4	3	0	0	
		3回	90	19	9	4	3	2	1	4	4	0	0	0	0	0	48	3	9	5	0	1	1	
		4回以上	240	8	3	0	0	2	3	2	2	0	0	0	0	0	183	0	34	5	2	5	1	

6) 病類別・退院患者の退院事由

(単位：人) (平成28年度)

退院事由		全 体					宮 城 県					仙 台 市				
		計	治癒寛解	軽快	死亡	その他	計	治癒寛解	軽快	死亡	その他	計	治癒寛解	軽快	死亡	その他
病類																
計		6,725	282	4,438	604	1,401	3,555	172	2,347	273	763	3,170	110	2,091	331	638
脳器質性精神障害	総 数	1,957	43	816	483	615	1,222	18	613	194	397	735	25	203	289	218
	アルツハイマー型認知症	898	18	247	309	324	517	11	150	133	223	381	7	97	176	101
	脳血管性認知症	148	2	32	60	54	72	1	20	18	33	76	1	12	42	21
	その他の認知症	336	15	93	96	132	165	2	54	33	76	171	13	39	63	56
	てんかん	415	2	367	6	40	384	1	347	3	33	31	1	20	3	7
	その他	160	6	77	12	65	84	3	42	7	32	76	3	35	5	33
中毒性精神障害	総 数	475	8	371	10	86	123	4	99	5	15	352	4	272	5	71
	アルコール依存症	420	7	333	5	75	105	4	87	2	12	315	3	246	3	63
	アルコール精神病	14	0	8	3	3	7	0	4	1	2	7	0	4	2	1
	覚せい剤依存症	2	0	1	1	0	1	0	0	1	0	1	0	1	0	0
	覚せい剤精神病	3	1	1	0	1	2	0	1	0	1	1	1	0	0	0
	有機溶剤中毒	3	0	3	0	0	0	0	0	0	0	3	3	0	0	0
	その他	33	0	25	1	7	8	0	7	1	0	25	0	18	0	7
統合失調症		1,902	65	1,400	72	365	1,103	55	801	47	200	799	10	599	25	165
その他の精神病		280	48	152	9	71	136	15	76	6	39	144	33	76	3	32
躁うつ病		1,310	74	1,066	21	149	669	54	530	14	71	641	20	536	7	78
神経症		380	26	305	2	47	156	15	120	2	19	224	11	185	0	28
人格障害		98	5	85	0	8	28	3	24	0	1	70	2	61	0	7
精神遅滞		167	6	125	5	31	101	6	74	3	18	66	0	51	2	13
その他		156	7	118	2	29	17	2	10	2	3	139	5	108	0	26

2 精神保健福祉法に基づく申請通報処理状況

(1) 申請通報等処理状況

1) 年度別申請通報など処理状況

年度	受理件数 (イ)		申請・通報等 (ロ)		診察実施件数 (ロ) / (イ)		警察署	地検 内診察	刑務所	院内診察	在宅診察	要措置件数 (ハ)		措置率 (ハ) / (ロ)		入院措置件数	措置入院者数	年度末現在の
18	107	56	52.3%	28	12	16	42	75.0%	42	66	24	80.5%	92.3%	66	24	9	6	
19	113	74	65.5%	48	16	10	42	56.8%	42	64	16	61.5%	82.4%	56	14	11	3	
20	91	57	62.6%	37	13	7	33	57.9%	33	60	23	66.3%	87.0%	53	20	13	4	
21	113	48	42.5%	40	5	3	32	66.7%	32	189	76	60	31.7%	15.8%	52	12	4	1
22	141	60	42.6%	44	10	6	42	70.0%	42	240	99	86	35.8%	26.3%	70	26	15	5
23	112	62	55.4%	44	18	0	39	62.9%	39	209	97	86	41.1%	24.7%	66	24	18	6
24	156	90	57.7%	61	24	5	55	61.1%	55	297	141	114	38.4%	17.0%	85	24	12	6
25	187	124	66.3%	95	23	6	83	66.9%	83	285	98	161	56.5%	37.8%	132	37	18	3
26	172	117	68.0%	86	28	3	80	68.4%	80	286	114	169	59.1%	45.6%	134	52	19	8
27	174	120	69.0%	91	37	5	96	80.0%	96	314	140	199	63.4%	56.4%	167	79	24	9
28	169	121	71.6%	74	42	5	84	69.4%	84	309	140	175	56.6%	38.6%	126	54	17	7

上段：宮城県 下段：仙台市

2) 保健所別申請通報等処理状況

保健所	(単位：件) (平成28年度)																
	計	県小計	仙南	塩釜	大崎	栗原	登米	石巻	気仙沼	本庁	仙台市小計	青葉	宮城野	若林	太白	泉	本庁
措置状況																	
申請等受理件数	309	169	20	29	26	16	16	19	11	32	140	39	8	9	26	15	43
診察件数	175	121	16	29	18	13	16	18	10	1	54	22	3	4	7	11	7
措置入院件数	135	84	10	19	16	7	9	15	8	0	51	20	3	4	7	11	6

(2) 措置入院状況

平成28年度

病類		計	脳器質性精神障害	中毒性精神障害	統合失調症	その他の精神病	そううつ病	人格障害	精神遅滞	その他
全 体	計	17	1	1	15	0	0	0	0	0
		135	4	3	85	5	22	2	9	5
	男	9	1	0	8	0	0	0	0	0
		87	3	2	54	2	14	1	8	3
	女	8	0	1	7	0	0	0	0	0
		48	1	1	31	3	8	1	1	2
宮 城 県	計	10	1	1	8	0	0	0	0	0
		84	2	2	51	5	11	2	9	2
	男	6	1	0	5	0	0	0	0	0
		58	2	1	34	2	8	1	8	2
	女	4	0	1	3	0	0	0	0	0
		26	0	1	17	3	3	1	1	0
仙 台 市	計	7	0	0	7	0	0	0	0	0
		51	2	1	34	0	11	0	0	3
	男	3	0	0	3	0	0	0	0	0
		29	1	1	20	0	6	0	0	1
	女	4	0	0	4	0	0	0	0	0
		22	1	0	14	0	5	0	0	2

※ 上段は、平成28年度末現在の措置入院者を再掲

3 自立支援医療（精神通院医療）及び精神障害者保健福祉手帳概況

(1) 自立支援医療（精神通院医療）概況

(単位：件) (平成28年度)

保健所	申 請			承 認			
	新規	再認定	計	新規	再認定	計	
仙 南	221	2,058	2,279	221	2,057	2,278	
塩 釜	本 所	222	1,959	2,181	222	1,957	2,179
	岩 沼	257	2,141	2,398	257	2,140	2,397
	黒 川	104	822	926	104	822	926
	計	583	4,922	5,505	583	4,919	5,502
大 崎	244	2,465	2,709	244	2,461	2,705	
栗 原	41	811	272	40	810	850	
登 米	66	935	1,001	66	932	998	
石 巻	249	2,296	2,545	248	2,296	2,544	
気 仙 沼	85	868	953	85	868	953	
宮 城 県 小 計	1,489	14,355	15,844	1,487	14,343	15,830	
仙 台 市	青 葉	583	3,943	4,526	583	3,942	4,525
	宮 城 野	357	2,546	2,903	358	2,546	2,904
	若 林	315	1,675	1,990	315	1,675	1,990
	太 白	444	3,137	3,581	444	3,133	3,577
	泉	380	2,627	3,007	379	2,628	3,007
仙 台 市 小 計	2,079	13,928	16,007	2,079	13,924	16,003	
合 計	3,568	28,283	31,851	3,566	28,267	31,833	

(2) 精神障害者保健福祉手帳概況

(単位：件) (平成29年3月31日現在)

保健所	等 級			計	
	1 級	2 級	3 級		
仙 南	189	584	226	999	
塩 釜	本 所	122	551	324	997
	岩 沼	154	494	243	891
	黒 川	59	177	85	321
	計	335	1,222	652	2,209
大 崎	177	688	252	1,117	
栗 原	63	247	97	407	
登 米	99	282	109	490	
石 巻	135	603	245	983	
気 仙 沼	76	259	92	427	
宮 城 県 小 計	1,074	3,885	1,673	6,632	
仙 台 市	青 葉	426	1,509	514	2,449
	宮 城 野	247	912	342	1,501
	若 林	171	616	200	987
	太 白	311	1,248	395	1,954
	泉	226	868	338	1,432
仙 台 市 小 計	1,381	5,153	1,789	8,323	
合 計	2,455	9,038	3,462	14,955	

4 保健所精神保健福祉活動（平成28年度）

(1) 地域精神保健福祉対策事業

内 訳			仙南	仙台			大崎	栗原	登米	石巻	気仙沼	県合計
				塩釜	岩沼	黒川						
精神保健福祉相談	所内相談	回数	0	4	3	4	18	0	3	5	6	43
		相談者数(実)	0	9	5	13	29	0	8	7	7	78
		相談者数(延)	0	10	5	20	29	0	8	7	8	87
	巡回相談	回数	0	14	0	0	0	0	0	13	1	28
		相談者数(実)	0	28	0	0	0	0	0	26	1	55
		相談者数(延)	0	37	0	0	0	0	0	27	1	65
	訪問指導	回数	0	0	0	0	0	0	0	0	0	0
		相談者数(実)	0	0	0	0	0	0	0	0	0	0
		相談者数(延)	0	0	0	0	0	0	0	0	0	0
普及・啓発活動 (研修会、講演会等)		回数	0	2	0	0	0	0	0	0	0	2
		参加者数(延)	0	46	0	0	0	0	0	0	0	46
会議関係	保健所主催	事例検討・事業打ち	回数	7	3	0	0	3	1	0	13	27
			参加者数(延)	55	32	0	0	35	10	0	141	273
		担当者等会議	回数	1	1	1	0	0	0	0	1	4
		参加者数(延)	20	15	14	0	0	0	0	21	70	
	他機関主催	会議・打合せ	回数	0	1	0	0	4	0	0	0	5
			参加者数(延)	0	4	0	0	39	0	0	0	43
市町精神保健福祉相談等		回数	26	5	0	0	0	0	0	0	31	
	参加者数(延)	130	59	0	0	0	0	0	0	0	189	
(別掲) 精神保健福祉相談対象者の診断名 (疑いを含む、複数回答可)												
異常なし			0	0	0	0	1	0	0	0	0	1
器質性精神障害 (F0)	(F)	アルツハイマー病	0	0	0	0	0	0	0	2	0	2
		血管性認知症	0	1	0	0	0	0	0	0	0	1
		その他の疾患による認知症	0	0	0	0	0	0	0	1	0	1
		その他の器質性障害	0	0	0	0	0	0	0	0	0	0
中毒性精神障害 (F1)	(F)	アルコールによる障害	0	2	0	4	0	0	1	2	0	9
		麻薬、覚醒剤による障害	0	0	0	0	0	0	0	0	0	0
		その他の中毒性障害	0	0	0	0	1	0	0	1	0	2
統合失調症、統合失調症型障害 (F2)	(F)	統合失調症	0	16	1	6	3	0	4	10	3	43
		統合失調症型障害	0	0	0	0	0	0	0	0	0	0
		その他の妄想性障害	0	3	1	1	0	0	0	0	0	5
気分(感情)障害 (F3)	(F)	躁病	0	0	0	0	0	0	0	0	0	0
		躁うつ病	0	1	0	1	0	0	0	0	0	2
		うつ病	0	4	0	0	2	0	0	2	0	8
		その他の気分(感情)障害	0	1	0	0	4	0	0	2	0	7
神経症性障害、ストレス関連障害 (F4)			0	3	3	3	2	0	3	8	1	23
生理的障害 (F5)			0	1	0	0	0	0	0	0	0	1
人格、行動障害 (F6)			0	6	0	1	2	0	0	3	0	12
知的障害(精神遅滞) (F7)			0	8	0	2	0	0	1	0	0	11
心理的発達障害 (F8)	(F)	学習障害	0	0	0	0	0	0	0	0	0	0
		広汎性発達障害	0	1	0	0	0	0	0	0	0	1
		その他の発達障害	0	1	0	0	1	0	0	0	1	3
情緒障害 (F9)	(F)	多動性障害	0	0	0	0	0	0	0	0	0	0
		その他の情緒障害	0	0	0	0	0	0	0	0	0	0
詳細不明の精神障害 (F99)			0	0	0	0	0	0	5	0	5	
その他の障害			0	0	0	0	0	0	1	3	4	
合 計			0	48	5	18	16	0	8	38	8	141

(2) 特定相談指導等事業

1) アルコール関連問題相談指導等事業

内 訳			仙南	仙台			大崎	栗原	登米	石巻	気仙沼	県合計
				塩釜	岩沼	黒川						
個別支援	面接相談	回数	11	4	0	1	12	12	0	12	12	64
		相談者数(実)	17	6	0	2	25	16	0	14	12	92
		相談者数(延)	18	6	0	2	64	26	0	17	16	149
	訪問指導	回数	0	0	0	0	0	0	0	0	0	0
		相談者数(実)	0	0	0	0	0	0	0	0	0	0
		相談者数(延)	0	0	0	0	0	0	0	0	0	0
集団支援 (家族教室、交流会等)		回数	0	0	0	0	12	0	11	3	12	38
		相談者数(実)	0	0	0	0	16	0	18	16	4	54
		相談者数(延)	0	0	0	0	38	0	65	17	26	146
普及・啓発活動 (研修会、講演会等)		回数	0	1	0	1	0	1	2	0	0	5
		参加者数(延)	0	40	0	35	0	43	39	0	0	157
会議関係	保健所主催(事例 検討会)	回数	0	0	0	0	0	0	0	5	0	5
		参加者数(延)	0	0	0	0	0	0	0	27	0	27
	他機関主催(市町 村事業打合せ)	回数	0	1	0	0	2	0	0	3	0	6
		参加者数(延)	0	22	0	0	20	0	0	71	0	113
(別掲) 面接相談対象者の問題種別 (複数回答可)												
アルコール			15	5	5	2	24	13	0	16	10	90
麻薬、覚醒剤			0	0	0	0	0	0	0	0	0	0
危険ドラッグ(疑い含む)			0	0	0	0	0	0	0	0	0	0
その他(ギャンブル依存・嗜癖)			2	1	2	0	1	3	0	1	2	12
合 計			17	6	7	2	25	16	0	17	12	102

2) 精神障害者社会復帰相談指導等事業

内 訳			仙南	仙台			大崎	栗原	登米	石巻	気仙沼	県合計
				塩釜	岩沼	黒川						
個別支援	面接相談	回数	0	0	0	0	0	0	0	0	0	0
		相談者数(実)	0	0	0	0	0	0	0	0	0	0
		相談者数(延)	0	0	0	0	0	0	0	0	0	0
	訪問指導	回数	0	0	0	0	0	0	0	0	0	0
		相談者数(実)	0	0	0	0	0	0	0	0	0	0
		相談者数(延)	0	0	0	0	0	0	0	0	0	0
集団支援 (家族教室、交流会等)		回数	0	0	0	0	0	0	0	0	0	0
		相談者数(実)	0	0	0	0	0	0	0	0	0	0
		相談者数(延)	0	0	0	0	0	0	0	0	0	0
普及・啓発活動 (研修会、講演会)		回数	0	0	0	0	0	0	0	0	0	0
		参加者数(延)	0	0	0	0	0	0	0	0	0	0
会議関係	保健所 主催	事例検討会	回数	0	0	0	0	0	0	0	0	0
		参加者数(延)	0	0	0	0	0	0	0	0	0	0
	その他	回数	0	0	0	0	0	0	0	0	0	0
		参加者数(延)	0	0	0	0	0	0	0	0	0	0
	他機関 主催	その他(事業打 合せ)	回数	0	0	0	0	0	7	0	0	7
		参加者数(延)	0	0	0	0	0	72	0	0	0	72

3) 心の健康づくり啓発普及事業

内 訳			仙南	仙台			大崎	栗原	登米	石巻	気仙沼	県合計	
				塩釜	岩沼	黒川							
集団支援（家族教室、交流会等）	回数		0	0	0	0	0	0	0	0	0	0	
	相談者数（実）		0	0	0	0	0	0	0	0	0	0	
	相談者数（延）		0	0	0	0	0	0	0	0	0	0	
普及・啓発活動（研修会、講演会等）			回数	2	4	0	0	2	4	0	2	11	25
			参加者数（延）	265	539	0	0	31	216	0	113	48	1,212
会議関係	保健所 主催	事例検討会	回数	0	0	0	0	0	0	0	0	0	0
		参加者数（延）	0	0	0	0	0	0	0	0	0	0	0
		その他（打ち合わせ）	回数	1	0	0	0	0	0	0	0	8	9
		参加者数（延）	4	0	0	0	0	0	0	0	37	41	
	他機関 主催	その他（打合せ）	回数	3	0	0	0	0	0	0	0	0	3
		参加者数（延）	24	0	0	0	0	0	0	0	0	0	24
		その他（市自死対策連絡会他）	回数	0	0	0	0	0	4	0	0	0	4
		参加者数（延）	0	0	0	0	0	128	0	0	0	128	

(3) 被災地アルコール関連問題支援緊急強化事業

内 訳			仙南	仙台			大崎	栗原	登米	石巻	気仙沼	県合計	
				塩釜	岩沼	黒川							
個別支援	面接相談	回数	0	6	6	0	0	0	0	0	0	12	
		相談者数（実）	0	10	6	0	0	0	0	0	0	16	
		相談者数（延）	0	11	6	0	0	0	0	0	0	17	
	訪問指導	回数	0	0	0	0	0	0	0	0	0	0	
		相談者数（実）	0	0	0	0	0	0	0	0	0	0	
		相談者数（延）	0	0	0	0	0	0	0	0	0	0	
集団支援（家族教室、交流会等）			回数	0	0	6	0	0	0	1	0	7	
			相談者数（実）	0	0	3	0	0	0	0	100	0	103
			相談者数（延）	0	0	8	0	0	0	0	100	0	108
事例検討会			回数	0	0	0	0	1	0	0	0	1	
			参加者数（延）	0	0	0	0	0	62	0	0	0	62
研修会			回数	0	0	2	0	0	1	5	1	9	
			参加者数（延）	0	0	90	0	0	0	22	198	36	346

(4) 社会的ひきこもりケア体制整備事業

内 訳			仙南	仙台			大崎	栗原	登米	石巻	気仙沼	県合計
				塩釜	岩沼	黒川						
個別支援	面接相談	回 数	18	20	13	0	6	12	4	12	5	73
		相談者数 (実)	21	20	18	0	8	7	3	15	9	86
		相談者数 (延)	36	54	42	0	19	27	8	36	11	170
	訪問指導	回 数	0	0	0	0	0	0	0	0	0	0
		相談者数 (実)	0	0	0	0	0	0	0	0	0	0
		相談者数 (延)	0	0	0	0	0	0	0	0	0	0
集団支援 (家族教室、交流会等)		回 数	4	0	2	0	0	0	0	0	0	8
		相談者数 (実)	7	0	7	0	0	0	0	0	0	23
		相談者数 (延)	14	0	8	0	0	0	0	0	0	35
普及・啓発活動 (研修会、講演会等)		回 数	0	0	0	0	0	0	0	0	0	0
		参加者数 (延)	0	0	0	0	0	0	0	0	0	0
会議関係	保健所主催	回 数	0	1	0	0	0	0	0	0	0	1
		参加者数 (延)	0	2	0	0	0	0	0	0	0	2
	他機関主催	回 数	0	6	0	0	3	0	0	7	0	16
		参加者数 (延)	0	59	0	0	106	0	0	105	0	270
(別掲) 面接相談対象者の問題種別 (複数回答可)												
ひきこもり			6	39	5	0	19	7	1	4	10	91
不登校			4	13	1	0	0	1	1	6	1	27
いじめ			0	0	0	0	0	0	0	0	3	3
性関係			0	0	0	0	0	0	0	0	0	0
家庭内暴力			1	2	0	0	0	0	0	2	4	9
非行			0	0	1	0	0	0	0	0	0	1
虐待			0	0	0	0	0	0	0	0	0	0
精神疾患 (疑いを含む)			2	17	8	0	0	3	1	3	9	43
その他 (家族関係)			8	0	2	0	0	0	0	1	0	11
その他 (思春期、性格の悩み、関係性の問題)			0	0	0	0	0	0	0	0	0	0
その他 (就労支援、就職関係等)			0	7	1	0	0	0	0	0	0	8
合 計			21	78	18	0	19	11	3	16	27	193

(5) 高次脳機能障害者支援事業

内 訳			仙南	仙台			大崎	栗原	登米	石巻	気仙沼	県合計
				塩釜	岩沼	黒川						
個別支援	面接相談	相談者数 (実)	1	0	0	0	3	0	2	2	5	13
		相談者数 (延)	1	0	0	0	4	0	2	2	7	16
	訪問指導	相談者数 (実)	0	0	1	0	0	0	1	0	0	2
		相談者数 (延)	0	0	1	0	0	0	3	0	0	4
圏域研修 (事例検討会等)		回 数	0	0	0	0	0	2	2	3	1	8
		参加者数 (延)	0	0	0	0	0	28	19	9	84	140
普及・啓発活動 (研修会、講演会等)		回 数	2	3	0	3	1	2	1	1	2	15
		参加者数 (延)	7	93	0	68	22	83	33	101	25	432

(6) その他の相談指導, 関係機関連絡等業務 (1~4以外)

内 訳			仙南	仙台			大崎	栗原	登米	石巻	気仙沼	県合計	
				塩釜	岩沼	黒川							
個別支援	電話相談	相談者数(実)	131	70	50	63	64	64	35	77	73	627	
		相談者数(延)	326	113	179	161	133	327	628	292	270	2,429	
	面接相談	相談者数(実)	50	41	21	17	43	28	40	30	56	326	
		相談者数(延)	78	63	49	22	68	43	92	48	145	608	
	訪問指導	相談者数(実)	46	34	45	16	24	21	31	20	29	266	
		相談者数(延)	298	112	139	30	86	61	122	39	86	973	
集団支援 (家族教室、交流会等)			回数	0	0	0	0	0	0	0	0	0	
			相談者数(実)	0	0	0	0	0	0	0	0	0	0
			相談者数(延)	0	0	0	0	0	0	0	0	0	0
会議関係	保健所主催	事例検討会	回数	4	0	0	0	0	0	3	6	13	
			参加者数(延)	24	0	0	0	0	0	31	33	88	
		その他 (打合せ, ケア 会議等)	回数	3	3	0	0	2	0	2	22	0	32
			参加者数(延)	24	23	0	0	12	0	8	141	0	208
	他機関主催	事例検討会	回数	0	0	0	0	0	2	1	0	0	3
			参加者数(延)	0	0	0	0	0	9	10	0	0	19
		その他 (打合せ, ケア 会議等)	回数	53	21	67	9	46	9	48	27	35	315
			参加者数(延)	542	190	535	50	420	73	343	323	284	2,760
関係機関連絡			回数	582	582	600	150	202	575	117	500	632	3,940
(別掲) 訪問指導対象者の相談経路													
本人及び家族			1	2	11	13	9	4	23	11	47	121	
市町村			2	2	19	16	1	1	4	3	3	51	
学校			0	0	0	0	0	0	0	0	0	0	
職場			0	0	0	0	0	0	0	0	0	0	
医療機関			0	2	5	1	1	1	1	1	2	14	
警察			3	4	5	0	11	13	2	19	2	59	
その他(近隣住民)			6	1	3	0	1	1	1	5	28	46	
その他(県関係機関, 検察官, 保護観察所, ハローワーク, 地域定着支援センター)			0	1	2	0	1	1	0	0	0	5	
合 計			12	12	45	30	24	21	31	39	82	296	
(別掲) 訪問指導対象者への支援内容 (複数回答可)													
状況観察			281	98	102	19	21	61	24	28	80	714	
生活指導			145	68	55	11	8	53	6	13	45	404	
医療指導			64	60	34	10	6	45	7	16	29	271	
家族調整			26	11	12	2	3	39	5	14	16	128	
情報提供			0	11	0	18	3	4	1	4	13	54	
その他(就労支援, 受診同行, 警察署同行等)			5	2	1	0	0	0	1	0	6	15	
合 計			521	250	204	60	41	202	44	75	189	1,586	

精神保健福祉センター所報
第30号

発行日	平成30年1月
編集責任者	小原 聡子
発行所	宮城県精神保健福祉センター 〒989-6117 宮城県大崎市古川旭五丁目7番20号 TEL 0229-23-0021 FAX 0229-23-0388 E-mail seihos@pref.miyagi.lg.jp

※この所報は宮城県精神保健福祉センター
ホームページからダウンロードできます。

<<http://www.pref.miyagi.jp/soshiki/seihocnt/>>