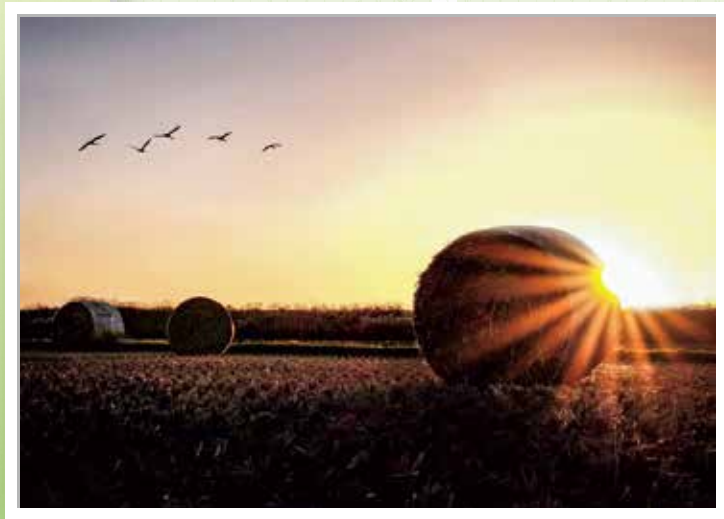




# みやぎの 農業農村整備

令和元年度



第6回みやぎのふるさと  
農美里フォトコンテスト  
宮城県知事賞「夕照」  
(大崎市)



第6回みやぎのふるさと農美里フォトコンテスト  
ふるさと賞「神輿渡御」(仙台市)



被災農地の復旧状況(大川地区長面工区)



第6回みやぎのふるさと  
農美里フォトコンテスト  
宮城県中山間地域活性化  
推進協議会長賞  
「伝統を絶やさず」(丸森町)

# 宮城県概要

## 位置・地勢

宮城県は、東北地方の東南部に位置し、西は秋田県、山形県、南は福島県、北は岩手県に接しています。西部一帯は、1,500m以上の標高を有する奥羽山脈が連なり、刈田岳(1,759m)、船形山(1,500m)、栗駒山(1,627m)等の諸峰がそびえています。また、北東部には北上高地、南部には阿武隈高地が走り、これらの間には標高100m前後の丘陵地と北上川、鳴瀬川、名取川、阿武隈川などによってつくられた豊かな穀倉地帯である東北一の沖積平野が広がっています。海岸は太平洋に面し、牡鹿半島を境に北部は複雑なリアス式海岸が続き、南部は砂浜の続く平滑な海岸線となっています。

### 県庁所在地

北緯 38°15'57"  
東経 140°52'32"

### 宮城県のシンボル

県木 ケヤキ 県花 ミヤギノハナ  
県獣 シカ 県鳥 ガン

### 東端

北緯 38°51'49"  
東経 141°40'31"  
気仙沼市唐桑町崎地内(唐桑半島)

### 西端

北緯 37°58'57"  
東経 141°16'30"  
刈田郡ヶヶ宿町稲子麓ヶヶ岳地内

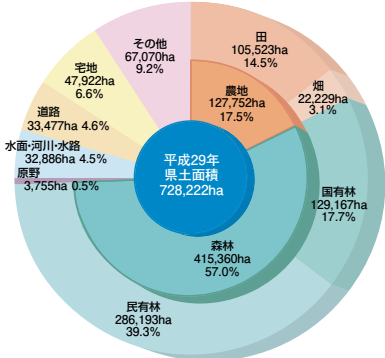
### 南端

北緯 37°46'24"  
東経 140°47'34"  
伊具郡丸森町華雨字下山地内

### 北端

北緯 39°00'10"  
東経 141°30'31"  
気仙沼市沼尾白石地内

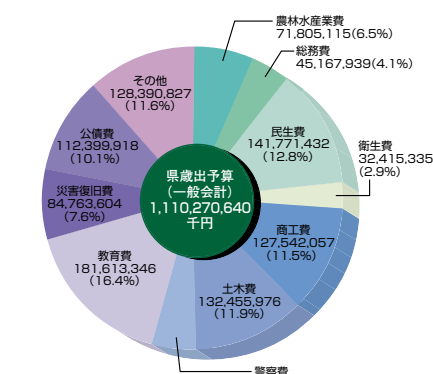
## 土地 (地目別土地利用面積)



資料:宮城県農業・農村の概要  
注:四捨五入の関係で各項の合計は総数と必ずしも一致しない

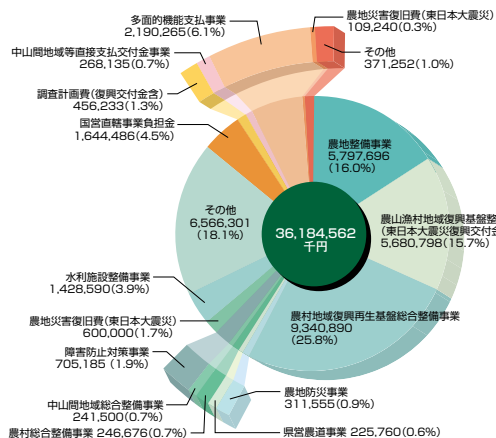
## 県予算の概要

### 令和元年度県予算(一般会計当初予算、歳出)



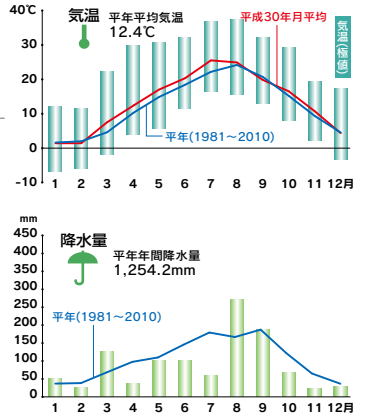
注:四捨五入の関係で、各項の合計は、総数と必ずしも一致しない

### 令和元年度農業農村整備事業予算(一般会計当初予算)

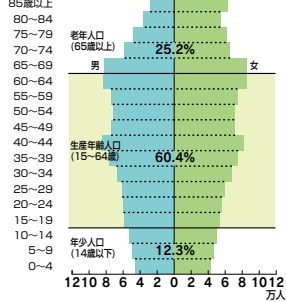


注:四捨五入の関係で、各項の合計は、総数と必ずしも一致しない

## 気象 (H30) [観測場所:仙台管区気象台]

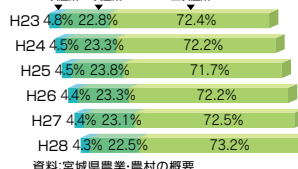


## 人口

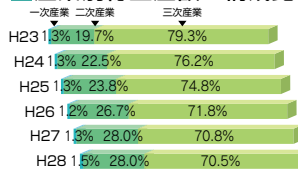


資料:総務省統計局「国勢調査報告」

## 産業別就業人口の構成比

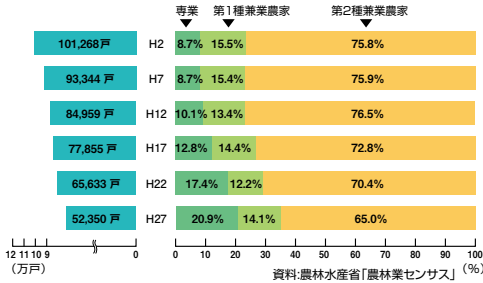


## 産業別総生産額の構成比

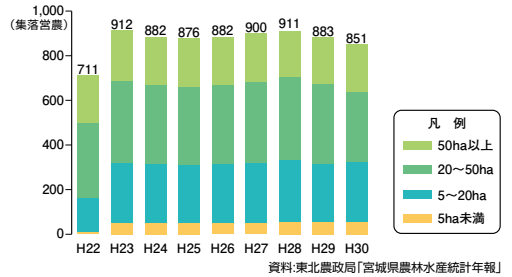


# 宮城県の農業(1)

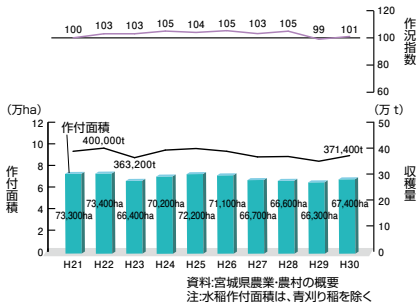
## 農家数(総農家)及び専兼別農家の構成(販売農家)



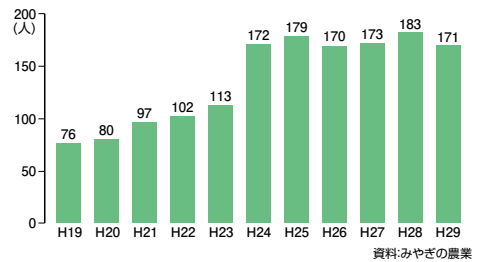
## 集落営農数(現況集積面積規模別)



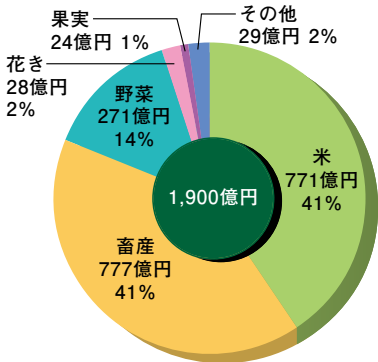
## 水稻作付面積と収穫量及び作況指数の推移



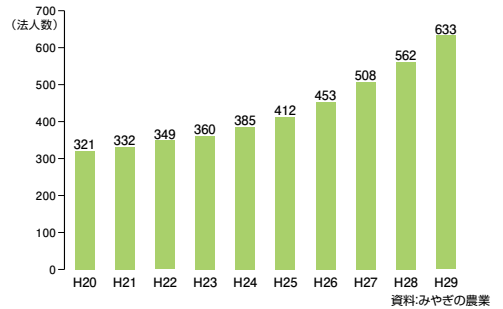
## 新規就農者数の推移



## 農業産出額 (H29)



## 農業法人数の推移



## 生産量が全国上位の品目

順位	品目	生産量等(トン、頭)
1	せり	396
1	パプリカ	1,251
2	つるむらさき	198
2	大豆	15,600
6	米	354,700
7	そらまめ	461
7	肉用牛	80,900
9	乳用牛	18,900
10	いちご	4,550

資料:みやぎの農業

## 主な農産物の産出額順位

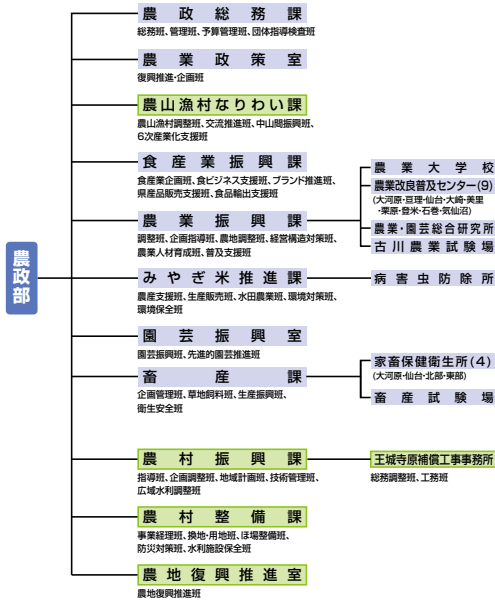
順位	品目	構成比 (%)	産出額 (億円)
1	米	40.6	771
2	肉用牛	14.3	271
3	鶏卵	8.3	158
4	豚	7.1	134
5	生乳	6.6	126
6	プロイラー	3.4	64
7	いちご	2.9	55
8	きゅうり	1.6	30
9	トマト	1.5	29
10	ねぎ	1.5	29

資料:みやぎの農業

# 宮城県農政関係部局組織図

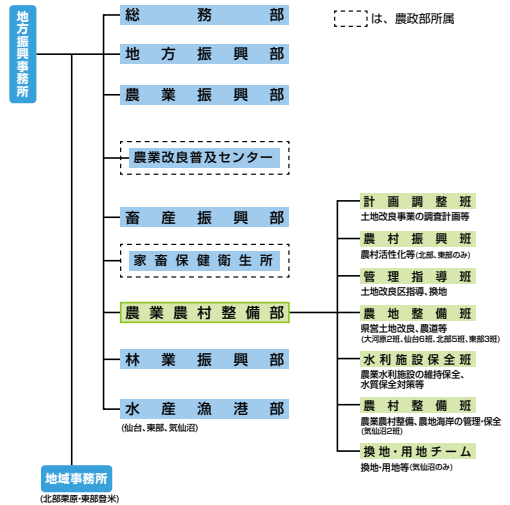
(平成31年4月1日現在)

## 県庁

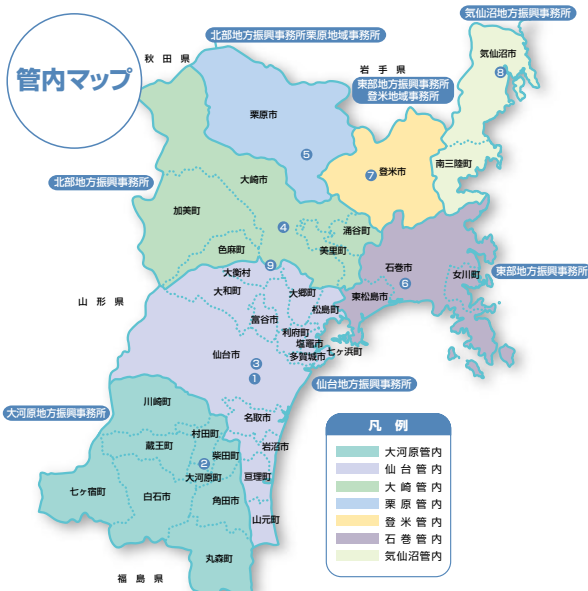
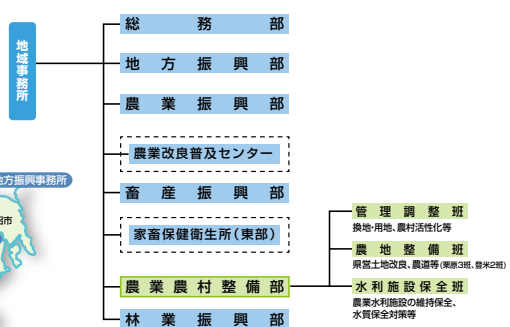


## 地方振興事務所組織図(経済工商観光部所属)

●地方振興事務所(大河原・仙台・北部・東部・気仙沼)



●地域事務所(栗原・登米)



- 1 宮城県庁  
〒980-8570 仙台市青葉区本町3-8-1 ☎ 022(211)2111
- 2 大河原地方振興事務所  
〒989-1243 大河原町字南129-1 ☎ 0224(53)3111
- 3 仙台地方振興事務所  
〒981-8505 仙台市青葉区堤通南富町4-17 ☎ 022(275)9111
- 4 北部地方振興事務所  
〒989-6117 大崎市古川旭4-1-1 ☎ 0229(91)0701
- 5 北部地方振興事務所 栗原地域事務所  
〒987-2251 栗原市築盛木5-1 ☎ 0228(22)2111
- 6 東部地方振興事務所  
〒986-0861 石巻市あゆみ野5-7 ☎ 0225(95)1411
- 7 東部地方振興事務所 登米地域事務所  
〒987-0511 登米市油町佐沼字西佐沼150-5 ☎ 0220(22)6111
- 8 気仙沼地方振興事務所  
〒988-0181 気仙沼市赤岩杉ノ沢47-6 ☎ 0226(24)2121
- 9 王城寺原補償工事事務所  
〒981-3602 大崎村大崎字平林63-1 ☎ 022(345)5175

# 宮城県の農業(2)



## 農家所得

[単位：千円/戸当たり]

区分	宮城県						東北	全国
	昭和60年	平成7年	平成12年	平成17年	平成22年	平成27年	平成27年	平成27年
農業所得	1,066	1,187	906	1,338	1,286	1,048	1,431	1,527
農外所得	5,850	5,617	5,135	3,975	3,556	3,161	2,833	3,433
農家所得	6,916	6,804	6,041	5,313	4,842	4,209	4,264	4,960

資料：東北農政局「宮城農林水産統計年報」

## 農業産出額の推移

[単位：億円]

区分	宮城県						東北	全国
	昭和60年	平成12年	平成17年	平成22年	平成27年	平成29年	平成29年	平成29年
農業産出額	3,500	2,202	1,997	1,679	1,741	1,900	14,001	93,787
米	2,093	1,098	920	667	635	771	4,449	17,456
麦 類	7	10	8	3	2	2	4	438
野 菜	284	281	259	268	266	267	2,458	24,508
果 実	30	25	21	22	24	24	1,937	8,450
工芸農作物	45	10	6	3	2	1	125	1,930
そ の 他	82	109	91	73	68	55	419	7,169
耕 種 計	2,541	1,534	1,305	1,036	996	1,120	9,392	59,950
肉 用 牛	165	185	194	193	236	271	1,025	7,228
乳 用 牛	203	166	155	137	135	141	712	9,268
豚	348	106	127	107	140	134	1,071	6,575
に わ と り	219	205	207	201	231	231	1,750	9,421
その他畜産物	21	4	6	2	1	1	32	730
畜 産 計	939	666	689	640	743	777	4,590	33,223
加工農作物	3	3	3	3	2	2	19	615

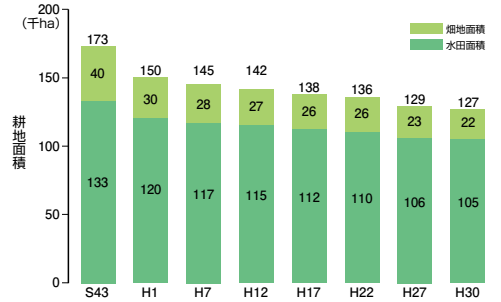
資料：東北農政局「宮城農林水産統計年報」

注：宮城県の農業産出額のピークは、昭和60年である。

注：四捨五入の関係で、各項の合計は、総数と必ずしも一致しない。

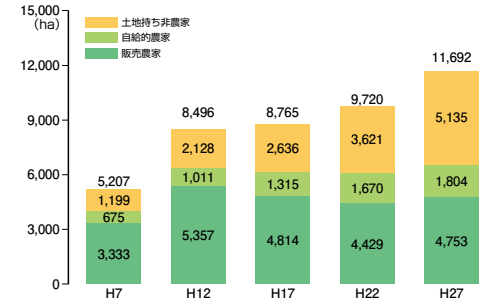
## 耕地面積の推移

本県の耕地面積は、昭和43年(耕地面積：172,100ha)をピークに年々減少の一途にあり、平成30年で耕地面積は126,900haとなっており、その内訳は水田面積104,900ha、畑地面積22,200haとなっています。



資料：耕地及び作付面積統計

## 耕作放棄地の推移



## 管内別水田整備状況

本県の水田は、耕地面積の81%を占めており、北上川、鳴瀬川、名取川、阿武隈川等の河川沿いの低平地に広く分布しています。

平成29年度末現在の宮城県の水田整備率は、70%となっています。

管内別の整備としては、登米管内が最も高く、次いで石巻管内、うち大区画では石巻管内が最も高くなっており気仙沼管内では、やや遅れている状況となっています。

管内	全水田面積(ha)	水田整備率		うち大区画	
		整備済面積(ha)	整備率(%)	整備済面積(ha)	整備率(%)
全 県	110,227	77,383	70	33,873	31
大河原	11,890	6,473	54	514	4
仙 台	20,849	15,233	73	6,177	30
大 崎	31,940	23,226	73	12,204	38
栗 原	16,100	9,218	57	2,685	17
登 米	16,400	13,862	85	5,506	34
石 巻	11,405	9,003	79	6,784	59
気仙沼	1,693	369	22	4	0

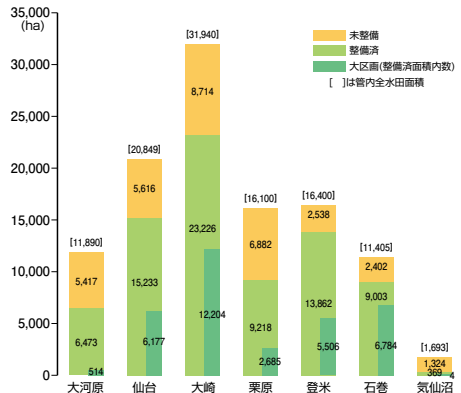
注) 1. 整備率は平成29年度末 2. 整備済は20a区画以上 3. 大区画は50a以上

4. 面積及び整備率は、整数値表示としているため、必ずしも計は一致しない

5. 全水田面積は、耕地面積のうちの水田面積を表す

注) 東日本大震災津波被災地域の農地転用面積等の整理が必要であり、整備済み面積は参考値扱い

注) 水田面積は、H22の数値(震災前)である





# 平成23年(2011年)の東日本大震災の状況

## ■発生日時

平成23年3月11日(金)午後2時46分頃

## ■震央地名、震源の深さ

三陸沖(北緯38.1度、東経142.5度)

牡鹿半島東南東約130km付近 深さ約24km

## ■規模

マグニチュード9.0

最大震度7(栗原市)

## ■津波の高さ

・石巻市鮎川 8.6m以上

※津波計等による津波の最大の高さ  
(平成23年6月3日仙台管区気象台発表)

・仙台港 7.2m

※痕跡等から推定した津波の高さ  
(平成23年4月5日仙台管区気象台発表)

※参考:「東北地方太平洋沖地震津波  
合同調査グループ」による推定

南三陸町志津川 20.2m

女川漁港 34.7m

南三陸町歌津 26.1m

※最大で内陸6kmまで津波が到達

※県土の4.5%に当たる327km<sup>2</sup>が浸水

## ■津波被害の状況



## 農林水産関係被害額の状況

全体被害額: 約1兆2,952億円 (うち津波被害額: 約1兆2,537億円)

### ■農業関連被害 …… 約5,454億円

うち農地・用排水機場等被害 約3,973億円

うち集落排水施設等被害 約269億円

うち農地海岸保全施設被害 約435億円

・農地の浸水(14,341ha)

・海岸防潮堤破損(26.5km)

・用排水路、農道等の損壊(5,134箇所)

### ■畜産関連被害 …… 約50億円

### ■林業関係被害 …… 約551億円

### ■水産業関連被害 …… 約6,804億円

### ■その他(県管理施設等) …… 約93億円



農地の浸水(七ヶ浜町)

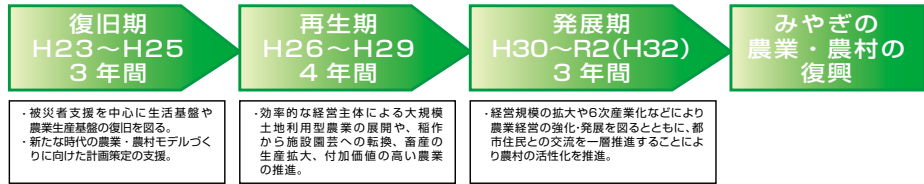


津波による排水機場の被災(山元町)



## 復興に向けた基本的な方向性

みやぎの農業・農村を復興させるため、被災前の土地利用や営農方式を見直し、「農地の面的な集約・経営の大規模化・高付加価値化」などを、今後の農業振興のキーワードとし、また「安全で暮らしやすい」農村づくりに向けて取り組みます。



## 復旧・復興の概要

### ○国直轄事業

東日本大震災に係る津波による災害に対処し、早期営農再開を図るため、国は、東日本大震災に対処するための土地改良法の特例に関する法律(平成二十三年五月二日法律第 四十三号)を施行し、農林水産省が直轄で7地区(海岸代行事業を含む)10事業を実施することになりました。

### ○県営災害復旧事業

宮城県は県内の被災市町及び土地改良区からの要請を踏まえて、計2,449件の災害査定を受け、1,160億円の復旧事業費が決定し工事を進めています。

### ◆宮城県内の国直轄事業の概要

地区名	受益面積 (ha)	総事業費 (百万円)	備考
<b>直轄災害復旧事業</b>			
迫川上流	2,162	209	施設
河南	4,950	535	施設
<b>直轄特定災害復旧事業</b>			
定川	635	2,775	施設
名取川	3,165	15,474	施設
亘理山元	4,509	12,268	施設
仙台東	2,362	32,120	施設
//	1,810	17,266	農用地
//	1,393	677	除塩
<b>直轄災害復旧関連事業</b>			
仙台東	1,900	31,604	関連区画
<b>特定災害復旧事業</b>			
亘理・山元農地海岸	-	16,295	農地海岸
<b>合計</b>		129,233	

### ◆県営・団体営災害査定結果の概要

工種	区分	被災地域内総計(百万円)		備考
		件数	金額	
① 農地	県営	330	63,520	
	団体営	20	81	
	小計	350	63,602	
② 農業用施設	県営	947	19,754	
	団体営	594	3,941	
	小計	1,531	23,695	
③ 農地 海岸	県営	103	19,237	
	団体営	0	0	
	小計	103	19,237	
④ 除塩	県営	345	3,894	
	団体営	26	122	
	小計	371	4,016	
⑤ 農業集落排水施設等生活環境施設	県営	0	0	
	団体営	85	5,428	
	小計	85	5,428	
⑥ その他	県営	0	0	潜水排除
	団体営	9	27	
	小計	9	27	
<b>合計</b>	<b>小計</b>	1,725	106,406	
	<b>団体営</b>	724	9,599	
	<b>合計</b>	2,449	116,006	

### ○県営農山漁村地域復興基盤総合整備事業

宮城県は被災市町からの要請を踏まえ、東日本大震災復興交付金(農山漁村地域復興基盤総合整備事業)を活用しています。事業費は新規地区と継続地区をあわせ1,123億円となります。

被災市町の復興まちづくり計画と調整しつつ、防災集団移転元地の再編など土地利用の秩序化を行うとともに、大区画ほ場整備を中心とした農地の抜本的な再編整備を実施しています。

### ◆県営農山漁村地域復興基盤総合整備事業の概要

関係市町	地区数	地区面積	事業費	主要工事	備考	
新規地区	気仙沼市	1	104	41	区画整理工事他	気仙沼
	南三陸町	1	161	40	区画整理工事他	南三陸
	石巻市	1	39	11	区画整理工事他	牡鹿
	東松島市	2	437	81	区画整理工事他	西矢本, 奥松島
	七ヶ浜町	1	144	31	区画整理工事他	七ヶ浜
	名取市	1	787	140	区画整理工事他	名取(仙台市分105ha)
	仙台市					
	岩沼市	1	770	119	区画整理工事他	岩沼(名取市分18ha)
	亘理町	1	1,446	238	区画整理工事他	亘理
	山元町	3	819	226	区画整理工事他	山元北部, 磯山元東部
松島町	1	213	43	区画整理工事他	手樽	
<b>6市5町 計</b>	<b>13地区</b>	<b>4,920</b>	<b>970</b>			
<b>継続地区</b>	<b>10地区</b>	<b>1,737</b>	<b>153</b>		大川, 北上, 飯野川, 三輪田, 真野大谷地, 大曲, 玉浦中部, 州崎, 柴島, 牛橋	
<b>合計</b>	<b>23地区</b>	<b>6,657</b>	<b>1,123</b>			

※注1 地区面積は、農地整備面積のみ計上

※注2 地区面積および事業費は変更の可能性がある

# 第2期みやぎの農業農村整備基本計画の取り組み方向

## ① 優良な生産基盤の確保と有効活用

### 土地改良区基盤強化事業

土地改良区は農業者により組織され、農業水利施設の維持管理を行っています。  
農産物価格の低迷など厳しい農業情勢と農業者の高齢化等により組合員が減少する中で、組織や財政基盤が脆弱化している土地改良区の統合整備を推進し、運営基盤の強化を図ります。

問い合わせ先

県庁 農村振興課 指導班

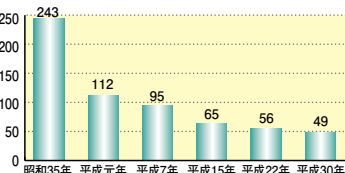
### 本県の市町村数及び土地改良区数の推移

年 度	昭和35年	平成元年	平成7年	平成15年	平成22年	平成30年
市 町 村 数	75	71	71	69	35	35
土地改良区数	243	112	95	65	56	49

※明治22年大合併後の市町村数は198

※土地改良区数最大は昭和35年

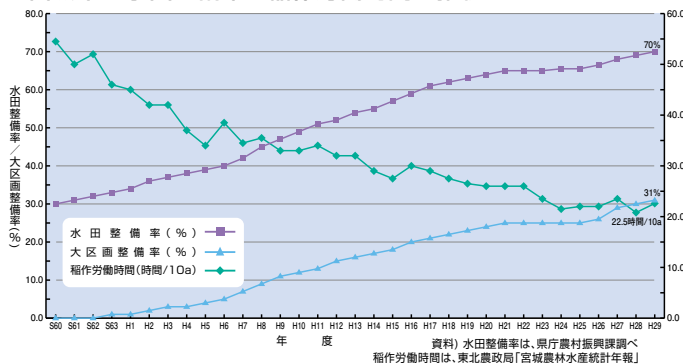
### 土地改良区数の推移



## 農地整備事業

区画整理を中心とした土地基盤の総合的な整備と施設の老朽化等にもとまう更新整備を地域農業の展開方向や担い手の意向を踏まえつつ、柔軟かつ弾力的に実施し、将来にわたって優良農地の適切な維持・保全を図るとともに、意欲ある経営体による農業の展開を推進することを目的としています。

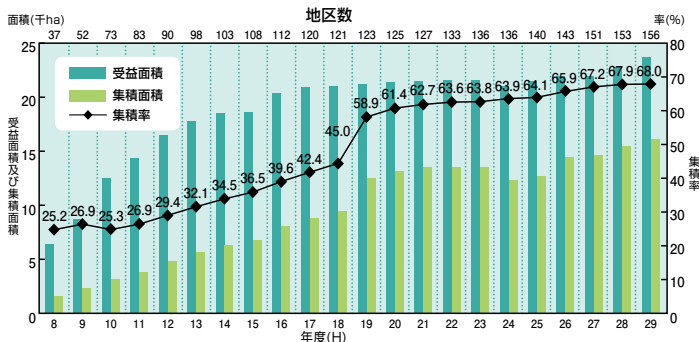
### ●宮城県の水田整備率と稲作労働時間の推移



農地整備事業・亘理



### ●基盤整備事業地区における利用集積状況



将来の農業生産を担う効率的、安定的な農業を営む者、又は営むと見込まれる者(担い手)への農用地の利用集積を図ります。

$$\text{集積率} = \frac{\text{集積面積 } 16.172\text{ha}}{\text{受益面積 } 23.772\text{ha}} = 68.0\%$$

※対象面積は、担い手の育成及び農地の利用集積を主目的としたほ場を示す。

問い合わせ先

県庁 農村整備課 ほ場整備班



## ② 農業・農村の多面的機能の維持・発揮と県民理解の向上

### 農地と水、農村景観の保安全管理

#### ●多面的機能支払事業

農村地域の過疎化、高齢化、混住化等の進行に伴う集落機能の低下により、地域の共同活動によって支えられている地域資源の保安全管理が困難となっています。

本事業は、地域の農地・農業用水等の資源の適切な保全とその質的向上を図るため、地域が共同で取り組む地域資源（農地、水路、農道等）の適切な保安全管理活動や農地周りの農業用排水路、農道などの施設の長寿命化のための補修・更新の活動を支援します。



小船越地域保全会広域協定【石巻市】  
（景観形成活動）



鈴根ふる里保全隊【登米市】  
（敷砂利補修）



カンナの植栽【角田市】  
（西根下高倉地域資源保全隊）

#### 問い合わせ先

県庁 農山漁村なりわい課 交流推進班

### 都市と農村の交流促進

農村の地域資源を活用したグリーン・ツーリズムなどの都市と農村の交流活動を契機として、農業・農村の有する多面的機能の魅力や重要性について県民理解の向上を図り、定住人口の減少を補う交流人口の増加に向けた取組みを推進し、農村の活性化を目指します。

#### 問い合わせ先

県庁 農山漁村なりわい課 交流推進班



集落支援ボランティア【丸森町】

## ③ 農業・農村が有する地域資源の保全・管理と活用

### かんがい排水事業・水利施設整備事業

農地に安定した農業用水を供給するとともに、農作物の生育を阻害する余剰水の排除を行うために、ダム、頭首工・揚水機場・基幹用水路等の用水施設及び排水機場・基幹排水路等の排水施設の新設・改修を行います。

#### 問い合わせ先

国営：県庁 農村振興課 広域水利調整班  
県営：県庁 農村整備課 水利施設保全班



上：国営鳴瀬川地区  
（加美町・二ツ石ダム）

下：県営迫川上流地区  
（栗原市・熊川頭首工）

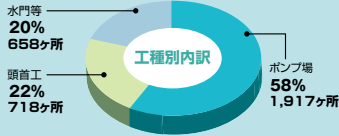


## みやぎ農業水利ストックマネジメント推進事業

### 本県の農業水利施設の状況

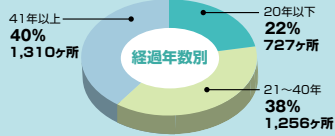
#### 水利施設の状況

全水利施設に占める工種別施設数割合



#### 水利施設の老朽化の実態

全水利施設に占める経過年数別施設数割合



### 水利施設の長寿命化に向けた取り組み

#### ストックマネジメント導入による長寿命化対策

##### 水利ストックの膨大な更新需要

農業を支えてきた用排水機場(ポンプ場)や頭首工(堰)等の農業水利施設は、県全体で約3千300施設に及び、その7割は既に標準耐用年数を超過しています。

##### 機能診断と予防保全対策

既存水利施設の有効活用と延命化を図る観点から、農業水利施設ストックマネジメント推進会議を組織し、適切な機能診断と予防保全対策(早期発見・早期治療)を実施することで施設のライフサイクルコスト低減を目指します。

##### 機能保全コストの平準化等

機能診断結果による予防保全計画の作成や、劣化度に応じた計画的な施設の補修・更新計画の策定により、機能保全コストの平準化等を図ります。



施設管理者と連携して農業水利施設の適時適切な機能診断の実施や効率的な機能保全・更新整備を行うための計画を策定するとともに、施設の長寿命化に向けた管理体制を整備します。

#### 問い合わせ先

県庁 農村整備課  
水利施設保全班

## ④ 中山間地域等における農業振興と農村活性化

### ● 中山間地域等直接支払交付金事業

農業の生産条件が不利な地域で、農業生産活動を継続するため、地域共同活動や農業者の生産活動を支援します。



第1回みやぎのふるさと農里フォトコンテスト  
宮城県中山間地域活性化推進協議会長賞  
「かかし談義で花が咲く」

### ● 中山間地域総合整備事業

中山間地域の農業生産基盤、農村生活環境基盤整備等を総合的に行い、農業農村の活性化を図るとともに、併せて地域における定住の促進、国土・環境の保全等に資することを目的とします。



県営中山間地域総合整備事業 セブネ2期地区(大原工区)

#### 問い合わせ先

県庁 農山漁村なりわい課 中山間振興班



## ⑤ 快適な暮らしを守る生活環境の整備

### 農村の防災機能の充実

特に被害が甚大になることが想定される農業用ため池、用・排水機場、農地海岸施設等の計画的な改修・整備を通じた施設の耐震化等により農業災害をできる限り防止し、地域の安全確保と農業生産の維持及び農業経営の安定を図ります。

(ため池等整備事業、湛水防除事業、地すべり対策事業等)



ため池等整備事業 勝負沢地区(大和町)

#### 問い合わせ先

県庁 農村整備課 防災対策班

農道網の機能維持により災害発生時の緊急輸送路や避難路を確保するとともに、迅速な復旧・復興に向けて、被災した市町村、土地改良区等に対する積極的な支援を行うための体制整備を推進します。

(広域農道整備事業、災害復旧事業等)



農業用施設災害復旧事業  
松ヶ島地区(東松島市)

#### 問い合わせ先

農道：県庁 農山漁村なりわい課 中山間振興班

災害：県庁 農村整備課 防災対策班

### 地域の特性に配慮した生活環境の整備

農業集落排水施設や農道網の整備、機能維持により、衛生的な生活と教育・医療・福祉サービス等へのアクセス機能の確保など、定住環境の向上を図り、快適に暮らせる生活環境の形成を進めます。

(農村総合整備事業、農業集落排水事業等)



農業集落排水事業 長谷地区(登米市)

#### 問い合わせ先

県庁 農山漁村なりわい課 中山間振興班

## ⑥ その他

### インターンシップ事業

大学等の学生が、研修的な就業体験を行うことで職業観の確立や勉学へのモチベーションの充実を図るとともに、その成果を就職後に能力として発揮し、実践的な人材の育成につなげることを目的としています。



就業体験の様子

#### 問い合わせ先

県庁 農村振興課 技術管理班

# 農業農村整備事業負担割合一覽表

## ● 県営事業

区分	事業名	負担率			
		国	県	市町村	その他
農水施設整備事業	基幹水利用施設整備型	一般型	50	25 (40)	10 15 (-)
	排水対策特大型	排水対策特別型 ※H23新規地区以降適用	50	25	10 15
	基幹水利用施設保全型	基幹水利用施設ストックマネジメント事業 (機能保全計画補正)	50	25	25
	(農山漁村地域復興基盤総合整備事業)	対農工事及び緊急補修工事 ※[ ]はH22新規地区まで適用 (一般地域に適用)	50	25 (30)	10 15 (10)
	農地整備事業 (旧一般型)	※[ ]はH22新規地区まで適用 ※( )はH17まで新規地区及びH19まで新規2期地区に適用 ※[ ]はH12まで新規地区に適用 ※( )は中山間地域に適用	50 (55)	27.5 (30) (32.5) [35]	10 (7.5) (10) (7.5) [5]
	(旧集約型)	※[ ]はH18～22新規地区に適用 ※( )はH17まで新規地区に適用 ※[ ]は～H12まで新規地区に適用 ※( )は中山間地域に適用	50 (55)	27.5 (30) (32.5) [35]	10 (7.5) (7.5) (10) (7.5) [5]
	農地中間管理機構関連 (一般地域)	( )は推進費含む	50 (62.5)	27.5	10
	(中山間地域)	( )は推進費含む	55 (62.5)	27.5	10
	(農山漁村地域復興基盤総合整備事業) (移行地区)	一般型 ※[ ]はH25以降一般地域 ※( )はH23-H24一般地域	75 (16.5)	[16.0] [16.92]	2.5 [6.3158]
	(新規地区: H24以降新規地区)	中山間型 ※[ ]はH25以降中山間地域 ※( )はH23-H24中山間地域	77.5 (15.95)	[14.3] [15.823]	2.25 [4.5677]
農地整備事業(適作条件整備)	一般地域	75	17	8	
	中山間地域	77.5	14.5	8	
	(基幹農道整備)	一般型	50	未定	未定
	保全対策型	50	25	25	
	(一般農道整備)	一般型	50	未定	未定
	保全対策型	50	未定	未定	
	防災ダム事業	防災ダム工事	55	39	6
	ため池整備事業 (ため池総合整備工事)	地震・豪雨対策型(豪雨対策・大規模)	55	34	11
	地震・豪雨対策型(豪雨対策・小規模)	40ha以上 ※( )は中山間地域	50 (55)	39 (39)	11 (6)
	地震・豪雨対策型(豪雨対策・小規模)	40ha未満 ※( )は中山間地域	50 (55)	34 (34)	16 (11)
地震・豪雨対策型(地震対策・大規模)	55	34	11		
地震・豪雨対策型(地震対策・小規模)	50 (55)	34 (34)	16 (11)		
一般整備型(大規模)	55	28	17		
一般整備型(小規模)40ha以上 ※( )は中山間地域	50 (55)	33 (33)	17 (12)		
一般整備型(小規模)40ha未満 ※( )は中山間地域	50 (55)	29 (29)	21 (16)		
ため池長寿命化型 ※( )は中山間地域	50 (55)	29 (29)	21 (16)		
(ため池群整備工事)	(大規模)	55	34	11	
(小規模)	50 (55)	34 (34)	16 (11)		
用排水施設等整備事業	湛水防除(大規模)基幹施設 400ha以上	55	37	8	
	湛水防除(大規模)その他施設 1,000ha以上	55	37	8	
	湛水防除(小規模)基幹施設 300ha以上 ※( )は中山間地域	50 (55)	42 (42)	8 (3)	
	湛水防除(小規模)その他施設 100ha以上 ※( )は中山間地域	50 (55)	37 (37)	13 (8)	
	用排水施設(大規模)400ha以上	55	28	17	
	用排水施設(小規模)200ha以上 ※( )は中山間地域	50 (55)	33 (33)	17 (12)	
	用排水施設(小規模)200ha未満 ※( )は中山間地域	50 (55)	29 (29)	21 (16)	
	特定農業用管水路等 特別対策事業	県営造成施設 ※( )は中山間地域(H25以降適用)	50 (55)	35 (35)	10 (10) 5 (0)
	国営造成施設管理体制整備促進事業	管理体制整備型(計画策定事業)	50	50	—

区分	事業名	負担率			
		国	県	市町村	その他
農業生産基盤整備(保全)事業	農業用河川工作物等 応急対策事業	河川応対(大規模) 総事業費1億円以上	55	37	8
	河川応対(小規模) 総事業費5,000千円以上 ※( )は中山間地域	50 (55)	42 (42)	8 (3)	
	河川応対(小規模) 総事業費800千円以上 ※( )は中山間地域	50 (55)	32 (32)	18 (13)	
	農村防災施設整備事業	農村防災施設整備 (旧農村防災対策整備事業) ※( )は中山間地域	50 (55)	29 (29)	14 (14) 7 (2)
	地すべり対策事業	地すべり防止工事	50	50	—
	農村地域防災減災事業	調査計画	100 (定額)	—	—
	基幹水利施設管理事業	荒砥沢ダム(本体、小田ダムに係る分)	30	70	—
	荒砥沢ダム(沖富調整池)に係る分	30	30	40	
	岩岩沢、ニツ石ダムに係る分	30	30	20 20	
	農村地域用水環境整備事業	地域用水環境整備型 歴史的施設保全型	50	25	25
農村地域集落基盤再編 整備事業 (中山間地域総合整備事業)	生産基盤整備以外	55	30	15	
生産基盤整備	55	30	15		
その他	海洋保全施設整備事業	高潮対策、侵食対策、海岸耐震対策、海岸防砂防朽化対策 ※( )は離島	50 (55)	50 (45)	—
	津波・高潮危機管理対策	50	50	—	
	海洋環境整備	1/3	2/3	—	
	障害防止対策事業	100-66.7	0-16.7	0-16.6	

## ● 団体営事業

区分	事業名	負担率			
		国	県	その他	
農水施設整備事業	基幹水利用施設保全型	対策工事 ※[ ]は国有ダムに係る分	50 (50)	15 (50)	35
	地域農業水利施設保全型	対策工事 ※( )は4法指定地域	50 (55)	15 (25)	35 (30)
	地域用水機能備増型	ソフト事業	50	15	25
	ため池整備事業	ため池総合整備工事(豪雨対策)とため池群整備工事を除く	50	1	49
	用排水施設等整備事業	市町村営 ※20ha以上	50	1	49
	特定農業用管水路等 特別対策事業	特別対策事業(国営造成施設) ※吹付け材の除去費に限り	50	21	29
	国営造成施設管理体制整備促進事業	特別対策事業	50	1	49
	操作管理体制整備	管理体制整備型(推進・支援事業) ※[ ]はH19新規地区以降適用	50 (25)	—	[1] [49]
	県営造成施設管理体制整備促進事業	推進・支援事業	—	50	50
	土地改良施設維持管理 適正化事業	土地改良施設維持管理適正化事業	30	30	40
農地整備事業	基幹水利施設管理事業	基幹水利施設管理事業 ※[ ]はH23新規地区以降適用	50 (50)	1-30 [1]	40-69 [69]
	集落基盤整備事業	農業生産基盤整備及び集落基盤整備	50	—	50
	実施設計の策定	50	—	50	
	農業集落排水事業	施設等の整備又は改築 ※県の責に於ける農業集落排水整備推進交付金	50	—	50
	施設等の調査及び計画の策定	50	—	50	
	施設整備構想の策定	定額	—	—	

## ● 非公共事業

事業名	負担率		
	国	県	その他
中山間地域等直接支払交付金事業	4法指定地域	1/2	1/4 1/4
多面的機能支払交付金事業	知事特設地域	1/3	1/3 1/3
	農地維持支払交付金	1/2	1/4 1/4
農地耕作条件改善事業	資源向上支払交付金	1/2	1/4 1/4
	団体営、定率助成 ※( )は中山間地域	50 (55)	—
農業水路等長寿命化、防災減災事業	定額助成	定額	—
	県営 定率助成	50	27.5 22.5
団体営 定率助成	団体営 定率助成 ※地域農業水利施設保全対策実施方針掲載地区に適用 ※( )は6法指定地域等	50 (55)	15 35 (30)
	団体営 定率助成 ※地域農業水利施設保全対策実施方針掲載地区以外に適用 ※( )は6法指定地域等	50 (55)	—
定額助成	定額	—	—

※土地改良事業における地方公共団体の負担割合の指針(ガイドライン)に基づき設定



農業生産基盤整備・保全事業（国営・県営）

番号	地区名	着工	完了 予定	関係市町名	全体事業量	受益面積 (ha)	全体事業費 (百万円)	進捗率 (%)
<b>国営事業</b>								
<b>国営かんがい排水事業、国営施設応急対策事業</b>								
1	中津山	20	R元	石巻市、登米市	排水機場 排水路工 2箇所 3,100m	3,191	15,400	91
2	河南二期	28	R9	石巻市、東松島市、涌谷町、美里町	排水機場 揚水機場 用水路工 2箇所 5箇所 17,400m 4,800m	4,707	15,459	7
3	名取川（応急）	28	R3	仙台市、名取市、岩沼市	頭首工 1箇所	2,653	2,700	28
4	角田	31	R8	角田市	排水機場 1箇所	2,737	5,900	新規
計	4地区					13,288	39,459	
<b>県営事業</b>								
<b>水利施設整備事業（基幹水利施設整備型）</b>								
1	大崎西部3期	22	R3	大崎市、加美町	頭首工 2箇所 用水路工 6,390m	1,111	2,125	26
2	銭神	22	R3	大崎市、松島町	用水路工 3,580m	479	1,311	48
3	五ヶ村堀	22	R3	登米市	排水機場 排水路工 1箇所 1,100m	2,133	2,968	65
計	3地区					3,723	6,404	
<b>水利施設整備事業（基幹水利施設保全型）</b>								
1	大貫	24	R元	大崎市、涌谷町	排水機場 用水路工 1箇所 1箇所	415	653	65
2	柴田	26	R元	柴田町	頭首工 1箇所	512	595	17
3	中谷地・沼尻	26	R4	角田市	排水機場 排水路工 2箇所 1箇所	1,542	960	45
4	小里	26	R元	大崎市、涌谷町	揚水機場 排水機場 用水路工 1箇所 1箇所 1箇所	583	607	64
5	井内	27	R元	石巻市	排水機場 1箇所	457	173	21
6	坂津田	28	R3	角田市	揚水機場 1箇所	217	231	20
7	花島	28	R2	角田市	揚水機場 1箇所	148	89	35
8	第4田迫川	29	R5	登米市	揚水機場 5箇所	1,405	258	21
9	大谷地	29	R4	大崎市、涌谷町	揚水機場 1箇所	553	518	0
10	坪石	30	R5	角田市	揚水機場 1箇所	767	298	5
11	桜	30	R5	角田市	揚水機場 1箇所	876	641	0
12	新小斎	30	R5	角田市、丸森町	揚水機場 1箇所	593	579	0
13	中津山	30	R3	石巻市、登米市	揚水機場 用水路工 3箇所 1箇所	1,327	697	0
14	宿の沢	30	R3	栗原市、登米市	宿の沢ダム改修 1箇所	722	618	0
計	14地区					10,117	6,917	
<b>農業水路等長寿命化・防災減災事業（長寿命化対策）</b>								
1	不来内	30	R2	大郷町、松島町	排水機場 1箇所	241	415	24
2	行井堂堰	30	R元	大郷町	頭首工 1箇所	303	50	10
3	第3田迫川	30	R2	登米市	揚水機場 排水機場 3箇所 1箇所	687	314	6
4	内川松沢	30	R3	大崎市	小水力発電施設 1箇所	4,755	510	0
計	4地区					5,986	1,289	
<b>農地整備事業（旧経営体育成型）</b>								
1	田尻中央	15	R2	大崎市	区画整理 265ha	265	2,931	57
2★	飯野川	15	R元	石巻市	区画整理 322ha	322	3,038	95
3	田尻中央2期	16	R2	大崎市	区画整理 307ha	307	4,278	87
4▲	青木川	16	R元	石巻市、美里町	区画整理 142ha	142	1,432	85
5▲	青木川2期	18	R元	石巻市、美里町	区画整理 83ha	83	1,456	77
6	高城	22	R2	色麻町、加美町	区画整理 69ha	69	1,166	89
7	名瀬	22	R2	涌谷町	用排水路 暗渠排水 116ha 111ha	116	1,428	90
計	7地区					1,304	15,730	
<b>農地整備事業（旧担い手育成型）</b>								
201	大里	9	R元	栗原市	区画整理 220ha	220	3,261	97
202	江合左岸	10	R元	大崎市	区画整理 633ha	633	8,227	90
203	川北	10	R元	栗原市、岩手県一関市	区画整理 311ha	311	4,680	93
204★	大川	10	R2	石巻市	区画整理 413ha	413	9,570	98
205	川北2期	11	R2	栗原市、登米市	区画整理 502ha	502	4,908	91
206	田尻西部	12	R元	大崎市	区画整理 483ha	483	7,739	64
207★	川北	12	R2	石巻市	区画整理 294ha	294	5,683	87
208	清水川北浦	13	R元	美里町、大崎市	区画整理 502ha	502	4,893	83
209▲	蛇沼向	13	R元	美里町、石巻市、東松島市	区画整理 285ha	285	4,623	81
計	9地区					3,643	53,584	
<b>農地整備事業（旧面的集積型）</b>								
301★	大曲	21	R元	東松島市	区画整理 142ha	142	1,690	96
302▲	鹿又	22	R2	石巻市	区画整理 585ha	585	8,812	86
303▲	広瀬	22	R2	石巻市	区画整理 698ha	698	12,949	69
304	千刈江	22	R4	大崎市	区画整理 152ha	152	1,746	91
305	針生前	22	R2	村田町	区画整理 22ha	22	666	82
306	蕪栗沼	23	R3	大崎市	区画整理 147ha	147	3,646	58
307	鹿飼沼	23	R3	涌谷町、大崎市	区画整理 381ha	381	6,041	40
308▲	上福田	23	R元	美里町、東松島市	区画整理 38ha	38	872	95
309■	二俣南	25	R2	石巻市	区画整理 123ha	123	2,376	88
310	東鹿原	27	R2	加美町	区画整理 46ha	46	1,011	72
311	下野目東部	27	R4	大崎市	区画整理 173ha	173	3,483	62
312	伊豆沼2工区	27	R3	栗原市、登米市	区画整理 104ha	104	1,898	90
313■	多賀城	27	R2	多賀城市	区画整理 252ha	252	5,550	82
314■	岩沼北部	27	R2	岩沼市	区画整理 98ha	98	2,179	93
315■	岩沼西部	27	R2	岩沼市	区画整理 188ha	188	4,920	86



番号	地区名	着工	完了 予定	関係市町名	全体事業量	受益面積 (ha)	全体事業費 (百万円)	進捗率 (%)
316■	川 前 四	27	R2	東松島市	区画整理	33ha	33	610 83
317	迫 第 四	28	R5	大崎市、栗原市	区画整理	87ha	87	1,295 69
318	沼 田・八 木	28	R3	栗原市	区画整理	59ha	59	1,074 80
319	中名生・下名生	29	R4	柴田町	区画整理	87ha	87	1,770 28
320	大 目	29	R4	栗原市	区画整理	135ha	135	2,826 27
321	東 田	29	R6	栗原市	区画整理	81ha	81	1,709 22
322	上 沼	30	R5	栗原市	区画整理	34ha	34	752 59
323	桶 屋 敷・袋	30	R5	栗原市	区画整理	143ha	143	2,368 22
324	藤 田	30	R5	栗原市	区画整理	49ha	49	992 21
325	船 越	30	R5	大崎市	区画整理	80ha	80	1,695 6
326	芻 龍	30	R5	大崎市	区画整理	73ha	73	1,542 17
327	出来川 左岸上流	30	R7	涌谷町、美里町	区画整理	364ha	364	8,107 8
328	西 小 松	31	R6	東松島市	区画整理	128ha	128	2,513 新規
329	瀬 峰	31	R6	栗原市	区画整理	53ha	53	1,172 新規
330	津 久 毛	31	R8	栗原市	区画整理	366ha	366	6,515 新規
計	30 地区					4,921	92,779	

★は東日本大震災復興交付金事業地区に移行  
▲は農村地域復興再生基盤総合整備事業地区に移行  
■は農村地域復興再生基盤総合整備事業地区

※農地整備事業（農地中間管理機構関連）								
401	菜 坂	30	R5	柴田町	区画整理	37ha	37	1,030 17
402	七ヶ宿 東部	30	R5	七ヶ宿町	区画整理	19ha	19	824 5
403	七ヶ宿 西部	30	R5	七ヶ宿町	区画整理	15ha	15	444 3
404	日 向	31	R4	仙台市	区画整理	14ha	14	484 新規
計	4 地区					85	2,782	

農地整備事業（東日本大震災復興交付金）								
501	西 矢 本	24	R2	東松島市	区画整理	197ha	197	3,561 84
502	名 取	24	R2	名取市、仙台市、岩沼市	区画整理	653ha	653	14,032 95
503	岩 沼	24	R2	岩沼市、名取市	区画整理	630ha	630	11,904 93
504	荒 浜 北 部	24	R2	亶理町	区画整理	135ha	135	2,987 96
505	高 屋・烏 屋 崎	24	R2	亶理町	区画整理	52ha	52	1,151 96
506	吉 田 西 部	24	R2	亶理町	区画整理	300ha	300	6,638 96
507	吉 田 中 部	24	R2	亶理町	区画整理	116ha	116	2,567 96
508	吉 田 南 部	24	R2	亶理町	区画整理	198ha	198	4,381 96
509	吉 田 東 部 1 期	24	R2	亶理町	区画整理	118ha	118	2,611 96
510	吉 田 東 部 2 期	24	R2	亶理町	区画整理	158ha	158	3,496 96
511	山 元 北 部	25	R2	山元町	区画整理	122ha	122	2,768 94
512	山 元	25	R2	山元町	区画整理	40ha	40	1,928 98
513	山 元 東 部	26	R2	山元町	区画整理	420ha	420	17,888 95
514	奥 松 島	26	R2	東松島市	区画整理	142ha	142	4,516 85
計	14 地区					3,281	80,428	

復興基盤総合整備事業（東日本大震災復興交付金）								
1	気 仙 沼	24	R2	気仙沼市	区画整理 集落道路	55ha 0.2km	55	4,076 95
2	南 三 陸	24	R2	南三陸町	区画整理 集落道路	85ha 0.9km	85	3,972 97
3	七ヶ 浜	25	R2	七ヶ浜町	区画整理 農業施設整備	122ha 1箇所	122	3,142 92
4	牡 鹿	25	R2	石巻市	区画整理 農業施設整備	21ha 1箇所	21	1,058 91
5	手 樽	28	R2	松島町	区画整理 農業施設整備	164ha 1箇所	164	4,284 87
計	5 地区					447	16,532	

農地整備事業（適作条件整備）								
1	柳 田 峠 2 期	27	R2	丸森町	農道	2,041m	116	669 16
2	藤株山（保全対策型）	29	R2	川崎町	保全対策	2,550m	1,523	275 13
3	小 齋（保全対策型）	29	R元	丸森町	法面改良	2箇所	372	68 53
計	3 地区					2,011	1,012	

農村地域防災減災事業 （ため池整備事業）								
1	隈 東	27	R2	角田市	ため池改修	4箇所	109	821 65
2	嘉 太 神	30	R4	大和町	嘉太神ダム改修	1箇所	650	417 36
計	2 地区					759	1,238	

（用排水施設等整備事業）								
3■	赤 井	27	R元	東松島市、石巻市	排水路工	369m	941	236 90
4■	宝 塚	27	R元	仙台市、多賀城市、利府町	用水路工	2,161m	236	741 73
5■	高 館	27	R2	名取市	排水路工	3,147m	74	1,320 82
6■	石 巻 中 部	27	R2	石巻市	排水機場工 排水路工	3箇所 7,576m	1,125	4,458 43
7■	手 樽	27	R元	松島町	排水機場工 排水路工	1箇所 1,935m	145	1,343 89
8	山 王 江	30	R3	大崎市	排水機場改修	1箇所	247	469 11
9	南 田	31	R5	村田町	排水機場改修	1箇所	154	224 新規
計	7 地区					2,922	8,791	

（農業用河川工作物等応急対策事業）								
10	舟 橋	30	R2	大崎市	堰土施設補修	2箇所	92	49 10
計	1 地区					92	49	

（農村防災施設整備事業）								
1	豊 里	24	R元	登米市	排水機場	2箇所	993	1,090 98
計	1 地区					993	1,090	

■は農村地域復興再生基盤総合整備事業地区

番号	地区名	着工	完了 予定	関係市町名	全体事業量	受益面積 (ha)	全体事業費 (百万円)	進捗率 (%)
----	-----	----	----------	-------	-------	--------------	----------------	------------

### 農村整備事業（県営）

#### 県営中山間地域総合整備事業

1	前川	25	R3	川崎町	用水路 ほ場整備	3,170m 24ha	24	1,013	69
計	1地区						24	1,013	

### 障害防止対策事業（県営）

#### 障害防止対策事業

1	用水対策（補助）	5	R8	大衡村、色麻町、大崎市	ため池 水路	18箇所 29路線	1,872	16,835	55
2	用水対策（補助） （善川水系2期）	26	R6	大衡村	取水施設	7基	345	642	19
計	2地区						2,217	17,477	

### 農業生産基盤整備・保全事業（団体営）

番号	地区名	着工	完了 予定	関係市町名	受益面積 (ha)	単年度事業費 (百万円)
<b>団体営</b>						
<b>農業水路等長寿命化・防災減災事業（長寿命化対策）</b>						
1	大倉2期	30	R元	仙台市	92	10
2	越河・齋川	30	R元	白石市	146	35
3	河南1期	30	R2	石巻市	457	9
4	中田1期	30	R元	登米市	138	101
5	田尻第1	30	R元	大崎市、涌谷町	279	35
6	河南2期	30	R2	石巻市	265	18
7	桃生町西部	30	R2	石巻市	161	23
8	清滝	30	R2	大崎市	17	10
9	一迫狐崎(1)	31	R3	栗原市	11	38
10	一迫栗駒	31	R元	栗原市	25	32
11	善王寺(1)	31	R3	登米市	60	10
計	11地区				1,651	320

#### 基幹水利施設管理事業

1	大泉揚水機場	8		登米市、岩手県一関市	2,440	35
2	水越揚水機場	8		登米市	1,730	20
3	江尻排水機場	9		角田市	2,699	21
4	板倉頭首工	10		栗原市、登米市	1,161	1
5	一の堰頭首工	10		栗原市	1,498	1
6	伊豆野頭首工	10		栗原市	2,600	3
7	米山揚水機場	15		登米市、涌谷町	2,024	20
8	南方揚水機場	16		登米市	2,708	14
9	山吉田揚水機場	16		登米市	2,310	21
10	高石揚水機場	16		登米市	1,108	9
11	新山揚水機場	17		栗原市	1,101	3
12	田尻川排水機場	17		大崎市、美里町	1,344	6
13	荒砥沢ダム◆	20		栗原市、登米市	3,704	17
14	小田ダム◆	20		栗原市、登米市	4,395	14
15	大堰	22		大崎市、加美町	3,368	2
16	三丁目頭首工	22		大崎市、美里町	4,034	2
17	上川原頭首工	22		加美町、大崎市	1,256	2
18	鳴瀬川 下流頭首工	22		美里町、大崎市、東松島市 松島町、涌谷町	3,570	3
19	桑折江頭首工	22		大崎市、美里町	1,298	3
20	岩堂沢ダム◆	22		大崎市、加美町、涌谷町 美里町	10,425	29
21	二ツ石ダム◆	22		大崎市、東松島市、松島町 色麻町、加美町、涌谷町 美里町	7,893	27
計	21地区				62,666	253

#### ◆は県営事業

番号	事業主体	施設数	受益面積	単年度事業費 (百万円)
<b>土地改良施設機能診断事業（県単）</b>				
1	柴田町	1	98ha	8
2	●名取	1	740ha	8
3	登米市	1	88ha	7
4	●鳴瀬川沿岸	1	58ha	2
計	1市1町2土改区	4	984ha	25

#### ●は土地改良区が事業主体

番号	地区名	着工	完了 予定	関係市町名	受益面積 (ha)	単年度事業費 (百万円)
<b>団体営（施設管理）</b>						
<b>国営造成施設管理体制改革促進事業</b> (管理体制整備型)						
1	角田	12	R4	角田市	2,834	11
2	亘理	12	R4	亘理町、山元町	4,244	33
3	名取川	12	R4	名取市、岩沼市、仙台市	3,895	23
4	追川沿岸	12	R4	登米市、涌谷町	5,662	19
5	中田	12	R4	登米市、岩手県一関市	4,342	27
6	河南矢本	12	R4	石巻市、東松島市、 涌谷町、美里町	5,074	25
7	大崎	13	R4	大崎市、加美町、美里町	4,899	10
8	追川上流	24	R4	栗原市、登米市、 岩手県一関市	10,530	21
9	仙台東	30	R4	仙台市	2,179	13
計	9地区				43,659	181

#### (操作体制整備型)

10	中津山	30	R元	石巻市	2,834	15
計	1地区				2,834	15

#### 県営造成施設管理体制改革促進事業（県単）

1	川原	28	R2	白石市	275	2
2	隈東	28	R2	角田市、丸森町	810	7
3	黒沢尻	28	R2	大河原町、村田町、蔵王町	661	2
4	大倉	28	R2	仙台市	267	2
5	石巻	28	R2	石巻市	1,555	14
6	東松島	28	R2	東松島市	1,605	11
計	6地区				5,173	37

#### 土地改良区体制強化事業（基幹水利施設保全管理技術向上研修）

1	宮城	29		宮城県全域	-	3
計	1地区					3

#### 団体営（農村総合整備）

番号	地区名	着工	完了 予定	関係市町名	全体事業量	全体事業費 (百万円)
<b>農村集落基盤再編・整備事業（集落基盤整備事業）</b>						
1	中新田	24	R5	加美町	農業用排水 555m 農道 1,901m 集落道 1,099m 安全施設 1,094m	545
計	1地区					545

#### 農業集落排水事業

##### (機能強化)

1	飯川	26	R元	大崎市	対象人口	1,240人	193
2	富岡	27	R3	大崎市	対象人口	3,360人	275
3	桜岡	27	R3	登米市	対象人口	1,250人	234
4	新田	27	R3	登米市	対象人口	1,830人	247
5	新小路	28	R2	登米市	対象人口	770人	230
6	大村	29	R元	色麻町	対象人口	1,210人	214
7	南郷第2	30	R4	美里町	対象人口	2,740人	700
8	南郷第3	31	R5	美里町	対象人口	1,700人	724
計	8地区					2,817	

その他（団体営）

番号	事業主体	組織数	面積
<b>多面的機能支払事業</b>			
1	仙台市	49	3,050ha
2	石巻市	19	7,377ha
3	塩竈市	1	40ha
4	気仙沼市	83	631ha
5	白石市	18	399ha
6	名取市	13	1,176ha
7	角田市	40	2,193ha
8	多賀城市	6	262ha
9	岩沼市	17	1,249ha
10	登米市	148	11,936ha
11	栗原市	146	9,456ha
12	東松島市	27	2,210ha
13	大崎市	149	10,208ha
14	富谷市	5	257ha
15	蔵王町	9	309ha
16	七ヶ宿町	6	220ha
17	大河原町	5	127ha
18	村田町	5	575ha
19	柴田町	13	646ha
20	川崎町	7	370ha
21	丸森町	40	1,292ha
22	亘理町	6	2,983ha
23	山元町	8	315ha
24	松島町	9	628ha
25	七ヶ浜町	1	119ha
26	大和町	35	1,811ha
27	大郷町	16	1,390ha
28	大衡村	10	910ha
29	色麻町	22	2,000ha
30	加美町	42	3,732ha
31	涌谷町	19	1,879ha
32	美里町	20	4,359ha
33	南三陸町	19	158ha
計	14市18町1村	1,013	74,267ha

番号	事業主体	組織数	面積
<b>中山間地域等直接支払事業</b>			
1	仙台市	13	191ha
2	気仙沼市	60	294ha
3	白石市	9	140ha
4	角田市	4	58ha
5	登米市	4	18ha
6	栗原市	73	521ha
7	大崎市	13	89ha
8	七ヶ宿町	6	209ha
9	川崎町	2	33ha
10	丸森町	26	558ha
11	大和町	2	45ha
12	加美町	9	56ha
13	南三陸町	14	98ha
計	7市6町	235	2,310ha

注：四捨五入の関係で、合計は必ずしも一致しない

