

令和5年11月1日  
みやぎ教育の日推進大会

# 教師ソーシャル・ キャピタルから考 える宮城の教育と これから

本図 愛実  
(宮城教育大学)



## (自己紹介)

教育と研究

教育の制度・経営 (学部)

協働的な組織づくり (大学院)

教員政策 《言説的制度論》

教師のウェルビーイング



人間の可能性を学術の対象に

教育学 教育哲学 教育方法学 教育史

教育社会学 教育社会学

教育行政学 教育経営学

比較教育学 教育政策研究 etc.

中央教育審議会教員養成部会  
教職員支援機構  
宮城県政策評価・産業教育・  
総合計画・高等学校将来構想  
仙台市教育センター研究アドバイザー  
仙台市いじめ問題第三者委員会・検証委員会  
《教職大学院》



【教師の仕事】  
全ての人間の  
可能性に直接関わる

せめて  
伴走者に  
なれたら



仙台藩藩校養賢堂の旧正門。養賢堂の唯一の建築遺構。



たいしんいんざんもん(きゅうせんだいはんこうようけんどうせいもん)

**泰心院山門(旧仙台藩藩校養賢堂正門)**

Taishinin Sanmon(Kyu Sendalhan Hanko Yokendo Selmon)

▼ In English

指定区分  
Classification

仙台市指定 / [建造物](#)

年代  
Age

[江戸時代](#) - 文化14年(1817)

数  
Quantity

1棟

指定年月日  
Designated Date

昭和62年(1987) 03月30日

この山門は、勾当台にあった仙台藩藩校養賢堂が明治維新後県庁舎にあてられ、正門が洋風門に置き換えられた際に現在地に移されたものである。泰心院山門は、一間一戸（いっけんいっこ）の堂々たる四脚門（しきゃくもん）で、屋根は切妻造（きりづまづくり）、棧瓦葺で、伊達家の家紋「三引両（みつびきりょう）」と「九曜（くよう）」を配した漆喰塗の棟や細部の装飾など重厚な外観となっている。藩校は、江戸時代に諸藩が藩の子弟を教育するために設けた学校で、仙台藩では元文元年（1736）に開設の学問所を前身とし、安永元年（1772）に養賢堂と名づけられた。文化6年（1809）に学頭となった儒学者大槻平泉（おおつきへいせん）は大規模な学制改革と施設拡充を行い、文化14年（1817）に講堂が完成し、この正門もその時に建立されたものである。講堂他の諸建築は昭和20年（1945）の戦災で焼失したため、この門は養賢堂の唯一の遺構である。

はんこうようけんどうあと  
**藩校養賢堂跡**

仙台藩の学問所は、元文元年（1736）5代藩主伊達吉村によって、当初は北三番丁と細横丁の西南角に開設され、宝暦10年（1760）に7代藩主伊達重村が城下の中心部である勾当台（現宮城県庁所在地）に移転させ、安永元年（1772）に「養賢堂」と名付けられた。文化6年（1809）に養賢堂学頭（校長）となった藩の儒学者大槻平泉は、講堂や施設の拡充や算術や蘭学などの教授科目の増設、医学館の独立などの改革を行った。その子の習齋はロシア語を学ぶ洋学科を設け、儒学や蘭学、兵学などを学ぶ、国内有数の規模を誇る藩校となった。威容を誇った講堂は、明治維新後は宮城県庁として使われたが、昭和20年（1945）の仙台空襲で焼失した。



昭和10年頃の藩校養賢堂の講堂（仙台市博物館蔵）

養賢堂の平面図（仙台市博物館「城下町はな ざつたがひ」より）

平成29年3月 仙台市教育委員会



## 55. 「宮城県」の県名の由来

### 宮城県の名の由来

河北新報社（1982）『宮城県百科事典』

1871年（明治4年）仙台藩は仙台県となったが、政府部内に仙台という名は過去の雄藩を連想させるとして、翌年1月8日宮城県と改称したといわれる。宮城県という名は、当時仙台城があった「宮城郡」の名からとられた。



仙台市図書館  
レファレンス・スタッフ  
種部金蔵氏

問 宮城県の県名が「宮城」となったのは、どんな理由からですか。

答 戊辰戦争の結果、旧仙台領はすべて取公され、改めて名取・宮城・黒川・加美・玉造及び志田の一部28万石が伊達宗基に下賜されました。明治2年3月、伊達宗基は版籍奉還を新政府に願い出で、6月17日に許可され、「仙台藩」という新国家の地方行政単位が新設されたのでした。この「仙台藩」は、やがて、明治4年7月14日の廃藩置県によって、「仙台県」となります。ところが、この「仙台県」は、翌5年1月8日突然、「仙台県ヲ宮城県盛岡県ヲ岩手県ト改称候事」という一片の太政官布告によって、「宮城県」と改称され、その県名が今日に至っているのです。

県は、現在のような自治体ではなく、中央政府の出先機関でしたので、県名の決定権なども一切中央にあり、このことについての理由などは、勿論公表された何物もありません。唯、結果からしていえることは、宮城郡の郡名を採ったのであることは確実であります。同列に改称した岩手県が、岩手郡の郡名を採っているのと同様であります。

後になって、このような県名改称について論及したものに、「府藩県制史」（宮武外骨）があります。その中に「当時の府県監督庁は大蔵省であり、大蔵卿は大久保利通（鹿児島）次官の大蔵大輔は井上馨（長州）であった。井上馨の発案で順逆を県名に表示したものと伝えられます。

名古屋藩→名古屋県→愛知県（尾張国愛知郡）

水戸→水戸→茨城県（常陸国茨城郡）

岩槻→岩槻→埼玉県（武蔵国埼玉郡）

高崎→高崎→群馬県（上野国群馬郡）

仙台→仙台→宮城県（陸前国宮城郡）

盛岡→盛岡→岩手県（陸中国岩手郡）

〔忠勳県名の例：鹿児島藩→鹿児島県・高知藩→高知県他〕とあります。

この書と同様の所説が、次の諸書に見られます。

### ソーシャル・キャピタルとは

宇沢弘文：すべての人々が、ゆたかな経済生活を営み、すぐれた文化を展開し、人間的に魅力ある社会を持続的、安定的に維持することを可能にするような社会的装置

OECD：人々の中の協働を促進する、社会的規範、共有された価値、制度的な対応等

ロバート・パットナム：

・個人間のつながり、すなわち社会的ネットワーク、およびそこから生じる互酬性と信頼性の規範

・「外部性」を有し、コミュニティに広く影響する

・私財であり公共財

教師の仕事にも  
あてはまるのでは

教師ソーシャル・  
キャピタルから考  
える宮城の教育と  
これから

## 1. 宮城の教育の源流

## 2. 教師たちの「経験交流と触発」

## 3. これからの宮城の教育

### 1. 宮城の教育の源流

### 2. 教師たちの「経験交流と触発」

### 3. これからの宮城の教育



一関駅前  
(仙台藩)

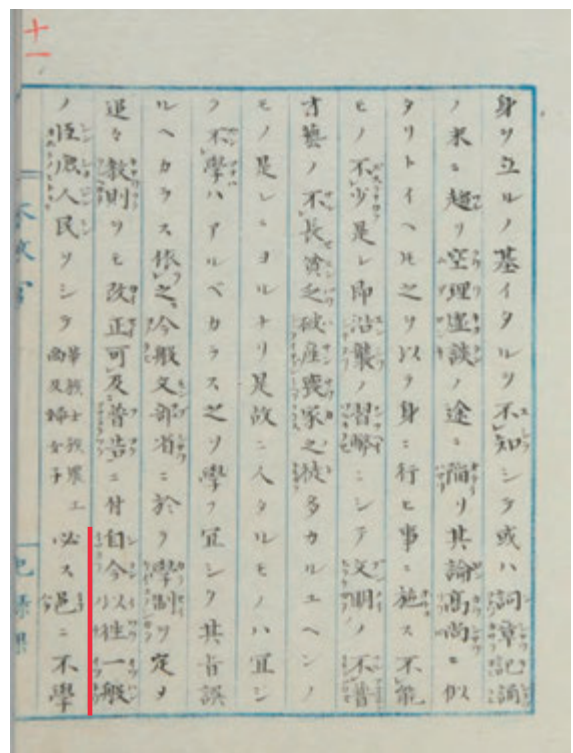
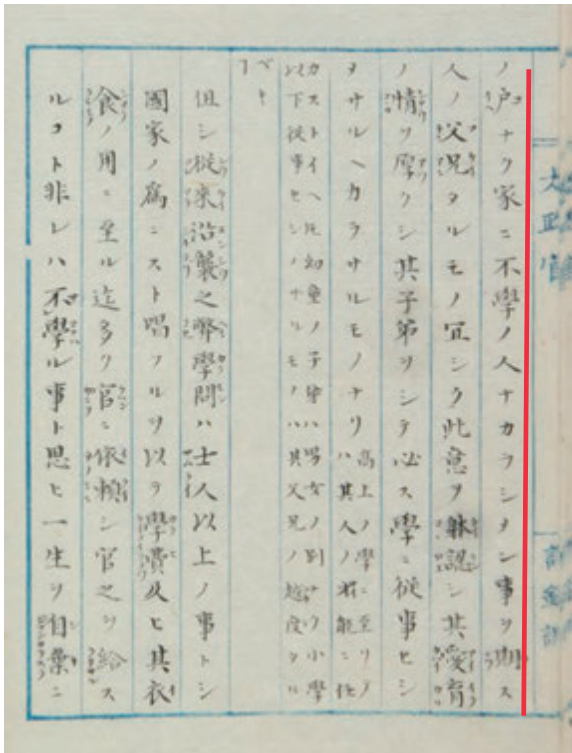
宮城県図書館  
「ことばのうみ」  
創刊号  
1999.3







家に不学の人なからしめん事を期す  
 必ず邑に不学の戸なく



【学校制度】

小学校 M6

中学校（現高等学校）

中学南校（儒教など）／北校（洋学）M5

官立宮城英語学校 M7（M10閉校）

県立仙台中学校 M11（英学校の後継、尋中へ）

東華学校 M19（M25閉校、尋中へ） \*大槻文彦起案

第二高等中学校 M20（東北大教養部）

尋常中学校 M25（一高） \*大槻文彦初代校長

尋常中学校分校 M30（古川）

第二中学校 M33（二高）

高等女学校

仙台市高女M30（M33県移管,宮一）

私立東華女学校M37（二華）

実業学校

宮城農学校 M19

亘理郡簡易養蚕学校M31（亘理）

角田女子実業 M33

柴田郡立養蚕講習所 M41（柴農）

師範学校 M6（教員養成）\*大槻文彦初代校長

日本  
 国？  
 藩？

戊辰戦争

第二次  
 世界大  
 戦

つながっているもの／途切れたもの  
 （連続-非連続）

【養賢堂】  
 儒教・洋学・  
 兵学・医学

日本・世界 殖産 人材育成

藩校・寺子屋

学制 150年（M5～）

学興繫栄松  
明治三十二年 大槻文彦



県庁議事堂前



史跡 養賢堂跡

明治6年

・宮城県内に230の小学校

・宮城師範学校 附属小学校

M5 下等小学（6級） 上等小学（8級）

M14 初等科（3年） 中等科（3年）  
高等科（2年）

M19 尋常科（4年） 高等科（4年）

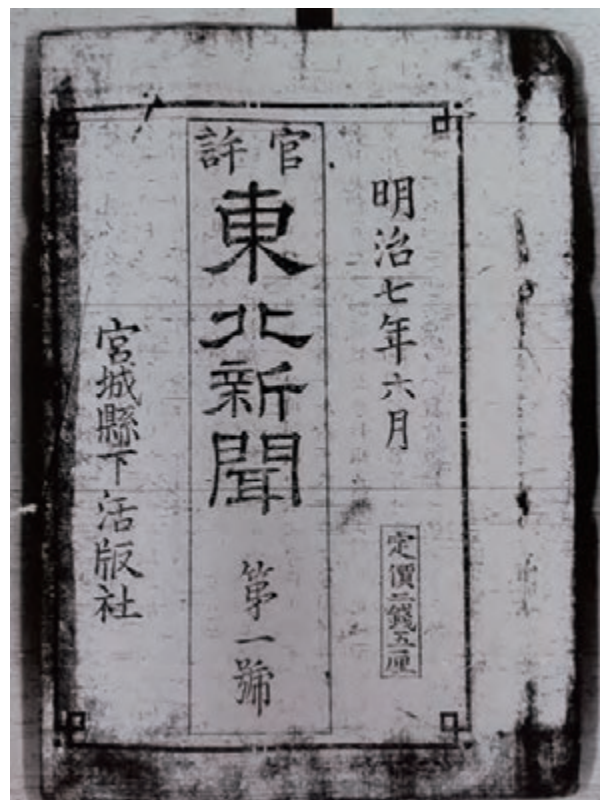
大槻文彦  
師範学校（附属小）開校式  
にあたり（一部）

君見ずや、開物成務何に由って得るや

一片の精神 学と識による

ただ人智をひらいて俊才を産まん

富国のもとなんぞ極あらんや



第1号 6月5日  
第2号 6月15日



宮城県下師範学校は文部省より建てらるるものにして、客歳十月功を起し、今年五月に至て成功す土木の結構壯麗を尽せり 生徒は本校及び附属小学併せて百五十人許と云う 五月十五日は落成開校式行ひ 本校及び小学校に日章の旗を掲げ 諸門窓戸に草花を飾り小燈数百を懸く 教場は中央に究理器械及び図書を陳列し 赤白の幕をめぐらし 三大花瓶に百花を挿み 実に人の眼目を一洗す云ふべし 本日九時 学長より生徒に至るまで一同教場に整列し祝詞を唱ふ由にてその稿を得たり



## 1. 宮城の教育の源流

## 2. 教師たちの「経験交流と触発」

## 3. これからの宮城の教育

及川平治（1875～1939）

1875（0）宮城県栗原郡若柳村に生まれる

1889（15）若柳高等小学校退学

1890（16）若柳小学校大目分校授業雇

1893（19）宮城県尋常師範学校入学

1897（23）宮城県尋常師範学校卒業、宮城県尋常師範学校附属小学校訓導

1890（26）宮城県名取郡茂ヶ崎尋常高等小学校訓導兼校長

1902（28）東京市本所尋常高等小学校訓導

1904（30）東京市明德尋常小学校首席訓導

1905（31）師範学校教育科教員免許状を取得

1907（33）兵庫県明石女子師範学校附属小学校兼主事

1915（41）『分団式各科動的教育法』

1902（47）日本学術協会主催八大教育主張講演会にて「動的教育論」講演

1925（51）コロンビア大学で教育測定学を履修

1936（62）明石女子師範学校附属小学校主事依願退職、仙台市教育主事兼視学、仙台市教育研究所所長

1938（64）病臥

1938（65）死去

平治の新しいやり方に批判的な人たちは少なくありませんでした。それもまっすぐに前を見つめ、参観者たちに語りかけるのです。

「大事なことは、目の前の事実に基づいた教育をすることです。そして、子どもたち一人一人が社会の中で前向きに生きていけるように、自身自身のカツ課題を解決する力に身につけさせることです。」

平治には、恩師である細川先生の姿と、子どもたち一人一人の未来の姿がはつきりと見えていたのでした。

日本教育史に燦然とその名を残す偉大な教育者、及川平治の功績をたえ、大目小学校をはじめ、郷里の若柳、そして神戸大学附属小学校に胸像や顕彰碑等が設置されています。そこには、平治からほとぼり出た言葉が刻まれています。

新教育ノ幕ヲ開カン 凡テノ人ノ為ニ  
凡テノ子供等ノ為ニ 私ノ凡テヲ捨テ、



## 及川をめぐる教師ソーシャル・キャピタル

### 宮城県尋常師範学校附属小学校訓導

石川栄司の単級学級の下で教育実習・後任  
渋谷徳三郎に認識されるようになる

### 宮城県名取郡茂ヶ崎尋常高等小学校訓導兼校長

名取郡視学であった渋谷の推薦

### 東京市本所尋常高等小学校訓導

東京女子高等師範学校教諭となっていた石川を頼る

### 兵庫県明石女子師範学校附属小学校兼主事

宮城県師範学校恩師であった藤堂忠次郎校長による推薦

### 仙台市教育主事兼視学、仙台市教育研究所所長

ハード改革で成果をあげた、市長渋谷のソフト面強化策の一環  
市内校長に多数の師範学校卒業生

(本図愛実(2023) 「仙台市教育研究所に連なる教師たちのソーシャル・キャピタル ～ 宮城県師範学校附属小学校を媒介とする社会的ネットワーク」宮城教育大学教職大学院紀要 4 ,pp.29-41)

## 及川の仕事

単級学級…> 動的教育→カリキュラム改造・教育測定学

- (1912) 『分団式動的教育法』
- (1915) 『分団式各科動的教育法』
- (1930) **カリキュラム改造**の必要と急務
- (1937) カリキュラム改造と方法の変化
- (1937) 総合教育とカリキュラム
- (1929) 尋常一学年知能検査指針
- (1929) 習慣態度の試行的**測定**目標
- (1932) 「レサーチ」を欠く教育の効果を疑ふ



**やまのうちさいじ 山内才治** 1896年（明治29）－1972年（昭和47）。教育家、国語教育研究家、作文宮城の創始者。栗原郡文字村（栗駒町）に生まれる。1917年（大正6）宮城師範学校卒。

県内小学校、東京高等師範学校訓導の後、仙台市視学、連坊、東六、上杉の各小学校長を歴任。その間、仙台市会議員、市・県・東北の各小学校長会長、国語教育研究会長に選任され名望を博した。国語教育に関する著述は多いが、『素直な読方教育』（1934年・昭和9）は、近代解釈学による国語教育論として、注目を集めた。1955年（昭和30）退任後は、全国国語教育（授業）行脚を続け、国語教育界に寄与し、また河北新報若草文芸の選者としても活躍した。戦後の本県初等教育界の重鎮。→国語教育研究

／村田幸造

「山内才治」の一覧検索結果 (全25件)

国語行脚帖 巻のとう 山内才治 著 国学社 1939	巻のとう 国語校長文庫 山内才治 著 東北 1956	指導読方、教科書中心問題の 研究報告の正解 第1号年報 山内才治 著 文芸堂 1943	国語科読方教育 山内才治 著 国学社 1933
ひらがな・カタカナの語 知識辞書 巻、山内才治 山内才治 著 国学社 1939.10	日本文学教科書第二巻指導 書 山内才治 著 小学館 1939.3	読方教師の指導過程 山内才治 著 国学社 1936.6	国語教育の発展 中等学校の 部一小学校の部 2 山内才治 著 国学社 1938
小学国語教科書 専科科 用巻9 山内才治 著 国学社 1932.12	国語法解説 国語文部 山内才治 著 国学社 1931.11	小学国語教科書 専科科 用巻8 山内才治 著 国学社 1931.13	小学国語教科書 専科科 用巻11 山内才治 著 国学社 1931.13
小学国語教科書 専科科 用巻12 山内才治 著 国学社 1931.13	小学国語教科書 専科科 用巻7 山内才治 著 国学社 1931.13	全体の読方教育 山内才治 著 国学社 1931.11	現代読方教育の動向と実践 山内才治 著 国学社 1932.10
中学校における国文学：全、 小学校高学年科における読方 ：全 山内才治 著 国学社 1934.10	素直な読方教育 山内才治 著 国学社 1933.9	国語教科書指導の発展 山内才治 著 国学社 1932.7	小学国語教科書 専科科 用巻4 山内才治 著 国学社 1931.10

河北新報社（1982）『宮城県百科事典』



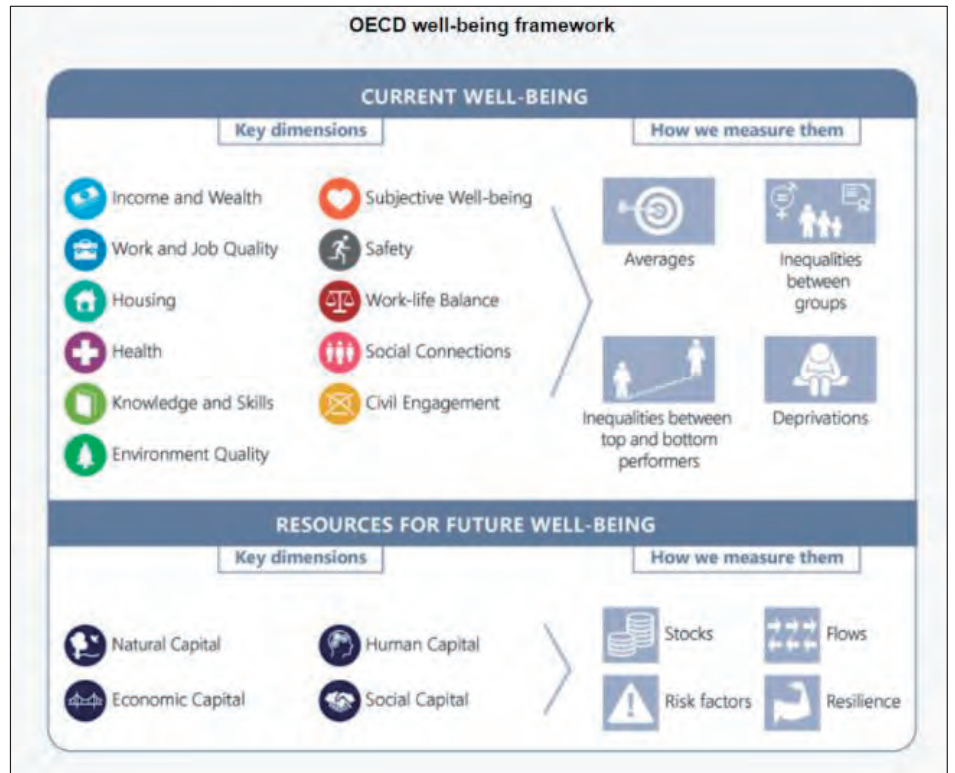
ウェルビーイングとは  
個人と社会の多元的・  
可変的な幸福を追求し  
ていく状態・態度

OECDの指標群

ダッシュボード型

\* 飛行機の操縦桿

車のメーター

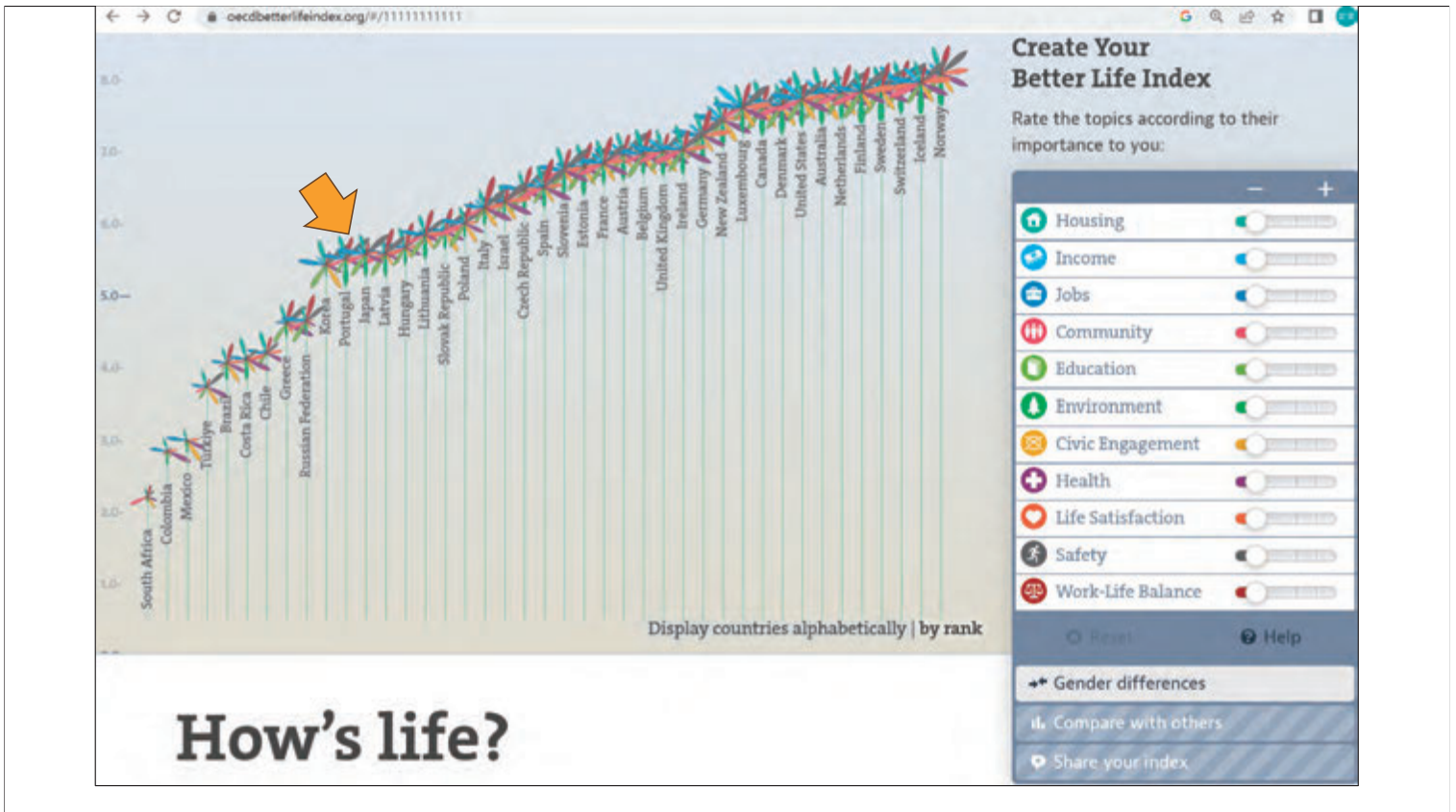
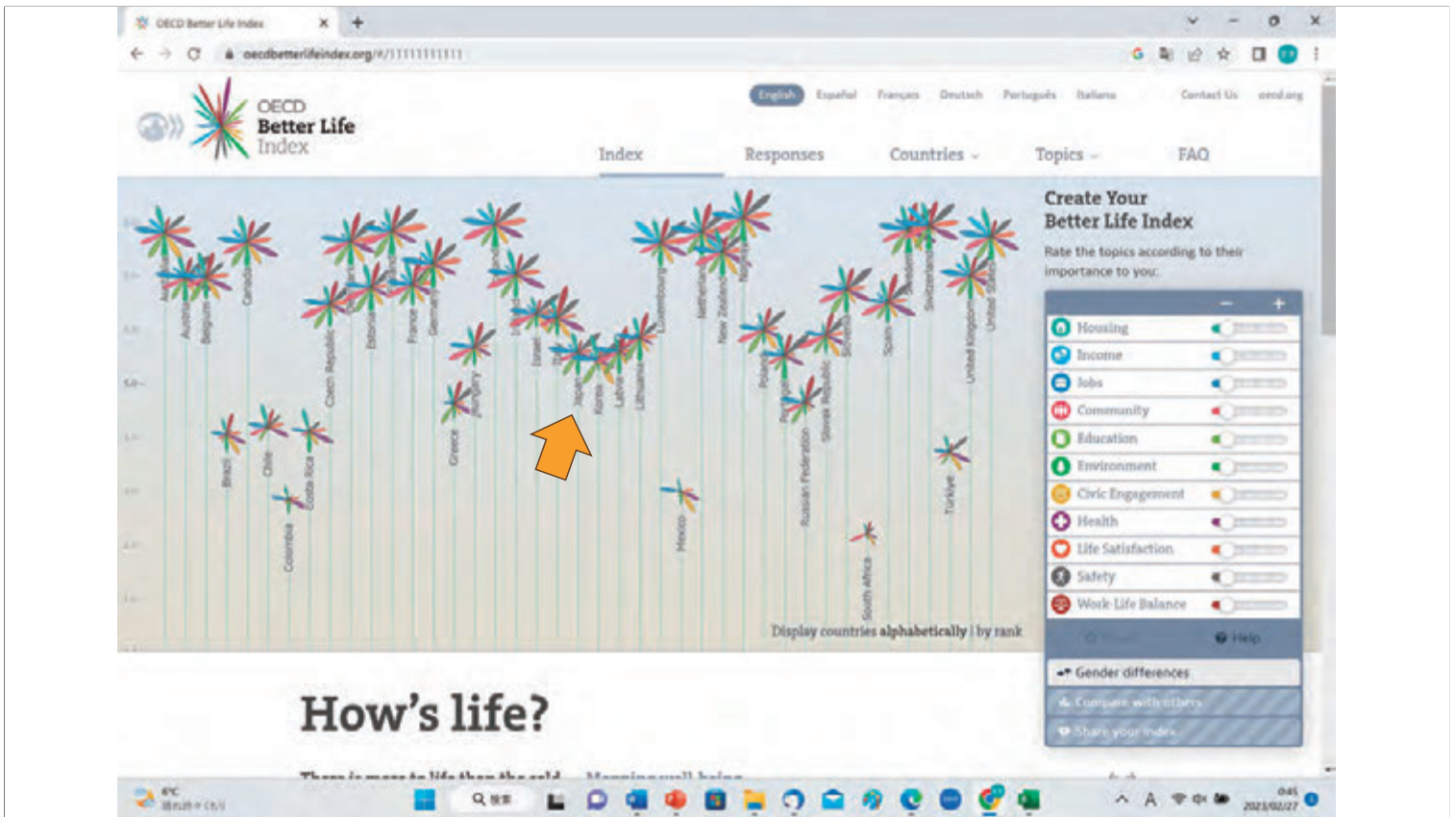


サルコジ仏大統領2008「経済成果と社会的進歩の測定に関する委員会」

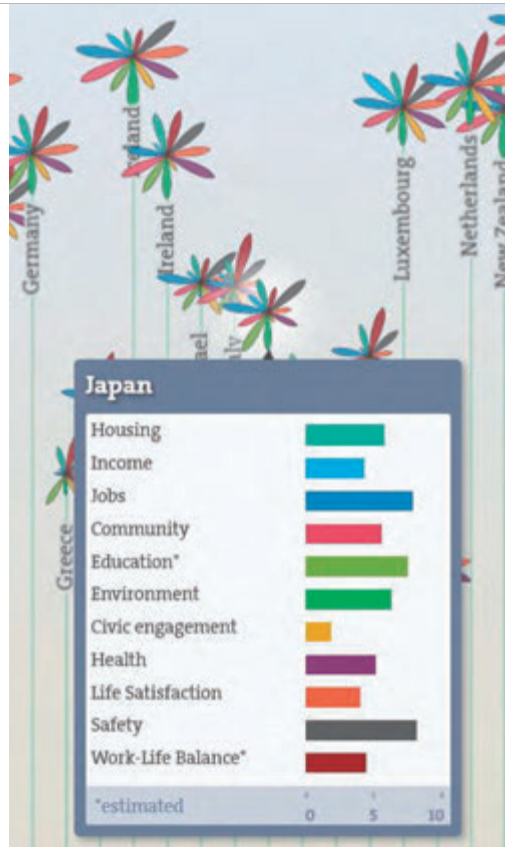
		邦訳書名と出版年	ノーベル経済学賞 受賞(年)
ジョゼフ・スティグリッツ	コロンビア大学	『世界の99%を貧困にする経済』(2012) 『生産性を上昇させる社会』(2017)	2001
アマルティア・セン	ハーバード大学	『合理的な愚か者—経済学—倫理的探究』 (1989) 『正義のアイディア』(2011)	1998
ジョン・ポール・フィットシ		『繁栄の呪縛を超えて—貧困なき発展の経済学』 (共著,2013)	
ケネス・アロー	スタンフォード大学	『一般均衡分析』(1976) 『社会的選択と個人的評価』(1977)	1972
アンガス・ディートン	プリンストン大学	『大脱出—健康、お金、格差の起原』(2014) 『絶望死のアメリカ』(2021)	2015
ジェームス・ヘックマン	シカゴ大学	『幼児教育の経済学』(2015)	2000
ダニエル・カーネマン	プリンストン大学	『ダニエル・カーネマン 心理と経済を語る』 (2011) 『ファスト&スロー』(2012)	2002
アラン・クルーガー	プリンストン大学	『テロの経済学』(2008) 『経済はロックに学べ!』(2021)	
ロバート・バットナム	ハーバード大学	『哲学する民主主義—伝統と改革の市民的構造』 (2001) 『孤独なボウリング—米園コミュニティの崩壊と 再生』(2006年)	

作成：筆者

The screenshot shows a news article from NHK titled "「道の間違えた」資本主義 「知の巨人」の洞察". The article discusses Stiglitz's views on capitalism and the current economic situation. It mentions that Stiglitz, a Nobel laureate, has criticized capitalism and is looking for a way to move forward. The article also notes that Stiglitz is currently in Japan.







← → C resas.go.jp/#/4/04101

RESAS

マップを選択してください

産業モデル ダッシュボード データ分析支援 サマリー ヘルプ 問合せ

## ABOUT & RELATED INFORMATION

RESASとは・RESAS関連情報（イベント等、分析事例）

**産業構造や人口動態、人の流れなどの官民ビッグデータを集約し、可視化するシステムです。**

地域経済分析システム（RESAS；リーサス）は、地方創生の様々な取り組みを情報面から支援するために、経済産業省と内閣官房デジタル田園都市国家構想実現会議事務局が提供しています。自治体職員の方や、地域の活性化に関心を持つ様々な分野の方によって、効果的な施策の立案・実行・検証のためなどに広く利用されています。お役に立つご参考情報もこちらに掲載しております。

[詳しくみる](#)

**各地の自治体、団体等の事例やイベント等、独自の取組を紹介します。**

**RESAS関連情報**  
イベント等、分析事例

[詳しくみる](#)

TOP

RESAS RESAS - 地域経済分析システム

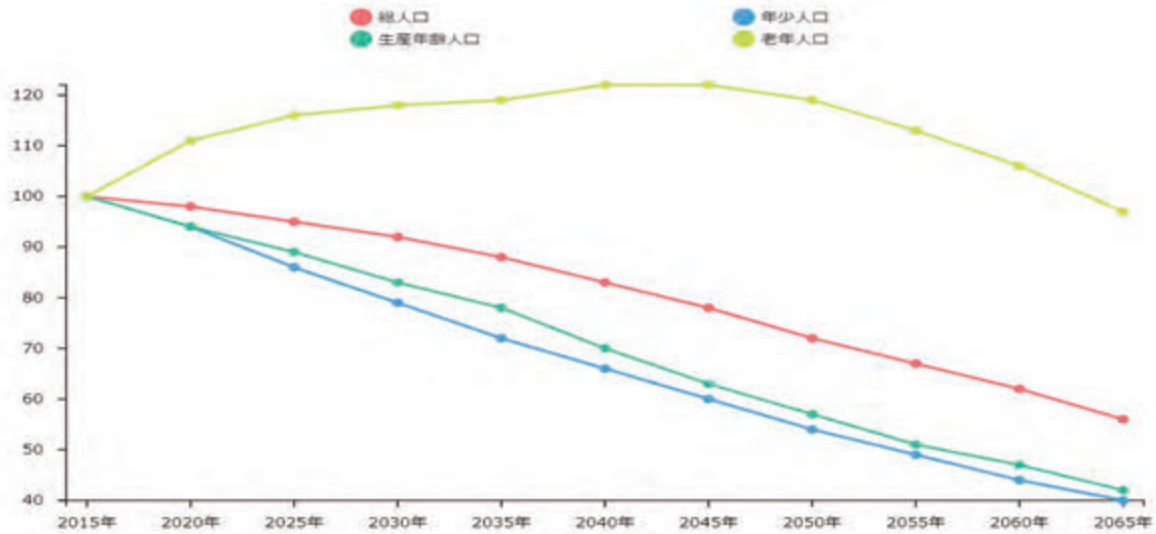
【お問合せはこちら】  
内閣府 地方創生推進室 ビッグデータチーム  
経済産業省 地域経済産業調査室

サイトポリシー



## 年齢3区分別人口推移

宮城県



【出典】  
国立社会保障・人口問題研究所「日本の地域別将来推計人口」に基づきまち・ひと・しごと創生本部作成

【注記】  
2015年の人口を100とし、各年の人口を指数化している。

【その他の留意点】+

### ソーシャル・キャピタルとは

宇沢弘文：すべての人々が、ゆたかな経済生活を営み、すぐれた文化を展開し、人間的に魅力ある社会を持続的、安定的に維持することを可能にするような社会的装置

OECD：人々の中の協働を促進する、社会的規範、共有された価値、制度的な対応等

ロバート・パットナム：

150年の  
経験・研究  
と思い

- ・ 個人間のつながり、すなわち社会的ネットワーク、およびそこから生じる互酬性と信頼性の規範
- ・ 「外部性」を有し、コミュニティに広く影響する
- ・ 私財であり公共財

教師たちの研究によるつながり

一人ひとりが主体的に

