

第902回宮城県教育委員会定例会日程

日 時：平成30年1月16日（火）午後1時30分から

場 所：県行政庁舎16階 教育委員会会議室

1 出 席 点 呼

2 開 会 宣 言

3 第901回教育委員会会議録の承認について

4 第902回教育委員会会議録署名委員の指名

5 専決処分報告

(1) 教育功績者表彰について

(総 務 課)

6 議 事

第1号議案 宮城県美術館協議会委員の人事について

(生涯学習課)

7 課長報告等

(1) 仙台高等専門学校との包括連携協力協定の締結について

(教 職 員 課)

(2) 平成29年度上半期の児童生徒の問題行動・不登校等に関する集計結果について

(義務教育課・高校教育課)

(3) 県有体育施設のネーミングライツについて

(スポーツ健康課)

(4) 平成29年度学校保健統計調査の結果（速報）について

(スポーツ健康課)

8 資料（配布のみ）

(1) 教育庁関連情報一覧

(総 務 課)

(2) みやぎっ子ルルブルフォーラム

(教 育 企 画 室)

(3) 平成30年度宮城県立中学校の入学者選抜結果について

(高 校 教 育 課)

(4) 平成30年度宮城県公立高等学校入学者に係る第2回志願者予備調査及び前期選抜の出願状況について

(高 校 教 育 課)

(5) 平成30年3月高等学校卒業予定者の就職内定状況（12月末現在）

(高 校 教 育 課)

(6) 平成29年度「みやぎ高校生フォーラムー私たちの志と地域貢献ー」の開催について

(高 校 教 育 課)

(7) 生涯学習フォーラム～学びと実践の循環が地域をつくる～

(生涯学習課)

(8) 宮城県美術館フォーラム～美術館の新しい一歩を考える～ リニューアルってなんだろう？

(生涯学習課)

(9) 美術館特別展「求道の画家 岸田劉生と椿貞雄」

(生涯学習課)

9 次回教育委員会の開催日程について

10 閉 会 宣 言

仙台高等専門学校との包括連携協力協定の締結について

仙台高等専門学校と県教育委員会が連携のもと相互に協力し、学校教育・学術の振興及び地域社会の発展と人材の育成に寄与することを目的として、包括連携協力協定を締結した。高等専門学校との協定締結は初の事例であり、同校と県内の大学を含めて11校と同様の協定を締結したこととなる。

1 締結式

- (1) 日 時：平成30年1月10日（水）
- (2) 場 所：宮城県庁舎4階庁議室
- (3) 出席者：仙台高専：校長，副校長，事務部長
県教委：教育長，理事兼教育次長，教育次長，教育庁関係課室長

2 連携事項

- (1) 仙台高等専門学校及び学校における教育研究，調査研究に関すること
- (2) 児童・生徒・学生の学習支援に関すること
- (3) 教員の研修に関すること
- (4) その他協定の目的に照らして必要と認められる事項に関すること

3 連携事例

- (1) 仙台高等専門学校が主催する講座・講話や行事等への参加
- (2) 本県が企画する教員研修等への講師派遣等の協力
- (3) 小・中・高等学校で行われる特別授業の実施，授業研究への指導助言
- (4) 電子情報機器やIoT活用等による教育環境整備への支援
- (5) 海外インターンシップなどによる国際交流の推進

※ 連携のイメージ（別紙）

仙台高等専門学校との連携イメージ

※ 締結式 期日：平成30年1月10日（水）
場所：宮城県庁舎4階庁議室

連携の目的

仙台高等専門学校と県教育委員会が連携のもと相互に協力し、学校教育・学術の振興及び地域社会の発展と人材育成に寄与する。

仙台高等専門学校

連携協力

県教育委員会

連携事項

仙台高専及び学校における教育研究・調査研究

児童・生徒・学生の学習支援

教員の研修

今回の連携事例

包括連携協力協定

- 仙台高専が主催する講座・講座や行事等への参加
- 宮城県が企画する教員研修等への講師派遣等の協力
- 小・中・高等学校で行われる特別授業の実施、授業研究への指導助言
- 電子情報機器やI・T活用等による教育環境整備への支援
- 海外インターナショナルシップなどによる国際交流の推進

平成２９年度上半期の児童生徒の問題行動・不登校等に関する集計結果について

１ 調査の趣旨

公立小・中学校、高等学校の児童生徒の問題行動や不登校の半年間の状況を把握し、児童生徒の問題行動等の未然防止、早期発見、早期対応につなげ、学校における生徒指導上の取組の充実に資する。

２ 調査対象期間

平成２９年４月１日から平成２９年９月３０日まで

３ 調査対象

県内公立小・中学校（仙台市を除く）、県立高等学校
小学校２５９校、中学校１３７校、高等学校８０校

４ 調査結果の概要

（１）暴力行為

発生件数（のべ数）・加害児童生徒数（実人数）

項目	小学校	中学校	高等学校
発生件数（件）	１０２	１１６	５０
加害児童生徒数（人）	８７	１１９	５４

（２）いじめ

項目	小学校	中学校	高等学校
いじめの認知件数（件）	１，９５１	７３６	１０８

※ いじめの認知件数：「いじめ」とは、「児童生徒に対して、当該児童生徒が在籍する学校に在籍している等当該児童生徒と一定の人的関係にある他の児童生徒が行う心理的又は物理的な影響を与える行為（インターネットを通じて、行われるものを含む）であって、当該行為の対象となった児童生徒が心身の苦痛を感じているもの」（いじめ防止対策推進法第２条第１項）をいう。「認知件数」は、上記定義に該当するいじめを受けた児童生徒ごとに１件として数える。この際、同一の児童生徒が異なる時期に別の児童生徒からいじめを受けていても１件として扱う。

（３）不登校

項目	小学校	中学校	高等学校
不登校（人）	１３８	８４５	３７７
改善が見られた児童生徒数（人）	５１	１５５	８８

※ 「改善が見られた児童生徒数」：再登校に至らない場合であっても、何らかの改善が見られた児童生徒数の実数である。

（４）中途退学

項目	高等学校
中途退学（人）	１２０

県有体育施設のネーミングライツについて

県有体育施設のネーミングライツについて、宮城県教育委員会広告審査委員会の審査を経て、契約更新及び愛称変更を決定した。

1 宮城県総合運動公園総合体育館の契約更新

	更新内容	これまでの契約内容
スポンサー 企業名	セキスイハイム東北株式会社	セキスイハイム東北株式会社
愛称	セキスイハイムスーパーアリーナ	セキスイハイムスーパーアリーナ
金額(税別)	10,000千円/年	10,000千円/年
契約期間	【4期目】 平成30年4月1日～平成33年3月31日 (3年間)	【3期目】 平成27年4月1日～平成30年3月31日 (3年間)
経緯	優先交渉権がある現契約スポンサー企業から更新の意向が示されたのを受け、企業の妥当性、愛称の妥当性、応募内容（金額、期間）等を総合的に審査し、決定した。	

2 宮城球場の愛称変更

	変更契約内容	これまでの契約内容
スポンサー 企業名	楽天株式会社	楽天株式会社
愛称	楽天生命パーク宮城 (平成30年1月1日～)	Koboパーク宮城
金額(税別)	201,000千円/年	201,000千円/年
契約期間	平成29年1月1日～平成31年12月31日 (3年間)	平成29年1月1日～平成31年12月31日 (3年間)
経緯	スポンサー企業からの愛称変更の意向を受け、愛称の妥当性等を審査し、決定した。	

平成29年度学校保健統計調査の結果（速報）について

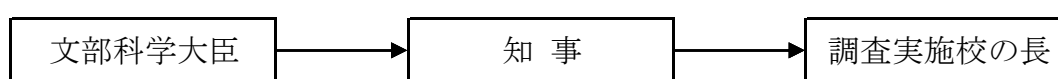
I 調査の概要

1 調査の目的

この調査は、学校における幼児、児童及び生徒の発育及び健康の状態を明らかにすることを目的とする。

2 調査の方法

- (1) 学校保健安全法による健康診断の結果について、学校を抽出し調査した。
- (2) 調査系統は次のとおりである。



3 調査の範囲・対象

- (1) 調査の範囲は、小学校、中学校、高等学校、中等教育学校、幼稚園及び幼保連携型認定こども園のうち、文部科学大臣があらかじめ指定する学校とする。**(抽出調査)**
- (2) 調査の対象は、満5歳から17歳（平成29年4月1日現在）までの幼児、児童及び生徒（以下「児童等」という。）の一部である。

区分	小学校	中学校	高等学校	幼稚園	計
学校総数	395校	213校	97校	269校	974校
児童等総数 (a)	117,402人	61,728人	61,249人	11,735人	252,114人
調査実施校数	60校	40校	29校	34校	163校
調査対象者数	発育状態調査 (a)に対する抽出率	4,377人 (7.1%)	2,471人 (4.0%)	1,393人 (11.9%)	13,987人 (5.5%)
	健康状態調査 (a)に対する抽出率	30,551人 (26.0%)	16,526人 (26.8%)	24,038人 (39.2%)	73,520人 (29.2%)

- (注) 1. 学校総数、児童、生徒、幼児（5歳在園児のみ）総数は、平成29年度学校基本調査（速報）による。
2. 中学校には中等教育学校の前期課程を、高等学校には中等教育学校の後期課程を、幼稚園には幼保連携型認定こども園をそれぞれ含む。
3. 発育状態調査は、調査実施校に在籍する児童等のうちから年齢別、男女別に抽出された者を対象とする。
健康状態調査は、調査実施校の在学者全員を対象とする。

4 調査の時期

学校保健安全法による健康診断の時期（平成29年4月1日から6月30日）

5 調査事項

児童等の発育状態（身長、体重）、健康状態等

6 その他

この調査結果の概要は概数値であることから、後日、文部科学省から公表される確定値と異なる場合がある。

II 調査結果の概要

1 発育状態調査

(1) 発育状態 (第1表)

イ 身長

- ・男女ともにほぼ全ての年齢で、全国平均値を上回っている。
- ・全国平均値を下回っている年齢は、女子の14歳(中学校3年生)及び15歳(高等学校1年生)となっている。
- ・全国順位で上位となった年齢
男子 … 2位: 5歳(幼稚園児)
3位: 6歳(小学校1年生)

ロ 体重

- ・男女ともに全ての年齢で、全国平均値を上回っている。
- ・全国順位で上位となった年齢
男子 … 1位: 5歳(幼稚園児)
2位: 6歳(小学校1年生), 15歳(高等学校1年生)
女子 … 3位: 11歳(小学校6年生)

(2) 肥満傾向児及び痩身傾向児の出現率 (第2表)

イ 肥満傾向児

- ・肥満傾向児の出現率は、男女ともに全ての年齢で、全国値より高くなっている。
- ・全国順位で上位となった年齢
男子 … 1位: 15歳(高等学校1年生)
2位: 5歳(幼稚園児), 6歳(小学校1年生)
女子 … 2位: 6歳(小学校1年生)

ロ 痩身傾向児

- ・痩身傾向児の出現率は、6割以上の年齢で全国値より低くなっている。
- ・全国順位で上位となった年齢
男子 … 1位: 6歳(小学校1年生)

2 健康状態調査 (第3表)

- ・全ての学校種別で全国値よりも高いもの
むし歯(う歯), アトピー性皮膚炎, 耳疾患
- ・全ての学校種別で全国値よりも低いもの
心電図異常, 蛋白検出の者

(別表)平成29年度学校保健統計調査 統計資料

第1表 発育状態調査【年齢別身長・体重の平均値】

区分	身長 (cm)								体重 (kg)									
	男子				女子				男子				女子					
	宮城	全国	差	順位	宮城	全国	差	順位	宮城	全国	差	順位	宮城	全国	差	順位		
	(a)	(b)	(a)-(b)		(a)	(b)	(a)-(b)		(a)	(b)	(a)-(b)		(a)	(b)	(a)-(b)			
幼稚園 小学校	5歳	111.3	110.3	1.0	2	109.9	109.3	0.6	5	19.6	18.9	0.7	1	18.9	18.5	0.4	4	
1年生	6歳	117.1	116.5	0.6	3	116.0	115.7	0.3	9	22.1	21.4	0.7	2	21.6	21.0	0.6	4	
2年生	7歳	122.7	122.5	0.2	13	122.3	121.5	0.8	5	24.5	24.1	0.4	8	24.3	23.5	0.8	4	
3年生	8歳	128.5	128.2	0.3	7	127.9	127.3	0.6	8	27.9	27.2	0.7	5	27.1	26.4	0.7	8	
4年生	9歳	134.0	133.5	0.5	6	133.8	133.4	0.4	12	31.4	30.5	0.9	6	30.6	29.9	0.7	7	
5年生	10歳	139.8	139.0	0.8	5	140.6	140.1	0.5	7	35.3	34.2	1.1	6	35.2	34.0	1.2	6	
6年生	11歳	145.5	145.0	0.5	10	147.6	146.7	0.9	4	39.6	38.2	1.4	6	40.5	39.0	1.5	3	
中学校	1年生	12歳	153.7	152.8	0.9	4	152.1	151.8	0.3	11	45.8	44.0	1.8	4	44.5	43.6	0.9	10
2年生	13歳	160.9	160.0	0.9	5	155.0	154.9	0.1	18	49.9	49.0	0.9	8	47.7	47.2	0.5	14	
3年生	14歳	165.9	165.3	0.6	6	156.3	156.5	△ 0.2	25	54.7	53.9	0.8	10	50.4	50.0	0.4	13	
高等学校	1年生	15歳	168.6	168.2	0.4	12	157.0	157.1	△ 0.1	19	60.7	58.9	1.8	2	52.5	51.6	0.9	7
2年生	16歳	170.5	169.9	0.6	6	157.6	157.6	0.0	18	61.5	60.6	0.9	9	53.5	52.6	0.9	9	
3年生	17歳	170.6	170.6	0.0	19	157.9	157.8	0.1	16	63.4	62.6	0.8	14	54.0	53.0	1.0	4	

第2表 発育状態調査【肥満傾向児及び痩身傾向児の出現率】

区分	肥満傾向児 (%)								痩身傾向児 (%)									
	男子				女子				男子				女子					
	宮城	全国	差	順位	宮城	全国	差	順位	宮城	全国	差	順位	宮城	全国	差	順位		
	(a)	(b)	(a)-(b)		(a)	(b)	(a)-(b)		(a)	(b)	(a)-(b)		(a)	(b)	(a)-(b)			
幼稚園 小学校	5歳	6.26	2.78	3.5	2	4.41	2.67	1.7	8	0.24	0.33	△ 0.1	22	0.41	0.29	0.1	15	
1年生	6歳	7.88	4.39	3.5	2	7.86	4.42	3.4	2	1.34	0.47	0.9	1	0.59	0.64	△ 0.1	22	
2年生	7歳	6.52	5.65	0.9	17	8.95	5.24	3.7	5	0.50	0.53	△ 0.0	23	0.88	0.61	0.3	8	
3年生	8歳	10.92	7.24	3.7	5	8.43	6.55	1.9	9	1.48	0.95	0.5	5	1.15	1.07	0.1	13	
4年生	9歳	12.05	9.52	2.5	8	9.25	7.70	1.6	9	1.90	1.57	0.3	10	0.69	1.86	△ 1.2	44	
5年生	10歳	12.79	9.99	2.8	8	10.25	7.74	2.5	10	2.05	2.66	△ 0.6	33	2.17	2.43	△ 0.3	26	
6年生	11歳	13.56	9.69	3.9	5	10.82	8.72	2.1	11	1.55	3.27	△ 1.7	47	3.30	2.52	0.8	7	
中学校	1年生	12歳	14.05	9.89	4.2	4	10.12	8.01	2.1	12	1.69	2.96	△ 1.3	43	3.35	4.36	△ 1.0	34
2年生	13歳	9.51	8.69	0.8	18	7.81	7.45	0.4	25	2.09	2.25	△ 0.2	23	3.17	3.69	△ 0.5	26	
3年生	14歳	8.65	8.04	0.6	20	7.16	7.01	0.2	27	2.04	2.05	△ 0.0	17	3.08	2.74	0.3	9	
高等学校	1年生	15歳	18.47	11.57	6.9	1	9.66	7.96	1.7	15	3.65	3.00	0.7	11	1.11	2.24	△ 1.1	45
2年生	16歳	11.09	9.93	1.2	18	9.72	7.38	2.3	10	3.27	2.49	0.8	7	1.47	1.87	△ 0.4	36	
3年生	17歳	11.46	10.71	0.8	21	9.59	7.96	1.6	17	1.39	2.08	△ 0.7	34	0.20	1.69	△ 1.5	47	

- 1 肥満傾向児とは、性別・年齢別・身長別標準体重から肥満度を求め、肥満度が20%以上の者をいう。
 2 痩身傾向児とは、性別・年齢別・身長別標準体重から肥満度を求め、肥満度が-20%以下の者をいう。

第3表 健康状態調査【主な疾患・異常被患率】

区分	幼稚園				小学校				中学校				高等学校			
	宮城		全国		宮城		全国		宮城		全国		宮城		全国	
	H28	H29	(a)	(b)	(a)-(b)	H28	H29	(a)	(b)	(a)-(b)	H28	H29	(a)	(b)	(a)-(b)	
むし歯(う歯)	48.4	43.4	35.5	7.9	55.2	53.2	47.1	6.1	44.8	43.2	37.3	5.9	54.0	54.1	47.3	6.8
アトピー性皮膚炎	1.8	4.2	2.1	2.1	5.2	4.8	3.3	1.5	3.1	4.0	2.7	1.3	3.3	2.5	2.3	0.2
ぜん息	1.2	1.8	1.8	0	6.4	5.3	3.9	1.4	2.7	5.1	2.7	2.4	1.8	2.1	1.9	0.2
裸眼視力1.0未満の者	X	33.8	24.5	9.3	33.2	33.4	32.5	0.9	58.2	59.1	56.3	2.8	X	-	62.3	-
心電図異常	0.7	1.3	2.4	△ 1.1	1.8	1.6	3.4	△ 1.8	1.9	1.8	3.3	△ 1.5
蛋白検出の者	0.2	0.7	1.0	△ 0.3	0.4	0.4	0.9	△ 0.5	2.3	1.4	3.2	△ 1.8	2.3	1.4	3.5	△ 2.1
せき柱・胸部・四肢の状態	0.2	0.1	0.2	△ 0.1	1.9	1.2	1.2	0	4.3	2.4	2.4	0	2.8	1.3	1.5	△ 0.2
耳疾患	2.6	4.9	2.3	2.6	7.2	7.3	6.2	1.1	3.9	5.5	4.5	1.0	7.4	2.9	2.6	0.3
鼻・副鼻腔疾患	3.4	5.0	2.9	2.1	12.5	10.4	12.8	△ 2.4	9.8	10.4	11.3	△ 0.9	8.7	10.9	8.6	2.3
口腔咽喉頭疾患・異常	-	0.3	1.3	△ 1.0	0.5	0.6	1.3	△ 0.7	0.2	1.5	0.6	0.9	0.3	0.4	0.5	△ 0.1

- 「-」 計数が無い場合
 「…」 計数出現があり得ない場合又は調査対象とならなかった場合
 「X」 標本サイズが小さい等のため統計数値を公表しない場合

Ⅲ 肥満傾向児の出現率

1 全国値との比較

- ・男女ともに全ての学年で、全国値より高くなっている。
- ・男子では、高等学校1年生（15歳）が全国1位、幼稚園児（5歳）及び小学校1年生（6歳）が全国2位となっている。
- ・女子では、小学校1年生（6歳）が全国2位となっている。

2 昨年度との比較

- ・男子では、8割弱の学年で肥満傾向の割合が減少している。
- ・女子では、半数以上の学年で肥満傾向の割合が減少している。

3 震災前（平成22年度）との比較

- ・男子では、半数以上の学年で肥満傾向児の割合が増加している。
- ・女子では、半数以上の学年で肥満傾向児の割合が減少している。

○男子

(参考)

区分	平成29年度				平成28年度			平成22年度		
	宮城県値	全国値	差	順位	宮城県値	差	順位	宮城県値	差	順位
幼稚園	6.26	2.78	3.48	2	3.97	2.29	8	4.27	1.99	6
小学校										
1年生	7.88	4.39	3.49	2	8.25	△ 0.37	2	6.99	0.89	6
2	6.52	5.65	0.87	17	6.61	△ 0.09	12	7.43	△ 0.91	12
3	10.92	7.24	3.68	5	11.91	△ 0.99	5	10.17	0.75	8
4	12.05	9.52	2.53	8	13.56	△ 1.51	4	13.43	△ 1.38	5
5	12.79	9.99	2.80	8	14.72	△ 1.93	4	13.07	△ 0.28	8
6	13.56	9.69	3.87	5	17.76	△ 4.20	2	10.70	2.86	21
中学校										
1年生	14.05	9.89	4.16	4	15.49	△ 1.44	3	16.56	5.57	2
2	9.51	8.69	0.82	18	12.96	△ 3.45	2	14.56	△ 5.05	2
3	8.65	8.04	0.61	20	10.05	△ 1.40	7	12.45	△ 3.80	2
高等学校										
1年生	18.47	11.57	6.90	1	10.92	7.55	27	12.28	6.19	24
2	11.09	9.93	1.16	18	10.16	0.93	22	13.35	△ 2.26	13
3	11.46	10.71	0.75	21	12.60	△ 1.14	11	10.98	0.48	26

○女子

区分	平成29年度				平成28年度			平成22年度		
	宮城県値	全国値	差	順位	宮城県値	差	順位	宮城県値	差	順位
幼稚園	4.41	2.67	1.74	8	4.47	△ 0.06	3	5.90	△ 1.49	2
小学校										
1年生	7.86	4.42	3.44	2	6.16	1.70	10	7.68	0.18	5
2	8.95	5.24	3.71	5	5.52	3.43	24	7.55	1.40	8
3	8.43	6.55	1.88	9	11.36	△ 2.93	2	8.62	△ 0.19	12
4	9.25	7.70	1.55	9	10.61	△ 1.36	3	9.54	△ 0.29	8
5	10.25	7.74	2.51	10	10.53	△ 0.28	6	11.76	△ 1.51	3
6	10.82	8.72	2.10	11	10.39	0.43	11	12.14	△ 1.32	5
中学校										
1年生	10.12	8.01	2.11	12	12.39	△ 2.27	3	14.11	△ 3.99	1
2	7.81	7.45	0.36	25	11.27	△ 3.46	2	12.71	△ 4.90	1
3	7.16	7.01	0.15	27	9.62	△ 2.46	9	12.09	△ 4.93	2
高等学校										
1年生	9.66	7.96	1.70	15	9.17	0.49	21	8.16	1.50	32
2	9.72	7.38	2.34	10	8.63	1.09	19	7.34	2.38	26
3	9.59	7.96	1.63	17	8.99	0.60	16	6.62	2.97	40

※ 「差」は、平成29年度の宮城県値と比較したもの。

IV 肥満傾向児の出現率の推移

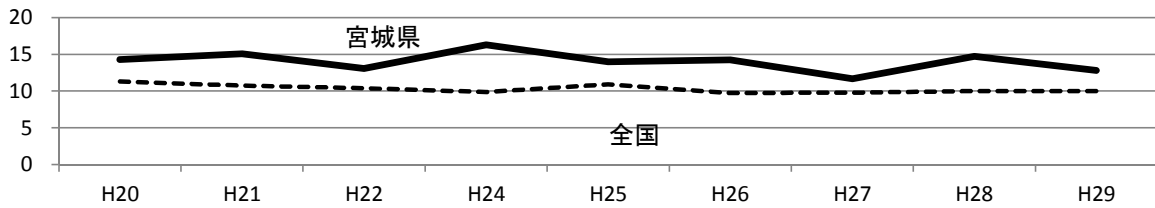
文部科学省：学校保健統計調査
(抽出調査：国公立)

H23年度は実施していない

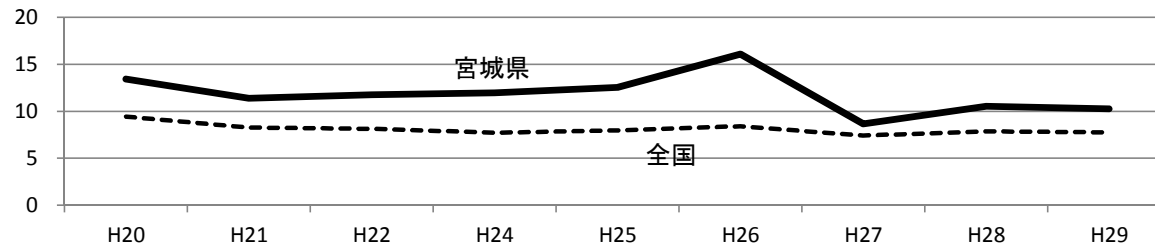
小5男女・中2男女とも全国平均値を上回っているが、平成28年度に比べ減少している。

(単位：%)

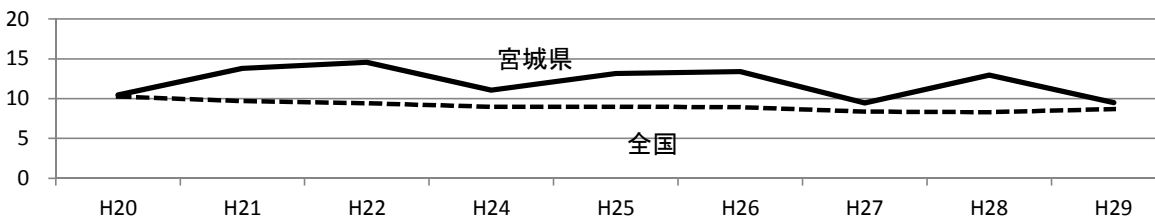
小5男子	H20	H21	H22	H24	H25	H26	H27	H28	H29
宮城県	14.31	15.06	13.07	16.28	14.00	14.24	11.67	14.72	12.79
全国	11.32	10.76	10.37	9.86	10.90	9.72	9.77	10.01	9.99



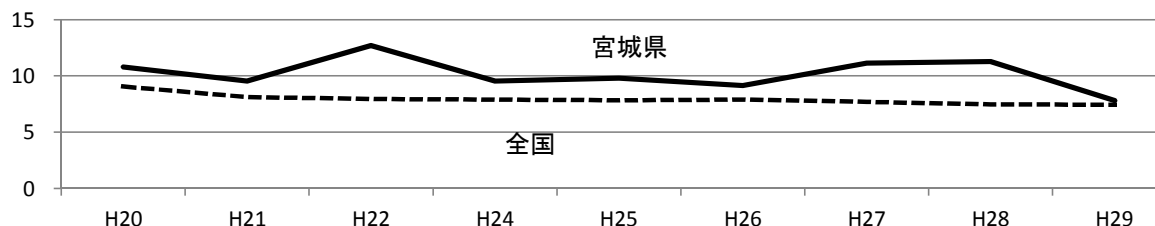
小5女子	H20	H21	H22	H24	H25	H26	H27	H28	H29
宮城県	13.44	11.39	11.76	11.96	12.53	16.10	8.67	10.53	10.25
全国	9.42	8.26	8.13	7.73	7.96	8.40	7.42	7.86	7.74



中2男子	H20	H21	H22	H24	H25	H26	H27	H28	H29
宮城県	10.46	13.80	14.56	11.06	13.14	13.40	9.45	12.96	9.51
全国	10.28	9.71	9.41	8.96	8.97	8.94	8.37	8.28	8.69



中2女子	H20	H21	H22	H24	H25	H26	H27	H28	H29
宮城県	10.79	9.54	12.71	9.55	9.79	9.15	11.13	11.27	7.81
全国	9.05	8.13	7.96	7.90	7.83	7.89	7.69	7.46	7.45



V むし歯（う歯）被患者の割合

※むし歯（う歯）被患者：処置完了者と未処置歯のある者

1 全国値との比較

- ・全ての学校種別において全国値より高くなっている。

2 昨年度との比較

- ・高等学校を除いた全ての学校種別において減少している。

3 震災前（平成22年度）との比較

- ・全ての学校種別において減少している。

(参考)

区 分	平成29年度			平成28年度		平成22年度	
	宮城県値	全国値	差	宮城県値	差	宮城県値	差
幼稚園	43.4	35.5	7.9	48.4	△ 5.0	57.6	△ 14.2
小学校	53.2	47.1	6.1	55.2	△ 2.0	63.4	△ 10.2
中学校	43.2	37.3	5.9	44.8	△ 1.6	62.9	△ 19.7
高等学校	54.1	47.3	6.8	54.0	0.1	69.3	△ 15.2

※ 「差」は、平成29年度の宮城県値と比較したもの。

VI むし歯被患者【処置完了者と未処置歯のある者】の割合の推移

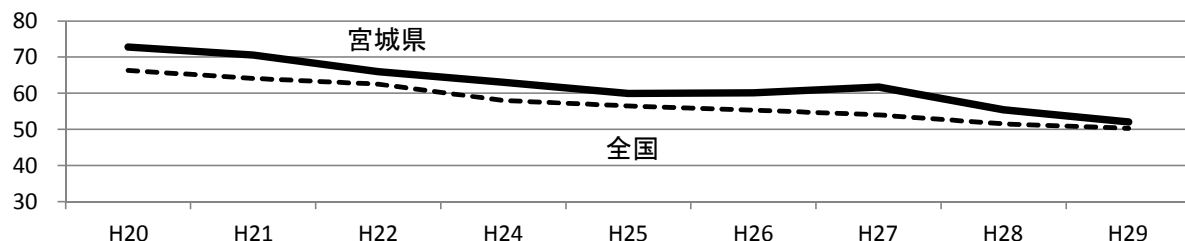
文部科学省：学校保健統計調査（抽出調査：国公立）

H23年度は実施していない

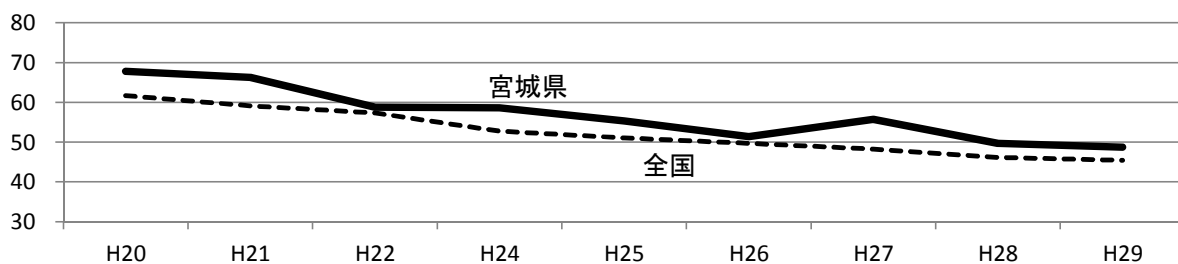
小5男女・中2男女とも全国平均値を上回っているものの、改善傾向にある。

(単位：%)

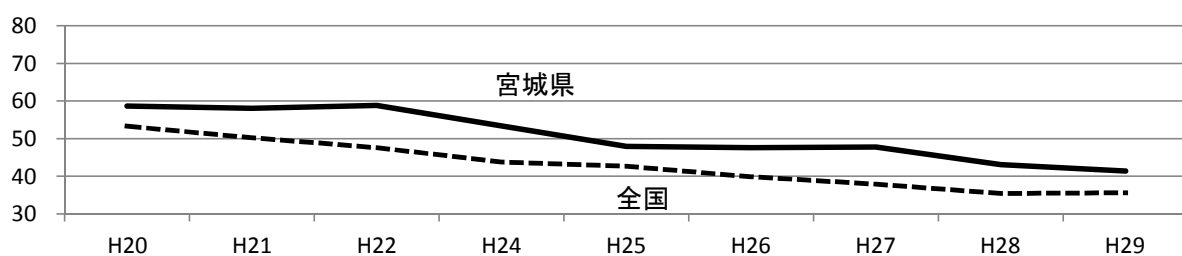
小5男子	H20	H21	H22	H24	H25	H26	H27	H28	H29
宮城県	72.80	70.60	66.00	63.00	59.90	60.10	61.70	55.40	52.10
全国	66.32	64.14	62.49	57.97	56.49	55.29	53.98	51.50	50.28



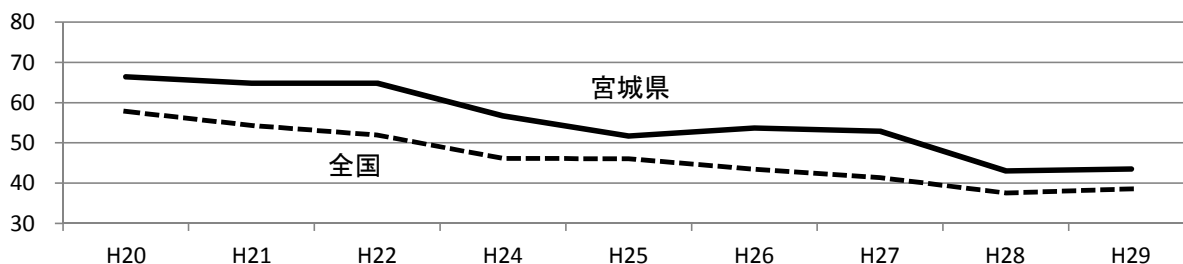
小5女子	H20	H21	H22	H24	H25	H26	H27	H28	H29
宮城県	67.80	66.30	58.80	58.60	55.30	51.40	55.70	49.70	48.70
全国	61.70	59.08	57.33	52.73	51.09	49.71	48.23	46.19	45.45



中2男子	H20	H21	H22	H24	H25	H26	H27	H28	H29
宮城県	58.70	58.10	58.80	53.40	47.90	47.60	47.80	43.10	41.40
全国	53.34	50.21	47.63	43.77	42.70	39.89	37.90	35.42	35.57



中2女子	H20	H21	H22	H24	H25	H26	H27	H28	H29
宮城県	66.40	64.80	64.80	56.70	51.70	53.70	52.90	43.00	43.50
全国	57.82	54.34	51.96	46.12	46.06	43.42	41.38	37.57	38.57



宮城県農業高等学校の生徒及び関係者が教育長を表敬訪問しました

（担当課：高校教育課 宮城県農業高等学校）

【概要】

- 期 日 平成29年12月19日（火）16：00から16：30まで
- 場 所 宮城県行政庁舎16階 教育委員会会議室
- 訪問者 以下のとおり

○「第13回私のしごと」作文コンクール 最高賞 文部科学大臣賞受賞
食品化学科 3年 佐藤 亜記

◇受賞作文：テーマ「私の仕事で、地方創生」題名：「サクサク未来へ」

【要旨】

被災した学校跡地で一輪咲いている桜を見つけ、科学部に所属していた彼女はこの桜を構成に残す活動を始めた。桜の植樹は現在600本を超え、植栽会も実施している。

○第6回ご当地！絶品うまいもん甲子園 最高賞 農林水産大臣賞受賞
祭城 武，西大條 利成，渡部 果歩

◇優勝作品：「パリッと閑上おにしらす」

【要旨】

地域食材を使用したアイデアメニューを競う料理コンテストにおいて、東北・北海道代表として全国から選ばれた9校と昨年11月4日の決勝大会に挑み、最高賞の農林水産大臣賞を受賞しました。閑上漁港で昨年初の水揚げがされたしらすを使い、アボカド・チーズ・梅・海苔・高菜・タルタルソースによる「おにぎらず」を作りました。

○第20回ボランティア・スピリットアワード 最高賞 文部科学大臣賞受賞
食品化学科 3年 金山澤 杏朱

【要旨】

東日本大震災からの復興に貢献しようと、被災地に紅白の花が咲く蕎麦の種を播き、飛行機から見える蕎麦畑アートを作成。収穫した蕎麦で「蕎麦打ち」を行うなど、各被災地等でボランティア活動に取り組んできた。

1



全国高等学校ダンスドリル選手権大会で入賞した仙台南高等学校の生徒及び関係者が
教育長を表敬訪問しました

(担当課：生涯学習課)

東北代表として出場した仙台南高等学校ダンス部の生徒及び関係者が入賞報告のため、
教育長を表敬訪問しました。

【概要】

- 期 日 平成29年12月19日(火)
16:40から17:10まで
- 場 所 宮城県行政庁舎16階 教育委員会会議室

■全国高等学校ダンスドリル選手権大会

- 日 時 平成29年8月11日(金)～13日(日)
- 開催地 東京体育館 渋谷区千駄ヶ谷
- 結 果 ヒップホップ男女混成スモール部門 1位



2

「交通遺児等教育手当」への寄附が行われました。

(担当課：スポーツ健康課)

仙台宮城野ロータリークラブの方々から交通事故等により親を亡くした子どもたちへの支援として、
県への寄附が行われました。

【概要】

- 期 日 平成29年12月25日(月)
10:30から10:45まで
- 場 所 宮城県行政庁舎16階 教育長室
- 寄付者 仙台宮城野ロータリークラブ
- 来訪者 澤田 一幸氏(仙台宮城野ロータリークラブ)
塩田 亨氏()
伊藤 英実氏()
小原喜公夫氏()
佐々木幸士氏(宮城県議会議員)
- 寄附額 金20万円

◇交通遺児等教育手当

交通事故及び海難事故による遺児を養育する世帯を支援するため、昭和49年に制定された教育手当(遺児一人につき月額3,000円を支給、寄附が多く寄せられた場合は一時金を支給)。

平成29年11月30日現在、38世帯51名が受給。

寄附金は継続的に受入している。



3

全国高等学校駅伝競走大会で入賞した、仙台育英学園高等学校の選手及び関係者が知事及び教育長を表敬訪問しました。 (担当課：スポーツ健康課)

宮城県代表として出場した、仙台育英学園高等学校の選手及び関係者が入賞報告のため、知事及び教育長を表敬訪問しました。

【概要】

- 期 日 平成29年12月25日(月)
15:05から15:15まで
- 場 所 宮城県庁舎4階 庁議室
- 訪問者 仙台育英学園高等学校
校 長 加藤 雄彦
男子監督 真名子 圭
女子監督 釜石 慶太
選 手 18名

- 全国高等学校駅伝競走大会
日 時 平成29年12月24日(日)
場 所 京都市西京極陸上競技場
結 果 男子 第3位, 女子 優勝

☆男子 7年ぶりの入賞(2010年4位以来)
☆女子 23年ぶり3回目の優勝(1994年以来)
※男女での表彰は11大会ぶり4回目
(2006年 男子2位, 女子3位以来)



4

仙台高等専門学校と宮城県教育委員会による包括連携協力協定を締結しました。

(担当課：教職員課)

仙台高等専門学校と県教育委員会が相互に協力し、学校教育や学術振興及び、地域社会の発展と人材の育成に寄与することを目的に、県内の大学を含めて11校目となる包括連携協力協定を締結しました。

【概要】

- 期 日 平成30年1月10日(水)
- 場 所 宮城県庁舎4階 庁議室
- 連携事例
 - ◇仙台高等専門学校が主催する講座・講話や行事等への参加
 - ◇本県が企画する教員研修等への講師派遣等の協力
 - ◇小・中・高等学校で行われる特別授業の実施、授業研究への指導助言
 - ◇電子情報機器やIoT活用等による教育環境整備への支援
 - ◇海外インターンシップなどによる国際交流の推進



5

みやぎっ子

健やかな子供の成長のために、
規則正しい生活のリズムを
社会総ぐるみで

資料配布 (2)

ルルブル フォーラム

子供の
成長に大切な
ものって？

家庭で
できること
社会に
できること

子供と
一緒に
よりよい
生活習慣



アニメむすび丸
©宮城県・旭プロダクション

「ルルブル」とは…
子供の健やかな成長に必要な
[しっかり寝ル]・[きちんと食ベル]
[よく遊ブ]で[健やかに伸びル]
からとったものです！

入場
無料

先着500名様

※事前受付なし(託児スペースのみ事前予約制)

2018年

日時

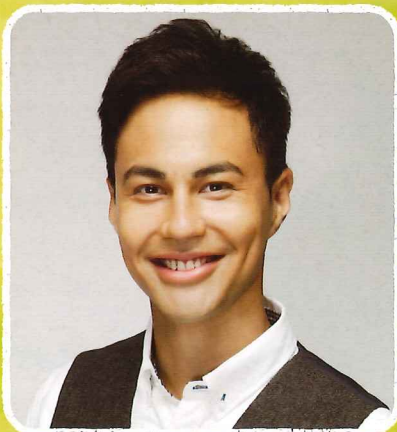
1月27日 土

10:00~12:45 (開場 9:30)

会場

夢メッセみやぎ 西館ホール

仙台市宮城野区港3丁目1-3



ユージさん
タレント



川島 隆太 教授

東北大学加齢医学研究所所長
みやぎっ子ルルブル推進会議 顧問

基調講演

基本的な生活習慣と 学力の関係

～脳科学が解き明かす～

川島 隆太 教授

特別対談

ルルブルで深める 家族の絆

～Ruruburu Do it yourself～

ユージさん 対談 川島 隆太 教授

川島先生やユージさんに聞いてみたいこと大募集! 応募締切 2018年 1/14日

脳科学で有名な川島先生や、1男2女のパパとして「2016年ベスト・ファーザー賞芸能部門」を最年少で受賞したユージさんへの育児についての質問を募集します。下記ホームページから応募いただいた質問の中から抜粋して、当日会場で川島先生とユージさんにお答えいただきます。

質問はホームページ URL...<http://ruruburu.jp> からお送りください。

みやぎっ子 ルルブル フォーラム



アニメむすび丸
©宮城県・旭プロダクション

子供たちの健やかな成長には、「早寝・早起き・朝ごはん」といった規則正しい毎日の生活リズムや外遊びが大切です。また、子供の生活習慣は、家庭だけではなく社会環境の変化などに大きく影響を受けるため、大人自身の生活習慣を見直すことが大事です。今回のルルブルフォーラムでは、東北大学加齢医学研究所 所長の川島先生とタレントのユージさんをお招きし、子供の健やかな成長のために必要なことを、お二人の体験談を交えながら皆さんと一緒に考えたいと思います。子育てに大切な「ルルブルとDo it yourselfのココロ」を学びましょう！

■西館ホールプログラム 10:00~12:45 (開場 9:30)

開始予定時刻	
10:00	オープニングセレモニー
10:05	開会
10:10	みやぎっ子ルルブル推進優良活動団体表彰 小学生ルルブルポスターコンクール表彰 ●入賞作品を会場内に展示しています。
10:45	基調講演 基本的な生活習慣と学力の関係 ~脳科学が解き明かす~ 川島 隆太 教授
11:25	~休憩~
11:35	特別対談 ルルブルで深める家族の絆 ~Ruruburu Do it yourself~ ユージさん × 川島 隆太 教授
12:45	閉会

●託児スペース 要事前申込

未就学児以下のお子様のための託児スペースを用意しています。ご利用いただける人数に限りがありますので、事前にお申込みください。

申込方法

- ホームページよりお申込みください
URL...<http://ruruburu.jp>

ルルブルフォーラム 検索

- 受付期限... 2018年 1月14日(日) 17:00まで
※定員になり次第、締切とさせていただきます

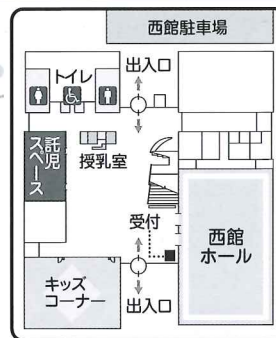
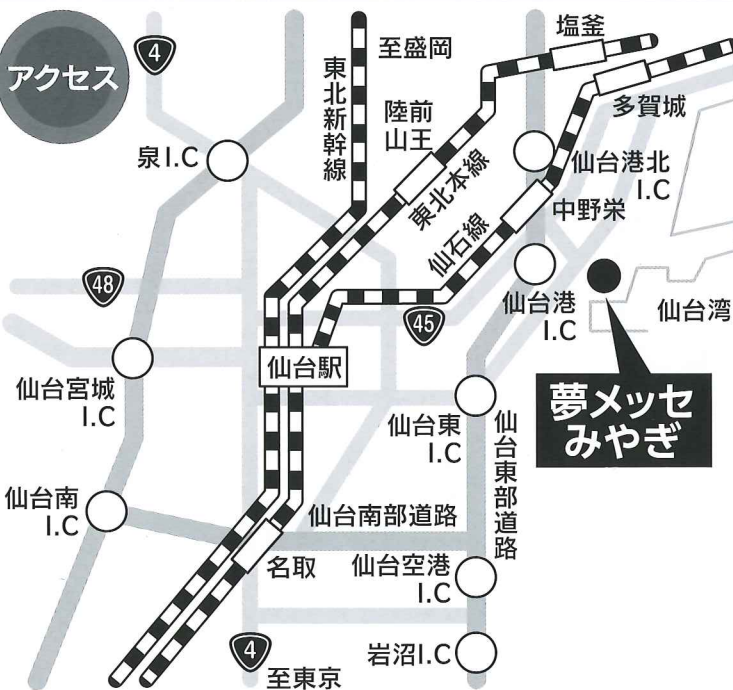
◆キッズコーナー 10:00~12:45

ニュースポーツ 体験コーナー

「ラダーゲッター」、「マンカラ」など、子供から大人まで、気軽に楽しめるニュースポーツを体験できます。

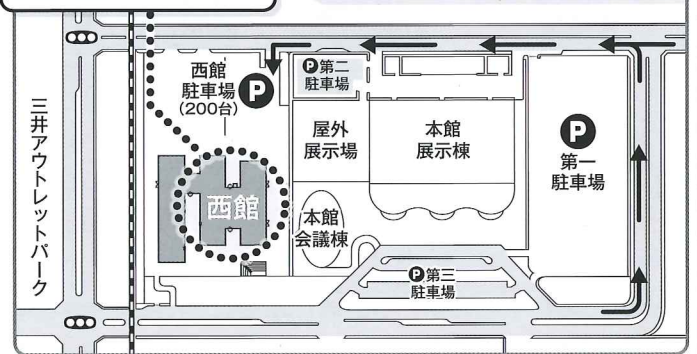
英語の FUN ZONE

子供から大人まで楽しめる英会話体験コーナー。親子での参加も可能です。



自動車
 仙台宮城I.Cから【約60分】・
 仙台北1.Cから【約5分】・仙台北1.Cから【約5分】
 仙台駅から... 国道45号線経由【約35分】または、
 新寺~産業道路経由【約35分】
JR
 JR仙石線で仙台駅から【約18分】→中野栄駅下車→
 →【徒歩約15分】または【タクシー約5分】
バス
 仙台駅から...
 宮城交通 仙台駅前(青葉通り アイリス青葉ビル前)
 50番乗り場から仙台北フェリー行【約50分】

夢メッセみやぎ 駐車場のご案内



●お問合せ先...みやぎっ子ルルブルフォーラム事務局(仙台放送エンタープライズ内) ☎022-723-0942

※託児スペースのお申込み時にいただいた個人情報については「個人情報保護条例」他関係法令を遵守し、みやぎっ子ルルブルフォーラムの運営に必要な範囲内で使用させていただきます。

平成30年度宮城県立中学校の入学者選抜結果について

1 仙台二華中学校の入学者選抜結果について

【定員 105名】

	男	女	計	倍率
出願者数	223	242	465	4.43倍
受検者数	223	242	465	4.43倍
合格者数	48	57	105	—

2 古川黎明中学校の入学者選抜結果について

【定員 105名】

	男	女	計	倍率
出願者数	69	135	204	1.94倍
受検者数	69	133	202	1.92倍
合格者数	33	72	105	—

3 所管事務所等別の合格者数について

	仙台二華中学校	古川黎明中学校
仙台市教育委員会	74名	0名
大河原教育事務所	2名	0名
仙台教育事務所	16名	2名
北部教育事務所	1名	82名
北部教育事務所栗原地域事務所	1名	14名
東部教育事務所	3名	3名
東部教育事務所登米地域事務所	0名	3名
気仙沼教育事務所	0名	1名
国立	1名	0名
私立	6名	0名
県外	1名	0名
合計	105名	105名

平成30年度宮城県公立高等学校入学者選抜に係る 第2回志願者予備調査及び前期選抜の出願状況について

1 調査目的

志願状況を把握することで、受験生の高校選択及び中学校の進路指導等の参考資料とする

2 調査対象学校数

- ・ 県内の国立・公立・私立の中学校（208校）
- ・ 中等教育学校（2校）
- ・ 特別支援学校中学部（18校）
- ・ 県境隣接地域協定に係る中学校 岩手県（23校）及び福島県（8校）

合計 259校

3 実施高等学校数・学科（コースを含む）数

(1) 全日制課程 県立65校, 市立4校

計69校 135学科

(2) 定時制課程 県立11校, 市立2校

計13校 21学科

合計74校 156学科

※全日制課程と定時制課程を設置する高等学校は8校

4 総括

			全日制課程			定時制課程		
			H30	H29	増減	H30	H29	増減
中学校卒業予定者数(※)			21,008	21,590	▲ 582			
志願者予備調査	第2回	募集定員	14,560	14,720	▲ 160	1,000	1,000	0
		志願者	16,025	16,702	▲ 677	357	371	▲ 14
		志願倍率	1.10	1.13	▲ 0.03	0.36	0.37	▲ 0.01
	第1回	志願倍率	1.16	1.19	▲ 0.03	0.27	0.31	▲ 0.04
前期選抜		募集人数	4,814	4,846	▲ 32	296	296	0
		出願者	8,153	7,979	174	220	199	21
		出願倍率	1.69	1.65	0.04	0.74	0.67	0.07

※ 中学校卒業予定者数は、H30は平成29年5月1日現在、H29は平成28年5月1日現在の数字である。

5 各高校の第2回志願者予備調査及び前期選抜の出願状況

《全日制課程》

学校名	学科・コース	平成30年度募集定員	前期選抜募集人数	第2回志願者予備調査				第1回予備調査志願倍率	前期選抜出願者数				第1回予備調査時の前期志願倍率	平成29年度		
				男	女	計	志願倍率		男	女	計	出願倍率		第2回予備調査志願倍率	前期選抜出願倍率	後期選抜出願倍率
1 白石	普通科	240	72	111	95	206	0.86	0.99	34	55	89	1.24	1.81	0.98	1.19	1.02
	看護科 ●	40	12	1	52	53	1.33	2.03	0	18	18	1.50	2.58	1.60	1.50	1.54
2 蔵王	普通科	80	24	17	21	38	0.48	0.46	13	10	23	0.96	0.96	0.46	0.67	0.57
3 白石工	機械科 ◎	80	32	85	1	86	1.08	1.00	63	1	64	2.00	1.69	0.99	1.66	1.08
	電気科 ◎	40	16	20	0	20	0.50	0.75	19	0	19	1.19	1.44	1.30	2.88	1.08
	工業化学科 ◎	40	16	21	15	36	0.90	0.88	17	14	31	1.94	1.19	1.15	2.00	1.08
	建築科 ◎	40	16	30	16	46	1.15	1.33	25	15	40	2.50	2.44	1.70	3.63	1.50
	設備工業科 ◎	40	16	34	1	35	0.88	0.68	23	0	23	1.44	1.38	1.00	1.38	1.75
4 村田	総合学科	120	48	51	27	78	0.65	0.56	8	12	20	0.42	0.52	0.67	0.56	0.75
5 柴田農林 川崎	食農科学科・動物科学科◎★	80	32	56	44	100	1.25	0.91	38	39	77	2.41	1.53	0.96	1.88	0.88
	森林環境科・園芸工学科◎★	80	32	53	21	74	0.93	0.60	43	19	62	1.94	1.06	0.94	1.84	1.29
	普通科	40	12	12	14	26	0.65	0.68	2	9	11	0.92	0.50	0.40	0.50	0.44
6 大河原商	流通マネジメント科◎	80	32	9	61	70	0.88	0.86	3	37	40	1.25	1.41	0.99	1.22	1.04
	情報システム科 ◎	80	32	44	36	80	1.00	0.84	27	26	53	1.66	1.47	1.19	1.84	1.21
	OA会計科 ◎	40	16	2	25	27	0.68	0.83	0	24	24	1.50	1.50	0.73	1.25	0.48
7 柴田	普通科	120	36	50	55	105	0.88	0.91	11	22	33	0.92	1.61	0.79	0.64	1.09
	体育科 ●	40	28	55	6	61	1.53	1.68	54	6	60	2.14	2.21	1.18	1.64	0.92
刈田柴田 地区計		1,280	472	651	490	1,141	0.89	0.89	380	307	687	1.46	1.46	0.95	1.42	1.00
8 角田	普通科	160	48	74	78	152	0.95	0.89	18	39	57	1.19	1.15	1.01	1.27	0.98
9 伊具	総合学科	120	36	34	30	64	0.53	0.51	11	15	26	0.72	0.39	0.60	0.78	0.65
伊具 地区計		280	84	108	108	216	0.77	0.73	29	54	83	0.99	0.82	0.84	1.06	0.83
南部 地区合計		1,560	556	759	598	1,357	0.87	0.86	409	361	770	1.38	1.37	0.93	1.37	0.97
10 名取	普通科	240	72	122	167	289	1.20	1.38	27	83	110	1.53	1.89	1.28	1.50	1.53
	家政科 ●	40	16	0	42	42	1.05	1.70	0	18	18	1.13	1.63	1.53	2.06	1.71
11 名取北	普通科	280	84	157	217	374	1.34	1.47	38	100	138	1.64	1.86	1.18	1.31	1.16
12 亘理	普通科・普通コース ◎	40	16	14	15	29	0.73	0.90	8	6	14	0.88	0.75	1.20	1.13	2.13
	普通科・園芸コース ◎	40	16	14	8	22	0.55	0.73	1	2	3	0.19	0.38	1.03	0.06	1.18
	食品化学科 ◎	40	16	24	16	40	1.00	0.88	3	4	7	0.44	1.13	0.90	0.13	1.18
	商業科 ◎	40	16	21	6	27	0.68	0.48	2	2	4	0.25	0.31	0.85	0.38	1.09
	家政科 ◎	40	16	1	28	29	0.73	0.78	0	12	12	0.75	0.81	0.95	0.50	0.97
13 宮城農	農業科・園芸科 ◎★	120	48	77	89	166	1.38	1.22	63	83	146	3.04	2.31	1.54	3.10	1.76
	農業機械科 ◎	40	16	42	1	43	1.08	1.28	43	1	44	2.75	2.06	1.33	2.94	1.13
	食品化学科 ◎	40	16	36	40	76	1.90	1.88	33	38	71	4.44	2.81	1.55	3.19	1.63
	生活科 ◎	40	16	10	46	56	1.40	1.33	7	35	42	2.63	2.00	1.50	3.38	1.46
亘理名取 地区計		1,000	348	518	675	1,193	1.19	1.28	225	384	609	1.75	1.70	1.26	1.69	1.38
14 仙前一	普通科	320	64	353	227	580	1.81	2.06	261	192	453	7.08	7.00	1.66	6.63	1.38
15 仙台二華	普通科 ■	240	40	95	163	258	1.08	1.06	24	89	113	2.83	2.13	1.05	2.25	1.52
16 仙台三桜	普通科	280	84	27	276	303	1.08	1.15	4	96	100	1.19	1.48	1.29	1.32	1.42
17 仙台上山	普通科 ◎	160	48	91	83	174	1.09	1.19	49	57	106	2.21	1.98	1.26	2.19	1.38
	理数科 ◎	40	16	17	11	28	0.70	0.50	8	7	15	0.94	0.50	1.05	1.31	1.58
18 仙台南	普通科	280	84	211	215	426	1.52	1.82	44	123	167	1.99	2.44	1.46	2.01	1.25
19 仙台西	普通科	280	84	161	163	324	1.16	1.25	31	69	100	1.19	1.15	1.29	1.52	1.48
20 仙台東	普通科	240	72	178	140	318	1.33	1.36	31	69	100	1.39	1.38	1.26	1.28	1.30
	英語科 ●	40	12	18	28	46	1.15	1.40	4	9	13	1.08	1.58	0.93	0.92	1.07
21 宮城工	機械科 ◎	80	32	80	1	81	1.01	1.11	33	0	33	1.03	1.16	1.18	1.06	1.27
	電子機械科 ◎	40	16	53	0	53	1.33	1.40	17	0	17	1.06	1.63	1.23	1.31	0.96
	電気科 ◎	80	32	87	3	90	1.13	1.18	40	2	42	1.31	1.47	0.99	0.97	1.47
	情報技術科 ◎	40	16	64	9	73	1.83	2.15	19	7	26	1.63	2.25	1.23	1.19	1.42
	化学工業科 ◎	40	16	33	11	44	1.10	0.75	4	8	12	0.75	0.63	0.93	0.88	1.42
	インテリア科 ◎	40	16	11	22	33	0.83	1.05	3	15	18	1.13	1.50	1.95	3.19	2.42
22 仙台工※	建築科 ◎	30	12	31	8	39	1.30	2.13	15	5	20	1.67	2.58	2.27	2.25	2.44
	機械科 ◎	70	28	107	7	114	1.63	1.71	34	4	38	1.36	1.50	1.49	1.46	1.76
	電気科 ◎	70	28	80	3	83	1.19	0.80	45	1	46	1.64	0.82	1.06	1.00	1.56
	土木科 ◎	30	12	37	7	44	1.47	1.30	18	2	20	1.67	1.42	1.77	1.83	1.83
仙台南地区計		2,400	712	1,734	1,377	3,111	1.30	1.40	684	755	1,439	2.02	2.07	1.33	2.02	1.42
中部南地区合計		3,400	1,060	2,252	2,052	4,304	1.27	1.37	909	1,139	2,048	1.93	1.95	1.31	1.91	1.41

5 各高校の第2回志願者予備調査及び前期選抜の出願状況

《全日制課程》

学校名	学科・コース	平成30年度募集定員	前期選抜募集人数	第2回志願者予備調査				第1回予備調査志願倍率	前期選抜出願者数				第1回予備調査時の前期志願倍率	平成29年度		
				男	女	計	志願倍率		男	女	計	出願倍率		第2回予備調査志願倍率	前期選抜出願倍率	後期選抜出願倍率
23 仙台二	普通科	320	96	237	167	404	1.26	1.30	149	141	290	3.02	2.90	1.36	2.85	1.43
24 仙台三	普通科	240	72	268	181	449	1.87	2.05	158	142	300	4.17	3.93	1.92	4.08	1.64
	理数科 ●	80	32	116	40	156	1.95	1.78	54	30	84	2.63	2.81	1.15	1.97	1.15
25 宮城一	普通科 ◎	200	60	28	231	259	1.30	1.33	2	135	137	2.28	2.37	1.15	2.27	1.31
	理数科 ◎	80	32	26	54	80	1.00	0.79	10	36	46	1.44	0.78	0.76	1.06	1.46
26 宮城広瀬	普通科	280	70	148	161	309	1.10	1.20	25	62	87	1.24	1.41	1.13	1.19	1.56
27 泉	普通科	240	72	165	165	330	1.38	1.64	29	75	104	1.44	1.63	1.45	1.26	1.48
	英語科 ●	40	16	20	47	67	1.68	2.08	6	29	35	2.19	2.56	1.40	1.38	1.88
28 泉松陵	普通科	240	72	90	101	191	0.80	0.85	16	47	63	0.88	0.81	1.08	1.10	1.33
29 泉館山	普通科	280	84	126	180	306	1.09	1.14	28	86	114	1.36	1.57	1.31	1.56	1.51
30 宮城野	普通科	160	40	113	144	257	1.61	1.86	19	63	82	2.05	2.53	1.56	1.70	1.86
	美術科 ◎	40	20	14	46	60	1.50	1.65	13	44	57	2.85	2.65	1.75	3.35	2.05
	総合学科 ●	80	24	23	35	58	0.73	0.73	4	15	19	0.79	0.96	1.09	0.79	1.49
31 仙 台※	普通科	280	84	200	166	366	1.31	1.39	46	71	117	1.39	1.42	1.28	1.18	1.27
32 仙 台商※	商業科	320	128	203	288	491	1.53	1.62	92	136	228	1.78	1.65	1.44	1.51	1.49
仙台北地区計		2,880	902	1,777	2,006	3,783	1.31	1.40	651	1,112	1,763	1.95	1.96	1.33	1.82	1.48
33 塩 釜	普通科	280	70	131	195	326	1.16	1.43	29	84	113	1.61	2.06	1.23	1.81	1.31
	ビジネス科	80	24	20	35	55	0.69	0.69	6	15	21	0.88	0.67	1.44	1.54	2.02
34 多賀城	普通科	240	72	152	161	313	1.30	1.50	96	129	225	3.13	3.14	1.28	3.39	1.27
	災害科学科 ●	40	16	16	15	31	0.78	0.53	11	13	24	1.50	0.75	1.08	2.50	1.21
35 松 島	普通科 ◎	120	36	84	89	173	1.44	1.80	50	60	110	3.06	3.17	1.73	3.53	1.96
	観光科 ◎	80	32	37	55	92	1.15	0.73	24	39	63	1.97	0.88	1.00	1.47	1.29
36 利 府	普通科	200	60	106	102	208	1.04	1.22	40	59	99	1.65	2.12	0.94	1.43	0.97
	スポーツ科学科 ●	80	56	82	22	104	1.30	1.36	75	22	97	1.73	1.57	1.66	2.13	2.29
塩釜地区計		1,120	366	628	674	1,302	1.16	1.30	331	421	752	2.05	2.06	1.26	2.25	1.39
37 黒 川	普通科 ◎	80	24	32	51	83	1.04	1.18	12	18	30	1.25	1.79	1.33	0.71	1.57
	機械科 ◎	80	32	64	0	64	0.80	0.83	20	0	20	0.63	0.72	0.89	0.56	1.13
	電子工学科 ◎	40	16	33	11	44	1.10	0.73	12	7	19	1.19	0.94	0.45	0.38	0.44
	環境技術科 ◎	40	16	20	20	40	1.00	1.28	5	12	17	1.06	1.31	1.05	1.38	1.67
38 富 谷	普通科・人文コース ◎	120	48	68	100	168	1.40	1.67	12	55	67	1.40	1.67	1.54	1.29	1.79
	普通科・国際コース ◎	80	32	39	64	103	1.29	1.00	6	29	35	1.09	1.09	0.85	0.94	0.98
	普通科・理数コース ◎	80	32	48	29	77	0.96	1.00	12	19	31	0.97	1.06	1.18	1.16	1.69
黒川地区計		520	200	304	275	579	1.11	1.15	79	140	219	1.10	1.26	1.12	0.96	1.37
中部北地区合計		4,520	1,468	2,709	2,955	5,664	1.25	1.35	1,061	1,673	2,734	1.86	1.89	1.29	1.81	1.44
39 古 川	普通科	240	72	156	136	292	1.22	1.35	102	96	198	2.75	3.21	1.18	2.93	1.14
40 古川黎明	普通科 ■	240	40	78	174	252	1.05	1.09	9	67	76	1.90	2.20	0.98	1.73	0.92
41 岩出山	普通科	120	36	63	50	113	0.94	0.78	26	31	57	1.58	0.97	0.87	1.89	0.83
42 中新田	普通科	120	36	57	63	120	1.00	0.98	30	38	68	1.89	1.69	0.87	1.75	0.96
43 松 山	普通科	40	12	12	14	26	0.65	0.80	4	8	12	1.00	1.42	0.35	0.75	0.26
	家政科 ●	40	16	2	37	39	0.98	0.70	2	27	29	1.81	1.13	0.90	1.63	0.92
44 加美農	農業科 ◎	40	16	16	4	20	0.50	0.53	3	2	5	0.31	0.38	0.55	0.25	0.56
	農業機械科 ◎	40	16	27	0	27	0.68	0.45	6	0	6	0.38	0.56	0.70	0.44	0.67
	生活技術科 ◎	40	16	4	24	28	0.70	0.45	0	12	12	0.75	0.56	0.53	0.50	0.44
45 古川工	土木情報科 ◎	40	16	25	12	37	0.93	1.43	12	6	18	1.13	1.88	1.40	1.38	1.21
	建築科 ◎	40	16	18	19	37	0.93	1.15	8	15	23	1.44	1.69	1.23	1.25	1.29
	電気電子科 ◎	40	16	30	9	39	0.98	1.23	15	5	20	1.25	1.44	1.38	1.56	1.46
	機械科 ◎	80	32	86	0	86	1.08	1.30	39	0	39	1.22	1.75	1.19	1.19	1.38
	化学技術科 ◎	40	16	11	39	50	1.25	1.08	6	13	19	1.19	1.19	1.10	1.44	1.21
46 鹿島台商	商業科	120	48	39	23	62	0.52	0.40	28	19	47	0.98	0.54	0.56	1.10	0.51
大崎地区計		1,280	404	624	604	1,228	0.96	0.99	290	339	629	1.56	1.62	0.95	1.60	0.93
47 涌 谷	普通科	160	48	68	46	114	0.71	0.74	46	34	80	1.67	1.25	0.79	1.40	0.79
48 小牛田農林	農業技術科・農業科学コース◎	40	16	25	19	44	1.10	1.05	15	15	30	1.88	1.19	1.10	1.56	1.08
	農業技術科・農業土木コース◎	40	16	40	1	41	1.03	0.85	22	0	22	1.38	1.19	1.10	1.69	1.17
	総合学科	120	48	37	89	126	1.05	1.29	29	73	102	2.13	2.19	1.23	2.25	1.04
49 南 郷	普通科	40	12	8	6	14	0.35	0.25	5	2	7	0.58	0.50	0.35	0.42	0.40
	産業技術科	40	16	12	4	16	0.40	0.33	5	3	8	0.50	0.38	0.80	0.56	0.90
遠田地区計		440	156	190	165	355	0.81	0.85	122	127	249	1.60	1.38	0.93	1.54	0.87

5 各高校の第2回志願者予備調査及び前期選抜の出願状況

《全日制課程》

学校名	学科・コース	平成30年度募集定員	前期選抜募集人数	第2回志願者予備調査				第1回予備調査志願倍率	前期選抜出願者数				第1回予備調査時の前期志願倍率	平成29年度		
				男	女	計	志願倍率		男	女	計	出願倍率		第2回予備調査志願倍率	前期選抜出願倍率	後期選抜出願倍率
50 佐 沼	普通科	240	72	118	111	229	0.95	1.04	69	83	152	2.11	2.28	0.85	1.58	0.79
51 登 米	普通科	120	36	57	49	106	0.88	1.08	29	35	64	1.78	2.06	1.09	2.17	1.10
52 登米総合産業	農業科 ◎	40	16	22	15	37	0.93	0.43	7	11	18	1.13	0.44	0.85	0.63	1.09
	機械科 ◎	40	16	30	0	30	0.75	1.08	18	0	18	1.13	1.56	1.30	1.31	0.92
	電気科 ◎	40	16	38	1	39	0.98	0.63	25	1	26	1.63	1.13	0.68	0.81	0.79
	情報技術科 ◎	40	16	30	14	44	1.10	0.93	20	10	30	1.88	1.13	0.60	0.94	0.65
	商業科 ◎	40	16	2	27	29	0.73	0.75	2	20	22	1.38	1.13	0.83	1.31	0.75
福祉科 ◎	40	16	5	21	26	0.65	0.63	4	19	23	1.44	0.94	1.00	1.19	0.83	
登米地区計		600	204	302	238	540	0.90	0.93	174	179	353	1.73	1.66	0.91	1.43	0.87
53 築 館	普通科	160	48	83	97	180	1.13	1.15	44	64	108	2.25	2.52	0.99	1.94	0.92
54 岩ヶ崎	普通科・文系教養コース◎	80	32	8	22	30	0.38	0.46	1	10	11	0.34	0.72	0.69	0.50	0.73
	普通科・理系教養コース◎	40	16	11	6	17	0.43	0.43	8	4	12	0.75	0.81	0.75	1.25	0.29
55 迫 桜	総合学科	200	80	82	87	169	0.85	0.84	51	58	109	1.36	1.11	1.04	1.41	1.13
56 一迫商	流通経済科 ◎	40	16	10	13	23	0.58	0.50	6	9	15	0.94	0.44	0.75	1.19	0.75
	情報処理科 ◎	40	16	19	17	36	0.90	0.85	10	12	22	1.38	1.31	0.53	0.63	0.50
栗原地区計		560	208	213	242	455	0.81	0.82	120	157	277	1.33	1.32	0.90	1.30	0.87
北部地区合計		2,880	972	1,329	1,249	2,578	0.90	0.92	706	802	1,508	1.55	1.53	0.93	1.49	0.89
57 石 巻	普通科	240	72	120	139	259	1.08	1.07	42	84	126	1.75	1.99	1.04	1.63	1.03
58 石巻好文館	普通科	200	60	66	140	206	1.03	1.14	17	74	91	1.52	1.82	0.99	1.28	1.03
59 石巻西	普通科	160	48	86	95	181	1.13	1.43	25	57	82	1.71	2.44	1.07	1.37	1.07
60 石巻北	総合学科	200	80	108	108	216	1.08	1.04	29	57	86	1.08	1.20	1.02	1.24	1.13
61 宮城水産	海洋総合科	160	64	81	20	101	0.63	0.53	63	15	78	1.22	0.88	0.66	1.08	0.55
62 石巻工	機械科 ◎	80	32	81	0	81	1.01	1.04	29	0	29	0.91	1.38	1.18	1.00	1.15
	電気情報科 ◎	40	16	38	3	41	1.03	1.10	18	3	21	1.31	1.44	0.95	1.50	0.87
	化学技術科 ◎	40	16	17	4	21	0.53	0.55	5	3	8	0.50	0.31	0.60	0.31	0.69
	土木システム科 ◎	40	16	46	0	46	1.15	1.35	8	0	8	0.50	1.38	1.13	0.50	1.00
建築科 ◎	40	16	36	17	53	1.33	1.33	14	14	28	1.75	1.81	0.85	1.25	1.00	
63 石巻商	総合ビジネス科	200	80	109	89	198	0.99	1.01	60	52	112	1.40	1.39	0.93	1.48	0.90
64 桜 坂※	普通科・学励探求コース◎	120	48	*	98	98	0.82	0.62	*	90	90	1.88	1.08	0.78	1.77	0.60
	普通科・キャリア探求コース◎	80	32	*	72	72	0.90	0.74	*	60	60	1.88	1.19	1.16	2.31	1.23
石巻地区計		1,600	580	788	785	1,573	0.98	1.00	310	509	819	1.41	1.46	0.96	1.37	0.96
65 (仮称)気仙沼	普通科	240	72	138	128	266	1.11	1.23	74	67	141	1.96	2.01	—	—	—
66 志津川	普通科 ☆	80	12	20	23	43	0.54	0.51	0	0	0	0.00	0.08	0.76	1.50	0.15
	情報ビジネス科 ☆	40	10	5	9	14	0.35	0.28	1	1	2	0.20	0.00	0.25	1.00	0.18
67 本吉響	総合学科	120	36	41	66	107	0.89	0.90	11	34	45	1.25	1.28	0.66	0.61	0.62
68 気仙沼向洋	情報海洋科 ◎	40	16	30	5	35	0.88	0.68	17	5	22	1.38	1.00	1.25	1.94	1.42
	産業経済科 ◎	40	16	9	40	49	1.23	1.10	7	34	41	2.56	1.69	1.35	1.50	1.50
	機械技術科 ◎	40	16	35	0	35	0.88	1.25	23	0	23	1.44	1.69	1.20	1.81	1.17
本吉地区計		600	178	278	271	549	0.92	0.96	133	141	274	1.54	1.47	0.98	1.32	0.95
東部地区合計		2,200	758	1,066	1,056	2,122	0.96	0.99	443	650	1,093	1.44	1.46	0.97	1.36	0.96
全 日 制 合 計		14,560	4,814	8,115	7,910	16,025	1.10	1.16	3,528	4,625	8,153	1.69	1.70	1.13	1.65	1.20

◎は後期選抜において、出願学科以外のいずれか1つを第2志望とできる学科(柴田農林においては川崎校を除く)、●は後期選抜において、普通科を第2志望とできる学科、★は一括募集、☆は連携型選抜を実施する学科、※は市立高等学校を示す。■は併設中学校からの入学を含む。

5 各高校の第2回志願者予備調査及び前期選抜の出願状況

《定時制課程》

学校名	学科・コース	平成30年度募集定員	前期選抜募集人数	第2回志願者予備調査				第1回予備調査志願倍率	前期選抜出願者数				第1回予備調査時の前期志願倍率	平成29年度		
				男	女	計	志願倍率		男	女	計	出願倍率		第2回予備調査志願倍率	前期選抜出願倍率	後期選抜出願倍率
1 白石七ヶ宿	普通科 / 昼	40	12	5	5	10	0.25	0.20	4	6	10	0.83	0.25	0.50	0.75	0.44
2 大河原商	普通科 / 夜	40	8	8	9	17	0.43	0.35	4	6	10	1.25	0.50	0.23	0.13	0.25
3 宮城二工	電子機械科 / 夜 ◎	40	16	6	0	6	0.15	0.10	6	0	6	0.38	0.06	0.38	0.56	0.24
	電気科 / 夜 ◎	40	16	3	0	3	0.08	0.08	2	0	2	0.13	0.00	0.08	0.19	0.11
4 名 取	普通科 / 夜	40	12	9	2	11	0.28	0.20	2	0	2	0.17	0.17	0.20	0.25	0.22
5 貞 山	普通科 / 昼	120	36	29	23	52	0.43	0.32	17	18	35	0.97	0.39	0.48	1.06	0.39
	普通科 / 夜	40	12	3	2	5	0.13	0.18	2	0	2	0.17	0.25	0.23	0.17	0.16
6 古川工	機械科 / 夜 ◎	40	12	5	0	5	0.13	0.18	1	0	1	0.08	0.17	0.10	0.25	0.05
	電気科 / 夜 ◎	40	12	4	3	7	0.18	0.05	3	0	3	0.25	0.08	0.15	0.08	0.10
7 田尻さくら	普通科 / I部 (午前)	80	24	12	17	29	0.36	0.29	4	8	12	0.50	0.25	0.39	0.42	0.36
	普通科 / II部 (午後夕間)	40	12	4	3	7	0.18	0.05	0	2	2	0.17	0.00	0.23	0.08	0.33
8 佐 沼	普通科 / 夜	40	12	4	3	7	0.18	0.15	3	1	4	0.33	0.08	0.18	0.25	0.22
9 東松島	普通科 / I部 (午前) ◎	40	8	11	21	32	0.80	0.80	7	12	19	2.38	2.25	0.88	2.75	0.63
	普通科 / II部 (午後) ◎	40	8	17	13	30	0.75	0.38	7	9	16	2.00	0.63	0.65	1.13	0.63
	普通科 / III部 (夜間) ◎	40	8	1	0	1	0.03	0.05	0	0	0	0.00	0.00	0.15	0.25	0.18
10 石巻北飯野川	普通科 / 昼	40	12	12	4	16	0.40	0.33	5	4	9	0.75	0.25	0.33	0.67	0.41
11 (仮称)気仙沼	普通科 / 夜	40	8	4	2	6	0.15	0.13	3	1	4	0.50	0.38	—	—	—
12 仙台大志※	普通科 / I部 (午前午後) ◎	90	27	41	48	89	0.99	0.70	27	39	66	2.44	1.04	0.86	1.85	0.81
	普通科 / II部 (午後夜間) ◎	30	9	5	1	6	0.20	0.30	4	0	4	0.44	0.22	0.47	1.22	0.48
13 仙 台 工※	建築土木科 / 夜 ◎	40	16	10	2	12	0.30	0.18	7	2	9	0.56	0.31	0.18	0.31	0.17
	機械科 / 夜 ◎	40	16	6	0	6	0.15	0.15	4	0	4	0.25	0.13	0.28	0.50	0.17
定 時 制 合 計		1,000	296	199	158	357	0.36	0.27	112	108	220	0.74	0.35	0.37	0.67	0.32

◎は後期選抜において、出願学科以外のいずれか1つを第2志望とできる学科、※は市立高等学校を示す。

《社会人特別選抜》

学校名	学科・コース	平成30年度出願者数		
		男	女	計
2 大河原商	普通科 / 夜	0	1	1

《連携型選抜》

学校名	学科・コース	平成30年度募集定員	連携型選抜募集人数	連携型選抜出願者数等					
				平成30年度			第1回予備調査志願者数	平成29年度	
				男	女	計		出願者数	合格者数
66 志津川	普通科	80	64	20	23	43	40	53	48
	情報ビジネス科	40	28	4	8	12	10	4	3
連 携 型 選 抜 合 計		120	92	24	31	55	50	57	51

平成30年3月高等学校卒業予定者の就職内定状況(12月末現在)

	H29.3月末	H29.7月末	H29.8月末	H29.9月末	H29.10月末	H29.11月末	H29.12月末	前年同月	増減 (当月-前年同月)
内定率	99.0%	—	—	51.2%	73.2%	87.7%	93.4%	92.4%	1.0%
男子	99.0%	—	—	52.9%	75.3%	89.4%	94.9%	94.1%	0.8%
女子	98.9%	—	—	48.8%	70.1%	85.2%	91.3%	90.1%	1.2%
全国平均	99.2%	—	—	—	77.2%	—	—	—	—

内訳

卒業者	19,979	19,912	19,870	19,853	19,843	19,828	19,812	20,033	-221	
進学希望者	14,989	14,895	14,858	14,886	14,975	15,036	15,039	15,111	-72	
臨時的仕事希望者	232	27	39	70	97	132	137	130	7	
進路未定者	76	142	130	77	72	47	45	61	-16	
就職希望者	4,682	4,848	4,843	4,820	4,699	4,613	4,591	4,731	-140	
内訳	県内	3,800	4,204	4,068	3,950	3,836	3,733	3,706	3,864	-158
	県外	882	644	775	870	863	880	885	867	18
	職安・学校紹介	4,075	4,020	3,983	3,941	3,955	3,984	3,986	4,134	-148
	縁故・自営	230	140	164	186	196	208	215	206	9
	公務員	377	688	696	693	548	421	390	391	-1
就職内定者	4,633	—	—	2,468	3,438	4,045	4,288	4,371	-83	
内訳	県内	3,753	—	—	1,890	2,699	3,218	3,430	3,538	-108
	県外	880	—	—	578	739	827	858	833	25
	職安・学校紹介	4,038	—	—	2,410	3,236	3,001	3,774	3,864	-90
	縁故・自営	224	—	—	58	101	84	164	156	8
	公務員	371	—	—	0	101	253	350	351	-1
就職未内定者	49	—	—	2,352	1,261	568	303	360	-57	
月間受験者数	57	—	—	3,775	813	478	230	278	-48	

【概況】※()内は前年同月

- ① 就職内定率 : 93.4% (92.4%)
- ② 進路希望の割合状況 : 進学 75.9% (75.4%) 就職 23.2% (23.6%)
臨時的仕事 0.7% (0.6%) 未定 0.2% (0.3%)
- ③ 就職希望者の割合 : 県内 80.7% (81.7%) 県外 19.3% (18.3%)
- ④ 県内外の内定率 : 県内 92.6% (91.6%) 県外 96.8% (96.1%)
- ⑤ 内定者の割合 : 県内 80.0% (80.9%) 県外 20.0% (19.1%)
- ⑥ 学科別内定率

学科別内定率	普通科	農業科	工業科	商業科	水産科	家庭科	福祉科	その他	総合学科
平成29年度	89.1%	96.5%	98.6%	95.6%	96.4%	84.5%	88.4%	89.5%	94.2%
平成28年度	89.8%	95.2%	98.4%	91.1%	92.0%	80.9%	70.8%	88.1%	93.0%

⑦地域別内定状況

地域別内定率	仙台	大和	石巻	塩釜	古川	大河原	白石	築館	迫	気仙沼
平成29年度	90.4%	99.3%	92.6%	94.8%	95.5%	93.4%	98.6%	94.6%	97.9%	95.0%
平成28年度	90.5%	95.7%	90.3%	93.3%	94.1%	89.4%	96.5%	96.4%	97.8%	95.4%

⑧宮城労働局発表 県内求人倍率(12月末現在)(職安学校紹介のみ、ただし支援学校・通信制含む)

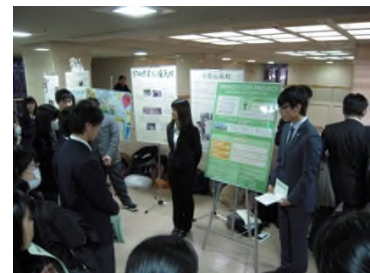
	24年3月卒	25年3月卒	26年3月卒	27年3月卒	28年3月卒	29年3月卒	30年3月卒
県内求人数	4,389	6,418	7,443	9,040	9,409	9,852	10,794
県内求職者数	3,112	3,517	3,558	3,432	3,456	3,372	3,220
求人倍率	1.41	1.82	2.09	2.63	2.72	2.92	3.35

平成29年度「みやぎ高校生フォーラムー私たちの志と地域貢献ー」の開催について

みやぎの高校生が、日々の学習や経験等を通じ、醸成してきた志や将来への思いを、発表や意見交換をとおして共有し、自らが社会で果たすべき役割を考える機会とすることで、「志教育」の一層の推進とみやぎの復興に貢献する人材の育成を図るために、標記フォーラムを次のとおり開催します。

- 期 日 平成30年2月10日（土）
- 会 場 宮城県庁 講堂（行政庁舎2階）
- 参加者 県内高等学校生徒（県立，市立，私立）約200名，引率教員等約80名
- 日 程

- 11:30～ 受付
- 12:00～13:05 ポスターセッション
「各校における志教育の取組内容」
- 13:10～13:20 開会行事
(総合司会：仙台第一高校 放送部)



昨年のポスターセッションの様子

- 13:25～13:40 第41回全国高等学校総合文化祭（みやぎ総文2017）報告
平成29年度全国高等学校総合体育大会（南東北総体2017）報告
○総文祭：生徒企画委員（仙台二華高校）
高校総体：高校生活動推進委員（仙台三桜高校）

- 13:45～14:10 地域貢献活動の発表
①名取高校，②迫桜高校



昨年の地域貢献活動の発表の様子

- 14:15～14:45 意見発表「私の志」
①農業高校，②仙台第二高校，
③古川工業高校

- 14:50～15:25 パネルディスカッション「私たちの志」
ーみやぎ総文2017・南東北総体2017を
ととして思うことー

- コーディネーター
気仙沼高校
- パネリスト
仙台西高校，泉館山高校
仙台第二高校，気仙沼高校
中新田高校，佐沼高校



昨年のパネルディスカッションの様子

- 15:30～15:40 閉会行事



生涯学習フォーラム

～学びと実践の循環が地域をつくる～

様々な人や地域と関わり合いながら学ぶことで個人の学びは地域に広がり、新たな学びや活動を生む地域の活力となります。学び合いの成果を社会に還元する「学びと実践の循環」をつくるため、地域の学びを支える関係者間のネットワークづくりを図り、連携のあり方について考えます。

対象

行政・教育機関・社会教育関係者、地域で活動するNPO等の団体・生涯学習活動実践者、民間企業、県民の皆さま

平成30年1月31日(水)
10:00～16:00

会場：仙台市戦災復興記念館
〒980-0804仙台市青葉区大町2丁目12-1

10:00～10:10 開会行事

10:10～10:40 イン트로ダクション

「宮城県の生涯学習が目指すもの」

野澤 令照 氏(第10次宮城県生涯学習審議会副会長, 宮城教育大学 学長付特任教授)

今野 勝美 (宮城県教育庁生涯学習課 社会教育専門監)

10:40～12:00 パネルディスカッション

「多様な主体の協働による『学びと実践の循環』の形成に向けて」

◇コーディネーター 新田 新一郎 氏(有限会社プランニング開 代表取締役)

◇パネリスト 鍋島 孝敏 氏

(日東インダ株式会社 代表取締役社長, 宮城県中小企業家同友会 代表理事)

野澤 令照 氏

(第10次宮城県生涯学習審議会副会長, 宮城教育大学 学長付特任教授)

松村 豪太 氏(一般社団法人ISHINOMAKI 2.0 代表理事)

12:00～13:00 昼食・休憩

13:00～15:00 グループセッション

「『学びと実践』の仕組みづくり, 関係機関の連携のあり方について」

◇コーディネーター 新田 新一郎 氏

15:10～16:00 ポスターセッション

○今後の活動の広がりやネットワークづくりのきっかけとしていただくため、参加団体の活動状況を紹介するパネル等の掲示を行います。

申込方法

裏面の「参加申込書」にご記入の上、E-mail, FAX, または郵送でお送りください。

申込締切

平成30年1月22日(月) 必着

お問い合わせ

宮城県教育庁生涯学習課 TEL 022-211-3652 FAX 022-211-3697

主催：宮城県教育委員会

生涯学習フォーラム参加申込書

参加ご希望の方はこの用紙に必要事項をご記入の上、下記の申込先まで、E-mail, FAX または郵送でお送りください。参加申込書は、宮城県教育庁生涯学習課ホームページ
<http://www.pref.miyagi.jp/soshiki/syougaku/platform.html> からダウンロードできます。

●申込先：宮城県教育庁 生涯学習課 生涯学習振興班

〒980-8423 宮城県仙台市青葉区本町3-8-1 TEL:022-211-3652 FAX:022-211-3697

E-mail: syogakl@pref.miyagi.lg.jp

参加者情報

フリガナ				所属団体・勤務先等名	
氏名					
連絡先	<input type="checkbox"/> 自宅 <input type="checkbox"/> 所属団体等	住所	〒		
		TEL		FAX	
		E-mail	v		
参加形態	<input type="checkbox"/> 終日参加 ・ <input type="checkbox"/> 午前のみ参加 ・ <input type="checkbox"/> 午後のみ参加				
昼食弁当申込	<input type="checkbox"/> 有 ・ <input type="checkbox"/> 無 750円(ペットボトルお茶500ml付き) ※当日受付で集金				
ポスターセッション参加	<input type="checkbox"/> 有 ・ <input type="checkbox"/> 無 ※詳細は、下記のとおり				

※参加申込みにあたっての個人情報については、本フォーラム運営の目的にのみ使用いたします。

ポスターセッションについて

1 実施日時 平成29年1月31日(水) 15:10~16:00

2 場 所 戦災復興記念館 記念ホール ホワイエ

3 実施方法

上記実施日時に、掲示物の設置場所で来場者へ対応していただきます。

(1)ポスター等の掲示について

ポスター掲示用ボードについては、1団体にシステムパネル(幅90cm×高さ180cm)×1枚をご用意いたします。システムパネルの大きさに収まれば、掲示するポスターのサイズ・枚数は問いません。ポスター等の掲示用ボード及びチラシ等の展示用長机、掲示用テープについては、事務局で準備いたします。

(2)ポスター等の搬入・撤去について

・搬入日時:平成29年1月30日(火)17:30~19:00 または

平成29年1月31日(水) 9:00~

・撤去日時:平成29年1月31日(水)16:00~(ポスターセッション終了後)

※掲示については、各参加団体をお願いいたしますが、1月26日(金)までに生涯学習課に掲示物を持参いただいた場合は、生涯学習課で掲示いたします。

※申込みされた団体には、別途打合せをさせていただきます。

リニューアルってなんだろう？

～美術館の新しい一步を考える～

宮城県
美術館
フォーラム

日時 平成30年1月27日 (土) 10:15～12:15

開場 9:45

会場 宮城県美術館講堂

参加費 無料 (どなたでも参加できます。)

内 容

〈開催挨拶〉 宮城県教育庁理事兼教育次長 西村 晃一

〈事例紹介〉

事例紹介1 新潟市美術館長 塩田 純一氏

事例紹介2 富山県美術館副館長 杉野 秀樹氏

〈県からの情報提供〉～宮城県美術館リニューアル基本方針中間案について～

宮城県教育庁生涯学習課長 新妻 直樹

〈パネルディスカッション〉

コーディネーター

富山県美術館副館長 杉野 秀樹氏

パネリスト

新潟市美術館長 塩田 純一氏

宮城県美術館利用者

(宮城県美術館リニューアル基本方針策定検討会議委員) 濱田 淑子氏

東北生活文化大学短期大学部准教授 横山 美喜子氏

宮城県美術館長 有川 幾夫

主催：宮城県教育委員会

問合せ：宮城県教育庁生涯学習課社会教育支援班

仙台市青葉区本町三丁目8-1

電話022-211-3653 FAX022-211-3697

E-mail syogaks@pref.miyagi.lg.jp

会場案内（宮城県美術館）



●高速道路をご利用の場合

東北自動車道・仙台宮城 I.C.より仙台方面（仙台西道路）に入り，仙台北城跡方面を經由して美術館へ。
I.C.より約 15 分。

●公共交通機関をご利用の場合

《地下鉄》

仙台市営地下鉄東西線「国際センター駅」西 1 出口から北へ徒歩 7 分，「川内」駅北 1 出口から東へ徒歩 7 分。

《路線バス》

仙台駅西口バスプール 15 番乗り場より

730 系統：市営バス川内営業所前行

739 系統：（広瀬通経由）交通公園循環

のいずれかに乗車，「二高・宮城県美術館前」下車徒歩 3 分。

（仙台駅より所要約 15 分）

《るーぶる仙台》

仙台市内の観光スポットを結ぶ循環型バスです。

当館の最寄りバス停は「国際センター駅・宮城県美術館前」又は「二高・宮城県美術館前」の 2カ所です。

参加申込書

(1)お名前	フリガナ
(2)所属等	
(3)電話	
(4)FAX/ E-mail	

必要事項をご記入の上，平成 30 年 1 月 26 日（金）までに FAX 又は E-mail にてお申し込みください。

E-mail の場合は，件名に「フォーラム申込」と記入し，①又は②の方法でお申し込みください。

①本文に（1）参加者氏名（フリガナ），（2）ご所属等，（3）（4）連絡先を記入し，送信する。

②必要事項をご記入いただいた申込書の PDF ファイルを添付し，送信する。

なお，参加申込書にご記入いただく個人情報は，フォーラム出席者名簿の作成や，フォーラムに関係するご連絡のみに利用し，ほかの目的には使用いたしません。

申込先：宮城県教育庁生涯学習課社会教育支援班

FAX 022-211-3697

E-mail syogaks@pref.miyagi.lg.jp

資料配布 (9)

求道の画家

岸田劉生と

Ryusei Kishida
Sadafusa Tsubaki

2018年1月27日[土]—3月25日[日]

開館時間 午前9時30分〜午後5時(発券は午後4時30分まで) 休館日 毎週月曜日(ただし2月12日は開館、2月13日[火]

観覧料 一般1000(800)円、学生800(600)円、小・中学生・高校生500(300)円(内館内売券および20名以上の団体料金全

前売券販売所 宮城県美術館、藤崎、仙台三越、ローソンチケット(エトドモ、セブンチケット)

宮城県庁1階売店、みやぎ生協共同購入部、コープふくしま共同購入部(販売期間 2017年12月6日〜2018年1月26日)

主催 宮城県美術館、河北新報社、後援 仙台市教育委員会、NHK仙台放送局、TBC東北放送、仙台放送、ミヤギテレビ、KHB東日本放送、エフエム仙台、企画協力 日動美術財団、米沢市上杉博物館

宮城県美術館

The Miyagi Museum of Art

上/岸田劉生(童女図、麗子立像)部分 1923年 沖原川里立近代美術館 下/椿貞雄(朝子像)部分 1927年 平塚市美術館

椿貞雄

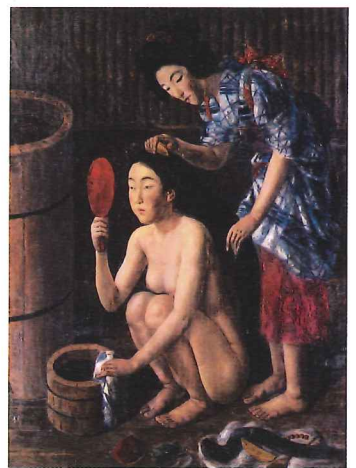




3



2



1

求道の画家

岸田劉生と椿貞雄

岸田劉生(1891~1929)は、東京の銀座に生まれ、劉生ははじめ白馬会洋画研究所で黒田清輝に油彩画を学びましたが、文芸誌『白樺』をとおりて後期印象派の洗礼を受け、1912(大正元)年、若い画家たちとヒュウザン会を興しました。しかしそうした新しい絵画表現のみに満足しなかった劉生は1915(大正4)年、草土社を結成、その求道者のな

独特の写実表現が、青年画家たちに影響を与えます。一方、椿貞雄(1896~1957)は、山形県米沢市に生まれました。早逝した兄の影響で水彩画を始めた椿はやがて画家を

志し、1914

(大正3)年、18歳

の時に上京。劉生

の個展を見て感

銘を受け、彼のも

とに入門しまし

た。そして19歳で

草土社の創立同

人となり、劉生が

鶴沼に転居する

と、自身も移り

住んで行動をと

もにするなど、草

土社のなかでも

とりわけ劉生の

身近にあつて、彼

の影響を強く受

けたひとりです。



5



4

本展覧会は、二人の関わりや、劉生没後の椿の展開にも光をあてます。二人の画業をあわせて紹介することは、それぞれの個性を立体的に浮かび上がらせると同時に、日本近代美術の青春時代の息吹を感じさせることともなるでしょう。劉生の麗子像や椿の120号の大作といった油彩画の代表作に加え、二人の日本画も紹介。約170点を展示します。大正期を代表する画家の一人である岸田劉生、そして東北ゆかりの画家でもある椿貞雄の二人とも、当館では初めての展覧会開催となります。是非この機会に、ご覧下さい。

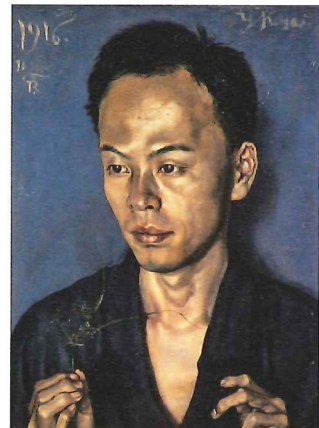
Ryusei Kishida & Sadao Tsubaki

- ◎講演会「二人の愛情の画家 劉生と椿」2月11日[日]午後2時～、講堂、入場無料 講師：加藤千明(山形美術館顧問)
- ◎ミュージアム・コンサート「東彩子&佐々木大芽 パルトーク:44のDUO(2台のヴァイオリンのための)」3月17日[土]午後2時～3時、エントランスホール、入場無料(整理券配布 午後12時～) 岸田劉生と椿貞雄 このたぐいまれな師弟愛に椿の孫 東彩子が愛弟子と共に2台のヴァイオリンで音楽を捧ぐ
- ◎まちなか美術講座「求道の画家 岸田劉生と椿貞雄—その情熱と友情」3月10日[土]午後1時30分～、東北工業大学一番町ロビー2階ホール(仙台市青葉区一番町1-3-1 TMBビル)、入場無料 担当：加野恵子(当館学芸員)
- ◎学芸員による展示解説 1月27日、2月3日、17日、24日、3月3日、24日[土]、午後2時～、2階展示室入口集合、要観覧券

宮城県美術館 The Miyagi Museum of Art
〒980-0861 仙台市青葉区川内元支倉34-1 tel. 022-221-2111
<http://www.pref.miyagi.jp/site/mmoa/> https://twitter.com/miyagi_bijutu



●市営地下鉄利用の場合＝東西線国際センター駅西1出口から右(北)へ徒歩7分、もしくは川内駅北1出口から右(東)へ徒歩7分 ●市営バス利用の場合＝仙台駅西口バスプール15番乗場から730系統：川内営業所前行、もしくは739系統：(広瀬通経由)交通公園循環に乗車、「二高・宮城県美術館前」下車、徒歩3分 ●るぶる仙台バスの場合＝「二高・宮城県美術館前」下車、徒歩3分 ●タクシー利用の場合＝仙台駅から約10分 ●高速道路利用の場合＝東北自動車道・仙台宮城I.C.より仙台方面(仙台西道路)に入り、仙台城跡方面を経由して美術館へ。仙台宮城I.C.より約15分



7



6



8

- 1 椿貞雄《髪すき図》1931年 東京国立近代美術館
- 2 岸田劉生《静物(白花瓶と台皿と林檎四個)》1918年 福島県立美術館
- 3 椿貞雄《冬枯の道》1916年 東京国立近代美術館
- 4 岸田劉生《野童女》1922年 神奈川県立近代美術館寄託
- 5 椿貞雄《孫二人》1956年 米沢市上杉博物館
- 6 椿貞雄《壺(白磁大壺に椿)》1947年 米沢市上杉博物館
- 7 岸田劉生《古屋君の肖像(草持てる男の肖像)》1916年 東京国立近代美術館
- 8 岸田劉生《寒山風麗子像》1922-23年 笠間日動美術館

◎次回特別展 4月7日[土]—5月27日[日]
「絵本のひきだし 林明子原画展」