

気仙沼・本吉地域 農業農村整備の概要

復旧・復興から
活気ある未来の地域づくりへ！！



気仙沼地方振興事務所

令和2年度作成

管内概要

宮城県全体概要図



○区域・位置

気仙沼・本吉地域は、気仙沼市及び本吉郡南三陸町の1市1町で構成されています。当地域は宮城県北東部に位置し、土地面積は495.84平方キロメートルで県土の約14.7%を占めています。また、西部は二級河川である津谷川及び大川水系が広がり、豊かな耕土を育んでいます。

○気候

平成29年の年間平均気温は10.9℃、年間降水量は1,382.5mm(観測地点：気仙沼)となっています。夏期はやませの影響により、内陸部と比べ冷涼な時期がありますが、一方で冬期は奥羽山脈から日本海側を越える降雪帯の影響が少ないため、降雪量が少なく住みよい気象条件にあります。

○交通

鉄道はJR大船渡線が気仙沼市北部を、JR気仙沼線BRTが気仙沼市及び南三陸町を縦貫して走っています。高速道路は三陸自動車道が仙台方面から気仙沼市まで、開通しています。

【気仙沼・南三陸地域の統計より一部抜粋】

管内主要データ

市町名	面積 (ha)				人口 (人)				
	総面積	うち農地面積 (上段:ha, 下段:%)			人口 (人)	世帯数 (世帯)	産業別就業人口 (上段:人, 下段:%)		
		田畑計	田	畑			第1次産業	第2次産業	第3次産業
気仙沼市	33,244	1,620 (4.9)	996	624	64,988	24,152	2,066 (7.3)	7,637 (26.8)	18,823 (65.9)
南三陸町	16,340	889 (5.4)	413	476	12,370	4,041	1,317 (12.9)	1,954 (29.1)	2,720 (58.0)
計	49,584	2,509 (5.1)	1,409	1,100	77,358	28,193	3,383 (10.0)	9,591 (27.7)	21,543 (62.3)

【人口、世帯数は平成27年総務省統計局国勢調査人口等基本集計を使用】 【総面積は農林水産省統計調査平成30年データを使用】

市町名	農業地域類型	農家数(戸)				
		総農家数	自給的農家	専業農家	兼業農家	
					第1種	第2種
気仙沼市	中間農業地域	2,031	1,171	202	65	593
南三陸町	中間農業地域	641	343	55	32	211
計		2,672	1,514	257	97	804

【農林水産省農業地域類型一覧表,平成29年データを使用】 【農家数(戸)は農林業センサス2015のデータを使用】

気仙沼地方振興事所 農業農村整備部の沿革

期間		事務所名称	備考
始	至		
昭和57年度	平成7年度	迫土地改良事務所 志津川出張所	8月開所
平成8年度	平成11年度	迫農林振興事務所 志津川出張所	組織改編による名称変更
平成12年度	平成15年度	気仙沼地方振興センター 志津川支所	〃
平成16年度	平成17年度	気仙沼地方振興事務所 志津川支所	〃
平成18年度	平成29年度	気仙沼地方振興事務所 南三陸支所	市町村合併に伴う名称変更
平成29年度		気仙沼地方振興事務所 農業農村整備部	10月組織改編

気仙沼・本吉地域の事業概要

1 農地・農業用施設災害復旧事業（暫定法）

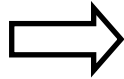
被災した農地・農業用施設を復旧し、被災地区の農業の持続や農業経営の安定化を図ります。

農地復旧(農地整備と同時施工を含む)

R3. 3月末現在

市町名	復旧対象面積 (ha)	着手面積 (ha)	着手率 (%)	完成面積 (ha)	完成率 (%)	摘要
宮城県全体	13,000	13,000	100%	12,947	100%	
気仙沼市	670	670	100%	670	100%	完了：H29
南三陸町	460	460	100%	460	100%	完了：R元
計	1,130	1,130	100%	1,130	100%	

農地復旧：泉(1)地区(気仙沼市本吉)



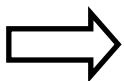
農業用施設の復旧(農地関連施設を除く)

R3. 3月末現在

市町名	当初査定地区数	査定変更見込地区数	着手地区数	着手率 (%)	完成地区数	完成率 (%)	摘要
気仙沼市	17地区 揚水機場：9 頭首工：3 水路：5	11地区 揚水機場：8 頭首工：2 水路：1	11地区 揚水機場：8 頭首工：2 水路：1	100%	11地区 揚水機場：8 頭首工：2 水路：1	100%	完了：H29 廃工：6地区
南三陸町	6地区 揚水機場：3 頭首工：3	3地区 揚水機場：2 頭首工：1	3地区 揚水機場：2 頭首工：1	100%	3地区 揚水機場：2 頭首工：1	100%	完了：H30 廃工：3地区
計	23地区	14地区	14地区	100%	14地区	100%	

道路や河川復旧事業による受益地転用等により9地区が廃工見込み。
※着手率・完成率は計画変更見込みに対する率。

頭首工復旧：熊ノ堂地区(気仙沼市本吉)



2 公共土木施設災害復旧事業（負担法）

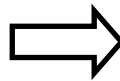
自然災害により被災した公共土木施設を迅速・確実に復旧し公共の福祉の確保を図ります。

農地海岸の復旧

R3.3月末現在

市町名	当初査定 地区数	査定変更 見込地区数	着手地区数	着手率 (%)	完成地区数	完成率 (%)	摘要
気仙沼市	8ヶ所 (2,888m)	7ヶ所 (2,729m)	7ヶ所 (2,729m)	100% (100%)	7ヶ所 (2,729m)	100% (100%)	完了：H29
南三陸町	12ヶ所 (3,798m)	12ヶ所 (3,798m)	12ヶ所 (3,798m)	100% (100%)	12ヶ所 (3,798m)	100% (100%)	完了：H29
計	20ヶ所 (6,686m)	19ヶ所 (6,527m)	19ヶ所 (6,527m)	100% (100%)	19ヶ所 (6,527m)	100% (100%)	

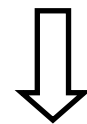
海岸堤防復旧：清水（1）地区（南三陸町）



復旧した農地海岸施設の諸元

地区名	関係市町村	復旧に関わる 総事業費(千円)	摘要
中の浜	気仙沼市	37,146	L=162m
神止	気仙沼市	138,423	L=734m
船尻	気仙沼市	29,607	L=128m
鶴ヶ浦	気仙沼市	39,635	L=489m
田の尻	気仙沼市	64,161	L=281m
横沼	気仙沼市	25,585	L=122m
登米沢	気仙沼市	384,677	L=813m
田の浦	南三陸町	37,040	L=195m
石浜	南三陸町	40,789	L=179m
荒砥	南三陸町	67,197	L=183m
波伝谷	南三陸町	87,260	L=549m
滝浜	南三陸町	37,036	L=404m
藤浜	南三陸町	26,676	L=348m
草木沢	南三陸町	359,988	L=213m
細浦	南三陸町	101,544	L=350m
清水	南三陸町	204,188	L=799m
水戸辺	南三陸町	11,391	L=347m
寺浜	南三陸町	291,679	L=231m

海岸堤防復旧：波伝谷地区（南三陸町）



3 農山漁村地域復興基盤総合整備事業

津波により被災した農山漁村地域の復興を目的として、農地整備事業を行っています。
 原形復旧に留まらず、農地の面的な集約等を行うことにより、労働生産性や農村生活環境の向上を図ります。

農山漁村地域復興基盤総合整備事業(農地整備)

R3.3月末時点

地区名	工区名	工期	受益面積 (ha)	R3春迄 営農再開(ha)	R3春迄 営農再開 (%)	防災集団移転 対象戸数(戸)	備考
気仙沼地区	最知	H24~R3	11.7	11.7	100	-	
	大谷	H24~R3	19.6	19.6	100	17	
	田の沢	H24~R3	3.0	3.0	100	-	
	杉ノ下	H24~R3	20.1	20.1	100	92	
小計	4工区		54.4	54.4	100	109	
南三陸地区	田表	H24~R3	8.2	8.2	100	-	
	板橋	H24~R3	8.5	8.5	100	1	
	泊浜	H24~R3	12.6	12.6	100	1	
	西戸川	H24~R3	19.7	19.7	100	35	
	在郷	H24~R3	22.2	22.2	100	46	
	廻館	H24~R3	14.8	14.8	100	153	
小計	6工区		86.0	86.0	100	236	
計	2地区	10工区	140.4	140.4	100	345	

廻館工区 水稲作付状況



杉ノ下工区 南三陸ネギ作付状況



管内のほ場整備率

市町村名	水田面積 (ha)	平成30年度		令和元年度	
		整備済水田面積 (ha)	整備率 (%)	整備済水田面積 (ha)	整備率 (%)
気仙沼市	1,190	252	21	253	21
(旧気仙沼市)	-	146	-	146	-
(唐桑町)	-	-	-	-	-
(旧本吉町)	-	106	-	106	-
南三陸町	503	120	24	120	24
(旧志津川町)	-	59	-	59	-
(旧歌津町)	-	60	-	60	-
計	1,693	372	22%	372	22%
宮城県合計	110,277	78,258	71%	78,787	71%

【宮城県水田整備状況(令和元年度実績, 平成30年度実績)】

整備済水田面積とは、20a区画以上に整備された水田面積です。(水田面積はH22の数値(震災前)です。)

※東日本大震災津波地域の農地転用面積等の整理が必要であり、整備済面積は参考値扱いです。

4 多面的機能支払交付金・中山間地域等直接支払制度

多面的機能支払交付金制度

農業・農村の有する多面的機能は近年、農村地域の過疎化や高齢化等の進行から支障が生じつつあります。本制度では農業・農村の有する多面的機能の維持・発揮を図るために地域の共同活動に係る支援を行い、地域資源の適切な保全管理の推進を図ります。

令和2年度多面的機能支払交付金実績			
市町村	活動組織数	取組面積 (ha)	交付金額(千円)
気仙沼市	61	518	15,077
南三陸町	17	151	4,748
計	78	669	19,825

令和3年度多面的機能支払交付金実績 (見込み)			
市町村	活動組織数	取組面積 (ha)	交付金額(千円)
気仙沼市	60	510	14,809
南三陸町	17	155	4,622
計	77	665	19,431



草刈り状況写真



江払い状況写真

中山間地域等直接支払制度

中山間地域等における農業の維持と多面的機能を確保する観点から、農業生産活動を行う農業者等に対して交付金を交付し、耕作放棄地の発生防止などの各種対策に取り組みます。また、当制度に取り組んでいる地域では、平成29年度から、人工減少の著しい中山間地域等の農山村集落において集落の活性化に向けた活動を支援する「農山村集落体制づくり支援事業」や住民活動に対する支援の在り方などを検討する「中山間地域等農村活性化事業」を実施しています。

令和2年度中山間地域等直接支払交付金実績			
市町村	活動組織数	取組面積 (ha)	交付金額 (千円)
気仙沼市	53	270	34,616
南三陸町	14	88	8,270
計	67	358	42,886

令和3年度中山間地域等直接支払交付金実績 (見込み)			
市町村	活動組織数	取組面積 (ha)	交付金額 (千円)
気仙沼市	53	271	35,118
南三陸町	14	89	8,329
計	67	360	43,447



赤岩地区ワークショップ
(中山間地域等農村活性化事業)



赤岩地区ドローン防除デモンストレーション
(中山間地域等農村活性化事業)

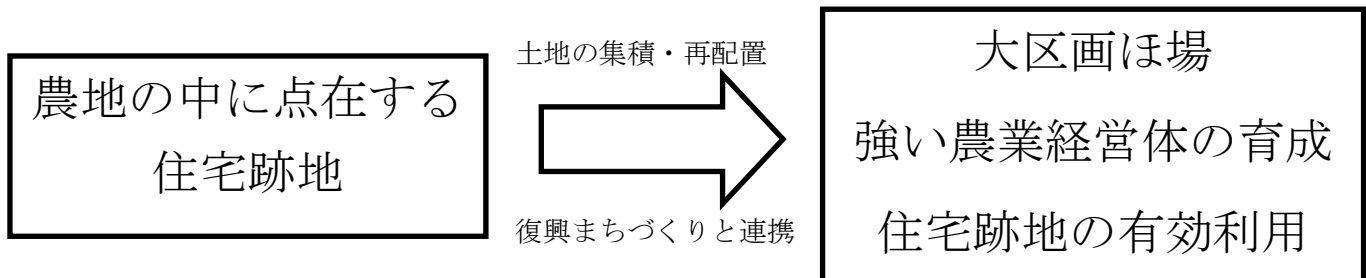
気仙沼地方振興事務所農業農村整備部のホームページでは過去から現在までの事業の概要や実施地区のほか、多面的機能支払交付金・中山間地域等直接支払制度など県民の皆様役に役立つ情報を掲載しております。

(アドレス：<http://www.pref.miyagi.jp/soshiki/ks-tihouken-m/>)

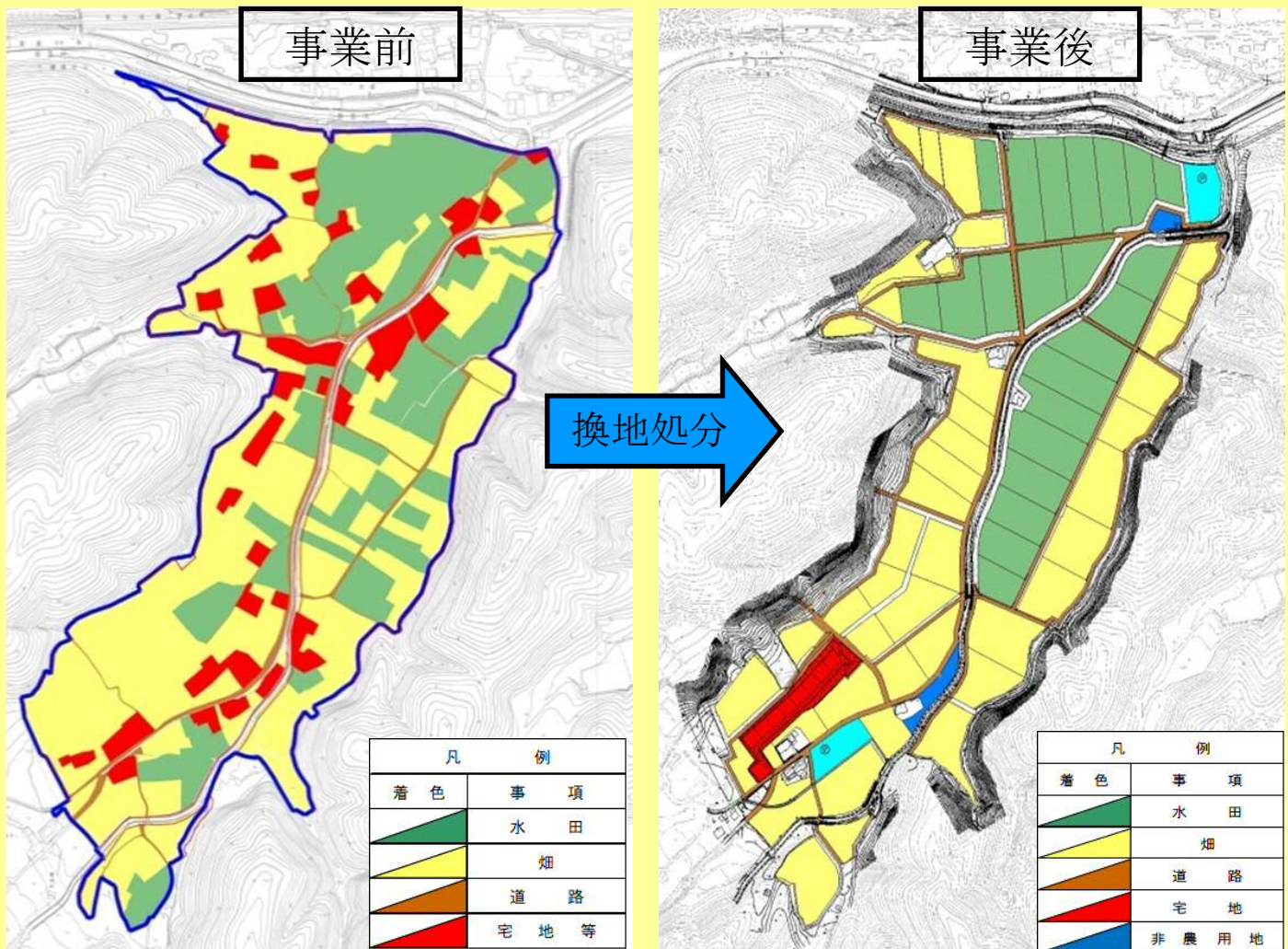
復旧・復興事業の成果

土地利用の整序化

土地改良事業を活用し、大区画ほ場整備による農業経営体の強化・育成とともに土地改良法の換地制度により、事業区域内に点在する住宅跡地を集積・再配置し公共用地等として利用し、復興まちづくりと農地整備事業との連携により効率的な土地利用を図ります。



土地利用の整序化イメージ図 (西戸川工区)



土地利用の整序化により

- ①同一集落内での農地整備と防災集団移転を同時に行い集落の一体性を確保
- ②宅地跡地の虫食い状態を防止し効率的な土地利用を実現
- ③防災集団移転先の用地取得の省略化による事業スケジュールの短縮化

という一石三鳥の効果を実現しました。

復旧・復興事業の成果

南三陸ねぎの作付け

当管内は農山漁村地域復興基盤総合整備事業として2地区10工区で工事が進められています。このうち杉ノ下工区(気仙沼地区)では、平成30年度にシーサイドファーム波路上(株)により「南三陸ネギ」が9.8ヘクタール作付けされ、順調に生育しております。また、いちごの栽培も開始されました。

南三陸作付け状況写真(杉ノ下工区)



南三陸ねぎ作付けの状況(H30.10)



いちご収穫の状況(H31.1)



南三陸ねぎ収穫の様子(H30.10)



南三陸ねぎ拡大写真

気仙沼・本吉地域の事業実績

1 農業生産基盤整備事業

①かんがい排水事業

事業名	地区名	関係市町村	受益面積 (ha)	総事業費 (千円)	事業主体	工期	摘要
団体営かんがい排水	菖蒲沢	気仙沼市	157	93,997	団体営	S36～S41	ため池1ヶ所, 用水路L=2,818m

②ほ場整備事業

事業名	地区名	関係市町村	受益面積 (ha)	総事業費 (千円)	事業主体	工期	摘要
ほ場整備(一般)	階上大谷	旧本吉町	147	2,663,700	県営	S60～H11	区画整理A=147ha
〃	新城	気仙沼市	26	229,600	団体営	S52～S55	区画整理A=26ha

③畑地帯総合土地改良事業

事業名	地区名	関係市町村	受益面積 (ha)	総事業費 (千円)	事業主体	工期	摘要
県営畑総	志津川	旧志津川町	498	2,097,300	県営	S46～S59	幹線道路 8,056m, 支線道路 14,272m, 農用地造成 A=72ha

④土地改良総合整備事業

事業名	地区名	関係市町村	受益面積 (ha)	総事業費 (千円)	事業主体	工期	摘要
団土地(一般)	平磯	旧志津川町	2	21,900	団体営	H4	ため池1ヶ所 V=3,000m ³

⑤基盤整備促進事業

事業名	地区名	関係市町村	受益面積 (ha)	総事業費 (千円)	事業主体	工期	摘要
基盤整備促進事業(農道)	大田沢	旧唐桑町	30	298,000	団体営	H8～H14	農道工 L=1,534m
〃	蔵内	旧本吉町	30	214,800	団体営	H10～H14	農道工 L=1,866m
基盤整備促進事業(団かん)	階上大谷	旧本吉町	147	5,600	団体営	H14	付帯工 一式

⑥小規模排水対策特別事業

事業名	地区名	関係市町村	受益面積 (ha)	総事業費 (千円)	事業主体	工期	摘要
小規模排水対策	前田	気仙沼市	8	77,200	団体営	S54～S55	区画整理 A=8ha, 暗渠排水 A=7ha排水路 L=2,073m
〃	宮方	旧歌津町	10	150,000	団体営	S57～S58	排水路 L=3,665m, 区画整理A=10ha暗渠排水 A=9ha
〃	蔵野	旧本吉町	9	300,000	団体営	S57～S59	排水路 L=1,833m, 区画整理A=9ha暗渠排水 A=5ha, 客土A=5ha

⑦県単小規模土地改良事業

事業名	地区名	関係市町村	受益面積 (ha)	総事業費 (千円)	事業主体	工期	摘要
県単小規模土地改良	地生	気仙沼市	10	7,000	団体営	H12～H13	排水路 L=374.5m
〃	松ヶ沢	旧本吉町	13	29,500	団体営	H8～H12	農道工 L=278.7m
〃	皿貝	旧歌津町	6	6,000	団体営	H12	水路工 L=120.0m
〃	寺浜	旧志津川町	6	4,950	団体営	H13	水路工 L=70.0m
〃 (H16～豊かなふる里保全整備)	皿貝	旧歌津町	6	21,000	団体営	H14～H16	水路工 L=304.3m

気仙沼・本吉地域の事業実績

2 農村整備事業

① 広域営農団地農道整備事業

事業名	地区名	関係市町村	受益面積 (ha)	総事業費 (千円)	事業主体	工期	摘要
広域農道	南三陸	気仙沼市, 旧唐桑町 旧本吉町, 旧歌津町 旧志津川町 旧津山町	5,100	4,682,682	県営	H3~H14	農道工 L=6,986m

② 一般農道整備事業

事業名	地区名	関係市町村	受益面積 (ha)	総事業費 (千円)	事業主体	工期	摘要
農道整備(舗装)	三陸Ⅰ期	気仙沼市	419	49,760	県営	S49~S53	農道工 L=3,009.9m
〃	三陸Ⅱ期	気仙沼市	419	65,300	県営	S50~S54	農道工 L=3,454.9m
農道整備(一般)	太田	気仙沼市	88	283,500	県営	H10~H16	農道工 L=2,916.2m

③ 農林漁業用揮発油税財源身替農道整備事業

事業名	地区名	関係市町村	受益面積 (ha)	総事業費 (千円)	事業主体	工期	摘要
農免農道	三陸	気仙沼市, 本吉町	750	208,756	県営	S40~S44	道路工 L=11,884.5m
〃	田の浦	旧歌津町	430	83,240	県営	S42~S45	道路工 L=4,837.3m
〃	唐桑南	旧唐桑町	82	738,100	県営	H6~H15	道路工 L=1,730.8m
〃	唐桑南2期	旧唐桑町	82	128,000	県営	H16~H18	道路工 L=780.0m

④ ふるさと農道緊急整備事業

事業名	地区名	関係市町村	受益面積 (ha)	総事業費 (千円)	事業主体	工期	摘要
ふるさと農道緊急整備	長柴	旧歌津町	18	592,000	県営	H5~H9	道路工 L=1,115m
〃	物倉山	気仙沼市	28	1,012,600	県営	H5~H9	道路工 L=1,216m
〃	四十二	気仙沼市	23	675,900	県営	H9~H13	道路工 L=2,827m
〃	漆原	旧本吉町	168	550,000	県営	H15~H19	道路工 L=3,116m
〃	志津川	旧志津川町	2,886	800,000	県営	H16~H19	道路工 L=2,974.5m

⑤ 農村総合整備事業

事業名	地区名	関係市町村	受益面積 (ha)	総事業費 (千円)	事業主体	工期	摘要
市町村型	本吉	旧本吉町	6,210	1,794,000	団体営	S57~H10	農業用排水, 集落排水, 農道, 集落道他
〃	気仙沼	気仙沼市	5,371	1,443,000	団体営	H5~H14	農道, 集落道, 営農雑飲用水 他

気仙沼・本吉地域の事業実績

2 農村整備事業

⑥ 団体営農道整備事業

事業名	地区名	関係市町村	受益面積 (ha)	総事業費 (千円)	事業主体	工期	摘要
団農道(一般)	竜舞崎	気仙沼市	11	9,500	団体営	S42	道路工 L=802m
〃	菖蒲沢	気仙沼市	261	15,155	団体営	S42～S43	道路工 L=1,386m
〃	森畑	旧歌津町	26	6,225	団体営	S43～S44	道路工 L=1,010m
〃	竜曾根	旧志津川町	20	14,000	団体営	S45～S46	道路工 L=1,010m
〃	中半造	旧唐桑町	27	19,800	団体営	S45～S46	道路工 L=1,160m
〃	菖蒲沢	気仙沼市	261	6,000	団体営	S46	道路工 L=1,387m
〃	寺浜	旧志津川町	21	7,033	団体営	S47	道路工 L=820m
〃	上小鯖	旧唐桑町	23	11,998	団体営	S46～S48	道路工 L=562m
〃	金子	旧本吉町	10	10,110	団体営	S48～S49	道路工 L=1,106m
〃	登米沢	旧本吉町	31	51,600	団体営	S53～S55	道路工 L=910m
〃	北明戸	旧本吉町	157	348,500	団体営	S57～H1	道路工 L=2,352.5m
〃	新城	気仙沼市	26	103,500	団体営	S59～H2	道路工 L=1,786m
〃	尾田	旧本吉町	44	196,500	団体営	S62～H5	農道工 L=1,278m
〃	角柄	旧本吉町	33	100,100	団体営	H1～H5	農道工 L=1,306m
〃	津谷長根	旧本吉町	32	230,000	団体営	H6～H9	農道工 L=1,170m
団農道(舗装)	南沢	旧歌津町	53	102,500	団体営	S58～S63	道路工 L=1,797m
〃	宮方	旧歌津町	34	45,200	団体営	S61	道路工 L=1,500m
団農道(施設)	寄木	旧歌津町	-	21,000	団体営	H4	農道工 L=1,089m
団農道(軽微改良)	草木沢	旧歌津町	18	33,700	団体営	H1	舗装工 L=2,500m

⑦ 農業集落排水事業

事業名	地区名	関係市町村	受益面積 (ha)	総事業費 (千円)	事業主体	工期	摘要
農業集落排水	大沢	旧唐桑町	900	1,220,066	団体営	H8～H12	管路φ200mm L=6,235m

⑧ 地域用水環境整備事業

事業名	地区名	関係市町村	受益面積 (ha)	総事業費 (千円)	事業主体	工期	摘要
地域用水環境整備	菖蒲沢	旧本吉町	157	221,000	県営	H11～H15	親水景観保全施設, 親水広場 いこいの広場, 親水路

⑨ 中山間地域総合整備事業

事業名	地区名	関係市町村	受益面積 (ha)	総事業費 (千円)	事業主体	工期	摘要
中山間地域総合整備	歌津	旧歌津町	78	1,568,000	県営	H7～H11	農業用排水路, 農道, 防災施設, 営農飲 雑, 集落道

気仙沼・本吉地域の事業実績

2 農村整備事業

⑩開拓地整備事業

事業名	地区名	関係市町村	受益面積 (ha)	総事業費 (千円)	事業主体	工期	摘要
開拓地整備	津谷	旧本吉町	32	21,470	県営	S45～S46	道路工 L=3,500m
〃	太田	気仙沼市	50	125,635	県営	S48～S54	道路工 L=5,144m
〃	本吉大谷	旧本吉町	61	62,280	県営	S50～S53	道路工 L=1,976m
〃	津谷第2	旧本吉町	33	143,000	県営	S54～S63	道路工 L=3,561m
〃	双苗農場	旧志津川町	50	143,360	県営	S55～H1	道路工 L=2,526m
〃	津谷第3	旧本吉町	36	224,189	県営	S62～H9	道路工 L=2,608m
〃	津谷第4	旧本吉町	28	280,144	県営	H1～H11	道路工 L=2,452m
〃	本吉大谷Ⅱ	旧本吉町	9	103,350	県営	H2～H8	道路工 L=1,475m
〃	津谷第5	旧本吉町	17	84,500	県営	H4～H10	道路工 L=692m

⑪せせらぎの里整備事業(県単)

事業名	地区名	関係市町村	受益面積 (ha)	総事業費 (千円)	事業主体	工期	摘要
せせらぎの里整備	林際	旧志津川町	-	20,000	団体営	H15～H16	遊歩道, 魚巢工, 四阿工, 植栽工

3 農地保全管理事業

①ため池等整備事業

事業名	地区名	関係市町村	受益面積 (ha)	総事業費 (千円)	事業主体	工期	摘要
ため池(土砂崩壊)	保呂毛	旧志津川町	22	6,000	団体営	S47	護岸工 L=400m
〃	高大堰	気仙沼市	40	84,000	県営	H2～H7	水路工 L=1,956.2m
〃	高大堰Ⅱ期	気仙沼市	32	74,000	県営	H3～H8	水路工 L=1,999.4m
〃	高大堰Ⅲ期	気仙沼市	15	51,000	県営	H9～H10	水路工 L=918.7m
ため池(老ため)	平磯	旧志津川町	10	25,500	県営	H12～H14	護岸工 L=42m

②海岸保全施設災害復旧整備事業

事業名	地区名	関係市町村	受益面積 (ha)	総事業費 (千円)	事業主体	工期	摘要
海岸保全施設災害復旧	船尻	旧唐桑町	3	6,565	県営	H2～H3	船揚場復旧 L=19m
〃	登米沢	旧本吉町	22	70,019	県営	H8～H10	護岸工 L=78m
〃	船尻	旧唐桑町	3	1,811	県営	H18	堤防背後地復旧 L=84m
〃	滝浜	旧志津川町	8	2,845	県営	H18～H19	船揚場復旧 一式

③農地施設災害復旧整備事業

事業名	地区名	関係市町村	受益面積 (ha)	総事業費 (千円)	事業主体	工期	摘要
農地施設災害復旧	物倉山	気仙沼市	189	10,406	県営	H10～H11	農道工 L=188.8m
〃	四十二	気仙沼市	23	3,402	県営	H14	農道工 L=195m
〃	太田	気仙沼市	88	3,150	県営	H14	農道工 L=321.2m

気仙沼・本吉地域の事業実績

3 農地保全管理事業

④ 海岸保全事業

事業名	地区名	関係市町村	受益面積 (ha)	総事業費 (千円)	区分	事業主体	工期	摘要
海岸保全施設整備	中の浜	旧唐桑町	4	224,900	浸食	県営	S55～S60	施設延長 L=307.7m
				42,000	局改	県営	H5～H6	突堤 L=45.1m
"	船尻	"	3	129,900	浸食	県営	S62～H1	施設延長 L=126.9m
				103,200	局改	県営	H9～H12	離岸堤 L=50m
"	杜松	"	2	92,000	浸食	県営	S57～S60	施設延長 L=150.5m
"	よさ尻	"	1	55,500	浸食	県営	S61～S62	施設延長 L=117.1
"	神止	"	27	336,513	浸食	県営	S49～S54	施設延長 L=764m
				90,000	局改	県営	H5～H7	護岸・被服 L=100m
"	田の尻	気仙沼市	6	410,000	浸食	県営	H1～H5	施設延長 L=276.9m
"	横沼	"	2		浸食	県営	H1～H4	施設延長 L=121.7m
"	荒砥	"	1		浸食	県営	H5～H7	施設延長 L=61.1m
"	鶴ヶ浦	"	3	130,300	浸食	県営	S56～S60	施設延長 L=490.9m
"	登米沢	旧本吉町	22	905,400	浸食	県営	S51～H9	施設延長 L=796.2m
"	草木沢	旧歌津町	3	62,400	局改	県営	S55～S57	施設延長 L=194.6m
				61,200	局改	県営	S62～S63	護岸 L=78.6m, 根固工 L=128.8m
"	浪板	"	1	59,100	局改	県営	S57～S58	施設延長 L=111.7m
"	田の浦	"	7	208,000	浸食	県営	H8～H13	施設延長 L=192.8m
"	石浜	"	2	90,800	浸食	県営	S59～S62	施設延長 L=143.3m
"	葦の浜	"	2	35,835	浸食	県営	S53～S54	施設延長 L=73m
				117,600	局改	県営	H8～H11	離岸堤 L=40m
"	細浦	旧志津川町	11	76,236	浸食	県営	S46～S49	施設延長 L=350m
				7,200	局改	県営	S60	陸開(横引ゲート・斜路)
"	森山	"	2	145,000	浸食	県営	S62～H4	施設延長 L=179.9m
"	清水	"	7	557,678	浸食	県営	S55～H6	施設延長 L=747.8m
"	荒砥	"	5	33,832	浸食	県営	S47～S48	施設延長 L=165.5m
"	水戸辺	"	4	206,000	浸食	県営	S62～H5	施設延長 L=346.1m
"	波伝谷	"	7	181,865	浸食	県営	S51～S55	施設延長 L=544m
				15,000	局改	県営	S61	消波工 L=45m
"	滝浜	"	8	177,000	浸食	県営	S52～S56	施設延長 L=376.2m
"	藤浜	"	5	235,000	浸食	県営	S58～H4	施設延長 L=346.7m
"	寺浜	"	6	71,179	浸食	県営	S48～S50	施設延長 L=210.7m
"	志津川南	"	-	67,800	補修	県営	H8～H10	波伝谷 根固工 L=29m 滝浜 根固工 L=77m 寺浜 根固工 L=133m

⑤ 農地海岸保全施設改良事業

事業名	地区名	関係市町村	受益面積 (ha)	総事業費 (千円)	事業主体	工期	摘要
宮城県緊急経済産業再生戦略プラン	三陸南	旧唐桑町 旧志津川町	-	36,384	県営	H17	横引ゲート制作据付 神止：3基 清水：2基

気仙沼・本吉地域の事業実績

3 農地保全管理事業

⑥ 県単災害復旧事業

事業名	地区名	関係市町村	受益面積 (ha)	総事業費 (千円)	事業主体	工期	摘要
県管理施設小災害復旧事業	草木沢	旧歌津町	3	2,625	県営	H15	落石防護施設 n=1ヶ所
〃	三陸南	管内全域	-	8,999	県営	H18	森山：管理道路法面復旧 一式 石浜：グレーチング設置 1ヶ所 寺浜：ゲート補修 2門 田の浦：排水工補修 1ヶ所 登米沢：砂利撤去 一式手摺改修 2ヶ所 横沼：手摺改修 2ヶ所 滝浜：海岸保全区域看板 1基 船尻：船揚場グレーチング改修 一式 止めコンクリート L=82.75m

4 中山間地域等直接支払交付金

① 1期対策

事業名	地区数	関係市町村	受益面積 (ha)	総事業費 (千円)	事業主体	工期	摘要
中山間地域等直接支払交付金	18	気仙沼市	87	18,803	団体営	H12～H16	集落協定の実践
〃	47	旧志津川町	188	21,052	団体営	H12～H16	〃
〃	5	登米市 (旧津山町)	14	2,650	団体営	H12～H16	〃
〃	37	旧本吉町	151	20,127	団体営	H12～H16	〃
〃	2	旧唐桑町	2	90	団体営	H12～H16	〃
計	109		443	62,222			

② 2期対策

事業名	地区数	関係市町村	受益面積 (ha)	総事業費 (千円)	事業主体	工期	摘要
中山間地域等直接支払交付金	22	気仙沼市	93	18,298	団体営	H17～H21	集落協定の実践
〃	34	旧本吉町	140	15,862	団体営	H17～H21	〃
〃	17	南三陸町	104	11,353	団体営	H17～H21	〃
計	73		338	45,513			

③ 3期対策

事業名	地区数	関係市町村	受益面積 (ha)	総事業費 (千円)	事業主体	工期	摘要
中山間地域等直接支払交付金	-	気仙沼市	229	25,643	団体営	H22～H26	集落協定の実践
〃	-	南三陸町	84	50	団体営	H22～H26	〃
計			313	25,693			

5 農地・水・環境保全向上対策

事業名	地区数	関係市町村	受益面積 (ha)	総事業費 (千円)	事業主体	工期	摘要
農地・水・環境保全向上対策	1	旧本吉町	2	497	団体営	H19～H23	共同活動の実践

6 多面的機能支払交付金

事業名	関係市町村	活動組織数	取組面積 (m ²)	交付金額 (円)	事業主体	工期	摘要
多面的機能支払交付金	気仙沼市	32	79,000	8,760,800	団体営	H24～H26	共同活動の実践
〃	南三陸町	3	2,997,200	225,150	団体営	H24～H26	共同活動の実践
計		35	-	8,985,950			

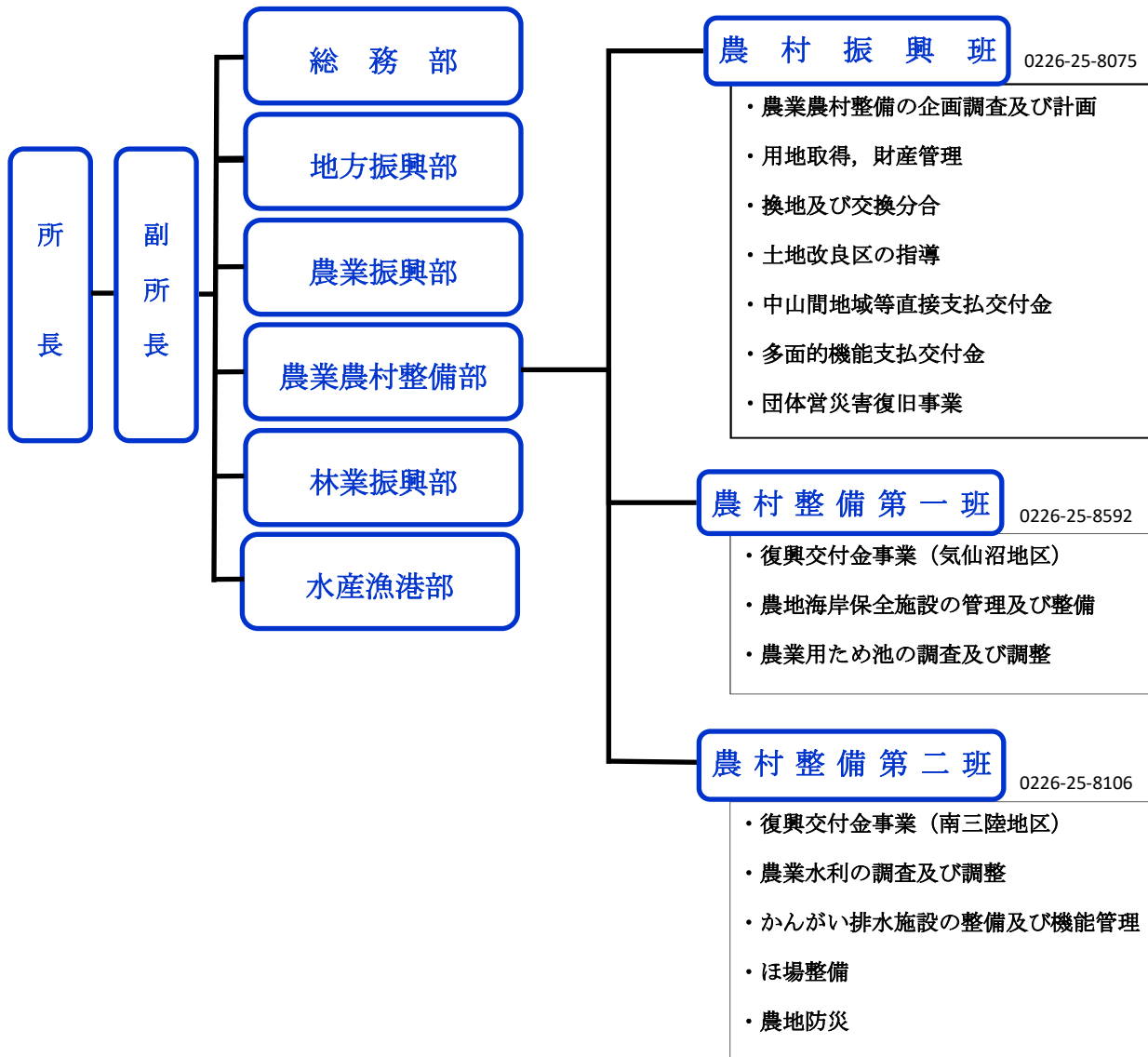
気仙沼地方振興事務所管内土地改良区

【H31.1月末現在】

名称	住所	電話番号	関係市町村名	地区面積	組合員数	理事長名
		FAX番号		(ha)	(人)	
階上大谷 土地改良区	〒988-0234 気仙沼市長磯原ノ沢11-1	0226-27-2225	気仙沼市	165	363	小野 武久
		0226-27-2225				

【土地改良区データは<https://www.pref.miyagi.jp/soshiki/nosonshin/tochikairyouku3.html>から抜粋】

気仙沼地方振興事務所 農業農村整備部 業務内容



お問い合わせ先

宮城県気仙沼地方振興事務所 農業農村整備部

〒988-0181 気仙沼市赤岩杉ノ沢47-6 気仙沼合同庁舎3階

代表電話 0226-24-2121

直通 0226-25-8075

FAX番号 0226-22-1608