

# MIYAGI

みやぎ県政だより

2021  
5・6  
月号

特集

## 富県躍進! 新ビジョン スタートアップ予算

令和3年度当初予算の概要と主な事業を紹介します(6ページ)

みやぎ県政だより  
Miyagi Prefecture News  
令和3年5月1日発行  
5月・6月号  
(通巻第553号)

宮城県への  
お問い合わせ

- 県庁内の担当部署が分からない場合は…電話案内番号【代表】☎022(211)2111 (平日 午前8時30分～午後5時45分)
- 消費生活トラブルに関するご相談は…県消費生活センター ☎022(261)5161 (平日 午前9時00分～午後5時00分)  
(土・日 午前9時00分～午後4時00分)
- パスポートに関するお問い合わせは…県パスポートセンター ☎022(211)2278 (平日 午前8時30分～午後5時15分)

発行◆宮城県総務部広報課 ☎022(211)2283  
〒980-8570 仙台市青葉区本町三丁目8番1号  
みやぎ県政だよりWEB版 | みやぎ県政だより | 検索

視覚に障害のある方のために、点字またはCDIによる  
県政だよりをお届けしています。  
宮城県視覚障害者福祉協会 ☎022(257)2022

広告枠

この「みやぎ県政だより」は、約99万部制作し、1部当たりの経費(印刷・発送)は約32円です。



再生紙使用



広告主および広告内容は、県が推奨するものではありません。  
この号に掲載した広告のお問い合わせ先：  
ホープ ☎092(716)1401

新・宮城の将来ビジョンシリーズ  
2 PROGRESS ~ともに創ろう、躍進する宮城の未来~  
株式会社ティ・ディ・シー(利府町)

4 新型コロナウイルス感染症に関するお知らせ

特集1

6 令和3年度当初予算の概要  
富県躍進! 新ビジョン スタートアップ予算

特集2

10 みんなで一緒に楽しもう!  
東京2020オリンピック聖火リレーin宮城

県政ニュース

12 みやぎ環境税

県政ニュース

14 「どこにいても誰かとつながっている」  
不登校の子どもへの支援を進めています

県政ニュース

15 障害のある人もない人も共生する宮城へ

県政ニュース

16 震災を乗り越え躍進する宮城に向けて

17 おいしいものがたくさん!  
まんぷくみやぎ

18 7つの地域から虹メール

20 お出かけガイド

21 みやぎのふるさと通信(美里町・松島町)

22 県立施設インフォメーション

23 県からのお知らせ

## みやぎの人口(令和3年2月末現在)

住民基本台帳人口	2,279,648人	世帯数	1,017,073世帯
男	1,111,965人	※うち、外国人住民基本台帳人口は23,088人です。	
女	1,167,683人		

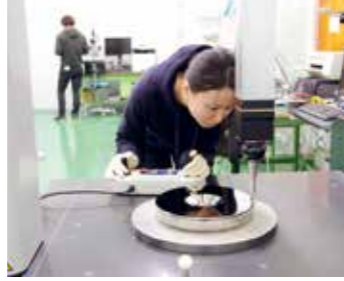
今号の表紙

梅雨の合間の優雅なひととき

五月晴れに可憐な姿を見せてくれるアヤメ。梅雨もひと休みです。



仙台・宮城観光PRキャラクター  
むすび丸



製造現場では多くの女性が活躍している



難題解決に向けて、意見を言い合える環境がある



世界最高水準のナノレベルで研磨加工された製品

第1回

# 宮城発、世界オンリーワンの 研磨加工技術

株式会社ティ・ディ・シー(利府町)

新ビジョンでは、「政策を推進する4本の柱」+「復興の柱」を掲げています。今回は「本目の柱」産業・経済から、オンリーワンの研磨加工技術で、半導体、自動車、航空宇宙、医療機器などの世界最先端の産業に貢献している株式会社ティ・ディ・シーの赤羽優子代表取締役社長にお話を伺いました。

「オンリーワンといわれる研磨加工技術はどうやって作り上げられた?」

きっかけは高付加価値生産への転換  
会社の前身は1953年に祖父が立ち上げた株式会社。海外に工場を構えるなど、大量生産により事業を拡大していましたが、世界の価格競争にさらされる中で、「地元宮城で地に足を付けて、海外から買ってくるよりも付加価値の高いものづくりをしよう」と考え、高付加価値生産への一大転換を図りました。

「企業理念は『できないと言わない』」  
当初はお客様の御用聞きから始めました。既に他企業でやっている仕事では競争できないと考え、さまざまな相談を断らずに受けました。ひたすらトライアンドエラーを繰り返して、その中でノウハウを集め、徐々にレベルアップしました。相談が舞い込めば皆で知恵を絞る。この循環を何度も繰り返すうちに、オン

「最先端技術を担う人づくりは?」

互いに教え合う社風  
社員は70人程で、18歳から76歳まで幅広く在籍しています。日々難題に挑戦することで成長してきた企業風土が根付いており、社員にはスキルアップへの向上心など高いモチベーションがあります。難題解決に向けて互いに話し合い、教え合うことで、新人でも半年で研磨加工ができるようになります。そのため、採用時は必ずしもこの分野に長けている必要はなく、重要なのは仕事に対する意識や姿勢であると考えています。

「地域との関わり合いは?」

目指すは世界の「メイドイン宮城」  
新しい技術の開発には、地域の研究機関や行政などと協力することはとても重要で、宮城には産学官が連携できる良い環境があります。また、宮城ゆかりの企業でつくる協議

「加工技術はどういった分野に生かされる?」  
リーワンの超精密加工技術が確立されてきました。

宮城から小惑星リユウグワへ  
半導体、自動車、航空宇宙、医療機器などさまざまな産業に携わっています。最近では、小惑星探査機「はやぶさ2」に当社の技術が採用されました。回収容器の内面をナノレベルで研磨加工することにより、異物混入の可能性を排除できます。

面白い事例であれば、当社の技術がアート作品に応用され美術館に飾られたり、宮大工の鉋技術の向上に活用されたりなどもしています。

「次世代放射光施設で新たな可能性」

産学官の連携を通じて東北大学の先生ともご縁があり、兵庫県の放射光施設で実験・研究を進めています。令和5年度には次世代放射光施設が宮城県で稼働予定であり、この施設では太陽光の10億倍もの明るさの光を使って、ナノレベルで計測することができま

「SDGsで特に意識していることは?」  
人にも環境にもやさしい研究開発を  
研究開発を進める際は、環境や労働への影響を考慮します。研磨加工では、生産性重視で環境負荷が大きい研磨剤が使われたり、負担が大きい労働環境といわれたりします。そのような負担を減らしていくものではないと、研究開発に取り組む価値はないと思っています。

例えば世界で一番硬いといわれるダイヤモンド  
製造業では海外に拠点を置くことがトレンドの中で、世界が認める「メイドイン宮城」を作りたいという強い思いがあります。次世代放射光施設が宮城県にできることは、メイドイン宮城をアピールする絶好の機会ではないでしょうか。



株式会社ティ・ディ・シー  
代表取締役社長 赤羽優子さん(中)

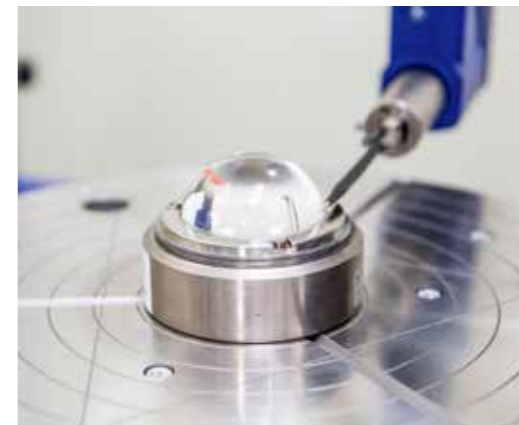
県の産業の発展と地域経済の活性化に貢献し、第9回「富県宮城グランプリ」を受賞

性別に関係なく働きやすい環境づくりにも取り組んでいて、女性社員は3分の1以上。男女問わず長く研究開発に携われることで、社会的にも健康経営ができます。企業が長く成長していくには、SDGsの理念は自然に取組むべきことだと思っています。



提供/ (一財) 光科学イノベーションセンター

さまざまな分野でのイノベーションが期待される次世代放射光施設



材質、形を問わず、さまざまな研磨加工技術に挑戦している

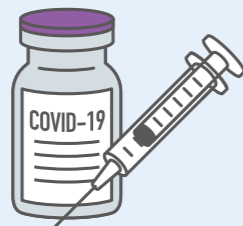
令和3年度から、今後10年間の県政運営の基本指針となる「新・宮城の将来ビジョン」(以下「新ビジョン」)がスタートしました。  
本シリーズでは、新ビジョンの理念「富県躍進」を目指し、政策を推進するための重要な視点である「人づくり」「地域づくり」「イノベーション」「SDGsの推進」に焦点を当て、県内の企業・団体などを紹介します。

## 新型コロナワクチン接種についてのお知らせ

国、県および市町村は関係機関と連携を図りながら、順次、新型コロナワクチンの接種を行っていきます。今後、ワクチンは段階的に供給される予定であり、既に接種が開始されている医療従事者などの後、高齢者、基礎疾患を有する方などの順に接種を進めていく見込みです。

### 新型コロナワクチンの効果はありますか？

接種が開始されているファイザー社のワクチンは、2回の接種によって、95%の有効性で発熱やせきなどの症状が出ること(発症)を防ぐ効果が認められています。



### 接種は同意の上で行われますか？

新型コロナワクチンの接種は、皆さんに受けていただくようお願いしていますが、接種を受けることは強制ではありません。しっかり情報提供を行った上で、受ける方の同意がある場合に限り接種が行われます。

### 接種後に気になる症状があった場合は？

主な副反応としては、注射した部位の痛み、頭痛、関節や筋肉の痛み、疲労、寒気、発熱等があります。また、まれに起こる重大な副反応として、アナフィラキシーなどがあります。

接種後に気になる症状を認めた場合、まずは接種医またはかかりつけ医など身近な医療機関にご相談ください。

相談先に迷う場合は、4ページに記載の受診・相談センター(コールセンター)でも相談を受け付けています。

### 新型コロナワクチンに関する国の相談窓口

<厚生労働省新型コロナワクチンコールセンター>  
☎(0120)761770(フリーダイヤル) 受付時間:午前9時~午後9時

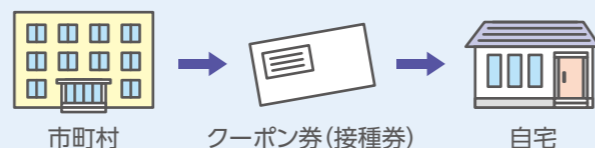
新型コロナワクチンに関する国のホームページはこちら



### どうすれば接種が受けられますか？

原則として、住民票所在地の市町村(住所地)から配布されるクーポン券(接種券)を持参し、医療機関や接種会場で接種を受けていただきます。ワクチンは段階的に供給されていますので、詳細は市町村からの通知や広報などをご確認ください。

(※遠隔地で下宿している学生の方、単身赴任の方など、住所地以外でワクチン接種を受ける場合は、お住まいの市町村にご確認ください)



### 接種にお金はかかりますか？

無料で接種を受けることができます。



### 健康被害が起きた場合の補償は？

健康被害(病気になったり障害が残ったりすること)が予防接種を受けたことによるものであると厚生労働省が認定したときは、予防接種法に基づく救済(医療費・障害年金等の給付)が受けられます。申請に必要な手続き等については、予防接種を受けた市町村にご相談ください。

# 油断禁物! STOP!! 感染再拡大

昨年末の飲食店に対する営業時間短縮協力要請の解除後、新規感染者数が急増し、3月だけで2月の10倍以上の新規感染者が確認されています。

気の緩みが感染拡大につながります。感染は、飲食店だけでなく、家庭や職場、学校などのあらゆる場面で確認されています。

これまでの努力を無駄にしないためにも、「手洗い」や

「マスクの着用(マスクは鼻までしっかり覆う)」、「3密の回避」などの基本的な感染対策、「感染リスクが高まる5つの場面および業種ごとの感染拡大予防ガイドライン等に基づく感染防止策の徹底」にご協力をお願いします。

また、体調が優れないときは出勤や外出を控え、かかりつけ医等に事前に電話で相談の上、速やかに受診してください。

## 1 基本的な感染対策の徹底

〈日常生活に感染リスクがあります〉



## 2 リモートワークの推進

〈組織トップの決意で〉



## 3 会食時の感染対策の徹底

〈飲食店利用者も対策に協力〉



## 受診・相談センター(コールセンター)の連絡先が変更になっています

県と仙台市が共同で設置している受診・相談センター(コールセンター)の連絡先が、3月1日から変更になっておりますのでご注意ください。

24時間対応

受診・相談センター(コールセンター)

☎022(398)9211

### 聴覚や言語に障害のある方専用連絡先

FAX 022(200)2965(24時間対応)

✉ sodan-corona@medi-staffsup.com

(午前8時30分~午後5時15分)

※障害のある方のための連絡先です。必要な方の問い合わせが適切に届くよう、対象外の方は左記コールセンターへお問い合わせください。

### 発熱など新型コロナウイルス感染症を疑う症状がある方は

- ①まずはご自身のかかりつけ医等に電話で相談してください。
- ②かかりつけの医療機関がない方(相談先の医療機関が分からない方は)、上記コールセンターに電話をしてください。



## 自己負担の検査で陽性が判明したら

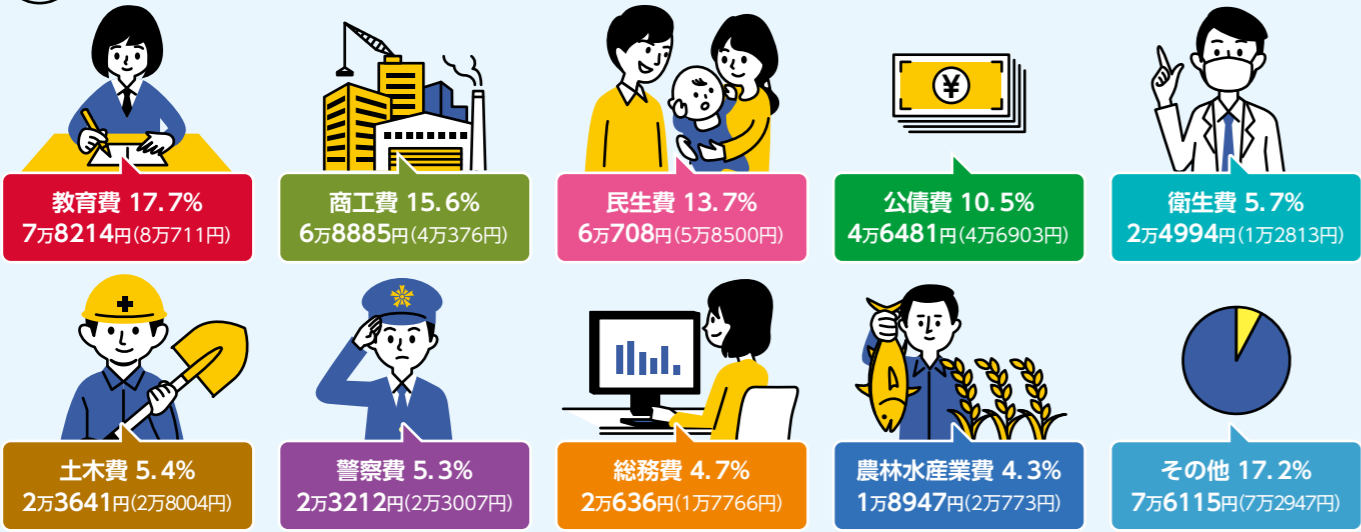
現在、仕事上の理由などから全額自己負担で新型コロナウイルス感染症の検査を受ける方が増えていますが、医療機関による検査で陽性が判明した場合は、検査を行った医療機関の医師が診断し、管轄の保健所に連絡することになっています。

診断する医師がいない衛生検査所等の検査で陽性が判明した場合には、別途、医療機関の受診が必要となります。事前に電話相談の上、かかりつけの医療機関等を受診してください。かかりつけの医療機関がない方、または相談先が分からない方は上記コールセンターに連絡してください。

**新型コロナワクチン接種に関して、市町村などの公的機関が電話で金銭や個人情報などを要求することは絶対にありませんので、詐欺にご注意ください。**

☎ 疾病・感染症対策課 ☎022(211)2632 (ワクチン接種に関すること) ☎022(211)2806

参考 令和3年度 県民1人当たりの歳出予算額 **44万1833円** (40万1833円) ( )は令和2年度当初予算の数値

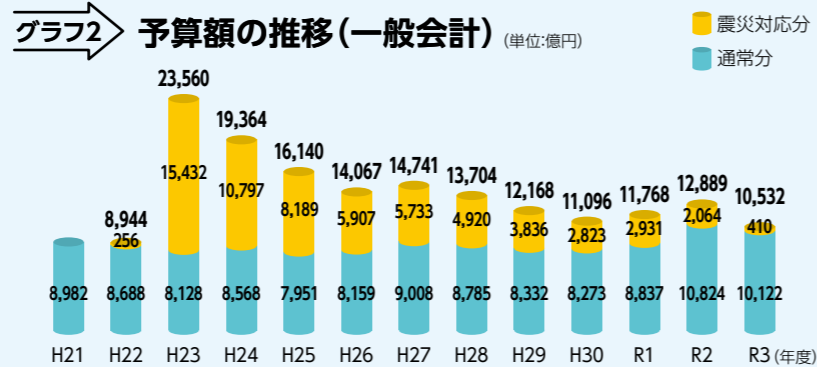


このほか、震災対応分**1万7887円**(9万799円)

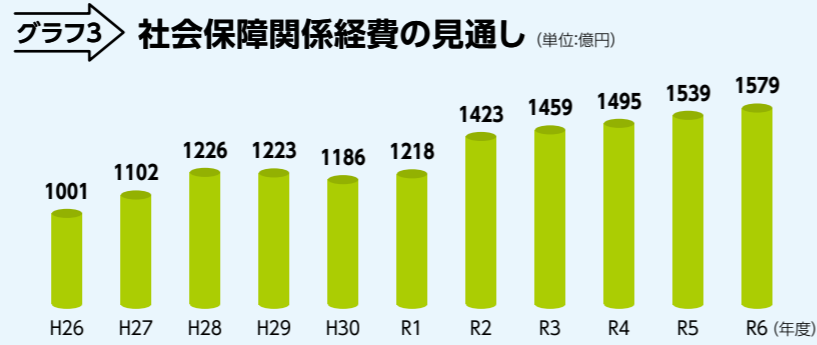
### 今後の財政運営

- 財政の健全化、持続可能な財政運営の実現及び富県躍進に向けた予算重点配分の実現を目標に掲げた、「みやぎ財政運営戦略(第3期)」(令和3年度～令和6年度)を策定しました。
- 今後、歳出面では、高齢化の進行により、社会保障関係経費の増加が続く(グラフ3)ことに加え、復興事業により整備した施設・設備の維持管理費、公共施設の老朽化対策費等の増加のほか、毎年度、一定程度の公債費が見込まれています。
- さらに、新型コロナウイルス感染症対策が長期化すれば、必要となる歳出予算が拡大する可能性もあります。
- 歳出に応じた財源を確保するため、県の貯金に当たる財政調整基金を毎年度取り崩す必要があることや、震災対応基金の取り崩しにより、基金の残高は減少が続いています(グラフ4)。
- このように、我が県の財政は依然として厳しい状況が続きますが、健全な財政運営を堅持しつつ、復興の完了に向けたきめ細かな支援の継続とともに、富県躍進による今後の県勢発展のための確固たる基盤を構築し、県民ひとりひとりが安心して暮らせる地域づくりを目指していきます。

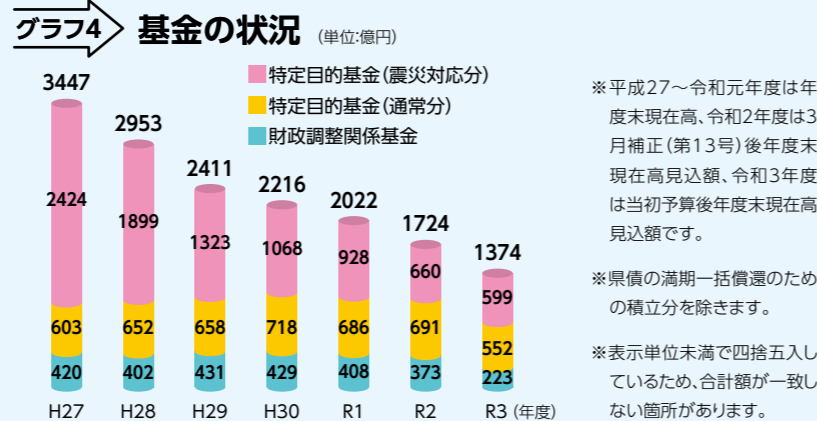
財政課 ☎022(211)2315



※平成21～令和元年度は年間予算額、令和2年度は3月補正(第13号)後予算額、令和3年度は当初予算額です。  
※表示単位未満で四捨五入しているため、合計額が一致しない箇所があります。



※平成26～令和元年度は決算額、令和2～3年度は当初予算額、令和4～6年度は推計値です。



※平成27～令和元年度は年度末現在高、令和2年度は3月補正(第13号)後年度末現在高見込額、令和3年度は当初予算後年度末現在高見込額です。  
※県債の満期一括償還のための積立分を除きます。  
※表示単位未満で四捨五入しているため、合計額が一致しない箇所があります。

### 令和3年度 当初予算の概要

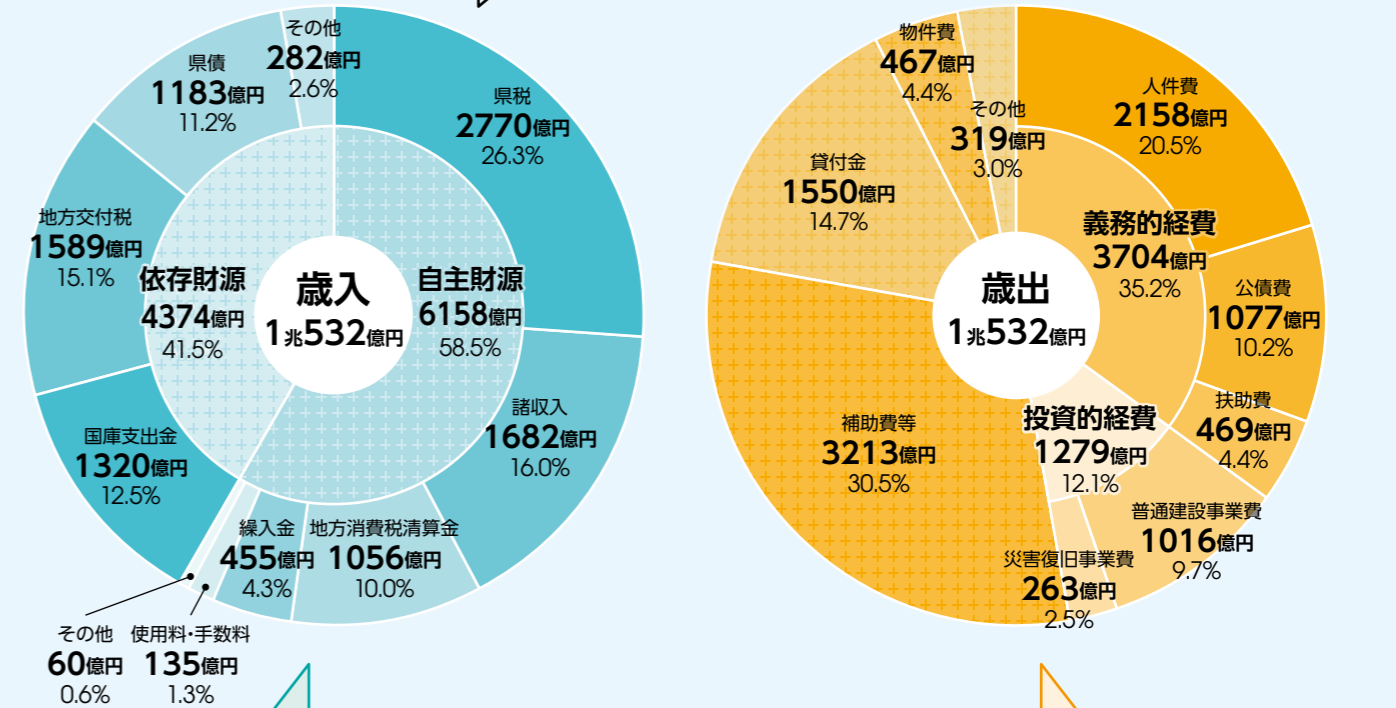
# 富県躍進! 新ビジョンスタートアップ予算

新たな県政運営の指針である「新・宮城の将来ビジョン」の初年度となる本年度は、緊急を要する課題である新型コロナウイルス感染症対策に取り組みつつ、震災復興の完遂や富県宮城の更なる発展に向けた施策を推進するとともに、子育て支援や教育・福祉の充実、各分野における人材確保対策やデジタル改革の推進などの県政課題を解決するための施策を積極的・重点的に予算化しました。

令和3年度当初予算(一般会計) **1兆532億円** (通常分 …… 1兆122億円 震災対応分 … 410億円)

予算規模は、前年度当初予算から804億円減少の1兆532億円です(グラフ1・2)。  
通常分は、1兆122億円を計上し、「宮城の将来像」の実現に向けた取組や新型コロナウイルス感染症への対応などに予算を重点配分しています。震災対応分は、被災地の実情を踏まえ震災復興の完遂に向けた施策に必要な額として410億円を計上しています。

グラフ1 令和3年度当初予算(一般会計)



歳入では、新型コロナウイルス感染症等の影響により県税収入は大幅な減少が見込まれていますが、その減少分は、普通交付税および臨時財政対策債の増額により補うこととしています。

歳出では、震災対応分の復旧・復興事業が減少しましたが、医療提供体制や検査体制の整備など新型コロナウイルス感染症対策への経費が大きく増加しており、財源不足対策として、財政調整基金を150億円取り崩しました。

※表示単位未満で四捨五入しているため、合計額や割合が一致しない箇所があります。

#### 用語の解説

歳入	県税 …… 県民税、事業税など県に納めていただく税金です
国庫支出金 …… 国が使用目的を特定して交付するお金です	地方交付税 …… 所得税などの国税収入の一部が国から交付されるお金で、使用目的は特定されません
県債 …… 公共施設の整備や財源不足を補うための借入金です	
歳出	人件費 …… 公立学校の教員や警察官などを含む職員の給料などに使うお金です
公債費 …… 県の借入に当たる県債の返済などに使うお金です	扶助費 …… 児童手当や生活保護などの給付に使うお金です
普通建設事業費 …… 道路や学校の建設などに使うお金です	補助費等 …… 高齢者の医療費や介護保険の給付など、市町村などが実施する事業に交付するお金です

# 知事コラム 村井が走る



## 富県躍進!

### 新ビジョンスタートアップ予算

今年の3月まで、宮城県には長期間にわたる計画が3つもありました。1つ目は私が知事に就任してすぐに策定した「宮城の将来ビジョン」、2つ目は東日本大震災後に策定した「震災復興計画」、3つ目が安倍政権下に全国で一斉に策定した「地方創生総合戦略」です。これらの計画には、内容が重なっている部分が多くあったにも関わらず、計画期間がそれぞれ異なっており、結果的に、非常に分かりづらいものになっていました。そこで、震災10年を契機にこれらを1つにまとめて、新しい10年間の総合計画「新・宮城の将来ビジョン」を策定することにしました。最も大切な県政運営の理念を、「民の力を最大限に生かし、宮城県を東北全体の発展に貢献する存在として、更に大きくしたい」という想いを込めて「富県躍進! PROGRESS Miyagi」といたしました。

これまでの将来ビジョンとの大きな違いは、SDGs(2015年9月の国連サミットで採択された、2030年までに持続可能でより良い世界を目指す国際目標)の考え方を反映させながら、被災地の復興完了に向けたきめ細かなサポートや子ども・子育て分野の政策を大きな柱に据えたこと、デジタル化の推進などによるイノベーションを一層促すことにあります。今年度は、この新ビジョンの初年度に当たる年になりますので、新年度予算を「富県躍進!新ビジョンスタートアップ予算」と命名しました。コロナ禍を一日も早く終息させ、計画を軌道に乗せるよう、全力を尽くしてまいります!

宮城県知事 村井 嘉浩

# 令和3年度の主な事業

緊急を要する新型コロナウイルス感染症対策のほか、「政策推進の基本方向」の柱立てに沿って、復興完了に向けたきめ細かなサポートや富県宮城の躍進に向けた取り組みを推進します。

## 1 新型コロナウイルス感染症対策

- 病床確保を進めます**
  - 医療提供体制整備費 …… 136億800万円
- 医療機関や検査機関の設備整備を支援します**
  - 医療機関等設備整備支援費 …… 11億円
- PCR検査の実施など検査体制を整備します**
  - 検査体制構築費 …… 7億6499万円
- ホテルなどの療養施設を確保します**
  - 宿泊療養施設確保費 …… 45億9199万円
  - ケア付き宿泊療養施設確保費 …… 3億7000万円
- 保健所の人員増員など体制強化を図ります**
  - 保健所体制強化費 …… 1億600万円
- 不安を抱える妊婦に対するウイルス検査を実施します**
  - 妊産婦総合対策費 …… 1億4366万円
- 生活困窮者や子どもへ食料支援を行います**
  - フードバンク支援費 …… 1000万円
  - 子どもの食緊急支援費 …… 500万円

## 2 被災地の復興完了に向けたきめ細かなサポート

- 被災地のコミュニティ再生や心の復興を支援します**
  - みやぎ地域復興支援費 …… 1億3900万円
  - 地域コミュニティ再生支援費 …… 2億8580万円
  - NPO等の絆力を活かした震災復興支援費 …… 1億650万円



子どもの笑顔元気プロジェクト in 山元

- 被災者の心の問題への対応を支援します**
  - 心のケアセンター運営支援費 …… 2億7000万円
  - みやぎ子どもの心のケアハウス運営支援費 …… 3億円

- 被災した中小企業の復旧・復興を支援します**
  - 中小企業等復旧・復興支援費 …… 115億1400万円

- 10月2日・3日に第40回全国豊かな海づくり大会～食材王国みやぎ大会～を開催します**
  - 第40回全国豊かな海づくり大会推進費 …… 4億円

### 仙台空港の運用時間24時間化を推進します

- **新規** 仙台空港運用時間24時間化環境整備費 …… 10億2200万円
- **新規** 仙台空港運用時間24時間化騒音対策費 …… 2億270万円



## 3 富県宮城を支える県内産業の持続的な成長促進

### 企業誘致を推進します

- 企業立地促進奨励金 …… 53億6600万円
- **新規** 産業用地整備促進費 …… 1億円



大和リサーチパーク

### デジタル技術を活用し産業振興を図ります

- **新規** AI・IoT産業創出・活用促進支援費 …… 4580万円
- **新規** 県産品デジタルマーケティングモデル構築費 …… 5900万円

### 園芸生産の拡大に取り組みます

- **拡充** みやぎの園芸振興プロジェクト推進費 …… 3億2718万円

### 多様な「人財」の活躍を推進します

- **新規** みやぎ人財活躍推進費 …… 1億4420万円

### 農林水産業の人材確保を進めます

- 農林水産業担い手対策費 …… 5億5974万円
- **新規** みやぎ森林・林業未来創造カレッジ運営費 …… 775万円
- **新規** 水産業人材・経営体育成推進費 …… 3951万円



## 4 社会全体で支える宮城の子ども・子育て

- 不妊に悩む方への支援を拡充します**
  - **拡充** 不妊治療医療助成費 …… 5億8427万円

### 結婚を希望する方への支援を強化します

- **拡充** 若い世代への少子化対策強化費 …… 5790万円



### 児童虐待の未然防止と早期発見に向けた体制づくりを進めます

- **拡充** 児童虐待対策費 …… 1億4216万円

### 教育のICT化を推進します

- **新規** 教育ICT活用促進費 …… 3600万円

### 不登校児童生徒などの学習や自立を支援します

- いじめ対策・不登校児童生徒支援等推進費 …… 4億4437万円
- **拡充** 不登校等児童生徒学び支援教室運営費 …… 2307万円
- **新規** 私立高等学校不登校生徒支援費 …… 2480万円

## 5 誰もが安心していきいきと暮らせる地域社会づくり

### 障害者の就労機会の拡大を図ります

- **新規** BPOを活用した障害者工賃向上モデル推進費 …… 500万円

### 将来にわたり持続可能な医療提供体制の構築を進めます

- **新規** 病床機能再編支援費 …… 2億9200万円
- 病床機能分化・連携推進基盤整備費 …… 5億8025万円

### 介護人材の確保を進めます

- **拡充** 介護人材確保対策緊急アクションプラン推進費 …… 1億8457万円

### 障害の有無に関わらず共生する社会づくりを進めます

- **新規** 障害者差別のない共生社会推進費 …… 1700万円

## 6 強靱で自然と調和した県土づくり

### 2050年二酸化炭素排出実質ゼロを目指します

- **拡充** 2050ゼロカーボン推進費 …… 4100万円

### 再生可能エネルギーや水素エネルギーの導入を推進します

- **新規** 太陽光発電を活用したEV利用モデル等導入促進費 …… 2500万円
- 水素エネルギー利活用推進費 …… 1億3880万円



水素で走る燃料電池バス(宮城交通株式会社提供)

### 防災・減災、国土強靱化のための対策を推進します

- 防災・減災・国土強靱化対策費 …… 14億8284万円

### 河川の災害防止などの対策を行います

- 新・災害に強い川づくり緊急対策費 …… 14億490万円

みんなで一緒に楽しもう!

TOKYO 2020

# 東京2020オリンピック 聖火リレー in 宮城

宮城県のオリンピック聖火リレーは右記の時間・場所で実施されます。新型コロナウイルス感染症の感染防止のため、観覧エリアでは間隔を空けていただくとともに、必ずマスクを着用し大声での声援はお控えいただき、拍手などでの応援をお願いします。

聖火ランナーの走行はインターネットやSNSで配信されご自宅でもご覧いただくことが可能です。また、当日は交通規制が実施されます。詳しい交通情報は県ホームページをご確認ください。県民の皆さんのご協力をお願いします。

東京2020  
聖火リレー  
公式SNSアカウント

@Tokyo 2020 seika

Twitter Instagram



### 聖火ランナーライブ中継はこちらから

右記の詳細スケジュールを確認して自宅で聖火リレーをお楽しみください。



東京2020オリンピック聖火リレー宮城県実行委員会事務局  
022(706)7116

1日目 6月19日[土]  
1日目聖火ランナー  
千田 健一 さん



フェンシングの第一線で活躍し、モスクワ五輪では日本代表に内定。引退後は地元気仙沼で指導者として情熱を燃やし、五輪出場選手も育成した。

被災地代表としてご支援に謝意を伝え気仙沼の復興の姿を発信したい。また、露と消えたモスクワ五輪出場の夢を、東京五輪の聖火ランナーで果たしたい。そんな思いで志望した聖火ランナー。コロナ禍の厳しい状況ですが、大会開催を信じ選手達の背中を押してあげたいというそれらの思いは、決して揺るぎのないものです。

気仙沼市	市営鹿折南住宅	10:10
	気仙沼市魚市場	10:51
南三陸町	南三陸町役場	13:12
	南三陸さんさん商店街	13:52
石巻市	JR石巻駅前	15:26
	石巻市かわまち交流センター	16:02
石巻市	石巻市総合運動公園駐車場	16:38
	石巻市民球場前	17:04
女川町	女川町町民第二多目的運動場C棟	17:20
	JR女川駅前	18:10

セレブレーション 16:25ごろ~18:30ごろ

※石巻市では、孫兵衛船による聖火リレーの実施を予定しています。



2日目 6月20日[日]  
2日目聖火ランナー  
相澤 一志 さん



7人制ラグビー(聴覚障がい者のラグビー)日本代表として活躍。

当日まであと1カ月半。今、新型コロナウイルスの感染が拡大し大変な状況ですが大変だからこそコロナに負けないように、自分と同じ耳が聞こえない障がい者、いろんな障がい者に少しでも希望、勇気を与えられるように力強く精一杯走ります。当日までしっかりコロナ対策をしながら体調を万全にしていきます。新たな家族が増えるのでしっかり走りたいと思います。

東松島市	JR東名駅前	9:58	東松島市役所	11:04
松島町	松島町文化観光交流館	13:08	松島公園 中央広場	13:35
塩竈市	「桂島」係留地	14:15	「桂島」係留地	14:18
塩竈市	マリングート塩釜	15:08	鹽竈神社表坂下	15:39
七ヶ浜町	七ヶ浜国際村	16:41	葛蒲田浜地区町営住宅	17:12
多賀城市	JR多賀城駅北口	18:06	宮城県東北歴史博物館	18:43
利府町	利府町役場	19:30	宮城県総合運動公園	20:16

※東松島市では、仙石線による聖火リレーの実施を予定しています。

セレブレーション 18:31ごろ~20:36ごろ

3日目 6月21日[月]  
3日目聖火ランナー  
小林 まなみ さん



空手やライフル射撃などで県内トップの成績を残し、みやぎジュニアアスリートアカデミーにも参加。最年少ランナーの1人。

震災当時3歳。激しい揺れ、壊れた家、忘れない記憶。あれから10年、何事にも挑戦し、指導者の方々、関係者の皆さん、学校、仲間、親戚、家族…たくさんの応援や支援を頂き成長する事ができました。コロナ禍、今も歩み続ける故郷に復興五輪の聖火を掲げ、希望の灯を一人でも多くの方にお届けできるように感謝の気持ちで繋ぎたいと思います。

山元町	JR山下駅前広場	10:00	山元町立山下小学校校庭	10:29
亘理町	鳥の海温泉	11:23	亘理町立荒浜小学校校庭	11:50
岩沼市	千年希望の丘相野釜公園	12:00	千年希望の丘相野釜公園 慰霊碑前	12:11
岩沼市	千年希望の丘二野倉公園 8号丘頂上	13:58	玉浦西楽々公園	14:35
名取市	ゆりあげ港朝市	15:37	名取市立関小中学校	16:06
仙台市	震災遺構仙台市立荒浜小学校	16:14	新浜みんなの家	17:06
仙台市	地下鉄東西線国際センター駅 北1出入口	17:21	つなぎ横丁入口	17:49
仙台市	宮城野原公園総合運動場 仙台市陸上競技場メインスタンド前	18:06	宮城野原公園総合運動場 仙台市陸上競技場	18:11

※仙台市では、貞山運河沿いサイクリングロードで、車いすや自転車による聖火リレーの実施を予定しています。

セレブレーション 16:26ごろ~18:31ごろ

### 東京2020オリンピック聖火リレー 交通規制情報はこちら

宮城県オリンピック・パラリンピック大会推進課  
ホームページ



各日の最終区間で実施されるセレブレーション(聖火到着を祝うイベント)の観覧は事前予約制です。右記QRコードよりお申し込みください。応募多数の場合は抽選となります。

※セレブレーションの実施内容は変更となる場合があります。

締め切り 5月16日(日) 17:00まで

セレブレーション観覧事前予約  
申し込みはこちら



# みやぎ環境税

## みやぎの豊かな環境を守り、次の世代へ引き継いでいこう

～令和3年度事業を紹介します～



### みやぎの目指す姿

宮城の豊かな環境を適切に保全し、次の世代へ引き継いでいくために、平成23年4月から「みやぎ環境税」を導入し、さまざまな事業に取り組んでいます。

- 脱炭素社会の構築に向け、環境に配慮した生活・産業を推進する宮城県
- 地球温暖化対策と美しく安全な県土づくりのため、森林を活かし育む宮城県
- 気候変動の影響への適応力を備えた、強く柔軟な宮城県
- 地域循環共生圏の形成に向け、人と自然環境との輪を守り育てる宮城県

**県実施事業**  
▼16億4132万円

5つの視点に応じたさまざまな事業を実施します。

**市町村支援事業**  
▼3億2000万円

市町村の環境対策を支援します。

**みやぎ環境税の仕組みに関すること**  
税務課  
☎022(211)2323

**みやぎ環境税の使い道に関すること**  
環境政策課  
☎022(211)2661

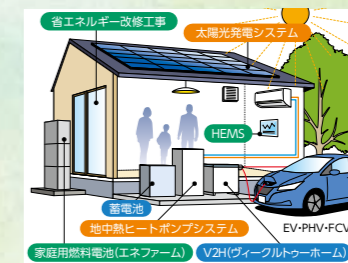
## 視点1 脱炭素社会の推進

13事業 / 7億8317万円

環境配慮と経済発展が両立する地域社会を構築するため、家庭や事業所における積極的な二酸化炭素の削減に向けた取り組みを推進します。

### スマートエネルギー住宅普及促進事業

2億8536万円



家庭からの二酸化炭素排出量の削減や災害時などに電気や熱を確保できる住宅の普及に向け、太陽光発電システムなどの設置や省エネ改修に対する補助などを行います。

### 燃料電池自動車導入推進事業

8080万円



水素エネルギーの利活用推進のため、燃料電池自動車の導入支援や燃料電池バスの路線運行支援などを行います。

## 視点2 森林の保全および機能強化

12事業 / 6億9716万円

二酸化炭素の吸収をはじめとした多面的機能を持つ森林や里山の管理・保全および森林資源を活用するための取り組みを推進します。

### 県産材利用サステナブル住宅普及促進事業

2億6789万円



持続可能な森林経営・管理により森林による二酸化炭素の吸収を推進するため、県産材を使用した木造住宅の新築・リフォームなどへ経費の一部を補助するとともに、木材の利用拡大に向けた普及啓発を図ります。

### 温暖化防止間伐推進事業

1億4362万円



森林の二酸化炭素吸収機能等を強化するための間伐や、これらと一体的に行う森林作業道整備に対する補助を行います。

## 新規 視点3 気候変動の影響への適応

7事業 / 3261万円

気温や海水温の上昇など、気候変動の影響によって生じる(または生じる恐れのある)被害を回避・軽減する取り組み(気候変動適応策)を推進します。

### 海水温上昇に対応した持続的養殖探索事業

655万円



高水温に適応可能な海藻等の増養殖試験を行うとともに、ブルーカーボン(海藻等による二酸化炭素吸収効果)の考え方について漁業関係者に普及啓発を図ります。

### 温暖化に対応した高温に強いイネづくり開発普及推進事業

438万円



高温に強いイネの品種を選定するとともに、品質を維持するための栽培方法を検証し、普及啓発を図ります。

## 視点5 地域循環共生圏形成のための人材の充実

5事業 / 1365万円

地域循環共生圏の形成の助けとなる人材の育成や環境教育の一層の充実を図る取り組みを推進します。

### 児童・生徒のための環境教育推進事業

244万円



NPO・学校等と協働しながら、児童・生徒が環境に配慮した行動を主体的に実践できるよう、環境教育を実施します。

### ルルブル・エコチャレンジ事業

244万円



子どもの基本的な生活習慣の確立に向けた取り組みとあわせて、節電による二酸化炭素の削減効果など、エコ活動の大切さを伝える環境教育を実施します。

## 視点4 生物多様性、自然・海洋環境の保全

14事業 / 1億1472万円

生物多様性を育む豊かな自然・海洋環境の保全・再生のための取り組みを推進します。

### 野生鳥獣適正保護管理事業

1348万円



生息域拡大が著しいニホンジカ・イノシシの個体数の適正管理に向けた取り組みを強化するとともに、有害鳥獣捕獲隊員確保に繋がるハンター養成講座を実施します。

### 湿地環境保全・利活用事業

2607万円



多種多様な生き物が生息する伊豆沼・内沼の豊かな生態系の再生を目指し、自然再生事業を実施するとともに、県内のラムサール条約湿地の利活用を推進します。

## 市町村支援事業(みやぎ環境交付金)

3億2000万円

市町村へ「みやぎ環境交付金」を交付し、市町村が行う地域の環境課題の解決に向けた事業を支援します。

### メニュー選択型事業 2億9000万円

事業メニュー分類に該当する取り組みから、市町村が地域の実情に応じて選択し、実施する事業を支援します。

- |                      |                  |
|----------------------|------------------|
| ① 公共施設等における二酸化炭素削減対策 | ④ 野生鳥獣対策         |
| ② 照明のLED化            | ⑤ 環境緑化           |
| ③ 自然・海洋環境保全          | ⑥ 再エネ・省エネ機器等導入支援 |
|                      | ⑦ 気候変動の影響への適応    |

### 市町村提案型事業 3000万円

地域の環境課題の解決に向けた取り組みを、市町村が創意工夫して提案し、実施する事業を支援します。(1000万円×3市町村)

- <過去の事業例>
- 市民参加型による湿地環境等の維持・保全活動
  - 水素エネルギーの利活用に向けた小中学校での環境教育
  - 自然公園内への独立型ソーラー街路灯の設置
  - 文化複合施設への地中熱利用設備の導入
  - 公共施設の省エネルギー化に向けた実証実験
  - など

# 「どこにいても誰かとつながっている」 不登校の子どもへの支援を進めています

令和元年度は、県内で約4千人の

小・中学生が不登校となるなど、近年、不登校の児童・生徒が全国的に増加しています。

このような状況を受け、平成28年12月には、いわゆる「教育機会確保法」が公布され、不登校の子どもがそれぞれの状況に応じた学びができるように、法律が定められています。

## 法律の基本理念

- 不登校の子どもを含め、全ての子どもが安心して学べる学校環境の整備
- 不登校の子ども一人一人の状況に応じた支援
- 夜間中学などの設置の促進
- 国や地方公共団体とフリースクールなどの民間団体との密接な連携など



## 不登校の子どもへの支援の考え方

不登校の問題行動ではありません。不登校の理由はさまざまであり、誰もが不登校になる可能性があります。子どもの意思を尊重し、支援をすることが大切です。

学校に復帰することだけが目標ではありません。

子ども一人一人の状況に応じて、将来を見通し、自ら進んで社会的な自立や、学校復帰に向かうよう支援することが大切です。

不登校の子どもの状況に応じた多様な学びを確保する必要があります。

学校外の施設や自宅での学習など、子どもの状況に応じた学びの機会を用意することが大切です。

不登校は悪いことと思いません。社会全体で不登校に対する理解を深めていくことが大切です。

# 障害のある人もない人も 共生する宮城へ

「障害を理由とする差別を解消し障害のある人もない人も共生する社会づくり条例」と「手話言語条例」を4月から施行しました。

## あきらめず進めようとする制限

「障害がある」から施設の利用や入店を断られる、アパートを借りられないなど障害を理由とした差別をなくすためには、県民一人一人が障害について理解を深め、差別をなくそうと行動することが大切です。

また、欲しいものが高いために陳列されていたり、欲しい情報が文字だけでなく音声だけで発信されていたり、障害のある人が日常生活、社会生活で受ける制限は、障害のない人に合わせて作られた社会の仕組みや慣行などが原因となっていることもあります。このような制限を取り除き、誰もが過ごしやすい環境を整備していくことは、社会全体の役割です。

「障害を理由とする差別を解消し障害のある人もない人も共生する社会づくり条例」では障害の有無によつて分け隔てられることなく、相互に人格と個性を尊重し合いながら共生する社会の実現を目指しています。

## 少しの想像力と気配りで みんなが暮らしやすく

「障害を理由とする差別を解消し障害のある人もない人も共生する社会づくり条例」には次のとおり決められています。

### 全ての人

障害のある人やその家族などに対して障害を理由とした不当な差別的取り扱いをすることの禁止

### 県や事業者

「合理的な配慮」の提供を義務付け

### 県民の方

「合理的な配慮」に関し県や事業者から協力を求められた場合に応じること  
● 合理的な配慮とは  
障害のある人が、県や事業者などの利用に当たって、困っていることへの配慮を求めたときに、負担になりすぎない範囲で、その人の障害に合った必要な配慮を行うこと。

## 県が目指す「どこにいても誰かとつながっている」不登校支援

### 学校の中では…

「魅力ある行きたくなる学校づくり」を進めています

- 全ての子どもにとって、「学校が楽しい」「授業がよく分かる」「友達と活動するのは楽しい」と感じることのできる、学校づくりに取り組んでいます。

「不登校等児童生徒学び支援教室」の設置を進めています

- 学校に行きづらさを感じたり、教室で過ごすことに難しさを感じたりしている子どもが、安心して勉強し、落ち着いて生活することができる部屋の整備を進めています。

### 学校の外では…

学校外の居場所として市町村に「みやぎ子どもの心のケアハウス」

「けやき教室」が設置されています

- 一人一人の子どもの思いや願いを大切にしながら、通所や家庭訪問などを通じて、社会的自立や学校復帰に向けた支援、学習支援を行っています。お住まいの地域の「みやぎ子どもの心のケアハウス」や「けやき教室」に保護者の方も気軽にご相談ください。
- フリースクールなどの民間団体との連携も進めています。



## 例えば、車いすの人が混雑するお店で困っているとき



県や事業者(合理的な配慮)  
目的の売場まで誘導する

県民の方(合理的な配慮への協力)  
店員から通路を開けて欲しいとお願いされたので通路を開ける

県や事業者は求められている配慮を提供することが、負担が重すぎる場合は、なぜできないかを丁寧に説明し、別の方法を提案するなど、お互いに話し合いを重ねることが大切です。  
右の例の場合、店内が非常に混雑し、誘導することが難しい場合は、店員が売場の品物を持参し、選んでもらうことを提案するなど考えられます。

## 手話は言語です

手話は日本語とは異なる独自の単語や文法を持つ一つの「言語」で、音声言語と異なり、手指の動きや表情などにより視覚的に表現します。  
ろう者にとって、手話は情報を得るだけでなく、考えたり、自分の意思を相手に伝えるために欠かせないので重要なものです。

「手話言語条例」の施行をきっかけとしてろう者が手話を使用して暮らしやすく地域社会の実現を目指していきます。

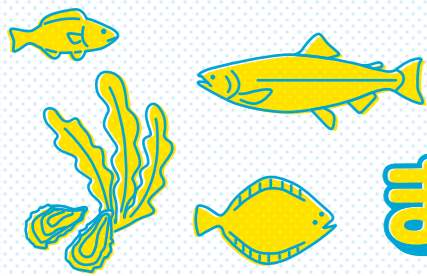


自分とは違う条件の人々がいることを知り、相手を尊重すること、「コミュニケーション」を取り、支え合うことが共生する社会への第一歩です。まずは知ること、想像することから始めてみませんか。

### 障害福祉課

☎022(211)25588





# おいしいものがたくさん! まんぷくみやぎ

宮城県には全国に誇るおいしい食材がたくさんあります。今号は水産物をご紹介します。

宮城県産となつています。養殖技術が確立されてからも、品質向上のために餌の改良や飼育環境の改善が続けられ、ギンザケのおいしさは日々進化しています。

ギンザケの養殖は、昭和50年代に旧志津川町(現：南三陸町)で始まり、三陸沿岸部のリアス海岸の海水温が養殖に適していたことから、世界初のギンザケ養殖技術が確立しました。

## 宮城県がギンザケ養殖発祥の地

## ギンザケ



「ギンザケ」は、北太平洋に生息するサケの一種で、魚体全体が銀色で背面や背びれにある小さい黒点が特徴です。「シロサケ(秋さけ)」とは違って、川に遡上することはほとんどなく、国内で流通している「ギンザケ」の大半は養殖ギンザケです。

水揚げ時に活け締めや神経締めという鮮度保持処理を施した高品質・高鮮度のギンザケは「みやぎサーモン」というブランドで流通し、県産の農林水産物で初となる国の地理的表示(GI)に登録されています。

## ブランド「みやぎサーモン」

## さまざまな料理に変貌するギンザケ

ギンザケの身はふっくらとした食感で味や脂のりが良く、刺し身や塩焼きなどシンプルな献立にももちろん、和洋・中どんな料理にも使用できる万能食材です。また、コンビニエンスストアや弁当チェーンの鮮弁当、鮭おにぎりの多くはギンザケが使用されています。

## ギンザケ(みやぎサーモン)の焼き春巻き

- 調理時間約30分
- 材料(4人分)
- みやぎサーモン切り身 ..... 3切れ
  - シイタケ ..... 3本
  - 溶けるチーズ ..... 50g
  - 塩コショウ ..... 少々
  - オリーブ油 ..... 適宜
  - キャベツ ..... 1~2枚
  - 玉ネギ ..... 1/4個
  - 春巻き皮 ..... 10枚
  - パン粉 ..... 大さじ4
  - 薄力粉 ..... 適宜

- 作り方
- ①みやぎサーモンは骨を除いてそぎ切りし塩コショウとパン粉をまぶす。
  - ②①を千切りキャベツ・薄切り玉ネギ・シイタケ・チーズと一緒に春巻き皮で包み、水溶きの薄力粉で閉じる。
  - ③フライパンにオリーブ油をひき、春巻きを焼く。粒マスタードやレモンなどでいただくのが、おすすめです。



(1人分 / 180kcal 食塩相当量1.0g)  
※この表示値は目安です。

## 宮城県水産加工品品評会

宮城県の水産加工業の振興を図るため、令和3年1月26日(火)に「第45回宮城県水産加工品品評会」を開催しました。

県内で生産されたえりすぐりの水産加工品110品が出品され、最優秀賞の農林水産大臣賞に「株式会社ヤマナカ」が出品した「OYSTER PATE(牡蠣のパテ)」が選定されたほか、計20品がさまざまな賞を受賞しました。



集団移転で新たな街が形成

令和2年11月に全ての地区で復興まちづくり事業が完了し、住宅などの建築工事が可能になりました。その他インフラの整備も一日も早い完成に向け、事業のスピードアップを図っていきます。

東日本大震災から10年の節目を迎えました。被災地では生活インフラやまちづくりなどの完成に見通しが立った一方で、被災された方々の心のケアや、地域コミュニティの形成、失われた販路の回復などに対しては引き続き支援が必要です。今後も市町村や国、関係団体と連携しながら持続可能な未来づくりを推進していきます。

## インフラ整備はほぼ完了

## 公共土木事業の復旧状況

令和3年2月28日現在

道路・橋梁施設	海岸保全施設
着手 100% (1534箇所)	着手 100% (73箇所)
完成 99% (1517箇所)	完成 84% (61箇所)
河川施設	港湾施設
着手 100% (273箇所)	着手 100% (280箇所)
完成 91% (249箇所)	完成 93% (261箇所)

## 一人一人に寄り添う支援

人と人とのつながりや生きがいを持ち、安定的な日常生活を営むことができるよう、関係団体と連携を図りながら、子どもから大人まで地域の一人一人に寄り添った切れ目のない支援を継続しています。



農業を通じた被災者交流会の開催



災害公営団地でのコミュニティづくり支援(夏祭りの開催)

## 産業・なりわいの再生

国と連携して被災事業者の生産基盤の早期回復に向けた支援を行ってきました。中小企業向けグループ補助金の申請者の約93%が事業を完了しています。また、失われた販路の回復・拡大にも取り組んでいます。

復興の進捗状況はこちら



## 東京電力福島第一原子力発電所事故への対応

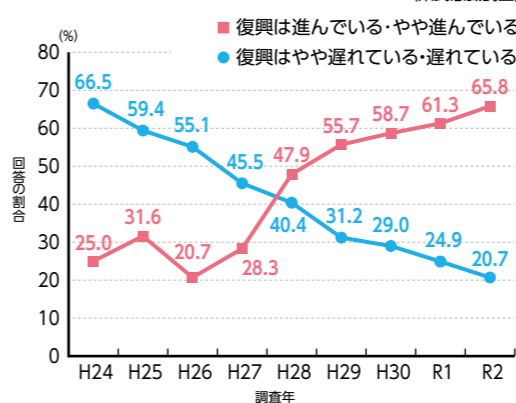
空間放射線量率の測定や農林水産物の検査結果を「みやぎ原子力情報ステーション」などで情報提供しています。また、生産者への技術支援や県内外での安全性のPRを行っています。

## 被災地の復興完了を目指して

これまで行ってきた県民意識調査によると、復興の進展を実感している方が増えている一方で、復興は遅れていると感じる方もいます。震災復興計画終了後も、被災者の方々に向けて、きめ細かなサポートを続けていきます。

## 図/復興に対する県民意識の推移

(県民意識調査)



総合政策課  
022(211)2419

大崎地域 [美里町]  
美里町伝統の  
小牛田朝市



40年以上続く伝統の小牛田朝市。採りたての新鮮な野菜や果物・野菜の苗・花・植木・海産物・団子など、さまざまな品物を並べた店が軒を連ねます。会場となる駅前公園には、朝早くから買い物を楽しむ多くの人でにぎわいます。小牛田朝市にぜひ足を運んでください。

- 📅 5月～10月までの毎週日曜日  
午前6時～午前8時30分
- 📍 小牛田駅前公園
- 🗨 同運営委員会  
☎0229(25)3329

石巻地域 [石巻市]  
「アニメージュとジブリ展」  
一冊の雑誌からジブリは始まった



スタジオジブリのプロデューサー鈴木敏夫が編集に携わったアニメ雑誌「アニメージュ」の創刊から約12年間の変遷をもとに、「機動戦士ガンダム」(1979)を軸とした爆発的なアニメブームから「風の谷のナウシカ」(1984)の成功、そしてスタジオジブリ誕生と「天空の城ラピュタ」(1986)までの軌跡を振り返ります。鈴木のプロデュース術が後の作品制作にどのような影響を与えたのか、「編集者」としての「もう一つの仕事」に着目し、鈴木敏夫と「アニメージュ」が日本文化と世界のアニメーションに与えた影響も紹介します。



- 📅 6月19日(土)～9月12日(日)
- 📍 マルホンまきあーとテラス
- 🗨 街づくりまんばん  
☎0225(23)2109

気仙沼・本吉地域 [気仙沼市]  
気仙沼湾横断橋



3月6日に開通した気仙沼湾横断橋(愛称・かなえおおはし)は、全長が1344mあり、海上に立つ主塔の間の長さが東北最長の橋です。三陸沿岸道路屈指のビュースポットで、夜にはライトアップが行われ、復興のシンボルとなっています。青い海と空、真っ白な橋の鮮やかなコントラストを見に訪れてみてはいかがでしょうか。

- 🗨 国土交通省仙台河川国道事務所  
☎022(248)4131

登米地域 [登米市]  
宮城オルレ 登米コース



昨年3月にオープンした「宮城オルレ登米コース」は、豊里公民館から平沼沼YOUYOU館までを歩く11kmの初心者向けトレッキングコースです。登米市の象徴ともいえる田園風景や雄大な旧北上川を眺めながら、ゴールを目指します。コース途中には、県文化財の「香林寺」の山門や、龍神様などが展示されている「平沼沼農村文化自然学習館」があり、登米地域の歴史や文化に触れることもできます。ぜひ、豊かな自然



あふれる登米コースを体験してみてください。

- 🗨 登米市まちづくり推進部  
観光シティブロモーション課  
☎0220(23)7331

仙台地域 [全域]  
めぐって おうちで #せんだいWOW! な  
スタンプ&クイズラリー 春・夏



仙台・松島エリア14市町村を舞台に、スマートフォンを使ったデジタルスタンプラリーを開催しています。特設ウェブページ上のクイズに答える「おうちでクイズラリー」は、おうちにいながらクイズにチャレンジして地域の隠れた魅力を発見し、仙台・松島エリアを満喫できる企画になっています。

- 📅 7月25日(日)まで
- 🗨 仙台地方振興事務所 ☎022(275)9140



虹  
メール  
7つの地域から

△新型コロナウイルス感染症の感染拡大により、内容が変更または中止となる可能性があります。  
△お出掛けの際は、マスクを着用し、発熱や風邪のような症状がある場合は出掛けないなど「新しい生活様式」の実践をお願いします。

凡例

- 📅 日時、期間
- 👤 定員、募集人数
- 📍 場所、会場
- 💰 費用、料金
- 🗨 問い合わせ

栗原地域 [栗原市]  
夏山シーズン到来! 栗駒山の山開き



宮城・岩手・秋田の3県にまたがる栗駒山は、標高1626mからの眺望や四季折々の風景が魅力的な栗駒国定公園の主峰です。今年も5月16日(日)の山開きを皮切りに、夏山シーズンがスタートします。5月は爽やかな風を感じながら、山頂付近の残雪や新緑とともに雄大な自然を満喫することができます。また6月は、世界谷地原生花園で、ニッコウキスゲの大群生が見頃を迎えます。魅力あふれる栗駒山を、登山やトレッキングなどでぜひご堪能ください。



- 🗨 栗駒山観光協会事務局  
(栗原市商工観光部田園観光課内)  
☎0228(22)1151  
(一社)栗原市観光物産協会  
☎0228(25)4166

仙南地域 [全域]  
みやぎ仙南ぶらり旅



歴史文化、グルメ、パワースポット、大自然の中の特別な空間など、知る人ぞ知る、ここでしか味わえない個性が光る隠れた名所の数々。パンフレット「みやぎ仙南ぶらり旅」では、仙南地域の魅力を5つのテーマごとに紹介しています。ゆっくりと過ごすもよし、自由気ままに巡ってもよし、あなたのお好みのスタイルで仙南地域を旅してみたいかがでしょうか。

- 🗨 大河原地方振興事務所  
☎0224(53)3182



「おしゃれで自慢したくなるふるさと」をコンセプトに整備された施設内には、多彩なタイプのログハウスが立ち並び、各棟にはキッチン、浴室などを完備しているほか、中庭を利用してバーベキューを楽しむ

交流の森・交流館  
でんえん土田畑村

美里町には、鉄道の町として、鉄道とともに歩んできた歴史があります。昨年、開業130周年を迎えた小牛田駅は、JR東北本線、陸羽東線、石巻線が交差する交通の要衝として知られ、町の玄関口として多くの利用者でにぎわいを見せています。

小牛田駅開業130周年

美里町は、県北東部に位置し奥羽山脈を源流とする鳴瀬川、江合川が町内を流れ、この水利に恵まれた農業が町の基幹産業となっています。

## 美里町



美里町公認キャラクター  
みさとまちこちゃん



令和3年2月末現在  
人口:24,156人  
世帯数:9,240世帯  
美里町総務課秘書室  
☎0229(33)2112

ことができます。

周辺には、テニスコートや温水プールなどのスポーツ施設や農産物直売所も整っています。週末の休息や夏休みなどの長期休暇に、美里の美味しい食材と自然を感じながら、安心してご家族と楽しい時間をお過ごしください。



管理棟内もおしゃれな雰囲気



木の香りが漂う本格的なログハウス

松島町から仙台市までは車で約40分、電車も2路線通っているなど、都市部へのアクセスも非常に良い町です。平日は都市部で働き、週末は松島でのんびり自然を満喫して疲れ

住むなら 松島

松島町は文化財だけでなく、海産物も豊富で、特にアナゴとカキは松島を代表する食材です。美しい景色を見ながらおいしい料理に舌鼓を打ってみませんか？

観光するなら 松島

松島町は、日本三景の一つとして、雄大な自然が生み出す美しい景観やそこに息づく人々の営み、文化遺産や観光スポットなど、多くの魅力が溢れています。

## 松島町



町のPRキャラクター等  
どんぐり松ちゃん



令和3年2月末現在  
人口:13,623人  
世帯数:5,660世帯  
松島町企画調整課  
☎022(354)5702

を癒やす、そんな生活はいかがでしょう？



松島湾は四季折々の表情も楽しめます



平成の大修理を終えた国宝瑞巖寺

# おでかけガイド

金蛇水神社の春季例大祭に合わせ、毎年5月に開催されるお祭り。約100種1000株の牡丹をはじめ、樹齢300年の藤棚「九竜の藤」、ツツジが神社境内を彩り、参拝者の目を楽しませます。新しい外苑がオープンし、牡丹園も移設されて初めての花まつりです。

## 金蛇水神社 花まつり

5月8日(土)~21日(金)  
所 岩沼市/金蛇水神社  
☎0223(22)2672

## 七ヶ浜の朝市「七の市」



5月30日(日)、6月27日(日)  
午前8時~正午  
花洲浜多目的広場  
同実行委員会 ☎070(5099)7337

七ヶ浜の新鮮な魚介類や野菜をはじめ、手作り味噌や漬物など、さまざまな地場産品が並び朝市。生産者直売ならではの目玉商品や旬の食材をつかった海鮮汁が人気です。毎月最終日曜日に開催。ご家族でお出掛けください。

## そら豆まつり



6月11日(金)~13日(日) 午前9時~  
道の駅村田  
(一財)村田町ふるさとリフレッシュセンター  
☎0224(83)5505

村田の特産品そら豆の即売会。袋詰め放題(1袋500円)などが行われます。

## 田東山ツツジの開花



5月中旬 散策自由  
田東山山頂付近  
南三陸町観光協会 ☎0226(47)2550

田東山は太平洋を一望できる町内屈指のビュースポットです。5月中旬には満開のツツジで山が燃えるような朱色に染まります。

## 一迫山王史跡公園あやめ園



6月中旬~7月上旬  
午前8時30分~午後5時  
一迫山王史跡公園  
一迫観光協会(栗原市一迫総合支所市民サービス課内) ☎0228(52)2114  
アヤメ、カキツバタ、ハナショウブなどが見られます。

## 伊達なバス旅

仙台駅など発着の日帰り観光バスツアーを実施します。各ツアーの内容や申し込みは専用パンフレットや仙台・宮城観光キャンペーン推進協議会ホームページをご覧ください。事前の申し込みが必要です。申し込みはお早め!

実施期間 4月・11月 仙台・宮城観光キャンペーン推進協議会 ☎022(211)2895

△新型コロナウイルス感染症の感染拡大により、内容が変更または中止となる可能性があります。  
△お出掛けの際は、マスクを着用し、発熱や風邪のような症状がある場合はお出掛けしないなど「新しい生活様式」の実践をお願いします。

### 凡例

- 日時、期間
- 場所、会場
- 問い合わせ

## 5月

### 大森山薬師如来大祭

8日(土) 大和町/大森山(笹倉山)  
七ツ森観光協会 ☎022(346)2112

### 母の日カーネーションフェア

8日(土)、9日(日) 道の駅村田  
(一財)村田町ふるさとリフレッシュセンター  
☎0224(83)5505

### 白鳥神社春まつり

8月上旬  
村田町/白鳥神社 ☎0224(83)2727

### カーネーション展示即売会

8月上旬 柴田町観光物産交流館「さくらの里」  
☎0224(87)7101

### 春の幸まつり

中旬頃の日曜日  
旬の市七ヶ宿 ☎0224(38)1050

### 日和山つつじ観賞

中旬~下旬 日和山公園  
石巻市産業部観光課 ☎0225(95)1111

### 徳仙丈山のツツジ

中旬~下旬 気仙沼市赤岩物見  
(一社)気仙沼観光コンベンション協会  
☎0226(22)4560

### シャクヤクまつり

下旬~6月上旬 色麻町/愛宕山公園  
愛宕山公園管理事務所 ☎0229(65)4390

## 6月

### 第8回しばた匠まつり

8月上旬 船岡城址公園  
同実行委員会 ☎090(9031)4172

### 南蔵王夏山開き

6日(日) ※天候状況により変更になる場合があります。  
白石市/蔵王連峰  
特定非営利活動法人 不忘アザレア  
☎0224(24)8111

### 多賀城跡あやめまつり

12日(土)~20日(日) 多賀城跡あやめ園  
同実行委員会事務局(多賀城市商工観光課内)  
☎022(368)1141(内線474)

### 多賀城光のインスタレーション2021

18日(金)~20日(日) 多賀城跡あやめ園  
多賀城市市長公室市民文化創造担当  
☎022(368)1141(内線262)

### 「アニメージュとジブリ展」

一冊の雑誌からジブリは始まった

19日(土)~9月12日(日)  
マルホンまきあーとテラス(石巻市複合文化施設)  
街づくりまんぼう ☎0225(23)2109

### うめ~梅まつりinかくた

中旬 道の駅かくた  
同実行委員会 ☎0224(63)2120

### 第8回しばた紫陽花まつり

中旬~7月上旬 船岡城址公園  
柴田町商工観光課 ☎0224(55)2123

△新型コロナウイルス感染症の感染拡大により、内容が変更または中止となる可能性があります。  
△お出掛けの際は、マスクを着用し、発熱や風邪のような症状がある場合は出掛けないなど「新しい生活様式」の実践をお願いします。

# 県からのお知らせ

©宮城県・旭プロダクション  
アニメ むすび丸



宮城県新型コロナウイルス感染症対策サイトはこちら

## 新型コロナウイルス感染症に関するお知らせ

各種相談窓口 ※4月7日時点の内容のため、変更になる場合があります

相談内容	担当課室等	電話番号	受付時間
受診・相談センター	コールセンター	022(398)9211 ※多言語対応可	24時間対応
	聴覚や言語に障害のある方専用	☎022(200)2965	8:30~17:15
		✉sodan-corona@medi-staffsup.com	
生活費の貸し付け	24ページをご覧ください		
住居確保給付金(各市にお住まいの方)	市の自立相談支援窓口	各市の福祉事務所へお問い合わせください	
住居確保給付金(各町村にお住まいの方)	南部自立相談支援センター 仙南事務所	0224(51)8401	月~金 9:30~16:00*
	南部自立相談支援センター 宮城黒川事務所	022(290)9961	
	北部自立相談支援センター 北部事務所	0229(25)4517	
	北部自立相談支援センター 東部・気仙沼事務所	0225(25)7607	
ひとり親世帯臨時特別給付金	各市区町村児童扶養手当担当課	各市区町村にお問い合わせください	
	子ども・家庭支援課	022(211)2532	月~金 8:30~17:15*
労働相談 ※事業者等の方もこちら	宮城労働局 雇用環境・均等室	022(299)8844	月~金 8:30~17:15*
	仙台労働基準監督署	022(299)9075	
	ハローワーク仙台	022(299)8811	
	県労働委員会事務局審査調整課	022(214)1450	
中小企業勤労者向け生活応援緊急資金融資	東北労働金庫お客様サービスセンター	(0120)191962	月~金 9:00~17:00*
	東北労働金庫各営業店	各店舗へお問い合わせください	
差別や誹謗中傷等でお困りの方の人権相談	みやぎ新型コロナ人権相談ダイヤル	090(1552)1477	月~金 9:30~16:30*
こころの相談窓口	宮城県精神保健福祉センター(仙台市以外)	0229(23)0302	月~金 9:00~17:00*
	仙台市精神保健福祉総合センター(仙台市)	022(265)2229	月~金 10:00~16:00*
助産師による妊産婦電話相談	宮城県助産師会	090(1060)2232	月・水・金 13:00~19:00*
不審な電話・メールがあったときや詐欺が疑われるとき	宮城県消費生活センター	022(261)5161	月~金 9:00~17:00* 土・日 9:00~16:00*
	警察相談電話	#9110 022(266)9110(ダイヤル回線・一部IP電話)	24時間対応
外国籍の方からの生活相談(多言語で対応)	みやぎ外国人相談センター	022(275)9990	月~金 9:00~17:00*
寄附金の受け入れ(新型コロナウイルス感染症対策寄附金)	復興・危機管理総務課	022(211)3433	月~金 8:30~17:15*
雇用調整助成金	宮城労働局職業対策課	022(299)8063	月~金 10:00~17:00*
	管轄のハローワーク	各窓口へお問い合わせください	
	コールセンター	(0120)603999	9:00~21:00
正社員雇用奨励金	24ページをご覧ください		
宮城県雇用維持交付金(国の雇用調整助成金または緊急雇用安定助成金への上乗せ助成)	雇用対策課	022(797)4026	月~金 8:30~17:15*
中小企業者に対する金融支援	商工金融課	022(211)2744	月~金 8:30~17:15*
障害福祉施設向け相談窓口(仙台市を除く)	宮城県看護協会	080(1679)5164 ✉miyakan.syougai@miyagi-kango.or.jp	月~金 9:00~17:00
事業者向け経営や資金繰りに関する相談	中小企業支援室	022(211)2742	月~金 8:30~17:15*
中小企業向け専門家経営相談	公益財団法人みやぎ産業振興機構	022(225)6697	
農業経営相談	農業振興課	022(211)2837	
林業等経営相談	林業振興課	022(211)2912	
漁業経営相談	水産業振興課	022(211)2935	
水産加工業フンストップ相談	水産業振興課	022(211)2931	

\*祝日を除く

# 県立施設インフォメーション

△新型コロナウイルス感染症の感染拡大により、内容が変更または中止となる可能性があります。  
△お出掛けの際は、マスクを着用し、発熱や風邪のような症状がある場合は出掛けないなど「新しい生活様式」の実践をお願いします。

## 宮城県美術館

足立美術館展 ~横山大観、竹内栖鳳、華やかなる名品たち~

足立美術館(島根県安来市/1970年開館)は、出雲の豊かな自然を借景にした庭園の美と優れた近代日本画を共に味わうことができる美術館です。今回、数々の所蔵品から、東京画壇の中核として活躍した横山大観、京都画壇をけん引した竹内栖鳳、そして、上村松園、川合玉堂、安田靉彦など、珠玉の作品66点を展示します。近代日本画の精華をお楽しみください。

📅4月24日(土)~6月6日(日)

🎫一般1400円、学生1200円、小・中学生・高校生700円  
(常設展も観覧可能)



横山大観《雨霽る》1940年

〒980-0861 仙台市青葉区川内元支倉34-1  
☎022(221)2111 FAX022(221)2115  
休館日/月曜日(ただし、5月3日は開館)



## 宮城県図書館

図書館を探検しよう

普段は見ることができない図書館の裏側を探検してみませんか。大きな本や小さな本、100年前の新聞など、図書館の裏側には珍しい資料がたくさんあります。

📅毎月第3土曜日 午後1時~(1時間程度)

👤先着20人

🎫無料・不要。午後1時に1階総合案内前へお集まりください。



見学ツアーでは3階の書架を一望できます

〒981-3205 仙台市泉区紫山1丁目1-1  
☎022(377)8444 FAX022(377)8484  
午前9時~午後7時(日曜祝日は午後5時まで)  
休館日/月曜(祝日の場合は翌日)



## 東北歴史博物館

春季特別展「デンマーク・デザイン」開催中

ヤコブセンやウェグナーなど数々の巨匠を輩出し続けるデンマーク。デザイン史に名を残す優品の数々を生み出し続ける秘密はどこにあるのでしょうか。デンマーク・デザインの魅力に迫る展覧会をぜひご覧ください。

📅4月23日(金)~6月27日(日)

🎫一般1200円、シルバー1100円、小中高生600円

関連イベントなどの詳細についてはホームページをご覧ください。



ヴェアナ・パントン椅子<ハートコーンチェア>個人蔵  
Photo:Michael Whiteway

〒985-0862 多賀城市高崎1-22-1  
☎022(368)0106 FAX022(368)0103  
午前9時30分~午後5時(発券は午後4時30分まで)  
休館日/月曜日(ただし5月3日は開館)、5月6日(木)



## ガス&ライフ矢本海浜緑地

屋根付きのバーベキュー卓が完成しました

矢本海浜緑地のバーベキュー広場には、バーベキュー卓が9卓あります。そのうち5卓に屋根と風よけが設置され、より快適にバーベキューを楽しむことができるようになりましたので、ぜひ遊びに来てみませんか。

📅土・日・祝日の利用は、前日までに下記へ

(屋根付きバーベキュー卓の利用は先着順)



屋根付きバーベキュー卓

〒981-0507 東松島市みそら1丁目1  
☎0225(82)9472(バーベキュー予約)  
午前8時30分~午後6時(10月~3月は5時閉園)  
休園日/年末年始





©宮城県・旭プロダクション  
アニメ むすび丸

## 緊急小口資金などの特例貸付の受付期間が6月末日まで延長されました

宮城県社会福祉協議会では、新型コロナウイルス感染症の影響により収入が減少した世帯に対して、緊急小口資金などの特例貸付を実施しています。この度、3月末日までとなっていた受付期間が6月末日まで延長されました。

新型コロナウイルスの影響を受け、休業などにより収入の減少があり、一時的な生計維持のために貸し付けを必要とする世帯や、生活が困難し日常生活の維持が困難となっている世帯

【受付期間】6月30日(水)まで

◎お住まいの市町村  
社会福祉協議会

## 正社員雇用奨励金

新型コロナウイルス感染症の影響により、離職を余儀なくされた方などを正社員として雇い入れた事業主に対し奨励金を支給する「みやぎ正社員雇用緊急対策事業」を実施しています。

【奨励金額】雇用人一人当たり50万円

【受付期間】令和4年2月28日(月)まで(必着)

詳しくはホームページをご覧ください。

◎雇用対策課  
☎022(211)2771



## 災害に関するお知らせ

### 中小企業者向け事業復旧支援補助金

東日本大震災・令和3年福島県沖地震により大きな被害を受けた中小企業者の施設(工場、観光施設、店舗など)および設備の復旧費用を補助します。

◎施設・設備に甚大な被害を受けた中小企業者で、県内で復旧する①製造業を営む方、②観光業を営む方、③商業・サービス業を営む方

【対象経費】施設・設備の復旧に要する経費

【補助率・補助限度額】①②2分の1以内・上限1千万円、下限100万円、③全壊45%以内・上限270万円、下限90万円、大規模半壊35%以内・上限210万円、下限70万円

◎6月7日(月)～7月9日(金)

◎①新産業振興課  
☎022(211)2722

◎②観光政策課  
☎022(211)2755

◎③商工金融課  
☎022(211)2746

### 被災者生活再建支援制度(東日本台風災害関連)

東日本台風災害により生活基盤に著しい被害を受けた世帯に支援金を支給しています。

### 防犯の専門家を派遣します

地域で開催する安全・安心まちづくりに関する講習会に防犯の専門家を派遣します。

◎防犯活動や子どもの見守り活動などを実施している団体等による講習会

【派遣する講師】警備業・防犯設備業に従事している方や犯罪社会学を専攻する大学教員等

◎無料

◎各市町村の防犯担当部署にお問い合わせください。

◎【募集期間】随時

◎共同参画社会推進課  
☎022(211)2567

### 民泊開業を支援します

これから民泊を始める方向への補助制度です。

◎県内で住宅宿泊事業または簡易宿営業を行う予定の施設(所在地が仙台市内のものは対象外)

【対象経費】建物の改修、各種設備等の整備に要する費用

【補助金額】補助対象経費の2分の1(一事業者当たり最大70万円)

【受付期間】5月17日(月)から8月6日(金)まで(応募多数の場合は抽選)

詳しくはホームページおよび交付要綱をご覧ください。

◎食と暮らしの安全推進課  
☎022(211)2645



- 凡例
- 📅 日時、期間
  - 👤 対象
  - 📞 問い合わせ
  - 📍 新場所、会場
  - 👥 定員、募集人数
  - 📧 Eメールアドレス
  - 📄 申し込み
  - 💰 費用、料金
  - 🏠 ホームページに詳細あり

※日程や申込方法など、各記事のより詳しい内容は、📞にお問い合わせください。

## ご案内



### 経済センサス活動調査にご回答をお願いします

令和3年6月1日現在で、全国全ての事業所・企業を対象とする経済センサス活動調査が行われます。調査結果は、国や地方公共団体のさまざまな施策を企画立案する上で重要な基礎資料となります。

調査した内容は、統計以外の目的に使用することはありませんので、5月末日までにお届けする調査票へのご回答をお願いします。回答はインターネットでもできますので、ぜひご利用ください。

◎統計課  
☎022(211)2457



### 改正食品衛生法が完全施行されます

平成30年6月に改正された食品衛生法が、6月より完全施行となります。この改正により、原則として食品を取り扱う全ての事業者はHACCPに沿った衛生管理の実施が求められるほか、一部の業種を除き、営業許可の取得または営業届けが必要となります。

詳しくは県および仙台市のホームページまたは各地域を所管する保健所窓口までお問い合わせください。

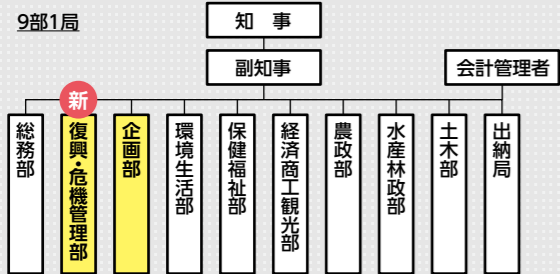
◎各保健所食品衛生担当  
◎食と暮らしの安全推進課  
☎022(211)2644



## 県の組織が変わりました

### 1 復興・危機管理部の新設および企画部の再編

被災者の心のケアや震災復興の伝承に引き続き取り組むとともに、大規模かつ複合的な危機に対して平常時の準備から初動、中長期、伝承まで一貫して対応するため「復興・危機管理部」を新設し、企画部を再編しました。



#### 復興・危機管理部

- 復興・危機管理総務課
- 復興支援・伝承課
- 防災推進課
- 消防課
- 原子力安全対策課

#### 企画部

- 企画総務課
- デジタルみやぎ推進課
- オリンピック・パラリンピック大会推進課
- 総合政策課
- 地域振興課
- スポーツ振興課
- 地域交通政策課
- 統計課

#### デジタルみやぎ推進課(再編)

県民の利便性向上と県内産業の活性化、行政運営の効率化に向け、デジタル化をさらに推進します。

#### スポーツ振興課(新設)

教育庁スポーツ健康課からスポーツ振興業務を移管し、部局横断的な取り組みを強化します。



詳細およびその他の組織改編についてはホームページをご覧ください。

◎人事課 ☎022(211)2286

### 2 その他の主な再編

#### 疾病・感染症対策課(再編)

#### 新型コロナ調整室(新設)

新型コロナウイルス感染症のワクチン接種や患者の入院調整等の対応に当たります。

#### 教育庁保健体育安全課(再編)

保健体育および学校安全業務を重点的に担います。

#### 観光政策課、観光プロモーション推進室、

#### 国際政策課、国際ビジネス推進室(再編)

地域資源を活用した観光振興にさらに取り組み、交流人口の拡大を図ります。

### 子ども育英募金の受け入れ

東日本大震災および東日本台風による災害に関する寄付金の受け入れを行っています。

温かいご支援をお待ちしています。

【東日本大震災】

【東日本台風災害】

◎宮城県災害復興寄付金、◎みやぎ子ども育英募金

【東日本台風災害】

①災害復興寄付金

【用途】①県内の災害復旧・復興事業の実施、②震災孤児などの支援

◎復興・危機管理総務課  
☎022(211)3433



### 被災者を雇用する事業主対象の助成金

◎県内の沿岸部に所在する事業所において、令和3年1月1日以降に被災者を雇用した事業主

【助成金額】労働者1人当たり3年間で最大120万円(1事業所につき総額2千万円が上限)

◎6月9日(水)から7月8日(木)まで

※申請には一定の要件があります。詳しくは左記にお問い合わせいただくか、ホームページをご覧ください。

◎雇用対策課  
☎022(797)4661



### 地域コミュニティ再生支援

被災地における住民主体のコミュニティ再生に向けた活動を支援します。

◎災害公営住宅などに設立された自治組織の住民団体など

【対象事業】①地域コミュニティ再生支援事業補助金(地域住民で組織する団体が行う地域コミュニティ再生活動の経費を補助)、②地域力再生活動アドバイザー派遣事業、③自治会研修・交流会事業

【募集時期】

5月、6月、8月、10月

◎復興支援・伝承課  
☎022(211)2424



凡例  
 日 日時、期間  
 対 対象  
 問 問い合わせ  
 所 場所、会場  
 定 定員、募集人数  
 E メールアドレス  
 申 申し込み  
 費 費用、料金  
 ホ ームページに詳細あり

※日程や申込方法など、各記事のより詳しい内容は、(問)にお問い合わせください。

印のある問い合わせ先の所在地は、  
 宮城県庁 〒980-8570 仙台市青葉区本町3-8-1です。  
 (郵送の際は、問い合わせ先(送付先)の担当課名を記載ください)  
 (住所は、郵便番号の記載のみでも届きます)

# 県からのお知らせ

©宮城県・旭プロダクション  
 アニメ むすび丸



△新型コロナウイルス感染症の感染拡大により、内容が変更または中止となる可能性があります。  
 △お出掛けの際は、マスクを着用し、発熱や風邪のような症状がある場合は出掛けないなど「新しい生活様式」の実践をお願いします。

## 保育士の再就職を支援します

県内の保育施設などに再就職される保育士の方へ、無利子で貸し付けを行っています。

- ① 保育士(保育施設などを離職後6ヵ月以上経過した者、保育施設などに勤務経験のない者など)
- ② 「貸付額」40万円以内(1人1回限り)
- ③ 「返還免除」再就職後、県内の保育施設などで2年間継続して従事した場合
- ◎ 宮城県社会福祉協議会
- 〒0222(399)8844
- ◎ 子育て社会推進課
- 〒0222(211)2529

## 土砂災害にご注意を

6月は土砂災害防止月間です。土砂災害は梅雨や台風発生の時期に発生しやすくなります。お住まいの地区の避難場所や土砂災害の恐れのある箇所について、ハザードマップなどで事前に確認しましょう。

また、気象情報や市町村から発表される避難情報を確認し、安全な場所への早期避難をお願いします。

## 県議会6月定例会開会

6月15日(火)午後1時から6月定例会の本会議が開会される予定です。  
 本会議や委員会は傍聴することができますが、本会議の様子はインターネット

- ◎ 教材費および検定料等の実費  
 16000円程度(受講料は無料)
  - 「託児」無料(3歳~小学3年生要予約)
  - ① 5月11日(火)から31日(月)、② 6月16日(水)から7月5日(月)までに、はがき(必着)またはファクシミリにより、講習名、住所、氏名、電話番号、託児の有無(年齢)を記入し左記へ
  - ◎ 宮城県母子福祉連合会  
 〒983-0832  
 仙台市宮城野区安養寺3-7-3  
 〒0222(256)6512  
 FAX 0222(256)6512
  - ◎ 子ども・家庭支援課  
 〒0222(211)2532
- ## 遺児等サポート奨学金
- 保護者を亡くした児童生徒の将来の進路選択を支援するため、返済不要の奨学金を給付しています。
- ◎ 交通事故、病気などの要因(東日本大震災以外)により保護者を亡くした小・中学生
  - 【奨学金の種類】①月額金…1万円  
 ②一時金…学校卒業時に15万円または20万円
  - 申請方法など詳しくは左記にお問い合わせください。
  - ◎ 教育庁総務課  
 〒0222(211)3613
- ## 特殊詐欺被害に遭わないために「固定電話対策」を
- 高齢者を狙った特殊詐欺被害に遭わないために、

ネットでもご覧いただけます。  
 ◎ 県議会事務局総務課  
 〒0222(211)3571

## 障害者検診

活動機能低下予防を目的に、身体機能(筋力・関節の動き・移動機能)のチェックをして医療相談、生活面のアドバイスを受けます。

- ◎ 在宅で生活する身体障害者手帳(肢体不自由)をお持ちの18才以上の方
- ◎ 5月~12月(要予約・定員制)
- ◎ リハビリテーション支援センター  
 他、県内7会場
- ◎ 無料

開催日や会場、申し込み方法など詳しくは左記にお問い合わせください。

## ひとり親家庭等就業支援講習会

【内容】①マイクログソフトワード2016(平日コース)②マイクログソフトエクセル2016(日曜日コース)

- ◎ 県内のひとり親家庭の母や父または寡婦の方で全日程受講可能な方、各講座15名(定員を超えた場合は選考により決定)
- ◎ ①6月23日~8月20日の各水・金曜日計16回、②7月25日~10月31日の各日曜日計14回。①②いずれも午前9時~午後5時
- ◎ 宮城県母子・父子福祉センター  
 〒0222(784)3592

- ・ 電話をかけてきた相手に対して、着信音が鳴る前に、「通話を録音する」という警告メッセージが流れる
  - ・ 電話に出ると通話内容を自動で録音する
  - ・ など、迷惑電話防止機能を有する機器を活用した固定電話対策をしましょう。
  - 県警では機器を試してみたい高齢者の方に、特殊詐欺電話撃退装置を無料で貸し出していますので、管轄の警察署にご相談ください。
  - ◎ 警察本部生活安全企画課  
 〒0222(221)7171  
 (代表)
- ## 70歳以上になる方の運転免許更新
- 誕生日で70歳以上になる方は、運転免許証の更新を行う際、事前に自動車学校で高齢者講習を受講することが義務付けられています。
- 対象となる方には誕生日の約5ヵ月前に、高齢者講習通知書(はがき)を郵送していますが、現在受講待ちの方が多くなっています。通知書が届き次第、すぐに高齢者講習の予約をして、更新期限に間に合うよう受講しましょう。
- 詳しくは左記へお問い合わせいただくか、ホームページをご覧ください。
- ◎ 宮城県運転免許センター  
 〒0222(373)3601

# 自動車税(種別割)の納期限は5/31月です

## 令和3年度からスマホで納税できます!

いつでもどこでも

バーコードを読み取るだけ!

PayPay PayB LINE Pay

モバシルシ

詳しい納付方法はホームページをご覧ください。  
<https://www.pref.miyagi.jp/soshiki/zeimu/smartphone.html>

## 障害者に対する自動車税の減免制度について

障害者手帳などをお持ちの身体障害者、戦傷病者、知的障害者(Aのみ)、精神障害者(1級のみ)のうち、一定の要件に該当する方は、申請することで自動車税種別割が減免されます。詳しくは、納税通知書に同封のチラシ、またはホームページをご確認ください。

減免の申請 | 申請先 ● 住所地を所管する県税事務所  
 期 限 ● 5月31日(月)まで

昨年度に自動車税種別割の減免を受けている方には、4月下旬に減免継続申請書を郵送していますので、同封したはがきで期限までに回答してください。ただし、自動車の買い替えなどをして、新しい車で減免申請をしていない方には郵送されませんので、新たに申請が必要です。

※軽自動車税種別割については、各市町村にお問い合わせください。

◎ 各県税事務所 ◎ 税務課 ☎022(211)2326

# 令和3年度 宮城県職員・警察官採用試験

試験区分	申込受付期間(消印有効)	第1次試験【試験地】	第2次試験【試験地】	最終合格発表
大学卒業程度	5月 7日(金)~ 5月28日(金)	6月20日(日)【仙台/東京/大阪】	7月中旬~7月下旬【仙台】	8月中旬
大学卒業程度・民間企業等職務経験者*1	7月30日(金)~ 8月20日(金)	9月19日(日)【仙台】	10月下旬【仙台】	11月中旬
短期大学卒業程度/高等学校卒業程度	8月 6日(金)~ 8月27日(金)	9月26日(日)【仙台】	10月下旬~11月上旬【仙台】	11月中旬
就職氷河期世代対象	11月 1日(月)~11月19日(金)	12月12日(日)【仙台】	1月上旬【仙台】	1月下旬
警察官A[第2回](大卒/一般・男性・女性)*2	7月21日(水)~ 8月20日(金)	9月19日(日)	10月中旬	11月中旬
警察官B(大卒以外/男性・女性)	7月21日(水)~ 8月20日(金)	9月19日(日)	10月中旬	11月中旬

\*1 大学卒業程度・民間企業等職務経験者の職種は、「土木」です。 \*2 警察官A[第1回]を受験した方も第2回の警察官A採用試験を受験することができます。

### 試験案内

ホームページからダウンロードまたは、下記で配布しています。

- 県庁総合案内(県庁1階) ● 人事委員会事務局(県庁17階)
- 各地方振興事務所・同地域事務所総務部(県各合同庁舎内)
- 警察本部警務部警務課および県内各警察署
- 東京事務所(東京都千代田区平河町2-6-3 都道府県会館12階) ☎03(5212)9045など

### 郵便で請求する場合

封筒の表に「大学卒業程度試験案内1部」などと朱書きし、宛先を明記した返信用封筒(角形2号・140円切手貼付)を同封のうえ下記へお送りください。

《警察官採用試験》  
 ◎ 警察本部警務部警務課 〒980-8410 仙台市青葉区本町3-8-1  
 《それ以外の試験》  
 ◎ 人事委員会事務局 〒980-8570 仙台市青葉区本町3-8-1

採用試験の詳しい内容(職種、受験資格、採用予定人員など)は、それぞれの試験案内をご覧ください。

警察官採用試験に関して ◎ 警察本部警務部警務課 ☎0120(204)606  
 それ以外の試験に関して ◎ 人事委員会事務局総務課 ☎022(211)3761

警察本部 警務部警務課  
 人事委員会 事務局総務課

# 県からのお知らせ



©宮城県・旭プロダクション  
アニメ むすび丸

## 試験

### 宮城県職員採用選考審査

〔職種〕①獣医師、②薬剤師、③社会福祉士 など  
①②③ ④ ⑤ ⑥  
①② ③ ④ ⑤ ⑥  
⑦ ⑧ ⑨ ⑩ ⑪ ⑫ ⑬ ⑭ ⑮ ⑯ ⑰ ⑱ ⑲ ⑳ ㉑ ㉒ ㉓ ㉔ ㉕ ㉖ ㉗ ㉘ ㉙ ㉚ ㉛ ㉜ ㉝ ㉞ ㉟ ㊱ ㊲ ㊳ ㊴ ㊵ ㊶ ㊷ ㊸ ㊹ ㊺ ㊻ ㊼ ㊽ ㊾ ㊿

### 調理師試験

〔対象〕中学校卒業以上(または同等以上の学力)で、飲食店などの営業施設または給食施設で2年以上調理の業務に従事した方  
① 10月30日(土)  
② 11月10日(月)から11月14日(金)まで  
③ 5月10日(月)から6月4日(金)までに郵送消印有効  
④ 5月10日(月)から6月4日(金)まで受験手数料6500円  
⑤ 5月10日(月)から6月4日(金)まで「願書」5月10日(月)から県庁、県の各保健所・支所で配布  
※仙台市の保健所では扱っていません  
⑥ 健康推進課  
☎022(211)2637

## 募集

### 行政経営推進委員会県民委員

〔内容〕県の行政改革や行政運営についての審議(年2回程度会議に出席)  
① 県内在住の満20歳以上の方  
② 任期 7月～令和5年3月31日(予定)  
③ 選考方法 小論文、面接  
④ 5月20日(木)までに、所定の応募用紙に必要事項を記入し、県行政改革・行政運営に関する800字程度の小論文と合わせ郵送(消印有効)により左記へ  
〔応募用紙〕ホームページからダウンロード  
⑤ 行政経営推進課  
〔所在地〕  
☎022(211)2239

### ベガルタ仙台観戦ご招待

① 抽選で200組(400名)  
② 5月30日(日)午後3時～(対セレッソ大阪)  
③ 新エアテックスタジアム仙台  
④ ベガルタ仙台ホームページ専用サイト(左記QRコード)より申し込み。当選者にはベガルタ仙台よりメールで連絡  
⑤ ベガルタ仙台事業部  
☎022(216)1050  
⑥ スポーツ振興課  
☎022(211)3178

## 高校生地産地消 お弁当コンテスト作品

地産地消をテーマにしたお弁当作りを通して、県産食材の活用方法やアイデアなどを競う「高校生地産地消お弁当コンテスト」の作品を募集しています。今回は11回目を迎え、入賞作品は、商品化が検討されます。  
① 県内の高等学校および特別支援学校に在学する生徒  
② 応募条件 多くの県産食材・加工品を使用し、材料費は500円以内  
③ 応募期限 9月8日(水)  
詳しくは食料王国みやぎ公式ホームページをご覧ください。  
④ 食産業振興課  
☎022(211)2813

## 盲ろう者通訳・介助員 養成講座※手話通訳付き

盲ろう者(目と耳の両方に障害のある方)の移動やコミュニケーションなどを支援する通訳・介助員を養成します。県内在住で講座修了後、盲ろう者通訳介助員として活動できる方16名程度  
① 6月30日から11月10日の全10日間(22講座44時間)で主に水曜日  
② 宮城県聴覚障害者情報センター他  
③ 受講料無料、テキスト代実費  
④ 6月2日(水)までに郵送(必着)ファクス/ミラまたはEメールにより申込書

## 県営住宅への入居

を左記センターへ  
募集要項など詳しくはホームページまたは左記センターにご確認ください。  
① 宮城県聴覚障害者情報センター  
☎FAX 022(393)5501  
② 募集住宅(募集案内の中で公表)  
〔募集案内〕6月1日(火)から6月12日(土)まで宮城県住宅供給公社、県内各市役所(区役所)、各町村役場、仙台市の各証明発行センター、各県合同庁舎、各ハローワークなどで配布  
③ 募集案内に同封の申込用紙へ必要事項を記入し、6月1日(火)から12日(土)消印有効までに郵送により左記公社へ  
④ 宮城県住宅供給公社  
〒980-0011  
仙台市青葉区下杉二丁目1-20  
☎022(224)0014  
⑤ 住宅課  
☎022(211)3252

## 相談

### 不妊・不育専門相談

不妊や不育症の悩みについて専門の相談員が相談に応じています(相談無料)。  
① 相談電話 不妊・不育専門相談センター ☎022(728)5225  
② 受付時間 ①毎週水曜日午前9時～10時

## 6月4日から10日は 歯と口の健康週間です!

むし歯や歯周病は口の中だけではなく、全身の健康に大きく関係しているといわれています。おうちで過ごす時間が長くなり、間食が多くなったり、歯みがき習慣が乱れたりしていませんか?丁寧な歯みがきなどの毎日のケアと、定期的な歯科健診で歯と口の健康を保ちましょう。



### 歯と口の健康を保つポイント

- 1 歯みがき+αのケア用具を使おう  
歯ブラシで取ることのできる汚れは、実はそんなに多くはありません。歯と歯の間は汚れが残りやすく、むし歯になりやすいところ。歯間ブラシやデンタルフロスを使用しましょう。
- 2 よく噛んで食べよう  
よく噛むことで、唾液がたくさん出ます。唾液は、細菌を洗い流しむし歯予防に役立ちます。また、よく噛むことで満腹感を感じ、食べ過ぎを防ぐ効果もあります。



### 3 かかりつけ歯科医院を持とう

歯科医院では、それぞれのお口の状況に合ったケア方法や磨き方のアドバイスを受けることができます。自分に合った、何でも相談できる「かかりつけ歯科医院」を見つけて、定期的な受診でむし歯や歯周病を予防しましょう。

脱メタボ!みやぎ健康3.15.0宣言!  
宮城県は脱メタボを目指し、「健康3.15.0(サイコー)宣言」を掲げ「減塩あと3g」「歩こうあと15分」「めざせ受動喫煙、むし歯0」の達成に向けて県民一丸となった健康づくりを推進しています。

政宗公と脱メタボを目指す!公式ホームページはこちら  
健康推進課 ☎022(211)2623

### 自衛官募集中

#### 宮城地方協力本部

## 楽天イーグルス試合観戦ご優待

楽天命パーク宮城 宮城球場

優待対象試合 ※対象試合および日時等は変更になる場合があります

試合日	対戦チーム	試合開始
5月11日(火)	埼玉西武ライオンズ	18:00
5月18日(火)～20日(木)	北海道日本ハムファイターズ	18:00
6月8日(火)～10日(木)	中日ドラゴンズ	18:00
6月18日(金)	オリックス・バファローズ	18:00
6月25日(金)	福岡ソフトバンクホークス	18:00
6月29日(火)～7月1日(木)	北海道日本ハムファイターズ	18:00

入場方法 当日の引き換えは不要です。Eチケット 電子チケット引取をお選びの場合、スマートフォンでチケットマイページからQRチケットを表示してご入場ください。セブンイレブン引取をお選びの場合、引換券をお持ちの上、セブンイレブン店頭レジで発券いただき、印刷されたQRチケットでご入場ください。(別途発券手数料がかかります)

お申し込みはこちらから <https://www.rakuteneagles.jp/lp/kensei/>

# 県庁でのイベント情報

△新型コロナウイルス感染症の感染拡大により、内容が変更または中止となる可能性があります。  
△お出掛けの際は、マスクを着用し、発熱や風邪のような症状がある場合は出掛けられないなど「新しい生活様式」の実践をお願いします。

## 地場産品の展示販売 (県庁1階)



### 5月

10日(月)～14日(金)／丸森町  
17日(月)～21日(金)／女川町  
24日(月)・25日(火)／七ヶ宿町  
27日(木)・28日(金)／北部地方振興事務所栗原地域事務所  
31日(月)～6月4日(金)／石巻市

### 6月

7日(月)～11日(金)／角田市  
14日(月)～17日(木)／名取市



展示販売の様子(令和2年6月名取市)

時間 午前10時～午後3時(売り切れ次第終了)

食産業振興課  
022(211)2815



## 県政広報展示室企画展(県庁18階)

4月19日(月)～6月4日(金)

「みやぎ県政だより」で平成を振り返る



みやぎ県政だより  
平成元年2月号(左)  
平成15年7月号(中)  
平成31年3月号(右)

6月7日(月)～7月2日(金)

みやぎお魚パーク2021

【時間】午前9時30分～午後4時(土日祝日を除く)  
※展示室での販売はありません

広報課 022(211)2285



## 県民ロビーコンサート(県庁1階)



5月26日(水) 午後0時15分～45分

宮城県仙台三枝高等学校音楽部(高校生による女声合唱)  
「季節の唱歌～春・初夏～」 「小さな世界」ほか

6月23日(水) 午後0時15分～45分

snow drop(アルパ(ラテンハープ)による演奏)  
「ふるさと」 「コーヒールンパ」ほか



※曲目は変更となる場合があります  
消費生活・文化課 022(211)2527



# 県政広報ガイド

広報課 Facebook メルマガ・みやぎ



## ラジオ(県からのお知らせ)

●TBCラジオ／(金)午後2時52分～(土)午前11時50分～  
●エフエム仙台／(月～金) 午前10時35分～  
各コミュニティエフエム

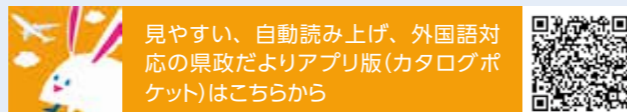


## 新聞(県からのお知らせ)

河北・朝日・読売・毎日・産経にて掲載  
5月2日(日)、6月6日(日)に掲載予定

## ホームページ・カタログポケット

視覚障害者や高齢者などに配慮し、音声読み上げ機能を導入しています。県政だよりはアプリ、ウェブ(PDF)でも公開中です。



## 編集後記

今号の表紙は「アヤメ」です。この時期になると、それらしい花を見かけるたびに「アヤメ」「ショウブ」「カキツバタ」のどれなのかが判別できずにいました。調べてみると花卉の根元の色や模様で見分け方があったので、覚えておこうと思います。(弘)

# 県からのお知らせ



©宮城県・旭プロダクション  
アニメ むすび丸

凡例	日時、期間	対象	問い合わせ
	場所、会場	定員、募集人数	Eメールアドレス
	申し込み	費用、料金	ホームページに詳細あり

※日程や申込方法など、各記事のより詳しい内容は、お問い合わせください。  
印のある問い合わせ先の所在地は、宮城県庁 〒980-8570 仙台市青葉区本町3-8-1です。

## 高齢者の権利擁護相談

高齢者に対する暴力や暴言、金銭の使い込みなどは、高齢者虐待と呼ばれる重大な権利侵害です。「最近、暴力を振るわれた」「自分の預金通帳を使わせてもらえない」など、権利擁護に関するお悩みについて相談を受け付けていますので、お気軽にご相談ください(相談無料、秘密は厳守)。

【相談】宮城福祉オンブズネット「エール」  
022(722)7225  
【受付時間】月曜日～金曜日(祝日を除く) 午前10時～午後3時



## 若年性認知症相談窓口

若年性認知症をご存じでしょうか。認知症は、65歳未満の働き盛り世代でも発症することがあります。「最近、もの忘れが原因で仕事のミスが増えている」「認知症と診断されたが、子供が小さく家のローンもあり、どうしたらよいか分からない」など、若年性認知症に関するお悩みを抱える方のために、専門相談窓口を設置しています。お気軽にご相談ください(相談無料、秘密は厳守)。

【相談】  
いずみの杜診療所RBA相談室  
022(346)7068  
【受付時間】月曜日～金曜日(祝日を除く) 午前9時～午後4時

長寿社会政策課  
022(211)2552



## 催し

### 5月は消費者月間です

【パネル展】

消費者を狙う問題商法の手法や対処法など、消費者トラブルの未然防止に役立つ情報を紹介します。

5月10日(月)～14日(金)

県庁1階県民ロビーおよび2階回廊  
【消費生活相談】

県消費生活センターでは、商品やサービスの契約トラブル、多重債務の相談などに応じています(相談無料)。

【相談電話】022(261)5161  
【受付時間】午前9時～午後5時(土日は午後4時まで)(祝日・年末年始を除く。ただし祝日が日曜日の場合は相談を受け付けます)

消費生活・文化課  
022(211)2524



広告枠