

- 県庁内の担当部署が分からない場合は…電話案内番号【代表】☎022(211)2111 (平日 午前8時30分～午後5時45分)
- 消費生活トラブルに関するご相談は…県消費生活センター ☎022(261)5161 (平日 午前9時00分～午後5時00分
(土・日 午前9時00分～午後4時00分))
- パスポートに関するお問い合わせは…県パスポートセンター ☎022(211)2278 (平日 午前8時30分～午後5時15分)

特集1

東京2020オリンピック・パラリンピック競技大会 宮城県開催まであと1年

1年前イベントの概要について紹介します。(4ページ)



宮城県は東京2020オリンピック・パラリンピックを応援しています

旧国立競技場の炬火台(1964年東京大会の聖火台)

発行◆宮城県総務部広報課 ☎022(211)2283
〒980-8570 仙台市青葉区本町三丁目8番1号
みやぎ県政だよりWEB版 | みやぎ県政だより | 検索

視覚に障害のある方のために、点字またはCDIによる
県政だよりをお届けしています。
宮城県視覚障害者福祉協会 ☎022(257)2022

広告枠

この「みやぎ県政だより」は、約99万部制作し、1部当たりの経費(印刷・発送)は約30円です。



再生紙使用



広告主および広告内容は、県が推奨するものではありません。
この号に掲載した広告のお問い合わせ
先: ホープ ☎092(716)1401

ページ

2 復興へ ~復興に向けて活動されている方々を紹介~
「Reborn-Art Festival 2019」

特集1

4 東京2020オリンピック・パラリンピック競技大会
宮城県開催まであと1年です!

特集2

6 みちのく潮風トレイル
6月9日に全線開通しました

特集3

8 通年観光キャンペーン
「サザエさん」一家と「ラプラス」と
隅々まで 宮城を歩こう

県政ニュース

10 SDGs(持続可能な開発目標) って何だろう?

県政ニュース

12 水害・土砂災害の防災情報の伝え方が変わります

県政ニュース

13 なくそういじめと不登校
~対策と取り組み~

14 毎月第3水曜日はみやぎ水産の日
~カツオを食べよう~

15 みやぎニュースクリップ

16 7つの地域から虹メール

18 お出かけガイド

20 みやぎのふるさと通信(栗原市・七ヶ宿町)

21 県立施設インフォメーション

22 県からのお知らせ

みやぎの人口(平成31年4月末現在)

住民基本台帳人口	2,297,001人	世帯数	1,003,300世帯
男	1,120,205人	※うち、外国人住民基本台帳人口は21,681人です。	
女	1,176,796人		

今号の表紙

旧国立競技場の炬火台 (1964年東京大会の聖火台)

平成26年から石巻市に貸与されていた炬火台は、今年3月24日の返還式で点火されました。威厳と迫力のある姿に、1年後の大会への期待が膨らみます。東京2020大会ではメイン会場の新国立競技場の東側ゲート正門に設置され、選手や観客を出迎えます。



仙台・宮城観光PR
キャラクターむすび丸



【写真の説明】1リボンアート・フェスティバル2019のテーマは「いのちのてざわり」2石巻専修大学の皆さんがリボンアート・ファームを整備している様子 3リボンアート・ファームに携わるシェフやアート制作チームの皆さん 4リボンアート・ファームではアート作品の展示とともに放牧養豚を行う



Reborn-Art Festival
実行委員会 事務局長
松村 豪太さん(写真左)
(右は実行委員長 小林 武史さん)

てしまいます。合理性の枠から外れたアートに価値を見いだすことで、地方は元気になる、住んでいて幸せな場所になります。アートと融合した地元の景色を地元の方が誰かに案内し、それを自慢に感じたり、自分独自の価値を見いだしたりしてもらえるようにしていきたいです。

REBORN ART FESTIVAL 2019

「いのちのてざわり」をテーマにさまざまなアート作品が石巻地域を彩ります。市街地・半島・島に点在するアートを音楽と食とともに巡る旅に出掛けてみてはいかがでしょうか。

開催
8月3日(土)~9月29日(日)
※網地島エリアは8月20日(火)から
※水曜日休祭(8月14日およびイベント開催日は除く)

場所
石巻市街地、牡鹿半島、網地島、松島湾など

リボンアート・フェスティバル 検索
☎0225(90)4726



復興へ

復興に向けて、県内の各地域で活動されている方々を紹介します

今年で2回目となる石巻地域、松島湾を会場とした「アート」「音楽」「食」の総合芸術祭「Reborn-Art Festival 2019」の開催に向けて活動するReborn-Art Festival実行委員会の松村豪太さんにお話を伺いました。

ーリボンアート・フェスティバルを始めたきっかけは？

東日本大震災後、地元再生の手立てを探していた私は、一時限りの支援では疲弊した東北を立て直すことはできないと考え、持続可能な復興の形を探していたとき、同じ思いを抱いていた音楽プロデューサーの小林武史さんと出会いました。新潟県十日町市の「大地の芸術祭2012」を観察した小林さんは地域の方や若い人がいきいきと活動する様子を見てヒントを感じました。「被災地で芸術祭を」というアイデアが生まれ、これに私も共感しました。2015年に実行委員会を設立し、東北の再生だけでなく、参加する人それぞれの人生の再生を願うリボンアート・フェスティバル2017を開催しました。

ー開催した感触は？

個人的には2017年はなんとかやりきったというのが実感で、うまくいかない部分も多かったです。しかし、地元が気付かなかった自然の美しさ、食の価値などに気付き、「御番所公園にたくさんの方が訪れた」などの声を地元の方から聞くこと

ができました。今年も、商工会議所など石巻市内のさまざまな団体のサポートをもらい、より地元が主体となって準備を進めています。また、有償のボランティアを募集することで地元にも少しでも雇用と経済効果をもたらせればと思っています。

ー今年の見どころは？

今年のテーマは「いのちのてざわり」です。未曾有の災害で被災した石巻地域だからこそ伝えられる「人が生きることの本質」にアートを通じて触れてほしいと思っています。

牡鹿半島の桃浦エリアは実行委員長の小林さんがキュレーション(企画)を手掛けており、宿泊施設「ものうらビレッジ」やアート作品の展示とともに放牧養豚を行う「リボンアート・ファーム」もあります。同エリアでは会期中、夜の時間を使ったアート体験として、旧荻浜小学校の校舎を舞台に「夜側のできごと」を実施します。

ー今後の目標は？

リボンアート・フェスティバルが、たくさんの人にとって「ここ」に来る理由になり続けたいです。遊園地のようなゆるい「観光地」とは違う、新しい切り口で地域に光を当てていきたいです。アートは分かりづらく、非効率なものです。しかし、非効率なものこそ大切にしないと地方はつまらない、乾いたものになっ

知事コラム 村井が走る



忘れられない思い出

1964年、日本で初めて開催された東京オリンピックのことを私は今でも鮮明に覚えています。当時4歳でしたが、買ったばかりの白黒テレビの前で国旗を持って両親と共に一生懸命、日本選手を応援しました。特に、マラソン競技で円谷幸吉選手が陸上で唯一メダルを獲得した時の興奮を忘れることはできません。エチオピアのアベベ選手が独走で金メダル、円谷選手は国立競技場に戻ってきて最後のトラック勝負の中、後続のイギリス選手が近づいてきても振り向かず、ゴール200メートル手前で抜かれ銅メダルを獲得しました。

円谷選手は、私も教育を受けた陸上自衛隊幹部候補生学校の先輩になります(東京オリンピック当時は、自衛隊体育学校に所属)。学校には「高良山登山走」という1955年から行われている伝統行事があります。歴代最高記録は円谷選手が持っており、日本人に誇りを与えた素晴らしい先輩として今でも語り継がれています。それほどオリンピック・パラリンピックというものは人々の心に思い出を刻みこむものなのでしょう。

東京2020オリンピック・パラリンピック競技大会まであと1年となりました。小さな子どもが、大人になっても忘れることのない大会となるよう、しっかりと準備を進めてまいり所存です。県民皆で力を合わせ、復興五輪を成功させましょう!

宮城県知事 村井 嘉浩

東京2020 NIPPONフェスティバル 宮城県で開催決定!

オリンピック・パラリンピックはスポーツの祭典だけでなく、文化の祭典でもあります。

東京2020組織委員会は、国内外へ日本の様々な文化をPRするため「東京2020 NIPPONフェスティバル」を開催し、テーマの一つ「東北復興プログラム」が岩手県、宮城県、福島県の被災3県と東北絆まつりで実施されます。



東京2020 NIPPONフェスティバル 東北復興 「しあわせはこぶ旅 モッコが復興を歩む東北からTOKYOへ」

宮城県開催	
日時	令和2年5月23日(土)
会場	岩沼市千年希望の丘相野釜公園
内容	地元の文化やメッセージを、東北の人々の思いを預かる使者「巨大人形モッコ」に託すために、伝統芸能や音楽、ダンスなどの「東北文化」が披露されます。



プロデュース
クリエイティブディレクション
クリエイティブディレクター
前内 道彦氏



ベースストーリー制作
お笑いタレント・小説家
又吉 直樹氏



「モッコ」の命名
脚本家・みやぎ絆大使
宮藤 官九郎氏

5月29日、仙台市で東北復興プログラムの記者発表が行われ、「モッコ」の1/10模型が披露されました。



詳しくは

東京2020 NIPPONフェスティバル

聖火リレートーチについて



東京2020大会の聖火リレートーチの素材の一部には、仮設住宅のアルミ建材廃材を再利用しています。人々の生活を見守ってきた仮設住宅が、平和のシンボルとして聖火リレートーチに姿を変え、復興に向けて歩みを進める被災地の姿を世界に伝えます。

画像提供:Tokyo2020

📞 オリンピック・パラリンピック大会推進課 ☎022(706)7115



子供たちがサッカーに親しみました。
楽天生命パーク宮城・キッズスポーツフェス
(仙台市)



利府町長と利府町の子供たちがオリンピック
開催PRを行いました。(仙台市)



TOKYO 2020



TOKYO 2020
PARALYMPIC GAMES

開催会場

宮城県は、東京2020オリンピック・パラリンピックを応援しています。

あと1年です! 宮城県開催まで 東京2020オリンピック・ パラリンピック競技大会

東京2020オリンピック・パラリンピック競技大会は、来年(2020年)7月24日に開幕します。開幕までいよいよあと1年と迫ってきました。
利府町の宮城スタジアムではサッカー競技が開催されます。県は、オリンピックやスポーツへの理解を深めていただき、大会をみんなで盛り上げていくため、さまざまな事業を展開します。
7月には大会1年前を記念して、カウントダウンボードをお披露目します。
8月には、オリンピック出場経験のあるアスリート



© Tokyo 2020

をゲストに、出場国との交流を行っているホストタウンを紹介するイベントを開催します。
秋以降も多くの県民の皆さんにご参加いただける、さまざまなイベントを企画していますので、宮城でのオリンピックと一緒に楽しみましょう!

カウントダウンボード除幕式

無料

日時/7月24日(水) 午前11時40分~正午
会場/県庁1階県民ロビー

内容/大会1年前を記念して、開会式までの日数を表示するカウントダウンボードを設置します。
※県民ロビーコンサートの前に行います。

ホストタウンフェスティバル

無料

日時/8月24日(土)、25日(日) 午前10時~午後5時
会場/イオンモール利府(利府町利府字新屋田前22)

内容/東京2020大会まであと1年!アスリートによるトークショーや、オリ・パラスポーツの体験、ホストタウンの取り組み紹介など盛りだくさんの内容です。

東京2020大会 開催日程

オリンピック競技大会 令和2年7月24日~8月9日
パラリンピック競技大会 令和2年8月25日~9月6日

県内で開催されるサッカー競技日程(宮城スタジアム)

予選 (女子) 令和2年7月22日、25日、28日
(男子) 令和2年7月29日
準々決勝 (女子) 令和2年7月31日
(男子) 令和2年8月1日



みちのく潮風トレイル

6月9日に全線開通しました



石巻市牡鹿・御番所公園(右奥は金華山)

みちのく潮風トレイルとは？

青森県八戸市無島から福島県相馬市松川浦までの、4県28市町村にまたがる太平洋沿岸の千キロ以上に及び国内最長のロングトレイル(長く歩く道)です。体力に応じて誰でも歩くことができます。環境省の東日本大震災の復興プロジェクトの一環として、東北の太平洋沿岸を1本の道でつなぎ、自然や景観を大切にすることが震災の記憶の伝承を目的としてつくられました。

県内のルートの特徴は？

大きく三つの特徴があります。①気仙沼市唐桑半島から石巻市牡鹿半島金華山までの豪快なリアス海岸、②石巻市市街地から岩沼市南部までの広大な砂浜海岸と貞山運河、風光明媚な奥松島、③巨理町・山元町のなだらかで歩きやすい阿武隈山地です。

いずれも変化に富んだルートとなっていますので、交通事故や熱中症、道迷いに注意しながら、県内の潮風トレイルを満喫してみてください。

トイレや食事はどうするの？

マップには、主な展望地のほか、水飲み場、トイレ、食堂、入浴施設、ホテル・旅館などが記載されているほか、名取トレイルセンターでも情報発信をしています。自身の体力や歩くペースに合わせて、休憩を取りながら歩きましょう。

マップ(地図)はどこでもらえますか？

次のページの名取トレイルセンターや各ビジターセンターでは、各ルートのマップを用意しています。特に名取トレイルセンターでは、青森県から福島県までの全線のマップを取り揃えています。(念のため事前に電話で連絡してください)

みちのく潮風トレイル

Michinoku Coastal Trail



この地図の作成に当たっては、国土地理院長の承認を得て、同院発行の2万5千分の1地形図を使用した。(承認番号 平29情使、第419-GISMAP40537号)

県内のトレイル関連イベント情報

7月14日(日)

気仙沼唐桑半島トレイルウォーク

巨釜・半造から御崎までの自然歩道約7キロを地元ガイドと歩きます。

唐桑町観光協会
☎0226(32)3029

9月中旬

Autumn Trekking & Tour in English

南三陸町入谷地区の豊かな里山を、アメリカ人ガイドとトレッキングとサイクリングで回ります。

南三陸町観光協会
☎0226(47)2550

他にもたくさんのイベントを開催しています。



運営に関わるNPO法人みちのくトレイルクラブの方にお話を伺いました

今「歩く旅」が人気？

外国では元々ロングトレイルは人気ですが、日本でも若者や中高年と幅広い世代にハイカーが増えています。旅行会社が企画して観光地を巡る募集型ツアーから、自分で計画し、体験志向型に旅の形が変わってきたと思います。ルートが一部重なる宮城オルレ(韓国発祥のトレッキング)も同じ歩く道です。

みちのく潮風トレイルは、特定の箇所を歩く日帰りや、地形の違いを見ながら泊まりがけで歩くなど、いろいろなスタイルで楽しめます。

みちのく潮風トレイルと復興のつながり

震災前、バックパッカーで作家の加藤則芳さんが、東北の道の魅力に着目し、環境省にロングトレイルを提案していたことがこのトレイル誕生のきっかけです。美しい自然や景観を楽しむのはもちろんのこと、第一次産業を生業とする暮らしや、震災の記憶や防災文化に触れることで、自然の恵みと厳しさを知ることができ、また、地域の方と交流して震災の遺構やお話を聞き出すことは、復興の伝承につながります。実際に、復興の様子を知りたくて国内外から訪れる人が多く、私たちも力を入れていきたいです。

期待していることは

ハイカーは地域の方との交流を楽しみに来ています。「東北の人はシャイだが、とても温かい」という声をたくさん聞きます。この出会いに感動して、東北のファンになり、リピーターになってくれます。大きいリュックで歩いている人がいたら、ぜひ気軽に声を掛けて、迎え入れてあげてほしいです。

地域の方にトレイルを知ってもらうために、イベントを積極的に開催していきます。コッソリと続けていき、地域の方が来てくれてよかった、ハイカーは来てよかった、と思える仕組みを作っていきたいです。



NPO法人みちのくトレイルクラブ
代表理事 佐々木 豊志さん(右)
事務局長 関 博充さん(左)



4月19日名取トレイルセンター
オープンイベント(名取市関上)

A 名取トレイルセンター

名取市関上5丁目300番地31街区
1画地(「ゆりあげ港朝市」の近く)
☎022(398)6181
HP

4月~11月 午前9時~午後5時
12月~3月 午前9時~午後4時
利用料金/無料
休館日/火曜、1月1日



B 南三陸・海のビジターセンター

南三陸町戸倉字坂本21-1

☎0226(25)7622
午前9時30分~午後4時30分
利用料金/無料
休館日/火曜(春休みと夏休みは営業)、12月29日~1月3日



C 石巻・川のビジターセンター

石巻市北上町十三浜字東田1

☎0225(24)6506
午前9時30分~午後4時30分
利用料金/無料
休館日/火曜(春休みと夏休みは営業)、12月29日~1月3日



環境省東北地方環境事務所 ☎022(722)2874

自然保護課 ☎022(211)2672

みちのく潮風トレイル公式ホームページ

みちのく潮風トレイル 検索

サザエさんの
愉快なタビin宮城

特別企画 **サザエさんスタンプラリー** スマートフォンで無料参加

スタンプの獲得個数に応じてサザエさんグッズや宮城県産品などをプレゼント。
スタンプラリースポットは全25カ所に設置します。詳しくはサイトをチェック!

スタンプラリースポット

- 道の駅かくだ(角田市)
- 女川町たびの情報館ぶらっと(女川町)
- みなとオアシス・マリゲート塩釜(塩竈市)
- 栗駒山麓ジオパークビジターセンター(栗原市) など全25カ所



スタンプラリー期間
6月29日(土)から9月30日(月)まで

サザエさんの愉快なタビin宮城PR動画

現在、宮城の魅力ある観光スポットを紹介する動画をエリア毎(県南編、三陸編、仙台・松島編、県北編)に公開しています。
県内各地をサザエさんの世界観で表現しており、ご覧になった皆さんが笑顔になって足を運んでみたくなること間違いなしです。
PR動画は特設サイトからご覧いただけます。スタンプラリーの情報と併せてご覧ください。



©長谷川町子美術館

宮城県内各地のイベントに
サザエさんファミリー登場!

宮城県内のお祭りなどにサザエさんファミリーが登場します。サザエさん一家と触れ合えるまたとない機会ですので、ぜひ足を運んでみてはいかがでしょうか。

登場する場所や時間など、詳しくはサイトをチェック!
特設サイト <https://sazaesan-miyagi.jp>



登場予定イベント

- 8月 3日(土) おおさと夏まつり <大郷町>
- 8月 4日(日) まほろば夏まつり <大和町>
- 8月24日(土) おおひら万葉まつり <大衡村>
- 8月25日(日) 松島基地航空祭 <東松島市>

このほかのイベントでも登場予定です。

☎ 仙台・宮城観光キャンペーン推進協議会事務局(県観光課内) ☎022(211)2895

通年観光キャンペーン

「サザエさん」一家と「ラプラス」と隔々まで宮城を歩こう

今年度、県は、国民的人気アニメ「サザエさん」とゲーム「ポケットモンスター」の「ラプラス」をキャラクターに起用し、通年で観光キャンペーンを行います。

キャラクターを起用した県の観光キャンペーンは平成29年度から行っており、ターゲットを絞って効果的に展開しています。今年度は、親子三世代・ファミリー層をターゲットとし、各世代に人気の高いサザエさんとラプラスを起用しました。どちらも、自治体の観光キャラクターとなるのは初めてです。

サザエさんの愉快なタビ in 宮城

5月15日からスタートしたサザエさんとの共同観光キャンペーンでは、ポスターやガイドブック、PR動画にサザエさん一家が登場し、宮城の魅力ある観光スポットをたくさん紹介します。PR動画はエリアごと4バージョンあります(県南編、三陸編、仙台・松島編、県北編)。動画投稿サイト「YouTube」やキャンペーン特



10月からはラプラスと旅しよう

秋冬の宮城の旅は、ラプラスがご案内します。スマートフォン向けゲーム「ポケモンGO」との連携企画などで、

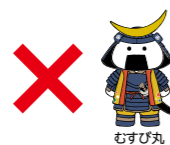
設サイトでご覧ください。スマートフォンを使ったスタンプラリーや県内各地での巨大タマ(一家の飼い猫)の出現など、お楽しみ企画が盛りだくさんです。
ユーモアあふれるサザエさん一家と一緒に、家族全員が笑顔になり、心に残る宮城の旅をお楽しみください。



こちらも皆さんに楽しんでいただけるような企画をたくさん準備しています。どうぞご期待ください。

© 2019 Pokémon. © 1995-2019 Nintendo/Creatures Inc./GAME FREAK Inc. ポケットモンスター・ポケモン・Pokémonは任天堂・クリーチャー・ゲームフリークの登録商標です。

SUSTAINABLE DEVELOPMENT GOALS
世界を変えるための17の目標



4月に「宮城県SDGs推進本部」を設置し、全庁一丸となって県が抱える諸課題の解決を通じて、SDGsの達成を目指します。県内の取り組みがSDGsとどのように関係するか紹介します。

次世代放射光施設の設置・利活用



(一財)光科学イノベーションセンター提供

2023年度運用開始予定の次世代放射光施設の設置により、新たな産業の集積や、県内企業が施設を利用して研究開発に取り組みることによる技術革新が促進されることが考えられます。例えば、新たな薬の開発や環境負荷の少ない製品の開発が進み、私たちの暮らしや自然環境にも良い影響をもたらします。



子ども食堂支援の取り組み



子どもたちの健全な育成や地域のにぎわいづくりにつながる「子ども食堂」は、企業や食材の生産者、県・市町村などさまざまな支援をもとに活動が展開されています。

県は、「子ども食堂」の開設や運営についてのノウハウを提供し、県内各地に「子ども食堂」の取り組みが広がるように支援しています。



SDGs未来都市 東松島市



東松島市提供

自治体のSDGs達成に向けた取り組みを推進するため、2018年に内閣府がSDGs未来都市として全国29都市を選定し、県内では唯一、東松島市が選定されました。東松島市では、地域と連携した学校教育や、高齢者の就労、防災に強いまちづくりなどを推進し、「子ども・若者・高齢者の全世代にわたって住みよいまち」を目指した取り組みを展開しています。

2019年1月には、東北地方でSDGs未来都市に選定された秋田県仙北町、山形県飯豊町とともに「第1回東北SDGs未来都市サミット」を開催しました。



持続可能な森林管理・利用



県内では、登米市、南三陸町で、持続可能な林業を目指し、FSC®認証森林®が広がっています。

“木を使い、植えて、育てる”循環型の林業・木材産業が成長することで、自然災害の予防・軽減や地域の活性化、地球温暖化の防止にもつながります。

※FSC®認証森林とは、国際的な非営利団体であるFSC(森林管理協議会)が作成した世界共通の基準に照らし「審査」を受け、生物多様性・水資源・土壌などの保全が行われ、適正に管理されていると認められた「森林」のことです。FSC®認証は、SDGsの達成度を測る指標の一つになっています。



エス ディー ジーズ
SDGs (持続可能な開発目標) って何だろう?



県は、県の政策の指針となる次期総合計画(2021~2030年度)にSDGs(エス・ディー・ジーズ)の考え方を取り入れて、策定を進めています。SDGsは、2015年9月に国連で採択され、世界が合意した持続可能な開発目標(Sustainable Development Goals)の略称です。全世界の共通課題である貧困や不平等・格差、テロや紛争、気候変動などさまざまな課題を2030年までに解決し、「誰一人として取り残さない」世界の実現を目指すために、17の目標を設定しています。(下図)

SDGsの特徴として、次の3点が挙げられます。

- ①先進国、発展途上国を問わず、世界の全ての国が目指すべき目標であること
- ②住民、企業、県・市町村などさまざまな主体が役割を果たすよう求められていること
- ③経済・社会・環境の側面を一体的に発展させ社会課題の解決を目指すこと

この世界の大きな目標であるSDGsの考え方が、実は皆さんの身の回りにもつながっています。

例えば、地球温暖化の問題は、気象、農林水産物、生態系、自然災害、健康

SUSTAINABLE DEVELOPMENT GOALS
世界を変えるための17の目標



などに深刻な影響を及ぼすといわれている大きな問題ですが、どうやって対策をすれば良いでしょうか。

電気やガスの使い方の見直しや省エネ家電への買い換え、電車などの公共交通機関や自転車の利用など自分の生活を再確認する行動が重要です。

SDGsの達成のためには、私たち一人一人が行動を起こすことが大切です。2030年の自分や社会、そして宮城県がどうなっているか。皆さんも身近なところからSDGsを考え、行動してみませんか。

身近ではじめる SDGsの達成

SDGsは、日常生活から遠い話だと感じていませんか? SDGsを達成するために今すぐ始められる身近な取り組みを紹介します。

ごみを減らそう、分別しよう

●エコバッグを使おう

県内では1人当たり1日約1kgのごみが捨てられています。エコバッグを使い、レジ袋は断りましょう。



●ごみは分別してリサイクルしよう

プラスチックごみは自然環境で分解されにくく、海や川に捨てられて小さくなったプラスチックごみ(マイクロプラスチック)は既に魚や鳥の体内で見られています。



健康的な生活習慣を目指そう

●バランスの良い食事を取ろう

●歩く習慣を身に付けよう

何歳になっても社会で活躍し、人生を楽しむためには心身の健康が大切です。



防災まちづくりへ参加しよう

●災害が起きた時の行動を確認しよう

●防災訓練に参加しよう



逃げ遅れゼロへ!

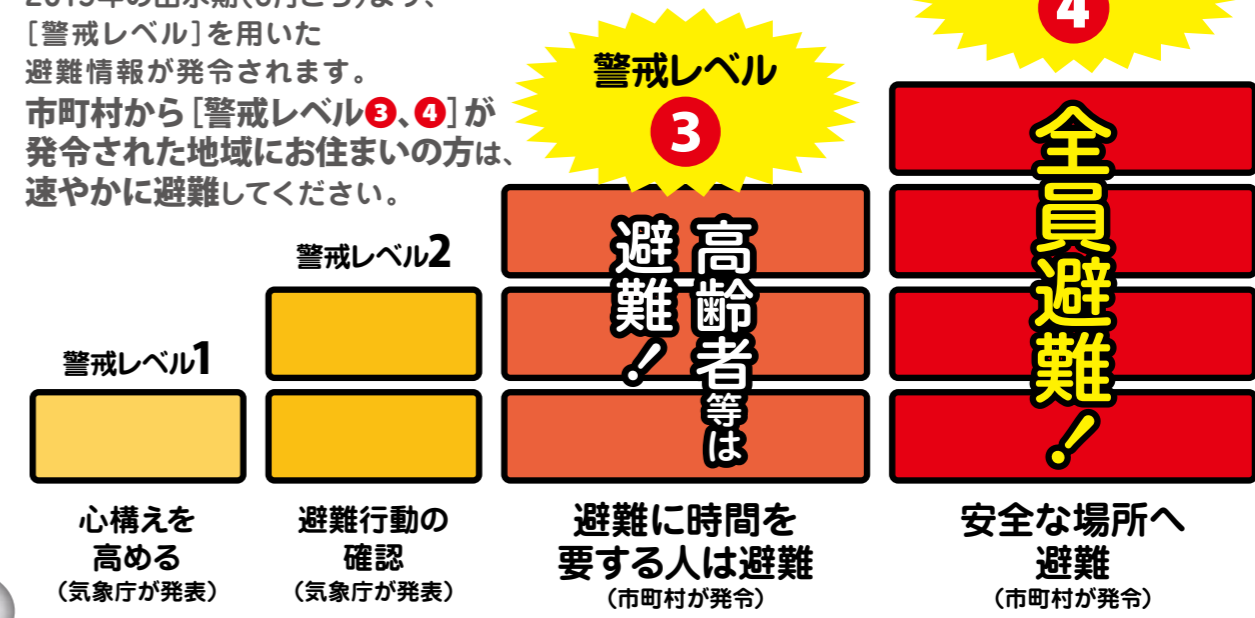
水害・土砂災害の防災情報の伝え方が変わります

防災情報はいろいろあるけどいつ避難すればいいの?

警戒レベル4で全員避難!!

【警戒レベル】で避難のタイミングをお伝えします。

2019年の出水期(6月ごろ)より、
【警戒レベル】を用いた
避難情報が発令されます。
市町村から【警戒レベル3、4】が
発令された地域にお住まいの方は、
速やかに避難してください。



【警戒レベル5】(市町村が発令)は既に災害が発生している状況です。

次のような内容で自治体から避難行動を呼びかけます!

呼びかけの一例

警戒レベル4

避難勧告の伝達文例

- 緊急放送、緊急放送、警戒レベル4、避難開始。緊急放送、緊急放送、警戒レベル4、避難開始。
- こちらは、〇〇市です。
- 〇〇地区に洪水に関する警戒レベル4、避難勧告を発令しました。
- 〇〇川が氾濫するおそれのある水位に到達しました。
- 〇〇地区の方は、速やかに全員避難を開始してください。
- 避難場所への避難が危険な場合は、近くの安全な場所に避難するか、屋内の高いところに避難してください。

警戒レベルとすべき行動を端的に伝えます

避難勧告の発令を伝えます

災害が切迫していることを伝えます

とるべき行動を伝えます

【警戒レベル5】では既に災害が発生しています。また、必ず発令されるものではありません。

【警戒レベル3】や【警戒レベル4】で、地域の皆さんで声をかけあって、安全・確実に避難しましょう。

詳しく知りたい方は
内閣府 防災情報のページ

内閣府 避難勧告
http://www.bousai.go.jp/oukyu/hinankankoku/h30_hinankankoku_guideline/index.html



なくそう いじめと不登校 対策と取り組み

昨年12月1日から議員提案による「宮城県いじめ防止対策推進条例」が施行されました。

いじめは、いつでもどこでも起こり得るもので、誰もが被害者にも加害者にもなる可能性があり、いじめを受けた児童や生徒が不登校となるなど全国的に深刻かつ重大な社会問題となっています。

いじめはいかなる理由があっても許されるものではありません。いじめを生まない環境づくりのために、地域社会が丸となった連携の強化、いじめを受けた児童生徒、不登校の児童生徒へのフォローアップなど、県が行っている主な取り組みをご紹介します。

みやぎ小・中学生 いじめ問題を考えるフォーラム

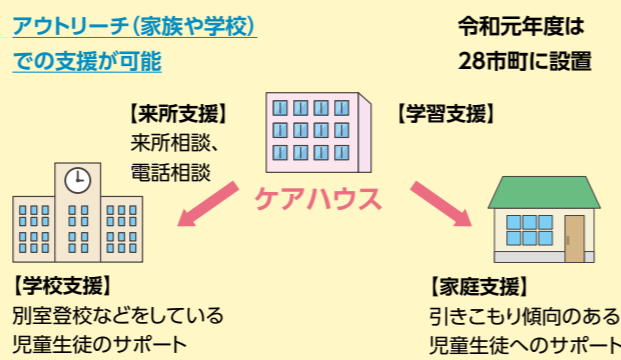
中学生が、各中学校の特色ある取り組みを紹介し、行きたくなる学校づくりについで議論します。

一般参加者は前日まで申し込み。
8月8日(木)午前9時45分～

新県庁2階講堂
☎022(211)3646

みやぎ子どもの心のケアハウスの拡充

【ケアハウスの役割】不登校の児童生徒・保護者を、教育経験者などが教育相談・学校復帰支援・学習支援でサポート



市町村が設置するケアハウスの運営費を補助
昨年度は支援を行った児童生徒のうち、1割程度が学校に復帰

みやぎ「行きたくなる学校づくり」推進事業

- 「行きたくなる学校づくり」=不登校を防ぎ、いじめを生まない学校づくり
- 年3回行う児童生徒の意識調査の結果を基に、次の取り組みを推進
 - 「居場所づくり」～学校をどの子どもにとっても落ち着ける場所にしていく
 - 「絆づくり」～全ての子どもが活躍し、互いに認め合える環境を整える
- 小・中学校の連携のため、教員を配置

児童生徒の声を反映させながら、いじめが起きにくく児童生徒が行きたくなる学校づくり
今年度県内4町で実施/柴田町、亘理町、加美町、南三陸町

スクールカウンセラー、スクールソーシャルワーカー等の配置

県内すべての小・中・高等学校、特別支援学校にスクールカウンセラーを配置・派遣
小・中学校:177人 県立学校:79人

【スクールカウンセラーとは】カウンセリングなどを通じて児童生徒とその関係者を支援する「心理の専門家」

県内すべての市町村教育委員会、県立高等学校にスクールソーシャルワーカーを配置
●小・中学校……34市町村(延べ66人)
●県立高校……36校(18人)

【スクールソーシャルワーカーとは】児童生徒と取り巻く環境に働き掛けて課題の解決に向けて支援する「福祉の専門家」

専門的な知識を有した人材を配置・派遣することで学校を外から支える体制を充実

いじめ・不登校相談ダイヤルの御案内

24時間子供SOSダイヤル
☎0120(0)78310 24時間いつでもつながります。

不登校相談ダイヤル
☎022(784)3567 月～金/午前9時～午後4時
予約して面談することもできます。

子供の相談ダイヤル
☎022(784)3568 月～金/午前9時～午後4時

児童生徒だけでなく、ご家族も相談できます
宮城県総合教育センター

みやぎ ニュース クリップ

写真で振り返る宮城のできごと



【5月23日】東日本大震災からの復興に前向きに取り組んでいる企業や団体等を訪問する「みやぎの復興現場」訪問事業が実施され、村井知事が仙南地域を視察しました。(蔵王町・七ヶ宿町)



【5月18日】昨年10月にデビューした、みやぎ米新品種「だて正夢」の田植えイベントを六本木ヒルズ屋上庭園で開催しました。(東京都)



【5月15日】親子3世代・ファミリー層をターゲットに、「サザエさん」を起用した観光キャンペーンを開始するに当たり、PRイベントを開催しました。(東京都)



【4月7日】東日本大震災からの「復興のシンボル」として整備を進めてきた「気仙沼大島大橋」の開通式を行いました。(気仙沼市)

県ホームページの「みやぎニュースクリップ」では、今回ご紹介したニュースのほか、さまざまなニュースをご覧ください。

みやぎニュースクリップ 検索



毎月第3水曜日は
みやぎ
水産の日

気仙沼漁港の生鮮カツオは水揚げ22年連続日本一!

カツオを食べよう!

毎月第3水曜日は「みやぎ水産の日」。旬の美味しい水産物を味わおう。



「みやぎのさかな10選」に選ばれた

金華山・三陸沖漁場を 代表するカツオ

金華山・三陸沖漁場は親潮と黒潮がぶつかりあう世界三大漁場の一つであり、カツオの漁場としても有名です。特に、気仙沼漁港では生鮮カツオの水揚げ量が22年連続日本一です。近年では、低温管理などの設備が整えられ、より品質と鮮度の良いカツオを味わうことができ、季節感のある食材として重宝されています。

刺身やたたきで食べたい

2つの旬!「初ガツオ」と 「戻りガツオ」

初夏に漁獲されるカツオは「初ガツオ」や「上りガツオ」と呼ばれ、身が引き締まりさっぱりとした味わいが特徴です。秋には丸々と太った「戻りガツオ」が漁獲され、脂の乗った濃厚な味わいを楽しめます。季節で違った味わいを楽しむこともカツオの魅力と言えるでしょう。

鮮度を見分けるポイント

おいしいカツオの 選び方

- 身が鮮やかな赤色 (マグロの赤身のような)
- 血合が黒ずんでいない
- 切り口が虹色に輝いていない
- 容器に汁が出ていない



魚の宝石「耳石」コレクションを通じた魚食普及活動 『耳石ハンター養成講座』

⑧8/9(金)、10(土) ⑨夢メッセみやぎ

魚の耳石の収集を通じて、水産物を身近に感じ、尾頭付きの魚を探して食べるきっかけづくりや、水産物への興味をもつ「魚ファン」の育成を目的とした取り組みです。イベントの詳細は、「夏休み2019 宿題・自由研究大作戦」のホームページをご確認ください。[HP]

※写真はマコガレイの耳石です。

「耳石」とは



魚の頭蓋骨内(人間の内耳に当たる部分)にある炭酸カルシウムでできた石状の組織。魚の種類によって大きさや形が異なり「魚の宝石」とも呼ばれ、年齢査定などの魚類研究にも活用されています。

「耳石ハンター」になろう!

たくさんの種類の耳石を集めた子どもには、その種類数に応じ一つ星から三つ星の「耳石ハンター認定証」が交付されます。耳石ハンターを目指して、たくさん魚を食べましょう!



旬レシビ 旬を味わう!

カツオのゴマたたき



- 材料(4名分)
- カツオ刺身 1節
 - しょうゆ 大さじ1
 - 生姜汁 小さじ1
 - 黒炒めゴマ 大さじ4
 - 白炒めゴマ 大さじ4
 - オリーブ油 大さじ2
 - マヨネーズ 適宜
 - からし 適宜
 - しょうゆ 適宜

作り方

- 1カツオを半分に切り、しょうゆと生姜汁をからめる。
- 2黒ゴマと白ゴマを合わせてカツオの表面にまぶしつける。
- 3フライパンを温めてオリーブ油をひき、カツオの表面を焼いて取り出す。
- 4冷蔵庫で10分ほど冷やして食べやすい厚さに切り分け、付け合わせの野菜を添えて盛り付ける。

Point

フライ返しで素早く返すとゴマがはがれずきれいに焼けてGood!

お薦め水産グルメを
抽選で10名様に
プレゼント!!

応募期間 7/1(月)から8/31(土)まで

応募方法 右記QRコードから簡単にご応募できます。お申し込みフォームより必要項目を記入の上、ご応募ください。はがきでご応募の方は、氏名、住所、性別、電話番号を明記の上、下記宛先までご応募ください。



お問合せ 応募先 みやぎ水産の日プレゼントキャンペーン事務局 ☎022(792)8101 〒984-0051 仙台市若林区新寺1-2-26 小田急仙台東口ビル5F 仙台ばと内

「みやぎ水産の日」の
情報はこちら

みやぎ水産の日 検索

水産産業振興課 ☎022(211)2954



登米地域 [登米市迫町]

ふるさと花火in長沼



約3000発の花火が長沼の夜空と水面を色鮮やかに染める「ふるさと花火in長沼」を開催します。内陸では珍しい水中・水上花火や200mを超える壮大なナイアガラと水面が映し出す光景は必見です。日中は「長沼はすまつり」も開催しています。長沼の魅力を満喫しにぜひお越しください。

- 日 8月13日(火)
- 所 長沼フットピア公園
- 問 登米市商業観光課 ☎0220(34)2734

大崎地域 [大崎市]

「道の駅おおさき」オープン!

7月5日(金)、大崎市中心部の国道108号沿いに県内15カ所目となる道の駅がオープンします。コンセプトは「ヒト・モノ・コトを紡ぎ、私たちの安全安心、まちの元気を創出する道の駅」。大崎地域の新鮮な農産物、加工品の販売や飲食提供などのほか、世界農業遺産「大崎耕土フィールドミュージアム」の地域拠点として、大崎地域の魅力を発信する施設になっています。この夏休み、新たな観光スポットとして、ぜひお越しください。



- 日 7月5日(金)午前11時オープン
- 所 大崎市千手寺町2丁目
- 問 大崎市世界農業遺産推進課 ☎0229(23)2281

気仙沼・本吉地域 [気仙沼市]

9年ぶりに復活! 小泉海水浴場

気仙沼市本吉町の小泉海水浴場が9年ぶりにオープン。仙台方面からは三陸沿岸道路で小泉海岸ICから約1kmとアクセス良好。周辺はサーフスポットもあります。海辺で思い切り楽しんだ後は、道の駅「大谷海岸」や南三陸町「ハマレ歌津」で地元の新鮮な魚介類などのお買い物も薦め。美しい海と三陸の風を感じに、訪れてみませんか。



- 日 7月20日(土)~8月18日(日)
- 問 本吉町観光協会 ☎0226(44)3180

栗原地域 [栗原市]

一面のユリの花が見頃です



今年も「南くりこま高原 一迫ゆり園」が6月21日に開園しました。広さ3万平方mの園内には約200品種15万球のユリが咲き誇ります。計画的に作り込まれた園地のデザインは色鮮やかです。美しさとお和む香りを堪能してください。

- 日 7月25日(木)まで
- 所 栗原市一迫真坂清水堰田
- 費 大人670円 小~高校生310円
- 問 南くりこま高原一迫ゆり園 HP ☎0228(52)4551

仙南地域 [全域]

ナゾ解き発見ゲーム「県南ご当地キャラクターを探せ!」



ナゾを解いてキャラクターが隠れている場所を巡るナゾ解きスタンプラリーを開催します。キーワードとスタンプを集めて応募すると、抽選で35人に温泉宿泊券やキャラクターグッズなどの豪華賞品が当たります。ぜひご参加ください。

- 日 7月1日(月)~9月30日(月)
- 問 仙台・宮城観光キャンペーン推進協議会 仙南地域部 ☎0224(53)3182

仙台地域 [全域]

街・海・山まるごと満喫! スタンプラリー2019



スポットの1つ 仙台南の杜水族館 仙台・松島エリア14市町村を周遊するドライブスタンプラリーを開催中です。14カ所の対象スポットを巡り、スタンプを3個獲得するごとにプレゼント抽選に応募できます。車で仙台・松島の夏を感じてはいかがでしょうか。

- 日 8月29日(木)まで
- 所 仙台・松島エリア
- 問 仙台地方振興事務所 地方振興部 ☎022(275)9140

石巻地域 [石巻市]

石巻海水浴と夏のイベント

石巻市内の各地では7月中旬から8月下旬にかけて海水浴場を開設します。遠浅でエメラルドグリーンに輝く網地白浜海水浴場は、毎年多くの方が訪れています。昨年は渡波海水浴場が再開し、今年4月には北上海水浴場隣にデイキャンプ場やバーベキューが楽しめる



網地白浜海水浴場

白浜ビーチパークがオープンしました。7月31日(水)、8月1日(木)には石巻市最大のお祭り「石巻川開き祭り」を開催し、孫兵衛船競漕や流灯、花火大会など多くのイベントで石巻の夏を盛り上げます。今年の夏はぜひ石巻へお越しください。



石巻川開き祭り

- 所 石巻市内各所
- 問 石巻市産業部観光課 ☎0225(95)1111 石巻川開き実行委員会(石巻商工会議所内) ☎0225(22)0145



凡例

- 日 日時、期間
- 人 定員、募集人数
- 所 場所、会場
- 費 費用、料金
- 問 問い合わせ

日程・内容などは変更される場合がありますので、お出かけ前にそれぞれの問い合わせ先にご確認ください。

HP みやぎ県政だよりWEB版の「虹メール」ページにさらに詳しいページへのリンクがあります。
<http://www.pref.miyagi.jp/site/kenseidayori/>

みやぎ県政だより 検索

鳴瀬川KAMI CUP鮎釣り大会

目 6日(土) 予備日14日(日) 所 加美町鳴瀬川
 関 加美町商工観光課 ☎0229(63)6000

とみやブルーベリースイーツフェア2019

目 6日(土)～21日(日) 所 市内スイーツ店
 関 富谷市産業観光課 ☎022(358)0524

多賀城ピアサミット

目 12日(金)～14日(日)
 所 JR仙石線多賀城駅前公園
 関 T.A.P多賀城(加藤) ☎090(2368)4318

麓岳山探燈大護摩供

目 13日(土) 所 涌谷町/麓岳山石仏広場
 関 同奉賛会事務局(麓岳山麓奉寺)
 ☎0229(45)2251

気仙沼かつお祭り

目 13日(土)～15日(月・祝)
 所 海の市、お魚いちば、さかなの駅
 関 気仙沼観光コンベンション協会
 ☎0226(22)4560

菖蒲田海水浴場オープン

目 13日(土)～8月18日(日) 所 菖蒲田海水浴場
 関 七ヶ浜町観光協会 ☎022(766)8205

第72回塩竈みなと祭

目 15日(月・祝)(前夜祭花火大会:14日(日))
 所 塩竈市内各所(前夜祭花火大会:塩釜港周辺)
 関 同協賛会事務局 ☎022(366)2055

岩沼駅前マルシェ

目 27日(土) 所 岩沼駅前広場
 関 岩沼市商工観光課 ☎0223(22)1111

みちのく川崎花火フェスタ2019

目 27日(土) 所 ポートピア川崎駐車場特設会場
 関 同実行委員会事務局(川崎町観光協会内)
 ☎0224(84)6681

くりこま山車まつり

目 27日(土)、28日(日)
 所 栗原市/栗駒岩ヶ崎馬場通り他
 関 同実行委員会 ☎0228(45)2114

石巻川開き祭り

目 31日(水)、8月1日(木)
 所 石巻市内中心部、旧北上川下流
 関 同実行委員会 ☎0225(22)0145

とうもろこし「味来」販売推奨月間

目 1日(木)～31日(土)
 所 道の駅村田(村田町物産交流センター)
 関 村田町ふるさとリフレッシュセンター
 ☎0224(83)5505

第8回おおさと夏まつり

目 3日(土) 所 フラップ大郷21 駐車場
 関 同実行委員会(大郷町まちづくり政策課内)
 ☎022(359)5537

お出かけガイド

湖面いっぱいにハスの花が咲き、その光景はまさに極楽浄土。
 湖上遊覧船が花の間を縫うようにゆったりと運航します。



松島流灯会 海の盆



目 8月15日(木)、16日(金)
 午後6時～9時(予定)
 所 松島海岸中央広場周辺
 関 同実行委員会事務局
 ☎022(354)2618

松島流灯会海の盆は松島町の夏祭り。霊場としての供養を大事にし
 ながら祭りの賑やかさを楽しむ、昔懐かしいお祭りです。

志津川湾夏まつり福興市



目 7月27日(土)
 正午～午後9時
 所 南三陸町/志津川仮設
 魚市場特設会場
 関 福興市実行委員会事務局
 ☎090(7077)2550

屋台や特産品販売ブースが立ち並び、音楽や郷土芸能のステージ、
 トコヤッサイ(創作ダンス)コンテストの実施も予定されています。
 夜には打ち上げ花火が夜空を鮮やかに彩ります。

凡例 目 日時、期間 所 場所、会場 関 問い合わせ 関 Eメールアドレス

日程・内容などについては変更される場合がありますので、
 お出かけ前にご確認ください。
 関 県観光情報発信センター(観光インフォメーションセンター)
 ☎022(211)2822

長沼はすまつり

目 8月1日(木)～31日(土)
 午前9時～午後4時
 所 兵糧山公園
 関 登米市観光物産協会
 ☎0220(52)4648

三本木ひまわりまつり



目 7月27日(土)～8月15日(木)
 午前9時～午後5時
 所 ひまわりの丘
 大崎市三本木齊田字真岸
 37-27
 関 大崎市三本木振興公社
 ☎0229(52)6232

6ヘクタールの広大な敷地に約42万本のひまわりが咲き誇ります。
 見頃の時期には「三本木ひまわりまつり」が開催され、特産品の
 販売も行います。

ザ・フェスティバルinしばた2019



目 8月3日(土) 午後3時～9時
 所 陸上自衛隊船岡駐屯地
 関 同実行委員会事務局
 (柴田町商工会内)
 ☎0224(54)2207

みこしやよさこいの饗宴。まつりのク
 ライマックスには約3000発の花火が、
 しばたの夏を賑やかに彩ります。普段
 は入れない駐屯地の開放的な空間で
 間近に見上げる花火は圧巻!

笑顔咲くたび 伊達な旅
 仙台 Sendai & Miyagi, where smiles blossom 宮城

伊達な旅 検索

第68回気仙沼みなとまつり

目 3日(土)、4日(日) 所 市内(田中前、内湾)
 関 気仙沼観光コンベンション協会
 ☎0226(22)4560

REBORN ART FESTIVAL 2019

目 3日(土)～9月29日(日)
 所 牡鹿半島、網地島、石巻市街地、松島湾
 関 同実行委員会 関 info@reborn-art-fes.jp

まほろば夏まつり

目 4日(日) 所 まほろばホール
 関 同実行委員会(大和町商工観光課内)
 ☎022(345)1184

夏の検断屋敷まつり

目 4日(日) 所 白石市/材木岩公園
 関 小原公民館 ☎0224(29)2031

えきフェスMISATO2019

目 4日(日) 所 JR小牛田駅東口特設会場
 関 美里町物産観光協会 ☎0229(33)3789

第33回色麻町かつばのふるさとまつり

目 4日(日) 所 色麻町役場前広場(予定)
 関 色麻町企画情報課 ☎0229(65)2127

仙台七夕まつり/仙台七夕花火祭

【仙台七夕花火祭】
 目 5日(月) 所 仙台市青葉区
 関 仙台青年会議所 ☎022(222)9788
 【仙台七夕まつり】
 目 6日(火)～8日(木)
 所 仙台市中心部および周辺商店街
 関 同協賛会 ☎022(265)8185

第31回齋理幻夜

目 10日(土) 所 丸森町/齋理屋敷とその周辺
 関 丸森町商工観光課 ☎0224(72)3017

かくだふるさと夏まつり

目 14日(水)
 所 角田市中心商店街(角田市角田地内)
 関 同実行委員会(角田市商工会内)
 ☎0224(62)1242

第107回遠刈田温泉仮装盆踊り大会

目 14日(水)、15日(木) 所 遠刈田温泉「蔵王通り」
 関 蔵王町観光案内所 ☎0224(34)2725

2019年わたりふるさと夏まつり

目 15日(木) 所 鳥の海公園
 関 巨理町観光協会 ☎0223(34)0513

利府東部の史跡散策と宮城県警察機動センター見学

目 16日(金) 所 利府町内
 関 利府町観光協会 ☎022(356)3678

おおひら万葉まつり

目 24日(土) 所 万葉クリエートパーク
 関 大衡村産業振興課 ☎022(341)8514

松島基地航空祭

目 25日(日) 所 東松島市/松島基地
 ☎0225(82)2111

第33回わらじで歩こう七ヶ宿

目 25日(日) 所 七ヶ宿街道
 関 七ヶ宿町観光協会 ☎0224(37)2177

宮城県図書館

夏休み図書館お仕事体験ツアーに参加しませんか？

普段見ることができない図書館の裏側探検や、カウンターで本の貸出などのお仕事が体験できます。

- ① 8月2日(金) ② 8月3日(土) 午前10時～正午
- ③ 小学1～3年生までのお子さんと保護者 各10組(抽選)
- ④ 無料
- ⑤ 6月30日(日)から7月15日(月・祝)までにホームページまたは当施設の各カウンターで申込手続きを行ってください



普段入れない場所に入ってみよう！

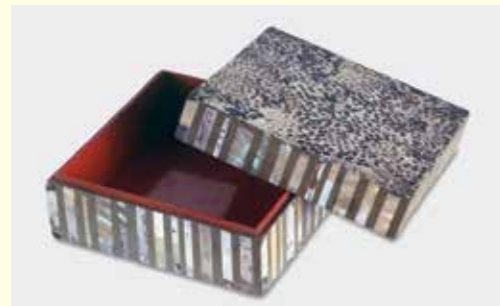
〒981-3205 仙台市泉区紫山1-1-1
☎022(377)8444 FAX 022(377)8484 HP
平日:午前9時～午後7時/日曜祝日:午前9時～午後5時
休館日/月曜(月曜が祝日の場合は翌日)

東北歴史博物館

特別展「モダンデザインが結ぶ暮らしの夢」

ブルーノ・タウトをはじめとした5人のデザイナーは、20世紀に日本と関わりながら日常の暮らしをより豊かにするものを生み出してきました。本展では、タウトらデザイナーが日本各地で行った活動と、生み出したものを通して夢を見た、来たるべきより良い暮らしの姿を紹介します。

- ① 7月13日(土)～9月1日(日)
- ② 一般1000円 シルバー900円 小・中学生・高校生500円



ブルーノ・タウトデザインによる「シガレット入れ」(群馬県立歴史博物館蔵)

〒985-0862 多賀城市高崎1-22-1
☎022(368)0106 FAX 022(368)0103
午前9時30分～午後5時(発券は午後4時30分まで)
休館日/月曜(月曜が祝日の場合は翌日)

宮城県美術館

平福百穂展

平福百穂(1877～1933年)は、秋田県角館出身の日本画家です。自然主義の立場から新時代の日本画を追求し、官展でも高く評価されました。また新聞雑誌で多くの挿絵を描き、スケッチの画家としても知られました。

本展では百穂の多岐にわたる活動と画業を紹介し、会期中一部作品を入れ替え、百穂を中心に、合わせて約160点の作品、資料を展示します。



平福百穂「春山」1933年 秋田県立近代美術館蔵

- ① 前期:7月13日(土)～8月4日(日)
- ② 後期:8月6日(火)～9月1日(日)
- ③ 一般1300円 学生1100円 小・中学生・高校生650円

〒980-0861 仙台市青葉区川内元支倉34-1
☎022(221)2111
午前9時～午後5時(発券は午後4時30分まで)
休館日/月曜(月曜が祝日の場合は翌日)

昭和万葉の森

苔玉教室

万葉集の中で歌われている植物を主体に整備された森林公園で、夏の深い緑を楽しみながら癒しの苔玉づくりを体験してみませんか。

- 【講師】中島 敏男 氏
- ① 8月23日(金) 午前9時30分～正午
- ② 1000円 ③ 20人
- ④ 8月16日(金)までに電話にて下記へ



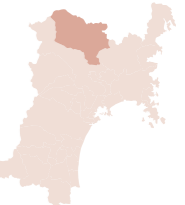
教室の様子

〒981-3602 大衡村大衡字平林117
☎022(345)4623 FAX 022(347)2178
4月～10月 午前9時～午後4時30分 11月～3月 午前9時～午後4時
休館日/年末年始(12月28日～翌年1月4日)

栗原市



栗原市 マスコットキャラクター ねじりほんによ



平成31年4月末現在
人口:67,763人
世帯数:24,888世帯
☎栗原市企画部市政情報課
☎0228(22)1126

伊豆沼・内沼はすまつり

7月中旬から8月下旬にかけて、沼一面にハスの花が咲き誇り、伊豆沼・内沼はすまつりが開催されます。祭り期間中は、遊覧船に乗って、極楽浄土さながらの光景を間近で見ることが出来ます。



伊豆沼・内沼はすまつり

会場近くの宮城県伊豆沼・内沼サンクチュアリセンターと栗原市サンクチュアリセンターつきだて館では、沼の動植物の生態系などについて学ぶことが出来ます。

2019くりこま山車まつり

五穀豊穡を祈願し始まったと伝えられ、300有余年の歴史を誇るくりこま山車まつりが、7月27日と28日(毎年7月最終土・日曜)に開催されます。祭りでは、歴史や昔話の名場面などを再現した9台のきらびやかな山車の夜間巡行や子どもたちによるお囃子競演会、婦人会による手踊りや神輿の大乱舞が行われます。ぜひ、ご覧ください。



きらびやかな山車の夜間巡行

七ヶ宿町



七ヶ宿町のPRキャラクター 源流ポッチョ



平成31年4月末現在
人口:1,381人
世帯数:651世帯
☎七ヶ宿町 ふるさと振興課
☎0224(37)2194

七ヶ宿町は、蔵王連峰の南麓に位置し、福島・山形県の両県に隣接しています。県内183万人の水瓶となる七ヶ宿ダムをはじめ、滑津大滝や横川溪谷など豊かな水と自然に恵まれています。県内で最も人口の少ない町ですが、「住みごころ100点」のまちづくりを推進しています。

書店(24時間営業)や、カフェと図書館、キッズスペースが一体となった「Book&Cafeこらっしえ」(午前10時～午後5時)、ガソリンスタンドがあります。カフェでは、山菜やきのこなど、七ヶ宿産の食材を使用した週末限定「なないろプレート」が人気です。「や・すまつしえ」は木をふんだんに使った造りで、木の香りに癒されます。

賑わい拠点施設 完成

交流人口の拡大を目指し、平成28年から国道113号沿いに整備してきた賑わい拠点施設「なないろひろば」は、4月の入浴施設「や・すまつしえ」のオープンで完成しました。ファミリーマート+COOP七ヶ

七ヶ宿は、のんびり歩いて

33回目を迎える「わらじで歩こう七ヶ宿」は、8月25日(日)開催です。自然豊かな七ヶ宿街道、11キロをわらじで歩きます。



入浴施設「や・すまつしえ」



Book&Cafe こらっしえ



わらじで歩こう七ヶ宿(夏)



©宮城県・旭プロダクション
アニメむすび丸

東日本大震災に関するお知らせ

被災者生活再建支援制度

加算支援金の申請はお済みですか

震災により住宅が全壊するなど、生活基盤に著しい被害を受けた世帯に支援金を支給しています。

●基礎支援金を受給した方

※既に加算支援金を受給された方は申請できません。

【対象市町】仙台市、石巻市、塩竈市、気仙沼市、名取市、多賀城市、東松島市、七ヶ浜町、女川町、南三陸町
【支給額】建設・購入200万円、補修100万円、賃借(公営住宅は除く)50万円

※世帯の人数が1人の場合、支給額が4分の3となります。

【申請期限】令和2年4月10日まで

※基礎支援金および対象市町以外の加算支援金の申請期間は終了しました。

【申請窓口】基礎支援金を申請した市町の被災者支援担当課など

●各市町村被災者支援担当課

●消防課

☎022(211)2372

寄付金・義援金

子ども育英募金の受け入れ

東日本大震災に関する寄付金の受け入れを行っています。

温かいご支援をお待ちしています。

不動産取得税の減免

震災により滅失・損壊した家屋・敷地の所有者などが、これらに代わるものと認められる家屋・土地を令和3年3月31日までの間に取得した場合に、震災により滅失・損壊した家屋の床面積相当分・被災家屋の敷地の面積相当分を差し引いて課税されます。

●各県税事務所

●消防課

☎022(211)2324

被災地におけるDV予防啓発講座

東日本大震災により生活環境が大きく変化したことで、DV、児童虐待など家庭内外での暴力の増加が懸念されています。この講座を受講してDVなどについて学んでみませんか。

●対県民、被災者支援従事者、相談員など

●無料

●8月30日(金)午前10時～11時30分・多賀城市市民活動サポートセンター

●9月10日(火)午後2時～4時・気仙沼市ワン・テン斤舎地域交流センター

●開催日の6日前までに各会場がある市福祉担当課へ

●子ども・家庭支援課

☎022(211)2633

事業者向け二重債務などの相談窓口

震災により大きな被害を受けた事業者を対象に、支援施策の紹介や事業計画の策定支援、二重債務問題への対応などを行っています。中小企業者のほか小規模事業者、農林水産・医療福祉事業者など幅広く相談を受け付けています。

【相談機関】

宮城県産業復興相談センター

☎022(722)3858

東日本大震災事業者再生支援機構

☎022(393)8550

●商工金融課

☎022(211)2744

ご案内



改元に伴う県文書などの日付・年度の表記

5月1日から元号が「令和」に改められたことに伴い、県からお送りする通知などの日付・年度は「令和」を使用していますが、納税通知書や申請書などは、「平成」のままとなっている場合があります。「平成」と表記されていても、通知や申請などの効力に影響はありませんので、そのままご使用ください。

●県政情報・文書課

☎022(211)2266

個人事業税の納付

個人で事業を行う方には、個人事業税が課税されます。

●個人事業税第1期分の納期限は9月2日(月)です。納税通知書の発送は、8月中旬の予定です。最寄りの金融機関、各県税事務所またはコンビニエンスストア(金額30万円まで)で、忘れずに納付してください。なお、第2期分の納期限は12月2日(月)です。

●個人事業税の納付は、口座振替にすると納め忘れがなく大変便利です。ぜひご利用ください。

●各県税事務所

●消防課 ☎022(211)2324

●経済的理由により就学が困難な小・中学生の保護者の方は、学校教育法の規定に基づき就学援助(学用品費・給食費など)を受けることができます。

●各市町村教育委員会

☎022(211)3642



みやぎ県政だよりWEB版の「県からのお知らせ」ページにさらに詳しいページへのリンクがあります。
http://www.pref.miyagi.jp/site/kenseidayori/

みやぎ県政だより 検索

- 日時、期間
- 対象
- 問い合わせ
- 場所、会場
- 定員、募集人数
- Eメールアドレス
- 申し込み
- 費用、料金
- ホームページに詳細あり

※日程や申込方法など、各記事のより詳しい内容は、●にお問い合わせください。

熱中症を予防しましょう

～7月は熱中症予防強化月間です～

昨年は県内で多くの方が熱中症で救急搬送されました。子どもや高齢者は特に注意が必要です。近所や、ご家族、職場などでお互いに声を掛け合って健康に夏を乗り切りましょう。



©宮城県・旭プロダクション

熱中症とは

高温多湿な環境に長くいることで、体温調節がうまく働かなくなり、体内に熱がこもった状態をいいます。屋外だけでなく、室内や夜間でも多く発生しています。

こんな時は熱中症かも

めまい、立ちくらみ、汗が止まらない、頭痛、吐き気、体のだるさなど

熱中症が疑われる人を見つけたら

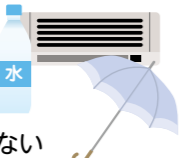
- 涼しい場所へ避難させる
- 衣服をゆるめ、体を冷やす(特に首の回り、足の付け根、脇の下など)
- 水分・塩分を補給する

こんなときはためらわずに救急車を呼びましょう

- 自力で水分が取れない
- 意識がおかしい

熱中症予防のポイント

- こまめに水分・塩分補給
- 涼しい服装、外出時は帽子や日傘を
- 室内の温度・湿度を気にする
- こまめな休息、暑いときには無理をしない
- バランスの取れた食事、睡眠をしっかり取る
- エアコンや扇風機を適度に使い、室温を調節する



熱中症予防情報サイト(環境省) HP ●健康推進課 ☎022(211)2624

この印刷物は
宝くじの収益金で
作成されています。





児童扶養手当・特別児童扶養手当受給者の方へ

児童扶養手当や特別児童扶養手当を受給している方は、受給資格を確認するため、現況届・所得状況届の提出が必要になります。提出されない場合は、手当を受給できなくなったり、受給資格を失ったりする場合がありますので、市区町村から送られる通知を確認し、忘れずにご提出ください。

- 児童扶養手当(現況届) 8月1日(木)～31日(土)、特別児童扶養手当(所得状況届) 8月12日(月・休)～9月11日(水)
- 各市区町村担当課
- 子ども家庭支援課

022(211)2532

水路やため池での水難事故を防ぎましょう

毎年、農作業が盛んになるこの時期は、水路などの水量が多くなります。子どもたちが水遊びや釣りなどに夢中になり、水路やため池に転落し、死亡する事故が後を絶ちません。近年は高齢者の水難事故も発生しています。子どもたちが水路やため池で遊ばないように声を掛けたり、高齢者のいる家庭では注意喚起したりすることが大切です。痛ましい事故を防止するため、家族だけでなく、地域の皆さんもお声掛けをお願いします。

- 農村整備課
- 022(211)2872

仙台空港国際線利用促進キャンペーン

より多くの皆さんに仙台空港をご利用いただくため、「仙台空港国際線利用促進キャンペーン」を実施します。4月以降にパスポートを新規に取得し、7月から来年2月までの間に仙台空港から出発する対象旅行商品を購入した若者(パスポート取得時点で30歳未満、先着600人)に、最大1万円のパスポート取得費用を助成します。応募条件、対象商品、取扱店舗など詳しくは、左記へお問い合わせください。

- 空港臨空地域課
- 022(211)3228

薬物依存症集団回復プログラムを始めます

薬物依存症の方が安全な環境で、薬物に関する知識や対処スキルを学び、依存症からの回復を支え合うプログラムを行います。

- 県内(仙台市を除く)在住の薬物使用に関する悩みを抱えている方
 - 第1回10月29日(火)午後2時30分～4時
 - 11月以降原則第4火曜日
 - 宮城県精神保健福祉センター
 - 大崎市古川旭5-7-20
 - 無料・電話により左記へ
 - 宮城県精神保健福祉センター
- 022(211)1603

全国家計構造調査にご回答をお願いします

10月から11月にかけて、全国家計構造調査を行います。この調査は、国が行う統計調査の一つで、調査地域を選定し、5年ごとに行うものです。調査結果は、生活扶助基準の見直しや介護をはじめとした社会保障制度についての検討資料などに広く利用されています。

- 調査に先立ち、調査対象となった地域の世帯状況を確認するため、8月上旬以降、調査員が調査地域の全世帯を訪問し、世帯の状況などをお伺いします(調査員は、知事が交付した「調査員証」を携帯しています)。
 - 調査した内容は、統計以外の目的に使うことはありませんので、調査へのご回答をお願いします。
 - 統計課
- 022(211)2455

保育所のおしごと相談会を開催します

保育所での仕事に関する方々を対象に、専門のコーディネーターによる相談会を開催します。ぜひ、ご来場ください。

- 保育所での仕事や保育士資格の取得に関心のある方(保育士資格の有無を問いません)
- 7月9日(火)午前10時～正午、午後1時～3時

試験

宮城県職員採用試験

大学卒業程度・民間企業等職務経験者 民間企業などで培った土木に関する知識・経験を県行政に生かし、活躍できる人材を求めています。

- 県庁1階みやぎ広報室
 - 無料・不要
 - 宮城県保育士・保育所支援センター
 - 子育て社会推進室
- 022(211)2529
- 職种・採用予定人員
- 8月2日(金)～23日(金)
 - 第一次試験日:9月22日(日)
 - 短期大学卒業程度・高等学校卒業程度
 - 職种・採用予定人員
 - 短期大学卒業程度
 - 1 学校事務・15人程度、2 警察事務・15人程度、3 建築・1人程度、4 機械・3人程度、5 電気・5人程度
 - 高等学校卒業程度
 - 1 一般事務・25人程度、2 学校事務・15人程度、3 警察事務・10人程度
 - 4 総合土木・10人程度、5 水産・2人程度、6 林業・2人程度
 - 8月9日(金)～30日(金)
 - 第一次試験日:9月29日(日)
 - 人事委員会事務局総務課
- 022(211)3761

みやぎウォーキングアプリ始めました

～あと、1日、15分(1500歩)歩く～

第2次みやぎ21健康プランの策定時点(平成25年)で1日の目標歩数に約1500歩足りませんでした。アプリを使って、気軽に楽しく、スマートなみやぎ健民を目指しましょう。

まずは「aruku&」をダウンロードしよう!

※iOS9.0以降対応。iPhone5S以降対応(iPhone5C、iPadシリーズを除く)
※Android5.0以降対応(ハードウェアステップカウンター搭載必須。一部端末を除く)

「aruku&」を起動したら団体コードを入力して「みやぎウォーキングアプリ」に参加しよう!

miyagiken

詳しくはこちら [みやぎウォーキングアプリ](#) 検索

健康推進課 022(211)2624

アプリを使うとこんなメリット!

- 宮城県内のウォーキングコースが楽しめる!
- 現在地から1,500歩での到達範囲を地図上に表示
- 円の外に出ると1,500歩達成
- みやぎのスマートアクション「あと、1日、15分(1,500歩)歩く」をサポート
- 宮城オルレを始めとした各市町村のコースを掲載。コースは随時追加!
- 歩数アップでインセンティブ
 - キャラクターからの依頼を達成
 - ウォーキングコースクリア
 - 歩数ランキング上位入賞
- 宮城県内の36キャラクターが登場!
- 宮城県内のどこかにランダムで出現します! あなたは全員見つけられるかな?
- 健康イベント情報を発信!
 - セミナーやウォーキングイベントなどの情報を随時発信します

楽しみながら宮城を学ぼう 第9回宮城マスター検定1級試験実施のお知らせ

宮城マスター検定は、産業、観光、食材、歴史、文化などさまざまなジャンルから出題されます。参考図書などで最新情報を見たり、実際に現地に行ってみたりして、宮城の魅力を感じながら検定試験に臨んでみませんか。

合格者には「1級合格者カード」が交付され、カード提示で施設観覧料などが割引となる特典があります。

実施日時	11月3日(日・祝)午後1時30分～2時30分
場所	県庁2階講堂
合格基準	50問中40問以上正解
これまでの実績	1級受験者1,442人、合格者35人(全体の2.4%)
参考図書	ウェルカムみやぎ観光ガイドブック'19、私たちの宮城県、みやぎ・復興の歩み8
申込方法	8月5日(月)から10月4日(金)までに申込書を郵送またはファクシミリで提出することが必要です。申し込みは下記へお問い合わせください。

富県宮城推進室 022(211)2791 FAX 022(211)2719

昨年度の出題問題に挑戦してみよう!

● 韓国の認証機関に承認されたトレッキングコース「宮城オルレ」が、平成30年にオープンしました。10月7日の気仙沼・唐桑コースに続いて、翌8日にオープンしたコースはどこでしょうか。

1. 鳴子
2. 奥松島
3. 涌谷
4. 塩竈

正解…2
ホームページには過去に出題した全問題を掲載しています。
<http://www.pref.miyagi.jp/site/mm-kentei/>





- 凡例
- 日時、期間
 - 対象
 - 問い合わせ
 - 場所、会場
 - 定員、募集人数
 - Eメールアドレス
 - 申し込み
 - 費用、料金
 - ホームページに詳細あり

※日程や申込方法など、各記事のより詳しい内容は、お問い合わせください。

HP みやぎ県政だよりWEB版の「県からのお知らせ」ページにさらに詳しいページへのリンクがあります。
http://www.pref.miyagi.jp/site/kenseidayori/

みやぎ県政だより 検索

宮城県公立学校
職員採用試験

〔採用予定職種〕①実習助手、②寄宿舎指導員
〔出願資格〕昭和55年4月2日以降生まれの高校卒業以上の方(ただし、実習助手については関係する分野の基礎的な知識と技術を有する方)
〔第1次選考〕10月19日(土)
〔9月2日(月)～17日(火)〕(消印有効)
〔採用予定者数〕選考要項に記載
〔選考要項・願書〕8月1日(木)以降に左記で配布またはホームページからダウンロード
〔教職員課HP〕
☎022(211)3633

県業務・採用試験説明会

〔内容〕県の業務や採用試験の説明、個別相談
〔宮城県職員採用試験(主に短期大学卒業程度、高等学校卒業程度および大学卒業程度(民間企業等職務経験者)、宮城県警察官A(2回目)・B採用試験および宮城県職員採用選考者)の受験を検討されている方ならびにそのご家族
〔8月7日(水)午後1時30分～4時〕
〔所〕県庁2階講堂
〔費〕●無料・不要
〔人事委員会事務局総務課HP〕
☎022(211)3761

宅地建物取引士資格試験

〔10月20日(日)午後1時～3時〕
〔申込受付の際に指定費7千円〕
〔①インターネット〕7月16日(火)
〔②郵送〕7月31日(水)(消印有効)
〔申込書〕7月1日(月)から宮城県宅地建物取引業協会、県建築宅地課、県の各土木事務所などで配布
〔宮城県宅地建物取引業協会HP〕
☎022(398)9397
〔建築宅地課〕
☎022(211)3242

毒物劇物取扱者試験

〔試験種目〕一般、農薬用品目、特定品目
〔11月18日(月)〕
〔所〕仙台卸商センター産業見本市会館サンフェスタ
〔費〕1万1千円
〔7月1日(月)～31日(水)〕
〔願書〕左記で配布またはホームページからダウンロード
〔県の各保健所支所〕
※仙台市の保健所では扱っていません。
〔業務課HP〕
☎022(211)2652

高等学校卒業程度認定試験
(高卒認定試験)

〔11月9日(土)、10日(日)〕
〔所〕東京エレクトロンホール宮城
〔受験案内〕高校教育課および県の各教育事務所で配布
〔9月12日(木)〕(消印有効)まで
〔出願先〕文部科学省生涯学習推進課
〔高校教育課HP〕
☎022(211)3621

中学卒業程度認定試験

何らかの理由で義務教育諸学校に通えなかった人などが、中学校卒業程度の学力があるかどうかを認定するための試験を行います。合格者には、高等学校の入学資格が与えられます。
〔10月24日(木)・仙台合同庁舎6階会議室〕
〔受験案内〕義務教育課および県の各教育事務所で配布
〔8月19日(月)～9月6日(金)〕(消印有効)
〔出願先〕文部科学省生涯学習推進課
〔義務教育課HP〕
☎022(211)3641

職業訓練指導員試験

〔職種〕全職種
〔試験科目〕学科試験 指導方法
〔対象〕受験資格を有する方(技能検定合格者など)
〔試験日〕9月7日(土)

募集

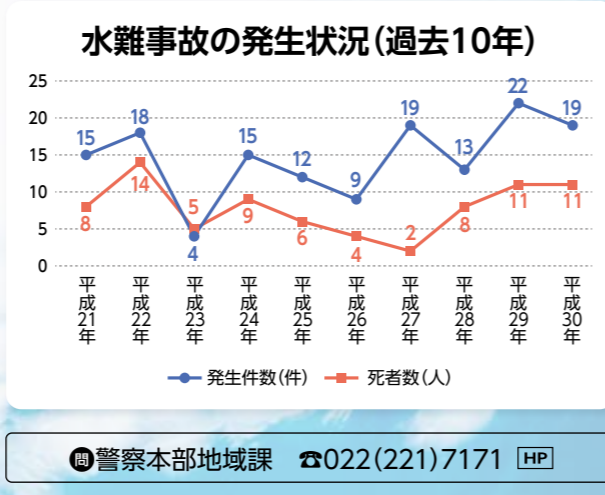
県高等技術専門校
短期課程受講者募集

〔科目〕①溶接科②配管科
〔内容〕施工・管理の基礎知識と技能の習得による就職の支援
〔対象者〕転職希望者、新卒者でハローワークに相談している方
〔各5人〕
〔訓練期間〕①10月1日(火)～令和2年3月13日(金)②9月27日(金)～令和2年3月13日(金)
〔訓練場所〕①気仙沼高等技術専門校②石巻高等技術専門校
〔選考日(面接)〕①8月29日(木)②9月11日(水)
〔受講料無料、教材費①約3万円②約2万円〕
〔①8月1日(木)～22日(木)②7月22日(月)～9月5日(木)〕に、お住まいの地域を担当するハローワークへ
〔①気仙沼高等技術専門校HP〕
☎0226(22)7068
〔②石巻高等技術専門校HP〕
☎0225(22)1719

夏季の水難事故に注意!
～周囲の「声掛け」で事故を未然に防ぎましょう～

水難事故の発生件数は、東日本大震災の年に一時減少しましたが、その後次第に増加傾向にあり、年間20件近く発生しています。
水難事故は遭遇すると生命が危険にさらされる可能性が高く、水辺での油断は禁物です。

- ④ 海や川では大人が行動の手本を示してください。危険な場所で水遊びをしている子どもを見掛けたら注意をしてください。
- ⑤ 海では、遊泳区域で泳ぎ、離岸流や引き潮など潮の流れに注意しましょう。



水難事故の特徴
～「7・8月」及び「未成年」の事故が特に多い～
水難事故の発生は7～8月に集中し、年間発生件数の約5割を占めています。事故に遭われた方の年代は未成年が最も多く、全体の約5割を占めています。特に夏休み期間中は、ご家族をはじめ周囲の方が注意をし、子どもたちに声を掛けてください。
水の事故を防ぐために
① 海や川に、子どもたちだけで行かせないでください。
② 水辺では、子どもから目を離さないでください。
③ 危険な場所に子どもが近づかないよう、ご家庭で話し合ってください。

2019年4月から森林管理の
新たな制度「森林経営管理制度」がスタート

二酸化炭素の吸収や水源かん養、防災機能など公益的機能を有する森林を適切に管理することは森林所有者の責任です。荒廃した森林の経営管理を市町村が集約し長期的に管理していく仕組みがスタートしました。

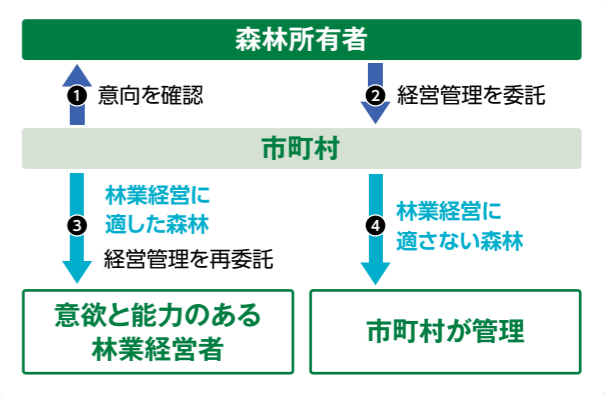
森林経営管理制度とは?

適切に経営管理されていない森林について

- ① 市町村が森林所有者に、今後、所有森林をどのように経営管理したいか意向を確認します。
- ② 森林所有者が市町村に委託したい場合、市町村と協議の上、経営管理の委託手続きを行います。

市町村に森林の経営管理を委託した場合

- ③ 林業経営に適した森林は、意欲と能力のある林業経営者に経営管理を再委託します。
- ④ 林業経営に適さない森林は、市町村が森林を管理します。



なお、森林経営管理制度には、国民一人一人が負担する森林環境税(1,000円/年)が活用されます。税は2024(令和6)年からの負担となりますが、これに先立って2019年度から森林環境譲与税が全ての地方自治体に譲与されます。詳しくは、お住まいの市町村または林業振興課へお問い合わせ下さい。

林業振興課 ☎022(211)2914 FAX 022(211)2919



ドナルド・マフドナルド・ハウス せんだいボランティアティア募集

病気の子どもたちとご家族が滞在する施設でボランティア活動をしてみませんか。

【内容】ハウスキーピング(共用スペースの清掃、ベッドメイキング)、事務ワーク(チェックイン、チェックアウトの対応など)

●16歳以上の方
【活動時間】①午前9時～正午 ②正午～午後3時 ③午後3時～6時、月2回程度

【説明会】7月20日(土)午後1時30分～3時30分(左記施設へ申し込み必要)
①ドナルド・マフドナルド・ハウスせんだい 〒989-3126
②仙台市青葉区落合4-5-3
☎022(3991)1233

●医療政策課
☎022(211)2613

宮城県地球温暖化防止活動 推進員養成研修受講者

地球温暖化の現状や対策についての正しい知識の普及啓発活動をボランティアで行う推進員の養成講座受講者を募集します。

●25人程度・無料
●地球温暖化防止活動に熱意のある県内在住の方(3回程度の講座を受講し、令和2年度から推進員として活動していただきます。)

●環境政策課などで配付する募集要項により、必要書類を9月30日(月)消印有効までに郵送

●環境政策課
〒980-8570(所在地記載不要)
☎022(211)2661

自動車の設計・開発等に関する研修の受講者募集

大学生等を対象に、自動車開発の基礎知識やCAE・電子制御などの技術を学ぶ「みやぎカーイノベーション人材育成センター研修」を開催します。

●新潟県を含む東北7県の大学、高専、専門学校などの学生(専攻不問)
●8月8日(木)～9月5日(木)のうち16日間(講座ごとに選択受講可)
●東北電子専門学校(仙台市)ほか
●●無料・7月12日(金)までにホームページから申し込み
●自動車産業振興室
☎022(211)2533
✉idoushag@pref.miyagi.lg.jp

第68回宮城県統計グラフコンクール

統計知識の普及と統計の表現技術の研さんを図るため、統計グラフコンクールの作品を募集します。

【テーマ】自由。ただし、小学4年生以下は児童が観察または調査した結果をグラフ化したもの

【部門】①小学生1・2年生の部、②3・4年生の部、③5・6年生の部、④中

みやぎ花のあるまちコンクール 参加団体募集

花づくりや緑の育成を通して、地域づくりや人々との交流を行っている団体を募集します。

●地域や職場などの団体
●所定の応募用紙に必要事項を記入し、花づくりや緑の育成を行っている状況が分かる写真を添えて、9月13日(金)までに持参または郵送(消印有効)により左記事務局へ

【応募用紙】ホームページからダウンロード、もしくは郵送により提供
●入賞した団体には、賞状および商品券を贈呈します。

●すばらしいみやぎを創る協議会事務局(共同) 共同推進課(HP)
〒980-8570(所在地記載不要)
☎022(211)2576

県営住宅への入居

【募集住宅】募集案内の中で公表【募集案内】8月30日(金)～9月12日(木)まで宮城県住宅供給公社、県内各市役所(区役所)、各町村役場、仙台市の各証明発行センター、各地方振興事務所・地域事務所、各ハローワークな

●募集案内に同封の申込用紙へ必要事項を記入し、9月1日(日)～12日(木) (消印有効)に郵送により左記公社へ。
＜募集案内24時間テレホンサービス＞
☎022(213)1861

「家庭の日」絵画 ポスター・川柳募集

「家庭の日」(毎月第3日曜日)の推進の一環として作品(絵画・ポスター・川柳)を募集します。

【テーマ】家族との交流や絆、家庭と地域とのふれあいなどを題材としたもの。

●県内在住の小中学生・中学生・高校生(川柳は大人可)
【規格】画材は自由・大きさ四つ切程度(版画も可)

●作品の裏面に学校名・学年・氏名・画題・自宅住所・電話番号を記載し、9月6日(金)(消印有効)までに持参または郵送により左記へ

●青少年のための宮城県民会議(共同) 企画社会推進課(HP)
〒980-8570(所在地記載不要)
●共同企画社会推進課(HP)
☎022(211)2577



大崎耕土に広がる屋敷林「居久根」

みやぎ絆大使・小林 豊アナウンサーのナレーションによる宮城のいいトコ! 再発見の5分間

伊達な旅紀行 ～いいトコ!みやぎ～

7月22日「世界農業遺産「大崎耕土」の旅」

平成29年に水田農業を支える伝統的な水管理システムが評価され、世界農業遺産に認定された「大崎耕土」。伊達政宗公によって約400年前に掘られた内川(大崎市岩出山)では、昔から続く巧みな水管理を体感できます。「大崎耕土」を巡ってみてはいかがですか。

●放送/毎週月曜 午後6時24～30分 ●放送局/BS-TBS(BS6チャンネル)
※新聞の番組表には載っていません。リモコンの[番組表]からご確認ください。
7月の放送予定は、県政だより31ページをご覧ください。

●広報課 ☎022(211)2283

いいトコ!みやぎ 検索

楽天イーグルス試合観戦ご優待

●優待対象試合 ※対象試合は変更追加になる場合があります

試合日	対戦チーム	試合開始	開場時間
8月 2日(金)	千葉ロッテマリーンズ	18:00	16:00
8月12日(月・休)	オリックス・バファローズ	18:00	16:00
8月13日(火)	福岡ソフトバンクホークス	18:00	16:00
8月14日(水)	福岡ソフトバンクホークス	18:00	16:00
8月27日(火)	千葉ロッテマリーンズ	18:00	16:30
8月28日(水)	千葉ロッテマリーンズ	18:00	16:30
8月29日(木)	千葉ロッテマリーンズ	18:00	16:30
8月30日(金)	北海道日本ハムファイターズ	18:00	16:30
9月 6日(金)	埼玉西武ライオンズ	18:00	16:30
9月 9日(月)	オリックス・バファローズ	18:00	16:30
9月24日(火)	福岡ソフトバンクホークス	18:00	16:30

楽天生命パーク宮城 宮城球場

●引き換え方法
楽天生命パーク宮城 イーグルスゲート横特設テント各試合開場時間の1時間前から引き換え開始 ※引き換え場所・時間は変更になる場合があります。

●申し込み方法 ※必ず事前予約が必要です
※席種・席位置の指定はできません。 ※大人子ども同一料金。3歳以下でも1席を要する場合はチケットが必要です。 ※対象試合が雨天などで中止となった場合、優待は無効となり払い戻しをします。 ※各日定員に達し次第、受け付けを終了します。

●球場内は完全キャッシュレスです。利用可能な決済方法等は球団ホームページをご確認ください

●チケットに関すること(株)楽天野球団チケットセンター
☎050(5817)8192 (午前10時～午後6時※不定休) ※電話での申し込み不可
●オリンピック・パラリンピック大会推進課 ☎022(706)7117

※ホームページ、QRコードは紙面をご参照ください。

事業者の皆様! 準備はお済みですか? / 2019年10月1日から消費税・地方消費税の **軽減税率制度** がスタート。 **仕入税額控除の方式が変わります!**

標準税率 10% と、

● 飲食料品 (酒類・外食を除く)
● 新聞 (定期購読契約された週2回以上発行されるもの)

に係る軽減税率 8% について

帳簿・請求書・レシート等の記載を複数税率に対応させる必要があります。

● CHECK 全ての事業者の方に関係があります!

飲食料品等の販売がない場合でも、例えば、飲食料品等の仕入があれば、帳簿上、軽減税率対象である旨を明記する必要があります。

詳しくはこちら [軽減税率 国税庁](#) 検索

レジや受発注・請求書管理システムの導入・改修が必要となる場合があります。

● CHECK 軽減税率対策補助金が拡充されました!

中小企業・小規模事業者等の方向けに複数税率対応レジの導入等を支援します。ぜひご利用ください。

詳しくはこちら [軽減税率対策補助金](#) 検索

制度についてのお問い合わせ

(フリーダイヤル)
● 消費税軽減税率電話相談センター ☎ 0120-205-553
受付時間は平日午前9時から午後5時まで。
*ナビダイヤル0570-030-456(通話料がかかります)もご利用いただけます。

補助金についてのお問い合わせ

(フリーダイヤル)
● 軽減税率対策補助金事務局 ☎ 0120-398-111
受付時間は平日午前9時から午後5時まで。

県政広報ガイド



「メルマガ・みやぎ」15周年記念企画 「珍問・奇問・超難問 宮城県クイズ」募集中

創刊15周年を記念して、読者参加型企画を実施中です。企画に参加してくれた方やクイズに全問正解された方にさまざまなプレゼントを大放し!詳しくは下記のホームページアドレスまたは右のQRコードから「メルマガ・みやぎ」にご登録ください。



https://www.pref.miyagi.jp/site/mailmaga/

宮城県ホームページ

宮城県ホームページは視覚障害者や高齢者などに配慮し、音声読み上げ機能を導入しています。また、県政だよりウェブ版も公開中です。ぜひご覧ください。

ラジオ

- TBCラジオ「県からのお知らせ」毎週金曜 午後2時52～53分
- TBCラジオ「ラジオ県民だより」毎週土曜 午前10時35～39分
- Date fm「アラウンドザみやぎ」毎週月～金曜 午前10時35～39分
- 各コミュニティFM
放送局・放送日時などはホームページでご確認ください

地上デジタルデータ放送

みやぎテレビのデータ放送で県政情報をご覧ください。

- 閲覧方法
- ①テレビのリモコンのdボタンを押す
 - ②「県市町村からのお知らせ」を選択

新聞

- 県からのお知らせ 河北・朝日・読売・毎日・産経にて掲載
7月7日(日)、8月4日(日)に掲載予定

広報テレビ番組

「伊達な旅紀行～いいトコ!みやぎ」
ナレーション:みやぎ絆大使 小林豊アナウンサー

～7月の放送予定～

- 7月 1日 鳴子でSUP(サップ)体験をしよう(大崎市)
- 7月 8日 登米で農泊(登米市)
- 7月15日 栗駒山麓ジオパークビジターセンターと山麓グルメ(栗原市)
- 7月22日 世界農業遺産「大崎耕土」の旅(大崎市)

放送/毎週月曜 夕方6時24～30分
放送局/BS-TBS(BS6チャンネル)

新聞の番組表には載っていません。リモコンの「番組表」からご確認ください。

編集後記

元号が変わり、自身も新年度から広報担当となりました。多岐に、たくさんの情報が詰まっている県政だよりですが、百聞は一見に如かずをモットーに、自分の目で見て、足で歩いて、手に触れて、体験を基に良い情報が届けられたらと思っています。さて、今週末はどこに行こうかな(鈴)

県からのお知らせ



凡例	日 日時、期間	対 対象	問 問い合わせ
	所 場所、会場	人 定員、募集人数	✉ Eメールアドレス
	申 申し込み	費 費用、料金	HP ホームページに詳細あり

※日程や申込方法など、各記事のより詳しい内容は、問にお問い合わせください。

指定管理者の募集

県の施設「介護研修センター」など13施設を県に代わって管理する「指定管理者」を募集します。
「対象」県民に良質なサービスを安定的に提供し、公平で効率的な施設管理を行える民間事業者や団体など
「募集期間」施設により異なります。
※募集施設や募集内容、応募方法など詳しくは左記へ
行政経営推進課 HP
☎022(211)2239



県農業大学校 オープンキャンパス
本校に入学希望の高校生等を対象に、学校紹介や模擬授業、施設案内を行います。入校試験の概要についても説明します。
【第1回】7月14日(日)
【第2回】7月27日(土)
両日とも午前9時30分～正午
●無料・ホームページから申込用紙をダウンロードし必要事項を記入の上、メールまたはファクシミリにより左記へ
問 農業大学校 HP
☎022(383)8139
FAX 022(383)5491
✉inoudai-k@pref.miyagi.lg.jp

夏休み一日飼育体験

動物の飼育体験してみませんか?
◎7月23日(火)、25日(木)、30日(火)、8月1日(木)いずれも午前8時30分～午後4時30分
◎小学5・6年生で保護者が送迎できる方(過去に参加された方は不可)
◎各日10人(応募多数の場合は抽選)
◎はがきに(一人一枚)郵便番号、住所、氏名(ふりがな)、性別、電話番号、学名、学年、希望日(第2希望まで)を記入の上7月11日(木)(必着)までに郵送により左記へ
問 県動物愛護センター
〒981-3326
富谷市明石下回田69-4
☎022(358)7888

算数チャレンジ大会2019

小学生3人一組のチームで、算数のさまざまな問題に挑戦する大会を開催します。出場し、算数を学び、問題を解く楽しさを実感しましょう。
【予選】◎7月27日(土)
◎教育事務所が設定した会場
【本選】◎9月7日(土)
◎県庁2階講堂
◎所属する小学校に申し込み
問 義務教育課
☎022(211)3643

県庁でのイベント情報

県政広報展示室企画展(県庁18階)

※土日祝休日を除く

テーマ ●宮城の伝統的工芸品の紹介 7/1(月)～7/26(金)

- 食材王国みやぎ こだわりの逸品 東京アンテナショップ「宮城ふるさとプラザ」の人気商品たち 7/29(月)～8/30(金)

時間 ●午前9時30分～午後4時 問 広報課 ☎022(211)2285

社の都信用金庫

県民ロビーコンサート(県庁1階)

日時 ■7月24日(水) 午後0時15分～45分
出演 ■金管n重奏(金管楽器によるアンサンブル)
曲目 ■「銀河鉄道999」「となりのトトロメドレー」ほか

スペシャルコンサート

日時 ■8月7日(水) 午後0時15分～45分
出演 ■一般社団法人仙台オペラ協会
曲目 ■「『メリー・ウィドウ』より「フルツ」」ほか

日時 ■8月28日(水) 午後0時15分～45分
出演 ■井上 強嗣(じゃぱん倶楽部)(津軽三味線と民謡の弾き語り演奏)
曲目 ■「津軽じょんがら節」「南部俵積み唄」ほか

問 消費生活・文化課 ☎022(211)2527 HP

食材王国みやぎ



地場産品の展示販売(県庁1階)

- 7月 1日(月)～7月 5日(金)/大郷町
- 7月 8日(月)～7月12日(金)/北部地方振興事務所 栗原地域事務所
- 7月16日(火)～7月19日(金)/大崎市(古川)
- 7月22日(月)～7月26日(金)/(※24日(水)を除く) 仙台市
- 7月29日(月)～8月 2日(金)/登米市
- 8月 5日(月)～8月 9日(金)/(※7日(水)を除く) 大崎市(鳴子)
- 8月19日(月)～8月23日(金)/大郷町
- 8月26日(月)～8月30日(金)/(※28日(水)を除く) 蔵王町

【開催時間】午前10時～午後4時(売り切れ次第終了)

※日時は、変更になる場合があります。

※第1金・土・日曜日は、「食材王国みやぎ地産地消の日」。豊かな自然が育んだ宮城の食材を味わいましょう!

問 食産業振興課 ☎022(211)2815 HP

広告枠