

第2期宮城県歯と口腔の健康づくり基本計画
(最終案)

平成30年度から平成35年度まで

平成30年3月

宮城県



1 [裏表紙：白紙]

2

1

2

(挨拶)

目次

1		
2	第1章 宮城県歯と口腔の健康づくり基本計画の趣旨.....	6
3	1 計画策定の経過.....	7
4	(1) 宮城県歯と口腔の健康づくり推進条例の施行.....	7
5	(2) 宮城県歯と口腔の健康づくり基本計画の策定.....	7
6	2 計画の位置付け.....	8
7	3 計画期間等.....	8
8	第2章 歯科口腔保健推進の方向性.....	10
9	1 乳幼児期及び学童期・思春期の歯科口腔保健対策の重点化.....	11
10	2 歯周疾患予防対策の強化.....	11
11	3 要介護者、障害児・者への歯科口腔保健対策の充実.....	11
12	4 施策の展開による連携づくりの推進.....	12
13	第3章 各論.....	14
14	1 妊産婦期・乳幼児期.....	15
15	(1) 歯科的特徴.....	15
16	(2) 1期計画の目標達成状況.....	16
17	(3) 現状.....	16
18	(4) 課題.....	19
19	(5) 課題解決のために県が進めること.....	19
20	(6) 課題解決のために団体等に期待される取組.....	20
21	2 学童期・思春期.....	22
22	(1) 歯科的特徴.....	22
23	(2) 1期計画の目標達成状況.....	22
24	(3) 現状.....	23
25	(4) 課題.....	24
26	(5) 課題解決のために県が進めること.....	25
27	(6) 課題解決のために団体等に期待される取組.....	25
28	3 青年期（概ね19歳～39歳）.....	27
29	(1) 歯科的特徴.....	27
30	(2) 1期計画の目標達成状況.....	27
31	(3) 現状.....	27
32	(4) 課題.....	29
33	(5) 課題解決のために県が進めること.....	29
34	(6) 課題解決のために団体等に期待される取組.....	30
35	4 壮年期（概ね40歳～64歳）.....	31
36	(1) 歯科的特徴.....	31
37	(2) 1期計画の目標達成状況.....	31
38	(3) 現状.....	32
39	(4) 課題.....	35
40	(5) 課題解決のために県が進めること.....	35
41	(6) 課題解決のために団体等に期待される取組.....	35
42		

1	5 高齢期（概ね 65 歳～）	37
2	(1) 歯科的特徴	37
3	(2) 1 期計画の目標達成状況	38
4	(3) 現状	38
5	(4) 課題	39
6	(5) 課題解決のために県が進めること	40
7	(6) 課題解決のために団体等に期待される取組	40
8	6 障害児・者の歯科保健	42
9	(1) 歯科的特徴	42
10	(2) 現状	42
11	(3) 課題	43
12	(4) 課題解決のために県が進めること	44
13	(5) 課題解決のために団体等に期待される取組	44
14	7 食育を通じた歯と口腔の健康づくり	46
15	(1) 現状と課題	46
16	(2) 課題解決のために県が進めること	46
17	(3) 課題解決のために団体等に期待される取組	46
18	8 口腔保健支援センターによる情報提供や研修の実施	48
19	(1) 口腔保健支援センターの設置	48
20	(2) 組織体制	48
21	(3) 業務内容	48
22	(4) 現状	48
23	(5) 課題	48
24	(6) 課題解決のために県が進めること	49
25	第 4 章 計画の達成指標一覧	50
26	第 5 章 計画の推進体制と進行管理	54
27	1 推進体制	55
28	2 進行管理	56
29	参 考 資 料	58
30	ライフステージ別データ	59
31	用語解説	63
32	宮城県歯と口腔の健康づくり推進条例	66
33	歯科保健推進協議会条例	69
34	平成 29 年度 8020 運動推進特別事業検討評価委員会設置要綱	70
35	第 2 次みやぎ 21 健康プラン[2013～2022 年度]（概要）	71
36	宮城県歯科保健推進協議会委員 名簿	73
37	8020 運動推進特別事業評価委員会委員 名簿	74
38		
39		

第 1 章

宮城県歯と口腔の健康づくり基本計画の趣旨

1 **第1章 宮城県歯と口腔の健康づくり基本計画の趣旨**

2 **1 計画策定の経過**

3 (1) 宮城県歯と口腔の健康づくり推進条例の施行

4 国においては、平成23年8月に「歯科口腔保健の推進に関する法律（以下「歯科口腔保健法」とい
5 う。）」が施行されました。さらに平成24年7月には、国及び地方公共団体の歯科口腔保健施策を総合
6 的に推進するための「歯科口腔保健の推進に関する基本的事項（以下「基本的事項」という。）」が策定
7 されました。

(歯科口腔保健法の基本理念)

第2条 歯科口腔保健の推進に関する施策は、次に掲げる事項を基本として行われなければならない。

- 1 国民が、生涯にわたって日常生活において歯科疾患の予防に向けた取組を行うとともに、歯科疾患を早期に発見し、早期に治療を受けることを促進すること。
- 2 乳幼児期から高齢期までのそれぞれの時期における口腔とその機能の状態及び歯科疾患の特性に応じて、適切かつ効果的に歯科口腔保健を推進すること。
- 3 保健、医療、社会福祉、労働衛生、教育その他の関連施策の有機的な連携を図りつつ、その関係者の協力を得て、総合的に歯科口腔保健を推進すること。

8 本県では、これらに先立ち、すべての県民の心身全体の健康の保持増進に関わる歯と口腔の健康づく
9 りを推進するため、宮城県歯と口腔の健康づくり推進条例（以下「推進条例」という。）を平成22年12
10 月に施行しました。

(宮城県歯と口腔の健康づくり推進条例の基本理念)

第二条 歯と口腔の健康づくりの推進は、歯と口腔の健康の維持が全身の健康を保持増進していく上で大きな役割を果たしているとの認識の下に、県民自ら日常生活において歯と口腔の健康づくりに取り組むことを促進するとともに、すべての県民が生涯にわたり必要な歯科検診、歯科保健指導、歯科相談等の口腔の健康に関するサービス（以下「口腔保健サービス」という。）及び歯科医療を円滑に受けられる環境を整備することを基本として行われなければならない。

11
12 (2) 宮城県歯と口腔の健康づくり基本計画の策定

13 推進条例第9条において、知事は、県民の歯と口腔の健康づくりに関する施策を総合的かつ計画的に
14 推進するため、基本的な計画を定めることとしています。

15 県では、8020運動の目標の達成を目指し、平成8年3月に「宮城県歯科保健構想（みやぎ8020プラン）」（計画期間：平成9年度から17年度まで）を、平成18年4月には「改訂宮城県歯科保健構想（みやぎ8020プラン）」（計画期間：平成18年度から22年度まで）を、また平成23年10月に「宮城県歯と口腔の健康づくり基本計画」（以下「第1期計画」という。）（計画期間：平成23年度から29年度まで）を策定し、特にむし歯保有状況が全国と比較して高い乳幼児期の歯科保健対策に重点を置き、各種の歯科保健施策を実施してきました。

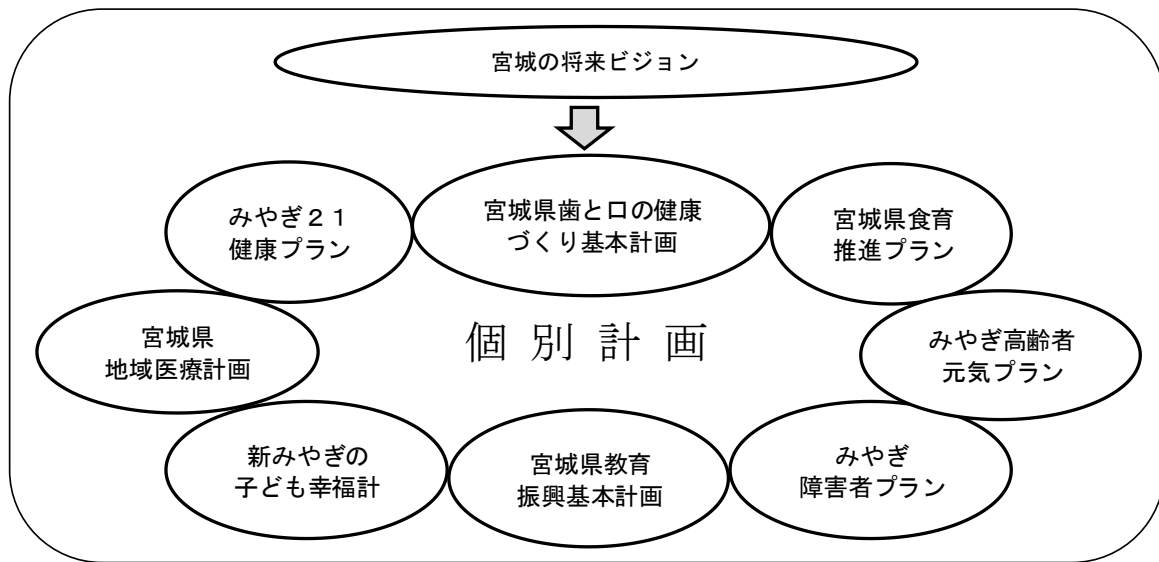
22 この間、3歳児の一人平均むし歯本数の減少など一定の成果を得ることはできましたが、20歳から84
23 歳までのほとんどの年齢階級において、むし歯保有状況や歯周疾患の有病率が全国と比較して高い状況
24 です。また、要介護者や障害児・者への支援体制についても、相談窓口の設置や支援者の人材育成に取り
25 組んできましたが、まだまだ十分とは言えない状況です。

1 このため、「第 1 期計画」による取組の成果を受け継ぎ、新たに「第 2 期宮城県歯と口腔の健康づく
2 り基本計画」(以下「第 2 期計画」という。)を策定し、この計画において本県における歯科口腔保健全
3 般についての課題や施策の方向性、行政及び関係機関等の役割分担を明確にすることで、県民の歯と口
4 腔の健康づくりを着実に推進していこうとするものです。

5 6 2 計画の位置付け

7 第 2 期計画は、推進条例第 9 条第 1 項に規定する歯と口腔の健康づくりに関する基本的な計画である
8 とともに、歯科口腔保健法第 13 条の規定に基づく、「歯科口腔保健施策の総合的な実施のための計画」
9 として位置づけております。

10 また、県の総合的な健康づくりの指針となる「みやぎ 21 健康プラン」の個別計画とし、「宮城県地域
11 医療計画」、「新みやぎの子ども幸福計画」、「宮城県教育振興基本計画」、「みやぎ障害者プラン」、「みや
12 ぎ高齢者元気プラン」、「宮城県食育推進プラン」等、関連する県の計画との整合を図りながら推進して
13 いきます。



27 3 計画期間等

28 推進条例第 9 条第 6 項において、基本計画は、施策の進捗状況等を踏まえ、おおむね 5 年ごとに見直
29 しを行うとされていますが、第 2 期計画では他の関連計画と終期を合わせるため、計画期間を平成 30
30 年度から 35 年度までの 6 年間とします。また、計画策定後に歯科保健等を取り巻く状況が大きく変化
31 した場合には、必要に応じて、再検討を加え見直すこととします。

32 なお、今回の計画策定にあつては、県内の歯科保健の現状把握のため、平成 27 年度に「幼児に関する
33 歯科保健行動調査」と「職場における歯と口腔の健康づくりに関する取組状況調査」、「老人福祉施設
34 及び障害福祉サービス事業所における歯と口腔の健康づくりに関する取組状況調査」、平成 28 年度に「宮
35 城県歯と口腔の健康実態調査」を実施し、計画策定の基礎数値としています。

1 基本計画のスケジュール

	H29	H30	H31	H32	H33	H34	H35
第2次 みやぎ21 健康プラン (2013~2022)	中間 評価				調査	評価 目標 年度	
第2期 歯と口腔の 健康づくり 基本計画	目標 年度					調査 評価	目標 年度

2
3

第2章

歯科口腔保健推進の方向性

1 第2章 歯科口腔保健推進の方向性

2 平成29年6月に決定された国の「経済財政運営と改革の基本方針」においても、口腔の健康は全身
3 の健康にもつながることから、生涯を通じた歯科健診の充実、入院患者や要介護者に対する口腔機能管
4 理の推進など歯科保健医療の充実に取り組むことが示されています。

5 第2期計画においては、歯と口腔の健康の保持が全身の健康を保持増進していく上で大きな役割を果
6 たしている認識のもとに、特に妊産婦を含めた乳幼児期の取組を中心に、ライフステージを通して歯科
7 口腔保健対策を進める基本的な方針として次の4つの方向性を定め、具体的な方策を「第3章 各論」
8 に記載しております。

11 1 乳幼児期及び学童期・思春期の歯科口腔保健対策の重点化

12 第1期計画においては、乳幼児期歯科保健対策を重点化し、フッ化物洗口^(注23)事業や乳幼児の歯科
13 口腔保健指導に従事する者の資質向上のための研修、乳幼児の食生活や、保育所・幼稚園等における歯
14 科保健の実態の調査等に取り組んできました。これらの取組には一定の成果が見られ、本県の乳幼児の
15 一人平均むし歯本数については、減少傾向が続いています。しかしながら、全国平均と比較すると、依
16 然として低い水準にあり、また、学童期・思春期における一人平均むし歯本数も全国平均には及ばない
17 状況です。

18 このため、第2期計画では、引き続き、乳幼児期及び学童期・思春期の歯科口腔保健対策に重点を置
19 いて取り組むこととし、妊産婦期から乳幼児期にわたる定期的な歯科健康診査の実施や歯みがき等の適
20 切な生活習慣の確立を支援する保健指導体制の強化と併せて、フッ化物応用^(注21)等による効果的な歯
21 科口腔保健対策の普及など、歯と口の健康づくりに取り組みます。

24 2 歯周疾患予防対策の強化

25 第1期計画においては、成人・高齢者に対する歯周疾患予防対策を推進するため、歯周疾患検診の全
26 市町村実施を推進目標とし、その普及に取り組んできましたが、市町村の歯周疾患検診実施率は依然低
27 く、受診率も低いことから、より具体的な検診体制の底上げを行うための取組が必要と考えられます。

28 この計画では、歯周疾患検診を実施する市町村の増加と併せて、事業所における歯科保健施策を展開
29 し、働く世代の歯科保健対策の必要性・重要性について県民の理解度を高め、働く世代の歯科健診の受
30 診機会の増加に努めます。

31 また、歯周疾患と喫煙や生活習慣病の関係について県民に普及を図ります。

32 3 要介護者、障害児・者への歯科口腔保健対策の充実

33 第1期計画においては、要介護者や障害者の特性や重症度などにより歯科保健や歯科医療上の支援を必
34 要とする障害児・者（以下「支援を必要とする障害児・者」という）の介護等に従事する者への支援体
35 制の構築、施設入所者の歯と口腔の健康管理の促進に取り組んできました。

36 要介護者や支援を必要とする障害児・者は、日常の生活において、口腔清掃や食事の自立に向けた援
37 助が必要であり、医療機関への受診が難しい等の理由から歯科疾患になりやすい状況にあります。

38 要介護者の状況によっては、加齢に伴い様々な口腔機能が低下するオーラルフレイル^(注3)という考え
39 方も新たに出されており、口腔のケアが不十分なために、誤嚥性肺炎等を併発しやすいといった問題に
40 今後注視していく必要があります。

1 要介護者の増加に伴い、在宅及び施設における口腔のケアの需要が増加しており、口腔のケアの重要
2 性はますます高まってくることが予想されるほか、支援を必要とする障害児・者についても、依然、歯
3 科健康診査・保健指導を受ける機会が少ない状況にあり、要介護者等への歯科口腔保健対策の充実が大
4 きな課題となっています。

5 そのため、保健、医療、教育等の関係者と連携して、要介護者や支援を必要とする障害児・者の口腔
6 内状況等の実態把握、歯科検診及び歯科治療の確保を目指した支援体制を推進する必要があります。

7 この計画では、要介護者や支援を必要とする障害児・者が身近なところで歯科口腔保健サービスを受
8 けられる体制を整備するため、これまでも住民等と医療機関を結ぶ調整窓口を整備し、多職種と連携し
9 た支援に取り組んできましたが更なる充実と連携の促進を図ります。

10

11 **4 施策の展開による連携づくりの推進**

12 第1期計画においては、「宮城県歯科保健推進協議会」^(注24)を関係機関の中心的な連携の場として位
13 置づけ、連携の推進に取り組んできました。

14 むし歯などの歯科疾患における地域課題は、乳幼児期から高齢期まで全てのライフステージで発生し
15 ています。こうした地域課題を解消するため、地域特性に応じた保健、医療、教育等の関係者の連携、
16 働き盛り世代の対策として、職域との連携を推進していくことが重要です。

17 この計画においては、市町村、歯科医師会等の歯と口腔の健康づくりに関係する機関が、歯科口腔保
18 健施策を一体的かつ総合的に取り組むことが可能となるように、各関係機関に期待される取組を明確に
19 するとともに、平時からの歯科口腔保健対策を継続的に実施し、重層的かつ効果的に歯と口腔の健康づ
20 くりに取り組みます。

21 また、平成23年3月11日に発生した東日本大震災においては、県では県歯科医師会と締結した「災
22 害時の歯科医療救護に関する協定書」に基づき、被災地に歯科医療救護班を派遣し、被災された方への
23 応急処置を実施しました。歯科口腔保健の重要なところは、急性期^(注4)の対応もさることながら、亜急
24 性期から慢性期における口腔保健指導にあります。長期にわたる避難生活により口腔環境の悪化が懸念
25 されるところであり、今後も歯科健診の機会の確保、歯周疾患予防の普及啓発等を市町村と連携して取
26 り組みます。

27

第3章

歯科口腔保健推進の方向性

1 第3章 各論

2 歯科口腔保健対策の実効性を高めるためには、各世代の身体的・精神的・社会的特徴を踏まえたきめ
3 細かな取組を進めていくことが必要です。加えて、県民、行政機関、保健医療関係者、教育・福祉関係
4 者、事業者及び保険者など、各分野の推進主体が役割を明確にして、連携しながら、総合的・計画的に
5 取り組んでいく必要があります。第2期計画では、個人のライフステージに対応した県の取組の方向性
6 と内容を示し、併せて、推進条例に規定する各分野の推進主体の役割に基づき、それぞれに期待される
7 取組を示すことで、歯科口腔保健対策を一体的に推進します。

8

9 1 妊産婦期・乳幼児期

10 (1) 歯科的特徴

11 イ 妊産婦

- 12 ・ ホルモン等内分泌機能の生理的変化とともに、生活習慣の変化等により、むし歯や歯周疾患
13 が悪化しやすい傾向にあります。
- 14 ・ 妊婦の歯周病により早産や低体重児出産の可能性が高くなることが指摘されています。
- 15 ・ 胎児の口の中では、妊娠7～10週頃から乳歯^(注14)の形成が、3～4か月頃には永久歯^(注1)の
16 形成が始まります。

17 ロ 乳児

- 18 ・ 出生時に永久歯の石灰化が始まり、生後6か月頃から乳歯が生え始めます。
- 19 ・ ほ乳瓶による甘味飲料、清涼飲料の摂取等が要因で、重症なむし歯になる場合があります。
- 20 ・ 離乳からかむ時期へと移行し、ものを食べたり、飲み込んだりする力を獲得する時期です。

21 ハ 幼児

- 22 ・ 2歳前後は乳臼歯^(注13)が生え始める時期であり、歯みがきが不十分だと、むし歯が発生しや
23 すくなります。
- 24 ・ 3歳前後は乳歯列が生え揃う時期であり、不十分な歯みがきや、頻繁な間食などにより、む
25 し歯が急増する時期です。
- 26 ・ 4～6歳は乳歯が生え揃い、かみ合わせは安定する時期ですが、乳臼歯の隣接面（歯と歯の間
27 の面）にむし歯が発生しやすくなります。
- 28 ・ 6歳頃から第一大臼歯^(注11)（6歳臼歯）などの永久歯が生え始めますが、生え始めの歯は酸
29 に弱いため、むし歯が発生しやすい時期です。
- 30 ・ 不正咬合^(注19)が現れ始める時期です。

31

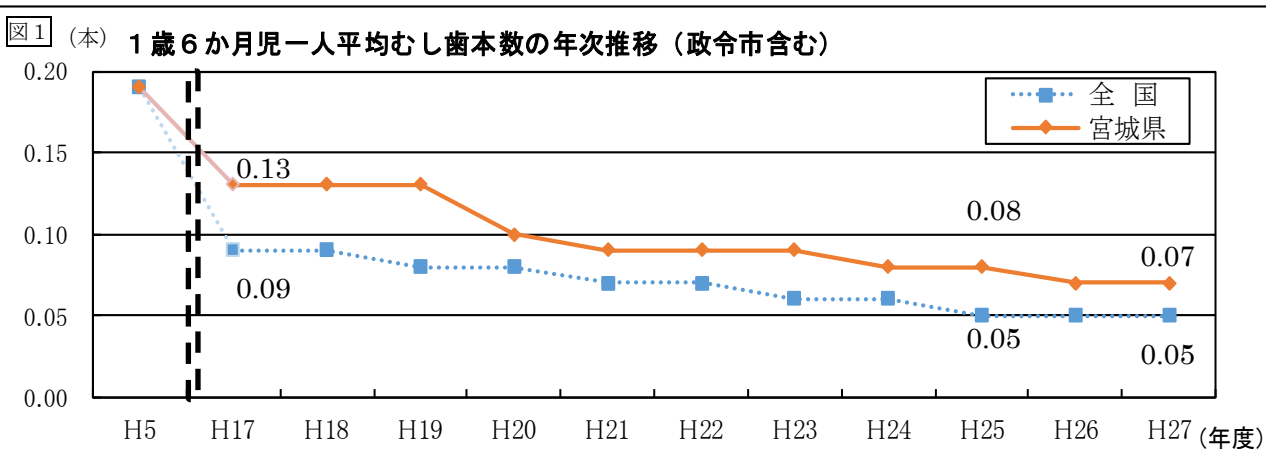
(2) 1期計画の目標達成状況

テーマ	達成指標	資料	ベースライン値	目標値	実績値	数値増減 (経過年数)
妊産婦期・乳幼児期	3歳児の一人平均むし歯数	3歳児歯科健康診査結果(毎年)	1.11本 (H23)	1本以下	0.82本 (H27)	▲0.29本 (4カ年)
	3歳児におけるむし歯のない人の割合	3歳児歯科健康診査結果(毎年)	72.6% (H23)	80%以上	77.1% (H27)	4.5ポイント (4カ年)
	3歳までにフッ化物歯面塗布を受けたことがある人の割合	幼児に関する歯科保健行動調査(H24・H27)	72.5% (H24)	80%以上	79.5% (H27)	7.0ポイント (3カ年)
	3歳児の間食として甘味食品・飲料を1日3回以上飲食する習慣を持つ人の割合	幼児に関する歯科保健行動調査(H24・H27)	31.0% (H24)	15%以下	29.2% (H27)	▲1.8ポイント (3カ年)

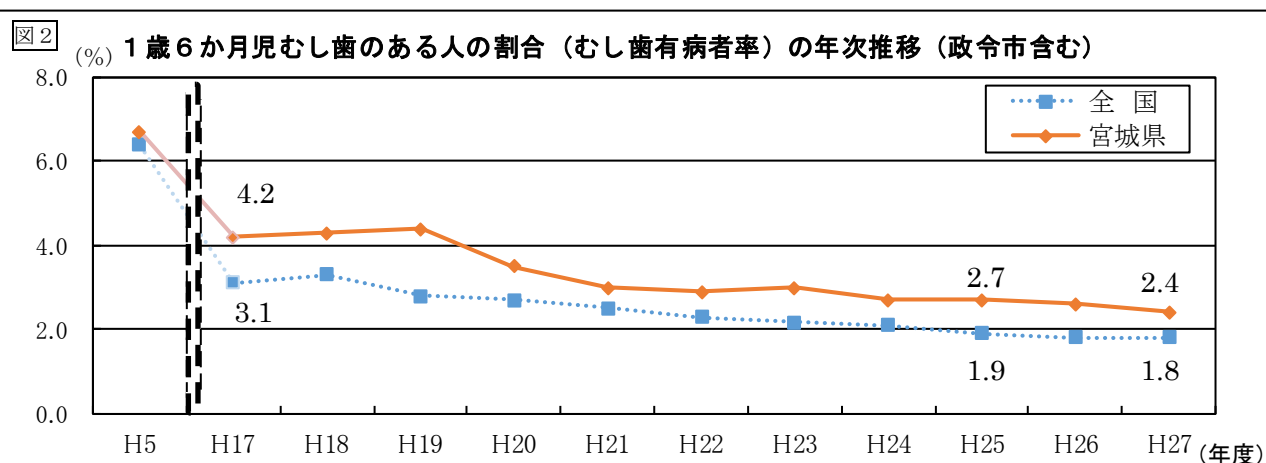
(3) 現状

イ 1歳6ヶ月児のむし歯の状況

平成27年度の本県における一人平均むし歯本数は0.07本、むし歯のある人の割合(むし歯有病者率)は2.4%であり、市町村のむし歯予防に向けた啓発や健診での改善の成果もあり減少傾向にあるものの、全国平均を上回っている状況です。(図1, 2, 参-表1, 2)



出典:「1歳6か月児歯科健康診査結果」(厚生労働省)

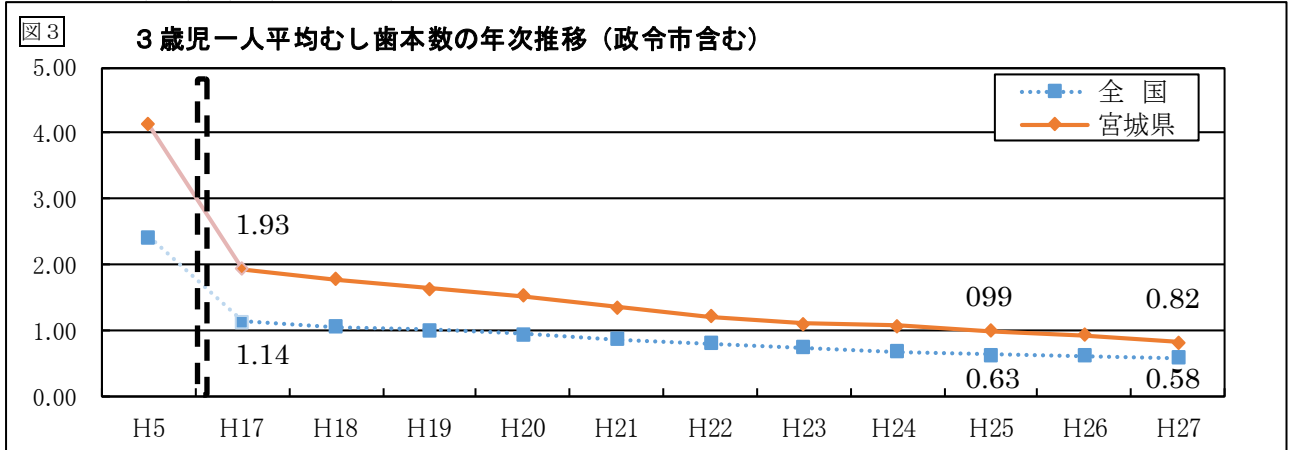


出典:「1歳6か月児歯科健康診査結果」(厚生労働省)

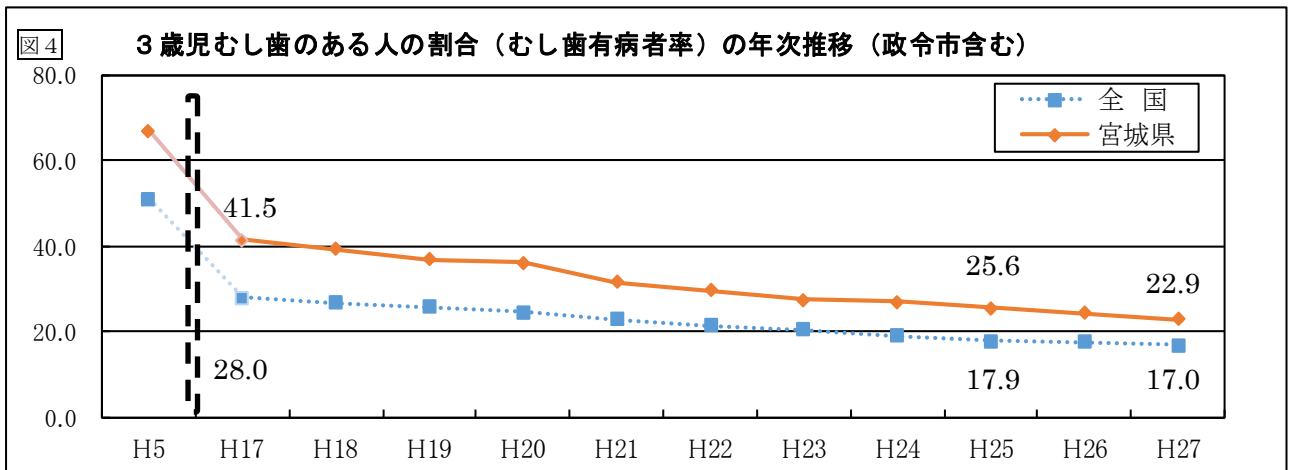
ロ 3歳児のむし歯の状況

本県の3歳児の一人平均むし歯本数及びむし歯のある人の割合（むし歯有病者率）は年々減少しています。3歳児の一人平均むし歯本数については、平成25年度において目標値の1本以下を達成し、1歳6ヶ月児同様、市町村の取組の成果もあり年々減少し、平成27年度においては0.82本まで低下しました。しかし、一人平均むし歯本数は全国36位及びむし歯のある人の割合（むし歯有病者率）は22.9%と全国36位であり、県内での地域間格差も見られる状況です。

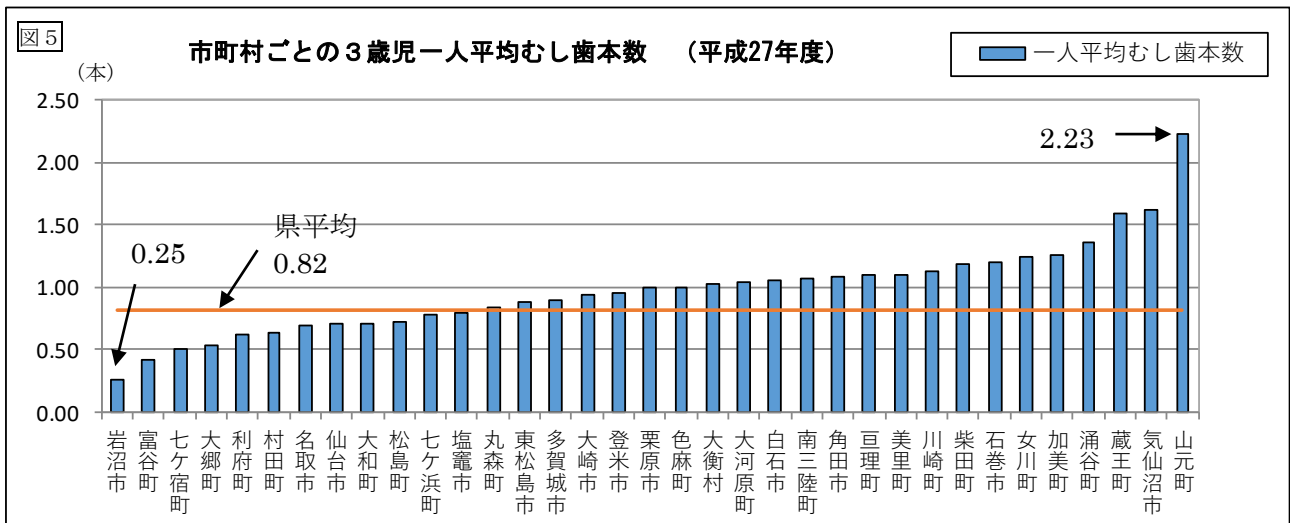
（図3、4、5、6、参-表3、4）



出典：「3歳児歯科健康診査結果」（厚生労働省）

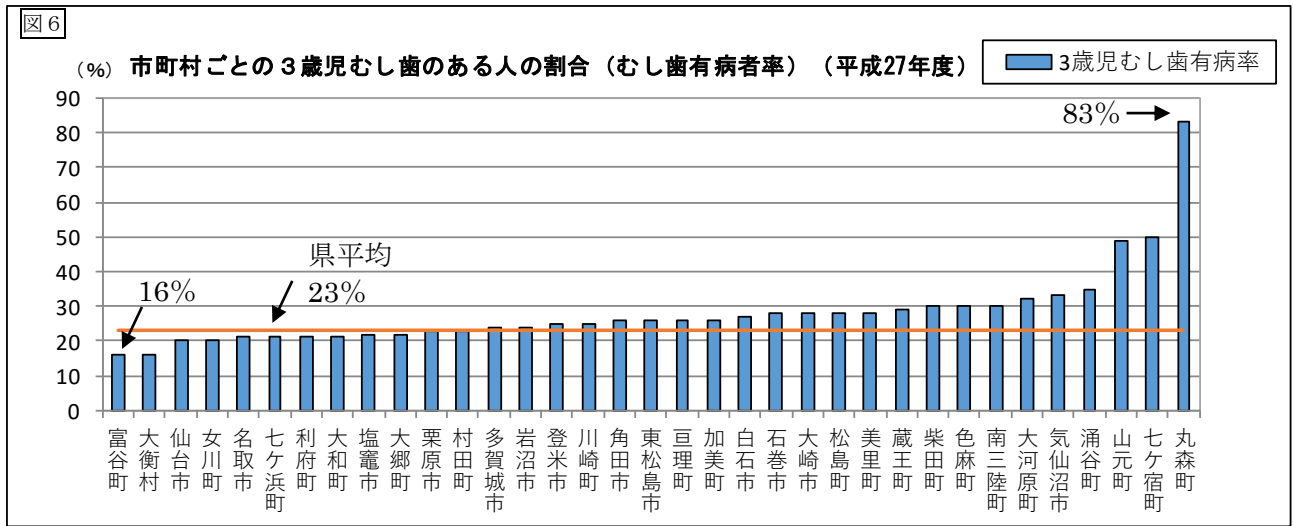


出典：「3歳児歯科健康診査結果」（厚生労働省）



※ 富谷町は平成28年10月10日に市制施行。

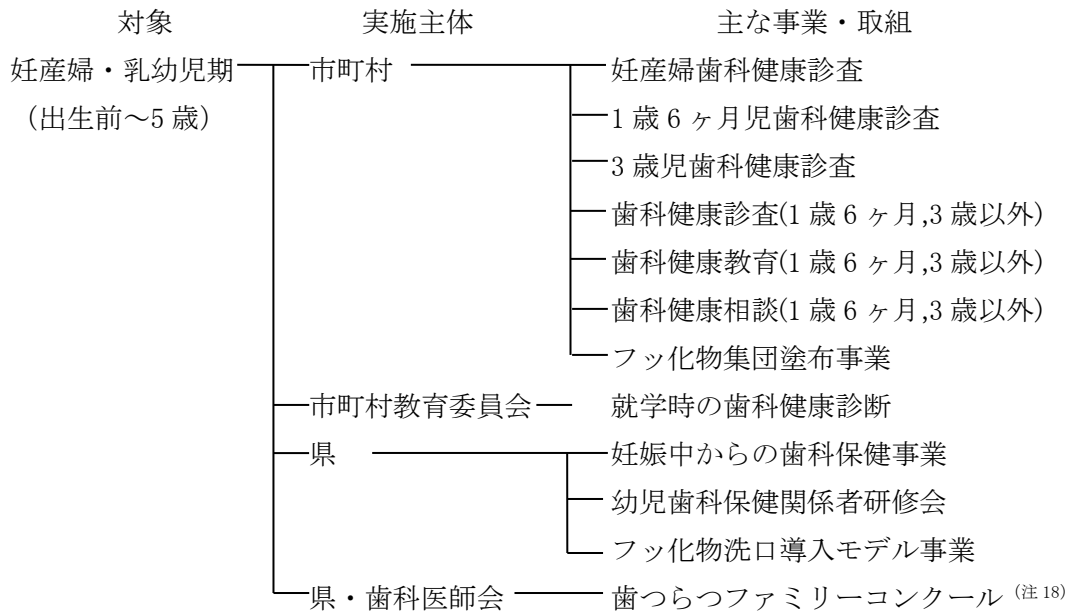
出典：「平成27年度 地域保健・健康増進事業報告」（厚生労働省）



ハ 平成27年度幼児に関する歯科保健行動調査の結果

歯科保健行動について、歯みがき剤を使用している人の割合は80.1%、フッ化物歯面塗布^(注22)を行っている人の割合が79.5%と高いものの、シーラント^(注7)を実施している人の割合は8.5%、定期受診している人の割合が32.2%と低くなっています。また、3回以上間食している人の割合が29.2%で、前回調査時の31.0%と比べ変化がありませんでした。

ニ 事業の主な取組状況



出典：県健康推進課調べ（平成28年度）

1 (4) 課題

- 2 ・ 歯みがき剤を使用している人やフッ化物歯面塗布を行っている人の割合は増加していますが、
3 歯科医療機関に定期受診をしている人の割合は低く、1日3回以上間食している人の割合は変
4 化が見られませんでした。
- 5 ・ 他のライフステージに比べて、市町村による取組は充実していますが、その取組実施状況に
6 は差が認められます。
- 7 ・ 保育所・幼稚園等では、歯科健康診査は比較的实施されているものの、園児に対するフッ化
8 物洗口は13市町実施に留まっており、今後も歯科医師会、歯科衛生士会、市町村等と連携し
9 た取組が必要です。
- 10 ・ 間食回数は、保育者の理解なくしては改善が難しい状況です。宮城県食育推進プランにおい
11 ても、望ましい食習慣や生活習慣の基礎を身につけることが必要とされているため、啓発にあ
12 たっては食育の視点を採り入れながら歯や口腔機能の発達状態に応じた支援を行うことが必
13 要です。

14 (5) 課題解決のために県が進めること

15 ○ 妊産婦期から乳幼児期にわたる定期的な歯科健康診査体制の推進

口腔衛生管理の充実を図るため、市町村による定期的な歯科健康診査体制の整備や乳幼児歯
科健康診査への要観察歯(C0)^(注25)の導入によるむし歯予防対策が促進されるよう、歯科医師
会等と連携して市町村を支援します。

また、妊娠期からむし歯予防に対する意識を高める取組を、歯科医師会、医師会等と連携し
啓発に努めます。

○ 乳幼児の発育段階を踏まえた歯と口腔の健康づくりに関する普及啓発の推進

家庭において、保護者等が効果的な歯と口腔の健康づくりに取り組めるよう情報提供に努め
ます。また、保育所・幼稚園等及び市町村が実施する歯科健康診査のデータを収集分析し、各
関係機関に情報提供します。

○ 母子保健や子育て支援に従事する者の歯と口腔の健康づくりに関する資質の向上

母子保健・子育て支援に従事する者が、日常の業務の中で歯と口腔の健康づくりに関する啓
発や支援に取り組めるよう、必要な知識や支援方法を習得できる機会の確保に努めます。

○ 子育て支援にかかる関係機関の連携づくりの推進

歯と口腔の健康づくりの効果を高めるため、子育て支援機関や家庭との間で一体的な健康づ
くりがなされるよう、母子保健や子育て支援の関係機関による相互の連携体制づくりを推進し
ます。

○ むし歯のある人の割合(むし歯有病者率)等の地域間の差の解消への取組

むし歯のある人の割合(むし歯有病者率)等に地域間の差が認められる状況です。この差の
解消に向けたフッ化物応用等による効果的な歯科口腔保健対策の普及に努めます。

○ 望ましい食生活の習慣化への取組

歯や口腔機能の発達に関係する望ましい食習慣や生活習慣の基礎を身につけることの必要性
について、食育の視点を採り入れながらの啓発を推進します。

16

17

(6) 課題解決のために団体等に期待される取組

家庭 (保護者など)	<ul style="list-style-type: none"> ・規則正しい食生活，正しい歯みがきの習慣付けや仕上げみがき等，歯と口腔の健康づくりに家族ぐるみで取り組む。 ・かかりつけ歯科医をもち，定期的に歯科健康診査・指導及びフッ化物歯面塗布等の予防処置を受ける。
市町村	<ul style="list-style-type: none"> ・妊婦歯科健康診査の実施や既存事業に歯科口腔保健の内容を盛り込み実施するなど，妊婦への健康教育の充実に努める。 ・母子保健法に基づく乳幼児健康診査実施に合わせ，歯と口腔の健康づくりに正しい情報を提供する。 ・むし歯予防のためのフッ化物応用等に関する情報提供や保健指導を行うとともに，フッ化物洗口事業の実施に努める。
歯科医師会・歯科衛生士会	<ul style="list-style-type: none"> ・保育所・幼稚園等及び市町村等が実施する母子保健事業に参加し，保育士や幼稚園教諭，保護者に歯科健康診査後の指導を行う。 ・保育所・幼稚園等及び市町村等に対して，食習慣やフッ化物応用の具体的な方法や効果と安全性，その他の効果的な予防策の助言や事業の提案などの支援を行う。 ・かかりつけ歯科医として，定期的な歯科健康診査やフッ化物歯面塗布等の予防処置を実施するとともに，歯みがき等の口腔衛生や食生活等の指導を行う。 ・フッ化物歯面塗布を実施できる歯科医療機関の名簿作成及び県民への情報提供を行う。 ・家庭や地域での取組を支援するため，各種イベントの開催等，子どもの歯と口腔の健康づくりに関して普及啓発に努める。 ・歯と口腔の健康管理が，全身の健康保持に大きな役割を果たしていることについて啓発に努める。
医師会	<ul style="list-style-type: none"> ・産科又は小児科を有する医療機関において，妊産婦等に歯科保健に関するパンフレットを配布する等の啓発に努め，必要に応じて受診勧奨を行う。
栄養士会等	<ul style="list-style-type: none"> ・歯と口腔の健康のための情報の伝達や知識の普及に努める。
保育所・幼稚園等	<ul style="list-style-type: none"> ・園児の歯と口腔の健康づくりを促進するため，歯科健康診査やむし歯予防教室，歯みがき指導等の健康教育の充実に努める。 ・保護者に対して，仕上げみがきやフッ化物応用によるむし歯予防，正しい食事の取り方等，歯と口腔の健康づくりに関する知識の普及啓発を進める。 ・保育所・幼稚園等でフッ化物洗口などのフッ化物応用を実施する場合には，歯科医師会等関係機関と連携の上，保護者に対して具体的な方法や効果，安全性などについて十分に説明し，実施希望を踏まえて実施する。 ・保育士・幼稚園教諭等職員の研修体制を整備する。
地域団体（食生活改善推進員協議会）	<ul style="list-style-type: none"> ・歯と口腔の健康づくりの大切さについて，食育教室や講演会の開催などを通じて，望ましい食生活やよくかみ，味わって食べることの大切さの普及啓発に努める。 ・望ましい食習慣や生活習慣の基礎を身につけることの必要性について，食育の視点を取り入れながらの啓発に努める。

教育研究機関 (東北大学等)	<ul style="list-style-type: none">・ 歯科口腔保健の推進に役立つ高度で専門的な知見，情報を提供する。・ 乳幼児期からの健康な口腔の育成を目指して，乳幼児のむし歯等に対して，疫学研究や基礎的，臨床的研究を行い，乳幼児期の歯と口腔に関する情報提供を行う。
-------------------	---

1 **2 学童期・思春期**

2 (1) 歯科的特徴

3 イ 小学生

- 4 ・ 乳歯と永久歯との交換期であり、次々に生える永久歯が成熟しないうちにむし歯になること
- 5 が多い時期です。
- 6 ・ 歯周疾患の初期症状である歯肉炎が発症しはじめる時期です。
- 7 ・ 特に第一大臼歯（6歳臼歯）は、かみ合わせの要となる歯ですが、形と溝の複雑さからむし
- 8 歯になりやすいので注意が必要です。
- 9 ・ 高学年になると乳歯と永久歯の交換もほぼ終了し、かみ合わせや不正咬合等の異常が顕著に
- 10 なり始めます。

11 ロ 中学生

- 12 ・ 永久歯列がほぼ完成し、歯と歯の間等にむし歯がさらに多発する時期です。
- 13 ・ 生活習慣の乱れや思春期に伴うホルモン分泌の高まり等から、歯肉炎が発症しやすくなりま
- 14 す。

15 ハ 高校生

- 16 ・ あごの骨の発育成長もほぼ終了し、永久歯列も安定する時期です。
- 17 ・ 第三大臼歯（親知らず）^(注12)が生えてくる生徒もいますが、正常な位置に生えない場合は、
- 18 清掃が難しいこと等から、むし歯や第三大臼歯（親知らず）の周りに炎症が起こりやすい時期
- 19 です。
- 20 ・ 歯肉炎だけでなく、さらに進行した歯周炎にかかる生徒もでてきます。

22 (2) 1期計画の目標達成状況

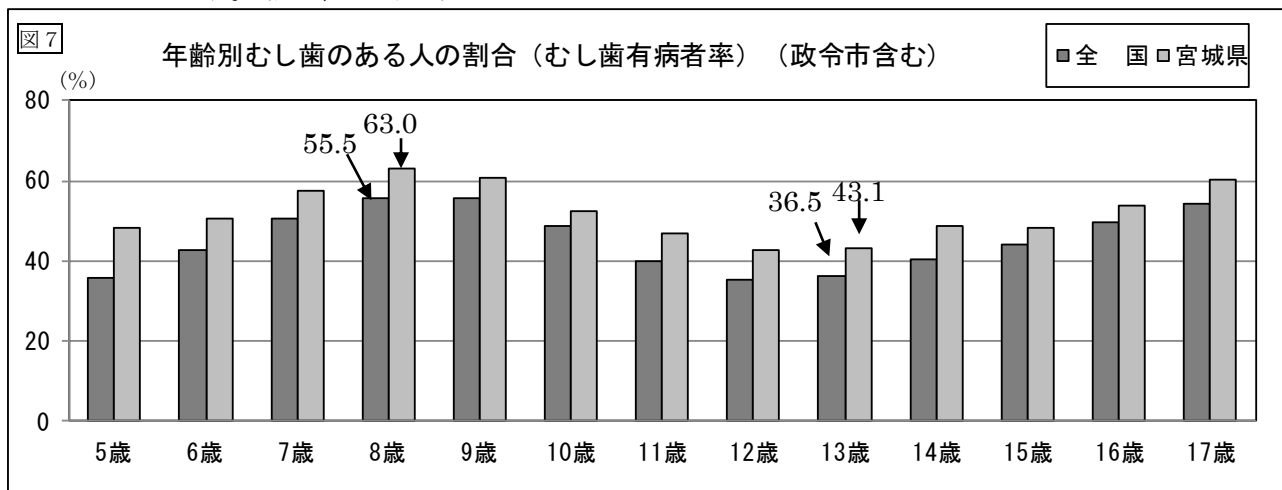
テーマ	達成指標	資料	ベースライン値	目標値	実績値	数値増減 (経過年数)
学童期・思春期 (概ね6歳～18歳)	12歳児の一人平均むし歯数	学校保健統計調査（毎年）	1.5本 (H24)	1本以下	1.2本 (H28)	▲0.3本 (4カ年)
	12歳児におけるむし歯のない人の割合	学校保健統計調査（毎年）	47.8% (H24)	全国平均を上回る値 H28全国平均:64.9%	57.4% (H28)	9.6ポイント (4カ年)
	12歳児における歯肉に異常のある人の割合	学校保健統計調査（毎年）	6.1% (H24)	全国平均を下回る値 H28全国平均:4.1%	8.3% (H28)	2.2ポイント (4カ年)
	過去1年間に歯磨きの個別指導を受けた人の割合	宮城県児童生徒の健康課題統計調査（H28）	24.8% (H24)	30%以上	44.3% (H28)	19.5ポイント (4カ年)
	フッ化物配合歯磨剤の使用割合	宮城県児童生徒の健康課題統計調査（H28）	53.1% (H24)	90%以上	96.3% (H28)	43.2ポイント (4カ年)

1 (3) 現状

2 学童期・思春期の歯科保健対策として、学校保健統計に歯科の項目を増やしたことや、学校で
3 の集団指導、県と歯科医師会で作成した歯科保健の教育教材の普及などの取組により、平成 28
4 年度学校保健統計調査結果では、むし歯のある人の割合（むし歯有病者率）及び一人平均むし歯
5 本数は改善傾向にあります。全国平均を上回っている状況となっています。

7 イ 5歳～17歳のむし歯の状況

- 8 ・ 5歳～17歳のむし歯のある人の割合（むし歯有病者率）は全年齢において全国平均を上回っ
9 ています。（図7、参-表5）



20 出典：平成 28 年度学校保健統計調査（文部科学省）

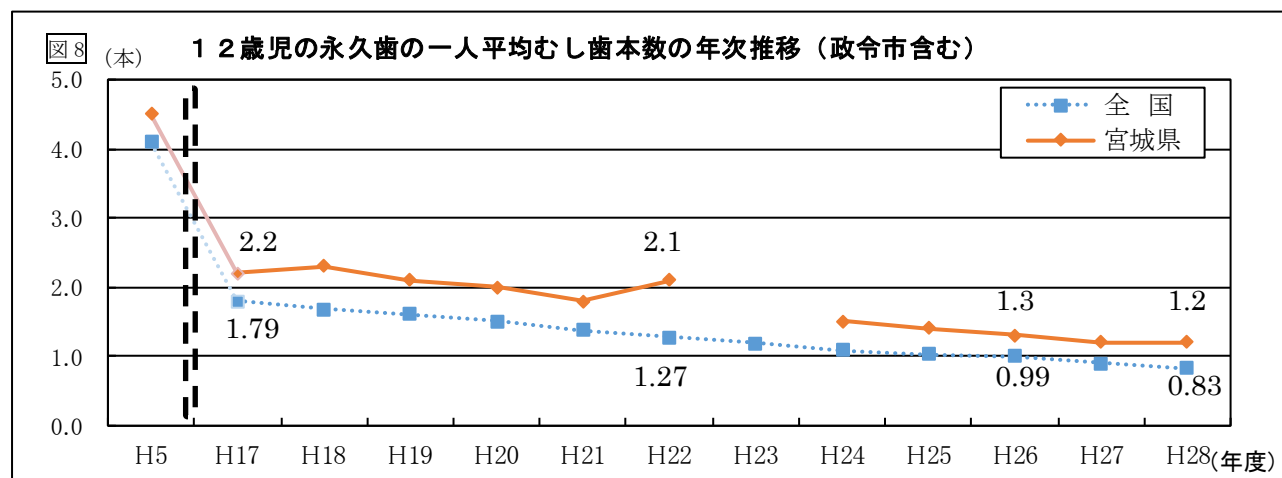
22 ロ 12歳児のむし歯の状況

23 学童期・思春期における歯科疾患の代表的な指標である12歳児の一人平均むし歯数については、
24 平成 28 年度は、全国平均の 0.83 本に比べ、本県は 1.2 本となっており、47 都道府県中 42 位とな
25 っています。（図 8、表 1、参-表 6）

26 12歳児の一人平均むし経験歯数（DMFT 指数）を市町村別で見ると、約 6 倍の差が見られます。

27 また、12歳児の歯肉や咬合に異常のある者の割合は、他県に比べて多い状況にあります。

28 （図 9、参-表 10）



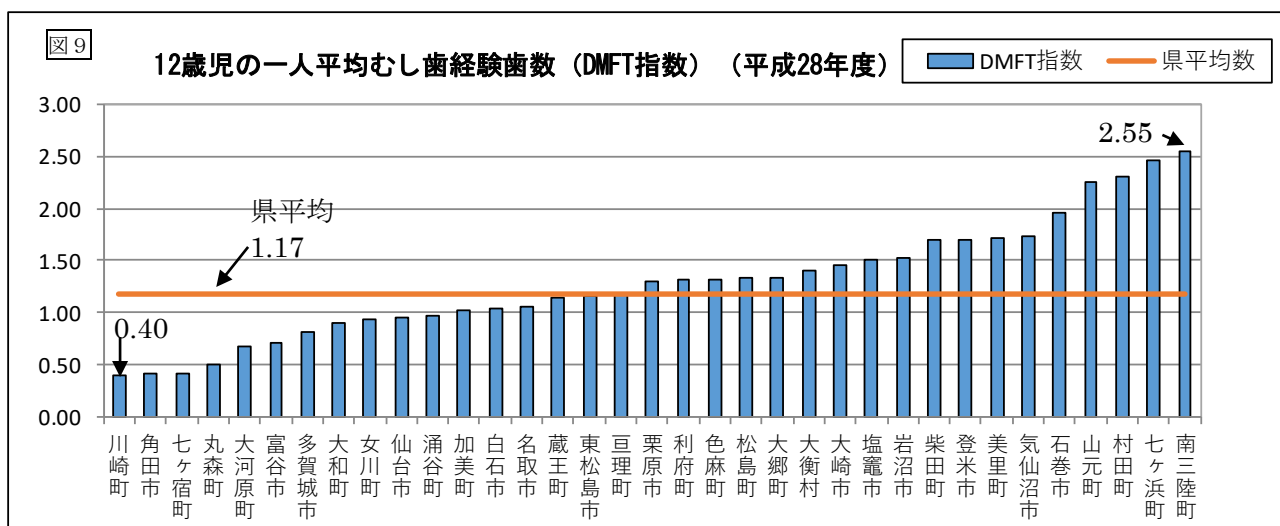
39 出典：学校保健統計調査（文部科学省）

1 表1 12歳児の口腔疾患・異常の状況

	永久歯の平均 むし歯本数	歯垢の状態	歯肉の異常	歯列・咬合の 異常
全 国	0.83 本	5.15%	4.05%	5.41%
宮城県	1.2 本	7.6%	8.3%	7.7%
順 位	42 位	41 位	46 位	46 位

2 出典：平成 28 年度学校保健統計調査（文部科学省）

3



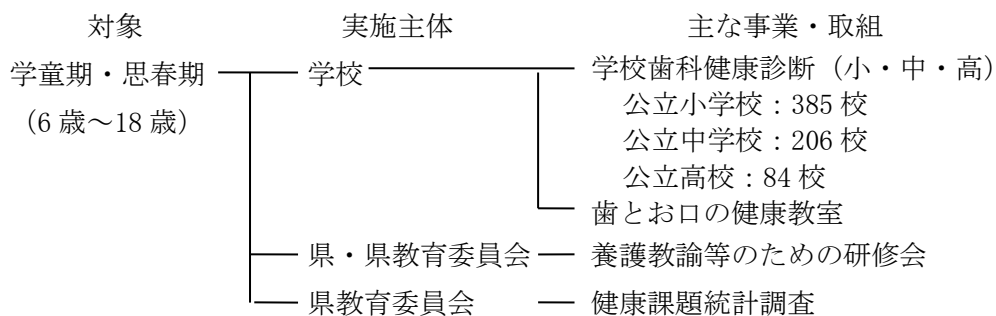
4 ※ DMFT指数：一人平均の「D：治療されていないむし歯」，「M：むし歯で失った歯」，「F：むし歯治療済みの歯」
5 の合計歯数。「T：永久歯」

6 ※ 県立学校：宮城県古川黎明中学校，宮城県仙台二華中学校

7 出典：平成 28 年度宮城県児童生徒の健康課題統計調査（県教育庁スポーツ健康課）

8

9 ハ 事業の主な取組状況



10 出典：県教育庁スポーツ健康課調べ（平成 28 年度）

11

12 (4) 課題

- 13
- 14 ・ 平成 28 年度の 12 歳児の一人平均むし歯本数及びむし歯のある人の割合（むし歯有病者率）
 - 15 については、乳幼児期における地域間の差が学童期まで続いており、教育関係者や家庭、地域、
 - 16 県歯科医師会等と問題点を共有しながら歯科保健対策をさらに強化していく必要があります。
 - 17 ・ 特に、歯肉の異常がある 12 歳児の平成 28 年度の割合は全国値 4.05%に対し本県の 8.3%と
 - 18 大きく開きがあり、ブラッシング指導や歯みがきの習慣化等の取組を継続しつつ、習慣化が定
 - 19 着しない背景や現状を把握し、口腔全体のケアについても啓発していく必要があります。（表 1）
 - 20 ・ 児童及び生徒が主体的にむし歯や歯肉炎予防に取り組めるよう、歯と歯肉の自己観察の習慣
 - 21 化などの歯科口腔保健教育が必要になっています。

- 1 ・ セルフケアのほか、定期的に歯科受診をして歯科医師や歯科衛生士から歯科医療や歯科口腔
2 保健指導を受ける歯科口腔保健指導の必要性についても、普及啓発をする必要があります。
- 3 ・ 本県において、学童期からの肥満傾向もみられていることから、家庭や教育分野、県歯科医
4 師会等とも連携の上で、食育の視点を取り入れながら正しい食生活を身につけられるよう働き
5 かけることが歯科保健上においても必要です。

6
7 (5) 課題解決のために県が進めること

○ 生涯にわたり「生きる力」を育む歯科口腔保健教育、歯科口腔保健活動の推進

効果のある教育方法や教材の普及・啓発、保健教育に従事する教職員の資質の向上に努め、
学校全体として取り組む体制整備などを図ります。

学校歯科口腔保健に関する最新の情報収集に努めるほか、学校における歯科健康診断のデー
タ等を集計・分析し、市町村教育委員会や学校等、関係機関への情報提供に努めます。

児童・生徒が歯と口腔の発育や疾病・異常など、自分の健康状態を理解し、むし歯や歯肉炎
予防に主体的に取り組む意識を高めるため、歯と歯肉の自己観察の習慣化やフッ化物配合歯
みがき剤及び歯間清掃用器具^(注9)(デンタルフロス、歯間ブラシ等)の使用方法などの普及啓発
を行います。

規則正しい食生活など、望ましい食習慣を身につけることの必要性について、食育の視点を
採り入れながら理解の促進を図ります。

○ 歯科口腔保健活動のための学校及び地域の連携の推進

学校と家庭・歯科医療機関、行政の保健担当部署と一体となって、歯と口腔の健康づくりに
取り組むことを推進します。

8
9 (6) 課題解決のために団体等に期待される取組

<p>家庭 (保護者・児童生徒 など)</p>	<ul style="list-style-type: none"> ・規則正しい食生活、正しい歯みがきの習慣づけや仕上げみがき等、歯と口腔の健康づくりに家族ぐるみで取り組む。 ・学校での定期健康診断結果に基づき、子どもに対して必要な治療等を受けさせる。 ・かかりつけ歯科医をもち、定期的に歯科健康診査や保健指導を受けるとともに、フッ化物歯面塗布等の予防処置を受ける。 ・むし歯予防のため、歯みがきの習慣化やフッ化物応用などを通じた口腔のケア等を行う。
<p>学校</p>	<ul style="list-style-type: none"> ・学校保健安全法に基づく定期健康診断を実施し、要指導の児童・生徒に対する<u>歯科口腔保健指導の充実を図る。</u> ・歯みがき習慣の確立や規則正しい食生活など、児童・生徒が生涯を通じて主体的に歯と口腔の健康づくりに取り組めるよう<u>食育の視点を採り入れながら支援する。</u> ・歯と歯肉の自己観察の習慣化やフッ化物配合歯みがき剤及び歯間清掃用器具の使用方法などの普及啓発を行う。 ・学校でフッ化物洗口などのフッ化物応用を実施する場合には、歯科医師会等関係機関と連携の上、保護者に対して具体的な方法や効果、安全性などについて十分に説明し、実施希望を踏まえて実施する。

	<ul style="list-style-type: none"> ・児童・生徒が自ら歯みがき等を行いやすくなるよう、歯みがきをする時間の確保等に努める。 ・歯科口腔保健教育・保健指導を学校保健計画に位置づけて実施する。 ・学校保健委員会を活用して、学校全体の口腔状況を協議し、学校保健計画に反映する。 ・歯科医師や歯科衛生士の歯科医療、歯科口腔保健指導を受けるよう努める。 ・ハイリスクの児童・生徒に計画的・継続的な個別指導を行うとともに、要治療・要精検の児童生徒の歯科医療機関の受診を進める。
市町村，市町村教育委員会	<ul style="list-style-type: none"> ・歯科健康診査等のデータを収集分析し、各関係機関に情報提供するとともに、学校との連携を図り、地域にあった歯科口腔保健の推進を図る。 ・学校や家庭での取組を支援するため、フッ化物配合歯みがき剤などのフッ化物応用や正しい歯みがき方法等、歯と口腔の健康づくりに役立つ情報を積極的に提供する。 ・洗口場，健康診査機器等の整備を図る。
歯科医師会・歯科衛生士会	<ul style="list-style-type: none"> ・学校歯科健康診断や歯科口腔保健教育に積極的に協力し、児童生徒に対してきめ細やかな指導を行う。 ・学校保健委員会に積極的に参加し、学校全体の口腔内状況を分析，助言する。 ・学校歯科医や歯科衛生士等の学校歯科口腔保健従事者の資質の向上を図る。 ・保護者，学校，関係団体等に対して，歯みがき，フッ化物応用の具体的な方法や効果と安全性，その他の歯と口腔の健康づくりに効果的な予防策の助言や事業の提案を行う。 ・かかりつけ歯科医として，定期的な歯科健康診査やフッ化物歯面塗布・シーラント等の予防処置を実施するとともに，口腔衛生や食生活等の指導を行う。 ・家庭や学校での取組を支援するため，図画・ポスターや標語コンクールの開催等，児童生徒の歯と口腔の健康づくりに関して普及啓発に努める。 ・ホームページによる学校歯科口腔保健等の情報提供に努める。 ・歯と口腔の健康管理が，全身の健康保持に大きな役割を果たしていることについて啓発に努める。
医師会	<ul style="list-style-type: none"> ・患者等に，歯と口腔の健康管理の重要性について情報提供し，歯科治療が必要な場合には歯科医療機関の受診を勧めるよう努める。
栄養士会等	<ul style="list-style-type: none"> ・歯と口腔の健康のための情報の伝達や知識の普及に努める。
地域団体（食生活改善推進員協議会）	<ul style="list-style-type: none"> ・歯と口腔の健康づくりの大切さについて，食育教室や講演会の開催などを通じて，望ましい食生活やよくかみ，味わって食べることの大切さの普及啓発に努める。
教育研究機関（東北大学等）	<ul style="list-style-type: none"> ・歯科口腔保健の推進に役立つ高度で専門的な知見，情報を提供する。 ・歯科疾患を予防し，歯と口腔の健康と機能の保持増進をはかることを目的として，疫学研究や基礎的，臨床的研究を行い，歯科疾患の予防に関する情報提供を行う。

3 青年期（概ね 19 歳～39 歳）

(1) 歯科的特徴

- ・ ほとんどの人がむし歯を有し、進行した歯周疾患を持つ人が年齢とともに増加する時期です。
- ・ 歯肉の所見は若年期より高率に認められ、歯周炎が顕在化し始めるのは 40 歳以降ですが、初期発症の段階で適切なセルフケアを行い、良好な口腔管理が維持できれば、改善する時期です。
- ・ 歯周疾患の要因の一つである喫煙習慣の有無や歯間清掃用器具の使用状況等個人の口腔衛生管理が、歯周病の発症や将来の歯の喪失に影響します。

(2) 1 期計画の目標達成状況

テーマ	達成指標	資料	ベースライン値	目標値	実績値	数値増減 (経過年数)
青年期 (概ね 19 歳～39 歳)	かかりつけ歯科医を持つ割合	県民健康栄養調査 (H22・H28)	46.8% (H22)	70%以上	49.1% (H28)	2.3ポイント (6カ年)
	定期的に歯石除去や歯面清掃を受けている人の割合	宮城県歯と口腔の健康実態調査 (H24・H28)	23.3% (H24)	30%以上	25.5% (H28)	2.2ポイント (4カ年)
	歯間清掃用器具(デンタルフロスや歯間ブラシ等)を使用する人の割合	宮城県歯と口腔の健康実態調査 (H24・H28)	45.5% (H24)	60%以上	38.2% (H28)	▲7.3ポイント (4カ年)
	喫煙によって歯周病にかかりやすくなることを知っている人の割合	県民健康栄養調査 (H22・H28)	58.7% (H22)	100%	59.9% (H28)	1.2ポイント (6カ年)

(3) 現状

イ 成人の歯の状況

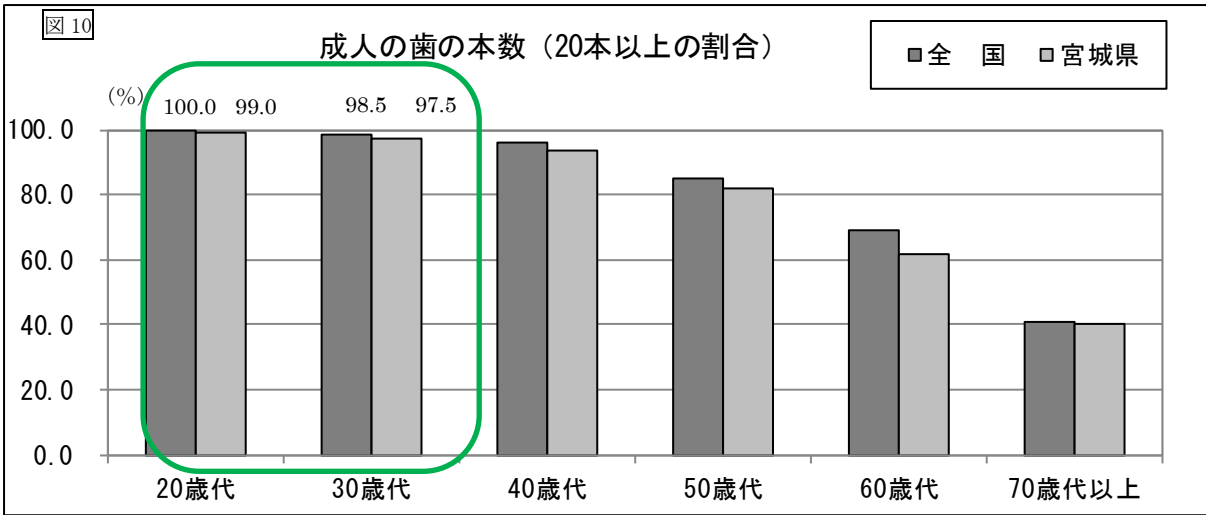
20 本以上歯を持つ人の割合の年次推移を見ると、20 歳代、30 歳代では全国と同等となっています。(表 2, 図 10)

表 2 成人の歯の本数 (20 本以上の割合)

	20 歳代	30 歳代	40 歳代	50 歳代	60 歳代	70 歳代以上
全 国	100.0%	98.5%	95.9%	85.1%	69.0%	40.8%
宮城県	99.0%	97.5%	93.6%	81.8%	61.9%	40.0%

出典：全国の値は平成 27 年国民健康・栄養調査（厚生労働省），宮城県の値は平成 28 年度県民健康・栄養調査

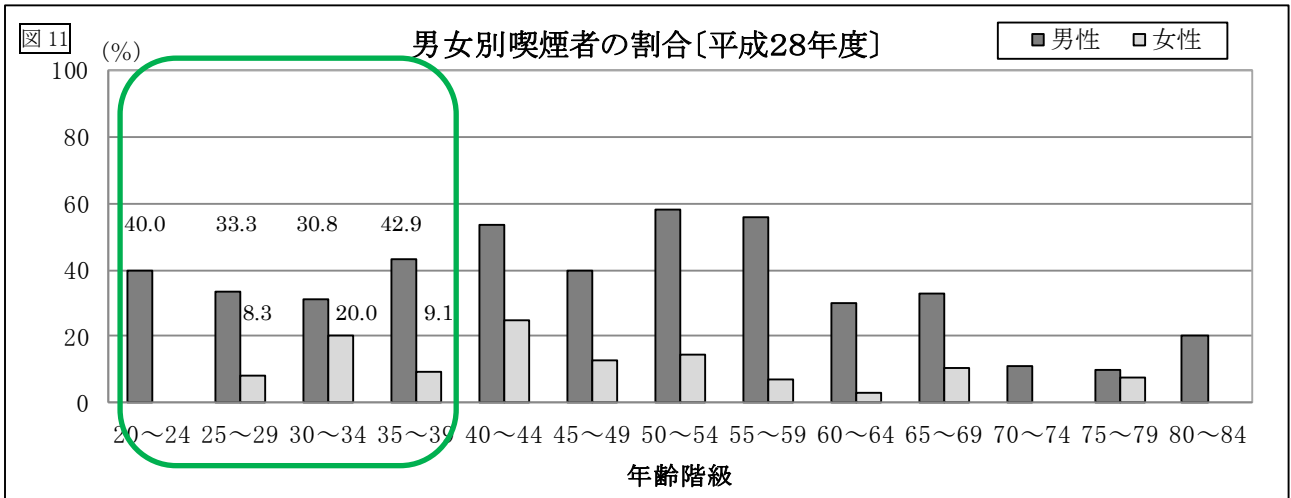
1
2
3
4
5
6
7
8
9
10
11
12
13
14
15
16
17
18
19
20
21
22
23
24
25
26
27
28
29
30
31
32
33
34
35
36



出典：全国の値は平成27年国民健康・栄養調査（厚生労働省）、宮城県の値は平成28年度県民健康・栄養調査

ロ 平成28年度宮城県歯と口腔の健康実態調査の結果

- ・年1回以上、歯科医療機関で歯科健康診査を受けている人の割合は、20歳代13.3%から35歳代33.3%と低く、前回調査と比較し、改善はみられませんでした。
- ・青年期の歯間清掃用器具を使用する者の割合は、前回調査では45.5%でしたが、平成28年度は38.2%と減少しています。
- ・男性の20～24歳の喫煙率は40.0%、女性は30～34歳で20%です。（図11）



出典：平成28年度宮城県歯と口腔の健康実態調査

ハ 平成27年度職場における歯と口腔の健康づくりに関する取組状況調査の結果

- ・前回調査と比較して、職場において歯科健診を実施している事業所の数にほとんど変化がありませんでした。（119事業所中13事業所）。

ニ 事業の主な取組状況

対象	実施主体	主な事業・取組
青年期 (19歳～39歳)	市町村	— 歯周疾患検診
	県	— 職域に対する普及啓発事業
	県・歯科医師会	— 歯つらつファミリーコンクール

出典：県健康推進課調べ（平成28年度）

1 (4) 課題

- 2 ・ 生涯を通じた歯と口腔の健康づくりを推進するためには、早期の予防対策が重要で、定期的
- 3 な歯科健康診査により歯周疾患を早期に発見していく必要があります。
- 4 ・ 事業所の歯科健康診査や歯科健康管理の実施状況は極めて低いことから、歯と口腔の健康づ
- 5 くりの重要性を事業所等に対して啓発し、歯科保健対策の効果的実施及び定着のため、県歯科
- 6 医師会や保険者等との連携により、事業所における対策を進めていく必要があります。
- 7 ・ 喫煙は歯肉を弱め、歯周疾患を引き起こす要因となることから、歯周疾患と喫煙の関係につ
- 8 いて県民に普及する必要があります。

9

10 (5) 課題解決のために県が進めること

○ 成人を対象とした歯科健康診査の機会の確保とその推進

成人の歯科健診の必要性について啓発するとともに、職場の歯科健診対策の推進に取り組み
ます。

○ 歯周疾患予防に効果的な方法の普及啓発の推進

個人で行う口腔清掃の方法として、歯間清掃用器具の活用を普及するほか、定期的に歯科健
康診査や歯石除去等を受けるために、かかりつけ歯科医をもつことを促進します。

歯や口腔に関する行事や市町村事業等の機会を利用して、喫煙と歯周病等の関係等、歯科口
腔保健に関する正しい知識の普及啓発を積極的に推進します。

○ 地域保健と職域保健との連携による支援体制づくり

歯科医師会や保険者等との連携により、事業所での歯科健康診査・保健指導を推進していく
とともに、地域保健と職域保健の連携体制づくりを推進します。

○ かかりつけ歯科医をもつことの推進

かかりつけ歯科医をもち、定期的に歯科健康診査や歯石除去等を受けることの必要性を、住
民対象のイベントや研修会等において啓発します。

○ 青年期の歯と口腔の実態把握及び歯と口腔の健康が維持できる体制の構築

青年期の歯科に関する最新の情報や国の動向等の情報収集に努めるとともに、本県の歯と口
腔の実態について調査を行うなど、関係団体・機関等へ情報提供に努めます。

市町村、事業所、保険者等が歯と口腔の健康づくりに取り組めるよう、会議や研修等の様々
な機会を通じて啓発に努めます。

(6) 課題解決のために団体等に期待される取組

県民	<ul style="list-style-type: none"> ・日頃から、規則正しい食生活、正しい歯みがき、禁煙など、歯と口腔の健康づくりに家族ぐるみ、地域ぐるみで取り組む。 ・歯間清掃用器具の使用や食後の歯みがきを積極的に心がける。 ・かかりつけ歯科医をもち、定期的な歯科健康診査、歯石除去、歯面清掃等の予防処置を受ける。
市町村	<ul style="list-style-type: none"> ・歯と口の健康週間^(注15)や歯と口腔の健康づくり月間^(注16)、健康まつり、その他市町村事業等の機会を利用して、かかりつけ歯科医を持つよう働きかけを行うほか、喫煙による影響や、歯間清掃用器具の活用等、歯と口腔の健康づくりに正しい情報を提供する。
歯科医師会・歯科衛生士会	<ul style="list-style-type: none"> ・市町村、事業所が実施する歯科口腔保健事業に積極的に協力し、対象者に対してきめ細やかな指導を行うとともに、市町村、事業所に対し、歯と口腔の健康づくりに効果的な予防策の助言や効果的な事業の提案を行う。 ・かかりつけ歯科医として、定期的な歯科健康診査や歯石除去、歯面清掃等の予防処置を実施するとともに、歯間清掃用器具の効果的な使用方法、禁煙の効用など、家庭での取組に知識・情報を提供する。 ・イベント等において、歯周病の簡易検査や歯科口腔保健指導を実施し、かかりつけ歯科医をもつことの必要性の啓発に努める。 ・医科歯科連携を促進するために、患者の身体機能を必要な医療情報として把握できるような歯科医師・歯科衛生士の育成を行う。 ・歯と口腔の健康管理が、全身の健康保持に大きな役割を果たしていることについて啓発に努める。 ・歯科医療機関は、患者等に、全身の健康管理の重要性について情報提供し、治療が必要な場合には医療機関の受診を勧めるよう努める。
医師会	<ul style="list-style-type: none"> ・医療機関は、患者等に、歯と口腔の健康管理の重要性について情報提供し、歯科治療が必要な場合には歯科医療機関の受診を勧めるよう努める。喫煙と歯周疾患等の関係等について情報提供する。
栄養士会等	<ul style="list-style-type: none"> ・歯と口腔の健康のための情報の伝達や知識の普及に努める。
保険者	<ul style="list-style-type: none"> ・被保険者に対して口腔保健サービス及び歯科医療を受ける機会を確保するなど、歯と口腔の健康づくりを促進するよう努める。
事業所	<ul style="list-style-type: none"> ・従業員の健康管理の一環として、歯と口腔の健康づくりの重要性の普及啓発を図るとともに、定期的な歯科健康診査や歯科口腔保健指導を実施するよう努める。 ・洗口場の整備など、食後の歯みがき等が行いやすい環境整備を図るよう努める。
地域団体（食生活改善推進員協議会・栄養士会等）	<ul style="list-style-type: none"> ・歯と口腔の健康づくりに関する講習会の開催やイベントに協力するなど、望ましい食生活やよくかみ、味わって食べることの大切さの普及啓発に努める。
教育研究機関 (東北大学等)	<ul style="list-style-type: none"> ・歯科口腔保健の推進に役立つ高度で専門的な知見、情報を提供する。 ・歯科疾患を予防し、歯と口腔の健康と機能の保持増進をはかることを目的として、疫学研究や基礎的、臨床的研究を行い、歯科疾患の予防に関する情報提供を行う。

1 **4 壮年期（概ね 40 歳～64 歳）**

2 (1) 歯科的特徴

- 3 ・ 進行した歯周疾患のある人の割合が青年期よりさらに増加し、歯周疾患によって露出した歯
 4 根や義歯に接した歯の部分からむし歯になる人が増えてきます。
 5 ・ 歯の喪失が増え始める時期です。歯の喪失は、加齢よりも、むし歯や歯周疾患など、青年期
 6 からの歯の状況が大きく影響しています。
 7 ・ 糖尿病などの生活習慣病の影響で、歯周疾患の進行や歯の喪失が急速に進む人も増えてきま
 8 す。
 9 ・ 歯の喪失が進んだ結果、壮年期の早いうちから食生活に支障をきたす人も現れます。

10 (2) 1 期計画の目標達成状況

11

12

13

テーマ	達成指標	資料	ベースラ イン値	目標値	実績値	数値増減 (経過年数)
壮年期（概ね 40 歳～64 歳）	歯周疾患対策と歯の喪失予防の推進	かかりつけ歯科医を持つ割合	県民健康栄養調査 (H22・H28) 55.9% (H22)	70%以上	56.6% (H28)	0.7ポイント (6カ年)
		定期的に歯石除去や歯面清掃を受けている人の割合	宮城県歯と口腔の健康実態調査 (H24・H28) 31.1% (H24)	45%以上	34.1% (H28)	3.0ポイント (4カ年)
		歯間清掃用器具（デンタルフロスや歯間ブラシ等）を使用する人の割合	宮城県歯と口腔の健康実態調査 (H24・H28) 57.7% (H24)	70%以上	53.8% (H28)	▲3.9ポイント (4カ年)
		進行した歯周病の人（4mm以上の歯周ポケットを有する人）の割合	宮城県歯と口腔の健康実態調査 (H24・H28) 45.0% (H24)	40%以下	63.7% (H28)	18.7ポイント (4カ年)
		60歳で24本以上歯を保持する割合	県民健康栄養調査 (H22・H28) 38.6% (H22)	50%以上	54.3% (H28)	15.7ポイント (6カ年)
		喫煙によって歯周病にかかりやすくなることを知っている人の割合	県民健康栄養調査 (H22・H28) 42.9% (H22)	100%	50.2% (H28)	7.3ポイント (6カ年)

1 (3) 現状

2 イ 成人の歯科健康診査の状況

3 平成 27 年度の地域保健・健康増進事業報告によると、歯周疾患検診を実施している市町村は
4 30 市町です。

5 9,272 名の受診者のうち要精検者は 8,098 名と約 9 割が口腔内に何らかの所見が認められてい
6 る状況です。(表 3)

8 **表 3** 成人の歯科健康診査の状況（実施 30 市町からの報告の集計）

	受診者数	要精検者	要精検率	要指導者	異常なし	不明
40 歳	2,092	1,785	85.3%	143	164	0
50 歳	2,023	1,776	87.8%	132	115	0
60 歳	2,630	2,304	87.6%	159	167	0
70 歳	2,527	2,233	88.4%	140	154	0
合計	9,272	8,098	87.3%	574	600	0

9 出典：平成 27 年度地域保健・健康増進事業報告（厚生労働省）

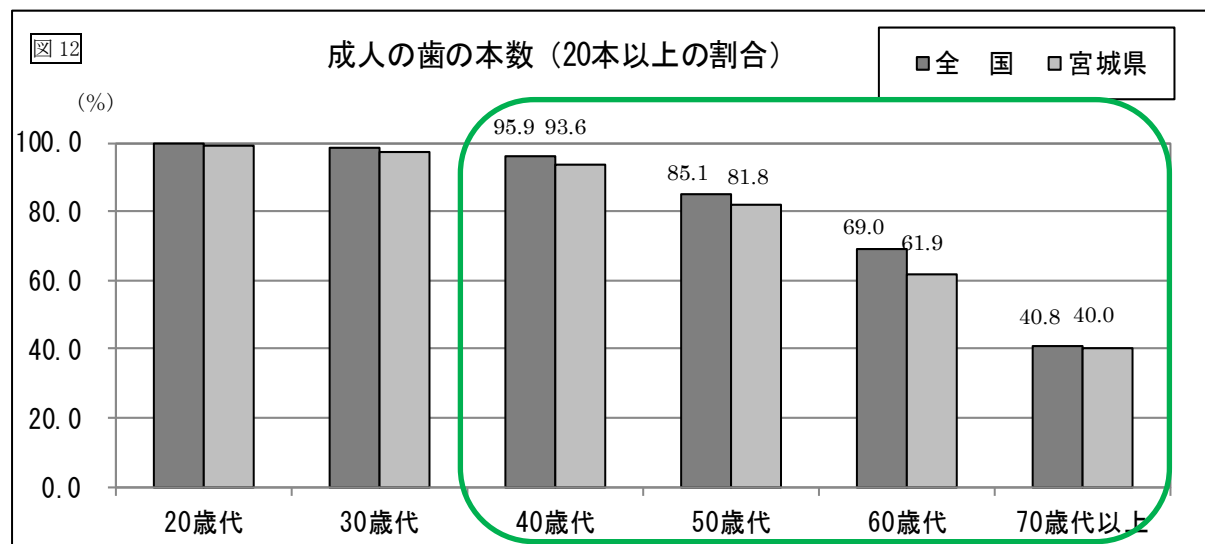
11 ロ 成人の歯の状況

12 20 本以上歯を持つ人の割合の年次推移を見ると、40 歳代で 93.6%(平成 28 年度)、全国では
13 95.9%(平成 27 年度)、50 歳代では 81.8%(平成 28 年度)、全国で 85.1%(平成 27 年度)、60 歳代で
14 は 61.9%(平成 28 年度)、全国で 69.0%(平成 27 年度)と、どの年代も全国より低い状況です。(表
15 4, 図 12)

17 **表 4** 成人の歯の本数（20 本以上の割合）

	20 歳代	30 歳代	40 歳代	50 歳代	60 歳代	70 歳代以上
全 国	100.0%	98.5%	95.9%	85.1%	69.0%	40.8%
宮城県	99.0%	97.5%	93.6%	81.8%	61.9%	40.0%

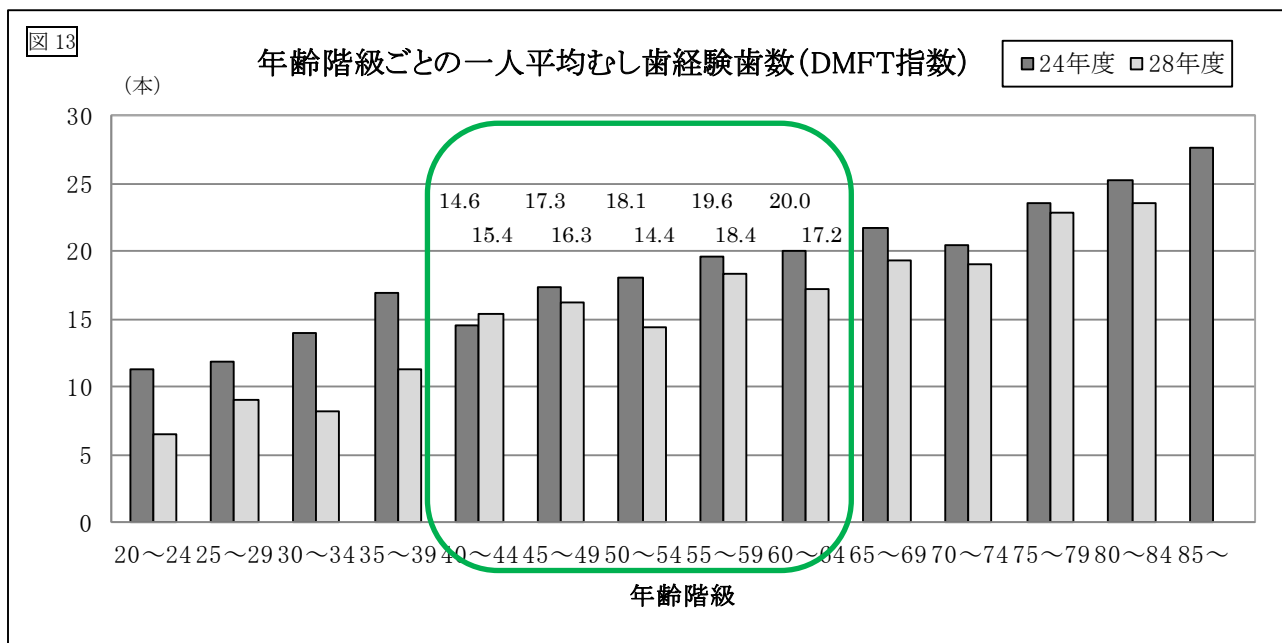
18 出典：全国の値は平成 27 年国民健康・栄養調査（厚生労働省）、宮城県の値は平成 28 年度県民健康・栄養調査



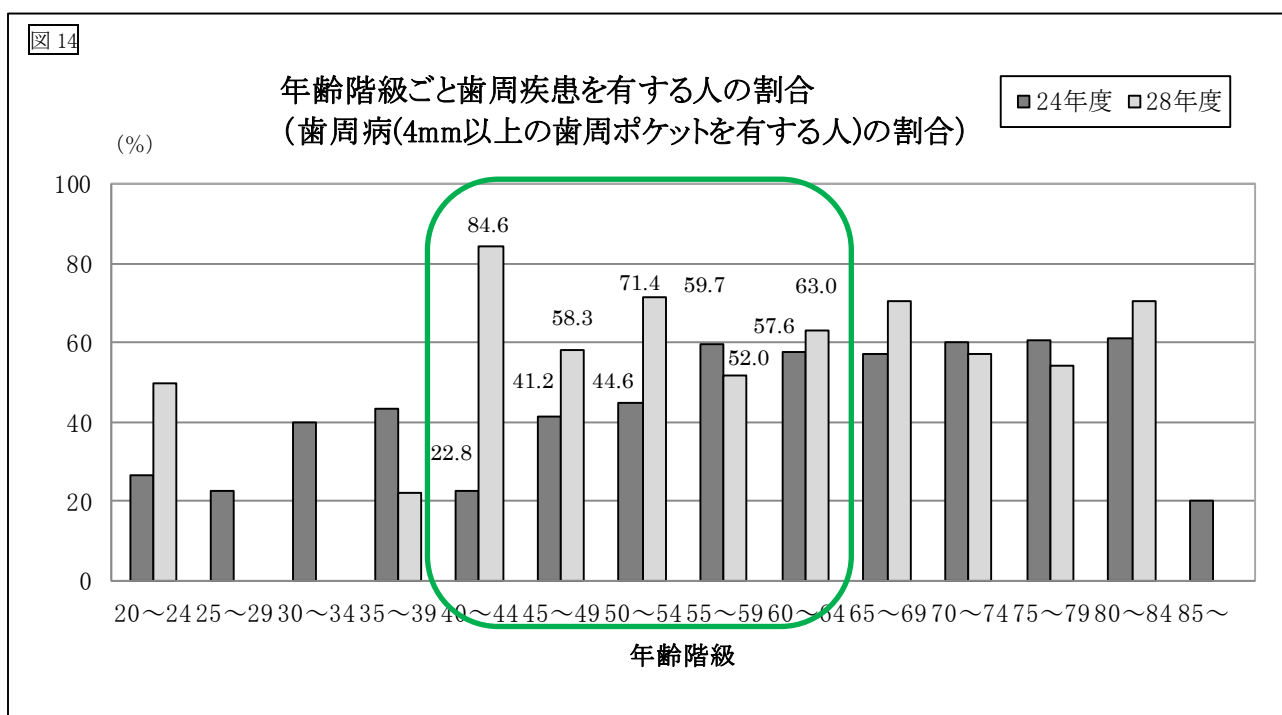
31 出典：全国の値は平成 27 年国民健康・栄養調査（厚生労働省）、宮城県の値は平成 28 年度県民健康・栄養調査

ハ 平成 28 年度宮城県歯と口腔の健康実態調査の結果

- 一人平均むし歯経験歯数（DMFT）は、40～44 歳では 15.4 本で、前回調査と比べ増加しています。（図 13，参-表 13）
- 歯周疾患を有する者（歯周ポケット^{（注10）}が 4mm 以上の者）の割合は 40 歳代から 60 歳代のすべての年代で 50%を超えており、特に 40～54 歳の年齢階級では前回調査より大幅に増加しています。（図 14，参-表 14）
- 男性は壮年期の喫煙率が 40 歳代，50 歳代の年齢階級で 40.0%以上，女性では 40～54 歳の年齢階級で 10%以上です。（図 15）

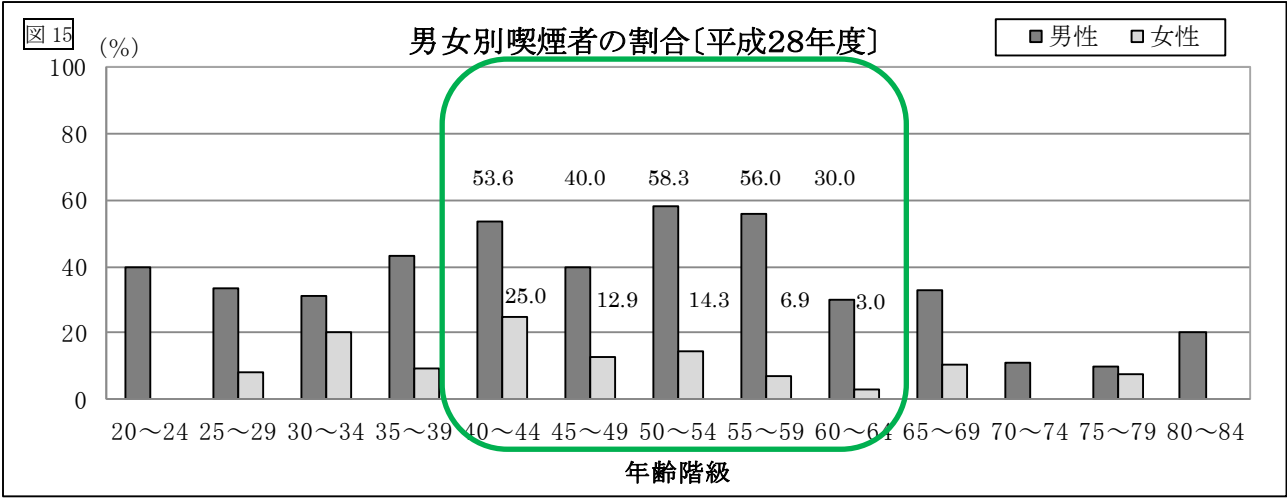


出典：平成 28 年度宮城県歯と口腔の健康実態調査（宮城県）



出典：平成 28 年度宮城県歯と口腔の健康実態調査（宮城県）

1
2
3
4
5
6
7
8
9
10
11
12
13
14
15
16
17
18
19
20
21

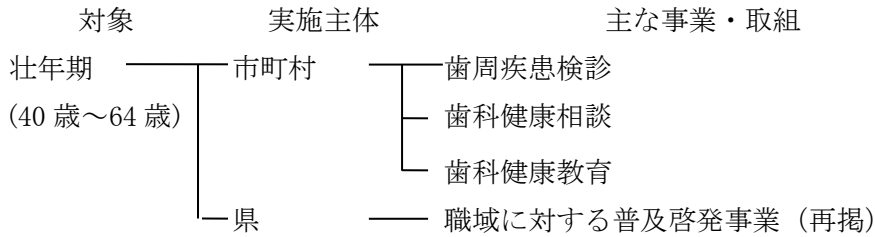


出典：平成 28 年度宮城県歯と口腔の健康実態調査

ニ 平成 27 年度職場における歯と口腔の健康づくりに関する取組状況調査の結果

- ・「歯科健診」、「歯科健康相談」、「歯科普及啓発」のいずれかの取組を実施している事業所は 11.6% となっており、歯科健診のみ、または健康相談等を組み合わせて実施している事業所は 5.7%、普及啓発のみ実施が 3.3%、健康相談と普及啓発を実施している事業所が 2.5%となっています。

ホ 事業の主な取組状況



出典：県健康推進課調べ (平成 28 年度)

1 (4) 課題

- 2 ・ 口腔の健康を維持促進することが、糖尿病や誤嚥性肺炎等の全身疾患の予防にも寄与することから、適切な口腔の衛生管理が重要です。
- 3
- 4 ・ 歯周疾患の予防や管理には、早期発見と適切な口腔衛生指導が効果的ですが、事業所の歯科健康診査や歯科健康管理の実施状況は極めて低く、成人を対象とした歯科健康診査の機会は十分ではないため、今後は定期的なセルフケアと歯科医師や歯科衛生士による歯科口腔保健指導の必要性を含めた歯と口腔の健康づくりの重要性を事業所等に啓発する必要があります。
- 5
- 6
- 7
- 8 ・ 喫煙など歯周疾患の発症や進行を促す要因について、正しい知識を県民に普及する必要があります。
- 9
- 10 ・ 歯周疾患検診を実施していない市町村に対して歯周疾患検診の取組を推進する必要があります。
- 11
- 12

13 (5) 課題解決のために県が進めること

○ 成人を対象とした歯科健康診査の機会の確保とその推進

全市町村で歯周疾患検診を実施するよう働きかけるとともに、歯間清掃用器具についての知識を普及啓発します。受診率の向上のための普及啓発活動、歯科医療機関での個別検診の推奨に努めます。

歯科健康診査・保健指導を実施する場や機会の確保に努め、その効果や普及方策を検討します。

○ 地域保健と職域保健との連携による支援体制づくり

歯科医師会や保険者等との連携により、事業所での歯科健康診査・保健指導を推進していくとともに、地域保健と職域保健の連携体制づくりや意識の醸成を推進します。

保険者に対して、定期的な健康診査・保健指導の機会を活用し、歯科口腔保健指導、糖尿病や喫煙と歯周疾患等の関係等についての普及啓発を推進します。

○ かかりつけ歯科医をもつことの推進

かかりつけ歯科医をもち、定期的に歯科健康診査や歯石除去等を受けることの必要性を、住民対象のイベントや研修会等において啓発します。

○ 壮年期の歯と口腔の実態把握

壮年期の歯科に関する最新の情報や国の動向等の情報収集に努めるとともに、本県の歯と口腔の実態について調査を行うなど、関係団体・機関等へ情報提供に努めます。

14 (6) 課題解決のために団体等に期待される取組

15 県民	<ul style="list-style-type: none">・ 日頃から、規則正しい食生活、正しい歯みがき、禁煙など、歯と口腔の健康づくりに家族ぐるみ、地域ぐるみで取り組む。・ 歯間清掃用器具の使用や食後の歯みがき、義歯の清掃を積極的に心がける。・ かかりつけ歯科医をもち、定期的な歯科健康診査、歯石除去、歯面清掃等の予防処置を受ける。また、適切な清掃用器具を用いた歯みがき方法や義歯の手入れ等の歯科口腔保健指導を受ける。
市町村	<ul style="list-style-type: none">・ 健康増進事業に基づく歯周疾患検診や健康教育、健康相談等を実施し、定

	<p>期的な歯科健康診査を受けることやかかりつけ歯科医をもつことを働きかける。</p> <ul style="list-style-type: none"> ・市町村事業や歯と口の健康週間、歯と口腔の健康づくり月間、健康まつり等の機会を活用して、喫煙の害や、歯間清掃用器具の活用等、歯と口腔の健康づくりに正しい情報を提供する。
歯科医師会・歯科衛生士会	<ul style="list-style-type: none"> ・市町村、事業所が実施する歯科口腔保健事業に積極的に協力し、対象者に対してきめ細やかな歯科口腔保健指導を行うとともに、市町村、事業所に対し、歯と口腔の健康づくりに効果的な予防策の助言や効果的な事業の提案を行う。 ・かかりつけ歯科医として、定期的な歯科健康診査、歯石除去、歯面清掃等の予防処置を実施するとともに、歯間清掃用器具の効果的な使用方法、禁煙の効用など、家庭での取組に正しい知識・情報を提供する。 ・イベント等において、歯周病の簡易検査や歯科口腔保健指導を実施し、かかりつけ歯科医をもつことの必要性の啓発に努める。 ・医科歯科連携を促進するために、患者の身体機能を必要な医療情報として把握できるような歯科医師・歯科衛生士の育成を行う。 ・歯と口腔の健康管理が、全身の健康保持に大きな役割を果たしていることについて啓発に努める。 ・歯科医療機関は、患者等に、全身の健康管理の重要性について情報提供し、治療が必要な場合には医療機関の受診を勧めるよう努める。
医師会	<ul style="list-style-type: none"> ・糖尿病などの生活習慣病を診療する医療機関は、患者に、歯と口腔の健康管理の重要性について情報提供し、歯科治療が必要な場合には歯科医療機関の受診を勧めるよう努める。喫煙と歯周疾患等の関係等について情報提供する。
保険者	<ul style="list-style-type: none"> ・被保険者に対して口腔保健サービス及び歯科医療を受ける機会を確保するなど、歯と口腔の健康づくりを促進するよう努める。
事業所	<ul style="list-style-type: none"> ・従業員の健康管理の一環として、歯と口腔の健康づくりの重要性の普及啓発を図るとともに、定期的な歯科健康診査や歯科口腔保健指導を実施するよう努める。 ・洗口場の整備など、食後の歯みがき等が行いやすい環境整備を図るよう努める。
栄養士会等	<ul style="list-style-type: none"> ・歯と口腔の健康のための情報の伝達や知識の普及に努める。
地域団体（食生活改善推進員協議会等）	<ul style="list-style-type: none"> ・歯と口腔の健康づくりに関する講習会の開催やイベントに協力するなど、望ましい食生活やよくかみ、味わって食べることの大切さの普及啓発に努める。
教育研究機関 （東北大学等）	<ul style="list-style-type: none"> ・歯科口腔保健の推進に役立つ高度で専門的な知見、情報を提供する。 ・歯科疾患を予防し、歯と口腔の健康と機能の保持増進をはかることを目的として、疫学研究や基礎的、臨床的研究を行い、歯科疾患の予防に関する情報提供を行う。

1 **5 高齢期（概ね 65 歳～）**

2 (1) 歯科的特徴

3 イ 高齢者全般

- 4 ・ 加齢とともに、心身の活力（例えば筋力や認知機能等）が低下し、生活機能障害、要介護状
5 態、そして死亡などの危険性が高くなった状態を「フレイル」と言います。
- 6 ・ フレイルは早期に発見し、適切な介入・支援により、生活機能の維持向上及び改善が可能と
7 され、歯科保健分野では、高齢期の低栄養や口腔機能低下の出現が課題とされています。
- 8 ・ 進行した歯周疾患のある人や、歯周疾患によって露出した歯根や義歯に接した歯からむし歯
9 が進んだ人、多くの歯を失った人が増し、義歯を使っている人も増えます。

10 ロ 要支援者

- 11 ・ 生活の自立度が低下すると、口腔の衛生状態を維持することが難しくなり、むし歯や歯周疾
12 患、粘膜疾患などにかかりやすくなったり、重症化しやすくなります。
- 13 ・ 体力や運動機能の低下にともなって口の動きが弱まったり、老化や薬の影響でだ液の量が減
14 ると、口腔を清潔に保つ自然な働き（自浄作用）が妨げられ、口臭が強まったり、むし歯、歯
15 周疾患、粘膜疾患にかかりやすくなります。

16 ハ 要介護者

- 17 ・ 認知症が進み、口腔衛生や歯や口腔の問題への関心が失われると、口腔の衛生状態の悪化や、
18 症状の重症化が急速に進みます。
- 19 ・ 飲み込む力が低下すると、口の中の菌を誤って肺に吸い込んでしまうことにより肺炎が起こ
20 ります（誤嚥性肺炎）。舌や口唇、あごの運動機能のリハビリを含む機能的な口腔のケアも必
21 要となります。

22

1 (2) 1期計画の目標達成状況

テーマ	達成指標	資料	ベースライン値	目標値	実績値	数値増減 (経過年数)	
高齢期 (概ね65歳)	口腔機能の維持・回復、 口腔衛生の維持	80歳で20本以上歯を保持する割合	県民健康栄養調査 (H22・H28)	31.8% (H22)	42%以上	39.8% (H28)	8.0ポイント (6カ年)
		かかりつけ歯科医を持つ割合	県民健康栄養調査 (H22・H28)	66.1% (H22)	70%以上	69.4% (H28)	3.3ポイント (6カ年)
		定期的に歯石除去や歯面清掃を受けている人の割合	宮城県歯と口腔の健康実態調査 (H24・H28)	56.8% (H24)	60%以上	45.0% (H28)	▲11.8ポイント (4カ年)
		進行した歯周病の人(4mm以上の歯周ポケットを有する人)の割合	宮城県歯と口腔の健康実態調査 (H24・H28)	63.5% (H24)	55%以下	63.3% (H28)	▲0.2ポイント (4カ年)
		喫煙によって歯周病にかかりやすくなることを知っている人の割合	県民健康栄養調査 (H22・28)	34.7% (H22)	100%	41.4% (H28)	6.7ポイント (6カ年)

20 (3) 現状

21 イ 高齢期の歯の状況

22 平成28年度の80歳で20本以上歯を保持する割合の達成者は全国で51.2%となっており、平
23 成23年度の40.2%から増加しています。

24 本県は、平成28年度は39.8%と平成22年度の31.8%から8ポイント増加しましたが、全国
25 平均には達していません。(表5)

27 **表5** 80歳で20本以上の歯を保持する割合

	H12	H16	H17	H18	H21	H22	H23	H28
宮城県	18.9%			26.9%		31.8%		39.8%
全国(参考)		23.0%	25.0%		26.8%		40.2%	51.2%

28 出典：県の値は県民健康・栄養調査(対象：75歳～84歳)による。

29 全国の値は、平成16年及び平成21年国民健康・栄養調査の値、

30 平成17年、平成23年及び平成28年歯科疾患実態調査の値を計上。

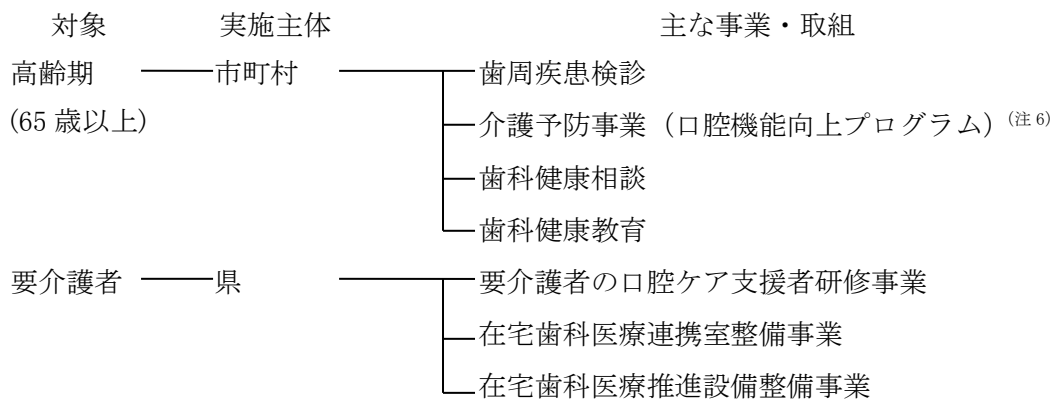
1 ロ 平成 28 年度宮城県歯と口腔の健康実態調査の結果

- 2 ・ 定期的に歯石除去・歯面清掃を受けている人の割合は、前回調査の 56.8%から平成 28 年
3 度は 45%と改善しておらず、目標値 (60%以上) と比べると大きな開きがあります。また、進
4 行した歯周病の人 (4mm 以上の歯周ポケットを有する人) の割合は、前回調査の 63.5%から平
5 成 28 年度は 63.3%と目標値 55%に向けた変化は見られませんでした。

6
7 ハ 平成 27 年度老人福祉施設・障害福祉サービス事業所調査の結果

- 8 ・ 老人福祉施設において協力歯科医がいる割合は 89.2%でしたが、老人福祉施設入所者に対し
9 ての年 1 回以上歯科健康診査を実施している割合は 35.5%でした。
10 ・ 在宅歯科医療連携室^(注8) (みやぎ訪問歯科相談室) の認知度が約 3 割と低く、利用しない理
11 由では「協力歯科医療機関がある」が多くなっています。

12
13 ニ 事業の主な取組状況



14 出典：県健康推進課調べ (平成 28 年度)

15
16 (4) 課題

- 17 ・ 高齢者のフレイルに伴う低栄養防止、心身機能の低下防止、糖尿病等生活習慣病の重症化予
18 防のためには、定期的なセルフケアと、歯科医師や歯科衛生士による歯科口腔保健指導による
19 口腔機能の低下防止に取り組むことが大切です。
20 ・ 要支援者には多様な主体による介護予防サービスへの歯科専門職の関与を通じた支援に取り
21 組んできましたが、引き続き取組を充実することが必要です。
22 ・ 在宅で療養している要介護者の中には、十分な口腔ケアを受ける機会がない場合も多く、多
23 職種共働で支援する介護保険サービスの中で、訪問歯科診療の実施を推進する必要があります。
24 ・ 施設入所者の歯と口腔の健康管理は、施設に配置された医師や看護師による健康管理の中で
25 行われていますが、施設に協力歯科医療機関を設置するよう努めなければならないとされてい
26 ることから、歯科医療機関との連携を推進し、口腔衛生や口腔機能の維持、向上を図り、誤嚥
27 性肺炎を予防することが重要です。
28 ・ 県では歯科医師会と協力し、今後も引き続き要介護高齢者の支援者の人材育成に努め、認知
29 機能や摂食・嚥下^(注2) 機能の低下により、食事の経口摂取が困難となっても、自分の口から食
30 べる楽しみを得られるよう、多職種による支援の充実を図ることが必要です。

1 (5) 課題解決のために県が進めること

- **全市町村での歯周疾患検診の実施，受診率の向上**
 全市町村で歯周疾患検診を実施するよう働きかけるとともに，歯間清掃用器具や義歯の取り扱い及び口腔機能維持についての知識を普及啓発します。
- **高齢期の歯と口腔の実態把握**
 高齢期の歯科に関する最新の情報や国の動向等の情報収集に努めるとともに，本県の歯と口腔の実態について調査を行うなど，関係団体・機関等へ情報提供に努めます。
- **かかりつけ歯科医をもつことの推進**
 定期的に歯科健康診査や歯石除去等を受けるために，かかりつけ歯科医をもつことを促進します。
- **介護や介護予防に従事する者への歯と口腔の健康づくりの支援体制の構築**
 高齢者の持続的な歯と口腔の健康づくりが効果的に行われるよう，専門機関や研究機関などと協力して，市町村等へ情報提供や技術支援，人材の育成等の支援体制を構築します。
- **施設入所者や通所事業所利用者等の歯と口腔の健康管理の充実**
 施設入所者や通所事業所利用者等に対して，歯と口腔の健康管理が推進・定着されるように，施設に対して，歯科医療機関と協力を図るよう啓発・勧奨します。
 また，県歯科医師会などと協力して，地域の歯科医療機関が施設での口腔管理に協力する体制を整備します。

2

3 (6) 課題解決のために団体等に期待される取組

<p>県民</p>	<ul style="list-style-type: none"> ・日頃から，規則正しい食生活，正しい歯みがきなど，歯と口腔の健康づくりに家族ぐるみ，地域ぐるみで取り組む。 ・歯間清掃用器具の使用や食後の歯みがき，義歯の清掃を積極的に心がける。 ・かかりつけ歯科医をもち，定期的な歯科健康診査，歯石除去，歯面清掃等の予防処置を受ける。また，適切な清掃用器具を用いた歯みがき方法や義歯の手入れ等の支援を活用する。
<p>市町村</p>	<ul style="list-style-type: none"> ・健康増進事業に基づく歯周疾患検診を実施するとともに，定期的な歯科健康診査の受診やかかりつけ歯科医をもつことを働きかける。 ・要支援者に対して，歯と口腔の健康づくりを行うため，多様な主体による介護予防サービスの提供を行う。 ・市町村事業や歯と口の健康週間，歯と口腔の健康づくり月間，老人クラブの活動等の機会を活用して，住民に対する普及啓発に努める。
<p>歯科医師会・歯科衛生士会</p>	<ul style="list-style-type: none"> ・市町村，事業所が実施する歯科口腔保健事業に積極的に協力し，対象者に対してきめ細やかな歯科口腔保健指導を行うとともに，市町村，事業所に対し，効果的な予防策の助言や事業の提案，住民への啓発に努める。 ・かかりつけ歯科医として，定期的な歯科健康診査，歯石除去，歯面清掃等の予防措置や義歯の手入れ方法の歯科口腔保健指導を実施するとともに，歯間清掃用器具の効果的な使用方法など，家庭での取組に正しい知識・情報を提供する。 ・要介護高齢者に対応可能な歯科医師の育成や定期的な歯科健康診査，訪問歯科保健指導，介護保険サービスの実施に努める。

	<ul style="list-style-type: none"> ・訪問歯科口腔保健指導や介護予防事業における口腔機能向上サービスを担う歯科衛生士の育成に努める。 ・医科歯科連携を促進するために、患者の身体機能を必要な医療情報として把握できるような歯科医師・歯科衛生士の育成を行う。 ・地域において要介護者を受け入れる歯科医療機関の名簿作成及び県民への情報提供を行う。 ・歯と口腔の健康管理が、全身の健康保持に大きな役割を果たしていることについて啓発に努める。 ・歯科医療機関は、患者等に、全身の健康管理の重要性について情報提供し、治療が必要な場合には医療機関の受診を勧めるよう努める。
医師会	<ul style="list-style-type: none"> ・高齢者の低栄養の予防や改善等に当たって、歯と口腔の健康管理の重要性について情報提供し、歯科治療が必要な場合には歯科医療機関の受診を勧めるよう努める。 ・要介護高齢者の歯科的問題に円滑に対応できるよう、要介護高齢者に歯と口腔の健康管理の重要性について情報提供し、歯科治療が必要な場合には歯科医療機関の受診を勧めるよう努める。
栄養士会等	<ul style="list-style-type: none"> ・歯と口腔の健康のための情報の伝達や知識の普及に努める。 ・老年期以降の咀嚼、嚥下機能に応じた食に関する情報提供に努める。
介護保険事業者（介護保険施設、介護保険サービス事業者等）	<ul style="list-style-type: none"> ・施設入所者や介護保険サービス利用者の健康管理の一環として、ケアマネジャーや歯科医療機関と施設等が協力して、定期的な歯科健康診査や口腔のケアに積極的に取り組むように努める。 ・口腔のケアや摂食・嚥下機能の低下に関する研修等に職員を派遣するなど、職員の資質の向上に努める。
地域団体（食生活改善推進員協議会）	<ul style="list-style-type: none"> ・歯と口腔の健康づくりに関する講習会の開催やイベントに協力するなど、望ましい食生活やよくかみ、味わって食べることの大切さの普及啓発に努める。 ・口腔機能の維持向上に向けて、低栄養・フレイル予防の啓発に努める。
教育研究機関 （東北大学等）	<ul style="list-style-type: none"> ・歯科口腔保健の推進に役立つ高度で専門的な知見、情報を提供する。 ・歯科疾患を予防し、歯と口腔の健康と機能の保持増進をはかることを目的として、疫学研究や基礎的、臨床的研究を行い、歯科疾患の予防に関する情報提供を行う。

1 **6 障害児・者の歯科保健**

2 (1) 歯科的特徴

- 3 ・ 歯科検診または歯科医療を受けることが困難なために支援を必要とする障害児・者（以下「支
4 援を必要とする障害児・者」という）は、障害の種類や程度によっては、歯みがきなど、口腔
5 ケアの自己管理が困難であり、口腔の衛生状態の悪化や、むし歯や歯周疾患が重症化してしま
6 うことがあります。

7 (2) 現状

8 イ 特別支援学校における定期健康診断（歯・口腔）の実施状況

9 特別支援学校における定期健康診断（歯・口腔）の受診率は、92.3%です。むし歯のある人の
10 割合（むし歯有病者率）は40.6%で年齢が高くなるほど高くなります。（表6、図16、17）

11 ロ 大崎地域の障害児（者）施設を対象としたモデル事業の実施状況

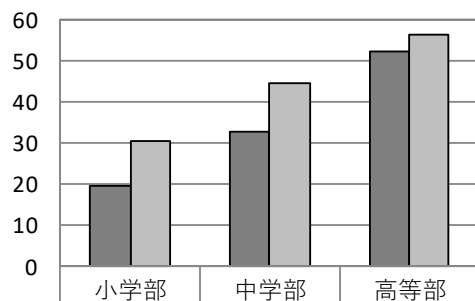
12 この事業において、「障がいのある方のための口腔ケアサポートマニュアル」を作成し、活用
13 をすすめています。

14 **表6** 平成28年度特別支援学校における定期健康診断（歯・口腔）の結果

区分	対象者数 (人) A	受診者数 (人) B	受診率 (%) B/A	健全歯所有者 (人) C	健全歯所有者割合 (%) C/B	むし歯のある人(むし歯有病者) (人) D+E	むし歯のある人(むし歯有病者)の割合 (%) (D+E)/B	内 訳		
								処置完了者 (人) D	未処置歯所有者 (人) E	未処置歯所有者割合 (%) E/B
小学部	484	426	88.0	346	81.2	83	19.5	40	43	10.1
中学部	477	428	89.7	279	65.2	139	32.5	83	56	13.1
高等部	1,122	1,068	95.2	491	46.0	559	52.3	325	234	21.9
合計	2,083	1,922	92.3	1,116	58.1	781	40.6	448	333	17.3

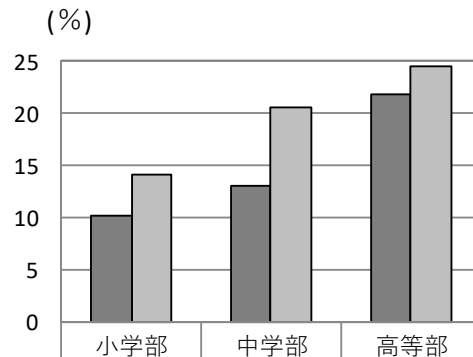
15 平成28年度 宮城県児童生徒の健康課題統計調査（宮城県教育委員会）

16 **図16** むし歯のある人の割合
(%)
(むし歯有病者率)



	小学部	中学部	高等部
■ 特別支援学校	19.5	32.5	52.3
■ 宮城県	30.4	44.3	56.5

17 **図17** 未処置歯所有者の割合
(%)

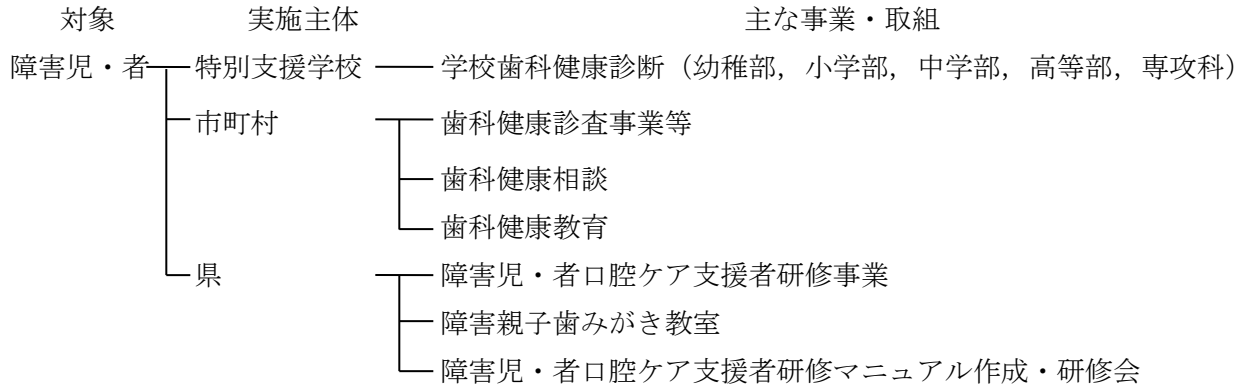


	小学部	中学部	高等部
■ 特別支援学校	10.1	13.1	21.9
■ 宮城県	14.2	20.6	24.5

1 ハ 平成 27 年度老人福祉施設・障害福祉サービス事業所調査の結果

2 歯科検診の実施状況について、年1回以上実施している割合は、障害児入所支援施設で75.0%、
3 障害者支援施設で70.0%となっています。

4
5 ニ 事業の主な取組状況



6 出典：県スポーツ健康課及び健康推進課調べ（平成 28 年度）

7
8 (3) 課題

- 9 ・ 支援を必要とする在宅の障害児・者は、自身による口腔清掃や医療機関への受診が難しいな
10 どの理由から、歯科疾患になりやすく、そのため、保護者や介助者の支援とフッ化物応用等を
11 活用しながら、定期的に、かかりつけ歯科医等による歯科口腔保健指導等を行っていく必要が
12 あります。
- 13 ・ また、口腔ケアに関して相談できる窓口を設置し、障害児・者の口腔ケアを受ける歯科医療
14 機関と調整することが必要です。
- 15 ・ 障害児・者の入所施設等に協力歯科医療機関をもち、定期的な歯科健診や口腔のケアに取り
16 組むなど、施設と歯科医療機関との連携をさらに推進することが必要です。
- 17 ・ 県では施設職員や保護者等に向けて、活用しやすい口腔のケア方法や障害児・者歯科等の情
18 報提供を行い、相談窓口の整備等を通じて、支援体制を整えていくことが必要です。
- 19 ・ 障害福祉サービス事業所からは、障害者歯科の拡充、口腔のケアができる体制づくりに関す
20 る要望があげられており、更なる取組が求められています。

1 (4) 課題解決のために県が進めること

○ 障害児・者の歯と口腔の健康づくりのための地域支援機能の充実・連携の促進
<p>障害者施設を対象とした事業実施を通じて、支援を必要とする実態の把握に努めるとともに、より効果的な対策の検討を行います。</p> <p>個々の障害の状態に応じた歯と口腔の健康づくりを提示し、必要な支援が行われるよう、地域の保健・福祉・医療機関等が連携して諸活動に取り組むことを促進します。</p> <p>専門機関や研究機関などの協力を得て、情報提供や技術支援、人材の育成等の支援を行います。</p> <p>在宅歯科医療連携室の周知を進めるとともに、在宅の障害児・者等が口腔のケアや歯科保健指導を受けやすい環境を整えます。</p>
○ 障害児・者が利用できる歯科医療サービスの情報提供の促進
<p>施設入所障害児・者に対して、歯科医療機関と施設とが協力して入所者の歯と口腔の健康管理が推進・定着されるよう、施設に啓発・勧奨します。</p> <p>障害福祉サービス事業所等の管理者等を対象とした研修を開催し、歯科口腔保健の重要性を啓発します。</p>
○ 在宅の障害児・者の歯科医療機関による歯と口腔の健康管理の充実
<p>在宅歯科医療連携室の周知を進めるとともに、在宅の障害児・者等が口腔のケアや歯科保健指導を受けやすい環境を整備します。</p>

2

3 (5) 課題解決のために団体等に期待される取組

家庭（保護者）	<ul style="list-style-type: none"> ・日頃から、規則正しい食生活、正しい歯みがきなど、歯と口腔の健康づくりに家族ぐるみ、地域ぐるみで取り組む。 ・かかりつけ歯科医をもち、定期的な歯科健康診査、歯石除去、歯面清掃、フッ化物応用等の予防処置を受ける。また、適切な清掃用器具を用いた歯みがき方法や義歯の手入れ等の支援を活用する。
市町村	<ul style="list-style-type: none"> ・健康増進事業に基づく歯周疾患検診を実施するとともに、定期的な歯科健康診査の受診やかかりつけ歯科医をもつことを働きかける。 ・市町村事業や歯と口の健康週間、歯と口腔の健康づくり月間、健康まつり等の機会を活用して、住民に対する普及啓発に努める。 ・支援を必要とする障害児・者からの相談等を通じて歯と口腔の実態を把握し、適切な歯科口腔保健サービスを受けられるよう、障害福祉サービス事業所等の関係機関と連携し、治療が可能な施設の情報提供などの支援を行う。
障害福祉サービス事業所（在宅）	<ul style="list-style-type: none"> ・支援を必要とする障害児・者が、適切な歯科口腔保健サービスを受けられるよう、治療が可能な施設の情報提供などの支援を行う。
障害福祉関係施設	<ul style="list-style-type: none"> ・施設入所者や通所事業所利用者の健康管理の一環として、定期的な歯科健康診査や口腔のケアに積極的に取り組むように努める。 ・口腔のケアや摂食・嚥下機能の低下に関する研修等に職員を派遣するなど、職員の資質の向上に努める。
歯科医師会・歯科衛生士会	<ul style="list-style-type: none"> ・市町村、施設等が実施する歯科口腔保健事業に積極的に協力し、対象者に対してきめ細やかな指導を行うとともに、市町村、事業所に対し、効果的

	<p>な予防策の助言や事業の提案を行う。</p> <ul style="list-style-type: none"> ・かかりつけ歯科医として、定期的な歯科健康診査、歯石除去、歯面清掃等の予防措置や口腔のケア等の指導を実施するとともに、歯間清掃用器具の効果的な使用方法など、家庭での取組に正しい知識・情報を提供する。 ・施設等で協力歯科医療機関の設置が増加するように取組を進める。 ・シンポジウム等により、県民に対して、普及啓発の充実に努める。 ・支援を必要とする障害児・者に対するかかりつけ歯科医を育成し、定期的な歯科健康診査、訪問歯科保健指導等歯科口腔保健サービスの実施に努める。 ・訪問歯科口腔保健指導における口腔機能向上サービスを担う歯科衛生士の育成に努める。 ・地域において支援を必要とする障害児・者を受け入れる歯科医療機関の名簿作成及び県民、市町村、障害福祉関係施設等への情報提供を行う。 ・歯と口腔の健康管理が、全身の健康保持に大きな役割を果たしていることについて啓発に努める。 ・歯科医療機関は、患者等に、全身の健康管理の重要性について情報提供し、治療が必要な場合には医療機関の受診を勧めるよう努める。
医師会	<ul style="list-style-type: none"> ・支援を必要とする障害児・者の歯科的問題に円滑に対応できるよう、障害児・者に歯と口腔の健康管理の重要性について情報提供し、歯科治療が必要な場合には受入可能な歯科医療機関の受診を勧めるよう努める。
栄養士会等	<ul style="list-style-type: none"> ・歯と口腔の健康のための情報の伝達や知識の普及に努める。
地域団体	<ul style="list-style-type: none"> ・歯と口腔の健康づくりに関する講習会の開催やイベントに協力するなど、望ましい食生活やよくかみ、味わって食べることの大切さの普及啓発に努める。
教育研究機関 (東北大学等)	<ul style="list-style-type: none"> ・歯科口腔保健の推進に資する高度で専門的な知見、情報を提供する。 ・歯科疾患を予防し、歯と口腔の健康と機能の保持増進を図ることを目的として、疫学研究や基礎的、臨床的研究を行い、歯科疾患の予防に関する情報提供を行う。

1 **7 食育を通じた歯と口腔の健康づくり**

- 2 ・ 食育とは、様々な経験を通じて食に関する知識と食を選択する力を習得し、健全な食生活を
- 3 実践することができる人間を育てることであり、生きる上での基本となるものです。
- 4 ・ この計画では、乳幼児期や学童期・思春期では、歯や口腔の機能の発達状態に応じた支援、
- 5 青年期では、歯周病の進行を予防するための支援、壮年期では、生活習慣病対策も視野に入れた
- 6 支援、高齢期では、かむ力や飲み込む力など口腔機能の維持に対する支援など、各ライフス
- 7 テージの歯科的特徴に応じた歯と口腔の健康づくりを推進することとしています。

8

9 **(1) 現状と課題**

- 10 ・ 近年、むし歯や歯周疾患などの改善を主眼においた対策に加え、よくかんで味わって食べる
- 11 などのライフステージに応じた「食べ方」の支援など、「食育」への関わりに重点を置いた対
- 12 応を図っていくことが求められており、宮城県食育推進プランにおいても、口から取り入れた
- 13 食物を十分に咀嚼して食べることは、食事を味わうとともに肥満予防にもつながることから、
- 14 「ゆっくりよく噛んで食べる」を第三期計画の目標項目に加え、食育を推進しています。
- 15 ・ この取組を効果的に推進するためには、関係機関が連携し、歯科口腔保健の施策に食育の視
- 16 点を採り入れながら取り組む必要があります。

17

18 **(2) 課題解決のために県が進めること**

○ 食育の視点を取り入れた歯と口腔の健康づくりの推進

関係機関が連携し、ライフステージの特徴に応じて身体的、精神的、社会的特徴を踏まえ、「望ましい食習慣の形成と定着」「健全な食生活の実現」「生活習慣予防のための食生活の維持と健康管理」「食を通じた豊かな生活の実現」をテーマとして、食育の視点から歯と口腔の健康づくりに取り組むことを促進します。具体的には、子どもの頃からの肥満予防や大人の生活習慣病予防・改善、高齢者のフレイル対策の啓発の際、食育と歯科保健の視点を加えるよう、関係機関と連携して取り組みます。

19

20 **(3) 課題解決のために団体等に期待される取組**

県民	・ 歯と口腔の健康づくりにとって大切な栄養バランスのとれた食事、よくかんで味わって食べる食習慣づくりなどに、家族ぐるみ、地域ぐるみで取り組む。
市町村	・ 望ましい食習慣等を身につけるため、食育の推進を図る。 ・ 市町村事業や食育イベント、健康まつり等の機会を活用して、歯や口腔の健康保持と食習慣の関係等について普及啓発を図る。
歯科医師会・歯科衛生士会	・ かかりつけ歯科医として、歯や口腔の機能の発達に応じた食べ方の指導や高齢者の食べる機能の維持・回復など、県民に必要な知識・情報を提供する。 ・ シンポジウムの開催等、県民に対する普及啓発の充実に努める。
栄養士会等	・ 歯と口腔の健康のための情報の伝達や知識の普及に努める。
保育所・幼稚園等	・ 児の歯や口腔機能の発達状態に応じた給食を提供する。 ・ 食育の一環として、歯と口腔の大切さに関するイベントの開催や、望ましい食事の取り方等の知識の普及啓発を進める。

学校	・バランスの取れた食生活や望ましい食習慣の確立など，児童・生徒が生涯を通じて主体的に歯と口腔の健康づくりに取り組めるよう支援する。
事業所	・生活習慣病予防も視点に入れた歯周疾患対策として，バランスのとれた食事，望ましい食習慣に関する情報提供や保健指導を実施する。
地域団体（食生活改善推進員協議会）	・食育の基本である，望ましい食習慣や，よくかみ，味わって食べることの大切さについて普及啓発に努める。

1

1 8 口腔保健支援センターによる情報提供や研修の実施

2 (1) 口腔保健支援センターの設置

3 県民の歯科口腔保健を推進するため、歯科口腔保健法第 15 条で規定する歯科医療等業務の従事
4 者等を対象とした情報の提供や研修等の支援を行う機能として、平成 28 年 1 月に、「宮城県口腔保
5 健支援センター」を設置しました。

6 (2) 組織体制

7 各種歯科口腔保健施策の一層の推進を図るため、センター長及び副センター長とし、歯科医療保
8 健を担当する歯科医師、歯科衛生士を配置し、従来の歯科保健体制を強化しております。

9 (3) 業務内容

10 主に歯科医療等業務の従事者等を対象として、次の業務を行います。

- 11 イ 歯科口腔保健に関する啓発
- 12 ロ 歯科口腔保健に関する情報の収集及び提供
- 13 ハ 歯科口腔保健の推進に携わる人材の育成を目的とした研修等の実施
- 14 ニ 歯科口腔保健の推進を目的とした調査
- 15 ホ 市町村、関係機関・団体等との連絡調整
- 16 ヘ その他歯科口腔保健の推進に関する業務

17 (4) 現状

18 イ 「歯科口腔保健の推進に携わる人材の育成を目的とした研修等の実施」に関すること。

19 ・ 妊産婦期・乳幼児期、学童期、青年期、壮年期において、依頼に応じて講話を通じた住民
20 への啓発のほか、人材育成として幼児期のフッ化物応用に関する研修や、職域の歯科保健対
21 策のための研修に取り組んでいます。

22 ロ 「市町村、関係機関・団体等との連絡調整」に関すること。

23 ・ 市町村との打合せや歯科医師会等との意見交換の機会を活用し、地域の歯科保健に関する
24 情報収集及び提供を行うとともに、県内の歯科保健の課題の整理や、関係機関と取組の方向
25 付けの共有を図っています。

26 ハ 「歯科口腔保健の推進を目的とした調査」に関すること

27 ・ 第 1 期計画の評価に係る基礎資料とするため、「平成 27 年度幼児に関する歯科保健行動調
28 査」、「職場における歯と口腔の健康づくりに関する取組状況調査」、「老人福祉施設及び障害
29 福祉サービス事業所における歯と口腔の健康づくりに関する取組状況調査」、「平成 28 年度
30 宮城県歯と口腔の健康実態調査」の実施及び集計分析を実施しました。

31 (5) 課題

32 ・ 県内の歯科保健関係者の人材育成について、歯科医師会と連携して、中心的な役割を果た
33 す必要があります。

34 ・ 口腔保健支援センターが、歯科保健に関する県内の情報を集約して整理し、有用な情報発
35 信の役割を發揮する必要があります。

36 ・ 県内の歯科保健の課題を収集・分析し、適切に対応していくためには、市町村、保健所、
37 歯科医師会、教育機関等をはじめとした関係団体と緊密に連携し取り組むことが必要です。

38

1 (6) 課題解決のために県が進めること

○ 啓発に関すること、人材育成に関すること

妊娠婦期・乳幼児期，学童期，青年期，壮年期において，引き続き啓発と人材育成のための研修に取り組んでいきます。

○ 情報の収集及び提供，市町村関係機関・団体等との連絡調整に関すること

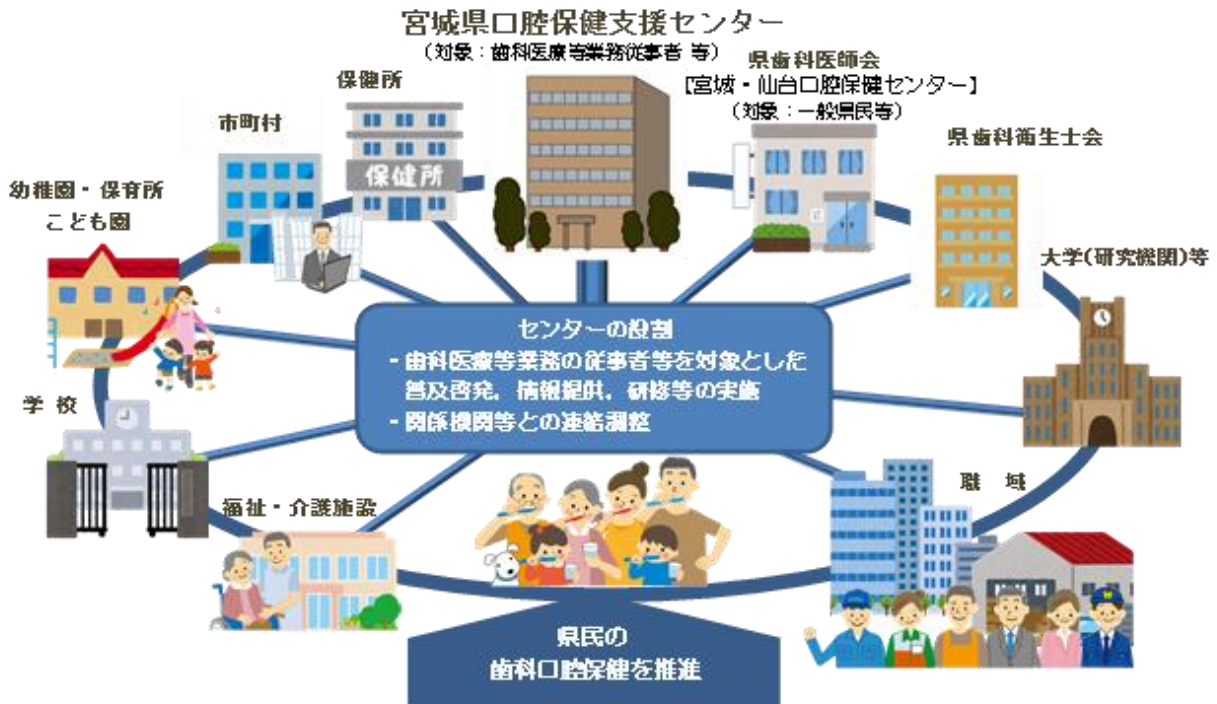
市町村，保健所，歯科医師会，教育機関等の関係機関との事業を通じ，地域における歯科保健の課題の収集と歯科保健に関する最新の知見の提供を行いながら，乳幼児期から高齢期，障害児・者までの口腔歯科保健対策の充実に向けて，関係機関のネットワークの形成に取り組みます。具体的には，事業への技術的支援を行い，保健所や市町村等の歯科保健担当者との検討の場を設けるとともに，好事例の収集と提供を行い，県内の歯科保健に関する情報の共有・連携に努めます。

○ 歯科口腔保健の推進を目的とした調査に関すること

歯科保健の実態を把握するため各種調査を実施し，情報の収集及び集計分析を行い，県内の歯科保健に関する課題を明確化し，今後の歯科保健施策に反映させていきます。

2
3
4

【参考：活動のイメージ図】



第4章 計画の達成指標一覧

1 **第4章 計画の達成指標一覧**

2 この計画の達成状況を検証するため、以下のとおり達成指標を設定します。

3

4 **第2期宮城県歯と口腔の健康づくり基本計画の達成指標項目**

テーマ	達成指標	資料	目標値		目標値設定の考え方
			現状	目標	
(概ね5歳) 妊産婦期・乳幼児期	3歳児の一人平均むし歯本数	3歳児歯科健康診査結果（毎年）	0.82本（H27）	0.58本以下	平成27年度全国値が0.58本であることを踏まえ、目標値を0.58本以下とする。 平成27年度全国値0.58本：宮城県36位
	3歳児におけるむし歯のない人の割合	3歳児歯科健康診査結果（毎年）	77.1%（H27）	90%以上	国の基本的事項の目標値である90%以上を踏まえ、90%以上とする。 平成27年度全国値83.04%：宮城県77.07%
	3歳までにフッ化物歯面塗布を受けたことのある人の割合	幼児に関する歯科保健行動調査（H27・34）	79.5%（H27）	94%以上	第1期の伸びを踏まえ、94%以上とする。
	3歳児の間食として甘味食品・飲料を1日3回以上飲食する習慣を持つ人の割合	幼児に関する歯科保健行動調査（H27・34）	29.2%（H27）	15%以下	第1期目標未達成であることから、15%以下とする。
(概ね6歳～18歳) 学童期・思春期	12歳児の一人平均むし歯本数	学校保健統計調査（毎年）	1.2本（H28）	0.8本以下	平成28年度全国値が0.8本であることを踏まえ、目標値を0.8本以下とする。 平成28年度全国値0.8本：宮城県1.2本
	12歳児におけるむし歯のない人の割合	学校保健統計調査（毎年）	57.4%（H28）	65.0%	国の基本的事項の目標値である65%以上を踏まえ、65%以上とする。 平成28年度全国値64.9%
	12歳児における歯肉に異常のある人の割合	学校保健統計調査（毎年）	8.3%（H28）	4.1%以下	平成26年度全国値が4.1%であることを踏まえ、目標値を4.1%以下とする。 平成28年度全国値4.1%：宮城県46位
	12歳児における要治療・要精検児童生徒の受診率	宮城県児童生徒の健康課題統計調査	今後把握	今後設定	ベースラインの数値について、今後把握した上で、目標を設定。
	過去1年間に歯科医院や学校で歯みがきの個別指導を受けた人の割合	宮城県児童生徒の健康課題統計調査（H28）	44.3%（H28）	63%以上	第1期の伸びを踏まえ、63%以上とする。
	フッ化物配合歯みがき剤の使用割合	宮城県児童生徒の健康課題統計調査（H28）	96.3%（H28）	現状維持	現況値が高水準にあることから、現状維持とする。
	学校における昼食後の歯みがきの実施率	宮城県児童生徒の健康課題統計調査	今後把握	今後設定	ベースラインの数値について、今後把握した上で、目標を設定。
(概ね19歳～39歳) 青年期	かかりつけ歯科医を持つ割合	県民健康栄養調査（H28・33）	49.1%（H28）	70%以上	第1期目標未達成であることから、1期計画の目標値である70%以上とする。
	定期的に歯石除去や歯面清掃を受けている人の割合	宮城県歯と口腔の健康実態調査（H28・34）	25.5%（H28）	30%以上	第1期目標未達成であることから、1期計画の目標値である30%以上とする。
	歯間清掃用器具（デンタルフロスや歯間ブラシ等）を使用する人の割合	宮城県歯と口腔の健康実態調査（H28・34）	38.2%（H28）	60%以上	第1期目標未達成であることから、1期計画の目標値である60%以上とする。
	喫煙で歯周病にかかりやすくなると思う人の割合	県民健康栄養調査（H28・33）	59.9%（H28）	100%	第1期計画の目標値を引き継ぎ100%とする。

5

1
2
3
4

第2期宮城県歯と口腔の健康づくり基本計画の達成指標項目

テーマ	達成指標	資料	目標値		目標値設定の考え方	
			現状	目標		
(概ね40歳～64歳) 壮年期	歯周疾患対策と歯の喪失予防の推進	かかりつけ歯科医を持つ割合	県民健康栄養調査(H28・33)	56.6%(H28)	70%以上	第1期目標未達成であることから、1期計画の目標値である70%以上とする。
		定期的に歯石除去や歯面清掃を受けている人の割合	宮城県歯と口腔の健康実態調査(H28・34)	34.1%(H28)	45%以上	第1期目標未達成であることから、1期計画の目標値である45%以上とする。
		歯間清掃用器具(デンタルフロスや歯間ブラシ等)を使用する人の割合	宮城県歯と口腔の健康実態調査(H28・34)	53.8%(H28)	70%以上	第1期目標未達成であることから、1期計画の目標値である70%以上とする。
		進行した歯周病(4mm以上の歯周ポケットを有する人)の人の割合	宮城県歯と口腔の健康実態調査(H28・34)	63.7%(H28)	40%以下	第1期目標未達成であることから、1期計画の目標値である40%以下とする。
		60歳で24本以上歯を保持する割合	県民健康栄養調査(H28・33)	54.3%(H28)	70%以上	「健康日本21(第2次)」の目標値を参考とし、70%以上とする。
		喫煙で歯周病にかかりやすくなると思う人の割合	県民健康栄養調査(H28・33)	50.2%(H28)	100%	第1期計画の目標値を引き継ぎ100%とする。
(概ね65歳～)高年齢期	口腔機能の維持・回復・口腔衛生の維持	80歳で20本以上歯を保持する割合	県民健康栄養調査(H28・33)	39.8%(H28)	50%以上	「健康日本21(第2次)」の目標値を参考とし、50%以上とする。
		かかりつけ歯科医を持つ割合	県民健康栄養調査(H28・33)	69.4%(H28)	72%以上	第1期の伸び率を踏まえ、72%以上とする。
		定期的に歯石除去や歯面清掃を受けている人の割合	宮城県歯と口腔の健康実態調査(H28・34)	45%(H28)	60%以上	第1期目標未達成のため、1期計画の目標値である60%以上とする。
		進行した歯周病(4mm以上の歯周ポケットを有する人)の人の割合	宮城県歯と口腔の健康実態調査(H28・34)	63.3%(H28)	55%以下	第1期目標未達成のため、1期計画の目標値である55%以下とする。
		喫煙で歯周病にかかりやすくなると思う人の割合	県民健康栄養調査(H28・33)	41.4%(H28)	100%	第1期計画の目標値を引き継ぎ100%とする。
		介護老人福祉施設での定期的な歯科検診実施率	老人福祉施設及び障害福祉サービス事業における歯と口腔の健康づくり取組状況調査(H27・34)	39.1%	50%	国の基本的事項の目標値である50%を参考とし、50%とする。 (国は介護老人保健施設を含む。)
障害児・者 歯と口腔の健康 管理の充実	障害児・者入所施設での定期的な歯科検診実施率	老人福祉施設及び障害福祉サービス事業における歯と口腔の健康づくり取組状況調査(H27・34)	70.6%	90%	国の基本的事項の目標値である90%を参考とし、90%とする。	

5
6

第5章

計画の推進体制と進行管理

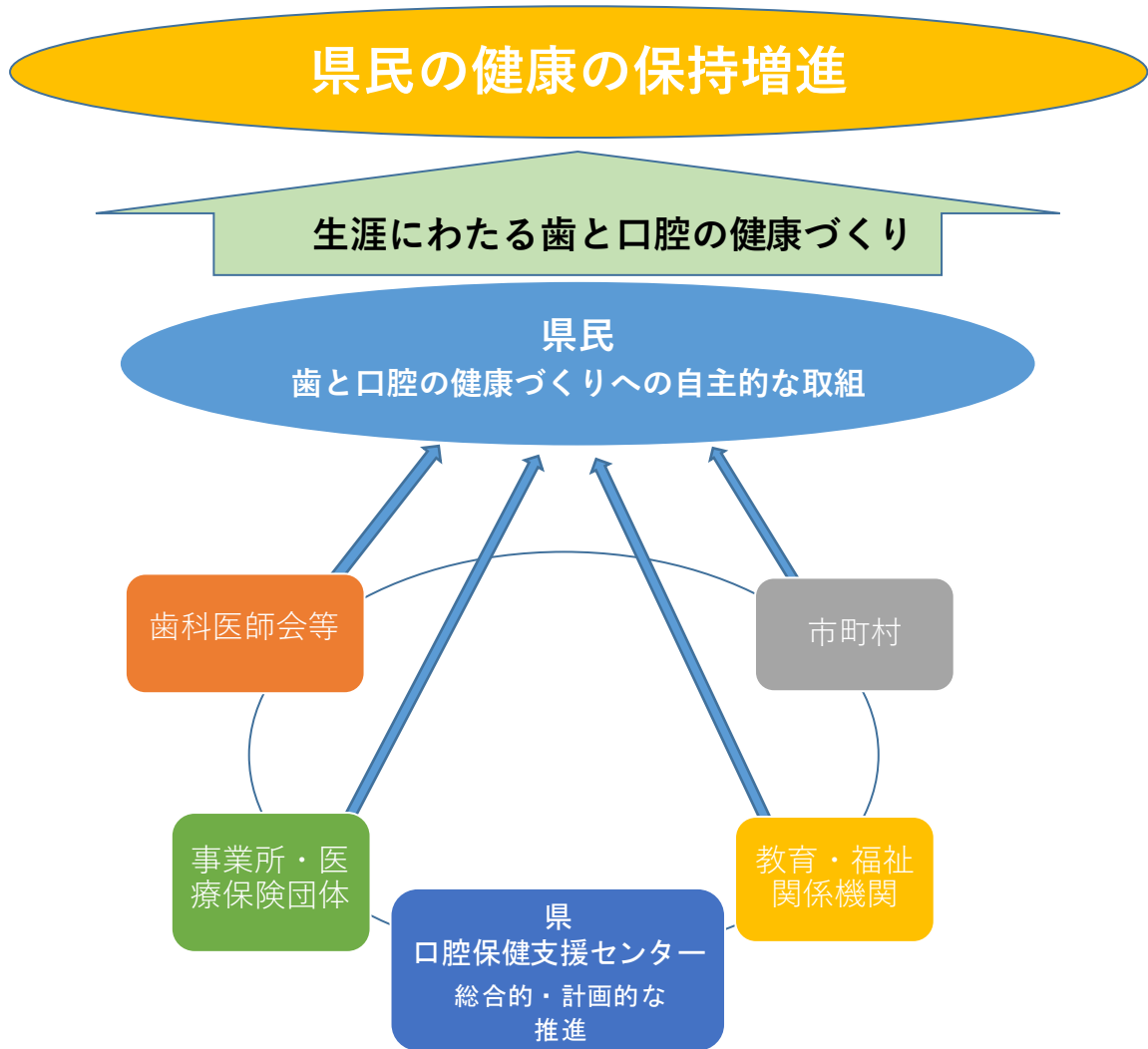
1 **第5章 計画の推進体制と進行管理**

2 **1 推進体制**

3 県民一人ひとりの生涯にわたる歯と口腔の健康づくりを進めるに当たっては、母子保健、学校保健、
4 産業保健等、各分野の推進主体が一体的な連携を図り、総合的かつ計画的に施策に取り組む必要があ
5 ります。したがって、行政機関はもとより、関係団体、歯科医師会などの専門機関や大学歯学部など
6 の研究機関が、それぞれの機能を生かした役割を担い、相互に補完し合いながら、協力する体制を構
7 築する必要があります。

8 県は、宮城県歯科保健推進協議会の運営等を通じて、市町村、歯科医師会その他の歯と口腔の健康
9 づくりに関わる関係者と十分に連携が図れるよう推進体制の整備に引き続き努めます。

10



1
2
3
4
5
6
7
8
9
10
11
12

2 進行管理

毎年度、計画の進捗状況を、行政、歯科医師会、医師会、歯科衛生士会、学校、産業保健関係団体、介護保険関係団体その他の歯と口腔の健康づくりにかかわる様々な立場の委員で構成する「宮城県歯科保健推進協議会」及び「8020 運動推進特別事業評価委員会^(注17)」に報告し、「歯科口腔保健推進の方向性」に基づき、実施すべき事業を検討するほか、必要に応じて推進方策の見直しなどの進行管理を行います。

なお、計画の進捗状況は、毎年度、取組の成果として取りまとめ、宮城県歯科保健推進協議会に報告の上、県のホームページ等で公表します。

主な年次計画

歯科口腔保健推進の方向性		方向性 1	方向性 2	方向性 3	方向性 4
年度	計画の進行管理	乳幼児期及び学童期・思春期の歯科口腔保健対策の重点化	歯周疾患予防対策の強化	要介護者、障害児・者への歯科口腔保健対策の充実	施策の展開による連携づくりの推進
平成30年度	計画進捗状況報告	人材育成の推進 効果的な歯科口腔保健対策の普及	歯周疾患検診の受診機会の増加 歯周疾患予防対策の強化	口腔内等の実態把握による課題の明確化 口腔のケアに関する相談窓口の整備 人材育成の推進	総合的な推進 関係機関の役割の明確化による歯と口腔の健康づくりの推進 歯科口腔保健対策の推進
平成31年度	計画進捗状況報告				
平成32年度	計画進捗状況報告				
平成33年度	計画進捗状況報告				
平成34年度	計画進捗状況報告 歯と口腔の健康実態調査				
平成35年度	調査解析				

次期計画策定作業

13
14
15
16
17

1
2
3
4
5
6
7
8
9
10
11
12
13

参 考 資 料

- ・ライフステージ別データ（再掲含む）
- ・用語解説
- ・宮城県歯と口腔の健康づくり推進条例
- ・歯科保健推進協議会条例
- ・平成 29 年度 8020 運動推進特別事業評価委員会設置要綱
- ・第 2 次みやぎ 21 健康プラン[2013～2022 年度]（概要）
- ・宮城県歯科保健推進協議会 委員名簿
- ・8020 運動推進特別事業評価委員会 委員名簿

ライフステージ別データ

(1) 妊産婦期・乳幼児期

参-表 1 1歳6ヶ月児一人平均むし歯本数の年次推移（政令市含む）（単位：本）

	H5	H17	H18	H19	H20	H21	H22	H23	H24	H25	H26	H27
全 国	0.19	0.09	0.09	0.08	0.08	0.07	0.07	0.06	0.06	0.05	0.05	0.05
宮城県	0.19	0.13	0.13	0.13	0.10	0.09	0.09	0.09	0.08	0.08	0.07	0.07
順 位		35	36	46	34	31	36	36	38	40	39	44

出典：「1歳6ヶ月児歯科健康診査結果」（厚生労働省）

参-表 2 1歳6ヶ月児むし歯のある人の割合（むし歯有病者率）の年次推移（政令市含む）（単位：%）

	H5	H17	H18	H19	H20	H21	H22	H23	H24	H25	H26	H27
全 国	6.4	3.1	3.3	2.8	2.7	2.5	2.3	2.2	2.1	1.9	1.8	1.8
宮城県	6.7	4.2	4.3	4.4	3.5	3.0	2.9	3.0	2.7	2.7	2.6	2.4
順 位			40	43	35	35	37	38	38	40	37	40

出典：「1歳6ヶ月児歯科健康診査結果」（厚生労働省）

参-表 3 3歳児一人平均むし歯本数の年次推移（政令市含む）（単位：本）

	H5	H17	H18	H19	H20	H21	H22	H23	H24	H25	H26	H27
全 国	2.42	1.14	1.06	1.01	0.94	0.87	0.80	0.74	0.68	0.63	0.62	0.58
宮城県	4.13	1.93	1.78	1.63	1.52	1.36	1.22	1.11	1.07	0.99	0.93	0.82
順 位	44	42	42	42	41	39	39	38	38	41	40	36

出典：「3歳児歯科健康診査結果」（厚生労働省）

参-表 4 3歳児むし歯のある人の割合（むし歯有病者率）の年次推移（政令市含む）（単位：%）

	H5	H17	H18	H19	H20	H21	H22	H23	H24	H25	H26	H27
全 国	51.1	28.0	26.7	25.9	24.6	23.0	21.5	20.4	19.1	17.9	17.7	17.0
宮城県	67.0	41.5	39.2	36.9	36.1	31.7	29.8	27.4	26.9	25.6	24.4	22.9
順 位	43	42	41	40	40	37	40	37	37	39	38	36

出典：「3歳児歯科健康診査結果」（厚生労働省）

(2) 学童期・思春期

参-表 5 年齢別むし歯のある人の割合（むし歯有病者率）（政令市含む）（単位：%）

	5歳	6歳	7歳	8歳	9歳	10歳	11歳	12歳	13歳	14歳	15歳	16歳	17歳
全 国	35.6	42.8	50.5	55.5	55.5	48.9	40.0	35.5	36.5	40.4	44.1	49.4	54.3
宮城県	48.4	50.6	57.4	63.0	60.6	52.6	46.9	42.6	43.1	48.6	48.0	53.8	60.4

出典：平成28年度学校保健統計調査（文部科学省）

参-表 6 12歳児の永久歯の一人平均むし歯本数の年次推移（政令市含む）（単位：本）

	H5	H17	H18	H19	H20	H21	H22	H23	H24	H25	H26	H27	H28
全 国	4.1	1.79	1.68	1.60	1.51	1.37	1.27	1.18	1.08	1.03	0.99	0.89	0.83
宮城県	4.5	2.2	2.3	2.1	2.0	1.8	2.1		1.5	1.4	1.3	1.2	1.2

出典：学校保健統計調査（文部科学省）

1 参-表7 12歳児むし歯のある人の割合（むし歯有病者率）の年次推移（政令市含む）（単位：％）

	H18	H19	H20	H21	H22	H23	H24	H25	H26	H27	H28
全 国	56.5	55.5	53.2	49.7	47.5	45.4	42.8	41.5	39.7	37.8	35.5
宮城県	65.7	62.1	61.8	57.8	60.4	—	52.2	48.9	47.8	44.5	42.6

2 出典：学校保健統計調査（文部科学省）

3 参-表8 12歳児の口腔疾患・異常の状況（再掲：P24表1）

	永久歯の平均 むし歯本数	歯垢の状態	歯肉の異常	歯列・咬合の 異常
全 国	0.83本	5.15%	4.05%	5.41%
宮城県	1.2本	7.6%	8.3%	7.7%
順 位	42位	41位	46位	46位

5 出典：平成28年度学校保健統計調査（文部科学省）

6 参-表9 12歳児の歯肉の異常の状況

	H24	H25	H26	H27	H28
全 国	3.61%	3.93%	3.84%	4.01%	4.05%
宮城県	6.1%	5.7%	6.0%	6.6%	8.3%
順 位	43位	44位	44位	46位	46位

8 出典：学校保健統計調査（文部科学省）

9 参-表10 12歳児の一人平均むし歯経験歯数（DMFT指数）（平成28年度）

市町村等	川崎町	角田市	七ヶ宿町	県立学校	丸森町	大河原町	富谷市	多賀城市	大和町	女川町	仙台市	涌谷町	
DMF 歯数	0.40	0.42	0.42	0.44	0.50	0.67	0.71	0.82	0.89	0.93	0.95	0.96	
市町村等	加美町	白石市	名取市	蔵王町	東松島市	亘理町	栗京市	利根町	色麻町	松島町	大郷町	大衡村	
DMF 歯数	1.02	1.03	1.06	1.15	1.16	1.17	1.29	1.32	1.32	1.33	1.33	1.40	
市町村等	大崎市	塩竈市	岩沼市	柴田町	登米市	美里町	気仙沼市	石巻市	山元町	村田町	七ヶ浜町	南三陸町	宮城県
DMF 歯数	1.46	1.51	1.52	1.69	1.69	1.72	1.74	1.96	2.26	2.30	2.46	2.55	1.17

11 出典：平成28年度宮城県児童生徒の健康課題統計調査（県教育庁スポーツ健康課）

12 (3) 青年期（概ね19歳～39歳）

13 参-表10 成人の歯の本数（20本以上の割合）（再掲：P27表2）

	20歳代	30歳代	40歳代	50歳代	60歳代	70歳代 以上
全 国	100.0%	98.5%	95.9%	85.1%	69.0%	40.8%
宮城県	99.0%	97.5%	93.6%	81.8%	61.9%	40.0%

15 出典：全国の値は平成27年国民健康・栄養調査（厚生労働省）、宮城県の値は平成28年度県民健康・栄養調査

1 (4) 壮年期（概ね40歳～64歳）

2 参-表 11 成人の歯科健康診査の状況（実施30市町からの報告の集計）

3 (再掲：P32表3)

	受診者数	要精検者	要精検率	要指導者	異常なし	不明
40歳	2,092	1,785	85.3%	143	164	0
50歳	2,023	1,776	87.8%	132	115	0
60歳	2,630	2,304	87.6%	159	167	0
70歳	2,527	2,233	88.4%	140	154	0
合計	9,272	8,098	87.3%	574	600	0

4 出典：平成27年度地域保健・健康増進事業報告（厚生労働省）

5 参-表 12 成人の歯の本数（20本以上の割合）

(再掲：P32表4)

	20歳代	30歳代	40歳代	50歳代	60歳代	70歳代 以上
全国	100.0%	98.5%	95.9%	85.1%	69.0%	40.8%
宮城県	99.0%	97.5%	93.6%	81.8%	61.9%	40.0%

7 出典：全国の値は平成27年国民健康・栄養調査（厚生労働省）、宮城県の値は平成28年度県民健康・栄養調査

8 参-表 13 年齢階級ごとの一人平均むし歯経験歯数（DMFT指数）

年齢階級（歳）	20～24	25～29	30～34	35～39	40～44	45～49	50～54	55～59	60～64	65～69	70～74	75～79
24年度（本）	11.3	11.9	14	16.9	14.6	17.3	18.1	19.6	20	21.8	20.4	23.5
28年度（本）	6.5	9.1	8.2	11.3	15.4	16.3	14.4	18.4	17.2	19.4	19.1	22.8

年齢階級（歳）	80～84	85～	総数
24年度（本）	25.2	27.6	18.5
28年度（本）	23.5	—	17.8

10 出典：平成28年度宮城県歯と口腔の健康実態調査（宮城県）

11 参-表 14 年齢階級ごと歯周疾患を有する人の割合

12 (歯周病(4mm以上の歯周ポケットを有する人)の割合)

年齢階級（歳）	20～24	25～29	30～34	35～39	40～44	45～49	50～54	55～59	60～64	65～69	70～74	75～79
24年度	(人)	14	14	25	35	18	28	37	40	53	47	57
	(%)	26.4	22.6	39.7	43.2	22.8	41.2	44.6	59.7	57.6	57.3	60.0
28年度	(人)	1	—	—	2	11	7	10	13	17	31	20
	(%)	50.0	—	—	22.2	84.6	58.3	71.4	52.0	63.0	70.5	57.1

年齢階級（歳）	80～84	85～	該当数	総数	
24年度	(人)	46	1	466	989
	(%)	61.3	20	47.1	
28年度	(人)	12	—	137	240
	(%)	70.6	—	57.1	

14 出典：平成28年度宮城県歯と口腔の健康実態調査（宮城県）

1 (5) 高齢期（概ね 65 歳～）

2 参-表 17 80 歳で 20 本以上の歯を保持する割合 (再掲：P38 表 5)

	H12	H16	H17	H18	H21	H22	H23	H28
宮城県	18.9%			26.9%		31.8%		39.8%
全国 (参考)		23.0%	25.0%		26.8%		40.2%	51.2%

3 出典：県の値は県民健康・栄養調査（対象：75 歳～84 歳）による。

4 全国の値は平成 16 年及び平成 21 年国民健康・栄養調査の値を計上。

5

6 (6) 障害児・者の歯科保健

7 参-表 18 平成 28 年度特別支援学校における定期健康診断（歯・口腔）の結果 (再掲：P42 表 6)

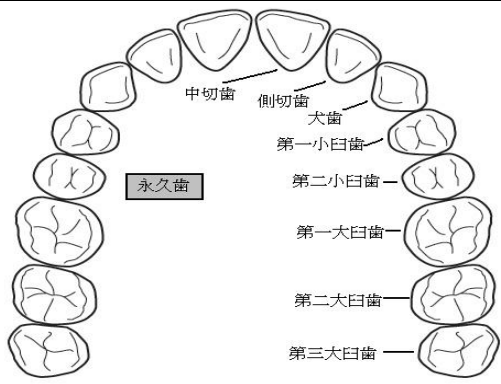
区分	対象者数 (人) A	受診者数 (人) B	受診率 (%) B/A	健全歯所有者 (人) C	健全歯所有者割合 (%) C/B	むし歯のある人(むし歯有病者) (人) D+E	むし歯のある人(むし歯有病者)の割合 (%) (D+E)/B	内 訳		
								処置完了者 (人) D	未処置歯所有者 (人) E	未処置歯所有者割合 (%) E/B
小学部	484	426	88.0	346	81.2	83	19.5	40	43	10.1
中学部	477	428	89.7	279	65.2	139	32.5	83	56	13.1
高等部	1,122	1,068	95.2	491	46.0	559	52.3	325	234	21.9
合計	2,083	1,922	92.3	1,116	58.1	781	40.6	448	333	17.3

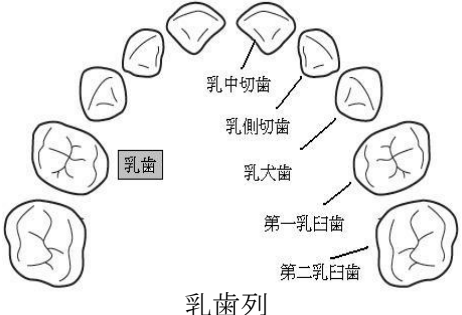
8 出典：平成 28 年度 宮城県児童生徒の健康課題統計調査（宮城県教育委員会）

9

用語解説

(50音順)

用 語		解 説
あ行		
1	永久歯	<p>6～7 歳頃から生え始める。生え変わることはない歯の総称。永久歯の数は 28 本、親知らずを含めると 32 本ある。</p>  <p>永久歯列</p>
2	嚥下 (えんげ)	口の中の食物等を飲み下すこと。
3	オーラルフレイル	加齢に伴い様々な口腔機能が低下することをいう。食の偏りなどを含み、身体の衰え (フレイル) の一つである。
か行		
4	急性期, 亜急性期, 慢性期	病気は発症してから, 「急性期」「亜急性期」「慢性期」と移行していく。「急性期」とは, 病気を発症し, 急激に健康が失われ不健康となった状態をいう。「亜急性期」とは, 急性期の状態を脱してから慢性期に移行するまでの期間で, 病状が不安定な状態をいう。「慢性期」とは, 急性期や亜急性期を脱し, 病気の状態は安定しているものの完治はしていない状態をいう。
5	健康寿命	WHO (世界保健機関) が提唱した指標。日常的に介護を必要としないで自立した生活ができる生存期間のこと。
6	口腔機能向上プログラム	口腔機能が低下している可能性が高い高齢者の方々に対して, 専門的知識, 技術を兼ね備える歯科医師, 歯科衛生士等が, 日常的な口腔清掃の自立支援及び摂食・嚥下機能等の向上支援等のプログラムを組み立てて提供する事業のこと。
さ行		
7	シーラント	奥歯のくぼみや深い溝など, 歯みがきが難しくむし歯になりやすい部分を物理的に埋めてむし歯を予防する方法。
8	在宅歯科医療連携室	厚生労働省が整備を推進している機関で, 在宅歯科医療を推進するため, 医科・介護等との連携窓口, 在宅歯科医療希望者等の窓口, 在宅歯科医療や口腔のケア指導等の実施歯科診療所等の紹介, 在宅歯科医療に関する広報, 在宅歯科医療機器の貸出などを行う機関のこと。
9	歯間清掃用器具	歯ブラシだけでは取り除きにくい歯と歯の間の歯垢を取り除く補助器具のこと。デンタルフロス (糸ようじ) や歯間ブラシ等がある。

	用語	解説
さ行		
10	歯周ポケット	歯周病にかかる深くなった歯と歯ぐきの間の溝のこと。健康な状態での深さは3mm以下である。
た行		
11	第一大臼歯	前から数えて6番目の永久歯のこと。6歳臼歯とも言われている。 (注1の図 参照)
12	第三大臼歯	前から数えて8番目の永久歯のこと。親知らずとも言われている。 (注1の図 参照)
な行		
13	乳臼歯	乳歯を前から数えて、4番目を第一乳臼歯、5番目を第二乳臼歯という。 (注14の図 参照)
14	乳歯	子どもの頃に生える歯のこと。生後6ヶ月頃から生え始め、10歳前後に永久歯と生え変わる。通常20本ある。
		
は行		
15	歯と口の健康週間	歯の寿命を延ばし、国民の健康の保持増進に寄与することを目的に、毎年6月4日から10日までの1週間、全国的に歯の衛生に関する正しい知識を広く普及啓発している週間のこと。
16	歯と口腔の健康づくり月間	宮城県歯と口腔の健康づくり推進条例において、県民の関心と理解を深めるとともに、歯と口腔の健康づくりに関する取組が積極的に行われるように、毎年11月を歯と口腔の健康づくり月間としたもの。
17	8020 運動推進特別事業評価委員会	8020 運動推進特別事業に関する事業の円滑な推進を図るための課題の把握、体制の整備や事業の実施、評価に関することなどについての検討を行う委員会のこと。
18	歯つらっファミリーコンクール	「全身の健康は、歯の健康管理から」という予防意識を広く県民に啓発することを目的として、県と宮城県歯科医師会が共催で実施している。3歳児歯科健康診査を受診した幼児とその父母兄弟姉妹を対象に、家庭の中で歯の健康管理を通じた健やかな生活づくりに取り組んでいる親子を表彰している。

	用語	解説
は行		
19	不正咬合	あごや歯等に何らかの問題があるために、上下の歯が適切にかみ合っていない状態。不正咬合があると、食べることに問題が生じやすく、上手に歯みがきができず、むし歯や歯周疾患になりやすくなる場合がある。
20	フッ化物	フッ素を含む化合物のこと。フッ素には、歯の再石灰化を促進して歯を溶けにくくし、むし歯になりにくい歯にする働きがある。むし歯予防に使用されるのは、一般にフッ化ナトリウム (NaF) である。工業用のフッ化物としては、フッ化水素 (HF) がよく使用されるが、このような強酸性のフッ化物は、むし歯予防には使用されない。
21	フッ化物応用	むし歯予防のため、フッ化物を使用した方法。フッ化物の応用方法には、局所的応用（フッ化物洗口・フッ化物配合歯みがき剤・フッ化物歯面塗布）と全身的応用があり、日本では局所的応用法が行われている。
22	フッ化物歯面塗布	むし歯予防のため、フッ化物を含む薬剤を歯に直接塗る方法のこと。歯科医師、または歯科衛生士が行い、使用する薬剤には、溶液タイプとゲル状タイプがある。年数回定期的に実施することでより効果が得られる。フッ化物洗口のできない幼児や障害児のむし歯予防手段として有効である。
23	フッ化物洗口	むし歯予防のため、低濃度のフッ化ナトリウム溶液を用いて行う洗口（ブクブクうがい）のこと。学校等において集団で利用する場合と家庭で利用する場合がある。ブクブクうがいができる人に応用され、毎日行う方法と、週1回行う方法がある。
ま行		
24	宮城県歯科保健推進協議会	「歯科保健推進協議会条例」に基づいて設置されている県の附属機関である。学識経験者、歯科保健医療関係団体、職域関係団体、福祉関係者、学校関係者、市町村等行政関係者等の委員12人以内で組織され、本県の歯と口腔の健康づくりの推進に関する重要事項の審議を行う。
や行		
25	要観察歯 (C0)	むし歯の初期症状の疑いがある歯。白濁や褐色斑や着色した溝が認められるが、エナメル質の実質欠損が確認できない歯のこと。

1

2

宮城県歯と口腔の健康づくり推進条例

宮 城 県 条 例 第 七 十 四 号

平成二十二年十二月二十四日公布

(目的)

第一条 この条例は、歯と口腔の健康づくりの推進に関し、基本理念を定め、県の責務、県民の役割等を明らかにするとともに、県の施策の基本的な事項等を定めることにより、県民の生涯にわたる歯と口腔の健康づくりに関する施策を総合的かつ計画的に推進し、もって県民の健康の保持増進に寄与することを目的とする。

(基本理念)

第二条 歯と口腔の健康づくりの推進は、歯と口腔の健康の維持が全身の健康を保持増進していく上で大きな役割を果たしているとの認識の下に、県民自ら日常生活において歯と口腔の健康づくりに取り組むことを促進するとともに、すべての県民が生涯にわたり必要な歯科検診、歯科保健指導、歯科相談等の口腔の健康に関するサービス（以下「口腔保健サービス」という。）及び歯科医療を円滑に受けられる環境を整備することを基本として行われなければならない。

(県の責務)

第三条 県は、前条に定める基本理念（以下「基本理念」という。）にのっとり、歯と口腔の健康づくりに関する施策を総合的かつ計画的に推進するものとする。

(市町村への支援等)

第四条 県は、市町村が歯と口腔の健康づくりに関して、総合的な計画を策定し、継続的な施策を推進できるよう支援するものとする。

2 県は、市町村が歯と口腔の健康づくりを推進するに当たり、必要に応じて専門的かつ技術的な助言及び情報提供を行うよう努めるものとする。

(県民の役割)

第五条 県民は、歯と口腔の健康づくりに関する知識及び理解を深めるよう努めるとともに、自ら歯と口腔の健康づくりに取り組むよう努めるものとする。

2 県民は、県、市町村等が行う歯と口腔の健康づくりに関する取組に参加し、及び協力するよう努めるものとする。

(歯科医師等の役割)

第六条 歯科医師、歯科衛生士、歯科技工士その他の歯科医療又は歯科保健指導に携わる者（以下「歯科医師等」という。）は、基本理念にのっとり、歯と口腔の健康づくりを推進するとともに、県、市町村等が行う歯と口腔の健康づくりに関する取組に協力するよう努めるものとする。

1 (教育又は福祉にかかわる者の役割)

2 **第七条** 教育又は福祉にかかわる者は、基本理念にのっとり、それぞれの業務において、県民が口腔保
3 健に関する教育、口腔保健サービス及び歯科医療を受ける機会を確保するなど歯と口腔の健康づくり
4 を促進できるよう努めるものとする。

5
6 (事業者及び医療保険者の役割)

7 **第八条** 事業者は、基本理念にのっとり、その県内の事業所に勤務する従業員について、口腔保健サー
8 ビス及び歯科医療を受ける機会を確保するなど歯と口腔の健康づくりを促進するよう努めるものと
9 する。

10 2 医療保険者(介護保険法(平成九年法律第百二十三号)第七条第七項に規定する医療保険者をいう。)
11 は、基本理念にのっとり、県内の医療保険加入者について、口腔保健サービス及び歯科医療を受ける
12 機会を確保するなど歯と口腔の健康づくりを促進するよう努めるものとする。

13
14 (基本計画)

15 **第九条** 知事は、県民の歯と口腔の健康づくりに関する施策を総合的かつ計画的に推進するため、歯と
16 口腔の健康づくりに関する基本的な計画(以下「基本計画」という。)を定めるものとする。

17 2 基本計画には、次に掲げる事項を定めるものとする。

18 一 歯と口腔の健康づくりに関する基本方針

19 二 歯と口腔の健康づくりに関する目標

20 三 歯と口腔の健康づくりに関する基本施策

21 四 前三号に掲げるもののほか、歯と口腔の健康づくりに関する施策を総合的かつ計画的に推進する
22 ために必要な事項

23 3 知事は、基本計画を定めようとするときは、あらかじめ県民、市町村及び歯科医師等の意見を反映
24 させるために必要な措置を講ずるものとする。

25 4 知事は、基本計画を定めたときは、速やかに、これを公表するものとする。

26 5 知事は、毎年度、基本計画の実施状況について取りまとめ、これを公表するものとする。

27 6 基本計画は、歯と口腔の健康づくりに関する施策の進捗状況等を踏まえ、おおむね五年ごとに見直
28 しを行うものとする。

29
30 (基本施策の推進)

31 **第十条** 県は、県民の歯と口腔の健康づくりを図るための基本施策として、次の各号に掲げる事項を推
32 進するものとする。

33 一 生涯にわたりそれぞれの時期における歯と口腔の健康づくりに関すること。

34 二 口腔保健に関する教育及び口腔保健サービスを身近に受ける機会の確保に関すること。

35 三 フッ化物の応用等科学的根拠に基づくむし歯予防に関すること。

36 四 歯周疾患の予防対策及び進行抑制に関すること。

37 五 障がい者、要介護者等が身近に安心して口腔保健サービス及び歯科医療を受けられる環境の整備
38 に関すること。

39 六 歯と口腔の健康づくりに関する情報収集、普及啓発及び関係者の連携体制の構築に関すること。

40 七 食育及び生活習慣病対策において必要な歯と口腔の健康づくりに関すること。

- 1 八 歯と口腔の健康づくりに携わる人材の育成及び活用に関すること。
2 九 歯と口腔の健康づくりの効果的な実施に資する調査に関すること。
3 十 前各号に掲げるもののほか、歯と口腔の健康づくりを図るために必要と認められること。

4

5 (歯と口腔の健康実態調査)

6 第十一条 県は、おおむね五年ごとに、歯と口腔の健康に関する実態（口腔疾患の罹患状況等を含む。）
7 の調査を行い、その結果を速やかに公表するものとする。

8 2 県は、前項の調査の結果を検証し、歯と口腔の健康づくりに関する施策の推進並びに基本計画の策
9 定及び見直しに反映させるものとする。

10

11 (歯と口腔の健康づくり月間)

12 第十二条 歯と口腔の健康づくりについて、県民の関心と理解を深めるとともに、歯と口腔の健康づく
13 りに関する取組が積極的に行われるよう、毎年十一月を歯と口腔の健康づくり月間とする。

14

15 (施策の推進における連携)

16 第十三条 県は、歯と口腔の健康づくりの施策を推進するに当たり、市町村、歯科医師等その他歯と口
17 腔の健康づくりに関する取組にかかわる者との連携を図るよう努めるものとする。

18

19 (財政上の措置)

20 第十四条 県は、歯と口腔の健康づくりに関する総合的な施策を推進するため、必要な財政上の措置を
21 講ずるよう努めるものとする。

22

23 附 則

24 この条例は、公布の日から施行する。

25

歯科保健推進協議会条例

宮 城 県 条 例 第 六 十 四 号

平成十七年三月二十五日公布

(設置)

第一条 知事の諮問に応じ、歯と口腔(くう)の健康づくりの推進に関する重要事項を審議するため、宮城県歯科保健推進協議会(以下「協議会」という。)を置く。

(組織等)

第二条 協議会は、委員十二人以内で組織する。

2 委員は、優れた識見を有する者のうちから、知事が任命する。

3 委員の任期は、二年とする。ただし、委員が欠けた場合における補欠の委員の任期は、前任者の残任期間とする。

4 委員は、再任されることができる。

(会長及び副会長)

第三条 協議会に、会長及び副会長を置き、委員の互選によって定める。

2 会長は、会務を総理し、協議会を代表する。

3 副会長は、会長を補佐し、会長に事故があるとき、又は会長が欠けたときは、その職務を代理する。

(会議)

第四条 協議会の会議は、会長が招集し、会長がその議長となる。

2 協議会の会議は、委員の半数以上が出席しなければ開くことができない。

3 協議会の議事は、出席した委員の過半数で決し、可否同数のときは、議長の決するところによる。

(委任)

第五条 この条例に定めるもののほか、協議会の運営に関し必要な事項は、会長が協議会に諮って定める。

附 則

(施行期日)

1 この条例は、平成十七年四月一日から施行する。

(附属機関の構成員等の給与並びに旅費及び費用弁償に関する条例の一部改正)

2 附属機関の構成員等の給与並びに旅費及び費用弁償に関する条例(昭和二十八年宮城県条例第六十九号)の一部を次のように改正する。

[次のよう]略

平成 29 年度 8020 運動推進特別事業検討評価委員会設置要綱

(設置)

第 1 8020 運動推進特別事業に関する事業の円滑な推進を図るため、8020 運動推進特別事業検討評価委員会（以下「検討評価委員会」という。）を設置する。

(所掌事項)

第 2 検討評価委員会は、次に掲げる事項について検討を行う。

- (1) 8020 運動推進特別事業を推進するための課題の把握、体制の整備に関すること。
- (2) 8020 運動推進特別事業に関する事業の実施に関すること。
- (3) 8020 運動推進特別事業に関する事業の評価に関すること。
- (4) 本県における歯科保健に関する課題を検討し、事業の策定や評価に関すること。
- (5) その他必要と認められる事項に関すること。

(構成)

第 3 検討評価委員会は、委員 10 名以内をもって構成する。

2 委員は、歯科医師、歯科衛生士、学校保健関係者、産業保健関係者、介護保険関係者、行政、住民等のうちから保健福祉部長が指名する者をもって構成する。

3 前項に規定する委員の任期は、平成 30 年 3 月 31 日までとする。

(座長及び副座長)

第 4 検討評価委員会に座長及び副座長を置き、委員の互選によって定める。

2 座長は、会務を総理し、検討評価委員会を代表する。

3 副座長は、座長を補佐し、座長に事故あるとき、又は欠けたときは、その職務を代理する。

(会議)

第 5 検討評価委員会の会議は、座長がその議長となる。

2 座長は、必要に応じて検討評価委員会の会議に委員以外の者の出席を求め、意見を聴くことができる。

(庶務)

第 6 検討評価委員会の庶務は、保健福祉部健康推進課において処理する。

(その他)

第 7 この要綱に定めるもののほか、検討評価委員会の運営等に関して必要な事項は別に定める。

附 則

1 この要綱は、平成 29 年 4 月 1 日から施行する。

2 この要綱は、平成 30 年 3 月 31 日限りその効力を失う。

第2次みやぎ21健康プラン[2013～2022年度]（概要）

1 計画改定の趣旨

第2次みやぎ健康プランは、第1次プランの最終評価や県民健康・栄養調査等から明らかになった、本県の健康課題に焦点を絞った総合的な健康づくりの指針として、計画しています。

2 計画の期間

平成25年度から平成34年度までの10年間

3 基本理念

「県民一人ひとりが生きがいを持ち、充実した人生を健やかに安心して暮らせる健康みやぎの実現」

4 基本方針

(1) 健康寿命の延伸

※健康寿命^(注5)：認知症や寝たきりにならない状態で、介護を必要としないで生活できる期間

(2) 健康格差の縮小

※健康格差：地域や社会経済状況に違いによる集団における健康状態の差

(3) 一次予防の重視

※一次予防：生活習慣を改善して健康を増進し、生活習慣病等の発症を予防すること

(4) ソーシャルキャピタルの再構築

※ソーシャルキャピタル：人々の協調行動を活発にすることによって、社会の効率性を高めることができる「信頼」「規範」「ネットワーク」といった社会組織の特徴のこと

5 分野

(1) 重点的に取り組む分野

①栄養・食生活（アルコール含む）

②身体活動・運動

③たばこ

(2) 個別計画との連携分野

①ストレス解消・休養（自殺対策計画・地域医療計画との連携）

②がん（がん対策推進計画との連携）

③循環器疾患・糖尿病（地域医療計画・医療費適正化計画との連携）

④歯と口腔の健康（歯と口腔の健康づくり基本計画との連携）

6 推進体制

行政機関をはじめ、職場、学校、保健・医療機関、健康づくり関係団体等によるネットワークの構築、連携の強化、情報の共有等を図り、健康づくりに関する多様な取組を推進することとします。

(4) 歯と口腔の健康

1) 目標の達成状況

- 3歳児のむし歯のない人の割合、12歳児の一人平均むし歯の本数は改善し、80歳で20歯以上自分の歯を有する人の割合は変化が見られませんでした。
- 過去1年間に歯科検診を受診した人の割合は、改善しました

項目	ベースライン値(H22)	直近値(H28)	目標(H34)	評価
3歳児のむし歯のない人の割合の増加 ²⁾	70.20% ¹⁾	77.1% ¹⁾ (H27)	80%以上	B
12歳児の一人平均むし歯の本数 ³⁾	2.1本 ²⁾	1.2本 ²⁾ (H28)	1本	B
歯周疾患やむし歯の予防により、80歳で20歯以上の自分の歯を有する人の割合の増加	31.8% ³⁾	39.8% ³⁾	50%	C
過去1年間に歯科検診を受診した人の割合の増加	39.7% ³⁾	48.7% ³⁾	65%	B

1)宮城県「3歳児歯科健康診査結果」

2)文部科学省「学校保健統計」

3)平成28年県民健康・栄養調査結果(平成22年調査協力者の年齢構成に補正したもの)

2) 取組の状況

- 「宮城県歯と口腔の健康づくり推進条例」に基づく「宮城県歯と口腔の健康づくり基本計画」と連携し、ライフステージの特性に応じ乳幼児期及び学童期・思春期の歯科口腔保健対策、歯周疾患予防対策を重点に推進しています。

3) 今後の取組の方向性

- 「第2期宮城県歯と口腔の健康づくり基本計画」と連携し、推進します。
- 「第2期宮城県歯と口腔の健康づくり基本計画」を踏まえ、乳幼児期の虫歯予防を推進し、食生活や歯みがきなどの適切な生活習慣の確立を目指すとともに、関係機関との協力体制のもとフッ化物応用等科学的根拠に基づいた環境整備を推進します。
- さらに、「スマートみやぎ健民会議」を活用し職域保健と連携し、歯周疾患予防対策を強化します。
- 歯と口腔の健康は全身の健康にもつながることから、ライフステージに応じた生活習慣病予防対策と合わせた取組を推進します。

宮城県歯科保健推進協議会委員 名簿

1
2
3

任期：平成 27 年 4 月 1 日から平成 29 年 3 月 31 日まで (50 音順)

氏 名	所 属	備 考
安 藤 由紀子	公益社団法人宮城県医師会常任理事	
鎌 田 ひろみ	宮城県国公立幼稚園・こども園協議会事務局長	
児 玉 藤 子	松島町健康長寿課長	
佐々木 啓 一	東北大学大学院歯学研究科長	会長
菅 原 幸 二	宮城県学校保健会副会長	平成 27 年 5 月 12 日から
鈴 木 信 之	全国健康保険協会宮城支部企画総務部長	
千 島 優 子	特定非営利活動法人ハッピーート大崎理事長	
千 葉 令 子	一般社団法人宮城県手をつなぐ育成会業務執行理事	
新 沼 康 弘	一般社団法人宮城県歯科医師会副会長	副会長 平成 27 年 7 月 14 日から
人 見 早 苗	一般社団法人宮城県歯科衛生士会長	平成 27 年 6 月 22 日から
藤 秀 敏	特定非営利活動法人宮城県ケアマネジャー協会理事	
山 形 光 孝	一般社団法人宮城県歯科医師会常務理事	

4
5

任期：平成 29 年 4 月 1 日から平成 31 年 3 月 31 日まで (50 音順)

氏 名	所 属	備 考
安 藤 由紀子	公益社団法人宮城県医師会常任理事	
鎌 田 ひろみ	宮城県国公立幼稚園・こども園協議会事務局長	
後 藤 善 征	全国健康保険協会宮城支部企画総務部長	平成 29 年 5 月 1 日から
佐々木 啓 一	東北大学大学院歯学研究科長	会長
鈴 木 眞紀子	大崎市民生部健康推進課課長補佐	
千 島 優 子	特定非営利活動法人ハッピーート大崎理事長	
千 葉 令 子	一般社団法人宮城県手をつなぐ育成会 業務執行理事兼事務局長	
新 沼 康 弘	一般社団法人宮城県歯科医師会副会長	副会長
人 見 早 苗	一般社団法人宮城県歯科衛生士会長	
藤 秀 敏	特定非営利活動法人宮城県ケアマネジャー協会理事	
八 島 均	宮城県学校保健会副会長	平成 29 年 6 月 1 日から
山 形 光 孝	一般社団法人宮城県歯科医師会常務理事	

8020 運動推進特別事業評価委員会委員 名簿

任期:平成 28 年 4 月 1 日から平成 29 年 3 月 31 日まで

(50 音順)

氏 名	所 属	備 考
安 藤 由紀子	公益社団法人宮城県医師会常任理事	
鎌 田 ひろみ	宮城県国公立幼稚園・こども園協議会事務局長	
児 玉 藤 子	松島町健康長寿課長	
佐々木 啓 一	東北大学大学院歯学研究科長	
菅 原 幸 二	宮城県学校保健会副会長	
鈴 木 信 之	全国健康保険協会宮城支部企画総務部長	
千 島 優 子	特定非営利活動法人ハッピーート大崎理事長	
千 葉 令 子	一般社団法人宮城県手をつなぐ育成会 業務執行理事	
新 沼 康 弘	一般社団法人宮城県歯科医師会副会長	
根 本 充 康	一般社団法人宮城県歯科医師会常務理事	
人 見 早 苗	一般社団法人宮城県歯科衛生士会長	
藤 秀 敏	特定非営利活動法人宮城県ケアマネジャー協会 理事	

任期:平成 29 年 4 月 1 日から平成 30 年 3 月 31 日まで

(50 音順)

氏 名	所 属	備 考
相 田 潤	宮城県保健福祉部参与 (歯科医療保健政策担当)	
荒 川 恵 子	名取市健康福祉部保健センター所長補佐兼保健 師長	
大 友 明 美	宮城県ケアマネジャー協会塩釜支部役員	
五 島 信 子	一般社団法人宮城県手をつなぐ育成会監事	
根 本 充 康	一般社団法人宮城県歯科医師会常務理事	
藤 田 久美子	宮城県学校保健会	平成 29 年 6 月 1 日から
本 田 秀 明	全国健康保険協会宮城支部企画総務グループ長	平成 29 年 10 月 1 日 まで
高 田 信 也	全国健康保険協会宮城支部企画総務グループ長	平成 29 年 10 月 2 日 から
山 崎 猛 男	一般社団法人宮城県歯科医師会常務理事	
横 山 さゆり	一般社団法人宮城県歯科衛生士会副会長	

1
2
3
4
5
6
7
8
9
10
11
12
13
14
15
16
17
18
19
20
21
22
23
24
25
26
27
28
29
30
31
32
33
34
35
36

第2期宮城県歯と口腔の健康づくり基本計画

宮城県保健福祉部健康推進課

〒980-8570 仙台市青葉区本町三丁目8番1号
電 話 022-211-2623
ファックス 022-211-2697
E-mail kensui-k@pref.miyagi.lg.jp
U R L <http://www.pref.miyagi.jp/kensui/>