

国土地理院空中写真(H23. 3.12, 13撮影)をもとに作成



雲雀野地区航路・泊地(-13m) 浚渫工事(国)



喫水制限なしで入港した石炭船



平成23(2011)年11月27日撮影

歓迎式の様子

▶ 陸上啓開作業（臨港道路）

緊急支援物資の輸送に、最低限必要な機能（暫定上下一車線）を確保するため、自衛隊の支援を受けながら一次啓開作業に着手、3月17日には幹線臨港道路、3月24日には幹線臨港道路以外の一次啓開作業は完了した。

一次啓開作業に引き続き、幹線臨港道路の4車線化を図るため二次啓開作業に着手、6月には全線の啓開作業が完了した。



東1号線

平成23(2011)年3月15日撮影



東海岸線

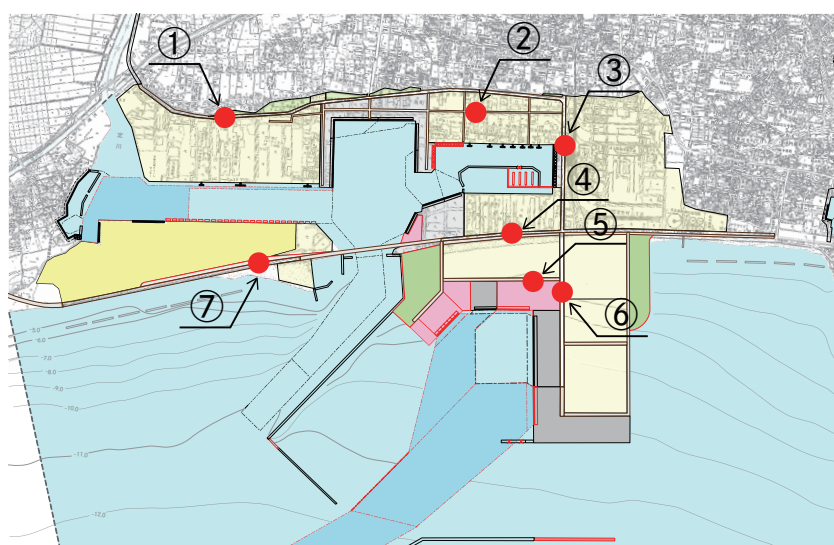
平成23(2011)年3月17日撮影

自衛隊による一次啓開作業状況



二次啓開作業状況

完了状況



平成23(2011)年6月撮影

①釜北線の状況

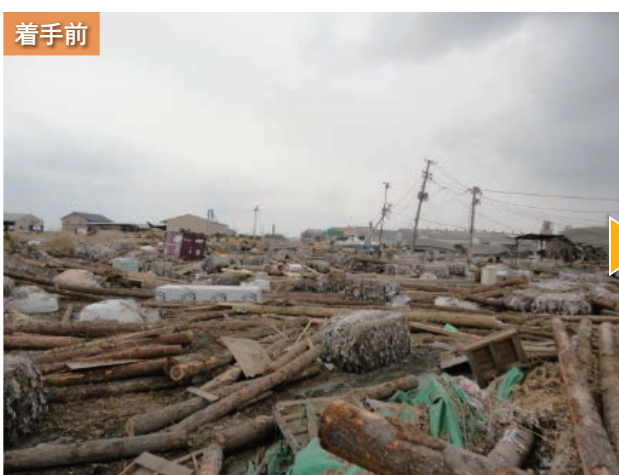




②釜中線の状況



③東1号線の状況



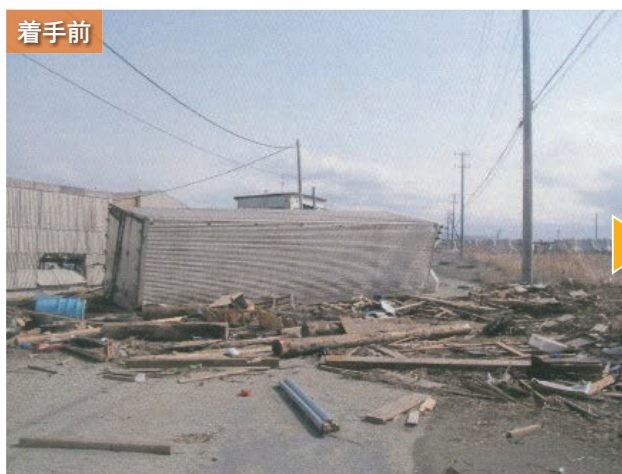
④東海岸線の状況



⑤雲雀野西線の状況



⑥雲雀野中央線の状況



⑦西海岸線の状況



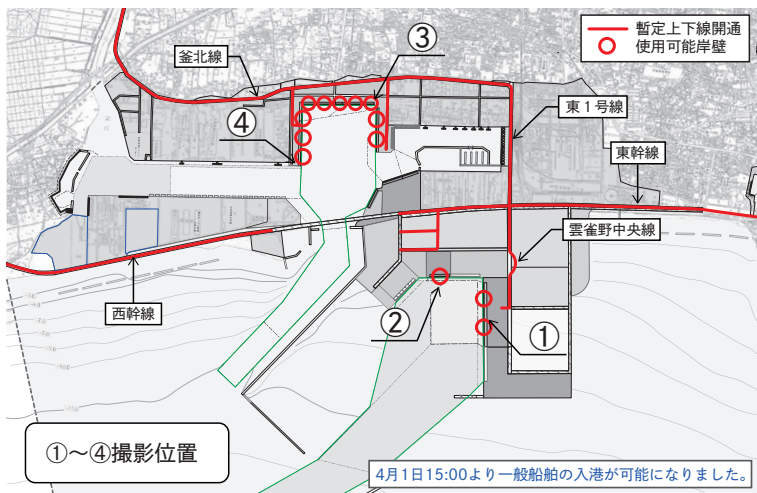
▶陸上啓開作業（埠頭用地）

平成23（2011）年3月末には埠頭用地の一次啓開作業が完了し、4月1日から主要13バース（喫水制限有り）で一般船舶の利用が可能となった。

完了状況

主要13バース

- 日和埠頭 6、7号岸壁
- 大手埠頭 1～5号岸壁
- 中島埠頭 1～3号岸壁
- 雲雀野中央埠頭 1、2号岸壁
- 雲雀野北埠頭岸壁



陸上啓開作業位置図

着手前



完了



平成23(2011)年3月撮影

①雲雀野中央埠頭の状況

着手前



完了



平成23(2011)年3月撮影

②雲雀野北埠頭の状況



③大手埠頭の状況

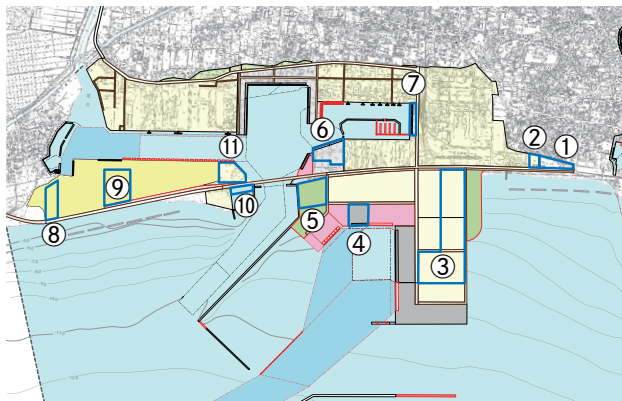


④中島埠頭の状況



○ 瓦礫・漂流物の一次仮置き場の状況

石巻港は災害廃棄物の一次仮置き場として利用されるとともに、雲雀野埠頭背後地に中間処理施設が整備され、埋立処分を行うなど災害廃棄物処理に大きく貢献した。



一次仮置き場位置図



平成23(2011)年7月撮影

①雲雀野公園(瓦礫)



平成23(2011)年7月撮影

②雲雀野公園西隣(自動車)



平成23(2011)年7月撮影

③雲雀野工業用地(瓦礫)



平成23(2011)年7月撮影

④雲雀野北埠頭(港内啓開瓦礫)



平成23(2011)年7月撮影

⑤雲雀野緑地(瓦礫)



⑥南浜埠頭(自動車)



⑦潮見埠頭(港内啓開瓦礫)



⑧西浜(瓦礫)



⑨西浜(瓦礫)



⑩西浜(港内啓開瓦礫)

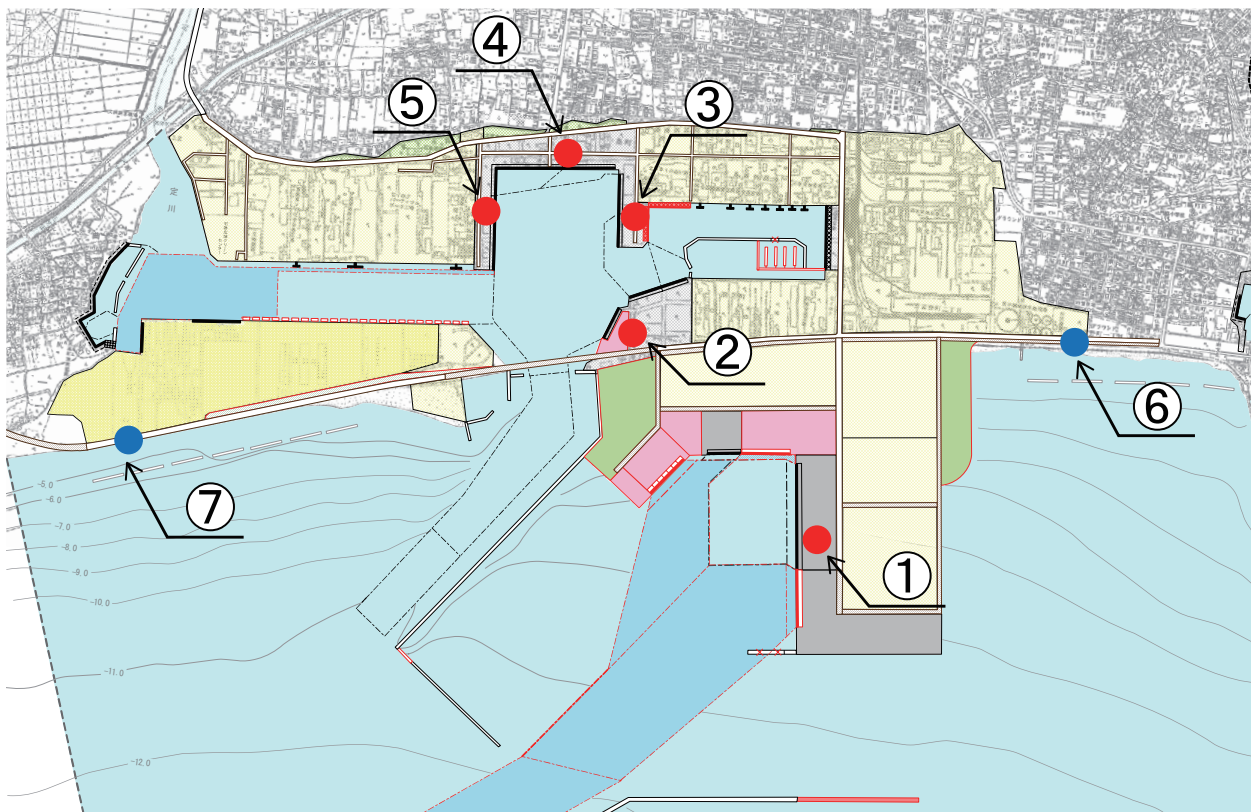


⑪西浜(港内啓開瓦礫)



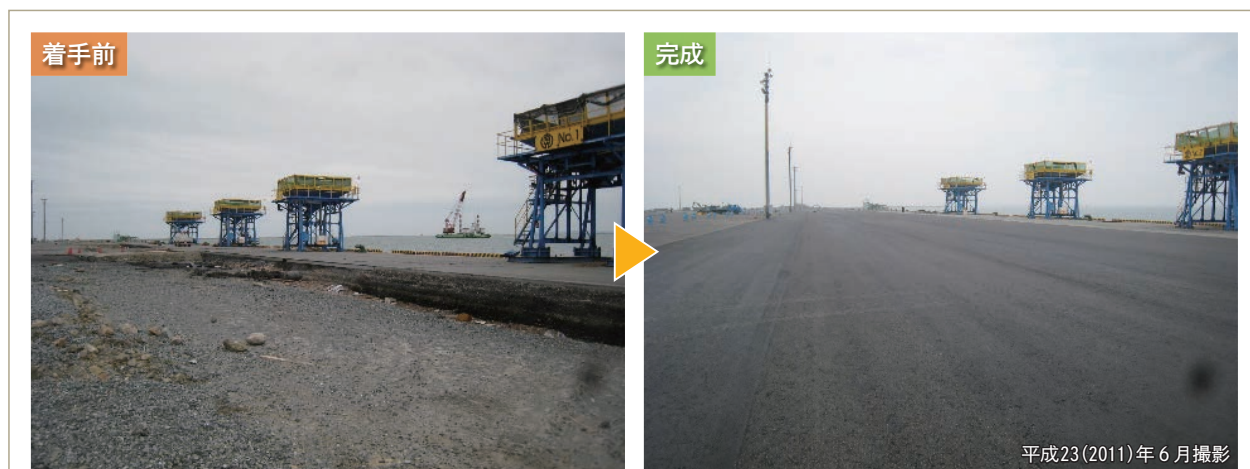
### 応急復旧工事

平成23（2011）年10月には南浜埠頭の応急復旧工事が完了し、公共バース17のうち中島4号を除く16バースが利用可能となった。



工事位置図

○ 港湾施設



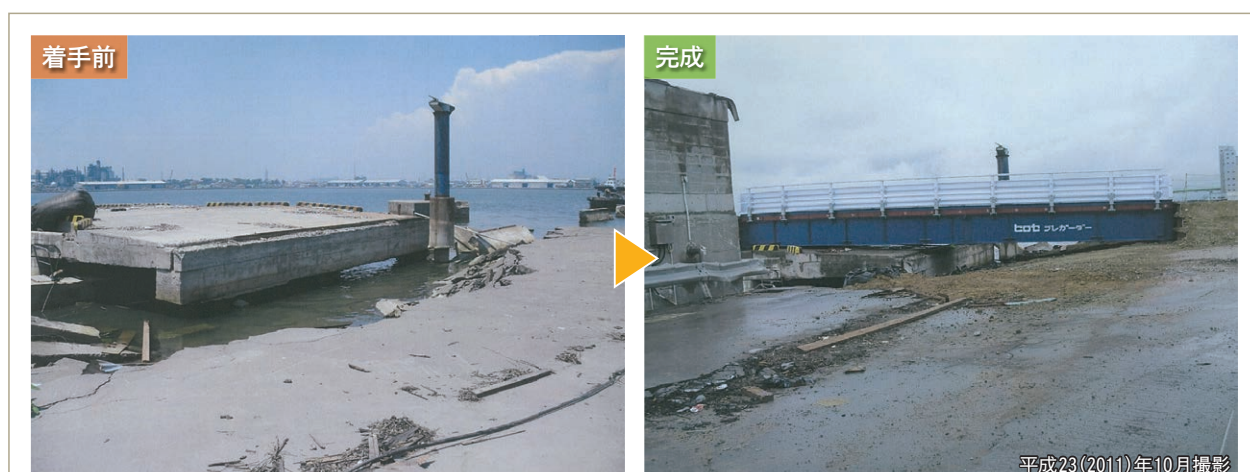
①雲雀野中央埠頭



米材運搬船が震災後初入港

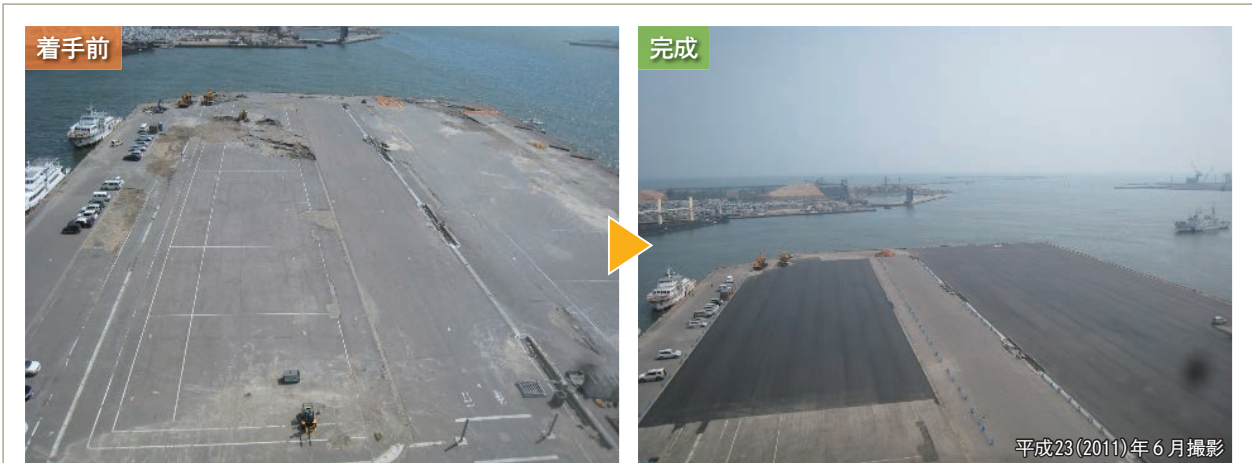


石炭船が震災後初入港(喫水調整)



②南浜埠頭棧橋





③日和埠頭岸壁



大型穀物船 震災後初入港 歓迎式(平成23(2011)年7月11日)



④大手埠頭

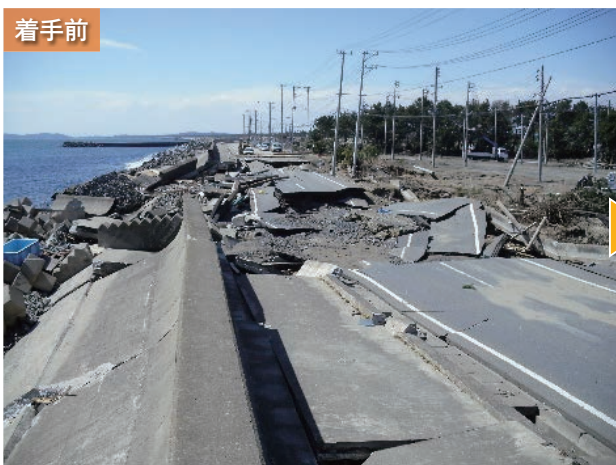




○ 海岸保全施設



⑥東浜防潮堤



⑦西浜防潮堤