

令和3年度体力・運動能力，健康課題に係る取組状況調査

対象：県内公立小・中・中等教育・高等学校（全日制）

特別支援学校【全校種とも仙台市を含む】

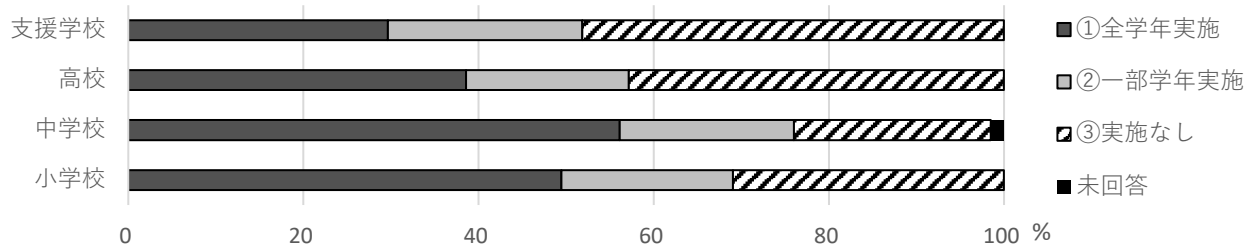
調査期間：令和4年2月10日～令和4年3月25日

学校全体への調査

【体力・運動能力の向上に係る組織的な取組について】

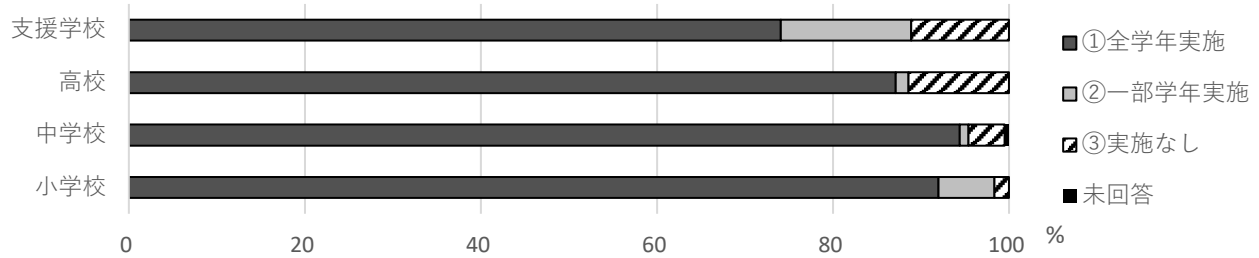
問1 授業改善に向けた教員研修等を実施していますか。

- ・ 体育に関するテーマの校内研究の実践
- ・ 調査に向けた測定講習会の実施
- ・ 体育授業検討会の実施
- ・ 外部講師による実技研修
- ・ 授業における実技ボランティアの活用



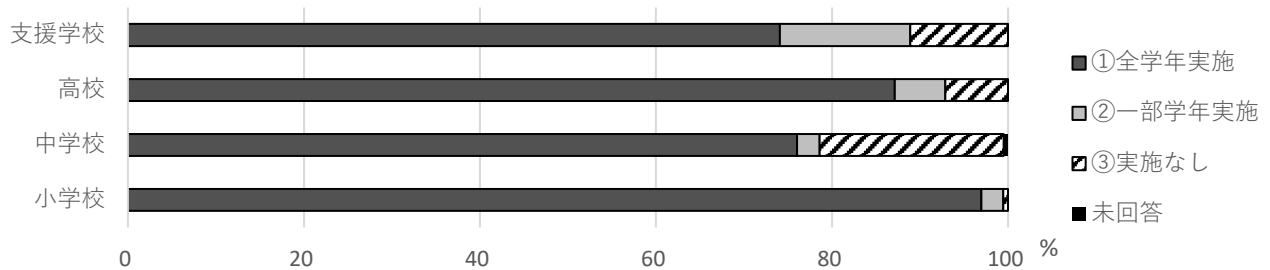
問2 児童が明確な目標を持てるような指導を行っていますか。

- ・ 体育活動年間指導計画の作成
- ・ 体力・運動能力調査の複数回の実施
- ・ 学校独自の運動カードの活用，廊下掲示等の工夫
- ・ 調査結果を基にした個別の数値目標の設定



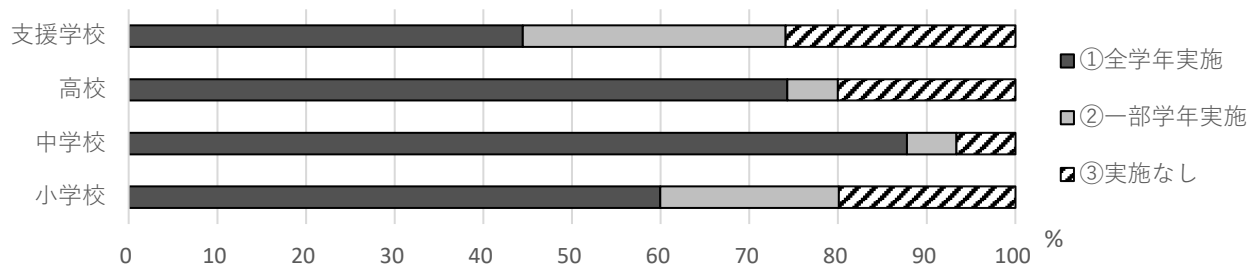
問3 運動機会確保のための工夫をしていますか。

- ・ webなわとび広場への参加
- ・ タイムテーブルの工夫
- ・ 体育館，校庭の開放
- ・ 運動用具（ボール等）の貸出
- ・ 特別活動での計画実施（運動委員会活動等）
- ・ 運動会以外の体育的行事の実施（持久走，球技大会等）



問4 校内で統一した補強運動等を実施していますか。

- ・ 元気アップエクササイズの活用
- ・ 補強運動の計画実施
- ・ 学校独自の運動プログラムの開発実践

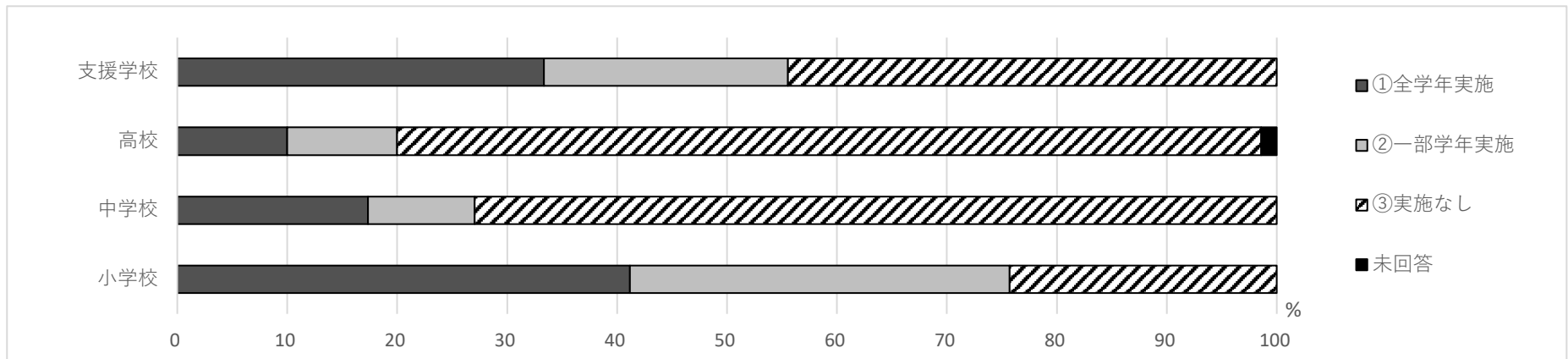


学校全体への調査

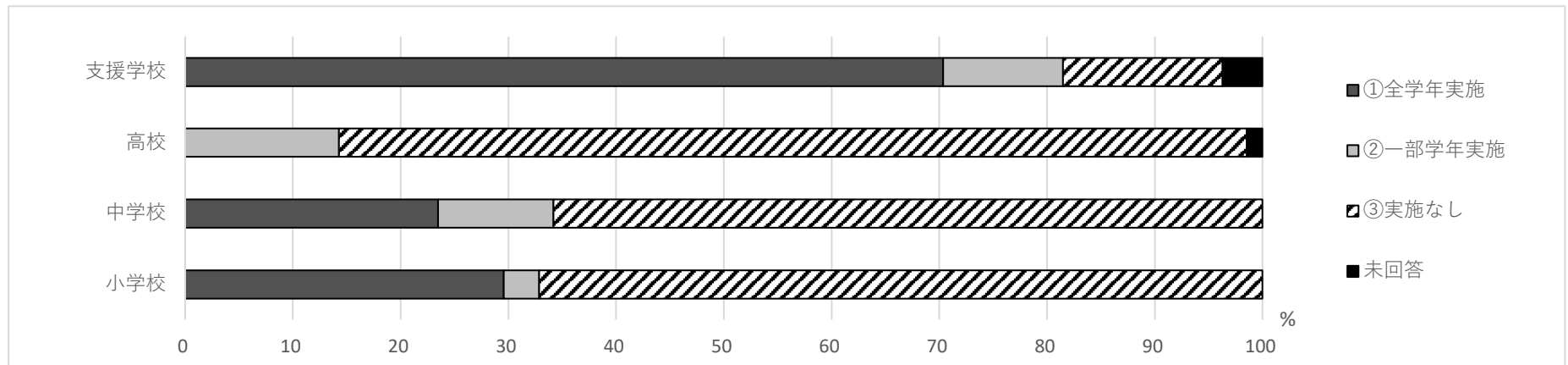
【歯科保健に係る取組について】

問5 教科以外で歯科の保健教育（集団指導）を実施していますか。

（例）学級活動等での保健教育 P T A 研修会等
 全校集会等での歯科保健・食育指導 等



問6 学校における昼食後の歯みがきを実施していますか。



問7 貴校で行っている歯科保健に係る具体的な取組をご記入ください。（一部抜粋）

【小学校】

- ・高学年の発育測定時に健康な歯肉と歯肉炎の見分け方について保健指導する。
- ・直接のブラッシング指導は実施せず、歯周病のリスクのある児童に対してブラッシングについてのお便りを個別に配付している。
- ・児童保健委員会の活動を中心とした、児童への情報発信（動画・ポスター・保健集会）。
- ・全国小学生歯みがき大会の参加（5学年）。
- ・家庭での歯磨き習慣定着のため、生活リズムチェックシートを活用した歯磨きチェックを行っている。
- ・年に2回歯科検診を実施している。実施後、個別に指導を行っている。
- ・週1回のフッ化物洗口、歯科衛生士による歯磨き指導。
- ・良い姿勢と鼻呼吸の指導。
- ・歯科保健年間計画に沿って、各学年ごとに成長や発達に応じたテーマで歯と口腔の健康作りについて指導する。
- ・「かみかみメニューコンテスト」や「かみかみデー」の実施。
- ・保健日よりや参観日の懇談用資料に歯科にかかわる内容を取り上げ、受診を促している。
- ・市の保健師の方をお招きし、「お口の健康教室」を全学年対象に行っている。
- ・googlemeetを使用した朝会での指導。（新型コロナウイルス対策と歯磨き）
- ・低学年は、食べ物（おやつ）と正しい歯の磨き方。中学年は、乳歯から永久歯への交代をDVDで指導。高学年は、保健体育の病気の予防として指導。

【中学校】

- ・歯科検診前の予診票で、歯科に関する問題点の把握を行っている。
- ・歯科検診の結果を生徒一人一人に養護教諭が説明し、治療勧告書を渡している。給食後の歯磨きは、生徒会主体で推進している。
- ・1年生に歯科校医による、歯科指導を実施（新型コロナウイルス流行時における、歯みがきの仕方について、噛むカムチェックガムを使用した噛む力の重要性について）。
- ・コロナ禍での歯みがきとして、無言歯みがきを実施している。口を閉じての歯みがき、うがいは蛇口を隣どうしで使わず静かに吐き出す、教室からの移動も静かにする、等を指導して実施している。（日本歯科医師会を参考にした）
- ・歯科健診結果に基づいた小グループでの歯みがき指導、校内歯・口腔の健康標語コンクールを実施（保健委員会主導）
- ・保健委員会で感染症予防に留意した歯みがきの仕方について動画を作成し、全校に視聴させた。

【高等学校】

- ・文化祭にて生徒保健委員会による「歯の健康」に関する展示発表や動画制作を行った。
- ・歯科検診終了後と11月の「いい歯の日」の年2回受診勧告書を配付して受診を促している。
- ・1学年を対象に、歯科校医による歯科講話を実施している。
- ・生徒会（保健委員会）で歯科受診の必要性についてパネルによる呼びかけを行った。
- ・健康診断の有所見者（CO・GO・ハイリスク等）へ歯科衛生士による個別指導。
- ・三者面談時に保護者へ受診を促す声がけ、受診勧告書の複数回配付等。
- ・生徒会（保健委員会）で歯科受診の必要性についてパネルによる呼びかけを行った。
- ・歯科検診の際に、養護教諭から検診結果をその場ですぐに伝え、歯科受診や歯磨きについて指導している。

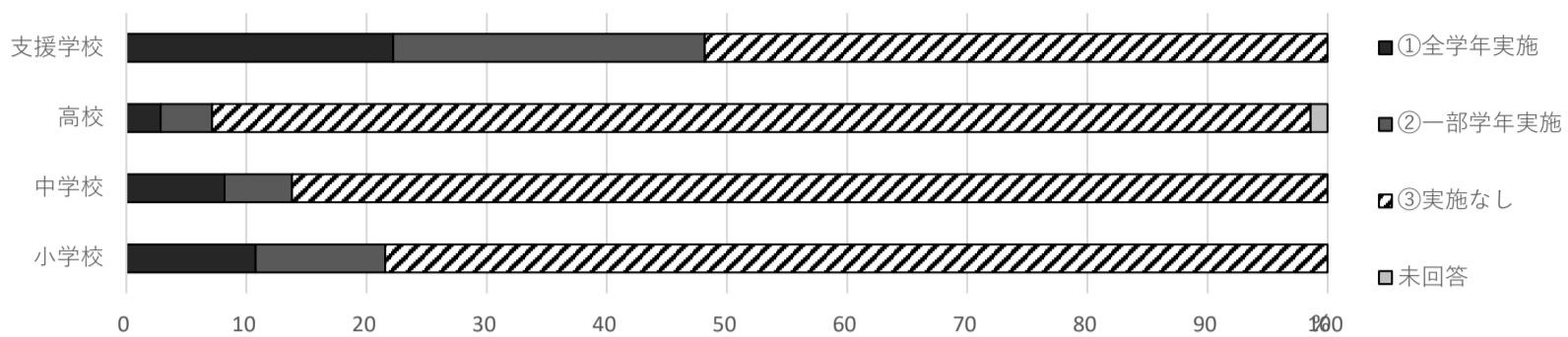
【特別支援学校】

- ・給食後の歯磨き及び職員による仕上げ磨きを毎日実施している。
- ・歯科受診教室を年2回計画し、歯科校医のクリニックに全校児童生徒が出向き”歯医者さんへ診察に行く”という勉強をしている。
- ・歯科校医による給食参観や職員対象の摂食指導研修会を実施している。
- ・むし歯予防の講話、長期休業中の歯みがきカレンダーの実施
- ・昼食後の歯磨きについては、密を避けるため、歯磨きをするタイミングを学年間や個人間で調整して実施している。
- ・歯科検診後、う歯がC4、歯肉2、歯垢2の生徒に対して衛生士さんより歯みがきの方法を指導いただいている。

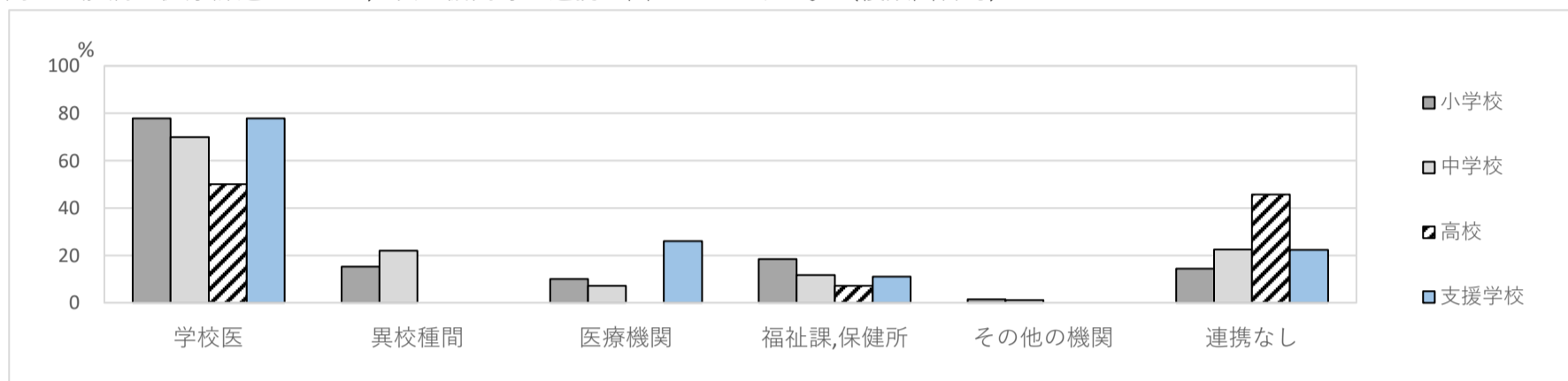
学校全体への調査

【肥満対策に係る取組について】

問8 教科以外で肥満に関する保健教育（集団指導）を実施していますか。



問9 肥満の健康課題について、次の機関等と連携を図っていますか。（複数回答可）



問10 貴校で行っている肥満の改善に向けた具体的な取組をご記入ください。（抜粋）

【小学校】

- ・肥満改善に特化していませんが、養護教諭が健康増進のための生活習慣について指導する際、「睡眠」「運動」とあわせて「栄養バランスのとれた食事」の大切さを、生活習慣病（がん）の予防の1つとして「適正体重」保持の大切さについて指導しています。
- ・肥満にならないための食習慣の取り組みとして、授業参観時に保護者に向け1日に必要な野菜摂取量と1皿70gの野菜のおかずの見本展示を行った。また、各学年全クラスにおいて、野菜摂取量の増加と肥満予防（菓子や清涼飲料水に含まれる糖分や油脂分について）の授業を行った。
- ・成長曲線を描いて経過を見るほか、高度肥満の場合は、学校医と相談して家庭へ受診を勧める。
- ・身体測定を年に3回。身長・体重と肥満度について、前回との比較も含めてお知らせをしている。
- ・体育授業の開始に、準備運動を兼ねた運動量を確保できる動きを取り入れている。
- ・軽度肥満以上には希望者に「ヘルシー指導」を実施し、体重記録や、ヘルシー通信により家庭に啓発している。
- ・冬季休業中、保健所の事業「健康チャレンジ」を活用して、親子で体を動かす機会を増やしたり、健康づくりを意識できるように、全学年に取り組んでもらった。
- ・保健委員会の児童が計画し、週2回、業間休みに全校児童で運動をする時間を設けている。
- ・保健福祉課の保健師や栄養士の協力を得て、文化祭で、食べ物に含まれる脂質の量に関する展示を行った。（脂質の説明や食品サンプル、脂質量をサラダ油で表したもの等）

【中学校】

- ・定期的に朝の体力作り活動として、ランニングなど10分間の運動を全校で行っている。
- ・給食委員会でバランスの良い食事について特集した放送などを行っている。
- ・身体計測の待ち時間に、BMIを計算し自分の体位の状況を知る時間を設ける。健康診断後、生徒・保護者に肥満度・BMIで体位状況を知らせている。
- ・体育教諭とともに検診の結果を共有し、生徒にあった運動量を提供するようにしている。
- ・宮城県小児医会小児肥満マニュアルをもとに資料を作成し、保護者に受診勧告と資料配付を行っている。
- ・学校保健委員会で肥満傾向について話題にし、学校医から指導助言を受けた。
- ・栄養教諭の協力を得ながら、定期的な身体計測や、食事の摂取状況を記録するノートを使用しながらの摂取カロリーの「見える化」を図る取組等を行っている。

【高等学校】

- ・各階の廊下に体重計を設置し、生徒が自ら自身の体重を知る機会を与えている。自動販売機に炭酸飲料を置いていない。
- ・健康診断時、肥満かつ高血圧傾向の生徒には校医より丁寧な指導をしていただいている。また、学校保健委員会で話題にし、協議している。
- ・やせ過ぎが心配な生徒には、個別に声がけを行っている。
- ・成長曲線を活用した個別指導
- ・家庭科の授業に参加させてもらい食育を通じた保健指導を行っている。
- ・肥満に該当する生徒の中には、柔道やウエイトリフティングといった競技をしているため、あえて標準体重以上の体重を維持している生徒もいます。

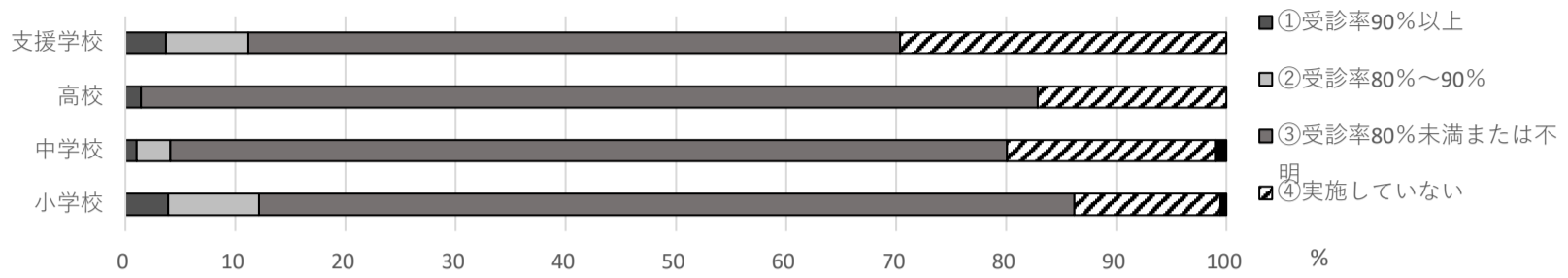
【特別支援学校】

- ・肥満度20%以上の児童生徒の保護者と連携し、食事と運動の生活習慣の改善を図っている。また、希望者を対象に料理教室と運動教室を開催している。
- ・個別に週に一度の体重測定を実施。外遊びの時間や運動量の確保。
- ・PTA研修会で、保護者に食事の適正量について話をした。
- ・小児肥満対策マニュアル2021を活用し、高度肥満の児童の保護者と面談を行った。

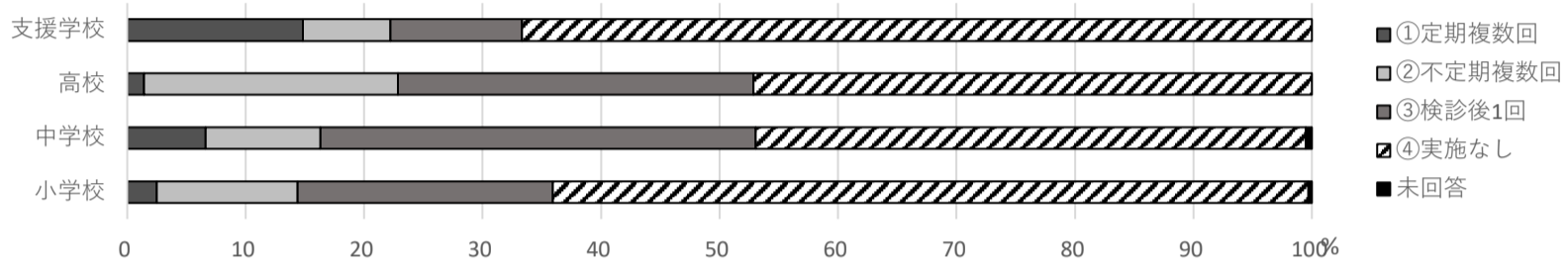
養護教諭への調査

【歯科保健に関する取組状況】

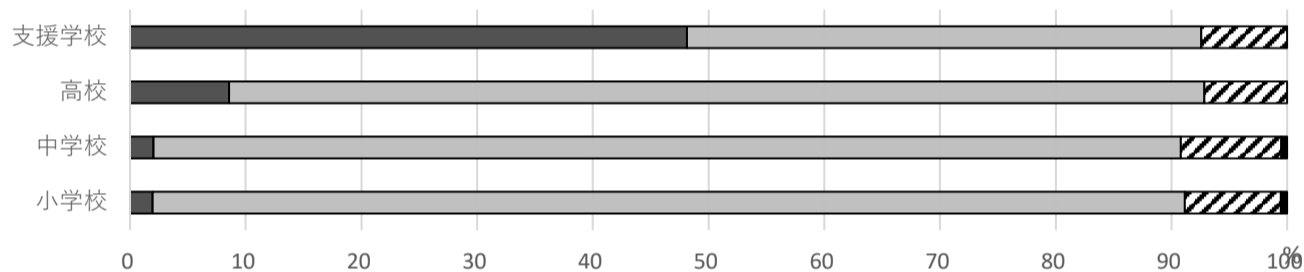
問11 歯科医療が必要な児童生徒に対して、歯科受診率向上の対策を実施していますか。



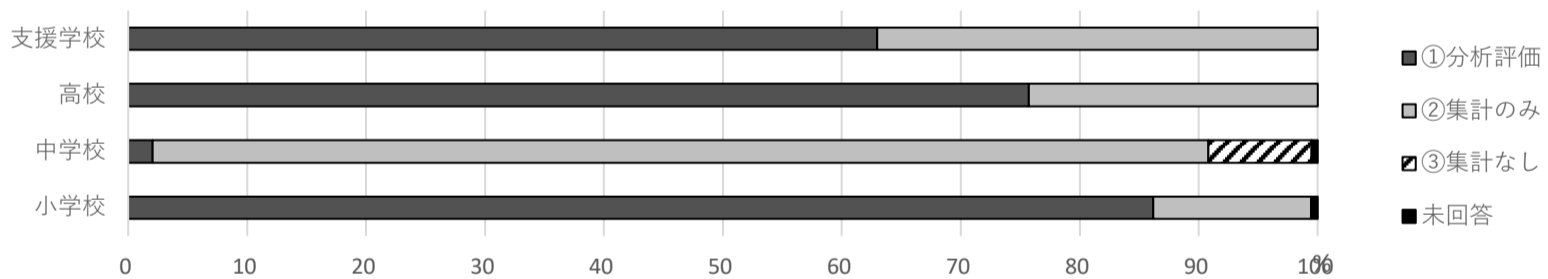
問12 歯科保健の個別指導を計画的に実施していますか。



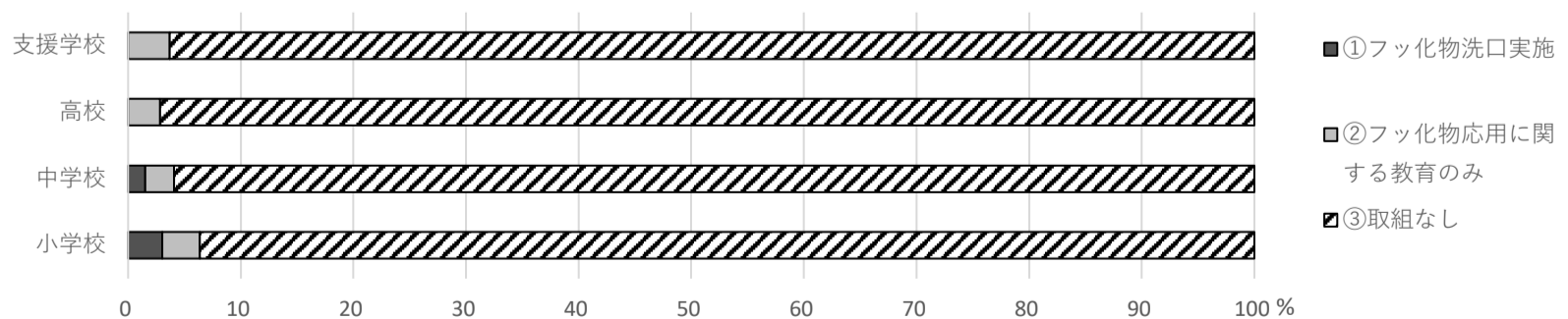
問13 学校保健委員会または地域学校保健委員会において、歯科保健に関して協議していますか。



問14 歯科健診の結果を集計した上で、分析・評価を行いましたか。



問15 「宮城県歯と口腔の健康づくり推進条例」で、フッ化物応用が明記されていますが、むし歯予防のためのフッ化物応用を推進していますか。

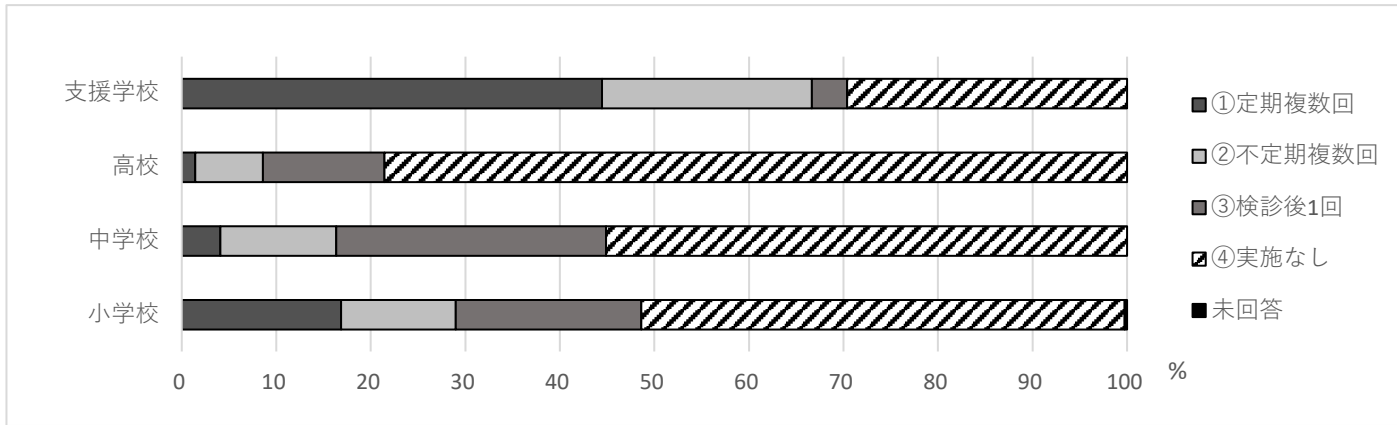


※ 歯科保健に係る取組状況調査は、宮城県健康推進課のホームページに掲載している歯科口腔保健事業チェックリストの項目を参考に作成したものです。
 (健康推進課HP: <http://www.pref.miyagi.jp/soshiki/kensui/sikahoken.html>)
 歯科口腔保健に関する取組状況を簡単に把握・評価できるチェックリストですので、分野ごとの状況把握や経年的な評価に御活用ください。

養護教諭への調査

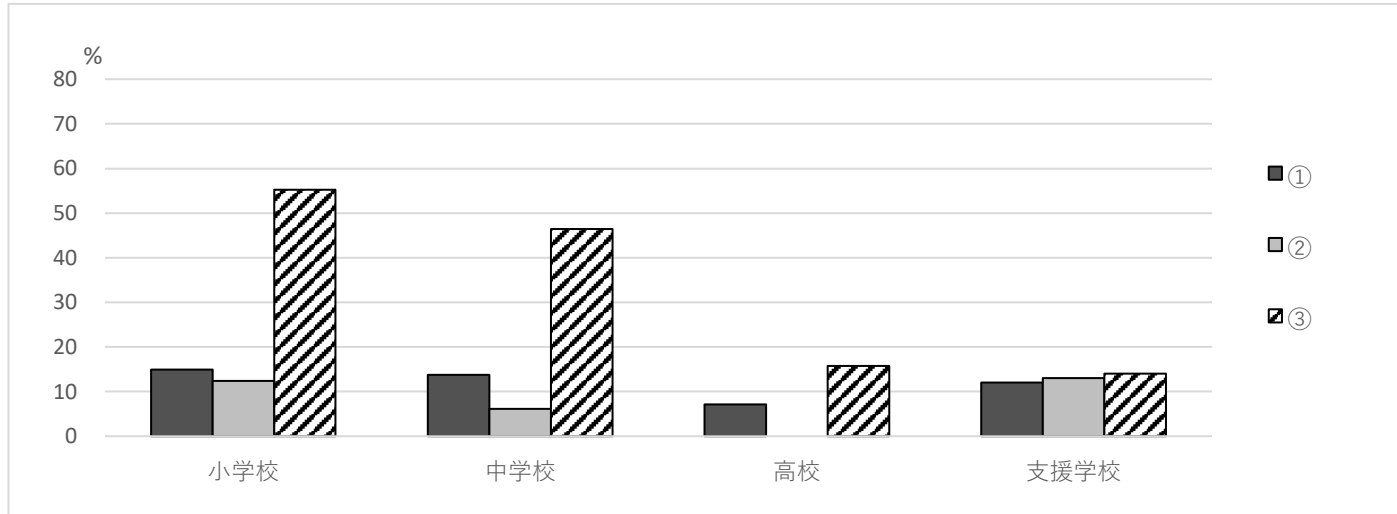
【肥満対策に係る取組について】

問16 肥満の個別指導を計画的に実施していますか。

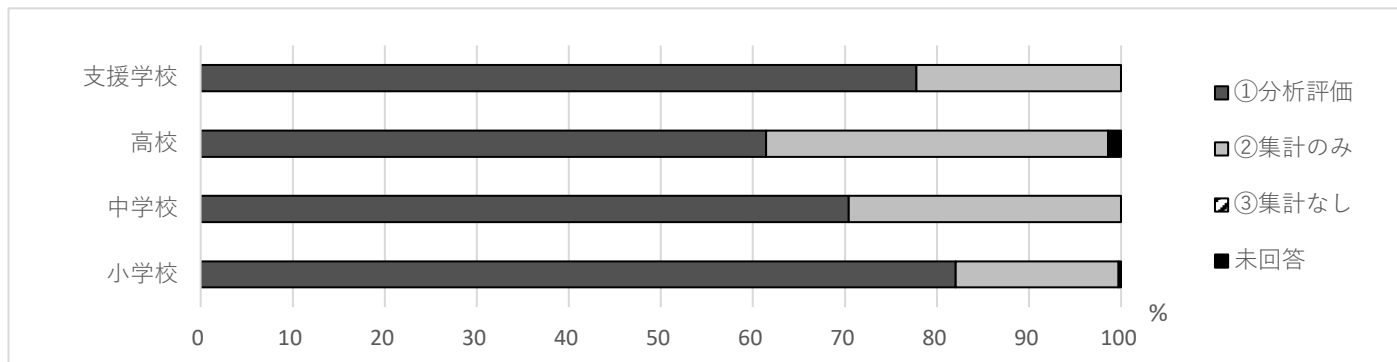


問17 個別指導で行っていることはありますか。(複数回答可)

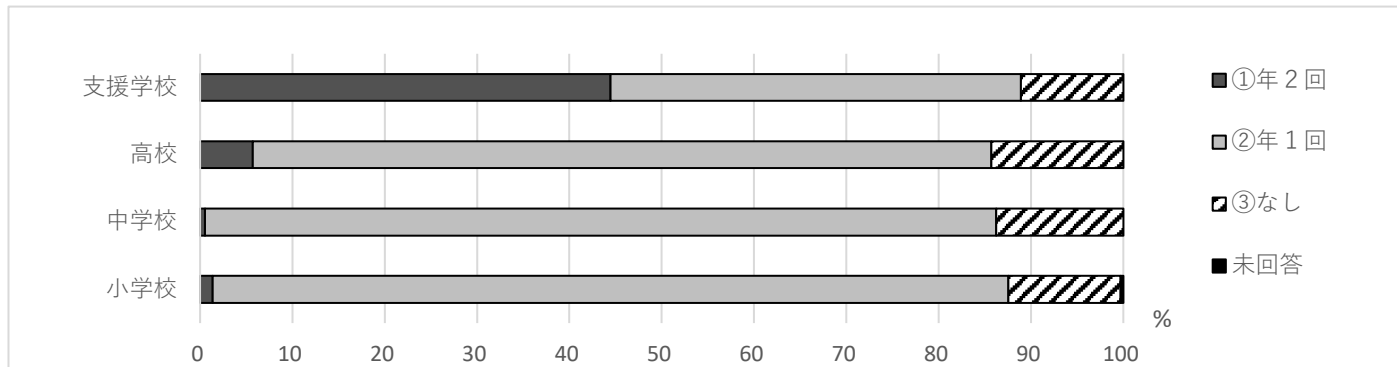
- ① 担任・保健体育の先生と連携し、運動指導を行っている
- ② 栄養教諭等と連携し、食育指導を行っている
- ③ 成長曲線・肥満度曲線を活用して指導を行っている



問18 健康診断結果(身長・体重, 肥満度, 成長曲線等)を集計した上で, 分析・評価を行っていますか。



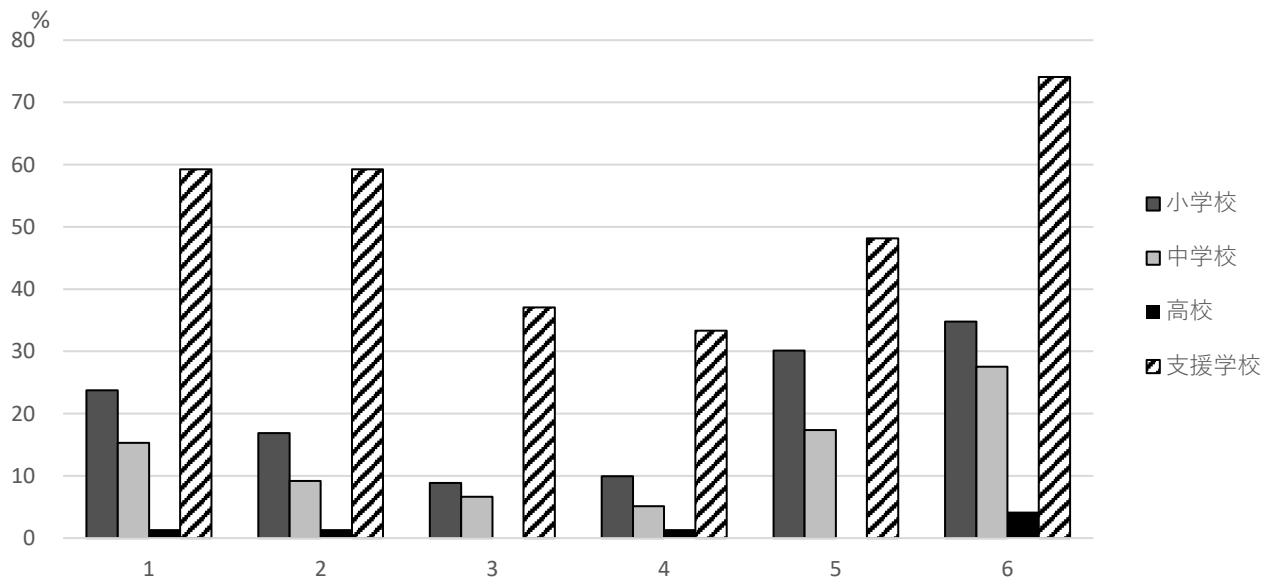
問19 学校保健委員会または地域学校保健委員会において, 肥満に関して協議していますか。



栄養教諭・栄養職員への調査

問20 むし歯や肥満改善のための取組をしていますか。（複数回答可）

- ① 集団の身体状況を把握するために、養護教諭と連携している
- ② 学校給食摂取基準を集団の身体状況に合わせて運用している
- ③ 身体状況に合わせて運用した給与栄養量についての評価を行っている
- ④ 関係職員と連携して、個別指導に取り組んでいる
- ⑤ むし歯や肥満を改善するために、間食やよく噛んで食べること等生活習慣についての食に関する指導を年間計画に位置付けて行っている
- ⑥ 給食日より、献立表などを活用した啓発を行っている



「令和3年度体力・運動能力，健康課題に係る取組状況調査」について

趣旨

児童生徒の体力・運動能力，健康課題に対しての取組状況を把握し，健康課題の解決と体力・運動能力向上に向けた総合的な健康教育の推進に資することを目的として調査を実施する。

調査対象

県内公立小学校，義務教育学校，中学校，中等教育学校，高等学校（全日制のみ），特別支援学校

調査期間

令和4年2月10日（木）～令和4年3月25日（金）