

被災者生活支援チーム活動から見えた復興期の状況と今後の課題
地域の子育て支援ネットワーク構築の支援を通して

仙台保健福祉事務所

技術主幹 砂金理佳／仙台保健福祉事務所被災者生活支援チーム

平成25年度仙台保健福祉事務所 被災者生活支援チームの特徴

課題

被害が大きく**実態がつかみき**
れていなかった

解決策

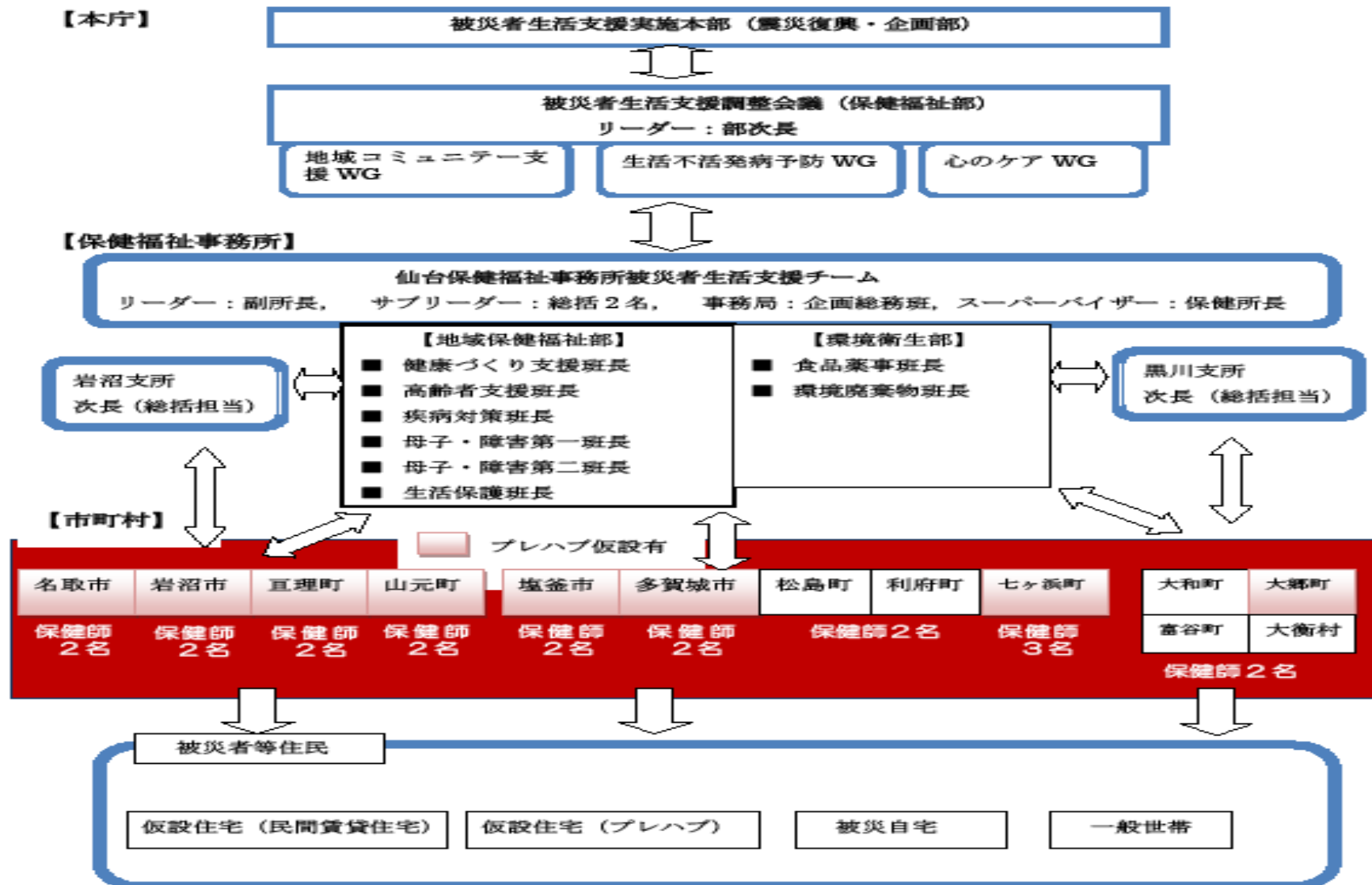
保健師が担当市町村を持ち
定期的に出向く

成果

市町村担当者と健康課題を**共**
有し、協働で課題への対応が
できた



仙台保健福祉事務所における被災者生活支援体制



被災者生活支援チームの活動

担当保健師と
市町村保健師
が意見交換



所内被災者生
活支援チーム
会議



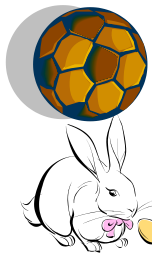
3つの事業の
実施

市町村担当
者会議の実
施(広域課題
の共有)

研修会の実
施

市町村等と
の共同事業
の実施

市町村等との共同事業



子どものあそび場づくり(岩沼市)

移動どうぶつふれあい教室(岩沼市)



ゲートキーパー養成講習会(管内全地区)



親子体操セミナー(岩沼地区)

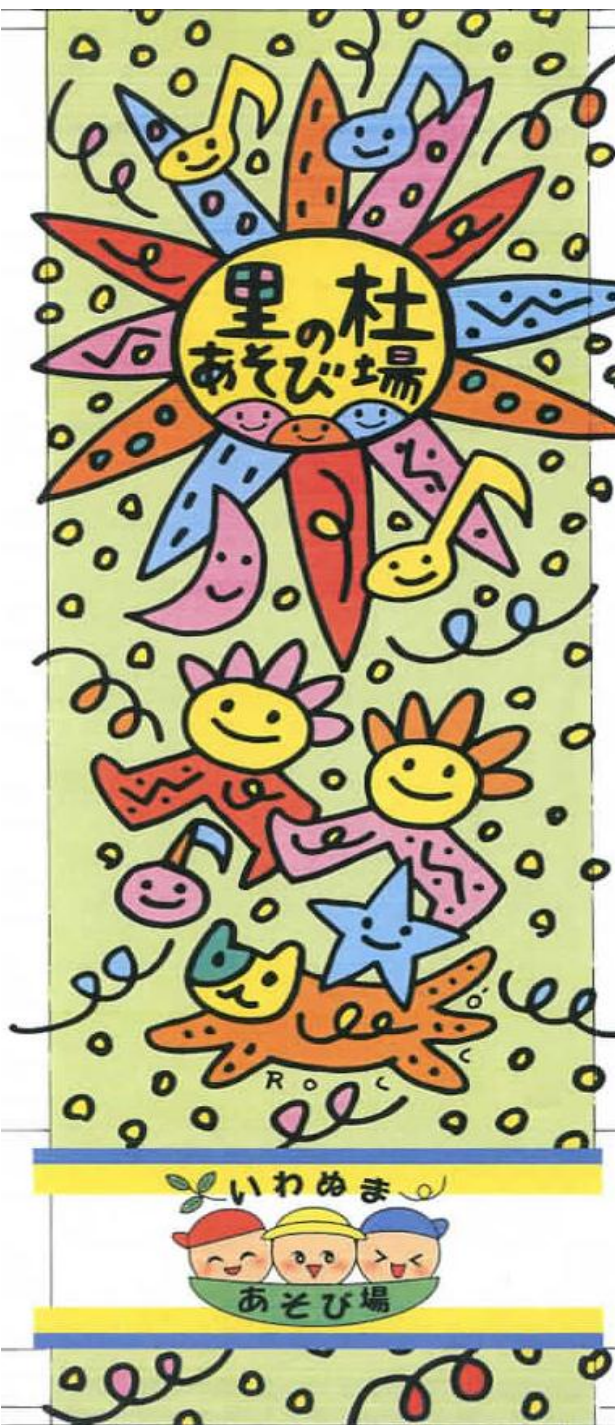


筋力低下予防講話(山元町)



みなし仮設住宅入居者交流会(塩釜地区)

子どものあそび場 づくり支援



岩沼市の地域性と東日本大震災による被災状況 (津波浸水区域等)



千貫村

岩沼町

玉浦村

- 被災状況**
- 津波による浸水面積：市域の約48%
 - 死者：181人（直接死）
 - 住居被害：全壊 736戸、大規模半壊 509戸、半壊 1097戸、一部損壊 3086戸、計5428戸（H24/11/30時点）
 - 瓦礫等の量：約50万t

大津波で市域面積の半分が浸水

昭和30年 4月1日千貫村、玉浦村と合併し新制の岩沼町となる
昭和46年11月1日市制施行し岩沼市となる

提供：岩沼市

岩沼市仮設住宅の状況25. 5末





さと もり ば 里の杜あそび場

2月12日(水)・26日(水)

午前「**あいあそびば**」

10:30~12:00

乳幼児(0~6歳)親子の
ための室内遊び場です。

親子遊び 10:45~

12日「おもちゃばこ」

26日「じゃんけんばん」



1

午後「**公園のあそび場**」

14:30~16:30

誰でも遊べるよ♪

少しの雨なら
やってみよう!

【場所】里の杜中央公園



2

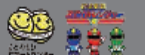
2月23日(日)
「**いちにちあそび場**」

10:00~16:00 里の杜中央公園



4

主催：岩沼市・里の杜サポートセンター
協力：岩沼市社会福祉協議会 復興支援センタースマイル
実施団体：NPO法人 冒険あそび場-せんだい・みやぎネットワーク
問い合わせ：TEL 070-6951-5991



みんなの投票で名前が決まりました！

さと もり ば 里の杜あそび場

12月4日(水)・18日(水)

「**あいあそびば**」

0~6歳の
おともだち

時間：午前 10:30~12:00

会場：いあいプラザ1階 和室

乳幼児の親子の
あそび場です♪

4日 10時45分~親子あそびの時間です 18日
「お母さんとおもちゃ」 「お母さんとおもちゃ」
(おいなり組シアター) (手作りおもちゃ)

どなたでも

どうぞ!

時間：午後 2:30~4:30

場所：里の杜中央公園(ふんすい公園)

あそび道具を乗せた「**フレーカー**」が
やってくるよ♪

12月22日(日)は、
あそび道具を乗せた「**フレーカー**」が
やってくるよ♪



主催：岩沼市・里の杜サポートセンター
協力：岩沼市社会福祉協議会 復興支援センタースマイル



実施団体：NPO法人 冒険あそび場-せんだい・みやぎネットワーク
問い合わせ：TEL 070-6951-5991

あそび場支援の背景ときっかけ

仮設住宅近くのあいプラザ(岩沼市総合福祉センター)で、**子どもが怒られる事件**が発生！(H25.春休み)

走り回る

屋根に登る

岩沼市子ども福祉課の悩み

- × 仮設住宅の子どもたちが安心して遊べる場所がない
- × 被災者支援の視点に部署間で意識のずれがある

仮設住宅支援部署の主眼: 高齢者、障害者等の孤立予防及び生活再建(集団移転等)

保健福祉事務所の担当保健師との意見交換で岩沼市子ども福祉課の悩みを知る

(平成25年5月)

被災者支援チームで「あそび場支援」を決定

現状把握

子どもたちの現状

仮設の子ども数*107人

児童館の利用は登録児童のみ

スクールバスで3時過ぎには帰宅

集会所は開放していない

公園で遊ぶ子どもはごく一部

iあいプラザでゲームしている

市担当者の思い

安心して遊べるあそび場が欲しい

これ以上事業は増やせない

子どもが元気になれば大人も元気になるはず

子どものあそび場づくりは“今”でしょうか？

* 小学生以下の数(内訳:乳幼児29人、小学生57人、中学生21人 H25.5月末)

事業化に向けた課題

金

予算は**ない**

人

担当部署(被災者生活支援室)は**人手不足**・頼める団体の心あたり**なし**

場所

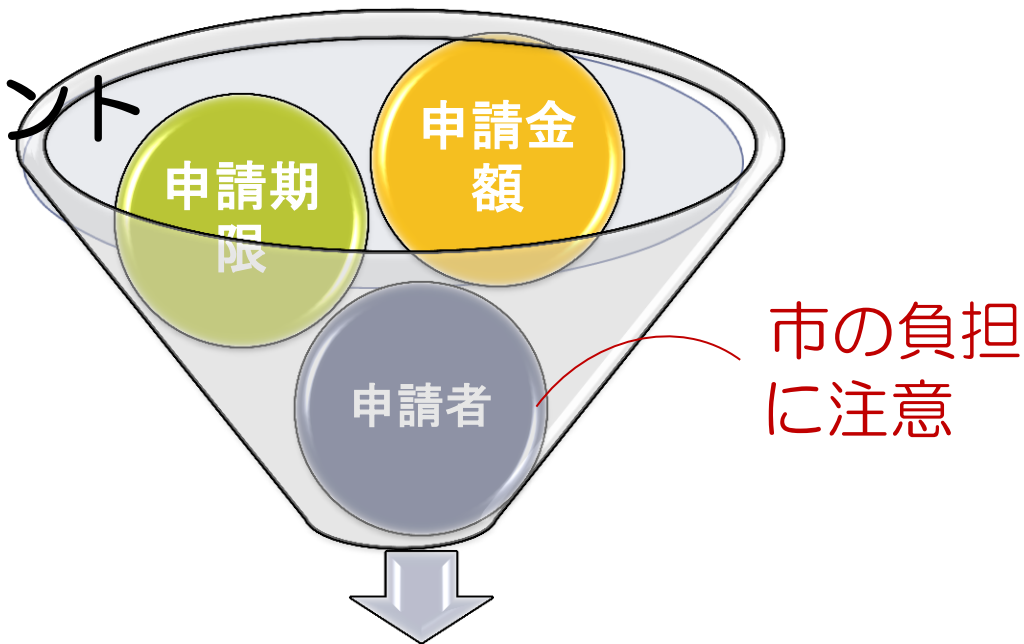
場所は**ある**
公園3か所・陸上競技場・市民会館・
あいプラザ・仮設集会所2か所

課題は**2**つ

事業化への取組 1

課題1 予算がない → 補助金探しとマッチング

情報収集ポイント



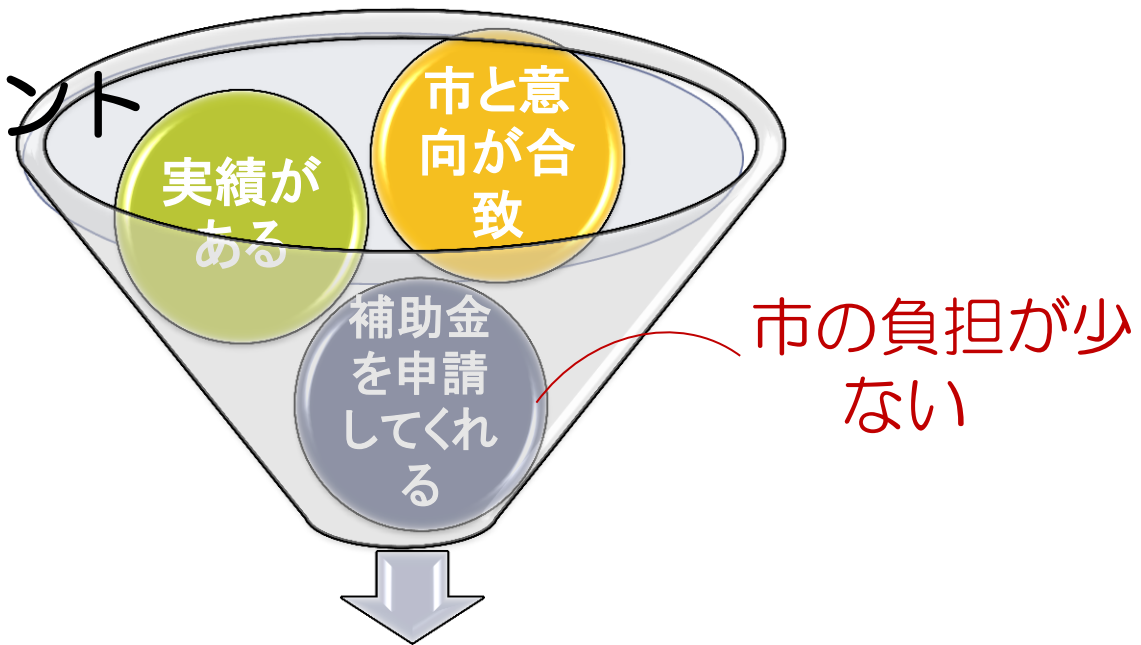
補助金の選択: **社会的包摂・「絆」再生事業**

(宮城県住まい対策拡充等支援基金事業補助金)

事業化への取組 2

課題2 実施者(✕直営) ➡ 団体探しとマッチング

情報収集ポイント



NPO法人 冒険あそび場
—せんだい・みやぎネットワーク—



事業化への取組 3

岩沼市へ団体を紹介・決定

NPO法人冒険あそび場を紹介 → 冒険あそび場への依頼決定



NPO法人冒険あそび場への交渉

事業実施について依頼

補助金申請について依頼



県社会福祉課へ補助金申請の留意点について相談

可能性・提出期限・手順等

仙台市との調整等

役割分担

- 補助金申請指導・補助
- サポートセンター・スマイル(社協)との調整



- 市外外部機関・団体との交渉、調整

- 市内関係機関との調整

- 事業の実施
- 補助金申請

里の杜中央公園(ふんすいのある公園)

あそび場

7月31日(水)

午前10時～午後4時30分



あそび道具をいっぱい乗せた
「フレーカー」がやってくるよ♪

※雨がふっても「フレーカー」はくるよ!

あそび場には、子どもたちを見守るフレイリーダーがいます。



第1回「あそび場」開催!

夏休みまでに
開催したい



みんなの希望
が叶った!

実施 : NPO法人 冒険あそび場-せんだい・みやぎネットワーク

問い合わせ : TEL 070-6492-6232

主催 : 岩沼市・里の杜サポートセンター



あそび場を通じたコミュニティづくり(1)

取組1

あそび場の開催

- あそび場の開催(月2回) **仮設の子も地域の子も!**
- 乳幼児のあそび場(月2回) **民賃・福島県の親子も!**
- とくべつあそび場(不定期) **高齢者も一緒に!**
- いちにちあそび場(月1回) **親も!**

取組2

あそび場の定着

- 仮設及び近隣区長・町内会長へ事業説明・掲示板の活用
- 「あそび場」名称募集・マーク及びのぼり旗の作成
- 玉浦小学校全児童へのチラシ配布
- 広報等の活用(市広報・社協ボランティア便り・県みやぎっこ応援通信)による情報発信



成果1 あそび場が**地域住民の交流拠点**になった

仮設住宅、見なし仮設、福島県からの避難者、そして地域の子ども、親、高齢者等が集まる交流の場ができた。

あそび場を通じたコミュニティづくり(2)

取組3

ボランティアの活用・養成

- 子育てサポーターの活用(子育て支援センター)
- 登録ボランティアの活用(社会福祉協議会)
- 学生ボランティアの活用(復興大学・東北学院大学)
- ボランティア養成講座の開催(企画:冒険あそび場、主催:社協)
- 冒険あそび場で、岩沼市在住スタッフを2名採用

成果2 子育てネットワークができた

- 子育てサポーター、登録ボランティア、学生ボランティアが活躍中！
- 里の杜あそび場」は、毎回、約30人の子どもと、3～4名のボランティアが参加
- ボランティア養成講座に、約20名(市内の大人・高齢者)が参加
- あそび場ボランティア運営自主サークル立ち上げへ！
- 「あそび場」運営について、市、県、NPO、里の杜サポートセンター、復興支援センタースマイル、社協、みやぎ心のケアセンター等の他、地域のボランティアと一緒に検討に加わることも

あそび場を通したコミュニティづくり(3)

子育て支援ネットワーク

仮設の
子ども

地域コミュニティ



交流拠点

地域の
大人・親
高齢者

地域ボ
ランティア

地域の
子ども

避難中
の乳幼
児と親

被災者生
活支援室

子ども福
祉課

社会福祉
協議会

復興支援
センター
スマイル

子育て支
援セン
ター

復興大学
等

里の杜サ
ポートセン
ター

保健福祉
事務所

NPO法人
冒険あそ
び場

みやぎ心
のケアセ
ンター

集団移転先（玉浦西地区＋三軒茶屋西地区）の概要

玉浦西地区

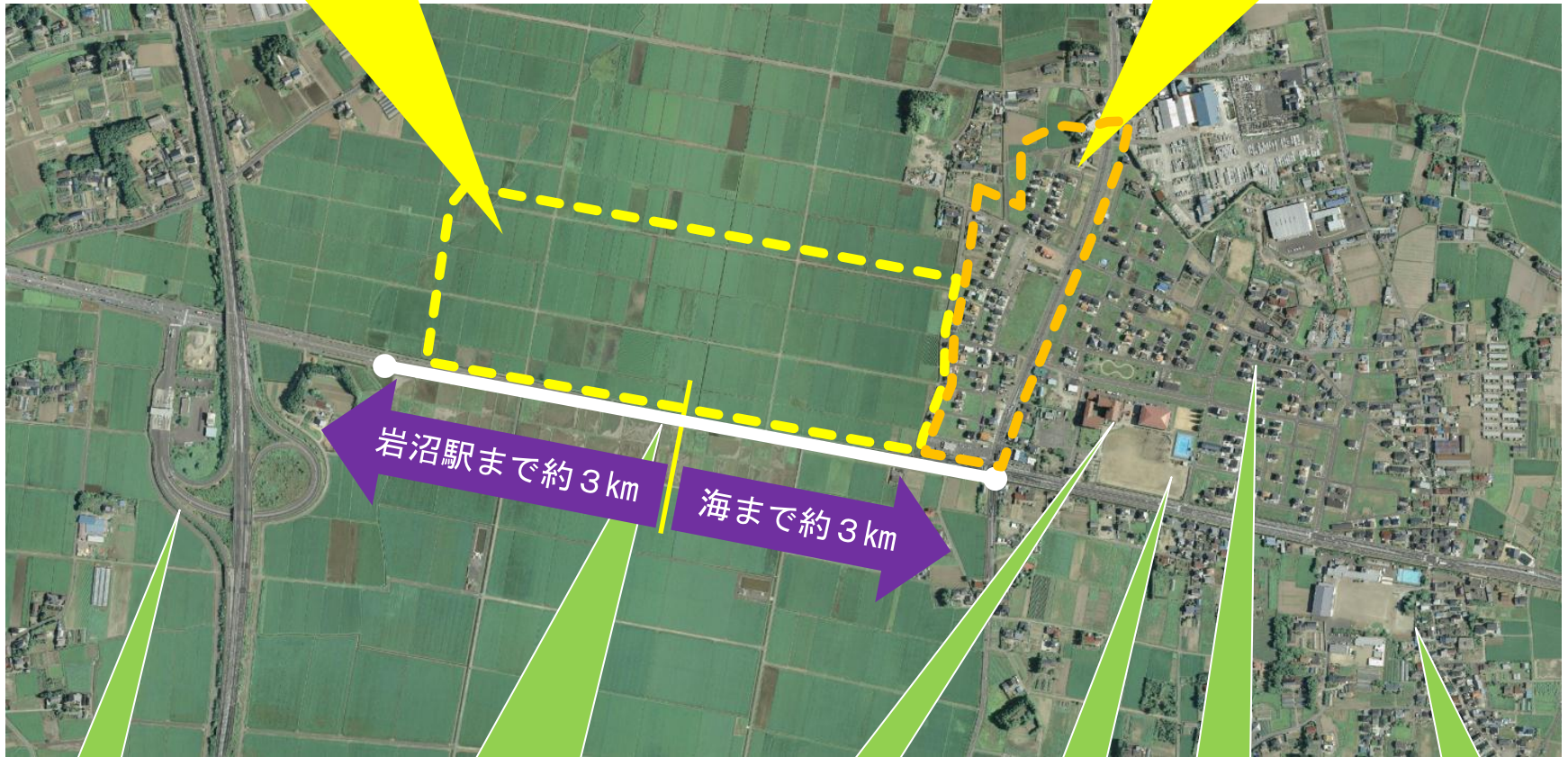
- ・住宅敷地 173区画
- ・公営住宅 126戸
- ※開発行為による造成(19.96ha)

事業期間 H23～H25
総事業費 約152億円
※災害公営住宅を除く

提供:岩沼市 一部改編

三軒茶屋西地区

- ・住宅敷地 29区画
- ※既存区画整理事業保留地の活用(0.78ha)



東部道路
岩沼IC

県道岩沼海浜緑地線の整備
延長 約900m 幅員 20m

玉浦公民館

玉浦中学校

三軒茶屋西
区画整理事業

玉浦小学校

移転促進区域と集団移転先



玉浦西地区+三軒茶屋西地区

応急仮設住宅

(相野釜地区)

(藤曽根地区)

(二野倉地区)

(長谷釜地区)

(蒲崎地区)

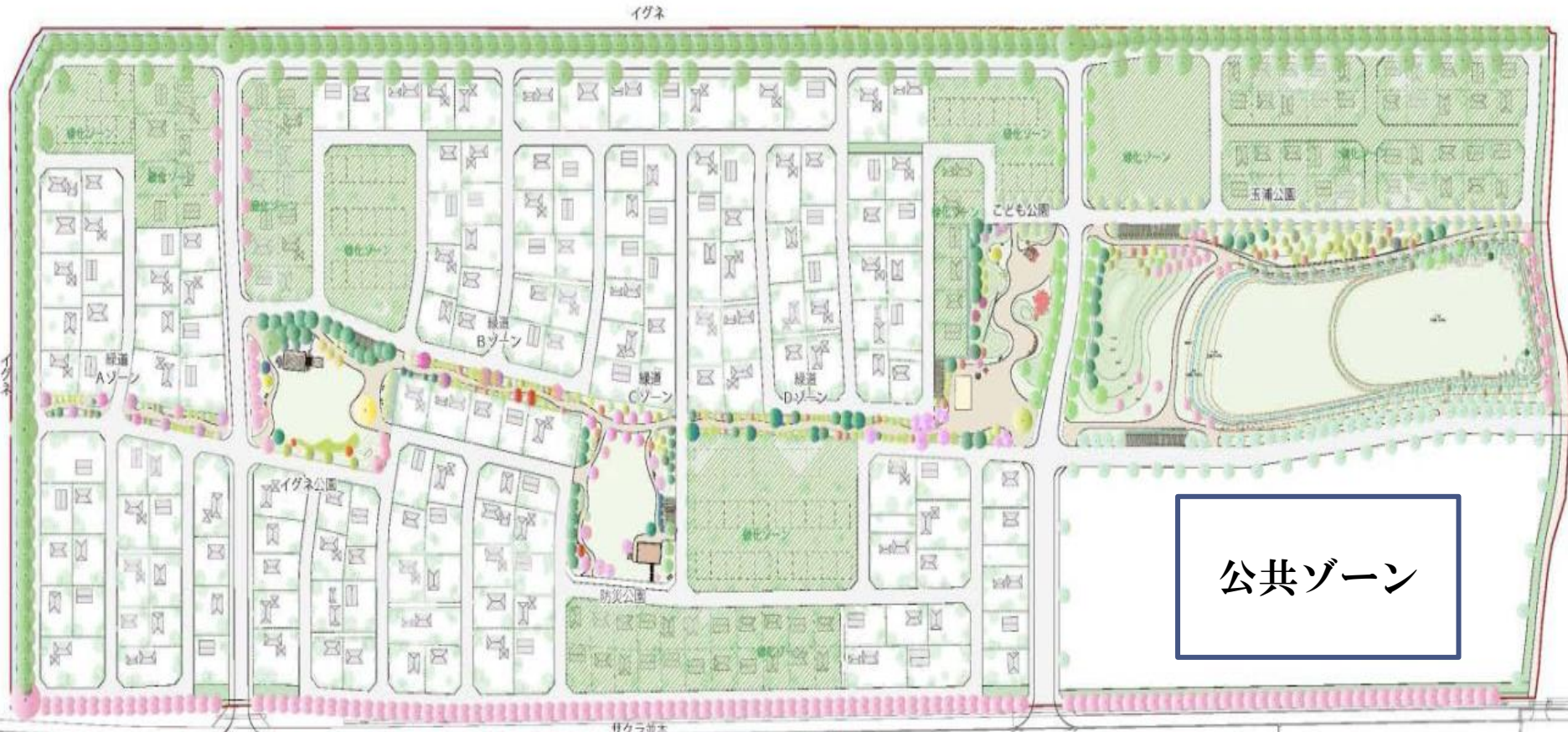
(新浜地区)

提供: 岩沼市
一部改編

地区名	促進区域の面積 (ha)	促進区域内住居数 (戸)	集団移転先住居数 (世帯)
相野釜	38	116	73
藤曽根	8	19	14
二野倉	22	91	64
長谷釜	19	74	58
蒲崎	33	128	84
新浜	14	43	35
計	134	471	328

集団移転先玉浦西地区のイメージ

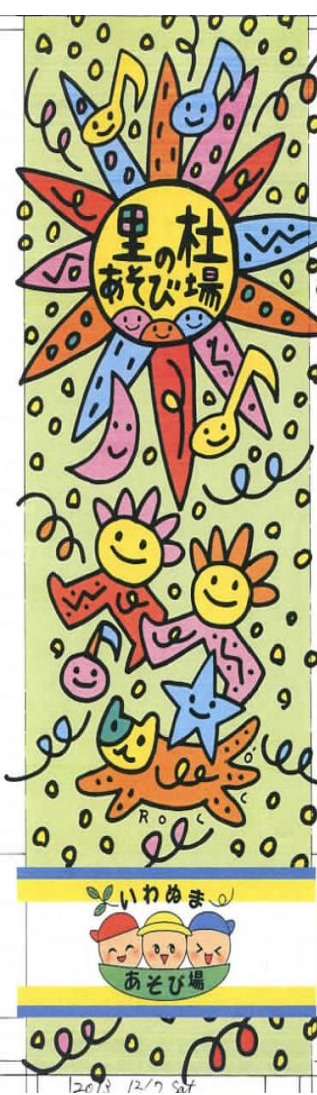
玉浦西地区 ランドスケープ基本計画図



公共ゾーン

樹木凡例	樹木種類 (山形県)	樹木種類 (岩手県)	樹木種類	樹木種類	樹木種類	樹木種類	樹木種類	樹木種類	樹木種類
キンモクセイ	アケボノ	ザイフリボク	カエデ	ツバキ	ハナカシ	シロヤナヒ	カキ	ウツギ	紅葉
ササキ	シラカシ	ヤマブキ	コナラ	ヤマブキ	マンサク	イロハ	モミ	クワ	八重紅
ササキ	シラカシ	イタヤカシ	コナラ	イタヤカシ	イタヤカシ	イタヤカシ	イタヤカシ	イタヤカシ	イタヤカシ
ササキ	シラカシ	イタヤカシ	コナラ	イタヤカシ	イタヤカシ	イタヤカシ	イタヤカシ	イタヤカシ	イタヤカシ
ササキ	シラカシ	イタヤカシ	コナラ	イタヤカシ	イタヤカシ	イタヤカシ	イタヤカシ	イタヤカシ	イタヤカシ

「里の杜あそび場」のこれからと 「集団移転先のあそび場」づくり



里の杜あそび場



地域住民による
地域住民のため
の**あそび場**に！

(あそび場ボランティアの自主サークル立ち上げや、子ども会、育成会等との連携が必要)



集団移転先にも
あそび場ができる
か？

玉浦西あそび場
になるか？？？



(子ども会、育成会、
地域包括支援セン
ターとの連携が必
要)

最後に

「あそび場」は、地域住民の交流の場となり、子育てネットワークの構築及び地域コミュニティ構築を図る手段となる。

この取組を、他の地域でも！

資料1 里の杜あそび場の支援経過まとめ (H26.1月20日現在)

月日	内容
H25. 5. 8	第1回仙台保健福祉事務所被災者生活支援チーム開催
H25. 6. 11	岩沼市被災者生活支援室、子ども福祉課、里の杜、サポートセンター、復興支援センタースマイルとの打ち合わせ
H25. 7. 4	NPO法人冒険あそび場ーせんだい・みやぎネットワークーへ支援依頼
H25. 7. 16	岩沼市とNPO法人冒険あそび場と打ち合わせ → 事業化決定
H25. 7. 31	第1回「 あそび場 」開催
H25. 8. 8	岩沼市と復興大学及び東北福祉大学災害ボランティアステーションと、学生ボランティア派遣について打ち合わせ
H25. 9. 18	岩沼市被災者生活支援室、子ども福祉課と「あそび場」の 今後の方向性を確認 ◆仮設住宅の子どもだけでなく、 高齢者もあそび場に来てもらう よう誘う(生活不活発予防) ◆ 集団移転後の子育て支援体制づくり も併せて実施していく
H25. 9. 25	仮設住宅事務連絡会に参加し町内会長、区長に事業説明と協力依頼をする
H25. 10. 2	乳幼児対象の「 iあそび場 」開催
H25. 10~11月	岩沼市広報、市社協ボランティア便り、みやぎっこ応援通信に同時期に掲載
H25. 11. 6	子どもたちの投票によるあそび場の名称決定 → 里の杜あそび場に!
H25. 12. 10	ボランティア養成講座 開始 (～H26. 2. 4まで、7回コース)
H25. 12. 22	「 とくべつあそび場 」(仮設住宅内の集会所にてあそび場を開催)

資料2 支援団体等と役割

支援団体等	主な役割
岩沼市被災者生活支援室	被災者生活支援事業として事業実施 サポートセンター・スマイルとの調整
岩沼市子ども福祉課	子育て支援事業として各種団体等との調整 要保護児童対策事業として関わり
里の杜サポートセンター	応急仮設住宅入居者支援・コミュニティ再生支援
復興支援センタースマイル 社会福祉協議会	見なし仮設入居者生活支援、福島県からの避難者支援 ボランティア養成講座の開催、ボランティア派遣
仙台保健福祉事務所・岩沼支所	市町村支援
NPO法人冒険あそび場せんだい・みやぎネットワーク	あそび場の運営
子育て支援センター・子育てボランティア(個人・団体)	あそび場への支援、ボランティア派遣
みやぎ心のケアセンター	被災者の心のケア
復興大学・東北学院大学ボラン	学生ボランティアの派遣・調整