

仙 台 市 消 費 者 物 価 指 数

2021年（令和3年）2月分
2015年（平成27年）基準

1 概 要

- (1) 総合指数は、2015年を100として102.0となり、前月比は0.1%の下落、前年同月比は0.1%の下落となった。
- (2) 前月からの動きを10大費目でみると、「住居」が家賃や設備修繕・維持の値下がりにより0.6%下落したほか、「食料」が生鮮野菜や菓子類の値下がりなどにより0.4%下落した。
- (3) 生鮮食品を除く総合指数は、101.5となり、前月比は同水準、前年同月比は0.4%の下落となった。
- (4) 生鮮食品及びエネルギーを除く総合指数は、102.1となり、前月比は0.1%の下落、前年同月比は0.3%の上昇となった。

2 上昇及び下落の寄与度（前月比）が大きな項目（中分類）

○ 上昇した主な項目

自動車等関係費	0.09
洋服	0.05
身の回り用品	0.05

○ 下落した主な項目

生鮮野菜	▲ 0.12
家賃	▲ 0.07
設備修繕・維持	▲ 0.05

	総合			生鮮食品を除く総合			生鮮食品及びエネルギーを除く総合		
	当月指数	前月比(%) (前月指数)	前年同月比(%) (前年同月指数)	当月指数	前月比(%) (前月指数)	前年同月比(%) (前年同月指数)	当月指数	前月比(%) (前月指数)	前年同月比(%) (前年同月指数)
仙台市 2月	102.0	▲ 0.1 (102.1)	▲ 0.1 (102.2)	101.5	0.0 (101.5)	▲ 0.4 (101.9)	102.1	▲ 0.1 (102.3)	0.3 (101.8)
全国 2月	101.6	0.0 (101.6)	▲ 0.4 (102.0)	101.5	0.1 (101.4)	▲ 0.4 (101.9)	102.0	0.0 (102.0)	0.2 (101.8)
東京都区部 2月	101.5	0.1 (101.4)	▲ 0.3 (101.8)	101.4	0.1 (101.2)	▲ 0.3 (101.7)	102.2	0.1 (102.1)	0.2 (102.0)

(注) ▲はマイナスを表す

※ 物価動向のより適確な把握に資する観点から、これまでの「食料（酒類を除く）及びエネルギーを除く総合」指数を2017年1月分から「生鮮食品及びエネルギーを除く総合」指数で公表しています。詳細は総務省統計局のホームページを参照願います。

ホームページアドレス <https://www.stat.go.jp/data/cpi/change/change17.htm>

利用にあたって

1 消費者物価指数とは

消費者物価指数とは、物価の変動を時系列的に測定するもので、基準となる時点と比べて、どの程度上昇、または下落したかを比率で表した数値である。

2 指数品目

指数の計算に採用する品目は、世帯が購入する多種多様な財及びサービス全体の物価変動を代表できるように、家計の消費支出の中で重要度が高いこと、価格変動の面で代表性があること、継続調査が可能であることなどの観点から選定した 584 品目に持家の帰属家賃 1 品目を加えた 585 品目（沖縄県のみで調査する 4 品目を含む。）である。

3 指数の計算方法

指数算式は、基準時加重相対法算式（ラスパイレス型）である。

$$\text{比較時の指数値} = \frac{\left(\frac{\text{比較時価格}}{\text{基準時価格}} \times \text{基準時の品目ウェイト} \right) \text{の合計}}{\text{基準時の品目ウェイトの合計}} \times 100$$

4 基準時，基準時価格

基準時は、2015 年の 1 年間である。

基準時価格は「小売物価統計調査」の 2015 年 1～12 月各月の月別、品目別の小売価格の単純平均値である。

5 ウェイト

ウェイトとは、家計の消費支出全体に占める品目別の支出額の割合のことであり、2015 年基準は、家計調査における 2015 年の年平均 1 か月 1 世帯あたりの品目別支出額を用いて作成されている。

6 寄与度

寄与度とは、各品目の変動が全体（総合指数）の変動にどの程度寄与したかを示したものであり、全品目の寄与度の合計は、総合指数の変化率となる（表章上は端数処理の関係で一致しない場合がある）。

$$\text{品目 A の寄与度} = \frac{\text{品目 A のウェイト}}{\text{総合のウェイト}} \times \frac{(\text{当期の品目 A の指数} - \text{前期の品目 A の指数})}{\text{前期の総合指数}} \times 100$$

7 価格資料

指数品目の価格は、「小売物価統計調査」により得られる仙台市の品目別小売価格である。

【利用上の注意】

仙台市消費者物価指数は、総務省統計局が毎月公表している消費者物価指数のデータのうち、都道府県庁所在地のデータを用いて、仙台市分を取りまとめたものである。

○総務省統計局ホームページアドレス

<https://www.stat.go.jp/data/cpi/index.htm>

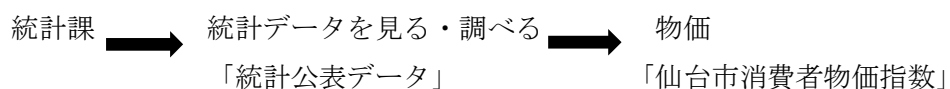
<問い合わせ先>

宮城県企画部統計課 人口生活班

TEL : 022-211-2455 FAX : 022-211-2498

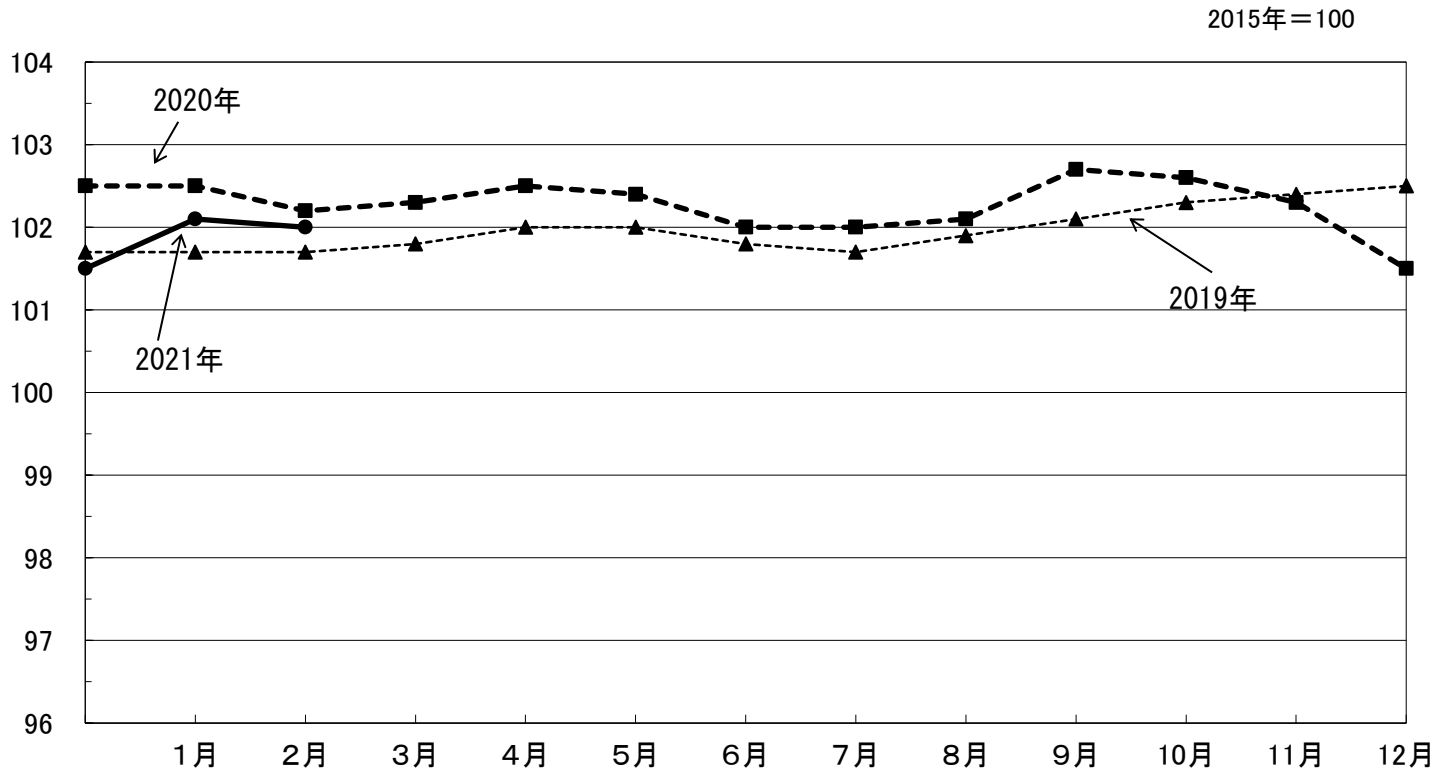
○統計課ホームページアドレス <https://www.pref.miyagi.jp/soshiki/toukei/>

ホームページ内掲載場所

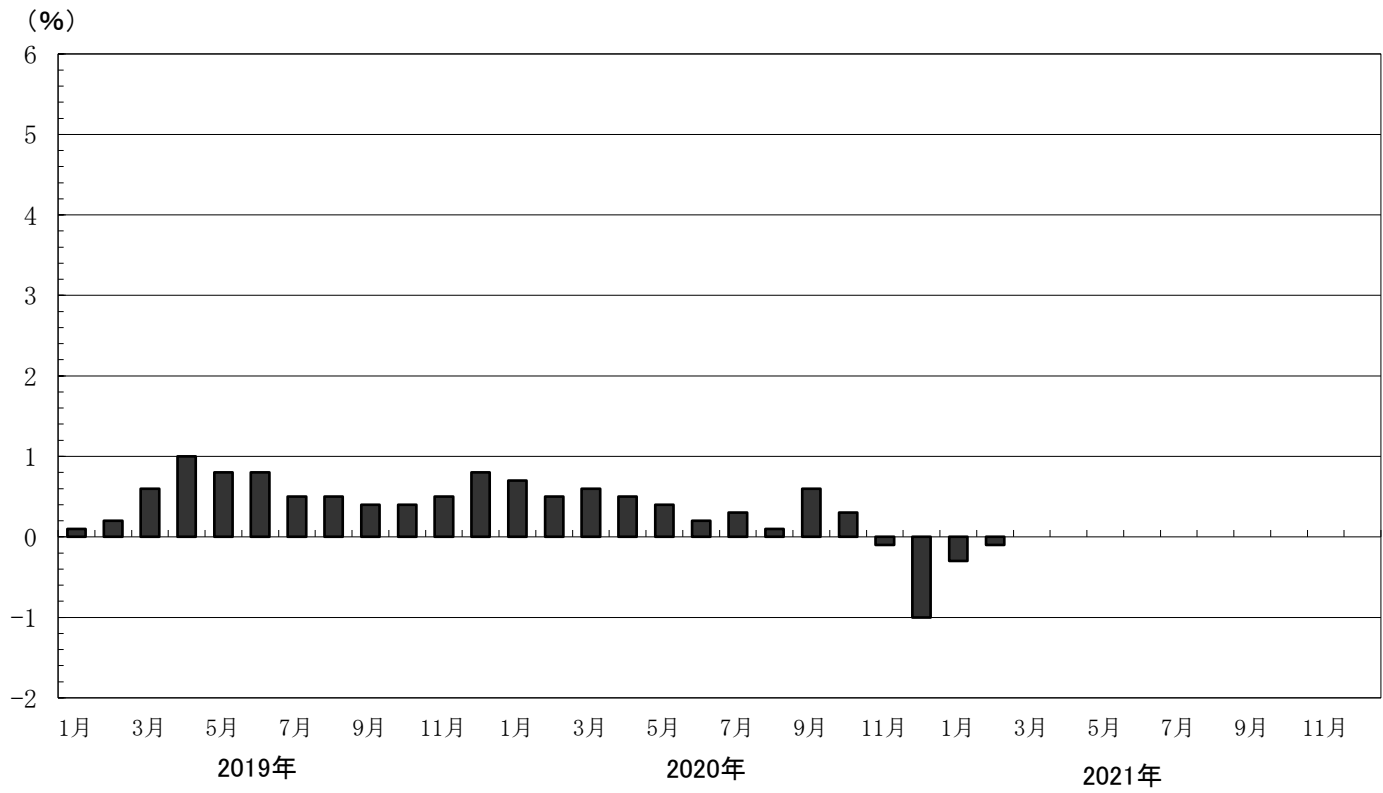


仙台市消費者物価指数の推移

(1) 総合

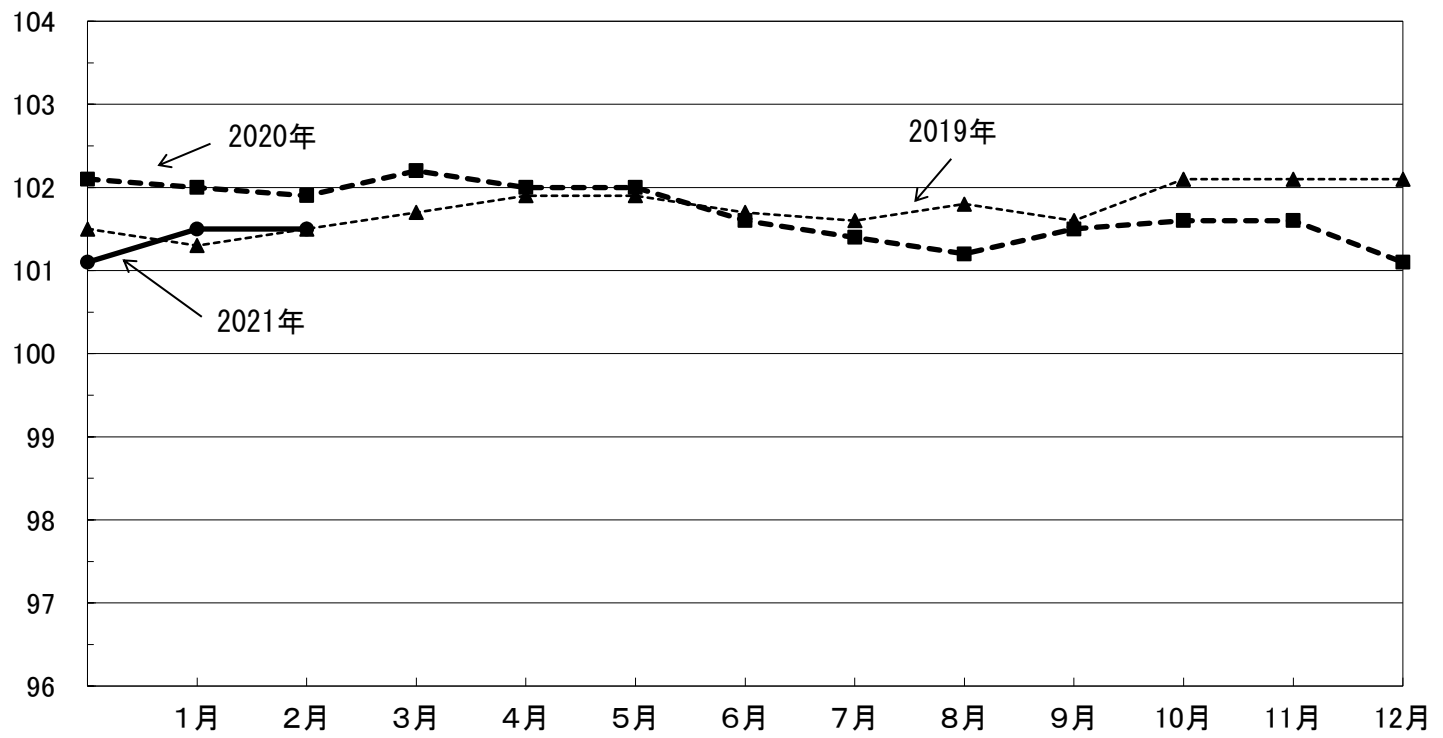


対前年同月上昇率

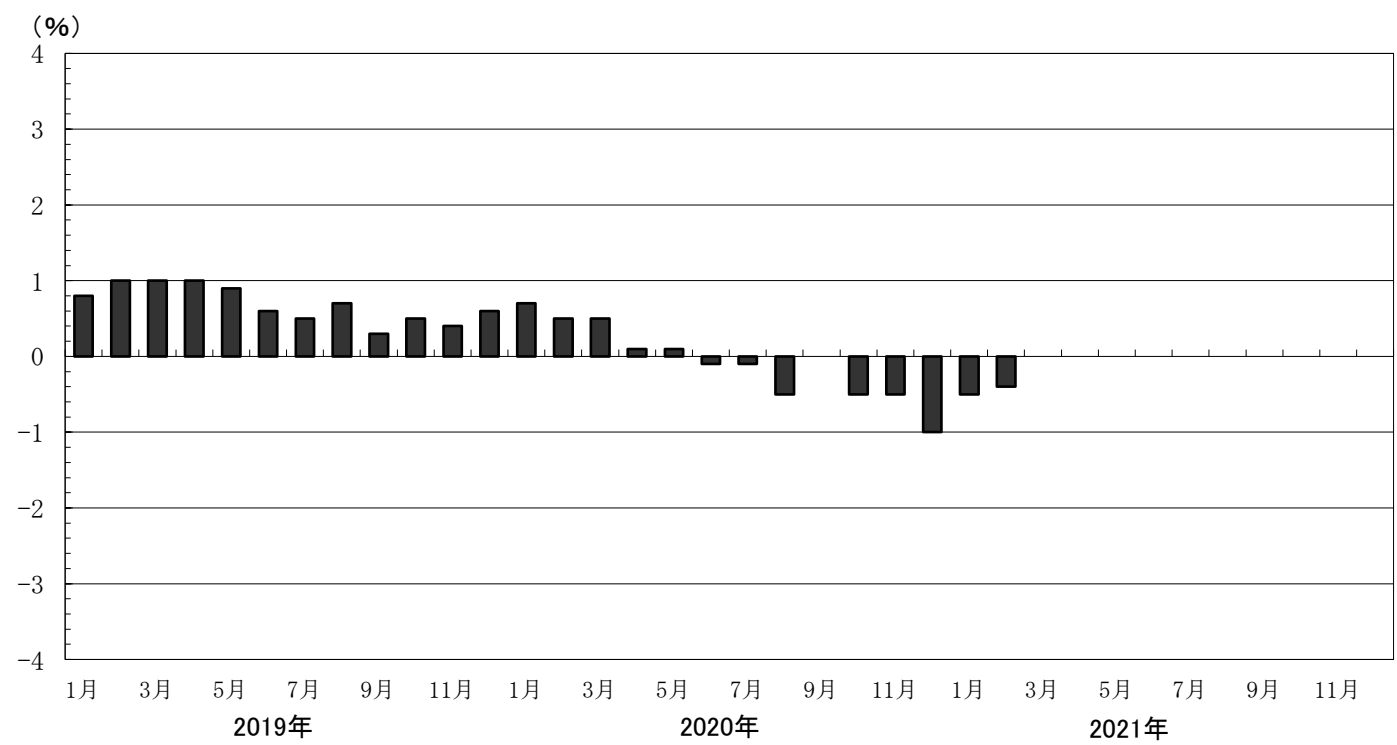


(2) 生鮮食品を除く総合

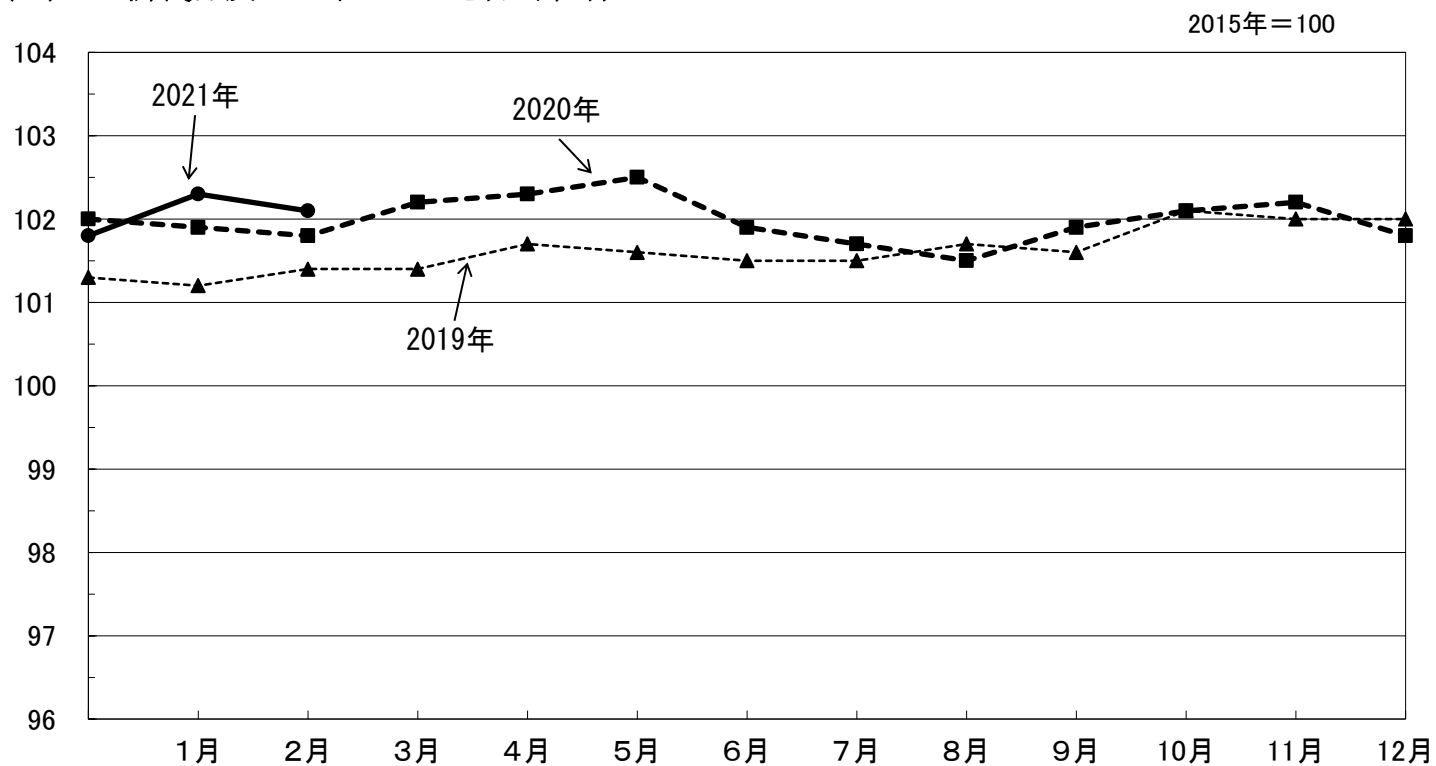
2015年=100



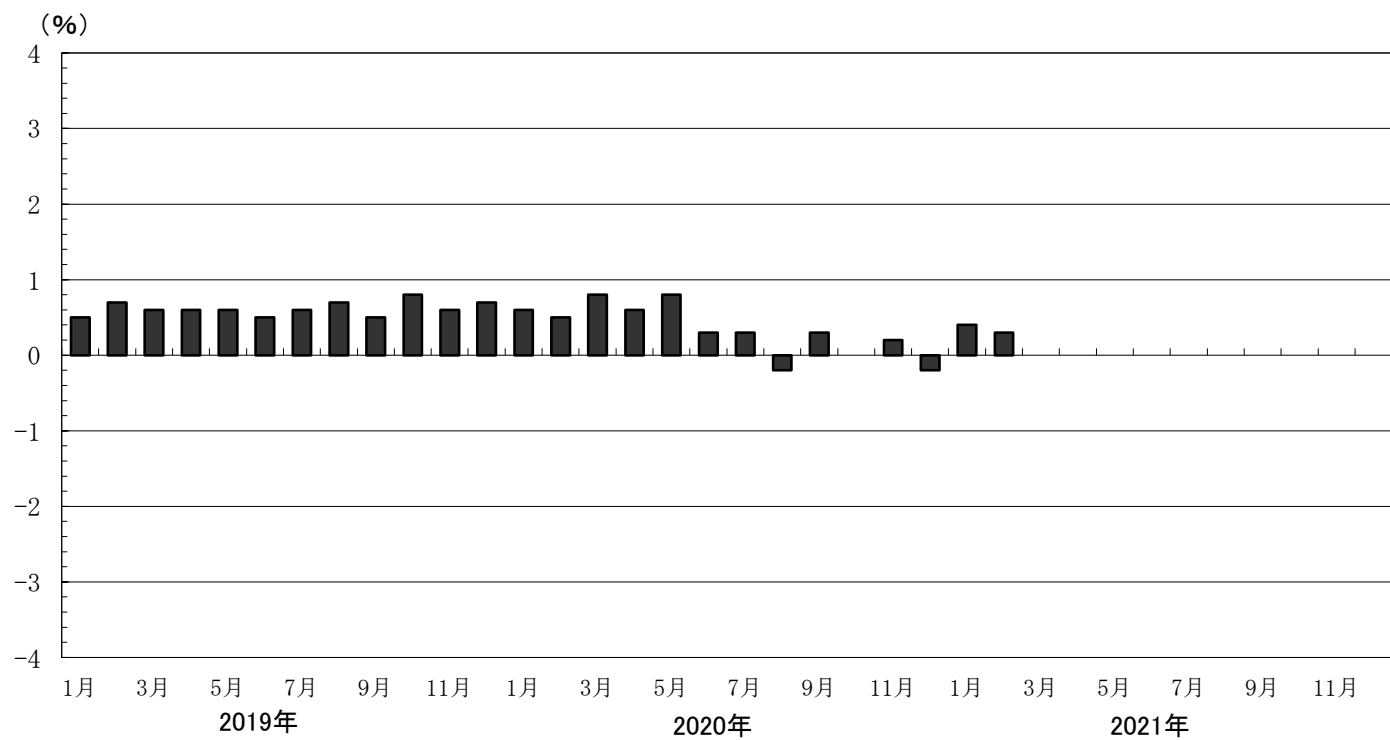
対前年同月上昇率



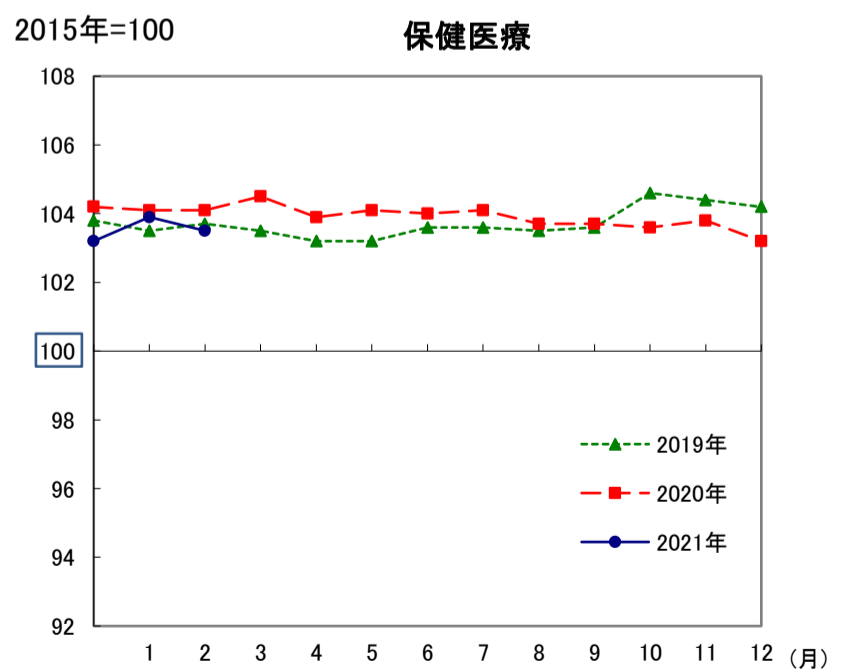
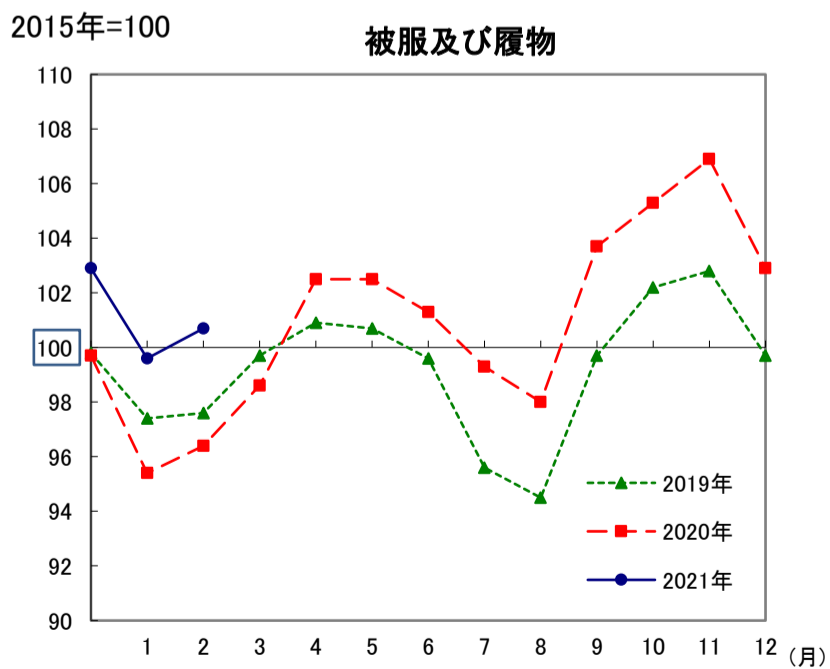
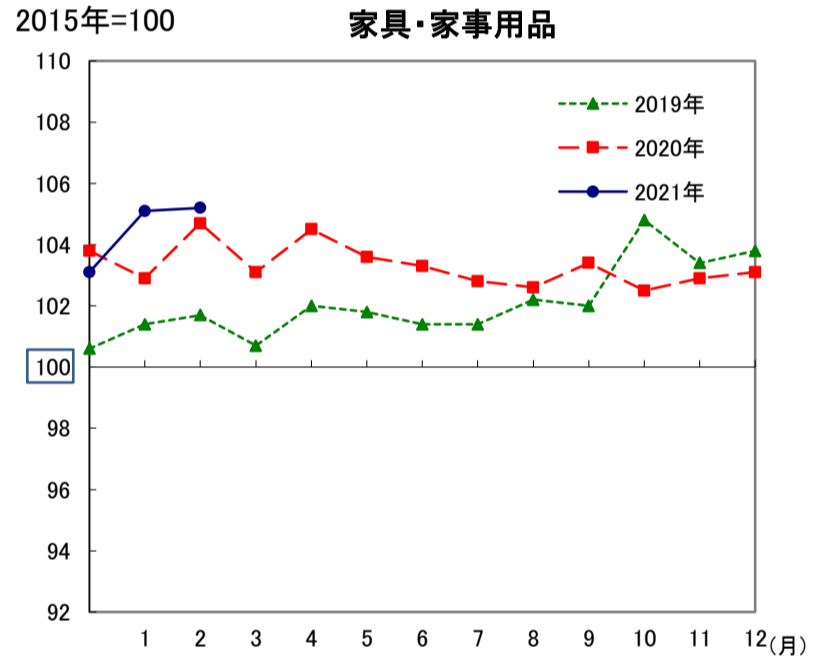
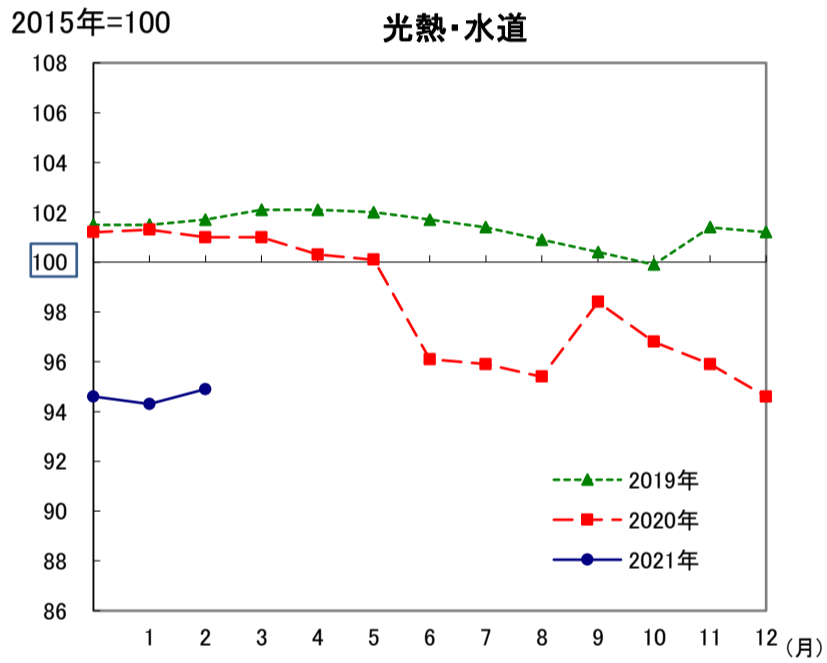
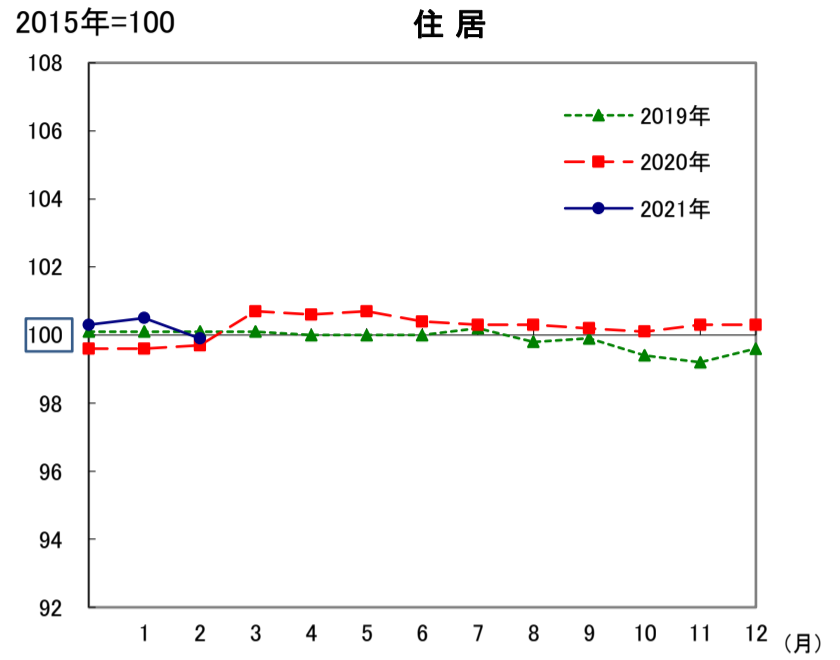
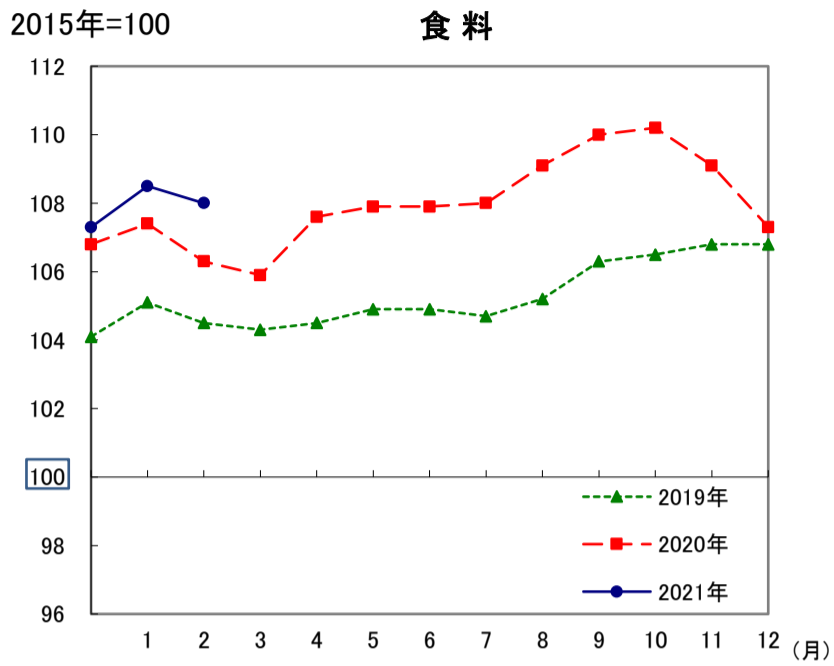
(3) 生鮮食品及びエネルギーを除く総合



対前年同月上昇率

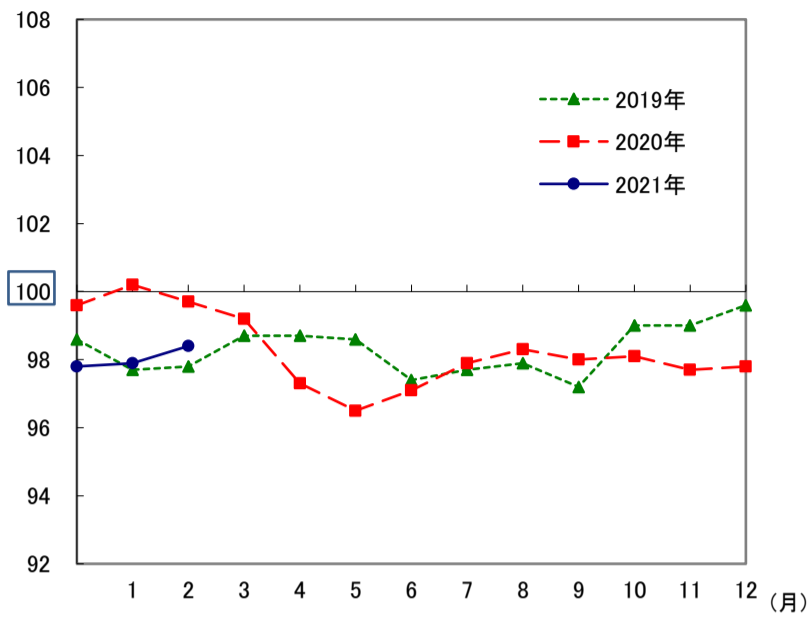


(4) 10大費目, エネルギー及び生鮮食品



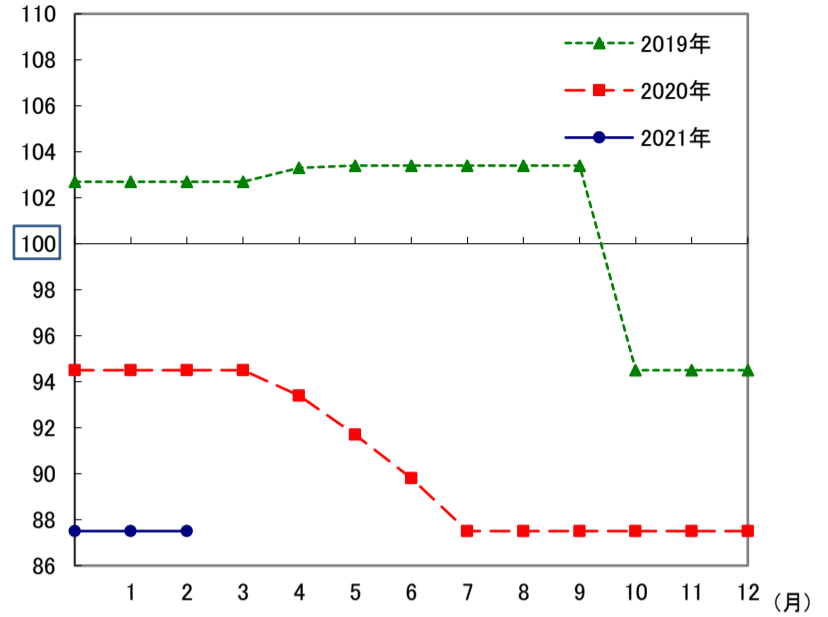
2015年=100

交通・通信



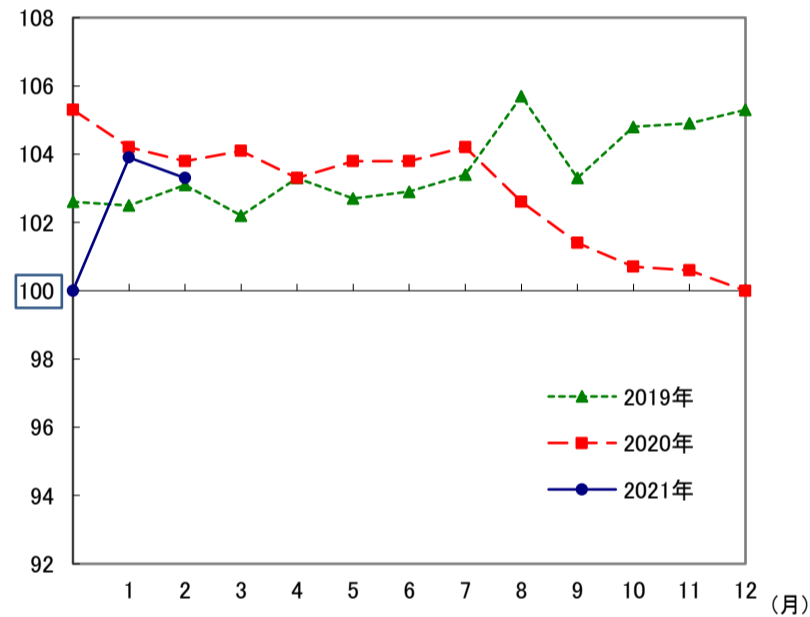
2015年=100

教育



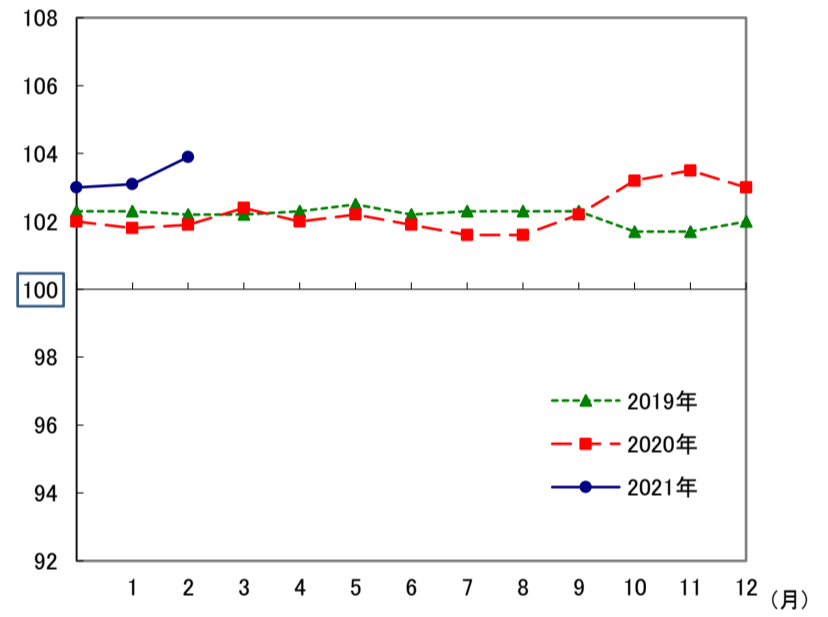
2015年=100

教養娯楽



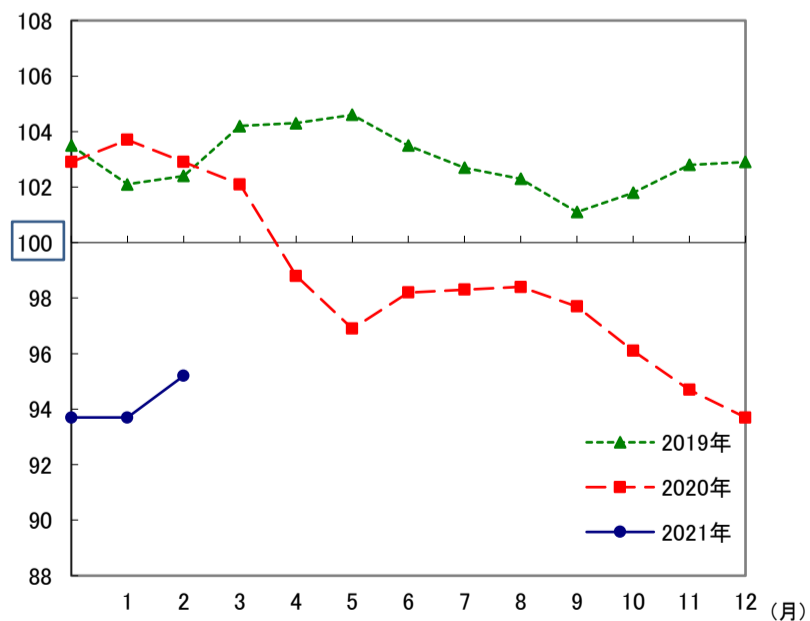
2015年=100

諸雑費



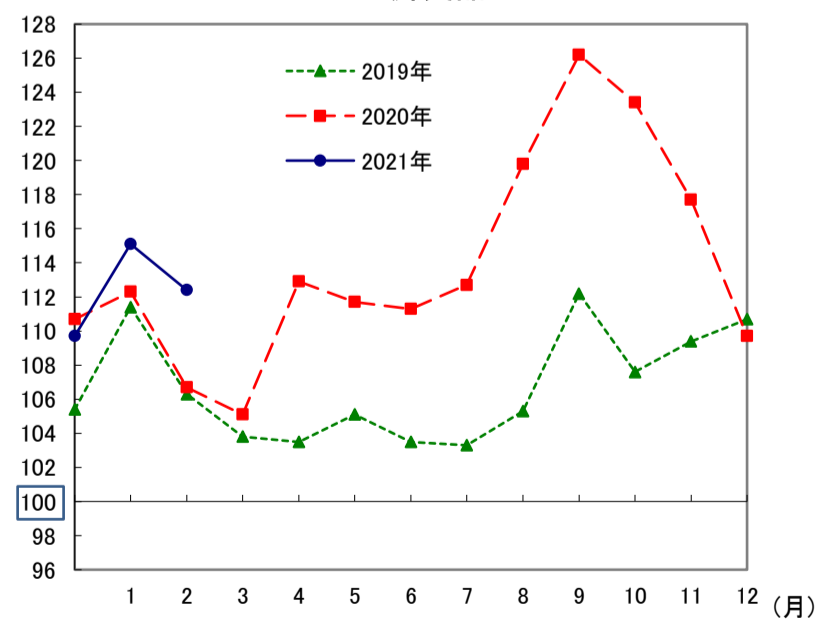
2015年=100

エネルギー



2015年=100

生鮮食品



2021年2月・10大費目指数の動き(主な要因)

2015年=100

10大費目 (万分比ウエイト)	指 数	前 月 (2021.1) と の 比 較			前 年 同 月 (2020.2) と の 比 較		
		前月比(%)	寄与度	上昇又は下落の主な要因	前年同月比(%)	寄与度	上昇又は下落の主な要因
総 合 (10,000)	102.0	▲ 0.1			▲ 0.1		
食 料 (2,730)	108.0	▲ 0.4	▲ 0.12	生鮮野菜(-5.0%), 菓子類(-0.9%), 生鮮果物(-1.5%)の下落	1.7	0.48	生鮮野菜(12.8%), 菓子類(3.2%), 調理食品(2.7%)の上昇
住 居 (2,098)	99.9	▲ 0.6	▲ 0.13	家賃(-0.4%), 設備修繕・維持(-2.1%)の下落	0.2	0.04	設備修繕・維持(0.6%), 家賃(0.1%)の上昇
光熱・水道 (819)	94.9	0.7	0.05	他の光熱(5.7%), ガス代(0.8%)の上昇	▲ 6.1	▲ 0.49	電気代(-7.0%), ガス代(-7.6%)の下落
家具・家事用品 (323)	105.2	0.2	0.01	家庭用耐久財(1.2%), 室内装備品(3.4%)の上昇	0.5	0.02	寝具類(2.3%), 家庭用耐久財(0.9%)の上昇
被服及び履物 (408)	100.7	1.1	0.04	洋服(3.0%), 下着類(0.7%)の上昇	4.5	0.17	洋服(9.4%), シャツ・セーター類(2.8%)の上昇
保健医療 (465)	103.5	▲ 0.4	▲ 0.02	医薬品・健康保持用摂取品(-1.1%), 保健医療用品・器具(-0.4%)の下落	▲ 0.5	▲ 0.02	医薬品・健康保持用摂取品(-1.1%), 保健医療サービス(-0.5%)の下落
交通・通信 (1,424)	98.4	0.5	0.07	自動車等関係費(1.2%)の上昇	▲ 1.2	▲ 0.17	自動車等関係費(-2.4%), 交通(-0.1%)の下落
教 育 (287)	87.5	0.0	0.00		▲ 7.4	▲ 0.20	授業料等(-8.8%), 補習教育(-5.2%)の下落
教養娯楽 (879)	103.3	▲ 0.5	▲ 0.05	教養娯楽用品(-1.0%), 教養娯楽サービス(-0.4%)の下落	▲ 0.4	▲ 0.04	教養娯楽サービス(-0.9%), 教養娯楽用耐久財(-3.1%)の下落
諸雑費 (566)	103.9	0.8	0.05	身の回り用品(6.9%)の上昇	2.0	0.11	たばこ(9.6%), 身の回り用品(6.6%)の上昇

(注) 寄与度は、指数の上昇・下落にどの程度影響があったかを示す指標。

(注) 万分比ウエイトは、消費支出全体を1万とした場合に各品目がどの程度の割合を占めているかを表す指標。

表1-1 10大費目指数

2015年=100

年 月	総 合	生 鮮 食 品	生 鮮 食 品 及 び	食 料 (酒 類	食 料	生 鮮 食 品	住 居	光 熱 ・	家 具 ・	被 服 及 び	保 健 医 療	交 通 ・	教 育	教 養 娛 楽	諸 雑 費	年 月	
		を 除 く	エ ネ ル ジー	を 除 く													を 除 く
2015年 平均	100.0	100.0	100.0	100.0	100.0	100.0	100.0	100.0	100.0	100.0	100.0	100.0	100.0	100.0	100.0	100.0	2015年
2016年 平均	99.8	99.7	100.6	100.3	101.9	103.5	99.7	91.9	101.8	100.8	100.5	98.3	101.4	100.9	100.8	100.8	2016年
2017年 平均	100.5	100.3	100.8	100.3	102.8	105.0	100.1	95.0	101.8	99.5	101.6	98.3	101.7	101.5	101.1	101.1	2017年
2018年 平均	101.4	101.1	101.0	100.3	104.3	108.6	100.1	99.0	100.7	97.9	103.0	99.1	102.5	102.1	101.6	101.6	2018年
2019年 平均	102.0	101.8	101.6	100.5	105.4	106.8	99.9	101.4	102.2	99.2	103.7	98.3	101.0	103.7	102.2	102.2	2019年
2020年 平均	102.3	101.7	102.0	100.4	108.1	114.1	100.3	98.1	103.3	101.1	103.9	98.2	90.2	102.7	102.3	102.3	2020年
2019年 2月	101.7	101.5	101.4	100.4	104.5	106.3	100.1	101.7	101.7	97.6	103.7	97.8	102.7	103.1	102.2	102.2	2019. 2
3月	101.8	101.7	101.4	100.4	104.3	103.8	100.1	102.1	100.7	99.7	103.5	98.7	102.7	102.2	102.2	102.2	. 3
4月	102.0	101.9	101.7	100.7	104.5	103.5	100.0	102.1	102.0	100.9	103.2	98.7	103.3	103.3	102.3	102.3	. 4
5月	102.0	101.9	101.6	100.5	104.9	105.1	100.0	102.0	101.8	100.7	103.2	98.6	103.4	102.7	102.5	102.5	. 5
6月	101.8	101.7	101.5	100.3	104.9	103.5	100.0	101.7	101.4	99.6	103.6	97.4	103.4	102.9	102.2	102.2	. 6
7月	101.7	101.6	101.5	100.3	104.7	103.3	100.2	101.4	101.4	95.6	103.6	97.7	103.4	103.4	102.3	102.3	. 7
8月	101.9	101.8	101.7	100.5	105.2	105.3	99.8	100.9	102.2	94.5	103.5	97.9	103.4	105.7	102.3	102.3	. 8
9月	102.1	101.6	101.6	100.4	106.3	112.2	99.9	100.4	102.0	99.7	103.6	97.2	103.4	103.3	102.3	102.3	. 9
10月	102.3	102.1	102.1	100.7	106.5	107.6	99.4	99.9	104.8	102.2	104.6	99.0	94.5	104.8	101.7	101.7	.10
11月	102.4	102.1	102.0	100.7	106.8	109.4	99.2	101.4	103.4	102.8	104.4	99.0	94.5	104.9	101.7	101.7	.11
12月	102.5	102.1	102.0	100.7	106.8	110.7	99.6	101.2	103.8	99.7	104.2	99.6	94.5	105.3	102.0	102.0	.12
2020年 1月	102.5	102.0	101.9	100.3	107.4	112.3	99.6	101.3	102.9	95.4	104.1	100.2	94.5	104.2	101.8	101.8	2020. 1
2月	102.2	101.9	101.8	100.4	106.3	106.7	99.7	101.0	104.7	96.4	104.1	99.7	94.5	103.8	101.9	101.9	. 2
3月	102.3	102.2	102.2	100.9	105.9	105.1	100.7	101.0	103.1	98.6	104.5	99.2	94.5	104.1	102.4	102.4	. 3
4月	102.5	102.0	102.3	100.9	107.6	112.9	100.6	100.3	104.5	102.5	103.9	97.3	93.4	103.3	102.0	102.0	. 4
5月	102.4	102.0	102.5	100.9	107.9	111.7	100.7	100.1	103.6	102.5	104.1	96.5	91.7	103.8	102.2	102.2	. 5
6月	102.0	101.6	101.9	100.1	107.9	111.3	100.4	96.1	103.3	101.3	104.0	97.1	89.8	103.8	101.9	101.9	. 6
7月	102.0	101.4	101.7	100.0	108.0	112.7	100.3	95.9	102.8	99.3	104.1	97.9	87.5	104.2	101.6	101.6	. 7
8月	102.1	101.2	101.5	99.6	109.1	119.8	100.3	95.4	102.6	98.0	103.7	98.3	87.5	102.6	101.6	101.6	. 8
9月	102.7	101.5	101.9	100.3	110.0	126.2	100.2	98.4	103.4	103.7	103.7	98.0	87.5	101.4	102.2	102.2	. 9
10月	102.6	101.6	102.1	100.3	110.2	123.4	100.1	96.8	102.5	105.3	103.6	98.1	87.5	100.7	103.2	103.2	.10
11月	102.3	101.6	102.2	100.5	109.1	117.7	100.3	95.9	102.9	106.9	103.8	97.7	87.5	100.6	103.5	103.5	.11
12月	101.5	101.1	101.8	100.1	107.3	109.7	100.3	94.6	103.1	102.9	103.2	97.8	87.5	100.0	103.0	103.0	.12
2021年 1月	102.1	101.5	102.3	100.6	108.5	115.1	100.5	94.3	105.1	99.6	103.9	97.9	87.5	103.9	103.1	103.1	2021. 1
2月	102.0	101.5	102.1	100.5	108.0	112.4	99.9	94.9	105.2	100.7	103.5	98.4	87.5	103.3	103.9	103.9	. 2

表1-2 10大費目指数（前年比・前月比・前年同月比）

2015年=100

年 月	総 合	生 鮮 食 品	生 鮮 食 品 及 び エ ネ ル ギ ー	食 料 (酒 類 除 く) 及 び エ ネ ル ギ ー	食 料	生 鮮 食 品	住 居	光 熱 ・ 水 道	家 具 ・ 家 事 用 品	被 服 及 び 履 物	保 健 医 療	交 通 ・ 信 通	教 育	教 養 娯 楽	諸 雑 費	年 月	
		を 除 く 総 合	を 除 く 総 合	を 除 く 総 合													
対前年比																	
2015年 平均	1.0	0.6	-	1.3	3.3	7.8	0.1	-3.9	3.3	3.2	0.7	-2.1	1.3	2.2	1.8	2015年	
2016年 平均	-0.2	-0.3	0.6	0.3	1.9	3.5	-0.3	-8.1	1.8	0.8	0.5	-1.7	1.4	0.9	0.8	2016年	
2017年 平均	0.6	0.6	0.1	0.0	0.8	1.4	0.4	3.4	0.0	-1.3	1.1	0.0	0.3	0.6	0.3	2017年	
2018年 平均	0.9	0.8	0.3	-0.1	1.5	3.5	0.0	4.3	-1.1	-1.6	1.4	0.8	0.8	0.7	0.5	2018年	
2019年 平均	0.6	0.7	0.6	0.2	1.0	-1.6	-0.2	2.4	1.5	1.3	0.7	-0.8	-1.5	1.5	0.6	2019年	
2020年 平均	0.3	-0.1	0.3	-0.1	2.5	6.8	0.4	-3.3	1.0	1.9	0.2	-0.1	-10.6	-0.9	0.1	2020年	
対前月比																	
2020年 2月	-0.3	-0.1	0.0	0.1	-1.1	-5.0	0.1	-0.2	1.8	1.1	0.0	-0.6	0.0	-0.4	0.1	2020. 2	
3月	0.2	0.3	0.4	0.5	-0.3	-1.5	1.0	0.0	-1.6	2.2	0.5	-0.4	0.0	0.2	0.5	. 3	
4月	0.1	-0.2	0.1	0.0	1.5	7.4	-0.1	-0.8	1.4	4.0	-0.6	-1.9	-1.2	-0.7	-0.4	. 4	
5月	0.0	0.0	0.2	0.0	0.3	-1.0	0.1	-0.2	-0.8	0.0	0.1	-0.8	-1.8	0.4	0.2	. 5	
6月	-0.4	-0.4	-0.6	-0.8	-0.1	-0.4	-0.3	-4.0	-0.3	-1.2	-0.1	0.7	-2.0	0.0	-0.3	. 6	
7月	0.0	-0.1	-0.1	-0.1	0.1	1.3	-0.1	-0.2	-0.5	-1.9	0.1	0.8	-2.6	0.4	-0.2	. 7	
8月	0.1	-0.2	-0.3	-0.3	1.0	6.3	0.0	-0.5	-0.3	-1.4	-0.3	0.4	0.0	-1.6	0.0	. 8	
9月	0.6	0.3	0.4	0.7	0.9	5.3	-0.2	3.2	0.8	5.9	0.0	-0.3	0.0	-1.1	0.6	. 9	
10月	-0.1	0.1	0.2	0.1	0.1	-2.3	0.0	-1.7	-0.9	1.5	-0.1	0.1	0.0	-0.7	0.9	.10	
11月	-0.3	0.0	0.1	0.2	-1.0	-4.6	0.2	-0.9	0.4	1.6	0.1	-0.3	0.0	0.0	0.3	.11	
12月	-0.8	-0.5	-0.4	-0.4	-1.6	-6.8	0.0	-1.3	0.2	-3.7	-0.5	0.1	0.0	-0.6	-0.5	.12	
2021年 1月	0.6	0.4	0.5	0.5	1.1	5.0	0.2	-0.4	2.0	-3.2	0.7	0.1	0.0	3.8	0.0	2021. 1	
2月	-0.1	0.0	-0.1	-0.2	-0.4	-2.3	-0.6	0.7	0.2	1.1	-0.4	0.5	0.0	-0.5	0.8	. 2	
対前年同月比																	
2020年 2月	0.5	0.5	0.5	0.0	1.7	0.4	-0.4	-0.7	3.0	-1.3	0.4	1.9	-8.0	0.7	-0.3	2020. 2	
3月	0.6	0.5	0.8	0.5	1.6	1.3	0.6	-1.1	2.4	-1.1	1.0	0.5	-8.0	1.8	0.2	. 3	
4月	0.5	0.1	0.6	0.2	3.0	9.0	0.6	-1.8	2.4	1.6	0.7	-1.4	-9.6	0.0	-0.2	. 4	
5月	0.4	0.1	0.8	0.4	2.9	6.3	0.7	-2.0	1.8	1.8	0.9	-2.2	-11.3	1.0	-0.3	. 5	
6月	0.2	-0.1	0.3	-0.2	2.9	7.5	0.4	-5.6	1.9	1.6	0.4	-0.3	-13.1	0.9	-0.4	. 6	
7月	0.3	-0.1	0.3	-0.3	3.1	9.1	0.2	-5.5	1.4	3.9	0.5	0.2	-15.4	0.8	-0.7	. 7	
8月	0.1	-0.5	-0.2	-0.9	3.7	13.8	0.5	-5.5	0.4	3.6	0.2	0.4	-15.4	-3.0	-0.7	. 8	
9月	0.6	0.0	0.3	-0.1	3.5	12.4	0.3	-1.9	1.3	4.1	0.1	0.8	-15.4	-1.8	-0.1	. 9	
10月	0.3	-0.5	0.0	-0.3	3.4	14.7	0.7	-3.1	-2.2	3.1	-1.0	-0.9	-7.4	-3.9	1.5	.10	
11月	-0.1	-0.5	0.2	-0.1	2.2	7.6	1.1	-5.5	-0.5	4.0	-0.6	-1.3	-7.4	-4.0	1.8	.11	
12月	-1.0	-1.0	-0.2	-0.6	0.5	-0.9	0.7	-6.5	-0.7	3.2	-0.9	-1.7	-7.4	-4.9	1.0	.12	
2021年 1月	-0.3	-0.5	0.4	0.3	1.0	2.5	0.9	-6.9	2.1	4.5	-0.2	-2.3	-7.4	-0.3	1.2	2021. 1	
2月	-0.1	-0.4	0.3	0.1	1.7	5.4	0.2	-6.1	0.5	4.5	-0.5	-1.2	-7.4	-0.4	2.0	. 2	

※前年比について、2015年以前は2010年基準、2016年以降は2015年基準の公表値による。
 ※生鮮食品及びエネルギーを除く総合の指数は、2015年1月分から公表されている。

表2 中分類指数

2015年=100

中分類	2021年 2月	対前月比 (%)		対前年 同月比 (%)		2021年 1月 (前月)	対前月比 (%)		対前年 同月比 (%)
			寄与度		寄与度			寄与度	
総合	102.0	-0.1		-0.1		102.1	0.6	-0.3	
食料	108.0	-0.4	-0.12	1.7	0.48	108.5	1.1	1.0	
穀類	103.5	-0.1	0.00	-2.3	-0.05	103.6	0.9	-2.0	
魚介類	116.2	0.9	0.03	-0.9	-0.03	115.2	-0.7	-3.2	
生鮮魚介類	121.4	1.3	0.02	1.3	0.02	119.9	0.7	-1.6	
肉類	106.4	0.6	0.01	2.7	0.06	105.8	0.9	-0.4	
乳卵類	105.5	0.6	0.01	-0.3	0.00	104.9	0.9	1.2	
野菜・海藻類	110.4	-3.3	-0.12	8.3	0.28	114.1	7.8	7.2	
生鮮野菜	108.5	-5.0	-0.12	12.8	0.26	114.3	12.7	11.1	
果物	107.8	-1.5	-0.02	-2.8	-0.03	109.4	-4.3	-7.6	
生鮮果物	109.0	-1.5	-0.02	-2.4	-0.03	110.7	-3.8	-7.5	
油脂・調味料	100.2	-0.6	-0.01	-0.4	0.00	100.8	1.3	-1.3	
菓子類	111.5	-0.9	-0.03	3.2	0.09	112.5	0.7	4.2	
調理食品	103.2	0.0	0.00	2.7	0.08	103.2	0.6	2.9	
飲料	102.1	0.0	0.00	0.4	0.01	102.1	0.5	1.5	
酒	105.0	0.2	0.00	0.3	0.00	104.8	0.6	0.2	
外食	111.6	0.0	0.00	1.3	0.07	111.6	0.0	1.1	
住居	99.9	-0.6	-0.13	0.2	0.04	100.5	0.2	0.9	
家賃	98.8	-0.4	-0.07	0.1	0.02	99.2	0.0	0.6	
設備修繕・維持	108.4	-2.1	-0.05	0.6	0.02	110.7	2.0	3.1	
光熱・水道	94.9	0.7	0.05	-6.1	-0.49	94.3	-0.4	-6.9	
電気	95.3	0.1	0.00	-7.0	-0.25	95.2	-0.5	-7.4	
ガス	86.4	0.8	0.02	-7.6	-0.16	85.7	-1.1	-8.6	
他の光熱	104.0	5.7	0.03	-12.3	-0.09	98.4	1.3	-17.0	
上下水道料	101.9	0.0	0.00	0.0	0.00	101.9	0.0	0.0	
家具・家事用品	105.2	0.2	0.01	0.5	0.02	105.1	2.0	2.1	
家庭用耐久財	103.5	1.2	0.01	0.9	0.01	102.3	2.3	1.3	
室内装備	71.5	3.4	0.00	0.7	0.00	69.1	-2.3	0.8	
寝具類	100.7	1.9	0.00	2.3	0.01	98.8	-0.1	1.8	
家事雑貨	111.5	-1.2	-0.01	-0.1	0.00	112.9	0.4	2.4	
家事用消耗品	109.1	-0.5	-0.01	0.2	0.00	109.7	4.1	3.4	
家事サービス	105.9	0.0	0.00	-0.6	0.00	105.9	0.0	-0.4	
被服及び履物	100.7	1.1	0.04	4.5	0.17	99.6	-3.2	4.5	
衣料	101.8	3.0	0.05	9.3	0.15	98.9	-4.3	10.3	
和服	106.7	0.0	0.00	0.9	0.00	106.7	0.0	1.1	
洋服	101.8	3.0	0.05	9.4	0.15	98.8	-4.4	10.4	
シャツ・セーター・下着類	101.6	-0.1	0.00	1.1	0.01	101.7	-4.0	-0.5	
シャツ・セーター類	99.7	-0.5	0.00	2.8	0.02	100.3	-5.1	1.7	
下着類	105.7	0.7	0.00	-2.1	-0.01	104.9	-1.6	-5.0	
履物類	96.6	0.0	0.00	-0.3	0.00	96.6	1.6	-1.5	
他の被服	96.8	-1.9	-0.01	2.4	0.01	98.7	-4.1	6.9	
被服関連サービス	103.3	0.0	0.00	1.3	0.00	103.3	0.0	1.3	

中分類	2021年 2月	対前月比 (%)		対前年 同月比 (%)		2021年 1月 (前月)	対前月比 (%)		対前年 同月比 (%)
			寄与度		寄与度			寄与度	
保健医療	103.5	-0.4	-0.02	-0.5	-0.02	103.9	0.7	-0.2	
医薬品・健康保持用摂取品	96.9	-1.1	-0.01	-1.1	-0.01	98.0	1.3	0.0	
保健医療用品・器具	104.3	-0.4	0.00	0.6	0.00	104.6	2.7	0.6	
保健医療サービス	106.8	-0.1	0.00	-0.5	-0.01	106.9	0.0	-0.4	
交通・通信	98.4	0.5	0.07	-1.2	-0.17	97.9	0.1	-2.3	
交通	102.5	-0.5	-0.01	-0.1	0.00	103.0	0.1	-0.1	
自動車等関係費	101.3	1.2	0.09	-2.4	-0.19	100.1	0.2	-4.1	
通信	91.0	-0.3	-0.01	0.7	0.02	91.3	-0.2	0.4	
教育	87.5	0.0	0.00	-7.4	-0.20	87.5	0.0	-7.4	
授業料等	82.3	0.0	0.00	-8.8	-0.15	82.3	0.0	-8.8	
教科書・学習参考教材	102.8	0.0	0.00	0.3	0.00	102.8	0.0	0.3	
補習教育	98.2	0.0	0.00	-5.2	-0.04	98.2	0.0	-5.2	
教養娯楽	103.3	-0.5	-0.05	-0.4	-0.04	103.9	3.8	-0.3	
教養娯楽用耐久財	99.6	-1.1	0.00	-3.1	-0.01	100.7	0.7	0.7	
教養娯楽用品	103.9	-1.0	-0.02	0.7	0.01	104.9	1.9	-0.3	
書籍・他の印刷物	108.7	0.0	0.00	0.3	0.00	108.7	0.2	0.4	
教養娯楽サービス	102.1	-0.4	-0.02	-0.9	-0.05	102.6	5.9	-0.6	
諸雑費	103.9	0.8	0.05	2.0	0.11	103.1	0.0	1.2	
理美容サービス	102.6	-0.4	0.00	-0.5	-0.01	103.0	0.0	-0.1	
理美容用品	98.5	-0.2	0.00	-1.5	-0.02	98.7	0.6	-1.6	
身の回り用品	115.0	6.9	0.05	6.6	0.05	107.6	-4.5	1.0	
たばこ	124.4	0.0	0.00	9.6	0.05	124.4	0.0	9.6	
他の諸雑費	98.8	0.0	0.00	1.7	0.03	98.8	1.7	1.7	
《別掲》									
生鮮食品(注)	112.4	-2.3	-0.12	5.4	0.26	115.1	5.0	2.5	
生鮮食品を除く総合	101.5	0.0	0.02	-0.4	-0.37	101.5	0.4	-0.5	
生鮮食品を除く食料	107.2	0.0	0.00	0.9	0.22	107.2	0.3	0.7	
持家の帰属家賃を除く総合	102.6	-0.1	-0.05	-0.2	-0.15	102.6	0.8	-0.5	
持家の帰属家賃を除く住居	102.2	-1.2	-0.08	0.0	0.00	103.4	0.8	1.3	
持家の帰属家賃を除く家賃	98.5	-0.5	-0.02	-0.5	-0.02	99.0	0.0	0.1	
持家の帰属家賃及び生鮮食品を除く総合	102.0	0.1	0.07	-0.5	-0.41	101.9	0.5	-0.7	
エネルギー	95.2	1.7	0.13	-7.5	-0.62	93.7	0.0	-9.7	
食料(酒類を除く)及びエネルギーを除く総合	100.5	-0.2	-0.10	0.1	0.04	100.6	0.5	0.3	
エネルギーを除く総合	93.5	0.0	0.00	-4.3	-0.15	93.5	0.0	-4.5	
教育関係費	93.5	0.0	0.00	-4.3	-0.15	93.5	0.0	-4.5	
教養娯楽関係費	102.7	-0.6	-0.06	-0.4	-0.04	103.3	3.5	-0.2	
情報通信関係費	94.6	0.0	0.00	1.2	0.05	94.5	0.3	1.2	
生鮮食品及びエネルギーを除く総合	102.1	-0.1	-0.11	0.3	0.25	102.3	0.5	0.4	

(注) 生鮮魚介, 生鮮野菜, 生鮮果物

※総務省統計局公表資料