

# みやぎ経済月報

(2013年6月)

平成25年6月28日

| 目                   | 次       |    |
|---------------------|---------|----|
| I 本県の経済概況           | .....   | 1  |
| II 主な指標の動き          | .....   | 3  |
| 鉱工業生産指数             | 4月 .... | 3  |
| 大口電力使用量             | 4月 .... | 3  |
| 新設住宅着工戸数            | 4月 .... | 4  |
| 公共工事請負金額            | 5月 .... | 4  |
| 大型小売店販売額            | 4月 .... | 5  |
| 乗用車新車登録台数           | 4月 .... | 5  |
| 消費者物価指数             | 4月 .... | 6  |
| 求人倍率                | 4月 .... | 6  |
| 雇用保険受給者実人員          | 4月 .... | 7  |
| 企業倒産                | 5月 .... | 7  |
| III 宮城県景気動向指数 (概要)  | .....   | 8  |
| IV 全国・東北等の景況        | .....   | 9  |
| V 主要経済指標            | .....   | 12 |
| VI 宮城県の経済動向         |         |    |
| 平成25年第1四半期 (1月～3月期) | .....   | 34 |

## 利用される方に

■この経済月報は、本県における経済活動の主要項目分野に着目し、当該分野の経済指標の数値変動をもとに、本県経済の状況をマクロ的視点から定性的に表現することを目的としています。

■資料は、官公庁、団体、会社等の業務資料および当該機関の刊行した統計資料等によるもので、資料をご提供いただいた関係各位に厚くお礼申し上げます。

■数字の単位未満は、原則として四捨五入しており、合計と内訳の計とが一致しない場合もあります。なお、指標の一部に速報値等を利用しており、翌月に数値変更の場合がありますので、あらかじめご了承ください。

■統計表の符号は次のとおりです。

- 「▲」.....負数
- 「…」.....数字が得られないもの
- 「-」.....該当数字がないもの

■内容についてのご照会、ご意見は、  
宮城県震災復興・企画部統計課  
(分析所得班)  
〒980-8570  
仙台市青葉区本町三丁目8番1号  
電話 022-211-2453 (直通)  
にご連絡下さい。

■本誌の内容は、インターネットでもご覧いただけます。



宮城県統計課ホームページ  
<http://www.pref.miyagi.jp/soshiki/toukei/>

# I 本県の経済概況

## 4月を中心とした宮城県経済の動向

東日本大震災（以下「震災」という。）による多大な影響が各方面に生じているなかで、一部に弱い動きがみられるものの、緩やかに回復している。



- ・生産：震災の影響により厳しい状況にあるなかで、横ばい傾向の動きとなっている。
- ・住宅投資：貸家を中心に持ち直している。
- ・公共投資：弱い動きがみられる。
- ・個人消費：弱い動きとなっている。
- ・雇用：求人倍率は高水準となっており、改善している。
- ・企業倒産：小康状態が続いている。

### 生産



鉱工業生産指数(4月)は、前月比が4か月ぶりの低下となった。前年同月比は14か月連続の上昇となった。大口電力使用量(4月)は、前年同月比が2か月連続の上昇となった。

### 住宅投資



新設住宅着工戸数(4月)は、前年同月比が持家は5か月ぶりの増加、貸家は16か月連続の増加、分譲住宅は3か月連続の増加となった。全体では3か月連続の増加となった。

### 公共投資



公共工事請負金額(5月)は、前年同月比が国は3か月連続の減少、県は3か月ぶりの増加、市町村は22か月ぶりの減少となった。全体では3か月連続の減少となった。

### 大型小売店



大型小売店販売額(4月、百貨店・スーパーの販売額の合計。)既存店比較は、前年同月比が2か月ぶりの減少となった。全店舗比較は、前年同月比が2か月ぶりの減少となった。

### 自動車



乗用車新車登録及び届出台数(4月・普通、小型、軽自動車の合計)は、前年同月比が9か月連続の減少となった。普通車は、前年同月比が8か月連続の減少、小型車は10か月連続の減少となった。軽自動車は9か月ぶりの増加となった。

### 物価



仙台市消費者物価指数(平成22年=100)(4月)生鮮食品を除く総合指数は、前月比が3か月連続の上昇となり、前年同月比は3か月連続の下落となった。総合指数は、前月比が2か月連続の上昇、前年同月比は3か月連続の下落となった。

### 雇用



求人倍率(4月)は、有効は前月と同水準となり、新規は2か月連続の低下となった。雇用保険受給者実人員(4月)は、前年同月比が13か月連続の減少となった。

### 企業倒産



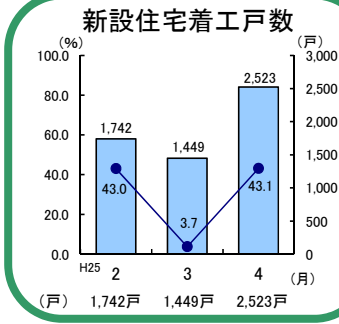
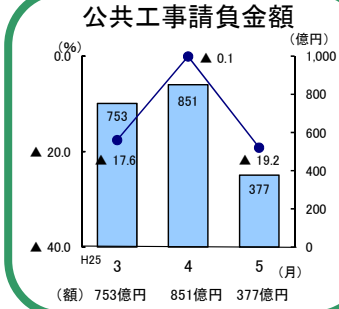
企業倒産(5月)は、件数は前年同月比が5か月連続の増加となった。負債総額は、前年同月比が2か月連続の増加となった。大型倒産(負債総額10億円以上)は、1件発生した。

(⇔ は変化方向)

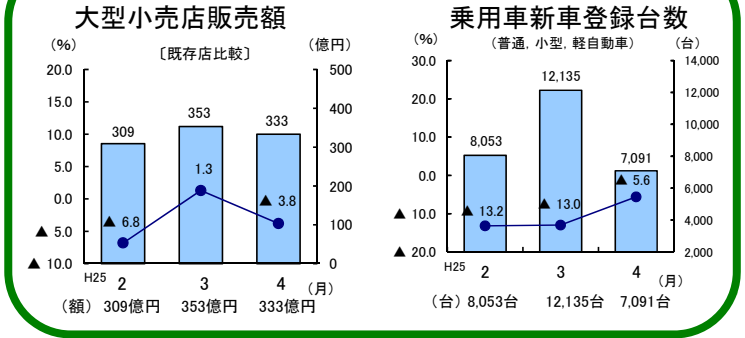
直近3か月の経済動向(前年同月比の動き)

■ は実数値(右目盛)  
● は前年同月比の推移(左目盛)  
※については、前月差

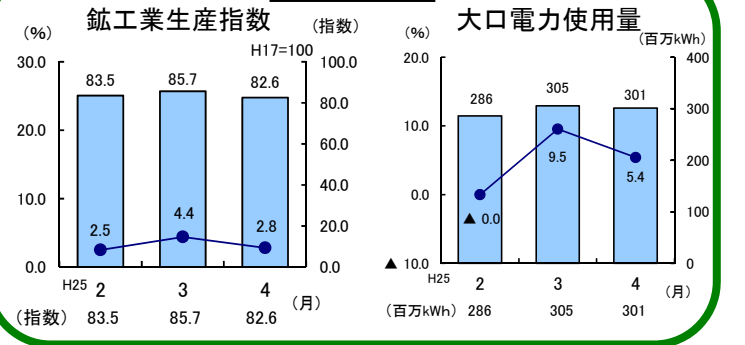
投資



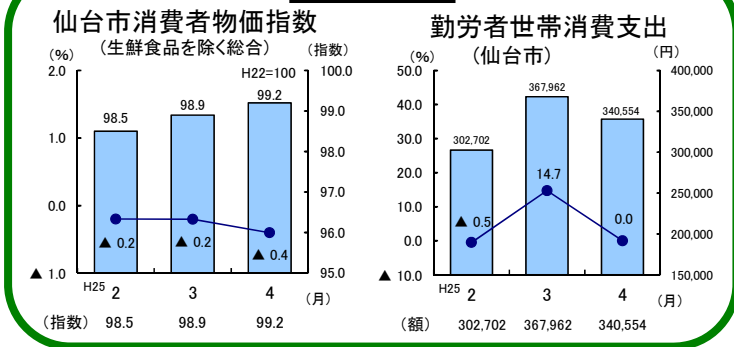
消費



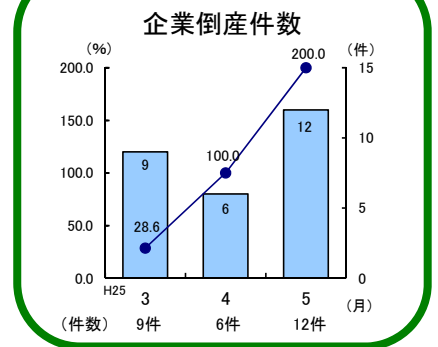
生産



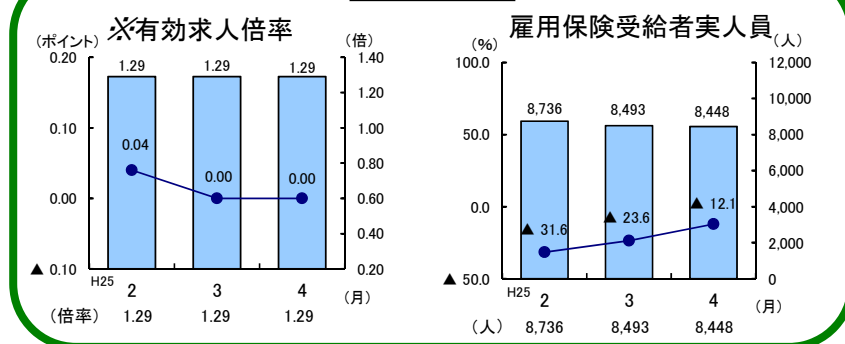
家計



企業倒産



雇用



## Ⅱ 主な指標の動き

### 1 生産

#### (1) 鉱工業生産指数

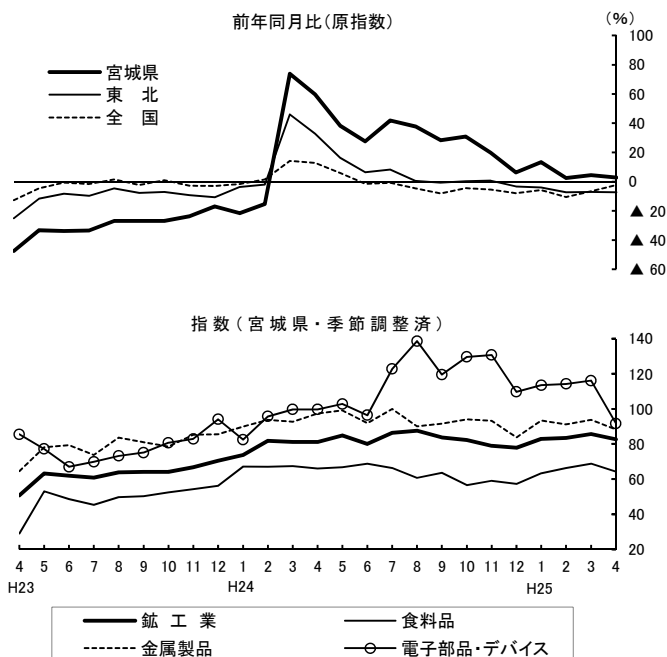
4月の鉱工業生産指数(季節調整値, 平成17年=100)は82.6(速報値)で, 前月比3.6%の低下となり, 4か月ぶりの低下となった。

業種別にみると, “一般機械工業”, “パルプ・紙・紙加工品工業”など7業種が上昇となった。一方で, “電子部品・デバイス工業”, “輸送機械工業”など13業種が低下となった。

前年同月比は2.8%の上昇となり, 14か月連続の上昇となった。

(資料: 県統計課)

➔ 数値データは13ページに掲載



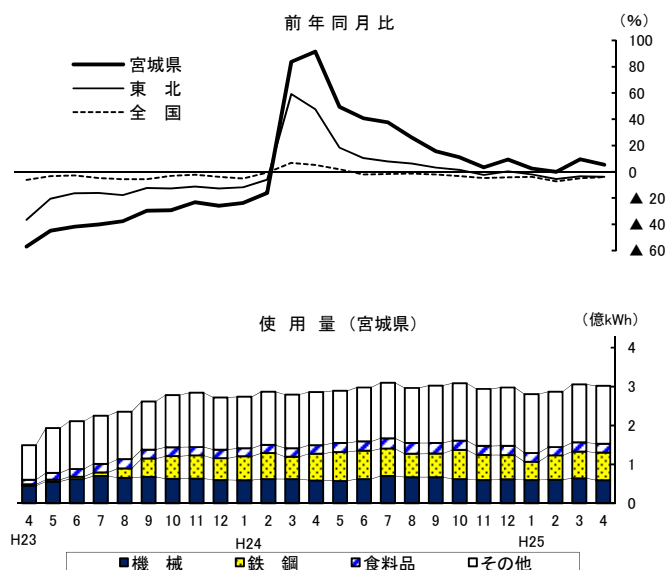
#### (2) 大口電力使用量

4月の大口電力使用量(契約電力 500kW以上)は3億132万kWhで, 前年同月比5.4%の上昇となり, 2か月連続の上昇となった。

業種分野ごとに前年同月比をみると, 食料品分野は5.1%の上昇となり, 14か月連続の上昇となった。機械分野は0.8%の上昇となり, 2か月連続の上昇となった。鉄鋼分野は3.5%の上昇となり, 2か月連続の上昇となった。

(資料: 東北電力(株))

➔ 数値データは15ページに掲載



## 2 投 資

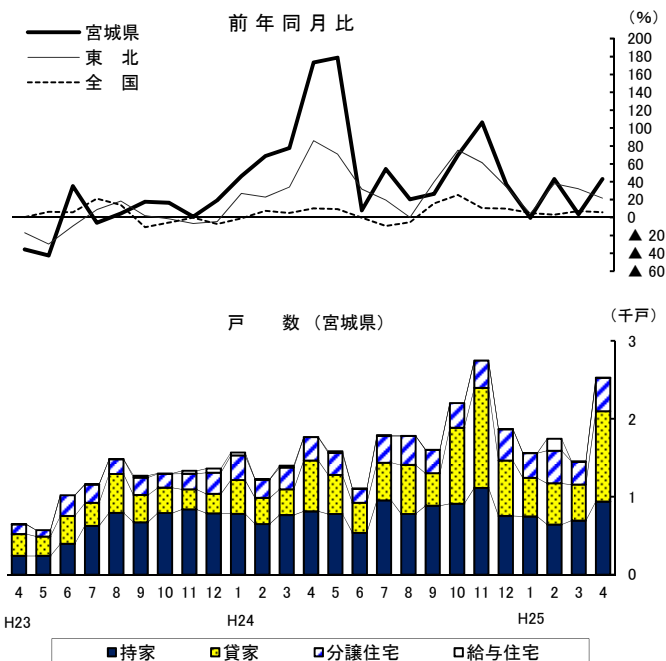
### (1) 新設住宅着工戸数

4月の新設住宅着工戸数は2,523戸で、前年同月比43.1%の増加となり、3か月連続の増加となった。

利用関係別に前年同月比をみると、持家は15.8%の増加となり、5か月ぶりの増加となった。貸家は77.2%の増加となり、16か月連続の増加となった。分譲住宅は42.0%の増加となり、3か月連続の増加となった。分譲住宅のうちマンションは2か月ぶりの増加、一戸建ては16か月連続の増加となった。

(資料:国土交通省)

→ 数値データは16ページに掲載



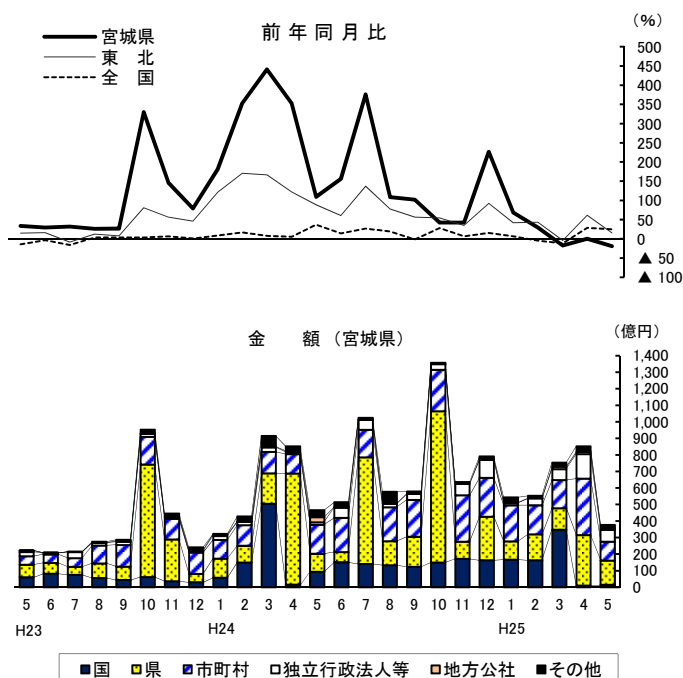
### (2) 公共工事請負金額

5月の公共工事請負金額は376億6,200万円で、前年同月比19.2%の減少となり、3か月連続の減少となった。

発注主体別に前年同月比をみると、国は83.7%の減少となり、3か月連続の減少となった。県は35.1%の増加となり、3か月ぶりの増加となった。市町村は35.0%の減少となり、22か月ぶりの減少となった。

(資料:東日本建設業保証(株))

→ 数値データは18ページに掲載



### 3 消 費

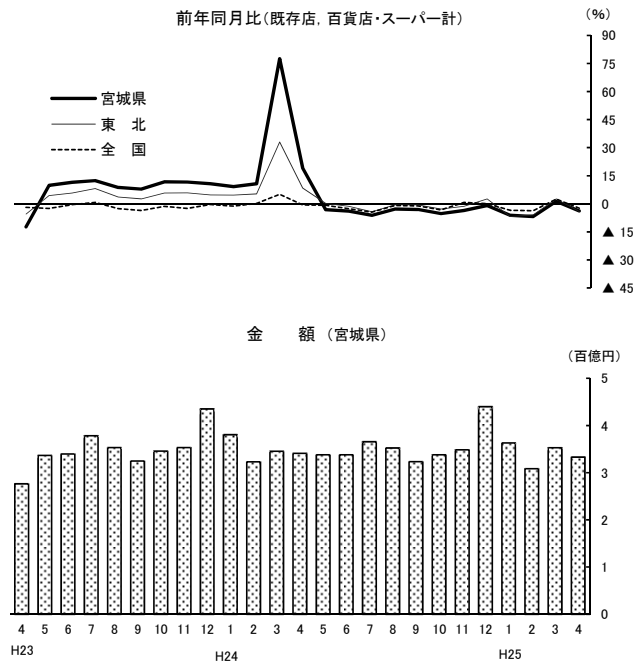
#### (1) 大型小売店販売額

4月の大型小売店販売額は333億3,000万円となった。前年同月比で見ると、既存店比較で3.8%の減少となり、2か月ぶりの減少となった。全店舗比較は、2.3%の減少となり、2か月ぶりの減少となった。

商品目別(既存店比較)にみると、飲食料品は1.9%の減少となり、4か月連続の減少となった。衣料品は7.9%の減少となり、2か月ぶりの減少となった。身の回り品は7.6%の減少となり、3か月ぶりの減少となった。

(資料:東北経済産業局)

→ 数値データは19ページに掲載



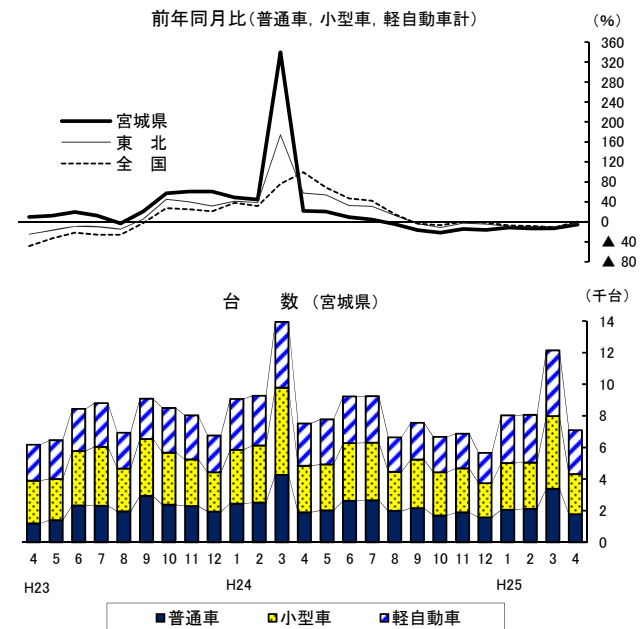
#### (2) 乗用車新車登録台数

4月の乗用車新車登録及び届出台数(普通乗用車,小型乗用車,軽乗用自動車の合計)は7,091台で,前年同月比5.6%の減少となり,9か月連続の減少となった。

車種別に前年同月比をみると,普通車は6.5%の減少となり,8か月連続の減少となった。小型車は13.9%の減少となり,10か月連続の減少となった。軽自動車は4.1%の増加となり,9か月ぶりの増加となった。

(資料:自動車販売協会連合会宮城県支部,  
全国軽自動車協会連合会)

→ 数値データは22ページに掲載



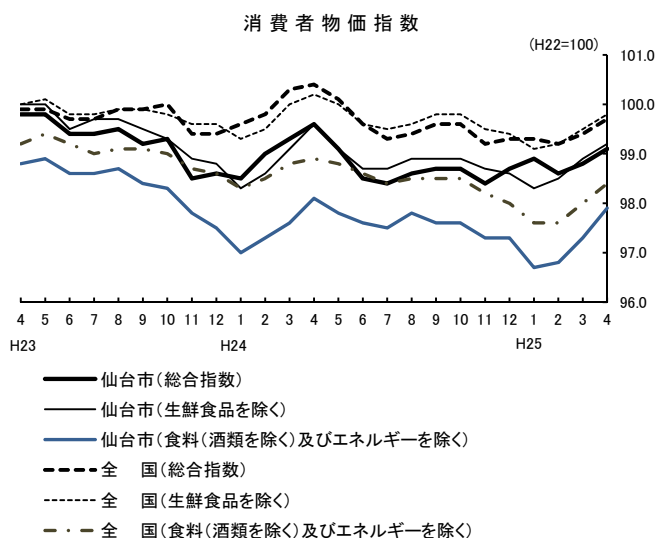
## 4 物 価

4月の仙台市消費者物価指数のうち生鮮食品を除く総合指数(平成22年=100)は99.2で、前月比0.4%の上昇となり、3か月連続の上昇となった。食料(酒類を除く)及びエネルギーを除く総合指数(同)は97.9で、前月比0.6%の上昇となり、3か月連続の上昇となった。総合指数(同)は99.1で、前月比0.3%の上昇となり、2か月連続の上昇となった。

前年同月比でみると、生鮮食料品を除く総合指数(同)は0.4%の下落となり、3か月連続の下落、食料(酒類を除く)及びエネルギーを除く総合指数(同)は0.3%の下落となり、61か月連続の下落、総合指数(同)は0.5%の下落となり、3か月連続の下落となった。

(資料:県統計課)

→ 数値データは31ページに掲載



## 5 雇 用

### (1) 求人倍率

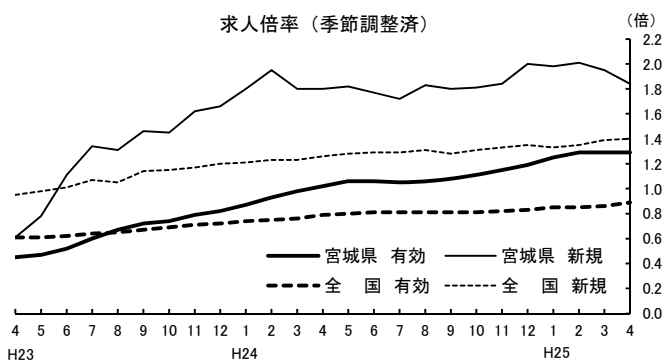
4月の有効求人倍率(季節調整値, 新規学卒者除きパートタイム含む)は1.29倍で、前月と同水準となった。新規求人倍率(同)は1.84倍で、前月を0.11ポイント下回り、2か月連続の低下となった。

月間有効求人数及び新規求人数(新規学卒者除きパートタイム含む)は、有効が前年同月比5.5%の増加となり、38か月連続の増加となった。新規は前年同月比8.3%の増加となり、25か月連続の増加となった。

新規求人数を産業別にみると、“生活関連サービス業, 娯楽業”や“医療, 福祉”などで増加, “学術研究, 専門・技術サービス業”, “製造業”などで減少となった。

(資料:宮城労働局)

→ 数値データは27ページに掲載

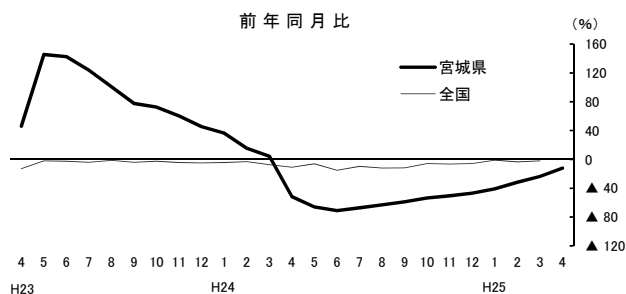


## (2) 雇用保険受給者実人員

4月の雇用保険受給者実人員は 8,448 人で、前年同月比 12.1%の減少となり、13 か月連続の減少となった。

(資料:宮城労働局)

→ 数値データは 29 ページに掲載



## 6 企業倒産

5月の企業倒産(負債総額 1,000 万円以上)は 12 件で、前年同月比 200.0%の増加となり、5か月連続の増加となった。

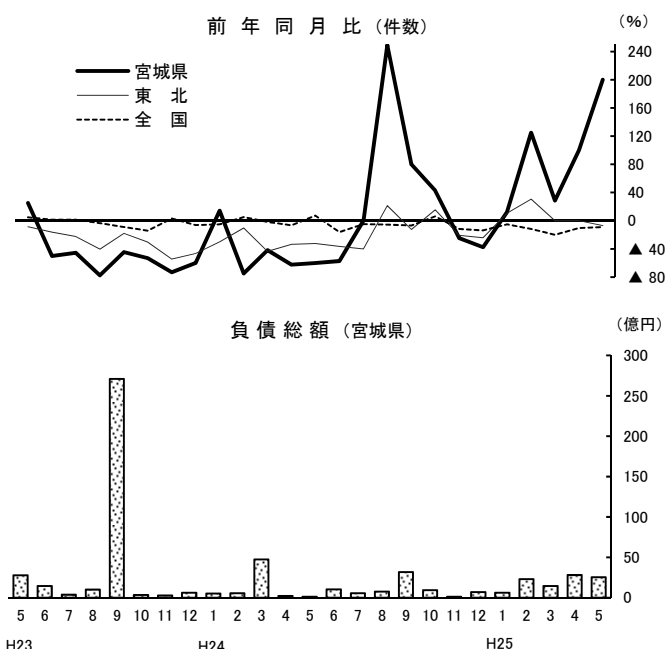
負債総額は 25 億 2,700 万円で、前年同月比 2,646.7%の増加となり、2か月連続の増加となった。

大型倒産(負債総額 10 億円以上)は1件発生した。

不況型倒産(販売不振, 売掛金回収困難, 赤字累積)の件数は 10 件となり、全体に占める構成比は 83.3%となった。

(資料:株東京商工リサーチ)

→ 数値データは 30 ページに掲載





### Ⅲ 宮城県景気動向指数（概要）

#### 1 概況

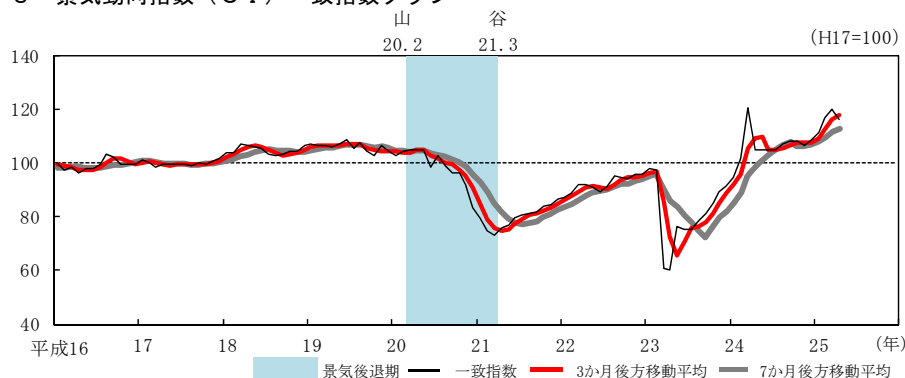
平成25年4月のC I（H17=100）は、**先行指数 107.9**、**一致指数 116.1**、**遅行指数 116.7**となった。  
 先行指数は前月差で 2.3ポイント上昇し、2か月ぶりの上昇となった。  
 一致指数は前月差で 3.8ポイント下降し、5か月ぶりの下降となった。  
 遅行指数は前月差で 0.7ポイント下降し、3か月連続の下降となった。

#### 2 景気動向指数（C I）の推移及び個別系列の寄与度

| 系列名                       | 平成24年        |              | 平成25年        |              |              |              |   |
|---------------------------|--------------|--------------|--------------|--------------|--------------|--------------|---|
|                           | 11月          | 12月          | 1月           | 2月           | 3月           | 4月           |   |
| <b>C I 先行指数</b>           | <b>101.3</b> | <b>99.3</b>  | <b>103.9</b> | <b>108.9</b> | <b>105.6</b> | <b>107.9</b> |   |
| 前月差（ポイント）                 | 4.8          | -2.0         | 4.6          | 5.0          | -3.3         | 2.3          |   |
| 3か月後方移動平均                 | 98.6         | 99.0         | 101.5        | 104.0        | 106.1        | 107.5        |   |
| 7か月後方移動平均                 | 100.2        | 99.4         | 100.3        | 101.5        | 101.9        | 103.3        |   |
| L1 新規求人数(学卒除く、パート)        | 0.05         | 0.25         | 0.33         | 0.51         | -0.48        | -0.24        | 1 |
| L2 投資財生産指数                | -1.15        | 2.16         | -0.11        | 1.34         | -0.51        | 0.84         | 2 |
| L3 生産財生産指数                | -0.62        | -3.43        | 2.22         | -0.48        | 1.59         | -0.72        | 3 |
| L4 日経商品指数(42種)            | 0.85         | 1.14         | 1.25         | 0.54         | 0.36         | 0.09         | 4 |
| L5 乗用車新車新規登録台数(軽含む)       | 2.37         | -1.06        | 1.07         | 0.16         | 0.39         | 2.00         | 5 |
| L6 新設住宅着工床面積              | 0.81         | -1.08        | -0.78        | 1.83         | -1.47        | 1.36         | 6 |
| L7 全銀貸出残高(前年同月比)          | 2.43         | -0.03        | 0.34         | 1.52         | -3.65        | -1.07        | 7 |
| L8 中小企業業界景況感(前年同月比)       | 0.16         | -0.06        | 0.12         | -0.46        | 0.34         | -0.07        | 8 |
| 一致トレンド成分                  | -0.02        | 0.03         | 0.15         | 0.12         | 0.10         | 0.07         |   |
| <b>C I 一致指数</b>           | <b>106.7</b> | <b>108.6</b> | <b>111.6</b> | <b>117.0</b> | <b>119.9</b> | <b>116.1</b> |   |
| 前月差（ポイント）                 | -1.2         | 1.9          | 3.0          | 5.4          | 2.9          | -3.8         |   |
| 3か月後方移動平均                 | 107.5        | 107.7        | 109.0        | 112.4        | 116.2        | 117.7        |   |
| 7か月後方移動平均                 | 106.3        | 106.9        | 107.8        | 109.5        | 111.4        | 112.5        |   |
| C1 所定外労働時間指数(調査産業計)       | -0.22        | -0.15        | 0.31         | 0.67         | -0.20        | 0.01         | 1 |
| C2 有効求人倍率(合計)             | 0.87         | 1.09         | 1.26         | 0.97         | -0.06        | -0.67        | 2 |
| C3 実質定期給与指数(製造業)          | -0.83        | -0.27        | 0.19         | 1.87         | 0.66         | 0.01         | 3 |
| C4 鉱工業生産指数                | -0.93        | -0.30        | 1.60         | 0.22         | 0.74         | -1.32        | 4 |
| C5 大口電力使用量                | 0.13         | 0.75         | -0.88        | 1.63         | 0.76         | -0.40        | 5 |
| C6 実質大型小売店販売額(前年同月比)      | 0.09         | 0.57         | -1.41        | 0.16         | 1.84         | -1.76        | 6 |
| C7 輸入通関実績                 | -0.31        | 0.20         | 1.87         | -0.08        | -0.81        | 0.37         | 7 |
| 一致トレンド成分                  | -0.02        | 0.03         | 0.18         | 0.14         | 0.11         | 0.08         |   |
| <b>C I 遅行指数</b>           | <b>113.1</b> | <b>115.2</b> | <b>127.1</b> | <b>121.8</b> | <b>117.4</b> | <b>116.7</b> |   |
| 前月差（ポイント）                 | -1.3         | 2.1          | 11.9         | -5.3         | -4.4         | -0.7         |   |
| 3か月後方移動平均                 | 114.2        | 114.2        | 118.5        | 121.4        | 122.1        | 118.6        |   |
| 7か月後方移動平均                 | 109.7        | 111.6        | 115.1        | 117.2        | 117.7        | 118.0        |   |
| Lg1 離職者数(事業主都合)〔逆〕        | 0.44         | 0.08         | 2.24         | -0.72        | -1.19        | -2.38        | 1 |
| Lg2 雇用保険受給者実人員〔逆〕         | 0.05         | 0.10         | 0.49         | -0.66        | -0.42        | 0.66         | 2 |
| Lg3 消費者物価指数(仙台市, 前年同月比)   | 0.97         | 0.07         | 1.04         | -0.45        | -0.39        | -0.86        | 3 |
| Lg4 勤労者世帯消費支出(仙台市, 前年同月比) | 1.70         | -1.25        | 0.70         | -0.58        | 1.46         | -1.37        | 4 |
| Lg5 営業倉庫保管残高              | -3.58        | 2.48         | 2.98         | -2.66        | 0.54         | 2.09         | 5 |
| Lg6 法人事業税調定額              | -0.89        | 0.54         | 4.26         | -0.37        | -4.42        | 1.05         | 6 |
| 一致トレンド成分                  | -0.02        | 0.03         | 0.18         | 0.14         | 0.11         | 0.08         |   |

(注)〔逆〕は逆サイクル系列を表す。また、C1所定外労働時間指数とC3実質定期給与指数は現時点で算出に含まれていないため、トレンド成分のみを通じた寄与度を表す。

#### 3 景気動向指数（C I）一致指数グラフ



## IV 全国・東北等の景況

### 1 全国の景況

月例経済報告（内閣府） 6月13日 [ <http://www.cao.go.jp/> ]

景気は、着実に持ち直している。

- ・輸出は、持ち直しの動きがみられる。生産は、持ち直している。
- ・企業収益は、製造業を中心に改善している。設備投資は、下げ止まりつつある。
- ・企業の業況判断は、改善の動きがみられる。
- ・雇用情勢は、依然として厳しさが残るものの、改善している。
- ・個人消費は、持ち直している。
- ・物価の動向を総合してみると、緩やかなデフレ状況にあるものの、このところ一部に変化の兆しもみられる。

先行きについては、輸出が持ち直し、各種政策の効果が発現するなかで、企業収益の改善が家計所得や投資の増加につながり、景気回復へ向かうことが期待される。ただし、海外景気の下振れが、引き続き我が国の景気を下押しするリスクとなっている。

金融経済月報（日本銀行） 6月12日 [ <http://www.boj.or.jp/> ]

わが国の景気は、持ち直している。

海外経済は、引き続き製造業部門に緩やかな動きもみられているが、全体としては徐々に持ち直しに向かっている。そうしたもとで、輸出は持ち直しつつある。設備投資は、非製造業が引き続き底堅く推移するなか、全体としても下げ止まりつつある。公共投資は増加を続けており、住宅投資も持ち直し傾向にある。個人消費は、消費者マインドが改善するもとで、引き続き底堅く推移している。以上の内外需要を反映して、鉱工業生産は持ち直している。

先行きのわが国経済は、金融緩和や各種経済対策の効果もあって国内需要が底堅さを増し、海外経済の成長率が緩やかながらも次第に高まっていくことなどを背景に、緩やかな回復経路に復していくと考えられる。

## 2 東北の景況

### 管内（東北6県）の経済動向（東北経済産業局）6月12日 [ <http://www.tohoku.meti.go.jp/> ]

全体の動向：一部の弱い動きに下げ止まりがみられ、東日本大震災からの回復が続いている。

- ・ 鉱工業生産：生産は下げ止まり、一部に持ち直しの動きがみられる。
- ・ 個人消費：堅調に推移している。
- ・ 住宅着工：持家、貸家、分譲とも大幅に増加している。
- ・ 公共投資：公共工事請負金額は、前年を大幅に上回っている。
- ・ 設備投資：24年度設備投資は前年度に比べ増加しているものの、製造業の一部に下方修正の動きがみられた。
- ・ 雇用：新規求人倍率、有効求人倍率ともに高い水準となっており、改善の動きが続いている。
- ・ 企業倒産：倒産件数は小康状態が続いている。

### 経済の動き（日本銀行仙台支店）6月14日 [ <http://www3.boj.or.jp/sendai/> ]

東北地域の景気は、回復しつつある。

最終需要の動向をみると、公共投資は、震災復旧関連工事を主体に、大幅に増加している。設備投資は、増加している。個人消費は、底堅く推移している。住宅投資は、震災に伴う建替え需要等から増加している。生産は、下げ止まっており、持ち直しに向う動きもみられている。こうした中、雇用・所得環境は、改善している。消費者物価（除く生鮮食品）は、前年を下回った。

### 地域経済報告—さくらレポート—（日本銀行）4月15日

[ <http://www.boj.or.jp/research/brp/rer/index.htm/> ]

東北地域の景気は、生産が下げ止まるもとので、回復しつつある。

最終需要の動向をみると、公共投資は、震災復旧関連工事を主体に、大幅に増加している。設備投資は、増加している。個人消費は、底堅く推移している。住宅投資は、震災に伴う建て替え需要等から増加している。生産は、下げ止まっている。こうした中、雇用・所得環境は、改善している。消費者物価（除く生鮮食品）は、前年を上回った。

### 3 宮城県の景況

県内景気の動き (七十七銀行) 6月21日 [<http://www.77bank.co.jp>]

県内景況をみると、震災復旧事業の増勢などに伴い経済活動は総じて高水準で推移しているが、一部に弱めの動きがみられるなど、回復のテンポは鈍化してきている。

生産は横ばい圏内の動きとなっている。需要面の動きをみると、住宅投資は震災に伴う建替需要を中心に増加している。公共投資は震災復旧工事などから大幅に増加している。個人消費は総じて底堅く推移している。一方、雇用情勢は総じて改善しているが、労働需給のミスマッチが残存している。