

## 宮城県子ども夜間安心コール事業実績表（平成27年4月～平成28年3月全時間帯分）

## 1. 相談件数一覧 1日当たり平均相談数 45.98 件

月	相 談 件 数		
	準夜帯（19時～23時）	深夜帯（23時～8時）	合 計
4月	802	467	1,269
5月	930	607	1,537
6月	918	567	1,485
7月	975	573	1,548
8月	916	462	1,378
9月	966	562	1,528
10月	857	480	1,337
11月	895	472	1,367
12月	856	520	1,376
1月	857	455	1,312
2月	870	478	1,348
3月	862	480	1,342
合 計	10,704	6,123	16,827

## 2. 年齢別内訳

年齢別	1歳未満	1歳以上3歳未満	3歳から就学前	小学生	中学生	その他	合 計
件 数	4,589	6,211	4,104	1,693	142	88	16,827
割 合	27.3%	36.9%	24.4%	10.1%	0.8%	0.5%	100.0%

## 3. 相談内容内訳・印象別内訳

病 気		事 故		そ の 他		合 計
内 容	件 数	内 容	件 数	内 容	件 数	
発熱	5,852	薬物	252	薬について	485	27,628
頭痛	287	誤飲	603	早期の受診可否	62	
嘔吐	2,184	熱傷	328	医療機関問合せ	290	
目の腫れ・充血・目やに	198	打撲	1,330	育児相談	189	
咳・喘鳴	1,806	外傷	610	一般知識問合せ	5,506	
けいれん	281	溺水	18	情報問合せ	1	
呼吸困難	149	その他	987	その他	61	
発疹・かゆみ	1,163					
耳痛・耳漏	638					
胸痛	24					
腹痛	633					
下痢・脱水	649					
鼻汁・鼻閉	688					
鼻血	125					
不機嫌	682					
便秘・血便	338					
予防接種副反応	288					
その他	921					
計	16,906		4,128		6,594	

※複数項目相談あり

## 4. 対応内容別内訳

対応内容	対処法説明	医療機関案内	任意の受診助言	翌日受診助言	早期の受診助言	救急車要請の助言	その他	合 計
件 数	5,907	1,189	6,946	5,183	2,081	152	642	22,100
割 合	26.7%	5.4%	31.4%	23.5%	9.4%	0.7%	2.9%	100.0%

※複数対応指示あり

## 5. 相談者の印象別内訳

印 象	納得した	やや納得した	あまり納得せず	納得していない	その他	合 計
件 数	16,538	44	7	5	233	16,827
割 合	98.3%	0.3%	0.0%	0.0%	1.4%	100.0%

## 6. 相談時間別内訳

時 間	1～2分	3～5分	6～10分	11～15分	16～20分	21分以上	合 計
件 数	1,483	8,401	5,955	833	125	30	16,827
割 合	8.8%	49.9%	35.4%	5.0%	0.7%	0.2%	100.0%

## 7. 医療圏別 相談者数

○累計

仙南	旧仙台	旧岩沼	旧塩釜	旧黒川	旧大崎	旧栗原	旧登米	旧石巻	旧気仙沼	不明	県外	計
912	8,723	1,350	1,510	959	1,829	251	382	515	189	182	25	16,827
5.4%	51.84%	8.02%	8.97%	5.70%	10.87%	1.49%	2.27%	3.06%	1.12%	1.08%	0.15%	100.0%

## 8. 昨年度比較

	4月	5月	6月	7月	8月	9月	10月	11月	12月	1月	2月	3月	計
H27	1,269	1,537	1,485	1,548	1,378	1,528	1,337	1,367	1,376	1,312	1,348	1,342	16,827
H26	1,199	1,455	1,273	1,415	1,405	1,291	1,182	1,269	1,560	1,487	1,186	1,248	15,970
前年度比	105.8%	105.6%	116.7%	109.4%	98.1%	118.4%	113.1%	107.7%	88.2%	88.2%	113.7%	107.5%	105.4%



宮城県子ども夜間安心コール事業実績表（平成27年4月～平成28年3月準夜帯分）

1. 相談件数一覧 1日当たり平均相談数 29.25 件 ※内訳：休日 30.20 件 平日 28.78 件

月	相 談 件 数				合 計
	19:00～20:00	20:00～21:00	21:00～22:00	22:00～23:00	
4月	279	226	162	135	802
5月	322	258	189	161	930
6月	314	255	190	159	918
7月	329	261	208	177	975
8月	298	255	219	144	916
9月	320	258	208	180	966
10月	287	225	200	145	857
11月	308	235	208	144	895
12月	311	238	166	141	856
1月	297	229	207	124	857
2月	316	252	183	119	870
3月	302	231	198	131	862
合 計	3,683	2,923	2,338	1,760	10,704

2. 年齢別内訳

年齢別	1歳未満	1歳以上3歳未満	3歳から就学前	小学生	中学生	その他	合 計
件 数	2,802	3,955	2,522	1,249	89	87	10,704
上記のうち他の疾患で通院中	528	983	660	331	21	18	2,541
上記のうち初めての利用	1,493	1,364	818	463	46	28	4,212

3. 相談内容内訳・印象別内訳

病 気		事 故		そ の 他		合 計
内 容	件 数	内 容	件 数	内 容	件 数	
発熱	3,311	薬物	40	薬について	202	13,026
頭痛	178	誤飲	468	早期の受診可否	0	
嘔吐	1,107	熱傷	159	医療機関問合せ	112	
目の腫れ・充血・目やに	125	打撲	1,017	育児相談	96	
咳・喘鳴	823	外傷	517	一般知識問合せ	0	
けいれん	140	溺水	6	情報問合せ	0	
呼吸困難	103	その他	498	その他	61	
発疹・かゆみ	859					
耳痛・耳漏	319					
胸痛	15					
腹痛	288					
下痢・脱水	419					
鼻汁・鼻閉	398					
鼻血	67					
不機嫌	291					
便秘・血便	247					
予防接種副反応	274					
その他	886					
計	9,850		2,705		471	

※複数項目相談あり

4. 対応内容別内訳

対応内容	対処法説明	医療機関案内	任意の受診助言	翌日受診助言	早期の受診助言	救急車要請の助言	その他	合 計
件 数	4,877	1,189	3,815	3,928	1,500	34	634	15,977
上記のうち医師への相談	2	0	8	4	1	0	16	31

※複数対応指示あり

5. 相談者の印象別内訳

印 象	納得した	やや納得した	あまり納得せず	納得していない	その他	合 計
件 数	10,434	26	7	4	233	10,704

6. 相談時間別内訳

時 間	1～2分	3～5分	6～10分	11～15分	16～20分	21分以上	合 計
件 数	444	4,875	4,654	612	98	21	10,704

7. 医療圏別 相談者数

○累計

仙南	旧仙台	旧岩沼	旧塩釜	旧黒川	旧大崎	旧栗原	旧登米	旧石巻	旧気仙沼	不明	県外	計
616	5,470	855	979	610	1,133	162	236	326	124	174	19	10,704
5.75%	51.10%	7.99%	9.15%	5.70%	10.58%	1.51%	2.20%	3.05%	1.16%	1.63%	0.18%	100.0%

8. 昨年度比較

	4月	5月	6月	7月	8月	9月	10月	11月	12月	1月	2月	3月	計
H27	802	930	918	975	916	966	857	895	856	857	870	862	10,704
H26	794	915	856	855	867	833	797	823	989	943	743	792	10,207
前年度比	101.0%	101.6%	107.2%	114.0%	105.7%	116.0%	107.5%	108.7%	86.6%	90.9%	117.1%	108.8%	104.9%



# 宮城県こども夜間安心コール事業準夜帯実績（平成 23 年 4 月から平成 28 年 3 月）

\* 本報告書は、午後 7 時～午後 11 時実施分を取りまとめたものである。

\* こども夜間安心コールの実施状況

平成 17 年 6 月から土日祝日（午後 7 時～午後 11 時まで）のみ実施

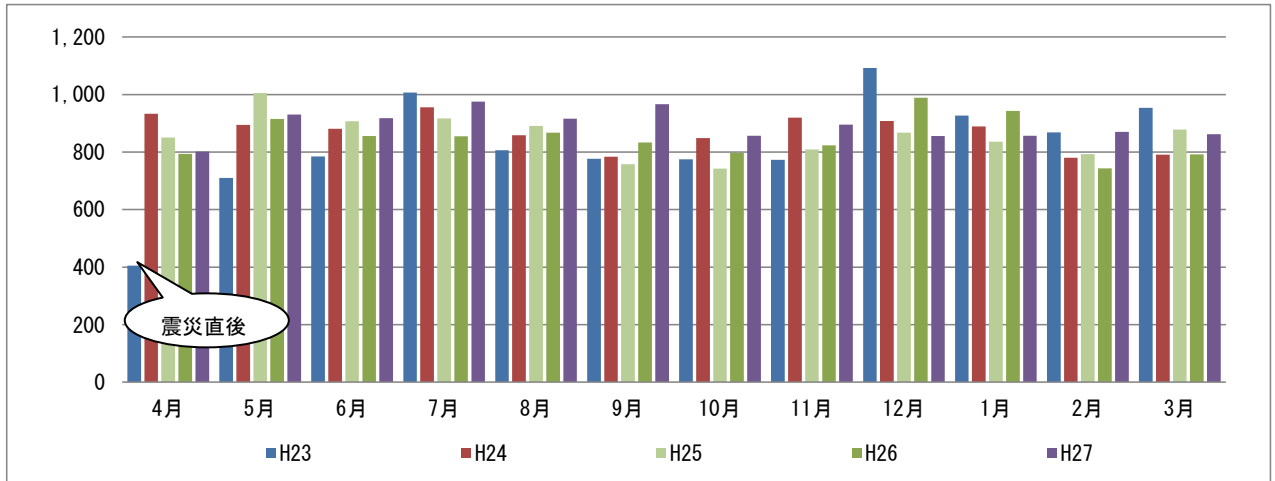
平成 20 年 9 月から毎日（時間帯同）実施

平成 24 年 1 月から時間帯延長（午後 7 時～翌朝午前 8 時まで）

## 1 相談件数の推移

平成 27 年度は 29.25 件となっており、前年度と比較して約 1.3 件増加し、増加傾向にある。

《月別・年度別相談件数》

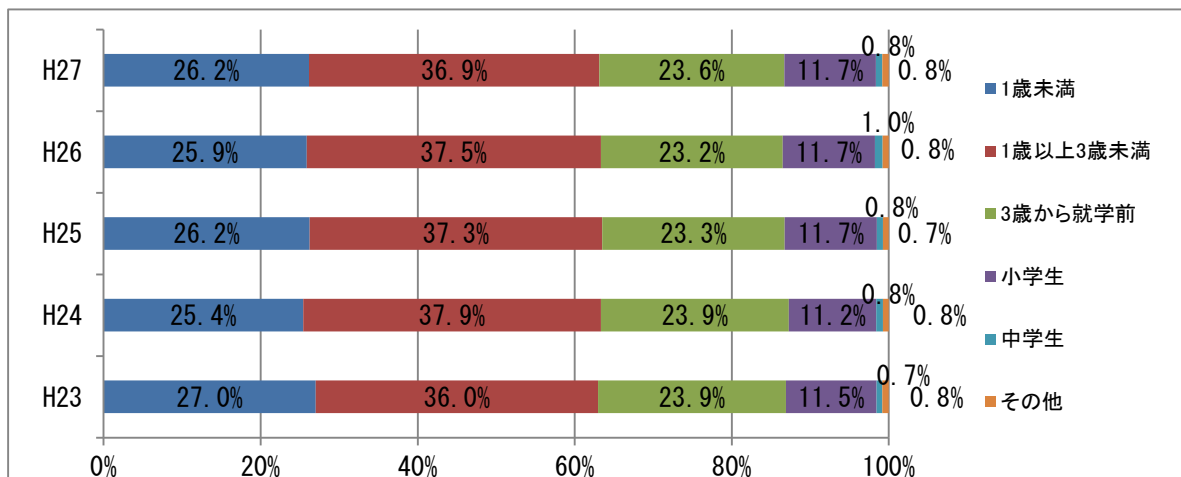


	4月	5月	6月	7月	8月	9月	10月	11月	12月	1月	2月	3月	計	実施日数	日平均
H23	405	710	785	1,007	806	777	775	773	1,092	927	868	954	9,879	356	27.75
H24	933	894	881	956	858	784	849	920	908	889	780	791	10,443	365	28.61
H25	850	1,005	907	917	891	758	742	809	867	836	793	878	10,253	365	28.09
H26	794	915	856	855	867	833	797	823	989	943	743	792	10,207	365	27.96
H27	802	930	918	975	916	966	857	895	856	857	870	862	10,704	366	29.25

## 2 年齢別内訳

「1歳以上3歳未満」の相談件数が最も多くなっており、構成比は毎年度同様の傾向である。

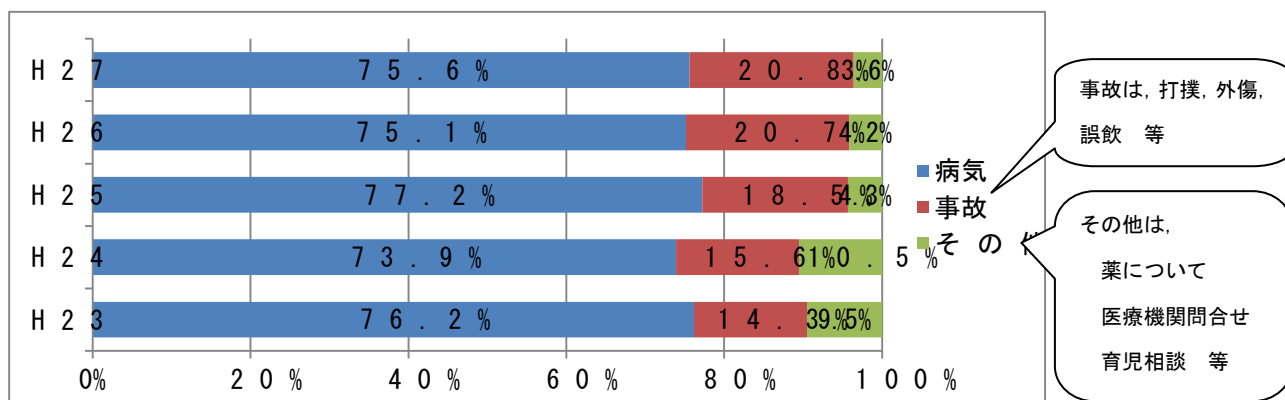
《年度別・年齢別相談件数（割合）》



### 3 相談内容内訳

毎年度8割弱が病気による相談である。事故（打撲、誤飲等）の相談が増加傾向であったが、平成27年度はほぼ横ばいとなった。

《年度別・相談内容内訳（割合）》



相談内容で多いのは、各年度とも「発熱」、次いで「嘔吐」である。3位は、昨年度から引き続き「打撲」であった。その他、例年「発疹・かゆみ」、「咳・喘鳴」の相談が多い。

《年度別・相談内容上位5項目（割合）》

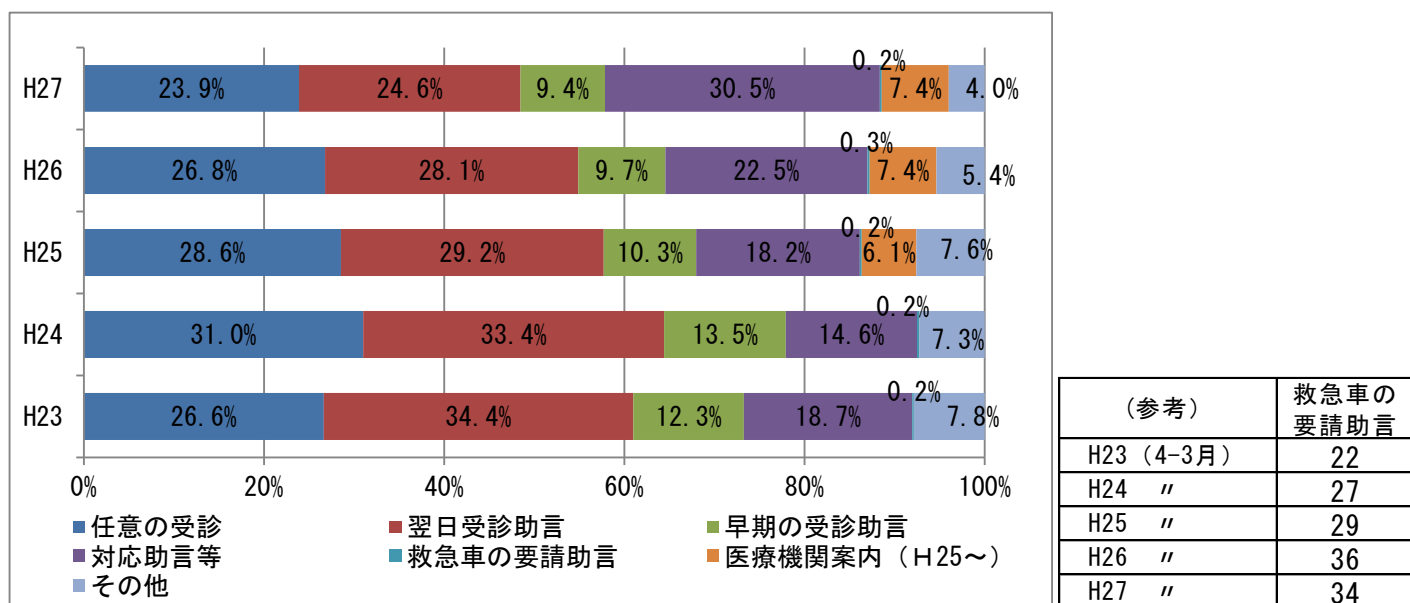
順位		H23	H24	H25	H26	H27
1	発熱	28.2	25.2	26.8	26.1	25.4
2	嘔吐	9.0	8.3	8.3	8.3	8.5
3	咳・喘鳴	6.8	6.6	発疹・かゆみ 6.7	打撲 7.3	打撲 7.8
4	発疹・かゆみ	5.9	6.2	咳・喘鳴 6.7	咳・喘鳴 6.4	発疹・かゆみ 6.6
5	一般知識問合せ	5.5	打撲 5.3	打撲 6.1	発疹・かゆみ 6.1	咳・喘鳴 6.3

※割合は、相談内容全体に占める当該相談内容の割合

### 4 対応内容別内訳

増加傾向であった「対応助言等」が、平成27年度は最も高い割合となった。「任意の受診」と「翌日受診助言」の割合が減少傾向である。「救急車の要請助言」は横ばいである。

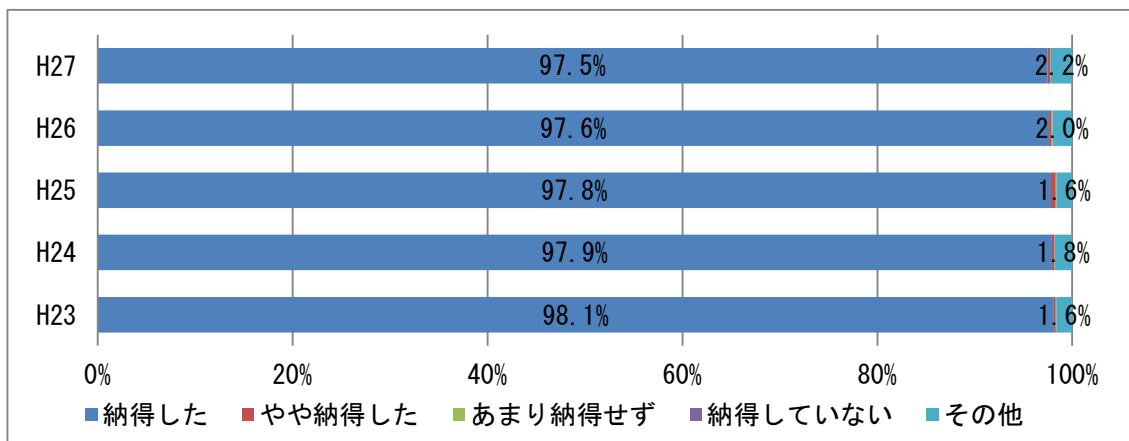
《年度別・対応内容別内訳（割合）》



## 5 相談者の印象別内訳

いずれの年度も「納得した」が9割以上の高い割合となっている。

《年度別・相談者の印象別内訳（割合）》



## 6 相談時間別内訳

平成 25 年度から「3～5分」の割合が最も高く、次いでほぼ同じ割合で「6～10分」の順に高く、この2区分で約9割を占める傾向が続いている。

《年度別・相談時間内訳（割合）》

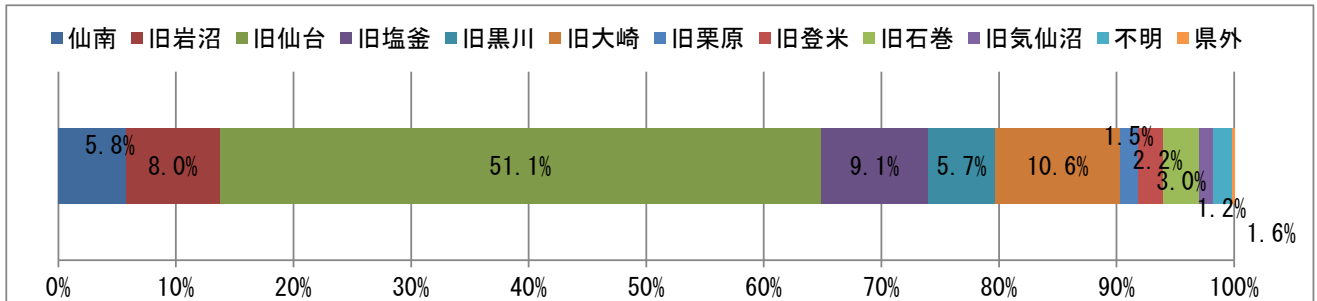


## 7 医療圏別相談者数

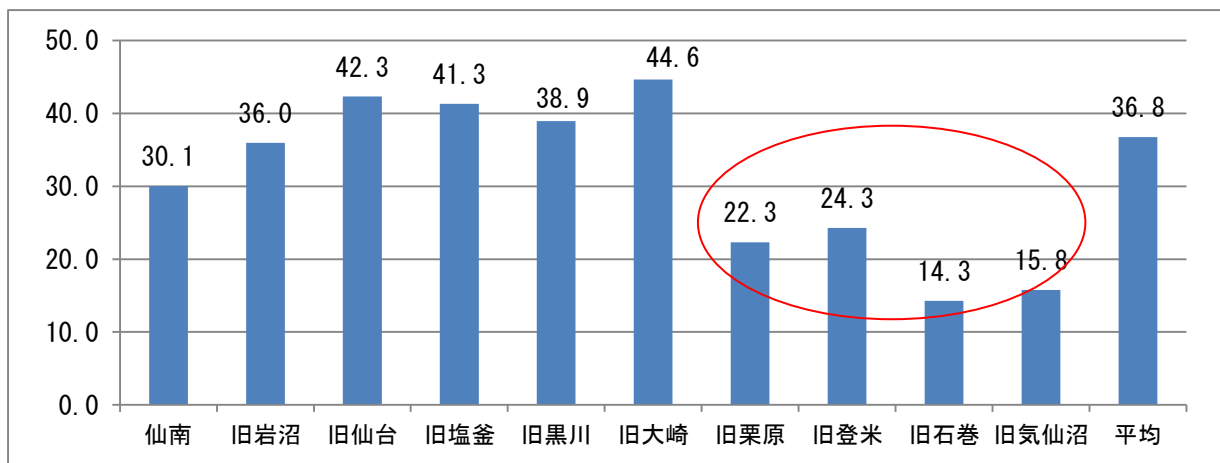
医療圏別の相談者数は、旧仙台医療圏の割合が最も高くなっており、5割を超えている。次いで旧大崎医療圏、旧塩釜医療圏となっている。

各医療圏別の相談者数を、小児人口 1,000 人当たりにして比較すると、平均 36.8 人である。旧大崎を除く県北地域、沿岸地域の相談者が少ない。

《医療圏別相談者数（割合）》



《医療圏別小児人口 1000 人当たり相談者数（不明・県外除く）》 小児人口資料出所：平成 27 年国勢調査「人口等基本集計」（総務省統計局）



平成 27 年度医療圏別相談者数

医療圏	仙南	旧岩沼	旧仙台	旧塩釜	旧黒川	旧大崎	旧栗原	旧登米	旧石巻	旧気仙沼	合計
相談者数計	616	855	5,470	979	610	1,133	162	236	326	124	10,511
小児人口	20,497	23,776	129,309	23,710	15,668	25,377	7,255	9,726	22,831	7,854	286,003
1000人当たり相談者数	30.1	36.0	42.3	41.3	38.9	44.6	22.3	24.3	14.3	15.8	36.8



宮城県こども夜間安心コール事業実績表（平成27年4月～平成28年3月深夜帯分）

1. 相談件数一覧 1日当たり平均相談数 16.73 件 ※内訳：休日 20.08 件 平日 15.11 件

実施月	相 談 件 数									合 計
	23:00～23:59	0:00～0:59	1:00～1:59	2:00～2:59	3:00～3:59	4:00～4:59	5:00～5:59	6:00～6:59	7:00～7:59	
4月	102	87	73	44	36	28	26	30	41	467
5月	121	88	84	67	61	29	32	52	73	607
6月	115	95	75	60	42	26	36	52	66	567
7月	117	97	76	54	42	26	32	44	85	573
8月	99	74	48	44	35	19	32	46	65	462
9月	131	84	67	64	44	40	32	51	49	562
10月	99	78	72	48	47	26	25	37	48	480
11月	110	72	66	50	36	19	31	28	60	472
12月	137	95	66	48	41	26	21	31	55	520
1月	102	65	66	44	32	31	29	29	57	455
2月	102	72	63	43	57	33	32	30	46	478
3月	99	78	72	48	47	26	25	37	48	480
合 計	1,334	985	828	614	520	329	353	467	693	6,123

2. 年齢別内訳 ※左下の数字は他疾患で通院中の数。

年齢別	1歳未満	1歳未満～3歳未満	3歳から就学前	小学生	中学生	その他	合 計
件 数	1,787	2,256	1,582	444	53	1	6,123
通院中	58	76	73	11	2	0	220

3. 相談内容内訳・印象別内訳

病 気		事 故		そ の 他		合 計
内 容	件 数	内 容	件 数	内 容	件 数	
発熱	2,541	薬物	212	薬について	283	14,602
頭痛	109	誤飲	135	早期の受診可否	62	
嘔吐	1,077	火傷	169	医療機関問合せ	178	
目の腫れ・充血・目やに	73	打撲	313	育児相談	93	
咳・喘鳴	983	外傷	93	一般知識問合せ	5,506	
けいれん・発作	141	溺水	12	情報問合せ	1	
呼吸困難	46	その他	489	その他	0	
発疹・かゆみ	304					
耳痛・耳漏	319					
胸痛	9					
腹痛	345					
下痢・脱水	230					
鼻汁・鼻閉	290					
鼻血	58					
不機嫌	391					
便秘・血便	91					
予防接種副反応	14					
その他	35					
計	7,056		1,423		6,123	

4. 対応内容別内訳

対応内容	電話対応のみ	任意の受診助言	翌日の受診助言	早期の受診助言	救急車要請の助言	その他	合 計
件 数	1,030	3,131	1,255	581	118	8	6,123
医師助言	1	1	0	0	1	0	3

5. 相談者の印象別内訳

印 象	納得した	やや納得した	あまり納得せず	納得していない	その他	合 計
件 数	6,104	18	0	1	0	6,123

6. 相談時間別内訳

時 間	1～2分	3～5分	6～10分	11～15分	16～20分	21分以上	合 計
件 数	1,039	3,526	1,301	221	27	9	6,123

7. 医療圏別 相談者数

○累計

医療圏	仙南	旧仙台	旧岩沼	旧塩釜	旧黒川	旧大崎	旧栗原	旧登米	旧石巻	旧気仙沼	不明	県外	計
件数	296	3,253	495	531	349	696	89	146	189	65	8	6	6,123
	4.83%	53.13%	8.08%	8.67%	5.70%	11.37%	1.45%	2.38%	3.09%	1.06%	0.13%	0.10%	100.00%

8. 昨年度比較

	4月	5月	6月	7月	8月	9月	10月	11月	12月	1月	2月	3月	計
H27	467	607	567	573	462	562	480	472	520	455	478	480	6,123
H26	405	540	417	560	538	458	385	446	571	544	443	456	5,763
前年度比	115.3%	112.4%	136.0%	102.3%	85.9%	122.7%	124.7%	105.8%	91.1%	83.6%	107.9%	105.3%	106.2%



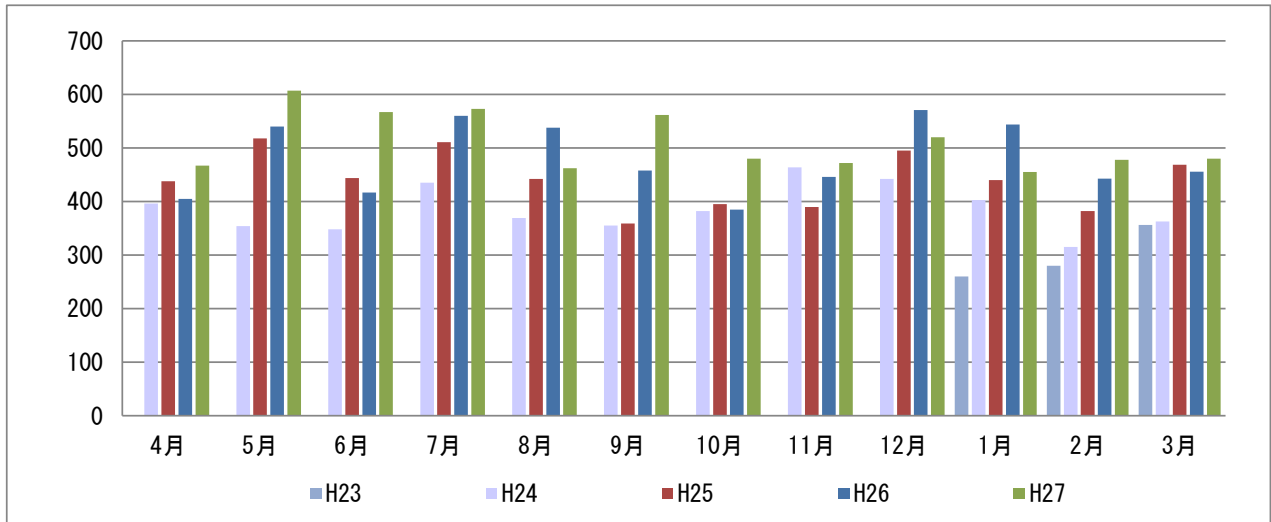
# 宮城県こども夜間安心コール事業深夜帯実績（延長開始（平成24年1月）から平成28年3月）

\*本報告書は、深夜帯（午後11時～翌朝8時）実施分を取りまとめたものである。

## 1 相談件数の推移【平成24年1月から実施】

前年度の相談件数は、1日平均15.79件であったが、平成27年度は16.73件となっており、約1件増加し、増加傾向にある。

《月別・年度別相談件数》

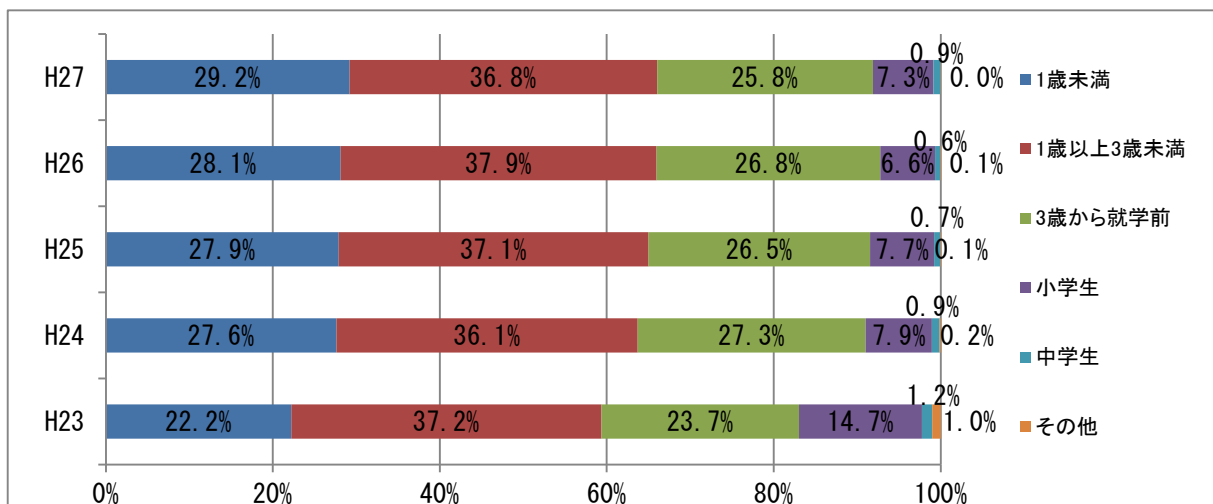


	4月	5月	6月	7月	8月	9月	10月	11月	12月	1月	2月	3月	計	実施日数	日平均
H23										260	280	356	896	91	9.85
H24	396	354	348	435	369	355	382	464	442	403	315	363	4,626	365	12.67
H25	438	518	444	511	442	359	395	390	495	440	382	469	5,283	365	14.47
H26	405	540	417	560	538	458	385	446	571	544	443	456	5,763	365	15.79
H27	467	607	567	573	462	562	480	472	520	455	478	480	6,123	366	16.73

## 2 年齢別内訳

事業開始以来、「1歳以上3歳未満」の相談件数が最も多くなっている。「1歳未満」の相談が年々増加傾向にある。

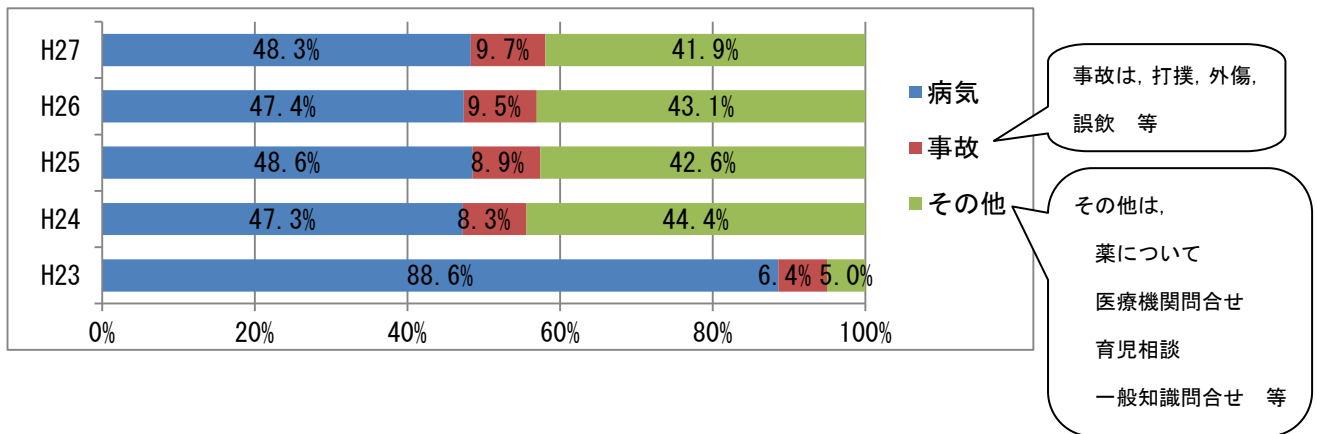
《年度別・年齢別相談件数（割合）》



### 3 相談内容内訳

毎年度8割弱が病気による相談である。複数の相談でその他の「一般知識問合せ」を伴うことが多い。

《年度別・相談内容内訳》



相談内容で多いのは、各年度とも「発熱」、次いで「嘔吐」であった。「咳・喘鳴」の割合が年々上昇してきている。

《年度別・相談内容上位5項目（割合）》

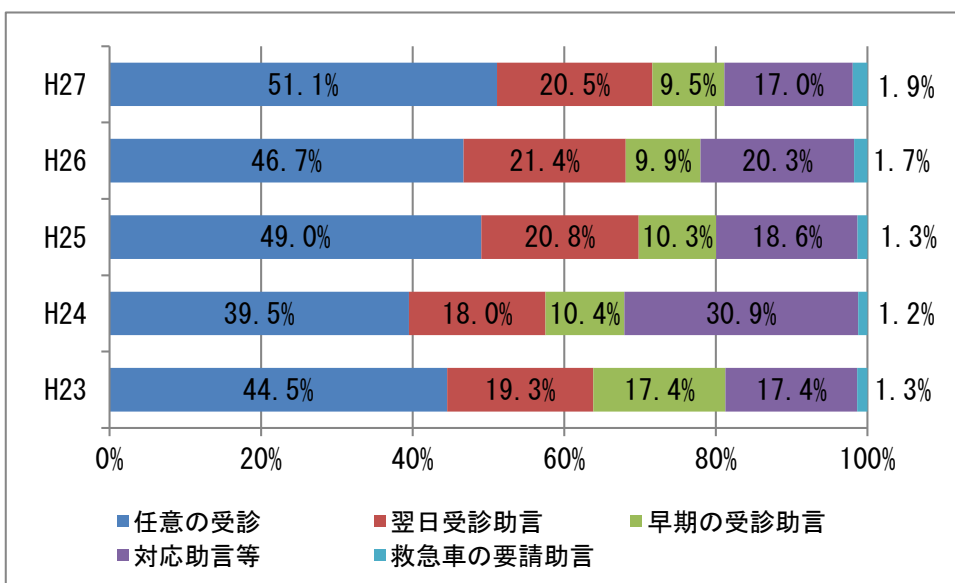
順位		H23	H24	H25	H26	H27				
1	発熱	39.4	33.2	33.0	33.3	30.0				
2	嘔吐	18.9	12.9	11.5	11.0	12.7				
3	耳痛・耳漏	6.1	咳・喘鳴	9.2	咳・喘鳴	10.9	咳・喘鳴	11.6		
4	咳・喘息	5.4	耳痛・耳漏	6.0	不機嫌	4.7	耳痛・耳漏	4.3	不機嫌	4.6
5	腹痛	3.2	不機嫌	4.1	耳痛・耳漏	4.6	腹痛	3.8	腹痛	4.1

※割合は、病気及び事故に関する相談内容に占める当該相談内容の割合

### 4 対応内容別内訳

いずれの年度も「任意の受診」の割合が最も高く、年々上昇している。平成27年度の「救急車の要請助言」は118件で、年々増加傾向にある。

《年度別・対応内容別内訳（割合）》

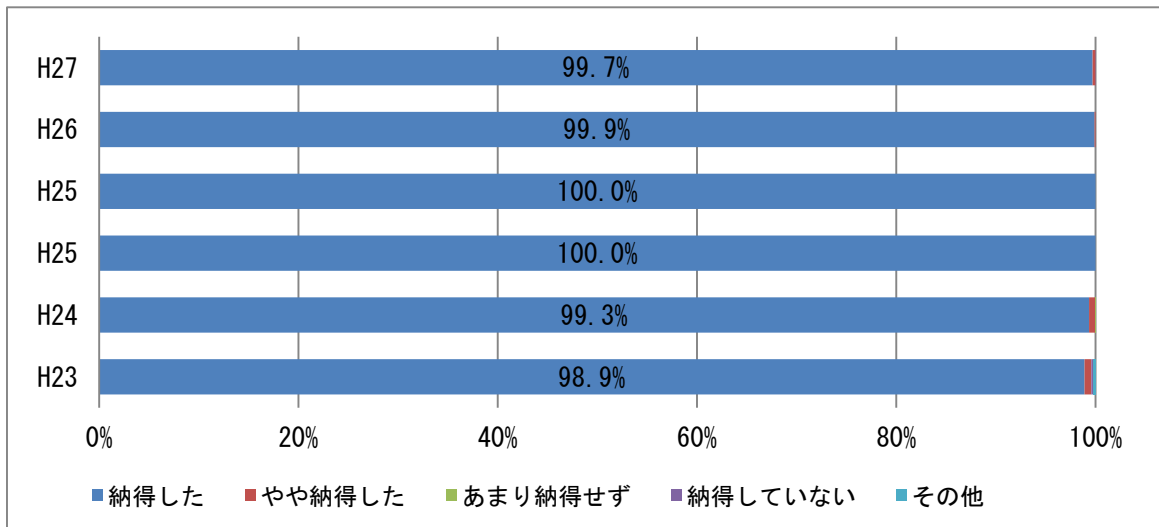


(参考)	救急車の要請助言
H23 (1-3月)	12
H24 (4-3月)	56
H25 "	68
H26 "	100
H27 "	118

## 5 相談者の印象別内訳

いずれの年度も「納得した」が100%に近い、高い割合となっている。

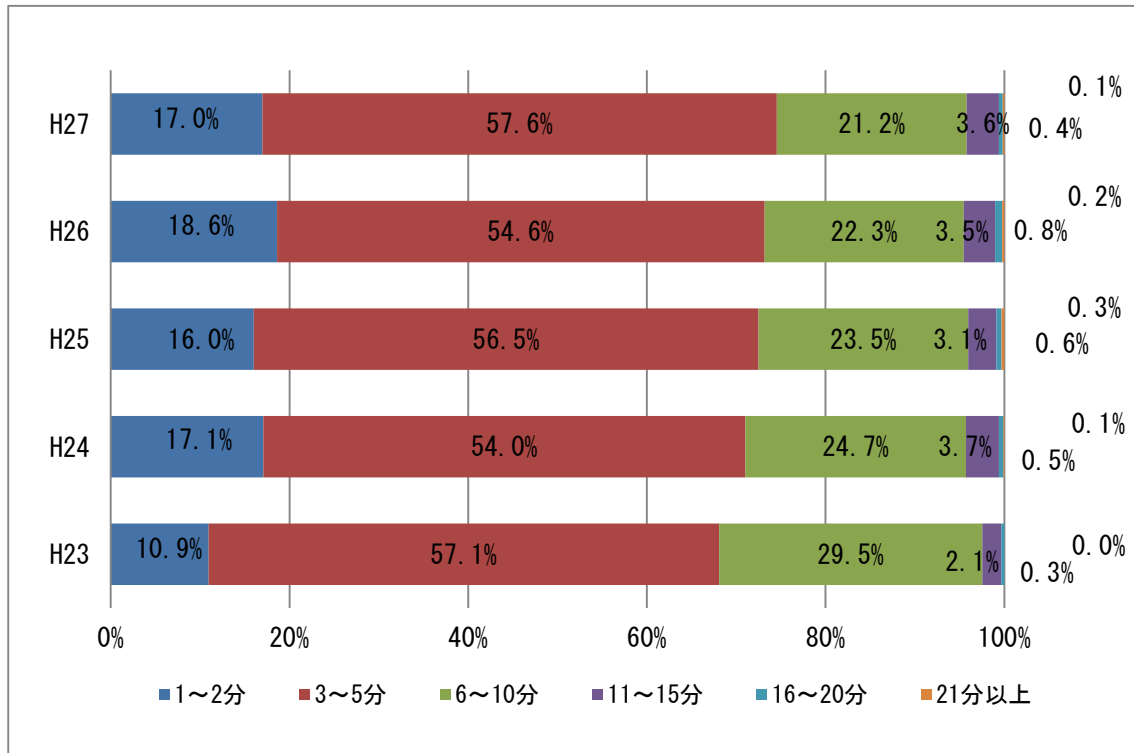
《年度別・相談者の印象別内訳（割合）》



## 6 相談時間別内訳

いずれの年度も割合が高い方から「3～5分」、「6～10分」、「1～2分」の順となっている。相談時間が短くなる傾向が見られる。

《年度別・相談時間内訳（割合）》

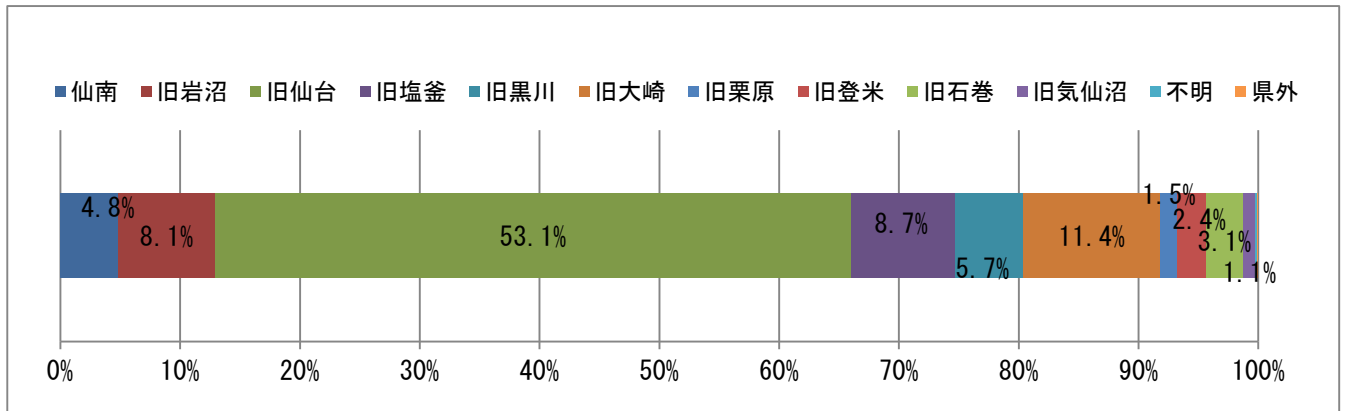


## 7 医療圏別相談者数

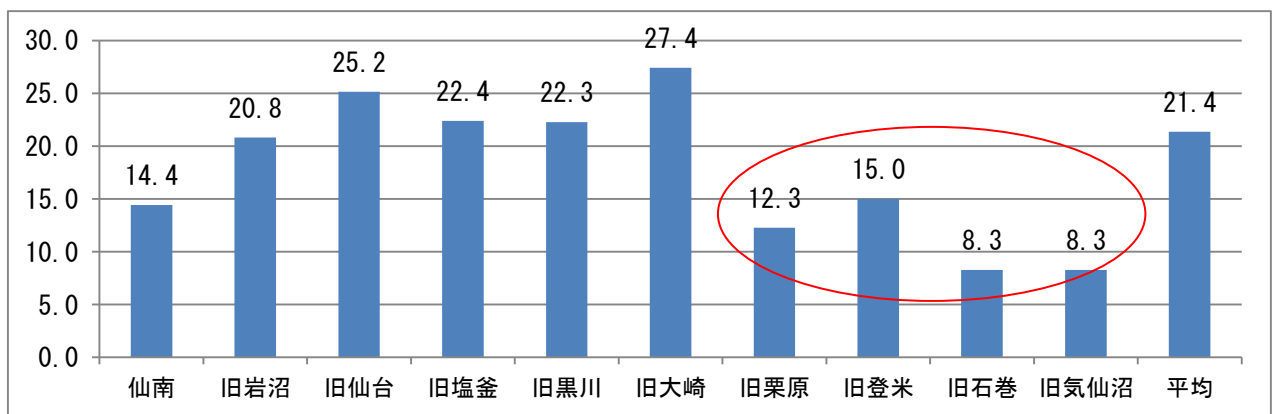
医療圏別の相談者数は、旧仙台医療圏の割合が最も高くなっており、5割を超えている。次いで旧大崎医療圏、旧塩釜医療圏となっている。

各医療圏別の相談者数を、小児人口1,000人当たりにして比較すると、平均21.4人である。旧大崎を除く県北地域、沿岸地域の相談者が少なく、これは、準夜帯と同様の傾向である。

《医療圏別相談者数（割合）》



《医療圏別小児人口1000人当たり相談者数（不明・県外除く）》 小児人口資料出所：平成27年国勢調査「人口等基本集計」（総務省統計局）



### 平成27年度医療圏別相談者数

医療圏	仙南	旧岩沼	旧仙台	旧塩釜	旧黒川	旧大崎	旧栗原	旧登米	旧石巻	旧気仙沼	合計
相談者数計	296	495	3,253	531	349	696	89	146	189	65	6,109
小児人口	20,497	23,776	129,309	23,710	15,668	25,377	7,255	9,726	22,831	7,854	286,003
1000人当たり相談者数	14.4	20.8	25.2	22.4	22.3	27.4	12.3	15.0	8.3	8.3	21.4