

みやぎ経済月報

(2005年6月)

平成17年6月24日

目	次	
本県の経済概況	1
主な指標の動き	3
鉱工業生産指数	4月	3
大口電力使用量	4月	3
新設住宅着工戸数	4月	4
公共工事請負金額	5月	4
大型小売店販売額	4月	5
乗用車新車登録台数	4月	5
消費者物価指数	5月	6
求人倍率	4月	6
所定外労働時間	4月	7
実質賃金指数	4月	7
企業倒産	5月	7
宮城県景気動向指数(概要)	8
全国・東北等の景況	9
主要経済指標	12
宮城の経済動向 平成17年第1四半期 (1月～3月期)	27

利用される方に

この経済月報は、本県における経済活動の主要項目分野に着目し、当該分野の経済指標の数値変動をもとに、本県経済の状況をマクロ的視点から定性的に表現することを目的としています。

資料は、官公庁、団体、会社等の業務資料及び当該機関の刊行した統計資料等によったもので、資料をご提供いただいた関係各位に厚くお礼申し上げます。

数字の単位未満は、原則として四捨五入しており、合計と内訳の計とが一致しない場合があります。なお、指標の一部に速報値等を利用しており、翌月に数値変更の場合がありますので、あらかじめご了承ください。

統計表の符号は次のとおりです。

- 「 」 負数
- 「...」 数字が得られないもの
- 「 - 」 該当数字がないもの
- 「 p 」 速報値または暫定値

みやぎ経済月報は毎月最終月曜日頃に公表しています。

内容についてのご照会、ご意見は、
宮城県企画部統計課(分析所得班)
〒980-8570
仙台市青葉区本町三丁目8番1号
電話 022-211-2453(直通)
にご連絡下さい。

本誌の内容は、インターネットでもご覧いただけます。

宮城の経済動向 平成17年第1四半期(1月～3月期)を掲載しました。(p.27)

宮城県統計課ホームページ
<http://www.pref.miyagi.jp/toukei/>

本県の経済概況

(下線部は前月からの主要変化部分。 は変化方向)

4月を中心とした宮城県経済の動向をみると、生産は、特定業種では高水準の生産が続いているが、全体の基調としては横ばい傾向となっている。住宅投資は底入れの動きがうかがえるものの、低調に推移している。公共投資は低調である。個人消費は低調に推移しているが、一部で足もとに動きがみられる。企業倒産は件数および負債総額ともに減少し、小康状態を保っている。雇用は緩やかながらも改善の動きが続いている。

このように、景気は依然として一服感がみられるなかで、緩やかな持ち直しの動きにやや鈍化傾向がみられる。



[前月の概況]

3月を中心とした宮城県経済の動向をみると、生産は、特定業種ではなお高水準の生産となっているが、全体の基調としては横ばい傾向となっている。住宅投資は低調に推移しているが底入れの動きがみられる。公共投資は低調である。個人消費も低調に推移している。企業倒産は、負債総額は大きく減少したが、件数は増加した。一方、雇用は緩やかながらも改善の動きが続いている。

このように、景気は依然として一服感がみられるなかで、緩やかな持ち直しの動きにやや鈍化傾向がみられる。

→ は月の変化方向。

生産



鉱工業生産指数(4月)は、前年同月比が6か月ぶりに低下となった。前月比は、3か月ぶりに上昇となった。大口電力使用量(4月)は、前年同月比が2か月ぶりに減少となった。

住宅投資



新設住宅着工戸数(4月)は、前年同月比が貸家で3か月連続の増加となった。持ち家は2か月連続の減少、分譲住宅は6か月ぶりに減少となった。

全体では5か月ぶりに減少となった。

公共投資



公共工事請負金額(5月)は、前年同月比が国、市町村が6か月ぶりに増加となった。県は6か月連続の減少となった。

全体では6か月ぶりに増加となった。

大型小売店



大型小売店販売額(4月、百貨店・スーパーの販売額の合計。既存店比較)は、前年同月比が14か月連続の減少となった。百貨店は前年同月比が3か月連続の減少、スーパーは前年同月比が31か月連続の減少となった。

自動車



乗用車新車登録および届出台数(4月・普通、小型、軽自動車の合計)は、前年同月比が4か月ぶりに増加となった。小型自動車は前年同月比が2か月ぶりに増加、軽自動車は前年同月比が3か月ぶりに増加となった。

物価



仙台市消費者物価指数(5月)は、生鮮食品を除く総合指数は、前年同月比が16か月ぶりに上昇となった。総合指数は、前年同月比が6か月ぶりに上昇となった。

雇用



求人倍率(4月)は、有効は4か月ぶりに低下となった。新規は2か月ぶりに上昇となった。

所定外労働時間(製造業)(4月)は、前年同月比が減少となった。実質賃金指数(同)(4月)は、上昇となった。

企業倒産



企業倒産(5月)は、件数は前年同月比が2か月ぶりに減少となった。負債総額は前年同月比が4か月連続の減少となった。

大型倒産(負債総額10億円以上)は4か月ぶりに2件発生した。

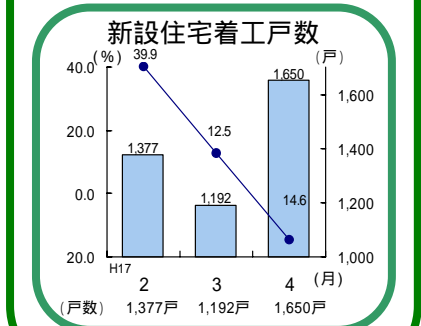
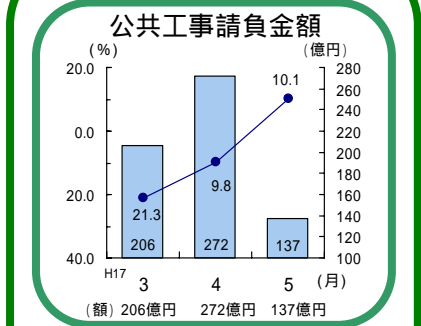
直近3か月の経済動向(前年同月比の動き)

については、前月差

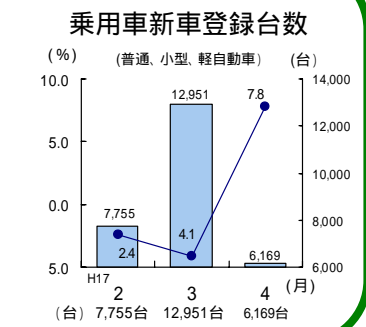
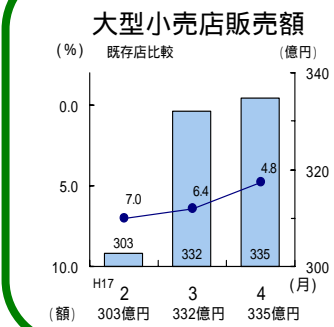
■ は実数値(左目盛)

●-● は前年同月比の推移(右目盛)

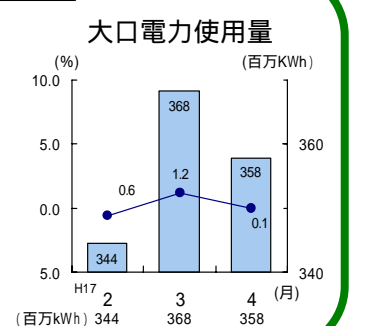
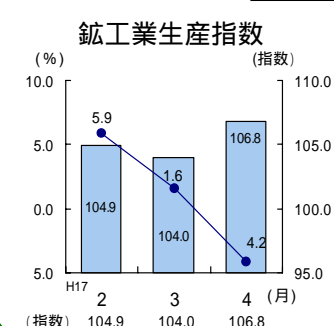
投資



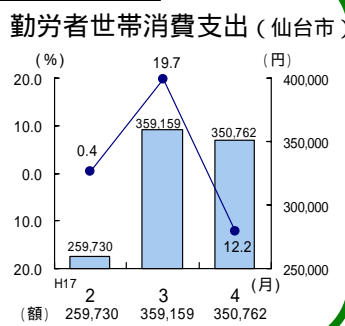
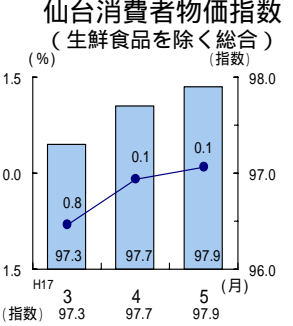
消費



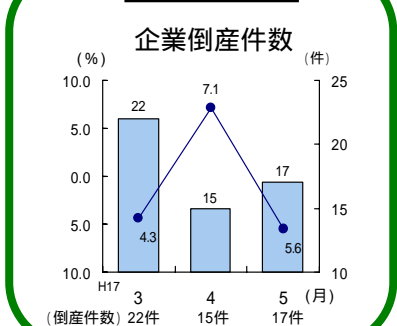
生産



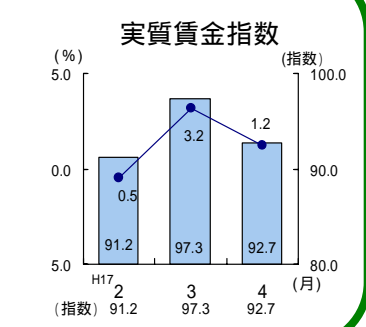
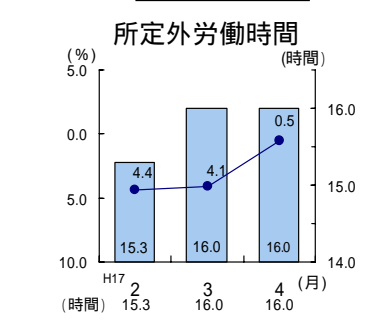
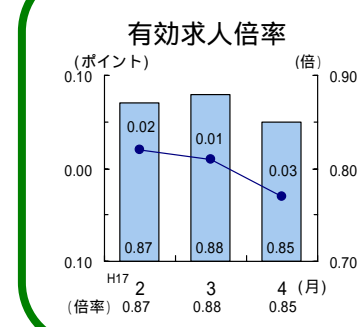
家計



企業倒産



雇用



主な指標の動き

1 生産

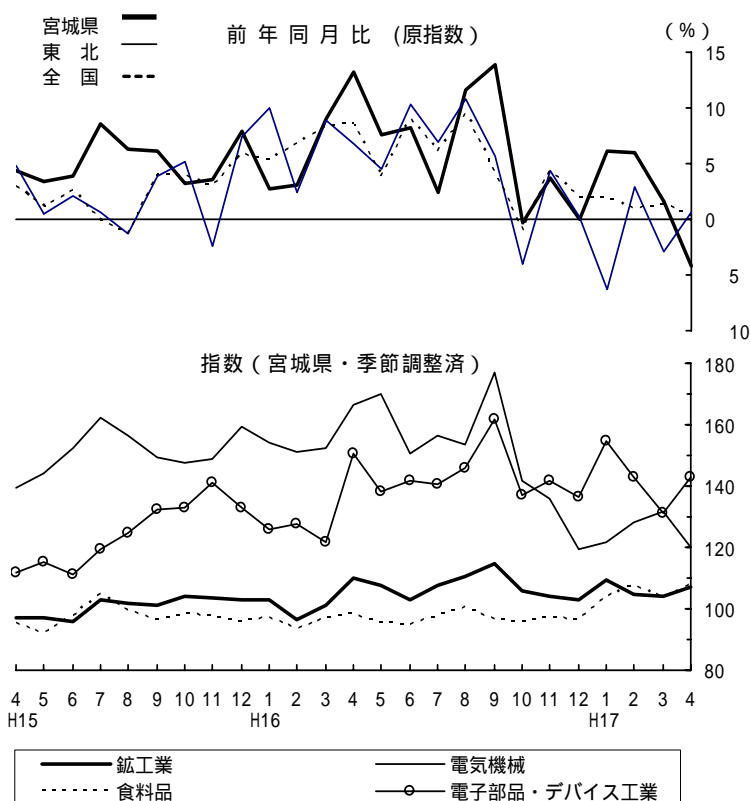
(1) 鉱工業生産指数

4月の鉱工業生産指数(季節調整値、平成12年=100)は106.8(速報値)で、前年同月比(原指数比較)4.2%の低下となり、6か月ぶりに低下となった。業種別の前年同月比をみると、食料品工業、一般機械工業、金属製品工業など6業種が上昇となった。

一方で、電気機械工業、電子部品・デバイス工業など13業種が低下となった。特に、電子部品・デバイス工業は25か月ぶりに低下となった。

なお、前月比は2.7%の上昇となり、3か月ぶりに上昇となった。

(資料：県統計課)

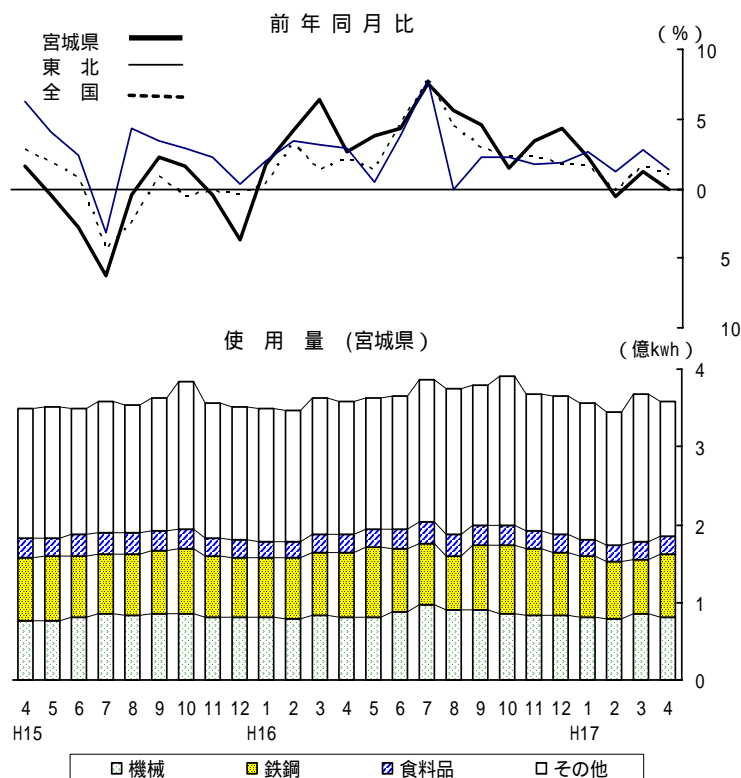


(2) 大口電力使用量

4月の大口電力使用量(契約電力500kw以上)は3億5,782万kWhで、前年同月比0.1%の減少となり、2か月ぶりに減少となった。

業種分野ごとに前年同月比をみると、機械分野は2.3%の増加となり、2か月連続の増加、食料品分野は2.0%の増加となり、6か月連続の増加となった。鉄鋼分野は5.5%の減少となり、3か月連続の減少となった。

(資料：東北電力(株))



2 投 資

(1) 新設住宅着工戸数

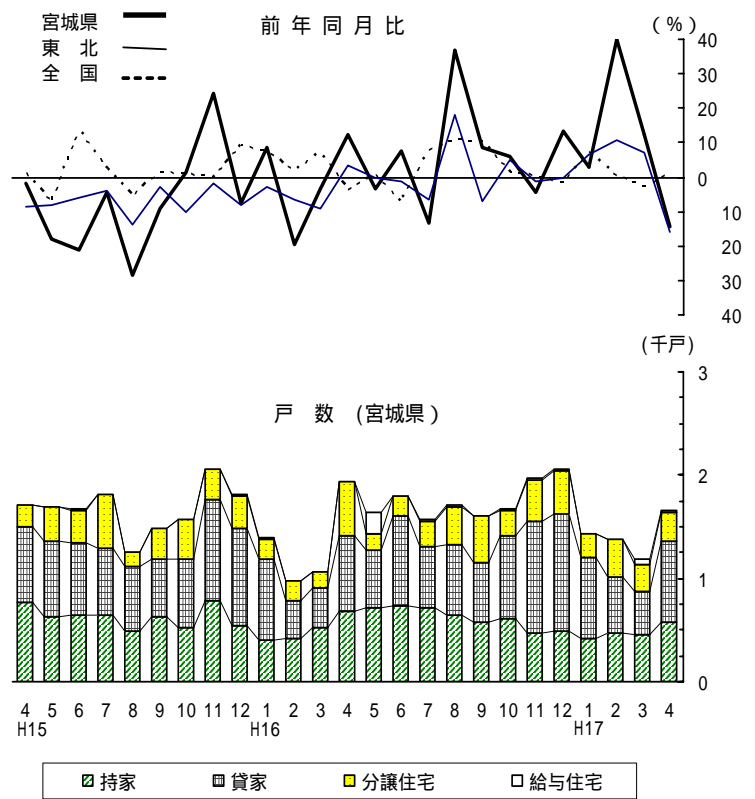
4月の新設住宅着工戸数は1,650戸で、前年同月比14.6%の減少となり、5か月ぶりに減少となった。

利用関係別に前年同月比をみると、貸家は7.5%の増加となり、3か月連続の増加となった。

一方で、持家は14.9%の減少となり、2か月連続の減少となった。

分譲住宅は44.7%の減少となり、6か月ぶりに減少となった。

(資料：国土交通省)

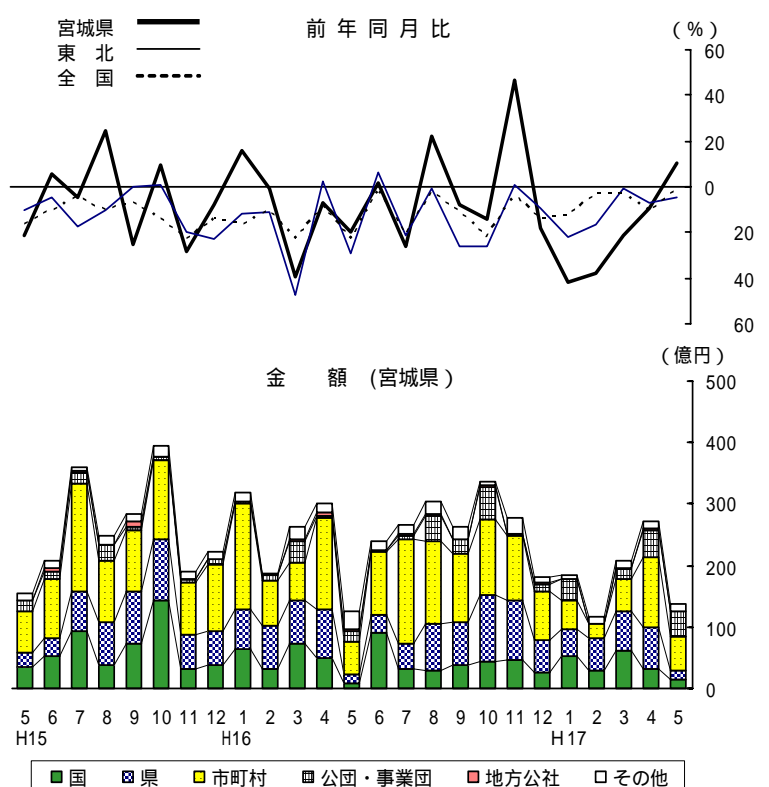


(2) 公共工事請負金額

5月の公共工事請負金額は137億400万円で、前年同月比10.1%の増加となり、6か月ぶりに増加となった。

発注主体別に前年同月比をみると、国は71.5%の増加、市町村は3.1%の増加と、それぞれ6か月ぶりに増加となった。県は9.5%の減少となり、6か月連続の減少となった。

(資料：東日本建設業保証(株))



3 消 費

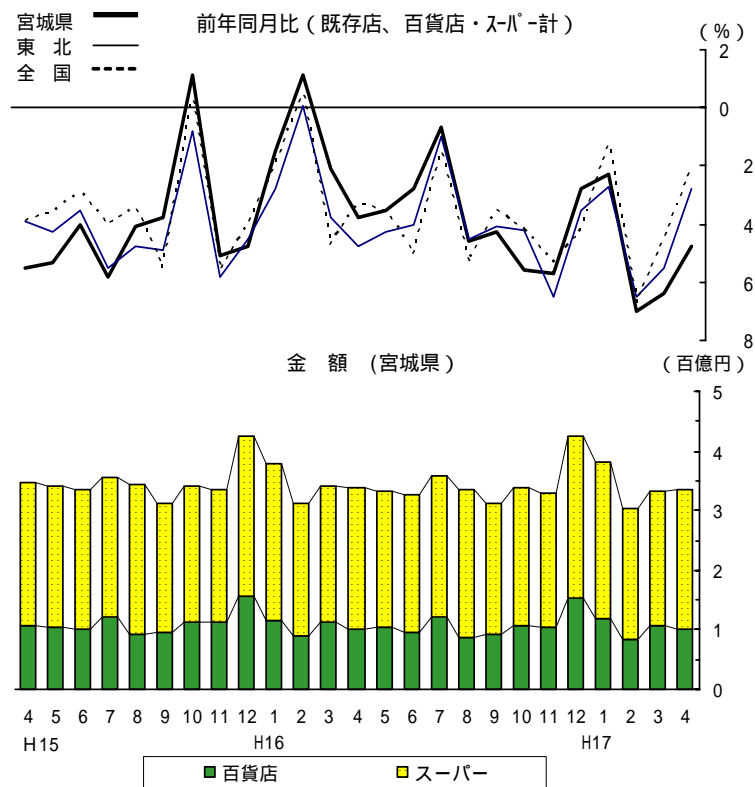
(1) 大型小売店販売額

4月の大型小売店販売額（百貨店・スーパーの売上総額）は334億7,100万円で、前年同月比（既存店比較）4.8%の減少となり、14か月連続の減少となった。

業態別に前年同月比（同）をみると、百貨店が1.5%の減少となり、3か月連続の減少となった。スーパーは6.2%の減少となり、31か月連続の減少となった。

品目別に前年同月比（同）をみると、飲食料品が10か月連続、衣料品が9か月連続、身回り品が3か月連続で、それぞれ減少となった。

（資料：東北経済産業局）

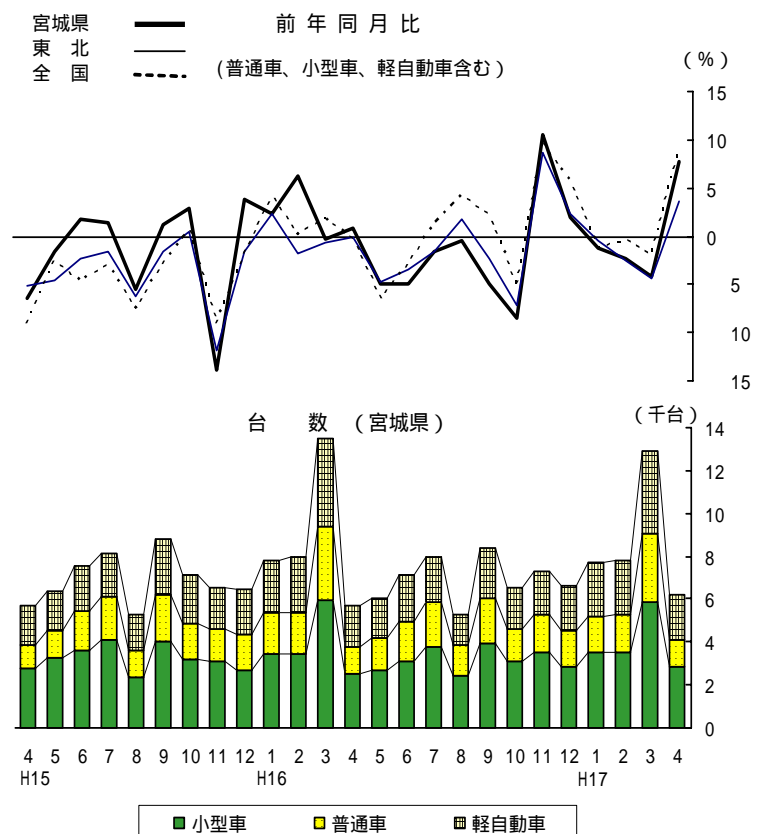


(2) 乗用車新車登録台数

4月の乗用車新車登録及び届出台数（普通乗用車、小型乗用車、軽乗用自動車の合計）は6,169台で、前年同月比7.8%の増加となり、4か月ぶりに増加となった。

車種別に前年同月比をみると、小型車（排気量2,000cc以下）は13.6%の増加となり、2か月ぶりに増加となった。軽自動車は、前年同月比7.5%の増加となり、3か月ぶりに増加となった。普通車（排気量2,000cc超）は2.8%の減少となり、4か月連続の減少となった。

（資料：自動車販売協会連合会宮城県支部、全国軽自動車連合会）



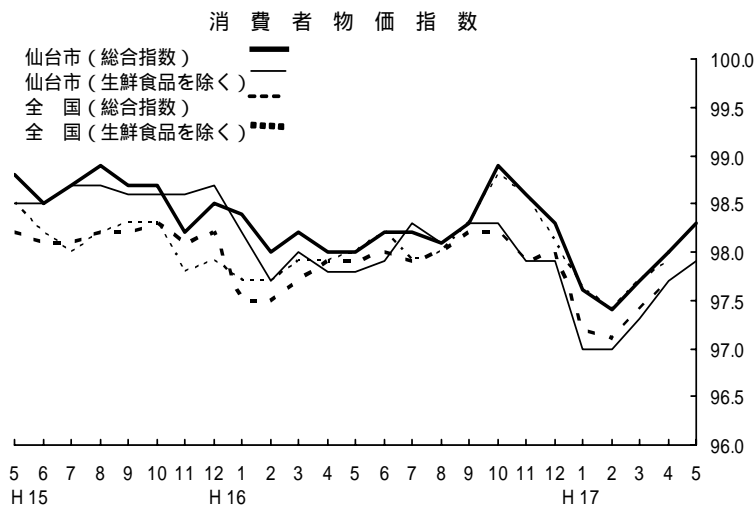
4 物 価

5月の仙台市消費者物価指数のうち生鮮食品を除く総合指数(平成12年=100、中旬速報値)は97.9で、前年同月比0.1%の上昇となり、16か月ぶりに上昇となった。また、前月比は0.2%の上昇となり、3か月連続の上昇となった。

総合指数(同)は98.3で、前年同月比0.3%の上昇となり、6か月ぶりに上昇となった。また、前月比は0.3%の上昇となり、3か月連続の上昇となった。

10大費目別に前年同月比をみると、食料、光熱・水道などが上昇し、交通通信などが下落した。

(資料:県統計課)



5 雇 用

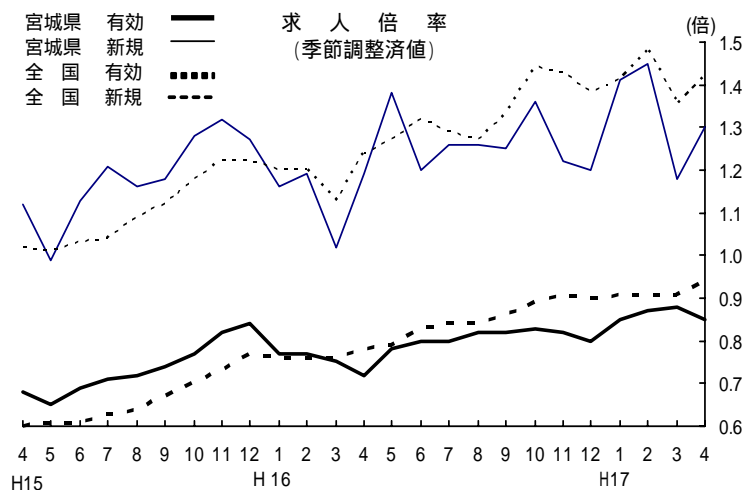
(1) 求人倍率

4月の有効求人倍率(求人数/求職者数、季節調整値、新規学卒者除きパートタイム含む)は0.85倍で、前月を0.03ポイント下回り、4か月ぶりに低下となった。新規求人倍率(同)は1.30倍で、前月を0.12ポイント上回り、2か月ぶりに上昇となった。

月間有効求人数及び新規求人数(新規学卒者除きパートタイム含む)は、有効が前年同月比13.3%の増加となり、12か月連続の増加となった。新規は前年同月比4.9%の増加となり、4か月連続の増加となった。

産業別の新規求人数(一般)では製造業は2か月ぶりに増加し、サービス業は6か月連続、建設業は4か月連続の増加となった。全体では6か月連続の増加となった。

(資料:宮城労働局)

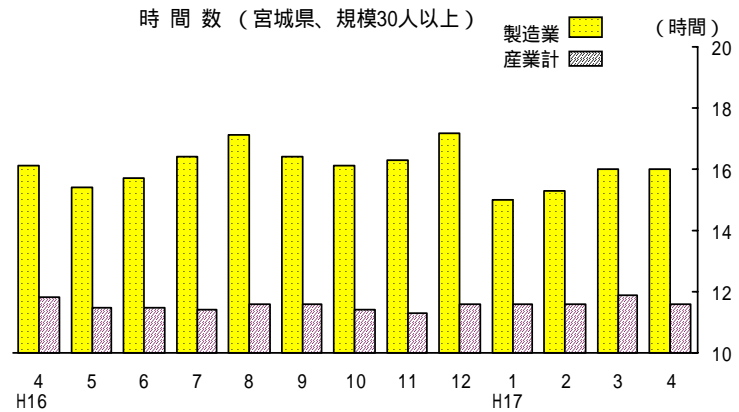


(2) 所定外労働時間

4月の所定外労働時間（製造業、事業所規模30人以上、1人平均月間）は16.0時間で、前年同月比0.5%の減少となった。

調査産業全体（事業所規模30人以上、1人平均月間）では所定外労働時間は11.6時間で、前年同月比1.7%の減少となった。

（資料：県統計課）

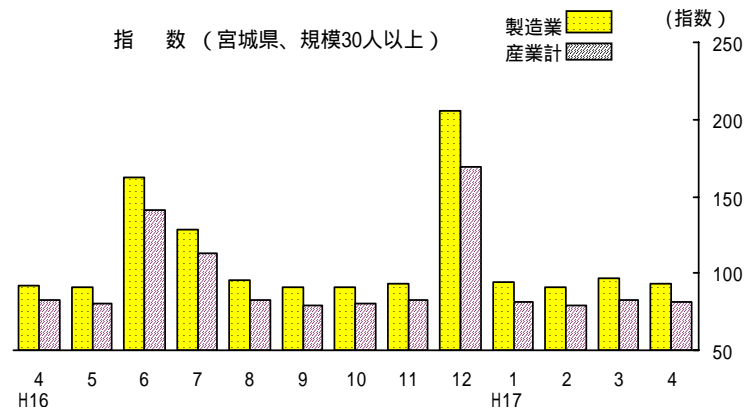


(3) 実質賃金指数

4月の実質賃金指数（平成12年=100、現金給与総額、製造業、事業所規模30人以上）は92.7で、前年同月比1.2%の上昇となった。

調査産業全体では81.4で、前年同月比1.2%の低下となった。

（資料：県統計課）



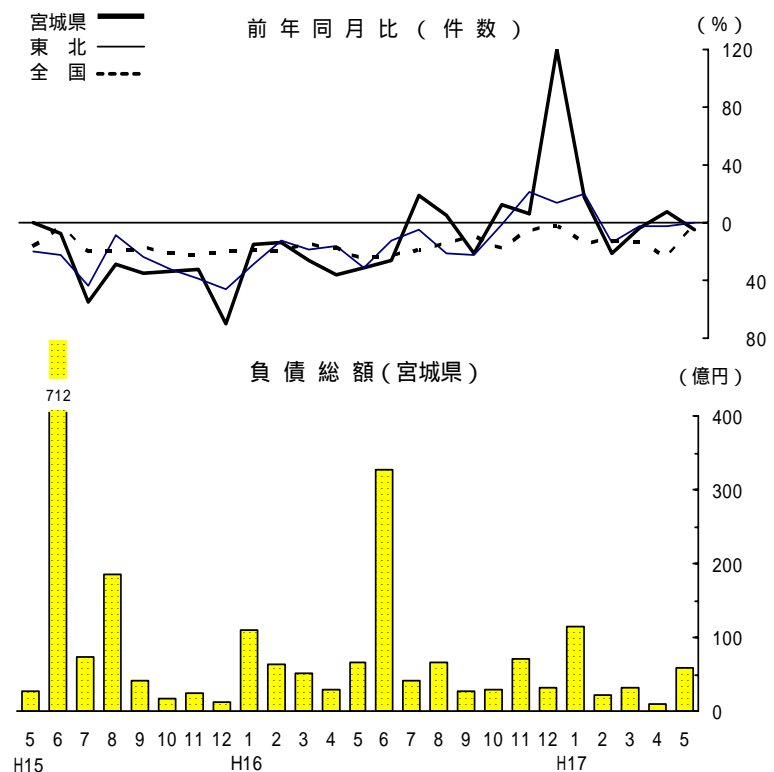
6 企業倒産

5月の企業倒産（負債総額1,000万円以上）は17件で、前年同月比5.6%の減少となり、2か月ぶりに減少となった。負債総額は59億1,700万円、前年同月比10.9%の減少となり、4か月連続の減少となった。

このうち、不況型倒産（販売不振、売掛金回収困難、赤字累積）は12件で、構成比は70.6%となった。

大型倒産（負債総額10億円以上）は4か月ぶりに2件発生し、その負債総額は32億800万円となった。

（資料：株東京商工リサーチ）



宮城県景気動向指数（概要）

1 概況

4月の景気動向指数は、先行指数55.6%、一致指数31.3%、遅行指数80.0%となった。先行指数は2か月連続で50%を上回った。一致指数は2か月連続で50%を下回った。遅行指数は9か月連続で50%を上回った。

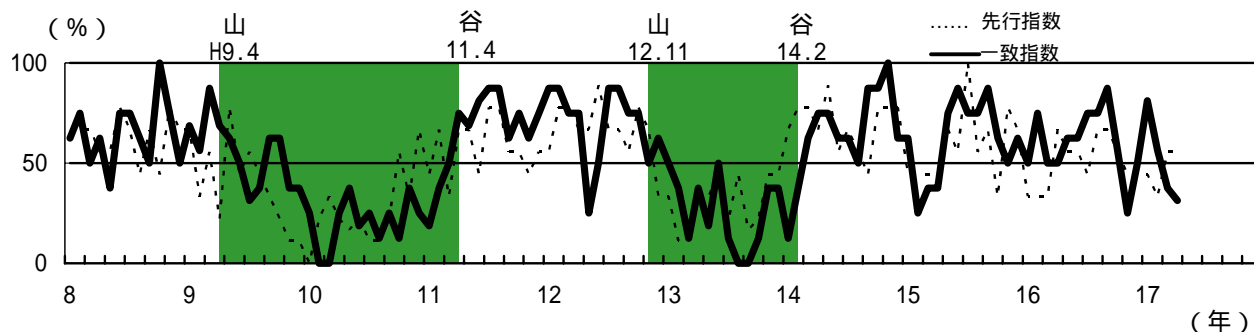
2 景気動向指数変化方向表

系列名		平成16年						17年						
		6月	7月	8月	9月	10月	11月	12月	1月	2月	3月		4月	
先行系列	1 新規求人数	季	+	+	+	+	-	+	-	+	-	+	-	1
	2 所定外労働時間指数(製造業)	前	-	-	-	-	-	-	-	+	+	+	+	2
	3 生産財生産指数	季	+	+	+	+	-	-	-	+	-	-	-	3
	4 自動車新規登録台数	季	-	+	+	+	-	+	+	+	-	-	-	4
	5 新設住宅着工床面積	季	+	-	+	+	+	-	-	-	-	-	-	5
	6 建築着工床面積	季	+	-	-	-	+	+	+	-	-	+	+	6
	7 企業倒産件数	季, 逆	+	-	-	-	+	-	+	-	+	+	+	7
	8 全銀貸出残高	前	-	+	+	+	+	+	+	-	+	+	+	8
	9 中小企業業界景況感		-	-	+	+	+	-	-	-	-	-	+	9
	拡張系列数		5.0	4.0	6.0	6.0	5.0	4.0	4.0	4.0	3.0	5.0	5.0	
採用系列数		9	9	9	9	9	9	9	9	9	9	9		
先行指数(DI)		55.6	44.4	66.7	66.7	55.6	44.4	44.4	44.4	33.3	55.6	55.6		
一致系列	1 雇用保険受給者実人員	季, 逆	+	+	-	+	+	+	+	+	+	-	-	1
	2 有効求人倍率	季	+	+	+	+	0	+	+	+	0	-	-	2
	3 人件費比率(製造業)	季, 逆	+	+	+	+	-	-	+	0	-	-	0	3
	4 鉱工業生産指数	季	+	+	+	+	-	-	-	+	-	+	-	4
	5 投資財生産指数	季	-	-	+	+	+	-	+	+	-	-	+	5
	6 大口電力使用量	季	-	-	+	+	+	-	-	+	+	+	-	6
	7 大型小売店販売額	季	-	+	-	-	-	-	-	+	+	+	-	7
	8 輸入通関実績	季	+	+	+	+	+	-	-	-	+	-	+	8
	拡張系列数		5.0	6.0	6.0	7.0	4.5	2.0	4.0	6.5	4.5	3.0	2.5	
	採用系列数		8	8	8	8	8	8	8	8	8	8	8	
一致指数(DI)		62.5	75.0	75.0	87.5	56.3	25.0	50.0	81.3	56.3	37.5	31.3		
遅行系列	1 常用雇用指数(製造業)	季	-	-	-	+	-	-	-	+	+	+	+	1
	2 消費者物価指数(仙台市)	前	0	+	-	+	+	+	+	-	-	-	+	2
	3 勤労者世帯消費支出(u)	前	+	-	+	+	+	-	-	+	+	+	-	3
	4 営業倉庫保管残高	季	+	+	+	+	+	+	+	+	-	+	+	4
	5 法人事業税収入	季	-	-	+	-	+	+	+	-	+	+	+	5
	拡張系列数		2.5	2.0	3.0	4.0	4.0	3.0	3.0	3.0	3.0	4.0	4.0	
採用系列数		5	5	5	5	5	5	5	5	5	5	5		
遅行指数(DI)		50.0	40.0	60.0	80.0	80.0	60.0	60.0	60.0	60.0	80.0	80.0		

(注) 1 季は季節調整済(センサス局法 - 11)。前は前年同月比。逆は逆サイクル。

2 各系列の変化方向は、3か月前との比較による。

3 景気動向指数グラフ



全国・東北等の景況

(下線部は前月からの主要変化部分。 → は変化方向)

1 全国の景況

月例経済報告(内閣府)  6月15日 [<http://www.cao.go.jp/>]

景気は、弱さを脱する動きがみられ、緩やかに回復している。

- ・企業収益は改善し、設備投資は緩やかに増加している。
- ・個人消費は、持ち直している。
- ・雇用情勢は、厳しさが残るものの、改善に広がりが見られる。
- ・輸出、生産は横ばいとなっている。

先行きについては、企業部門の好調さが持続しており、世界経済の着実な回復に伴って、景気回復は底堅く推移すると見込まれる。一方、情報化関連分野で見られる在庫調整の動きや原油価格の動向等には留意する必要がある。

5/19 景気は、一部に弱い動きが続くものの、緩やかに回復している。

- ・企業収益は改善し、設備投資は緩やかに増加している。
- ・個人消費は、持ち直しの動きがみられる。
- ・雇用情勢は、厳しさが残るものの、改善している。
- ・輸出、生産は横ばいとなっている。

先行きについては、企業部門の好調さが持続しており、世界経済の着実な回復に伴って、景気回復は底堅く推移すると見込まれる。一方、情報化関連分野で見られる在庫調整の動きや原油価格の動向等には留意する必要がある。

金融経済月報(日本銀行)  6月16日 [<http://www.boj.or.jp/>]

わが国の景気は、IT関連分野における調整の動きを伴いつつも、基調としては回復を続けている。輸出は伸び悩んでいるが、IT関連分野の在庫調整が進むもとの、生産は緩やかに増加している。

設備投資は、高水準の企業収益を背景として、増加している。また、雇用面の改善や賃金の下げ止まりから、雇用者所得は緩やかながら増加しており、そのもとで個人消費は底堅く推移している。この間、住宅投資は横ばい圏内で推移しており、公共投資は基調としては減少傾向にある。

先行きについても、景気は回復を続けていくとみられる。

5/20 わが国の景気は、IT関連分野における調整の動きを伴いつつも、基調としては回復を続けている。輸出は持ち直しつつあるが、IT関連分野の在庫調整が進むもとの、生産は緩やかに増加している。

設備投資は、高水準の企業収益を背景として、製造業を中心に増加傾向にある。また、雇用面での改善傾向が続き、雇用者所得もはっきりと下げ止まる中で、個人消費は底堅く推移している。この間、住宅投資は横ばい圏内で推移しており、公共投資は基調としては減少傾向にある。

先行きについても、景気は回復を続けていくとみられる。

2 東北の景況

東北経済産業局管内の経済動向(東北経済産業局)  6月15日 [<http://www.tohoku.meti.go.jp/>]

- ・鉱工業生産は、一部に受注回復の動きがみられるものの、横ばいで推移している。
- ・個人消費は、全体として弱含んでいる。
- ・住宅着工戸数は、下げ止まりの動きがみられている。
- ・公共投資は、引き続き低調な動きとなっている。
- ・設備投資は、製造業の一部に積極的な投資の動きがみられる。

- ・雇用は、改善の動きがみられるが、依然として厳しさが残っている。
- ・企業倒産は、件数はこのところ落ち着いており、小康状態を保っている。

管内の景気動向は、公共投資は低調、個人消費も全体として弱含んでいる。一方、住宅着工は下げ止まりの動き、雇用にも改善の動き、製造業の一部に受注回復や設備投資の動きがみられるものの、鉱工業生産は横ばいで推移している。

このように、全体としては横ばいの動きとなっている。

5/19 管内の景気動向は、公共投資は引き続き低調であり、個人消費も全体として弱含んでいる。一方、住宅着工は下げ止まりの動き、設備投資の一部に明るい動き、雇用にも改善の動きがみられるものの、鉱工業生産はこのところ横ばい傾向で推移している。

このように、全体としては緩やかな持ち直しの動きに一服感がみられている。

管内の金融経済概況（日本銀行仙台支店）



6月2日

[<http://www3.boj.or.jp/sendai/index.html>]

管内（宮城、岩手、山形）経済は、足踏み状態が続いている。

すなわち、生産動向は、IT関連分野の在庫調整に伴う下押し圧力は次第に衰退しつつある。しかしながら、個人消費は、雇用・所得情勢の改善が全国に比べやや出遅れ感がある中で、一進一退の域を脱していない。また、住宅投資は貸家、分譲を中心に持ち直している一方、公共投資は減少傾向にある。

4/28 管内経済は、IT関連分野では先行き受注回復期待が台頭しつつあるが、足もとはなお在庫調整の影響が尾を引き、生産は横ばい圏内で推移している。個人消費は、一部の耐久消費財で持ち直しの動きがみられるが、所得の改善が捗々しくないため、全体としては一進一退で推移している。住宅投資は横ばい圏内で推移しているほか、公共投資は減少傾向にある。

この間、曜日構成にも恵まれゴールデンウィーク期間中の旅行予約状況が好調であることのほか、楽天イーグルスの本拠地開催本格化や「義経」放送効果の浸透などが部分的ながらも管内経済の下支えに寄与している。

3 宮城の景況

県内景気の動き（七十七銀行）



6月21日

[<http://www.77bank.co.jp>]

4月を中心とした県内景況をみると、全体として景気は、持ち直しの動きが鈍化しており、足踏み感がうかがわれるものとなっている。生産面では、鉱工業生産がなお高水準を維持しているが、足元では引続き弱めの動きとなっている。一方、需要面では、個人消費が一部に弱い動きがみられるが、総じて一進一退の動きとなっている。公共投資は引続き低調に推移しており、住宅投資は横ばい圏内の動きとなっている。また、雇用情勢は、なお厳しい状況にあるものの、持ち直しの動きがみられる。

5/23 3月を中心とした県内景況をみると、全体として景気は、持ち直しの動きが鈍化しており、足踏み感がうかがわれるものとなっている。なお、企業の景況感大幅に悪化している。生産面では、鉱工業生産がなお高水準を維持しているが、足元では弱めの動きとなっている。一方、需要面では、個人消費が一部に弱い動きがみられるが、総じて一進一退の動きとなっている。公共投資は引き続き低調に推移しており、住宅投資はやや上向きの動きがみられるが、概ね横ばい圏内の動きとなっている。また、雇用情勢は、なお厳しい状況にあるものの、持ち直しの動きがみられる。

主 要 経 済 指 標

(数値等の変更について)

求人倍率は、季節要素の改訂により、過去の倍率が変更となっております。また、所定外労働時間、実質賃金指数は、産業分類が新しくなったため、宮城県ではH16年まで遡及改訂されております。

なお、この2つの指標の前年同月比は、H16年までは旧産業分類による比較となっております。H17年1月からは、新産業分類による比較となっておりますので、ご利用の際には注意願います。

	生 産									
	鉱工業生産指数(平成12年=100、季節調整済)(注1)									
	宮 城	前 月 (期)比		前年同月 (期)比	東 北	前 月 (期)比		前年同月 (期)比	全 国	前 月 (期)比
前 月 (期)比		前年同月 (期)比	前 月 (期)比			前年同月 (期)比				
平成12年	100.0	-	7.4	100.0	-	3.2	100.0	-	5.7	
13	94.3	-	5.7	94.4	-	5.6	93.2	-	6.8	
14	94.5	-	0.2	94.3	-	0.1	92.0	-	1.3	
15	99.6	-	5.4	97.4	-	3.3	95.0	-	3.3	
16	105.7	-	6.1	102.7	-	5.4	100.2	-	5.5	
15年 1~3月	96.4	2.3	6.0	95.9	2.6	6.4	94.0	0.2	5.5	
4~6月	96.7	0.3	3.8	94.7	1.3	2.5	93.6	0.4	2.2	
7~9月	102.0	5.5	7.1	97.6	3.1	1.1	94.5	1.0	1.0	
10~12月	103.6	1.6	4.8	101.8	4.3	3.3	98.2	3.9	4.1	
16年 1~3月	100.2	3.3	5.0	101.3	0.5	7.2	98.9	0.7	6.9	
4~6月	107.0	6.8	9.7	102.9	1.6	7.2	100.8	1.9	7.2	
7~9月	110.9	3.6	9.1	104.6	1.7	7.7	100.7	0.1	6.4	
10~12月	104.2	6.0	1.1	101.4	3.1	0.1	99.8	0.9	1.8	
17年 1~3月	106.1	1.8	4.5	100.2	1.2	2.2	101.5	1.7	1.3	
15年 3月	95.3	0.8	1.9	95.3	0.3	4.0	93.6	0.0	4.0	
4月	97.1	1.9	4.3	94.1	1.3	4.8	93.1	0.5	3.0	
5月	97.1	0.0	3.4	95.4	1.4	0.5	94.1	1.1	1.1	
6月	95.8	1.3	3.9	94.6	0.8	2.1	93.5	0.6	2.6	
7月	102.9	7.4	8.6	96.7	2.2	0.7	94.0	0.5	0.1	
8月	101.8	1.1	6.3	97.3	0.6	1.2	93.0	1.1	1.3	
9月	101.3	0.5	6.2	98.8	1.5	3.9	96.4	3.7	4.0	
10月	104.2	2.9	3.3	102.2	3.4	5.2	97.5	1.1	3.9	
11月	103.7	0.5	3.5	100.6	1.6	2.5	98.8	1.3	2.8	
12月	102.9	0.8	7.9	102.5	1.9	7.4	98.2	0.6	5.8	
16年 1月	102.7	0.2	2.8	107.5	4.9	10.0	101.0	2.9	5.4	
2月	96.6	5.9	3.0	96.0	10.7	2.5	97.2	3.8	6.7	
3月	101.3	4.9	9.0	100.3	4.5	8.9	98.4	1.2	8.4	
4月	110.0	8.6	13.3	101.9	1.6	6.7	101.0	2.6	8.6	
5月	107.8	2.0	7.6	103.3	1.4	4.6	100.5	0.5	3.8	
6月	103.2	4.3	8.2	103.4	0.1	10.3	101.0	0.5	9.1	
7月	107.5	4.2	2.5	104.8	1.4	6.9	101.1	0.1	6.2	
8月	110.7	3.0	11.6	105.3	0.5	10.9	100.8	0.3	9.6	
9月	114.5	3.4	13.9	103.7	1.5	5.6	100.2	0.6	4.0	
10月	105.7	7.7	0.4	101.3	2.3	4.1	99.1	1.1	0.9	
11月	103.9	1.7	3.7	101.4	0.1	4.4	100.2	1.1	4.4	
12月	102.9	1.0	0.0	101.6	0.2	0.2	100.0	0.2	1.9	
17年 1月	109.3	6.2	6.1	101.1	0.5	6.4	103.2	3.2	2.0	
2月	104.9	4.0	5.9	101.2	0.1	3.0	100.8	2.3	1.0	
3月	104.0	0.9	1.6	98.4	2.8	3.0	100.6	0.2	1.2	
4月	106.8	2.7	4.2	104.2	5.9	0.7	102.5	1.9	0.3	
5月	

資料出所

県統計課「宮城県鉱工業生産指数」、東北経済産業局「東北地域の鉱工業生産・出荷・在庫指数」

生 産						設 備 投 資			
大 口 電 力 使 用 量						機 械 受 注 額 (季 節 調 整 値) (注2)			
宮 城	前年同月 (期) 比	東 北	前年同月 (期) 比	全 国	前年同月 (期) 比	全 国	前 月 (期) 比	前年同月 (期) 比	
(百万kwh)		(百万kwh)		(百万kwh)		(億 円)			
4,341	5.1	18,604	5.9	266,707	3.8	122,028	-	16.6	平成12年
4,261	1.9	18,121	2.6	259,858	2.6	106,622	-	12.6	13
4,248	0.3	18,100	0.1	258,833	0.4	102,664	-	3.7	14
4,231	0.4	18,686	3.2	260,848	0.8	111,078	-	8.2	15
4,407	4.2	19,178	2.6	268,388	2.9	118,292	-	6.5	16
1,017	1.5	4,547	5.7	63,194	4.2	27,123	8.4	10.4	15年 1~3月
1,049	0.6	4,673	4.2	65,068	1.8	26,792	1.2	9.7	4~6月
1,074	1.6	4,680	1.4	67,271	2.0	27,245	1.7	5.2	7~9月
1,091	0.8	4,786	1.8	65,314	0.4	29,589	8.6	18.2	10~12月
1,059	4.1	4,677	2.9	64,214	1.6	27,768	6.2	1.8	16年 1~3月
1,087	3.6	4,786	2.4	66,846	2.7	29,856	7.5	11.9	4~6月
1,137	5.9	4,834	3.3	70,627	5.0	28,258	5.4	3.8	7~9月
1,123	3.0	4,881	2.0	66,701	2.1	29,856	5.7	1.1	10~12月
1,069	1.0	4,781	2.2	64,896	1.1	30,088	0.8	9.4	17年 1~3月
342	1.7	1,562	5.4	21,916	4.2	9,053	5.1	11.7	15年 3月
349	1.6	1,551	6.3	21,168	2.7	8,562	5.4	4.3	4月
351	0.5	1,561	4.1	21,562	1.8	9,054	5.7	12.2	5月
350	2.7	1,561	2.3	22,338	0.8	9,175	1.3	12.1	6月
358	6.2	1,520	3.2	22,646	4.3	9,228	0.6	6.1	7月
354	0.4	1,580	4.3	21,902	2.6	9,087	1.5	12.2	8月
362	2.2	1,580	3.4	22,723	0.8	8,930	1.7	0.6	9月
385	1.6	1,628	2.8	22,291	0.6	10,479	17.3	23.1	10月
355	0.5	1,578	2.3	21,545	0.1	9,175	12.4	13.4	11月
350	3.6	1,580	0.3	21,478	0.4	9,935	8.3	18.4	12月
348	1.7	1,548	2.0	20,949	0.4	9,240	7.0	3.0	16年 1月
347	4.2	1,516	3.4	21,058	3.2	9,433	2.1	9.3	2月
364	6.4	1,612	3.2	22,206	1.3	9,094	3.6	0.2	3月
358	2.7	1,597	3.0	21,629	2.2	9,974	9.7	16.9	4月
364	3.8	1,569	0.5	21,841	1.3	9,809	1.7	8.8	5月
365	4.3	1,620	3.8	23,376	4.6	10,073	2.7	10.4	6月
385	7.5	1,639	7.8	24,375	7.6	9,223	8.4	0.3	7月
374	5.6	1,579	0.1	22,883	4.5	9,635	4.5	5.4	8月
378	4.6	1,616	2.3	23,370	2.8	9,400	2.4	5.0	9月
390	1.4	1,664	2.2	22,806	2.3	9,496	1.0	9.9	10月
368	3.4	1,606	1.8	22,032	2.3	10,555	11.2	15.1	11月
366	4.3	1,610	1.9	21,864	1.8	9,804	7.1	0.9	12月
356	2.3	1,589	2.6	21,291	1.6	9,656	1.5	4.8	17年 1月
344	0.6	1,535	1.2	21,028	0.1	10,121	4.8	7.2	2月
368	1.2	1,657	2.8	22,577	1.7	10,311	1.9	13.2	3月
358	0.1	1,618	1.3	21,844	1.0	10,207	1.0	2.5	4月
...	5月
東北電力(株)宮城支店		東北電力(株)営業部				内閣府「機械受注統計調査報告」			資料出所

	建設											
	新設住宅着工戸数(戸)											
	宮城	利用関係別										
		前年同月 (期)比	持家	前年同月 (期)比	構成比	貸家	前年同月 (期)比	構成比	給与 住宅	分譲 住宅	前年同月 (期)比	構成比
平成12年	21,979	4.7	8,088	14.3	36.8	8,635	6.8	39.3	117	5,139	20.9	23.4
13	20,831	5.2	7,102	12.2	34.1	9,172	6.2	44.0	111	4,446	13.5	21.3
14	20,776	0.3	6,744	5.0	32.5	10,152	10.7	48.9	143	3,737	15.9	18.0
15	18,677	10.1	7,025	4.2	37.6	8,159	19.6	43.7	78	3,415	8.6	18.3
16	19,382	3.8	6,969	0.8	36.0	8,568	5.0	44.2	304	3,541	3.7	18.3
15年 1~3月	3,603	18.0	1,363	3.3	37.8	1,566	22.6	43.5	14	660	27.4	18.3
4~6月	5,078	14.3	2,052	1.8	40.4	2,167	19.4	42.7	37	822	24.0	16.2
7~9月	4,549	13.8	1,764	5.7	38.8	1,834	31.5	40.3	3	948	3.8	20.8
10~12月	5,447	5.1	1,846	17.2	33.9	2,592	6.2	47.6	24	985	18.1	18.1
16年 1~3月	3,437	4.6	1,351	0.9	39.3	1,525	2.6	44.4	14	547	17.1	15.9
4~6月	5,361	5.6	2,117	3.2	39.5	2,174	0.3	40.6	216	854	3.9	15.9
7~9月	4,892	7.5	1,921	8.9	39.3	1,864	1.6	38.1	32	1,075	13.4	22.0
10~12月	5,692	4.5	1,579	14.5	27.7	3,005	15.9	52.8	42	1,065	8.1	18.7
17年 1~3月	4,001	16.4	1,355	0.3	33.9	1,718	12.7	42.9	74	854	56.1	21.3
15年 3月	1,095	21.2	564	2.2	51.5	442	24.8	40.4	1	88	59.4	8.0
4月	1,716	1.6	766	2.7	44.6	742	9.1	43.2	14	194	37.0	11.3
5月	1,695	17.9	635	3.9	37.5	725	26.2	42.8	5	330	19.9	19.5
6月	1,667	21.3	651	4.7	39.1	700	31.6	42.0	18	298	17.5	17.9
7月	1,813	4.2	642	2.9	35.4	642	29.1	35.4	2	527	47.2	29.1
8月	1,252	28.5	497	1.4	39.7	628	28.6	50.2	1	126	65.5	10.1
9月	1,484	9.1	625	15.5	42.1	564	37.0	38.0	0	295	55.3	19.9
10月	1,578	1.1	520	0.4	33.0	668	4.6	42.3	0	390	16.1	24.7
11月	2,061	24.2	783	50.9	38.0	985	6.4	47.8	5	288	38.5	14.0
12月	1,808	7.8	543	1.7	30.0	939	17.4	51.9	19	307	5.9	17.0
16年 1月	1,393	8.5	394	6.5	28.3	793	32.2	56.9	8	198	36.7	14.2
2月	984	19.6	426	0.7	43.3	363	30.7	36.9	3	192	25.9	19.5
3月	1,060	3.2	531	5.9	50.1	369	16.5	34.8	3	157	78.4	14.8
4月	1,931	12.5	684	10.7	35.4	724	2.4	37.5	2	521	168.6	27.0
5月	1,638	3.4	709	11.7	43.3	561	22.6	34.2	210	158	52.1	9.6
6月	1,792	7.5	724	11.2	40.4	889	27.0	49.6	4	175	41.3	9.8
7月	1,572	13.3	707	10.1	45.0	596	7.2	37.9	15	254	51.8	16.2
8月	1,711	36.7	641	29.0	37.5	690	9.9	40.3	11	369	192.9	21.6
9月	1,609	8.4	573	8.3	35.6	578	2.5	35.9	6	452	53.2	28.1
10月	1,675	6.1	617	18.7	36.8	796	19.2	47.5	10	252	35.4	15.0
11月	1,966	4.6	471	39.8	24.0	1,080	9.6	54.9	14	401	39.2	20.4
12月	2,051	13.4	491	9.4	23.9	1,129	20.2	55.0	18	412	34.2	20.1
17年 1月	1,432	2.8	427	8.4	29.8	773	2.5	54.0	7	225	13.6	15.7
2月	1,377	39.9	477	12.0	34.6	527	45.2	38.3	6	367	91.1	26.7
3月	1,192	12.5	451	15.1	37.8	418	13.3	35.1	61	262	66.9	22.0
4月	1,650	14.6	582	14.9	35.3	778	7.5	47.2	2	288	44.7	17.5
5月

資料出所

(財)建設物価調査会「建設統計月報」

建設										
新設住宅着工戸数(戸)				公共工事請負金額(注3)						
東北		全国		宮城		東北		全国		
	前年同月 (期)比		前年同月 (期)比	(億円)	前年同月 (期)比	(億円)	前年同月 (期)比	(億円)	前年同月 (期)比	
79,586	4.4	1,229,843	1.3	4,399	21.2	21,214	17.4	209,317	12.9	平成12年
75,740	4.8	1,173,858	4.6	3,999	9.1	19,773	6.8	192,976	7.8	13
70,876	6.4	1,151,016	1.9	3,621	9.5	18,228	7.8	179,080	7.2	14
64,889	8.4	1,160,083	0.8	3,150	13.0	15,124	17.0	154,589	13.7	15
64,492	0.6	1,189,049	2.5	2,799	11.2	13,327	11.9	137,355	11.1	16
12,351	14.1	253,466	2.1	893	19.5	3,530	2.3	38,067	12.6	15年 1~3月
18,730	7.6	313,327	2.2	685	24.1	4,438	17.0	42,232	13.0	4~6月
16,311	10.5	289,493	0.6	893	6.9	4,690	9.8	44,555	7.3	7~9月
16,797	6.7	303,797	3.2	805	6.9	3,669	11.6	36,902	16.9	10~12月
11,564	6.4	267,032	5.4	767	14.2	2,328	34.1	30,901	18.8	16年 1~3月
18,857	0.7	301,649	3.7	665	3.1	4,250	4.2	37,824	10.4	4~6月
17,079	4.7	316,813	9.4	833	6.8	3,870	17.5	39,012	12.4	7~9月
16,992	1.2	303,555	0.1	795	1.2	3,121	14.9	31,306	15.2	10~12月
12,496	8.1	271,021	1.5	507	33.9	2,087	10.3	29,212	5.5	17年 1~3月
4,474	18.7	87,297	1.9	431	4.2	2,218	0.8	21,357	15.6	15年 3月
6,162	8.8	100,276	1.4	325	36.5	1,996	26.4	17,038	13.0	4月
6,114	8.3	97,970	7.7	154	21.0	1,122	10.4	11,218	16.7	5月
6,454	5.8	115,081	13.4	206	5.4	1,320	4.6	13,976	10.2	6月
5,964	3.7	98,718	2.6	360	4.8	1,755	17.2	16,827	5.1	7月
4,265	13.9	92,406	5.4	249	24.2	1,237	10.5	12,387	10.6	8月
6,082	2.9	98,369	1.2	285	25.4	1,698	0.0	15,341	6.9	9月
5,429	10.3	104,572	1.0	394	9.7	1,823	1.1	16,183	14.4	10月
5,795	1.7	98,399	0.3	189	28.7	966	19.7	10,124	23.0	11月
5,573	8.1	100,826	9.4	221	7.8	880	23.0	10,595	14.1	12月
3,818	2.8	88,797	7.3	318	15.8	666	12.0	7,576	16.6	16年 1月
3,690	6.6	84,950	1.9	187	0.5	494	10.9	6,823	10.5	2月
4,056	9.3	93,285	6.9	262	39.2	1,167	47.4	16,503	22.7	3月
6,369	3.4	96,178	4.1	301	7.2	2,047	2.6	15,541	8.8	4月
6,111	0.0	98,889	0.9	124	19.4	796	29.0	8,616	23.2	5月
6,377	1.2	106,582	7.4	239	1.6	1,406	6.5	13,667	2.2	6月
5,576	6.5	106,462	7.8	266	25.9	1,382	21.2	13,364	20.6	7月
5,847	17.8	102,070	10.5	303	21.9	1,225	0.9	12,061	2.6	8月
5,656	7.0	108,281	10.1	263	7.6	1,262	25.7	13,588	11.4	9月
5,698	5.0	106,145	1.5	337	14.6	1,348	26.0	12,558	22.4	10月
5,729	1.1	98,561	0.2	278	46.8	972	0.6	9,697	4.2	11月
5,565	0.1	98,849	2.0	181	18.5	800	9.1	9,051	14.6	12月
4,061	6.4	94,944	6.9	184	42.1	517	22.4	6,624	12.6	17年 1月
4,089	10.8	85,288	0.4	116	37.8	414	16.2	6,605	3.2	2月
4,346	7.1	90,789	2.7	206	21.3	1,156	0.9	15,983	3.1	3月
5,339	16.2	96,740	0.6	272	9.8	1,896	7.4	13,779	11.3	4月
...	137	10.1	758	4.8	8,583	0.4	5月

(財)建設物価調査会「建設統計月報」

東日本建設業保証株式会社

資料出所

		個人消費							
		大型小売店販売額(注4)							
		宮城(百万円)						東北(百万円)	
		合計	前年同月 (期)比	百貨店	前年同月 (期)比	スーパー	前年同月 (期)比	合計	前年同月 (期)比
平成12年	420,644	4.8	153,122	2.6	267,522	6.0	1,278,737	4.4	
13	423,085	2.8	147,570	2.7	275,515	2.9	1,250,033	4.1	
14	412,227	3.3	137,966	6.0	274,261	1.8	1,257,510	3.2	
15	412,390	4.3	130,283	4.0	282,107	4.5	1,255,282	4.1	
16	412,468	3.0	128,121	1.7	284,347	3.7	1,241,951	3.6	
15年 1~3月	99,226	4.7	29,987	10.2	69,238	2.0	311,286	3.8	
4~6月	102,165	4.9	31,208	5.4	70,957	4.7	304,789	3.9	
7~9月	101,125	4.7	30,976	1.6	70,149	6.1	307,341	5.1	
10~12月	109,874	3.1	38,112	0.7	71,762	5.2	331,867	3.8	
16年 1~3月	103,250	0.9	31,849	6.2	71,400	4.1	314,193	2.3	
4~6月	99,576	3.4	30,027	3.8	69,548	3.2	299,287	4.4	
7~9月	100,506	3.1	30,153	2.7	70,353	3.4	303,637	3.2	
10~12月	109,137	4.5	36,092	5.3	73,045	4.1	324,834	4.6	
17年 1~3月	101,711	5.0	30,604	3.9	71,106	5.6	306,616	4.7	
15年 3月	33,522	4.9	11,133	9.4	22,389	2.2	105,513	3.6	
4月	34,653	5.5	10,689	6.5	23,964	5.0	102,732	3.9	
5月	34,121	5.3	10,456	4.3	23,665	5.8	101,647	4.3	
6月	33,391	4.0	10,063	5.2	23,328	3.4	100,410	3.5	
7月	35,472	5.8	12,156	3.8	23,316	6.9	104,082	5.5	
8月	34,410	4.1	9,297	1.1	25,112	6.1	108,664	4.8	
9月	31,243	3.8	9,522	1.3	21,721	5.0	94,595	4.9	
10月	34,060	1.1	11,330	4.4	22,730	0.6	102,939	0.8	
11月	33,414	5.1	11,304	1.9	22,110	6.8	101,718	5.8	
12月	42,401	4.8	15,479	0.0	26,922	7.6	127,210	4.5	
16年 1月	37,842	1.5	11,629	9.9	26,213	6.3	114,855	2.8	
2月	31,262	1.1	9,013	8.9	22,249	2.1	94,752	0.1	
3月	34,146	2.1	11,207	0.7	22,938	3.5	104,585	3.8	
4月	33,739	3.8	10,192	4.7	23,547	3.3	100,194	4.8	
5月	33,243	3.5	10,269	1.8	22,974	4.2	100,036	4.3	
6月	32,593	2.8	9,566	4.9	23,027	1.9	99,057	4.0	
7月	35,850	0.7	12,152	0.0	23,698	1.0	105,260	1.0	
8月	33,562	4.6	8,804	5.3	24,758	4.3	105,592	4.5	
9月	31,093	4.3	9,196	3.4	21,897	4.7	92,784	4.1	
10月	33,831	5.6	10,574	5.8	23,257	5.1	101,479	4.2	
11月	32,885	5.7	10,293	8.9	22,592	4.1	98,168	6.5	
12月	42,421	2.8	15,226	1.6	27,195	3.4	125,188	3.5	
17年 1月	38,219	2.3	11,708	0.7	26,510	3.6	114,272	2.7	
2月	30,282	7.0	8,275	8.2	22,007	6.5	91,025	6.5	
3月	33,203	6.4	10,621	5.2	22,583	6.9	101,220	5.5	
4月	33,471	4.8	10,044	1.5	23,427	6.2	99,109	2.8	
5月	

資料出所

経済産業省「商業販売統計月報」、東北経済産業局「東北地域大型小売店販売額動向」

(注4)金額は全店舗の売上総額。前年(同期、月)比は、店舗調整済(既存店)値。この値は、調査月(当月)と前年同月でともに存在した店舗どうして比

個人消費												
大型小売店販売額(注4)												
東北 (百万円)					全国 (億円)							
百貨店	前年同月 (期)比	スーパー	前年同月 (期)比	合計	前年同月 (期)比	百貨店	前年同月 (期)比	スーパー	前年同月 (期)比			
429,230	2.5	849,506	5.4	226,339	4.6	100,115	2.5	126,224	6.4		平成12年	
399,078	3.4	850,955	4.5	223,409	3.0	96,261	0.5	127,147	5.0		13	
365,839	5.7	891,672	2.1	220,328	2.2	93,651	2.1	126,677	2.2		14	
343,133	3.9	912,149	4.2	217,593	3.2	91,067	2.6	126,526	3.7		15	
329,872	3.4	912,078	3.7	214,675	3.5	88,536	2.8	126,139	4.1		16	
84,687	6.1	226,599	2.7	53,011	1.9	22,104	2.0	30,908	1.9	15年	1~3月	
81,803	4.5	222,986	3.6	52,617	3.4	21,485	3.3	31,132	3.5		4~6月	
79,659	3.7	227,682	5.6	52,351	4.2	21,474	2.9	30,877	5.2		7~9月	
96,984	1.7	234,883	4.7	59,614	3.2	26,004	2.3	33,610	4.0		10~12月	
83,894	0.5	230,299	3.3	52,757	2.2	21,902	1.1	30,855	3.0	16年	1~3月	
77,358	5.0	221,929	4.1	51,645	3.9	20,872	3.0	30,773	4.6		4~6月	
76,903	3.5	226,733	3.1	51,864	3.4	20,740	3.0	31,124	3.6		7~9月	
91,717	5.4	233,117	4.3	58,409	4.5	25,022	3.8	33,387	5.1		10~12月	
80,678	5.8	225,939	5.1	51,987	3.9	21,228	3.0	30,759	4.5	17年	1~3月	
32,068	6.0	73,445	2.3	18,415	2.7	8,125	3.6	10,290	1.8	15年	3月	
27,700	5.6	75,032	3.2	17,462	3.9	7,073	4.7	10,389	3.2		4月	
27,030	3.2	74,617	4.7	17,490	3.6	7,116	3.0	10,375	4.0		5月	
27,073	4.5	73,337	3.0	17,664	2.9	7,296	2.1	10,368	3.5		6月	
29,911	3.8	74,172	6.3	19,235	4.0	8,652	2.1	10,583	5.6		7月	
24,944	2.6	83,720	5.5	17,009	3.4	6,262	1.7	10,747	4.3		8月	
24,804	4.6	69,791	5.0	16,107	5.5	6,561	5.2	9,546	5.7		9月	
29,464	1.5	73,475	1.8	18,115	0.3	7,587	0.6	10,528	0.1		10月	
29,911	3.6	71,806	6.8	18,116	5.6	7,916	4.1	10,201	6.7		11月	
37,609	2.5	89,601	5.4	23,383	4.0	10,501	3.0	12,881	4.9		12月	
29,672	3.2	85,183	4.9	19,046	2.0	7,764	0.1	11,281	3.3	16年	1月	
23,822	3.0	70,930	0.9	15,823	0.5	6,342	2.3	9,481	0.7		2月	
30,400	3.7	74,185	3.8	17,888	4.7	7,795	4.5	10,093	4.9		3月	
26,061	4.7	74,133	4.9	17,233	3.3	7,022	1.0	10,211	4.8		4月	
25,814	4.5	74,222	4.2	17,264	3.5	6,969	2.4	10,295	4.2		5月	
25,483	5.9	73,575	3.4	17,149	5.0	6,882	5.4	10,267	4.6		6月	
29,793	0.4	75,467	1.2	19,354	1.5	8,536	0.8	10,819	2.1		7月	
23,402	6.2	82,190	4.0	16,539	5.3	5,940	4.7	10,600	5.7		8月	
23,708	4.4	69,076	4.0	15,971	3.5	6,265	4.2	9,706	3.0		9月	
27,976	5.0	73,503	3.8	17,833	4.2	7,323	3.5	10,510	4.7		10月	
27,177	9.1	70,991	5.3	17,610	5.3	7,491	5.4	10,119	5.2		11月	
36,565	2.8	88,623	3.8	22,966	4.2	10,208	2.8	12,757	5.3		12月	
29,624	0.2	84,648	3.6	19,305	1.2	7,836	0.7	11,469	2.6	17年	1月	
22,130	7.1	68,895	6.2	15,167	6.7	5,889	7.2	9,278	6.3		2月	
29,006	4.6	72,214	5.9	17,442	4.5	7,503	3.2	9,939	5.5		3月	
25,005	2.3	74,104	3.0	17,167	2.1	6,916	0.5	10,251	3.3		4月	
...		5月	

経済産業省「商業販売統計月報」、東北経済産業局「東北地域大型小売店販売額動向」

資料出所

		個人消費									
		乗用車新車登録台数(台)									
		宮城									
普通車、小型車、軽自動車の合計		前年同月(期)比	普通車、小型車の合計		前年同月(期)比	普通車(排気量2000cc超)		前年同月(期)比	小型車(排気量2000cc以下)		前年同月(期)比
平成12年		93,248	2.5	67,434	1.3	23,203	2.7	44,231	0.6		
13		92,692	0.6	66,981	0.7	22,780	1.8	44,201	0.1		
14		90,686	2.2	64,209	4.1	19,022	16.5	45,187	2.2		
15		90,585	0.1	63,956	0.4	20,154	6.0	43,802	3.1		
16		90,194	0.4	63,163	1.2	22,516	11.7	40,647	7.2		
15年	1～3月	28,673	3.5	20,405	3.4	5,814	6.5	14,591	7.9		
	4～6月	19,589	1.8	13,844	1.4	4,144	9.5	9,700	1.7		
	7～9月	22,192	0.4	15,881	1.7	5,388	11.4	10,493	7.2		
	10～12月	20,131	3.0	13,826	5.8	4,808	14.9	9,018	14.0		
16年	1～3月	29,270	2.1	20,181	1.1	7,343	26.3	12,838	12.0		
	4～6月	18,956	3.2	12,906	6.8	4,638	11.9	8,268	14.8		
	7～9月	21,611	2.6	15,691	1.2	5,596	3.9	10,095	3.8		
	10～12月	20,357	1.1	14,385	4.0	4,939	2.7	9,446	4.7		
17年	1～3月	28,432	2.9	19,514	3.3	6,525	11.1	12,989	1.2		
15年	3月	13,553	6.6	9,764	4.5	2,878	4.4	6,886	8.8		
	4月	5,671	6.5	3,875	5.3	1,081	6.3	2,794	4.9		
	5月	6,381	1.6	4,545	2.6	1,280	12.8	3,265	0.9		
	6月	7,537	1.8	5,424	5.6	1,783	19.3	3,641	0.1		
	7月	8,115	1.5	6,105	1.8	1,984	17.7	4,121	4.4		
	8月	5,289	5.6	3,597	10.0	1,249	6.5	2,348	16.8		
	9月	8,788	1.3	6,179	0.4	2,155	8.8	4,024	3.7		
	10月	7,116	3.0	4,865	0.7	1,639	27.0	3,226	8.9		
	11月	6,558	13.9	4,643	14.9	1,516	2.2	3,127	20.0		
	12月	6,457	3.8	4,318	1.4	1,653	23.1	2,665	12.2		
16年	1月	7,818	2.3	5,386	0.3	1,982	42.0	3,404	15.0		
	2月	7,947	6.3	5,407	3.2	1,964	27.5	3,443	6.9		
	3月	13,505	0.4	9,388	3.9	3,397	18.0	5,991	13.0		
	4月	5,722	0.9	3,794	2.1	1,293	19.6	2,501	10.5		
	5月	6,070	4.9	4,170	8.3	1,513	18.2	2,657	18.6		
	6月	7,163	5.0	4,942	8.9	1,832	2.7	3,110	14.6		
	7月	7,993	1.5	5,863	4.0	2,100	5.8	3,763	8.7		
	8月	5,264	0.5	3,825	6.3	1,411	13.0	2,414	2.8		
	9月	8,354	4.9	6,003	2.8	2,085	3.2	3,918	2.6		
	10月	6,517	8.4	4,576	5.9	1,494	8.8	3,082	4.5		
	11月	7,254	10.6	5,305	14.3	1,791	18.1	3,514	12.4		
	12月	6,586	2.0	4,504	4.3	1,654	0.1	2,850	6.9		
17年	1月	7,726	1.2	5,220	3.1	1,679	15.3	3,541	4.0		
	2月	7,755	2.4	5,266	2.6	1,727	12.1	3,539	2.8		
	3月	12,951	4.1	9,028	3.8	3,119	8.2	5,909	1.4		
	4月	6,169	7.8	4,097	8.0	1,257	2.8	2,840	13.6		
	5月		
資料出所	自動車販売協会連合会宮城県支部、全国軽自動車協会連合会										

個人消費								
乗用車新車登録台数(台)				軽自動車新規届出台数(台)				
東北	前年同月(期)比	全国	前年同月(期)比	宮城	前年同月(期)比	全国	前年同月(期)比	
260,942	3.0	3,521,228	2.9	25,814	5.7	1,281,805	3.7	平成12年
256,842	1.6	3,516,102	0.1	25,711	0.4	1,273,570	0.6	13
245,448	4.4	3,483,058	0.9	26,477	3.0	1,307,296	2.6	14
242,352	1.3	3,415,807	1.9	26,629	0.6	1,291,889	1.2	15
235,407	2.9	3,388,622	0.8	27,031	1.5	1,372,083	6.2	16
77,815	4.5	1,055,166	6.4	8,268	3.6	385,856	0.5	15年 1~3月
54,325	0.1	750,573	3.9	5,745	8.8	289,077	8.9	4~6月
59,115	2.5	841,717	4.2	6,311	3.0	308,664	4.1	7~9月
51,097	8.7	768,351	7.7	6,305	3.8	308,292	8.4	10~12月
74,166	4.7	1,032,796	2.1	9,089	9.9	434,020	12.5	16年 1~3月
50,131	7.7	699,526	6.8	6,050	5.3	306,148	5.9	4~6月
58,302	1.4	857,851	1.9	5,920	6.2	319,382	3.5	7~9月
52,808	3.3	798,449	3.9	5,972	5.3	312,533	1.4	10~12月
72,206	2.6	1,030,017	0.3	8,918	1.9	417,513	3.8	17年 1~3月
40,599	6.9	503,798	9.0	3,789	12.2	181,043	4.3	15年 3月
16,261	3.2	210,107	10.1	1,796	9.0	92,870	6.4	4月
17,598	1.0	250,498	0.2	1,836	10.6	90,223	8.6	5月
20,466	1.5	289,968	2.1	2,113	7.0	105,984	11.2	6月
22,463	0.2	315,200	3.2	2,010	0.5	110,094	2.7	7月
13,565	9.2	201,489	8.6	1,692	5.4	78,029	4.8	8月
23,087	0.8	325,028	2.1	2,609	3.5	120,541	4.7	9月
18,328	4.5	261,027	4.9	2,251	8.3	108,167	17.0	10月
17,541	14.9	257,945	11.3	1,915	11.1	97,745	2.2	11月
15,228	5.7	249,379	6.5	2,139	16.3	102,380	11.4	12月
16,065	0.1	229,907	1.1	2,432	8.5	97,852	12.6	16年 1月
19,926	5.7	311,500	3.9	2,540	13.5	130,401	10.6	2月
38,175	6.0	491,389	2.5	4,117	8.7	205,767	13.7	3月
15,435	5.1	200,654	4.5	1,928	7.3	101,244	9.0	4月
15,694	10.8	222,568	11.1	1,900	3.5	96,450	6.9	5月
19,002	7.2	276,304	4.7	2,221	5.1	108,454	2.3	6月
21,549	4.1	315,921	0.2	2,130	6.0	114,604	4.1	7月
14,314	5.5	211,076	4.8	1,439	15.0	80,327	2.9	8月
22,439	2.8	330,854	1.8	2,351	9.9	124,451	3.2	9月
17,610	3.9	251,006	3.8	1,941	13.8	98,468	9.0	10月
19,670	12.1	285,288	10.6	1,949	1.8	104,846	7.3	11月
15,528	2.0	262,155	5.1	2,082	2.7	109,219	6.7	12月
15,716	2.2	226,799	1.4	2,506	3.0	96,955	0.9	17年 1月
19,429	2.5	313,254	0.6	2,489	2.0	126,762	2.8	2月
37,061	2.9	489,964	0.3	3,923	4.7	193,796	5.8	3月
16,089	4.2	225,430	12.3	2,072	7.5	103,573	2.3	4月
...	5月
自動車販売協会宮城県支部				全国軽自動車協会連合会				資料出所

	物 価(注6)										
	企業物価指数			消費者物価指数(総合、平成12年=100)							
	全 国 (平成12年=100)			仙 台 市				全 国			
		前 月 (期) 比	前年同月 (期) 比	(総合)	前年同月 (期) 比	生鮮食品 を除く総合 指数	前年同月 (期) 比	(総合)	前年同月 (期) 比	生鮮食品 を除く総合 指数	前年同月 (期) 比
平成12年	100.0	-	0.1	100.0	0.9	100.0	0.4	100.0	0.7	100.0	0.4
13	99.1	-	0.9	99.3	0.7	99.3	0.7	99.3	0.7	99.2	0.8
14	97.2	-	1.9	98.6	0.7	98.6	0.7	98.4	0.9	98.3	0.9
15	96.0	-	1.2	98.6	0.0	98.5	0.1	98.1	0.3	98.0	0.3
16	97.0	-	1.0	98.3	0.3	98.0	0.5	98.1	0.0	97.9	0.1
15年 1~3月	96.6	0.1	1.6	98.3	0.3	98.0	0.2	97.9	0.2	97.6	0.7
4~6月	96.3	0.4	1.4	98.7	0.1	98.5	0.3	98.3	0.3	98.1	0.4
7~9月	96.1	0.1	0.3	98.8	0.1	98.7	0.0	98.2	0.2	98.2	0.1
10~12月	94.9	1.2	1.9	98.5	0.2	98.7	0.1	98.0	0.3	98.2	0.0
16年 1~3月	95.8	0.9	0.8	98.2	0.1	98.0	0.0	97.8	0.1	97.6	0.0
4~6月	96.8	1.0	0.6	98.1	0.6	97.8	0.7	98.0	0.3	97.9	0.2
7~9月	97.8	1.0	1.8	98.2	0.6	98.2	0.5	98.1	0.1	98.0	0.2
10~12月	97.7	0.1	3.0	98.6	0.1	98.0	0.7	98.5	0.5	98.0	0.2
17年 1~3月	97.6	0.1	1.9	97.6	0.6	97.1	0.9	97.6	0.2	97.2	0.4
15年 3月	96.8	0.0	1.3	98.5	0.5	98.2	0.2	98.0	0.1	97.8	0.6
4月	96.7	0.1	1.5	98.8	0.3	98.5	0.2	98.3	0.1	98.1	0.4
5月	96.0	0.7	1.6	98.8	0.1	98.5	0.4	98.5	0.2	98.2	0.4
6月	96.0	0.0	1.0	98.5	0.4	98.5	0.3	98.2	0.4	98.1	0.4
7月	96.2	0.2	0.1	98.7	0.0	98.7	0.1	98.0	0.2	98.1	0.2
8月	96.2	0.0	0.1	98.9	0.2	98.7	0.1	98.2	0.3	98.2	0.1
9月	95.7	0.5	0.9	98.7	0.2	98.6	0.2	98.3	0.2	98.2	0.1
10月	94.8	0.9	2.2	98.7	0.0	98.6	0.1	98.3	0.0	98.3	0.1
11月	94.9	0.1	1.8	98.2	0.6	98.6	0.1	97.8	0.5	98.1	0.1
12月	95.0	0.1	1.6	98.5	0.2	98.7	0.2	97.9	0.4	98.2	0.0
16年 1月	95.3	0.3	1.0	98.4	0.1	98.2	0.2	97.7	0.3	97.5	0.1
2月	95.7	0.4	1.1	98.0	0.2	97.7	0.2	97.7	0.0	97.5	0.0
3月	96.3	0.6	0.5	98.2	0.3	98.0	0.2	97.9	0.1	97.7	0.1
4月	96.3	0.0	0.4	98.0	0.8	97.8	0.7	97.9	0.4	97.9	0.2
5月	97.2	0.9	1.3	98.0	0.8	97.8	0.7	98.0	0.3	97.9	0.6
6月	97.1	0.1	1.1	98.2	0.3	97.9	0.6	98.2	0.0	98.0	0.1
7月	97.6	0.5	1.5	98.2	0.5	98.3	0.4	97.9	0.1	97.9	0.2
8月	97.9	0.3	1.8	98.1	0.8	98.1	0.6	98.0	0.2	98.0	0.2
9月	98.2	0.3	2.6	98.3	0.4	98.3	0.3	98.3	0.0	98.2	0.0
10月	98.1	0.1	3.5	98.9	0.2	98.3	0.3	98.8	0.5	98.2	0.1
11月	97.7	0.4	3.0	98.6	0.4	97.9	0.7	98.6	0.8	97.9	0.2
12月	97.4	0.3	2.5	98.3	0.2	97.9	0.8	98.1	0.2	98.0	0.2
17年 1月	97.0	0.4	1.8	97.6	0.8	97.0	1.2	97.6	0.1	97.2	0.3
2月	97.6	0.6	2.0	97.4	0.6	97.0	0.7	97.4	0.3	97.1	0.4
3月	98.1	0.5	1.9	97.7	0.5	97.3	0.8	97.7	0.2	97.4	0.3
4月	99.6	1.5	3.4	98.0	0.0	97.7	0.1	97.9	0.0	97.7	0.2
5月	98.3	0.3	97.9	0.1
資料出所	日本銀行「金融経済統計月報」			県統計課「仙台市消費者物価指数」				総務省			

(注6)最新月数値はP。

雇 用												
有効求人倍率(注7)				新規求人倍率(注7)				所定外労働時間(注8)				
宮城		全国		宮城		全国		宮城		全国		
(倍)	前月(期) ・年)差	(倍)	前月(期) ・年)差	(倍)	前月(期) ・年)差	(倍)	前月(期) ・年)差	(時間)	前年同月 (期)比	(時間)	前年同月 (期)比	
0.64	0.12	0.59	0.11	1.07	0.17	1.05	0.18	16.2	17.7	15.4	14.8	平成12年
0.57	0.07	0.59	0.00	0.93	0.14	1.01	0.04	13.1	16.0	14.1	7.9	13
0.58	0.01	0.54	0.05	1.01	0.08	0.93	0.08	17.3	21.1	15.3	4.2	14
0.72	0.14	0.64	0.10	1.16	0.15	1.07	0.14	17.9	1.1	16.9	10.4	15
0.79	0.07	0.83	0.19	1.22	0.06	1.29	0.22	16.3	5.5	17.8	7.5	16
0.71	0.17	0.60	0.03	1.09	0.16	1.00	0.01	17.0	12.8	16.2	16.6	15年 1~3月
0.61	0.11	0.61	0.01	0.91	0.12	1.02	0.02	16.5	5.0	16.3	8.3	4~6月
0.71	0.12	0.64	0.03	1.29	0.11	1.08	0.06	18.4	0.1	16.9	8.1	7~9月
0.86	0.16	0.73	0.09	1.44	0.21	1.20	0.12	19.9	1.1	18.3	9.3	10~12月
0.80	0.09	0.76	0.03	1.10	0.01	1.18	0.02	16.2	1.3	17.6	10.6	16年 1~3月
0.66	0.05	0.80	0.04	0.95	0.04	1.28	0.10	15.7	1.4	17.7	10.8	4~6月
0.80	0.09	0.85	0.05	1.42	0.13	1.30	0.02	16.6	5.7	17.6	7.1	7~9月
0.92	0.06	0.90	0.05	1.46	0.02	1.42	0.12	16.5	12.8	17.6	2.2	10~12月
0.91	0.11	0.91	0.01	1.30	0.20	1.41	0.01	15.4	4.9	17.4	1.1	17年 1~3月
0.67	0.00	0.60	0.01	1.14	0.14	1.00	0.00	17.5	3.9	17.0	13.4	15年 3月
0.68	0.01	0.60	0.00	1.12	0.02	1.02	0.02	16.6	3.3	16.8	9.1	4月
0.65	0.03	0.61	0.01	0.99	0.13	1.01	0.01	15.7	8.0	15.8	8.4	5月
0.69	0.04	0.61	0.00	1.13	0.14	1.03	0.02	17.3	3.7	16.4	7.3	6月
0.71	0.02	0.63	0.02	1.21	0.08	1.04	0.01	18.8	2.6	16.9	8.5	7月
0.72	0.01	0.64	0.01	1.16	0.05	1.09	0.05	17.8	4.9	16.5	8.0	8月
0.74	0.02	0.67	0.03	1.18	0.02	1.12	0.03	18.5	2.1	17.3	7.6	9月
0.77	0.03	0.70	0.03	1.28	0.10	1.18	0.06	19.9	8.5	18.0	9.4	10月
0.82	0.05	0.73	0.03	1.32	0.04	1.22	0.04	19.7	3.0	18.4	9.1	11月
0.84	0.02	0.77	0.04	1.27	0.05	1.22	0.00	20.0	3.0	18.5	9.6	12月
0.77	0.07	0.76	0.01	1.16	0.11	1.20	0.02	16.0	5.5	16.2	10.0	16年 1月
0.77	0.00	0.76	0.00	1.19	0.03	1.20	0.00	16.0	7.9	17.9	10.6	2月
0.75	0.02	0.76	0.00	1.02	0.17	1.13	0.07	16.7	2.3	18.4	11.1	3月
0.72	0.03	0.78	0.02	1.19	0.17	1.24	0.11	16.1	0.3	18.2	10.6	4月
0.78	0.06	0.79	0.01	1.38	0.19	1.27	0.03	15.4	1.6	17.0	9.9	5月
0.80	0.02	0.83	0.04	1.20	0.18	1.32	0.05	15.7	4.7	17.8	11.5	6月
0.80	0.00	0.84	0.01	1.26	0.06	1.29	0.03	16.4	8.3	17.8	7.6	7月
0.82	0.02	0.84	0.00	1.26	0.00	1.27	0.02	17.1	0.0	17.3	7.1	8月
0.82	0.00	0.86	0.02	1.25	0.01	1.33	0.06	16.4	8.2	18.0	6.4	9月
0.83	0.01	0.89	0.03	1.36	0.11	1.44	0.11	16.1	15.5	18.2	4.0	10月
0.82	0.01	0.91	0.02	1.22	0.14	1.43	0.01	16.3	12.4	18.3	2.3	11月
0.80	0.02	0.90	0.01	1.20	0.02	1.38	0.05	17.2	9.8	18.1	0.2	12月
0.85	0.05	0.91	0.01	1.41	0.21	1.41	0.03	15.0	6.3	16.3	0.7	17年 1月
0.87	0.02	0.91	0.00	1.45	0.04	1.48	0.07	15.3	4.4	17.7	1.0	2月
0.88	0.01	0.91	0.00	1.18	0.27	1.35	0.13	16.0	4.1	18.1	1.6	3月
0.85	0.03	0.94	0.03	1.30	0.12	1.42	0.07	16.0	0.5	18.1	0.6	4月
...	5月

宮城労働局職業安定課「職業安定業務主要指標」

県統計課「みやぎの雇用と賃金」

資料出所

(注7) 季節調整済、前月差。ただし、宮城の四半期値は

(注8) 事業所規模30人以上。製造業、一人月平均。

	雇 用				企 業 倒 産 (注10)				
	実質賃金指数 (注9)				企 業 倒 産 件 数(件)				
	宮 城		全 国		宮 城		東 北		
		前年同月 (期) 比		前年同月 (期) 比		前年同期 (月)比		前年同期 (月)比	
平成12年	100.0	0.4	100.0	3.0	331	26.3	1,230	26.0	
13	95.8	4.3	100.9	0.9	325	1.8	1,227	0.2	
14	98.9	3.4	100.8	0.1	353	8.6	1,271	3.5	
15	109.3	10.1	103.6	2.8	246	30.3	912	28.2	
16	110.7	1.3	105.4	1.7	224	8.9	790	13.4	
15年	1~3月	87.8	9.3	82.9	2.2	73	24.7	251	23.0
	4~6月	110.9	9.7	102.8	3.4	75	6.3	252	24.8
	7~9月	106.1	11.1	103.5	2.7	55	40.9	222	26.7
	10~12月	132.2	11.5	125.3	3.0	43	48.2	187	39.1
16年	1~3月	92.7	5.6	84.5	1.9	59	19.2	201	19.9
	4~6月	114.9	3.6	105.0	2.0	52	30.7	199	21.0
	7~9月	105.0	1.0	105.7	2.1	55	0.0	184	17.1
	10~12月	130.2	1.5	126.3	0.8	58	34.9	206	10.2
17年	1~3月	94.3	1.7	85.0	0.6	57	3.4	200	0.5
15年	3月	88.7	10.9	83.0	2.9	31	0.0	89	16.0
	4月	89.8	7.2	83.1	1.8	22	12.0	79	31.3
	5月	90.0	8.0	81.8	2.8	26	0.0	98	20.3
	6月	153.0	12.3	143.8	5.0	27	6.9	75	22.7
	7月	133.9	18.7	142.8	4.0	16	55.6	63	44.2
	8月	92.5	5.1	85.5	1.3	20	28.6	83	8.8
	9月	91.9	7.1	82.2	1.6	19	34.5	76	59.4
	10月	90.7	6.0	83.1	2.5	16	33.3	74	32.7
	11月	106.4	17.7	87.2	1.4	17	32.0	55	38.2
	12月	199.5	11.0	205.7	3.7	10	70.6	58	46.3
16年	1月	92.0	4.0	85.3	1.5	17	15.0	56	28.2
	2月	91.7	5.3	83.2	2.0	19	13.6	73	13.1
	3月	94.3	6.9	84.9	2.3	23	25.8	72	19.1
	4月	91.6	1.3	84.6	1.8	14	36.4	66	16.5
	5月	90.9	0.9	84.0	2.7	18	30.8	67	31.6
	6月	162.3	7.5	146.4	1.8	20	25.9	66	12.0
	7月	128.1	6.0	145.6	2.0	19	18.8	60	4.8
	8月	95.6	3.2	88.0	2.9	21	5.0	65	21.7
	9月	91.3	1.0	83.5	1.6	15	21.1	59	22.4
	10月	91.5	0.2	82.9	0.2	18	12.5	73	1.4
	11月	93.1	9.7	89.4	2.5	18	5.9	67	21.8
	12月	205.9	2.9	206.7	0.5	22	120.0	66	13.8
17年	1月	94.4	2.6	85.3	0.0	20	17.7	67	19.6
	2月	91.2	0.5	83.6	0.5	15	21.1	63	13.7
	3月	97.3	3.2	86.1	1.4	22	4.3	70	2.8
	4月	92.7	1.2	84.9	0.4	15	7.1	64	3.0
	5月	17	5.6	67	0.0
資料出所	厚生労働省「毎月勤労統計」				東京商工リサーチ「倒産月報」				

(注9)事業所規模30人以上。製造業。現金給与総額。

企業倒産(注10)		企 業 倒 産 (注10)							
企業倒産件数(件)		負 債 総 額 (百万円)							
全 国	前年同期 (月)比	宮 城		東 北		全 国			
		前年同期 (期)比	前年同期 (期)比	前年同期 (期)比	前年同期 (期)比				
18,769	22.3	105,888	37.1	342,632	26.2	23,885,035	75.3	平成12年	
19,164	2.1	177,211	67.4	523,297	52.7	16,519,636	30.8	13	
19,087	0.4	133,240	24.8	541,340	3.3	13,782,431	16.6	14	
16,255	14.8	133,557	0.2	370,449	31.6	11,581,841	16.0	15	
13,679	15.8	91,453	31.5	323,900	12.6	7,817,675	32.5	16	
4,458	10.1	21,071	67.4	77,081	45.8	3,857,015	11.9	15年 1~3月	
4,328	9.5	77,223	395.9	138,007	16.4	2,532,842	18.6	4~6月	
3,855	19.1	29,861	21.5	93,410	8.3	2,886,489	2.5	7~9月	
3,614	21.2	5,402	81.0	61,951	65.4	2,305,495	30.8	10~12月	
3,669	17.7	22,592	7.2	66,003	14.4	2,543,056	34.1	16年 1~3月	
3,403	21.4	42,409	45.1	100,015	27.5	1,621,229	36.0	4~6月	
3,310	14.1	13,273	55.6	35,685	61.8	1,537,025	46.8	7~9月	
3,297	8.8	13,179	144.0	122,197	97.2	2,116,365	8.2	10~12月	
3,176	13.4	16,768	25.8	55,097	16.5	1,987,612	21.8	17年 1~3月	
1,560	10.3	4,121	66.9	17,806	51.2	1,130,228	45.6	15年 3月	
1,495	7.2	3,238	28.8	36,394	50.2	934,943	15.3	4月	
1,452	16.0	2,781	56.7	19,880	34.2	788,904	40.9	5月	
1,381	4.0	71,204	1447.2	81,733	432.3	808,995	20.0	6月	
1,377	19.8	7,212	0.6	15,426	38.5	698,080	39.9	7月	
1,266	19.7	18,483	165.0	55,471	26.5	1,116,545	1.9	8月	
1,212	17.3	4,166	60.1	22,513	31.6	1,071,864	51.9	9月	
1,368	20.9	1,693	75.5	36,845	71.1	852,575	57.4	10月	
1,114	22.3	2,534	80.9	9,823	69.7	974,958	70.9	11月	
1,132	20.3	1,175	85.9	15,283	18.9	477,962	36.8	12月	
1,181	18.2	11,032	22.2	20,348	40.9	459,544	62.3	16年 1月	
1,159	20.2	6,379	130.0	32,019	28.8	1,074,099	28.7	2月	
1,329	14.8	5,181	25.7	13,636	23.4	1,009,413	10.6	3月	
1,236	17.3	3,047	5.9	15,189	58.3	826,384	11.6	4月	
1,089	25.0	6,640	138.8	32,550	63.7	429,796	45.5	5月	
1,078	21.9	32,722	54.0	52,276	36.0	365,049	54.8	6月	
1,123	18.4	4,132	42.7	10,908	29.3	576,482	17.4	7月	
1,097	13.3	6,542	64.6	14,982	73.0	496,090	55.5	8月	
1,090	10.0	2,599	37.6	9,795	56.5	464,453	56.6	9月	
1,124	17.8	2,928	73.0	69,675	89.1	786,467	7.7	10月	
1,064	4.4	6,969	175.0	36,658	273.2	434,198	55.4	11月	
1,109	2.0	3,282	179.3	15,864	3.8	895,700	87.3	12月	
1,022	13.4	11,349	2.9	31,845	56.5	621,767	35.3	17年 1月	
1,014	12.5	2,138	66.5	12,313	61.5	744,134	30.7	2月	
1,140	14.2	3,281	36.7	10,939	19.8	621,711	38.4	3月	
946	23.4	954	68.7	40,321	165.5	396,594	52.0	4月	
1,072	1.5	5,917	10.9	14,396	55.8	605,142	40.7	5月	

東京商工リサーチ「倒産月報」

資料出所

(注10)負債総額1千万円以上。

		輸 出 入 通 関 実 績				
		宮 城 (百万円)				
		輸 出		輸 入		輸出超過
	前年同月 (期)比		前年同月 (期)比			
平成12年		278,503	1.3	306,380	17.3	27,877
13		295,075	6.0	332,115	8.4	37,040
14		314,204	6.5	340,199	2.4	25,995
15		318,879	1.5	384,132	12.9	65,253
16		339,779	6.6	387,906	1.0	48,075
15年	1～3月	75,544	3.7	103,146	21.5	27,603
	4～6月	77,059	1.4	88,569	22.1	11,510
	7～9月	82,409	1.7	92,217	13.2	9,808
	10～12月	83,867	2.0	100,199	1.1	16,332
16年	1～3月	81,667	8.1	93,782	9.1	12,115
	4～6月	90,571	17.6	86,867	1.9	3,704
	7～9月	86,456	4.9	98,510	6.8	12,054
	10～12月	81,107	3.3	108,716	8.5	27,609
17年	1～3月	76,074	6.8	99,743	6.3	23,668
15年	3月	29,018	0.6	40,760	24.4	11,741
	4月	26,080	3.5	30,583	7.7	4,503
	5月	25,926	2.6	31,124	21.8	5,198
	6月	25,053	9.4	26,861	44.4	1,809
	7月	27,191	7.8	28,190	34.7	999
	8月	28,282	9.5	30,066	12.1	1,784
	9月	26,936	10.0	33,962	0.7	7,025
	10月	28,711	7.2	30,161	8.1	1,451
	11月	27,630	3.8	29,171	13.5	1,541
	12月	27,527	4.6	40,867	17.6	13,340
16年	1月	24,683	14.2	29,655	0.7	4,973
	2月	27,050	8.6	27,438	15.7	388
	3月	29,913	3.1	36,828	9.6	6,915
	4月	30,001	15.0	29,081	4.9	921
	5月	30,128	16.2	28,440	8.6	1,687
	6月	30,430	21.5	29,373	9.3	1,057
	7月	29,893	9.9	23,665	16.1	6,228
	8月	29,184	3.2	37,561	24.9	8,377
	9月	27,380	1.6	37,285	9.8	9,905
	10月	28,496	0.7	39,435	30.7	10,939
	11月	26,116	5.5	33,462	14.7	7,347
	12月	26,495	3.7	35,819	12.4	9,323
17年	1月	24,221	1.9	34,436	16.1	10,214
	2月	26,075	3.6	33,080	20.6	7,004
	3月	25,778	13.8	32,227	12.5	6,449
	4月	28,705	4.3	44,218	52.1	15,513
	5月
資料出所	横浜税関塩釜支署					

金 融 (注11)								
公 定 歩 合 (%)	短 期 プライムレート (%)	長 期 プライムレート (%)	貸出約定平均金利(注12)					
			東 北		全 国			
				前 月 (期)差		前 月 (期)差		
0.50	1.500	2.10	2.307	0.085	2.310	0.010	平成12年	
0.10	1.375	1.85	2.117	0.190	2.136	0.174	13	
0.10	1.375	1.65	2.040	0.077	2.077	0.059	14	
0.10	1.375	1.70	2.000	0.040	2.043	0.034	15	
0.10	1.375	1.55	1.930	0.070	1.967	0.076	16	
0.10	1.375	1.50	2.024	0.016	2.060	0.017	15年 1～3月	
0.10	1.375	1.25	2.049	0.025	2.067	0.007	4～6月	
0.10	1.375	1.85	2.005	0.044	2.044	0.023	7～9月	
0.10	1.375	1.70	2.000	0.005	2.043	0.001	10～12月	
0.10	1.375	1.65	1.959	0.041	2.006	0.027	16年 1～3月	
0.10	1.375	1.90	1.975	0.016	2.005	0.001	4～6月	
0.10	1.375	1.70	1.947	0.028	1.984	0.021	7～9月	
0.10	1.375	1.55	1.930	0.017	1.967	0.017	10～12月	
0.10	1.375	1.65	1.914	0.016	1.936	0.031	17年 1～3月	
0.10	1.375	1.50	2.024	0.024	2.060	0.010	15年 3月	
0.10	1.375	1.40	2.030	0.006	2.069	0.009	4月	
0.10	1.375	1.35	2.050	0.020	2.073	0.004	5月	
0.10	1.375	1.25	2.049	0.001	2.067	0.006	6月	
0.10	1.375	1.60	2.049	0.000	2.061	0.006	7月	
0.10	1.375	1.50	2.043	0.006	2.061	0.000	8月	
0.10	1.375	1.85	2.005	0.038	2.044	0.017	9月	
0.10	1.375	1.65	2.003	0.002	2.047	0.003	10月	
0.10	1.375	1.80	2.018	0.015	2.051	0.004	11月	
0.10	1.375	1.70	2.000	0.018	2.043	0.008	12月	
0.10	1.375	1.70	1.988	0.012	2.038	0.005	16年 1月	
0.10	1.375	1.60	1.988	0.000	2.030	0.008	2月	
0.10	1.375	1.65	1.959	0.029	2.006	0.024	3月	
0.10	1.375	1.70	1.941	0.018	1.999	0.007	4月	
0.10	1.375	1.70	1.967	0.026	2.008	0.009	5月	
0.10	1.375	1.90	1.975	0.008	2.005	0.003	6月	
0.10	1.375	1.80	1.976	0.001	2.003	0.002	7月	
0.10	1.375	1.75	1.971	0.005	2.004	0.001	8月	
0.10	1.375	1.70	1.947	0.024	1.984	0.020	9月	
0.10	1.375	1.70	1.946	0.001	1.991	0.007	10月	
0.10	1.375	1.70	1.957	0.011	1.987	0.004	11月	
0.10	1.375	1.55	1.930	0.027	1.967	0.020	12月	
0.10	1.375	1.55	1.937	0.007	1.960	0.007	17年 1月	
0.10	1.375	1.55	1.924	0.013	1.951	0.009	2月	
0.10	1.375	1.65	1.914	0.010	1.936	0.015	3月	
0.10	1.375	1.55	1.902	0.012	1.929	0.007	4月	
...	5月	

日本銀行「金融経済統計月報」

資料出所

宮 城 県 の 経 済 動 向

平成 17 年第 1 四半期

(1 月 ~ 3 月 期)

本県の経済概況

平成 17 年第 1 四半期（1 月～3 月期）の宮城県経済の動向をみると、生産は、特定業種ではなお高水準の生産が続いているが、全体の基調としては横ばい傾向となっている。住宅投資は低調に推移しているが底入れの動きがみられる。公共投資は低調である。個人消費も低調に推移している。

一方、雇用は緩やかに改善の動きが続いており、企業倒産は、件数、負債総額ともに減少した。

このように、景気は全体として緩やかな持ち直しの動きに一服感がみられる。

[前期（平成 16 年 10 月～12 月期）の概況]

生産は、特定業種で高水準の生産となっているが、回復基調に鈍化の兆しがみられる。建設投資では、住宅投資に足もとで動きが続いているものの、公共投資とともに低調に推移している。

個人消費は一部で持ち直しの兆しがみられるものの、全体として低調に推移している。雇用は持ち直しの動きが緩やかに続いている。企業倒産は、件数、負債総額ともに増加となった。

このように、景気は緩やかながら持ち直しの動きが続いている。

生 産

鉱工業生産指数は、前年同期比が 11 期連続の上昇となった。大口電力使用量は、前年同期比が 5 期連続の増加となった。

住宅投資

新設住宅着工戸数は、前年同期比が持家は 2 期ぶりに増加、貸家は 4 期連続の増加、分譲住宅は 4 期連続の増加となった。

全体では 4 期連続の増加となった。

公共投資

公共工事請負金額の発注主体別の前年同月比は、国が 3 期連続の減少、県が 2 期ぶりの減少、市町村が 2 期連続の減少となった。

全体では 8 期連続の減少となった。

大型小売店

大型小売店販売額（百貨店・スーパーの販売額の合計。既存店比較）は、前年同期比が 22 期連続の減少となった。百貨店は前年同期比が 4 期連続の減少となった。スーパーは前年同期比が 22 期連続の減少となった。

自 動 車

軽自動車の新車届出台数を含む乗用車新車登録台数は、前年同期比が 2 期ぶりに減少となった。普通車は前年同期比が 8 期ぶりに減少、小型車は前年同期比が 2 期連続の増加、軽自動車は前年同期比が 3 期連続の減少となった。

物 価

仙台市消費者物価指数は、生鮮食品を除く総合指数は、前年同期比が 4 期連続の下落となった。総合指数は、前年同期比が 2 期ぶりに下落となった。

雇 用

有効求人倍率（原指数）は、前年同期差が 11 期連続の上昇となった。新規求人倍率（原指数）は、前年同期差が 11 期連続の上昇となった。

実質賃金指数は、前年同期と同値となった。

企業倒産

企業倒産は、件数は前年同月比が 3 期ぶりに減少となった。負債総額は前年同月比が 2 期ぶりに減少となった。

生産

(1) 鉱工業生産指数

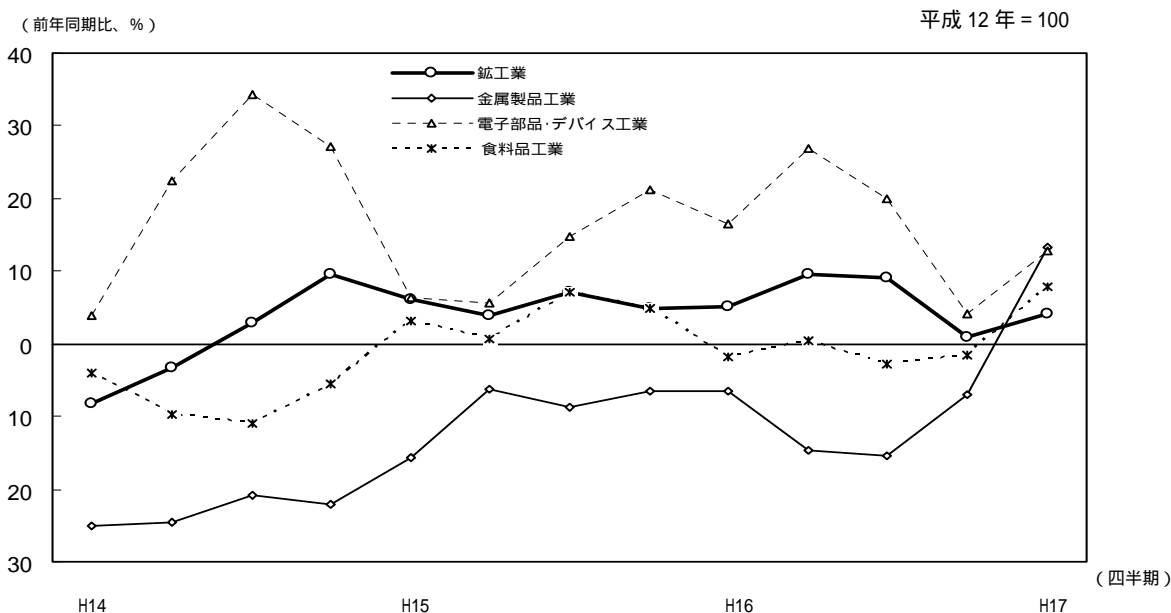
平成17年第1四半期(1月～3月期)の鉱工業生産指数(季節調整済)は104.6(平成12年=100)で、前年同期比(原指数での比較)4.2%の上昇となり、平成14年第3四半期(7月～9月期)から、11期連続の上昇となった。

ウェイトの大きい業種を中心にみると、食料品工業は前年同期比が7.9%の上昇となり、平成16年第2四半期以来、3期ぶりの上昇となった。電子部品・デバイス工業は前年同期比が12.7%の上昇となり、平成14年第1四半期から13期連続の上昇となった。パルプ・紙・紙加工品工業は前年同期比が2.5%の上昇となり、平成15年第4四半期から6期連続の上昇となった。金属製品工業は前年同期比が13.3%の上昇となり、平成13年第1四半期以来、16期ぶりに上昇となった。

一方で、電気機械工業は前年同期比が17.7%と大きく低下し、平成16年第4四半期から2期連続の低下となった。一般機械工業は前年同期比が11.1%の低下となり、平成16年第4四半期から2期連続の低下となった。

また、ウェイトは小さいものの、精密機械工業は前年同期比が72.0%と大きく上昇し、平成16年第1四半期から5期連続の上昇となった。

四半期別宮城県鉱工業生産指数(原指数・前年同期比)の推移



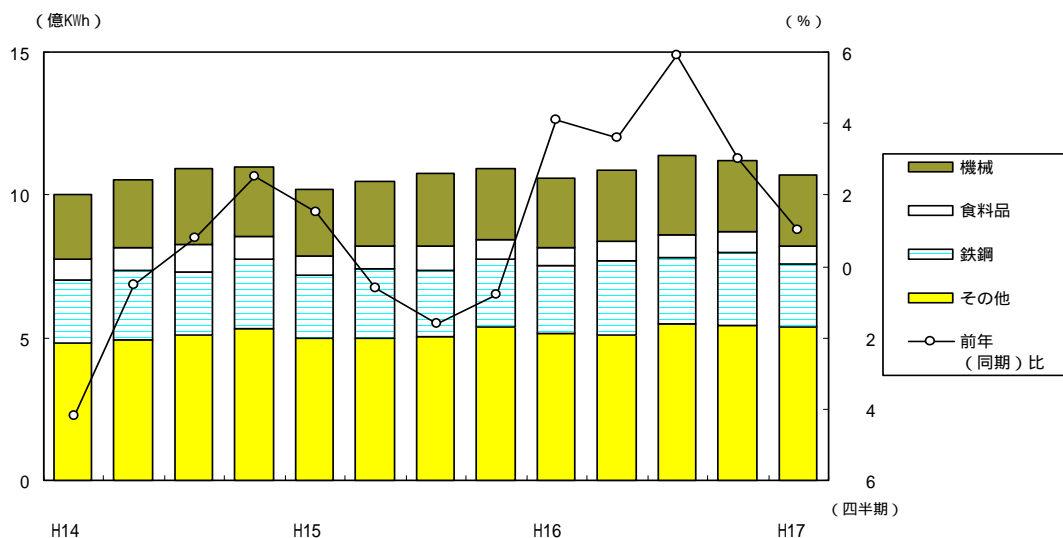
(資料:宮城県統計課)

(2) 大口電力使用量

平成17年第1四半期(1月～3月期)の大口電力(契約電力500KW以上)使用量は10億6,918万 kWhで、前年同期比1.0%の増加となり、平成16年第1四半期(1月～3月期)から5期連続の増加となった。

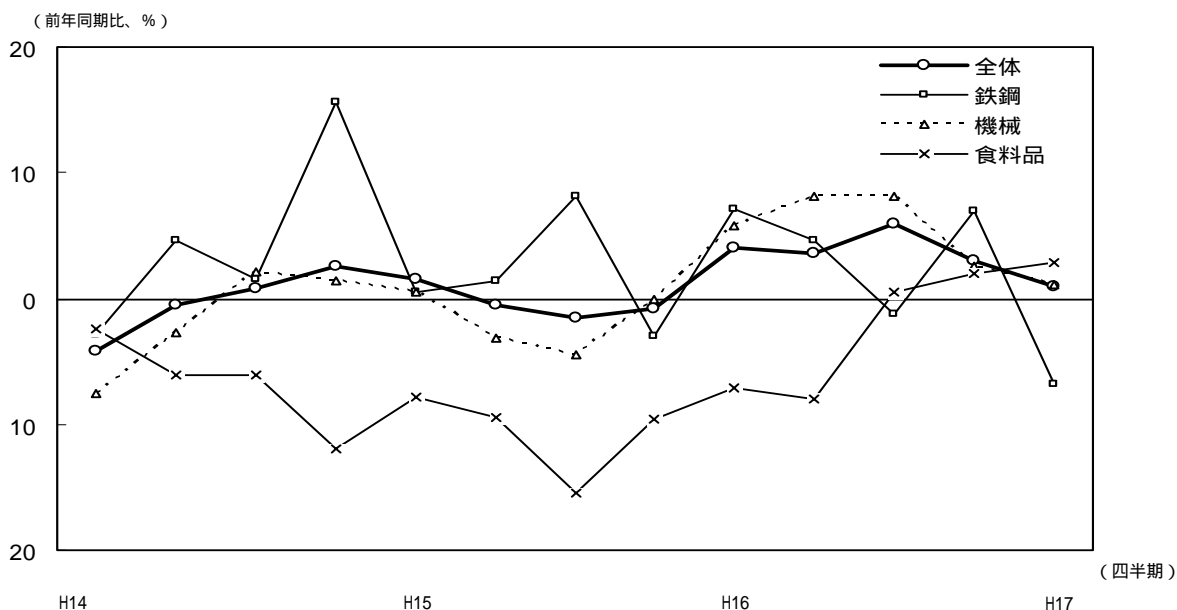
主要業種別にみると、機械分野は前年同期比が1.1%の増加となり、平成16年第1四半期から5期連続の増加となった。食料品分野は前年同期比が2.9%の増加となり、平成16年第3四半期から3期連続の増加となった。鉄鋼分野は前年同期比が6.8%の減少となり、平成16年第3四半期以来、2期ぶりに減少となった。

四半期別業種別大口電力使用量の推移



(資料:(株)東北電力宮城支店「業務資料」)

四半期別業種別大口電力使用量(前年同期比)の推移



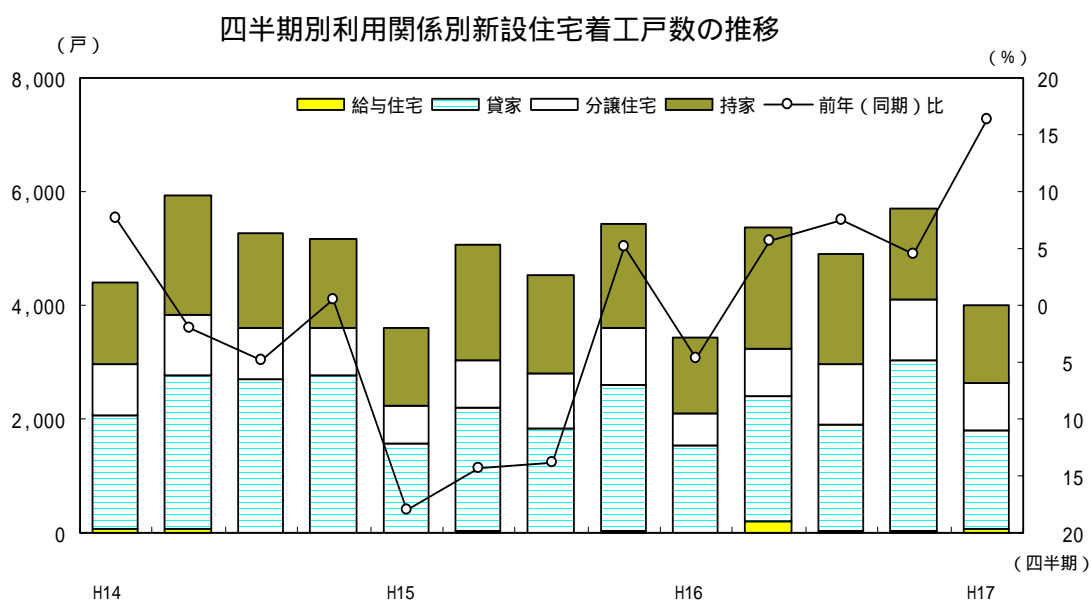
(資料:(株)東北電力宮城支店)

建設投資

(1) 新設住宅着工戸数

平成17年第1四半期(1月～3月期)の新設住宅着工戸数は4,001戸で、前年同期比16.4%の増加となり、平成16年第2四半期(4月～6月期)から4期連続の増加となった。しかし、依然として水準は低い状況にある。

利用関係別にみると、持家(建築主が自分で居住する目的で建築するもの)は前年同期比が0.3%の微増となり、平成16年第3四半期以来、2期ぶりに増加となった。貸家(建築主が賃貸する目的で建築するもの)は前年同期比が12.7%と大きく増加し、平成16年第2四半期から4期連続の増加となった。分譲住宅(建売または分譲の目的で建築するもの)は前年同期比が56.1%と大きく増加し、平成16年第2四半期から4期連続の増加となった。



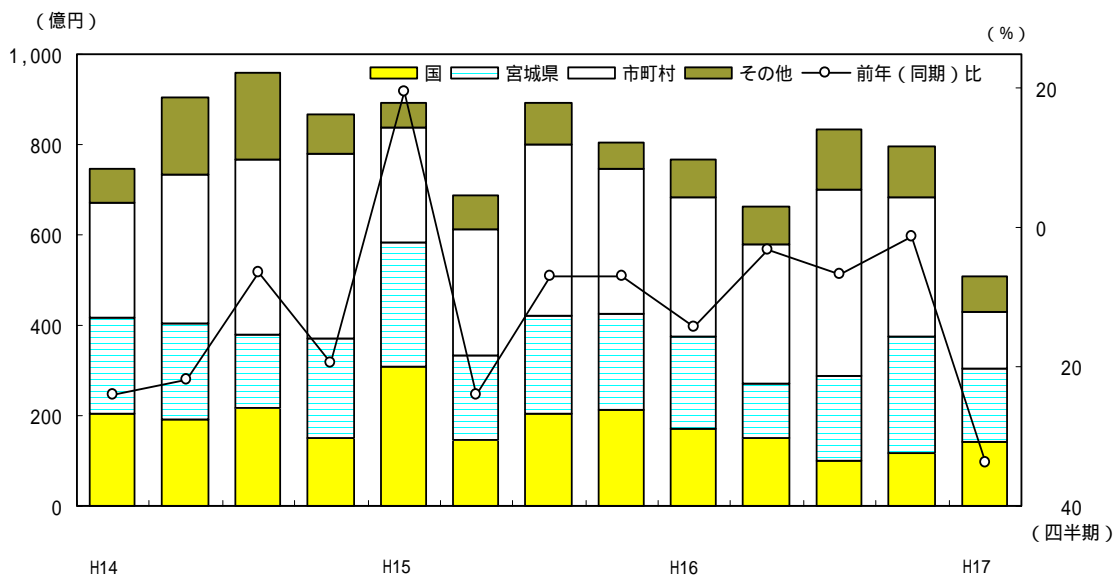
(資料:国土交通省)

(2) 公共工事請負金額

平成17年第1四半期(1月～3月期)の公共工事請負金額は506億6,000万円で、前年同期比33.9%の大幅な減少となり、平成15年第2四半期(4月～6月期)から8期連続の減少となった。

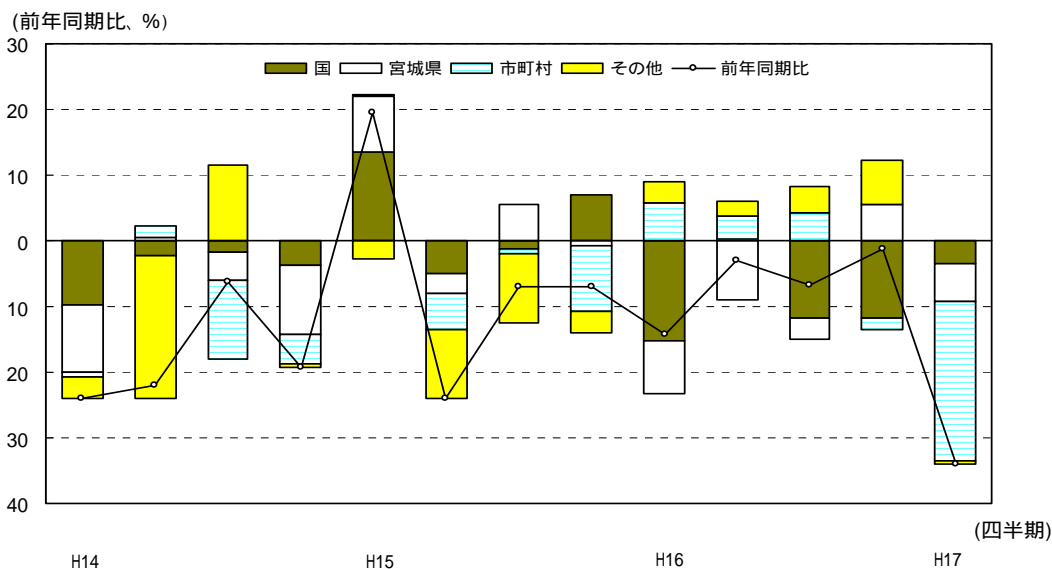
発注者別にみると、国は前年同期比が16.3%の減少となり、平成16年第3四半期から3期連続の減少となった。宮城県は前年同期比が21.2%の減少となり、平成16年第3四半期以来、2期ぶりに減少となった。市町村は前年同期比が60.1%と大きく減少し、平成16年第4四半期から2期連続の減少となった。

四半期別発注先別公共工事請負金額の推移



(資料: 東日本建設業保証(株))

四半期別発注先別公共工事請負金額(寄与度)の推移



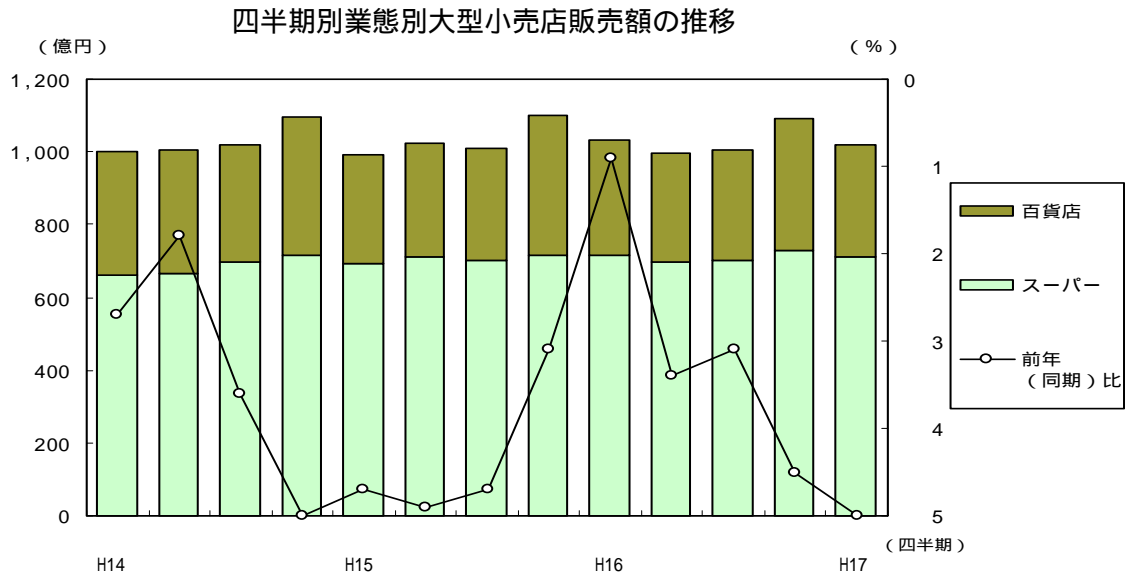
(資料: 東日本建設業保証(株))

個人消費

(1) 大型小売店販売額

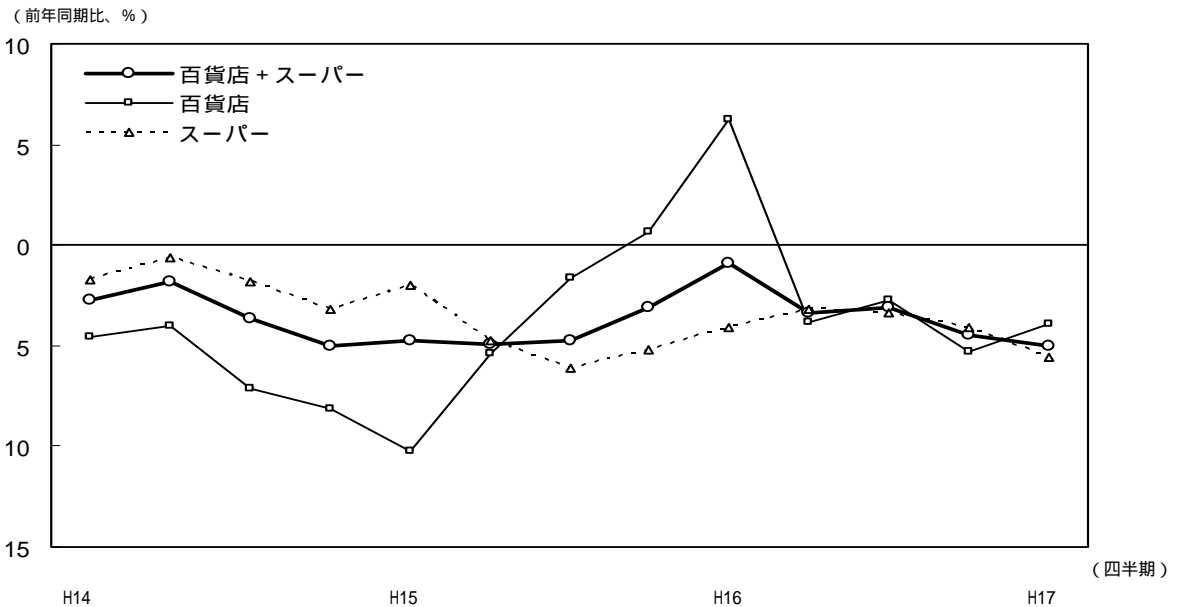
平成17年第1四半期(1月～3月期)の大型小売店販売額は、1,017億400万円で、前年同期比(既存店比較)は5.0%の減少となり、平成11年第4四半期から22期連続の減少となった。

業態別にみると、百貨店は前年同期比が3.9%の減少となり、平成16年第2四半期から4期連続の減少となった。スーパーは前年同期比が5.6%の減少となり、平成11年第4四半期から22期連続の減少となった。



(資料:東北経済産業局)

四半期別業態別大型小売店販売額(前年同期比)の推移(既存店比較)



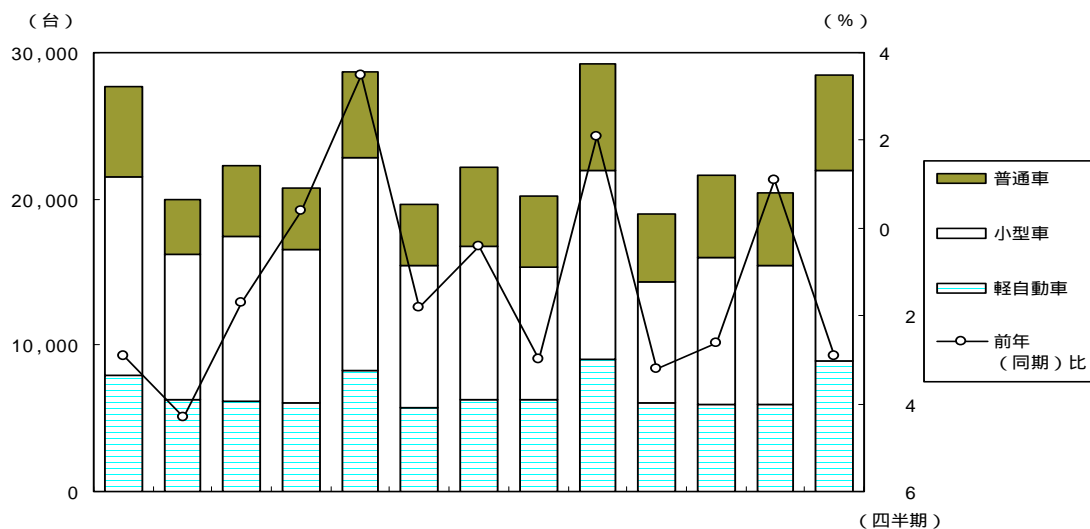
(資料:東北経済産業局)

(2) 乗用車新車登録台数

平成17年第1四半期(1月～3月期)の軽自動車の新車届出台数を合わせた乗用車新車登録台数は2万8,432台で、前年同期比は2.9%の減少となり、平成16年第3四半期以来、2期ぶりに減少となった。

車種別にみると、普通車(排気量2,000cc超)は前年同期比が11.1%の減少となり、平成15年第1四半期以来、8期ぶりの減少となった。小型車(排気量2,000cc以下)は前年同期比が1.2%の増加となり、平成16年第4四半期から2期連続の増加となった。軽自動車(排気量660cc未満)は前年同期比が1.9%の減少となり、平成16年第3四半期から3期連続の減少となった。

四半期別車種別乗用車新車登録台数の推移



(資料:自動車販売協会連合会宮城県支部、全国軽自動車協会連合会)

物 価

(消費者物価指数)

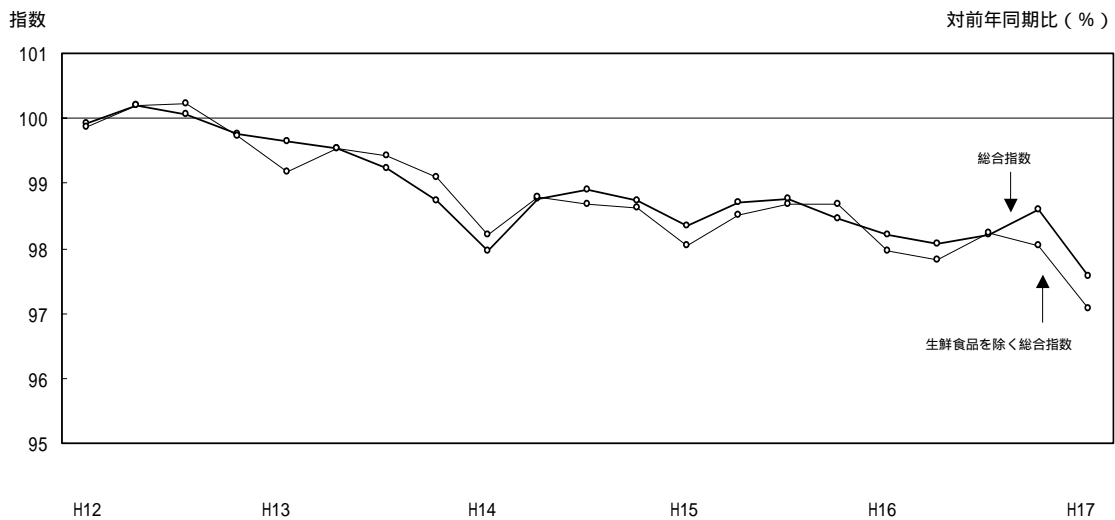
平成 17 年第 1 四半期 (1 月 ~ 3 月期) の平均仙台市消費者物価指数 (平成 12 = 100) は総合指数で 97.6、前年同期比 0.6% の下落となり平成 16 年第 3 四半期以来の 2 期ぶりの下落となった。

生鮮食品を除く総合指数は 97.1、前年同期比 0.9% の下落となり平成 16 年第 2 四半期から 4 期連続の下落となった。

要因としては、シャツ・セーター類の衣料、通信料、教養娯楽用耐久財などが値下がり等により下落に寄与した。

総合指数および生鮮食品を除く総合指数の対前年同期比の推移

(平成 12 年 = 100)



(資料出所:宮城県統計課)

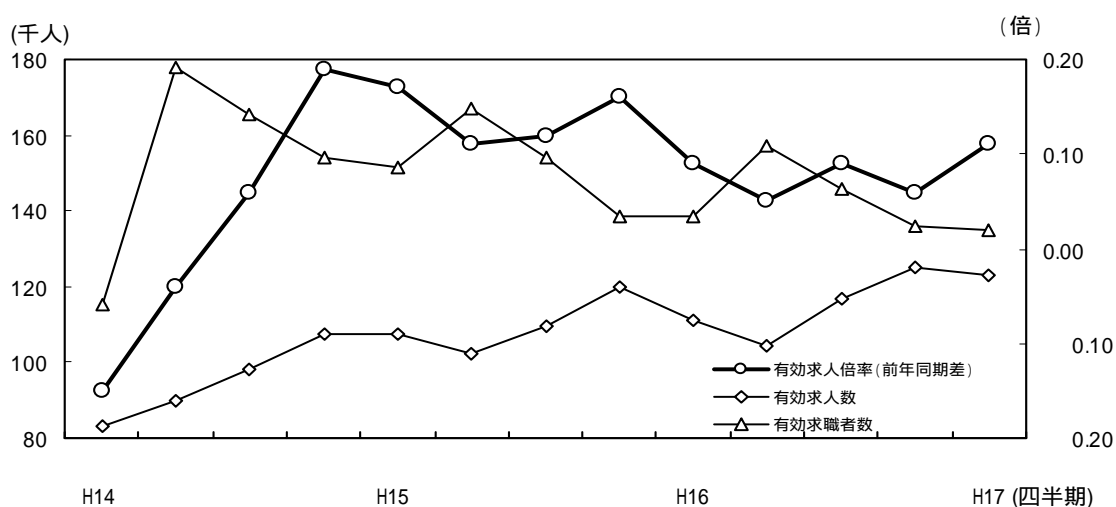
雇 用

(1) 有効求人倍率および新規求人倍率

平成 17 年第 1 四半期（1 月～3 月期）の有効求人数は 12 万 2,996 人で、前年同期比 10.5%の増加となった。有効求職者数は 13 万 5,034 人で、前年同期比 2.4%の減少となった。有効求人倍率（原指数）は 0.91 倍で前年同期差は、0.11 ポイント上昇し、平成 14 年第 3 四半期から 11 期連続の上昇となった。

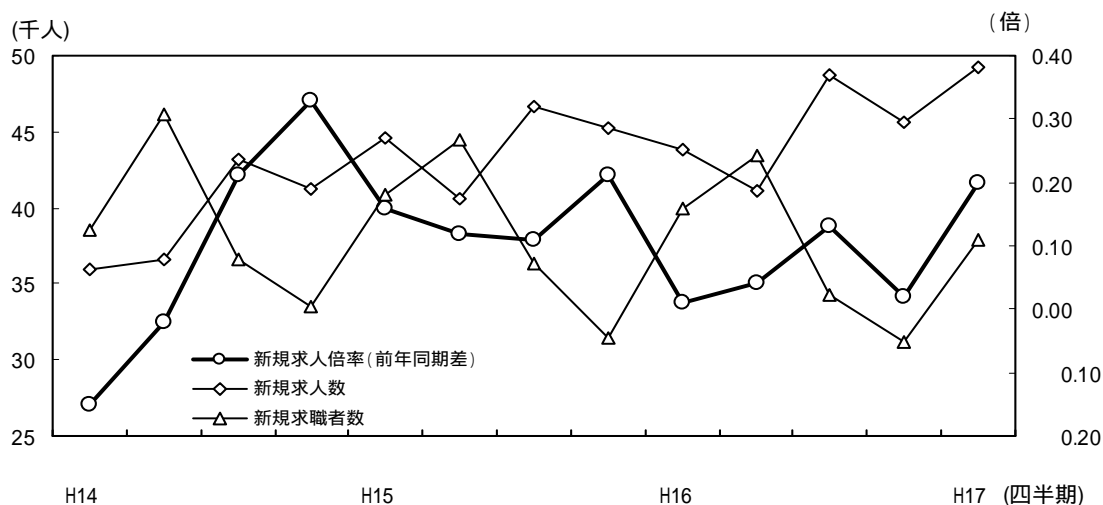
新規求人数は 4 万 9,167 人で、前年同期比 12.3%の増加となった。新規求職者数は 3 万 7,911 人で、前年同期比 5.2%の減少となった。新規求人倍率（原指数）は 1.30 倍で前年同期差は、0.20 ポイント上昇し、平成 14 年第 3 四半期から 11 期連続の上昇となった。

有効求人人数、有効求職者数および有効求人倍率（原指数、前年同期差）の推移



(資料:宮城労働局)

新規求人数、新規求職者数および新規求人倍率（原指数、前年同期差）の推移



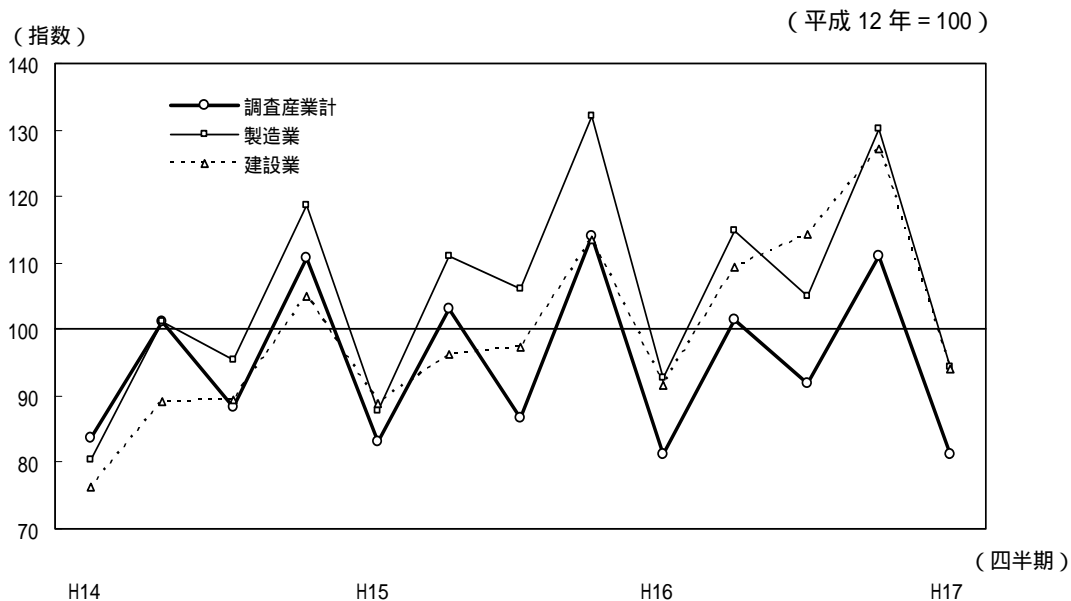
(資料:宮城労働局)

(2) 賃金

平成 17 年第 1 四半期（1 月～3 月期）の実質賃金指数（平成 12 年 = 100）の調査産業計（事業所規模 30 人以上）は 81.1 で前年同期と同値となった。

主要業種別にみると、製造業（事業所規模 30 人以上）は 94.3 で前年同期比 1.7% の増加となり、平成 16 年第 2 四半期以来、3 期ぶりの増加となった。建設業（事業所規模 30 人以上）は 94.0 で前年同期比 2.7% の増加となり、平成 15 年第 1 四半期から 9 期連続の増加となった。

四半期別主要業種別実質賃金指数の推移（事業所規模 30 人以上）



(資料出所:宮城県統計課)

倒産

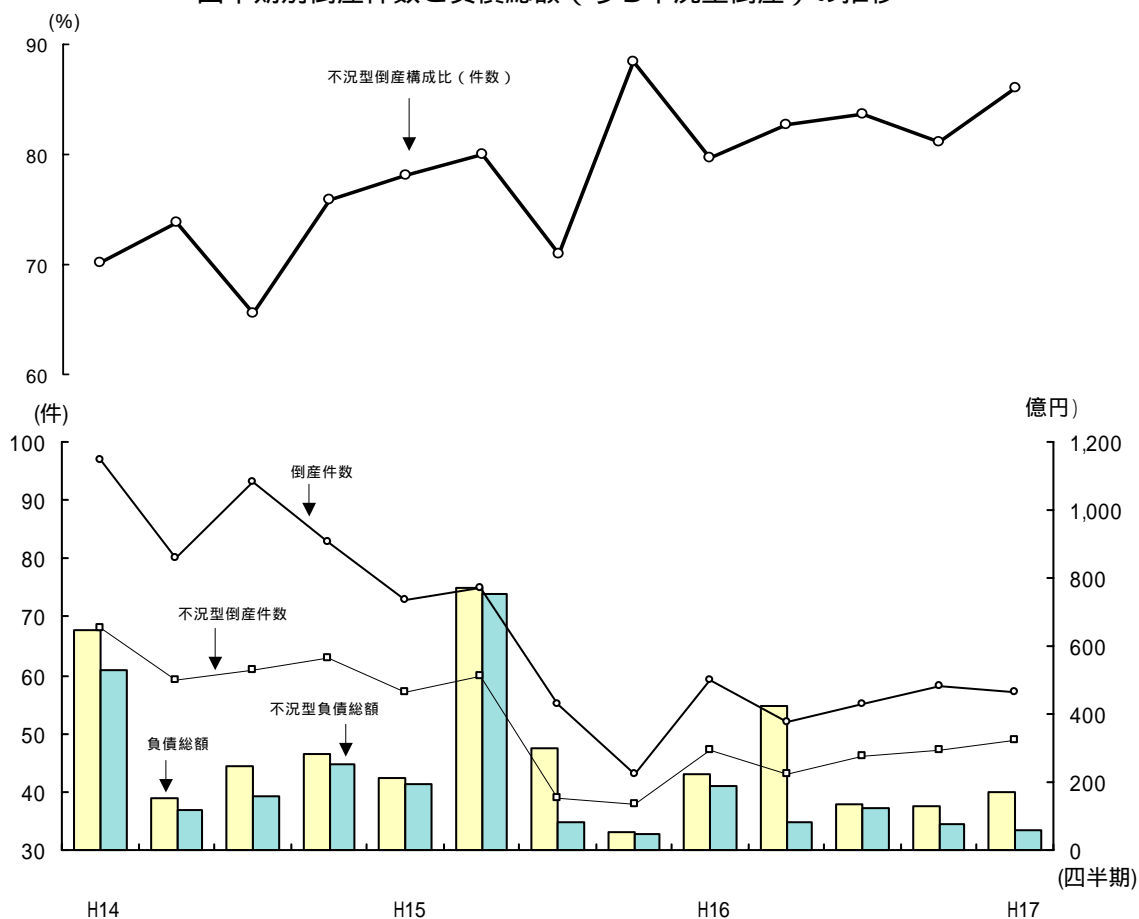
(企業倒産)

平成17年第1四半期(1月～3月期)の宮城県内の企業倒産(負債総額1千万以上)の件数は57件で、前年同期比3.4%の減少となり、平成16年第2四半期以来、3期ぶりに減少となった。負債総額は167億6,800万円で、前年同期比25.8%減少となり、平成16年第3四半期以来、2期ぶりに減少となった。

これらのうちの不況型倒産(販売不振、売掛金回収困難、赤字累積)の件数は49件、負債総額は60億2,800万円で、前年同期比は件数が増加となったが負債総額は減少となった。その件数の構成比は86.0%で前年同期より6.3ポイント上昇し、依然として高水準で推移している。

大型倒産(負債総額10億円以上)は1件で、前年同期より4件減少した。負債総額は98億4,900万円であった。

四半期別倒産件数と負債総額(うち不況型倒産)の推移



(資料:(株)東京商工リサーチ)