

みやぎ経済月報

(2006年10月)

平成18年10月30日

目次

本県の経済概況	1	
主な指標の動き	3	
鉱工業生産指数	8月	3
大口電力使用量	8月	3
新設住宅着工戸数	8月	4
公共工事請負金額	9月	4
大型小売店販売額	8月	5
乗用車新車登録台数	8月	5
消費者物価指数	8月	6
求人倍率	8月	6
所定外労働時間	8月	7
実質賃金指数	8月	7
企業倒産	9月	7
宮城県景気動向指数(概要)	8	
全国・東北等の景況	9	
主要経済指標	12	

利用される方に

この経済月報は、本県における経済活動の主要項目分野に着目し、当該分野の経済指標の数値変動をもとに、本県経済の状況をマクロ的視点から定性的に表現することを目的としています。

資料は、官公庁、団体、会社等の業務資料および当該機関の刊行した統計資料等によったもので、資料をご提供いただいた関係各位に厚くお礼申し上げます。

数字の単位未満は、原則として四捨五入しており、合計と内訳の計とが一致しない場合もあります。なお、指標の一部に速報値等を利用しており、翌月に数値変更の場合がありますので、あらかじめご了承ください。

統計表の符号は次のとおりです。

- 「 」 …… 負数
- 「...」 …… 数字が得られないもの
- 「 - 」 …… 該当数字がないもの
- 「 p 」 …… 速報値または暫定値

原則として、みやぎ経済月報は毎月最終月曜日頃に公表しています。

内容についてのご照会、ご意見は、
宮城県企画部統計課(分析所得班)
〒980-8570
仙台市青葉区本町三丁目8番1号
電話 022-211-2453(直通)
にご連絡下さい。

本誌の内容は、インターネットでもご覧いただけます。

宮城県統計課ホームページ
<http://www.pref.miyagi.jp/toukei/>

本県の経済概況

(下線部は前月からの主要変化部分。⇨ は変化方向)

8月を中心とした宮城県経済の動向をみると、生産は、緩やかな上昇傾向にある。住宅投資は、持家は低調ではあるが、このところ増加しており、貸家、分譲住宅は足元低調である。公共投資は低調である。個人消費は、一部に持ち直しの動きもみられるが低調である。雇用は、改善の動きにやや足踏み感がうかがわれる。企業倒産は、件数、負債総額はともに減少した。

このように、景気は緩やかな持ち直しの動きを続けている。

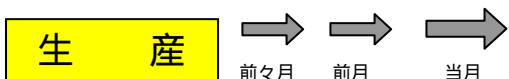


[前月の概況]

7月を中心とした宮城県経済の動向をみると、生産は、緩やかな上昇傾向にある。住宅投資は、持家は低調ではあるが、このところ増加しており、貸家、分譲住宅は足元低調である。公共投資は低調である。個人消費は、一部に持ち直しの動きもみられるが低調である。雇用は、改善の動きがみられる。企業倒産は、件数は横ばい、負債総額は減少した。

このように、景気は緩やかな持ち直しの動きを続けている。

⇨ は月の変化方向。



鉱工業生産指数(8月)は、前年同月比が10か月連続の上昇となった。前月比は、3か月ぶりに低下となった。大口電力使用量(8月)は、前年同月比が13か月連続の増加となった。



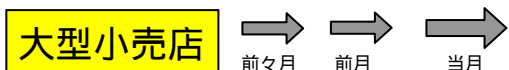
新設住宅着工戸数(8月)は、前年同月比が持家は2か月ぶりに増加、貸家は2か月連続の減少となった。分譲住宅は2か月ぶりに減少となった。

全体では2か月連続の減少となった。

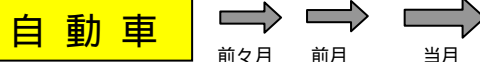


公共工事請負金額(9月)は、前年同月比が国は2か月連続の増加、県は2か月連続の増加、市町村は2か月ぶりに減少となった。

全体では2か月連続の増加となった。



大型小売店販売額(8月、百貨店・スーパーの販売額の合計。既存店比較)は、前年同月比が8か月連続の減少となった。百貨店は前年同月比が2か月ぶりに増加、スーパーは前年同月比が47か月連続の減少となった。



乗用車新車登録および届出台数(8月・普通、小型、軽自動車の合計)は、前年同月比が2か月連続の減少となった。前年同月比は普通車が15か月ぶりに増加、小型車は5か月連続の減少、軽自動車は8か月連続の増加となった。



仙台市消費者物価指数(平成17年=100)(8月)(生鮮食品を除く総合指数)は、前年同月比が8か月連続の上昇となった。総合指数は、前年同月比が5か月連続の上昇となった。



求人倍率(8月)は、有効は2か月連続の低下となった。新規は3か月ぶりに上昇となった。

所定外労働時間(製造業・30人以上)(8月)は、前年同月比が増加となった。実質賃金指数(同)(8月)は、前年同月比が低下となった。

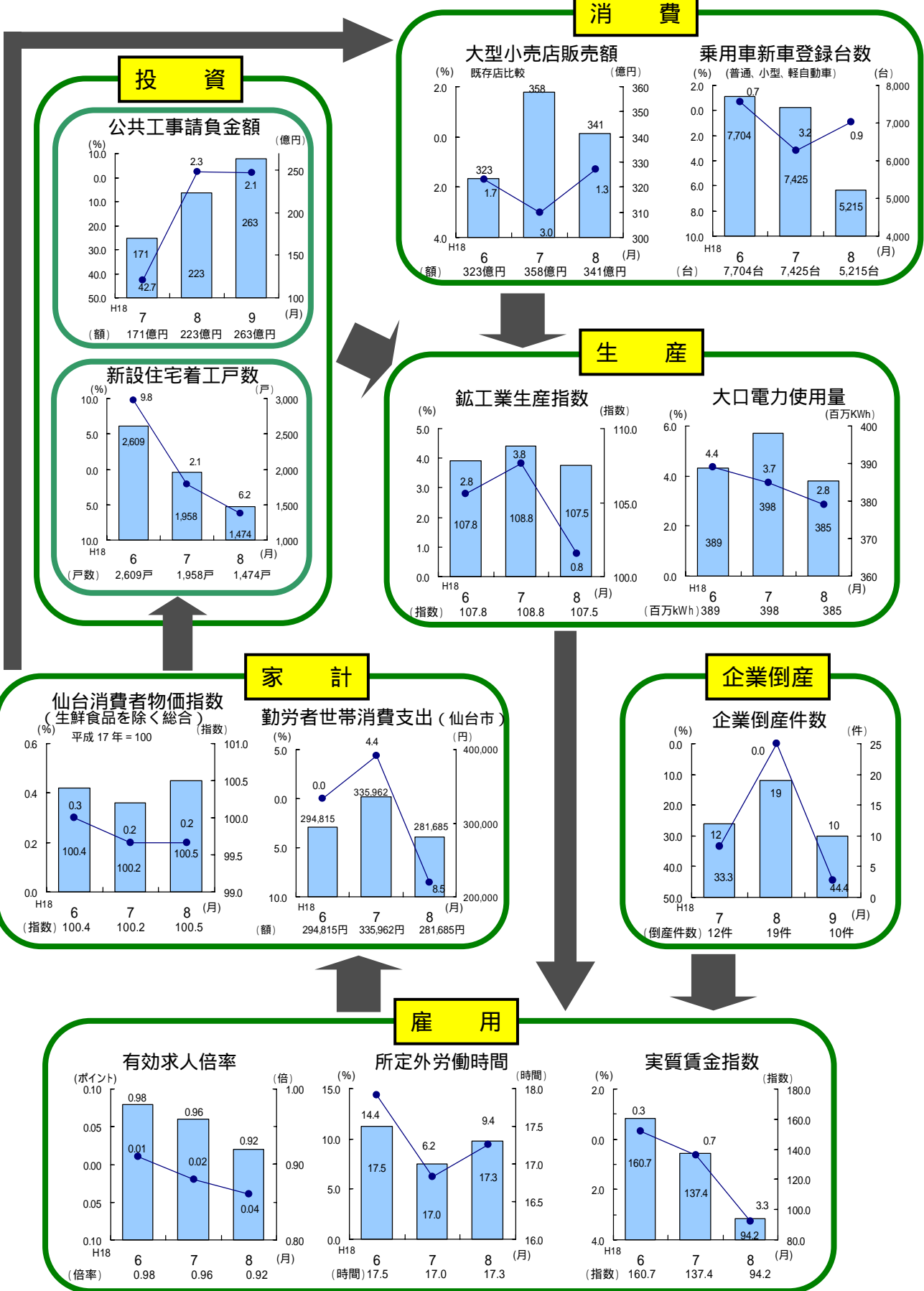


企業倒産(9月)は、件数は前年同月比が2か月ぶりに減少となった。負債総額は前年同月比が4か月連続の減少となった。

大型倒産(負債総額10億円以上)は、発生しなかった。

直近3か月の経済動向(前年同月比の動き)

■ は実数値(左目盛)
●-● は前年同月比の推移(右目盛)
については、前月差



主な指標の動き

1 生産

(1) 鉱工業生産指数

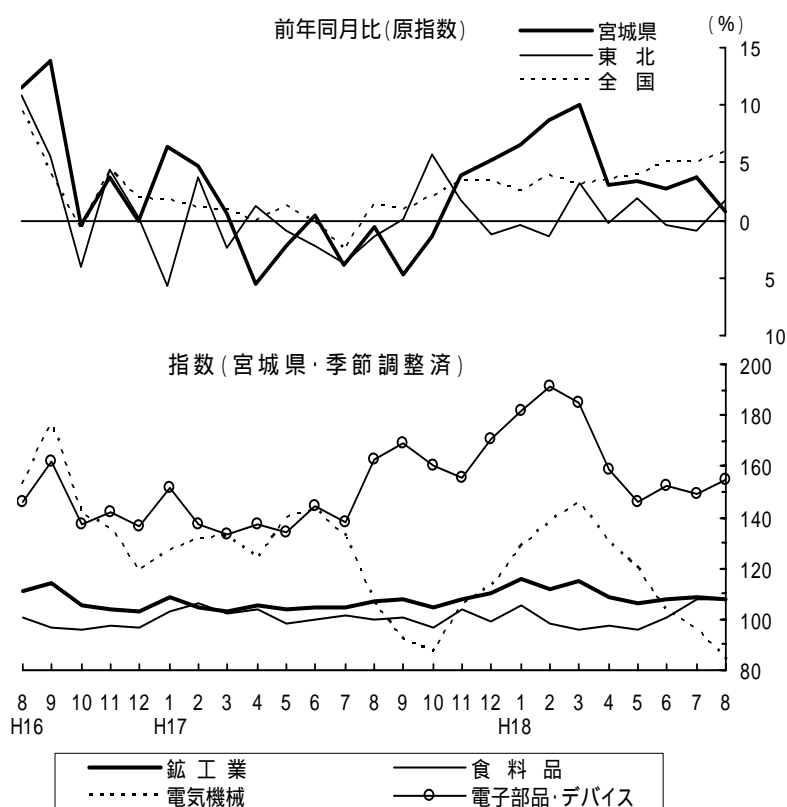
8月の鉱工業生産指数(季節調整値、平成12年=100)は107.5(速報値)で、前年同月比(原指数比較)0.8%の上昇となり、10か月連続の上昇となった。

業種別の前年同月比をみると、食料品工業、金属製品工業、精密機械工業など9業種が上昇となった。

一方で、電気機械工業、繊維工業、プラスチック製品工業など10業種が低下となった。

前月比は1.2%の低下となり、3か月ぶりに低下となった。

(資料：県統計課)

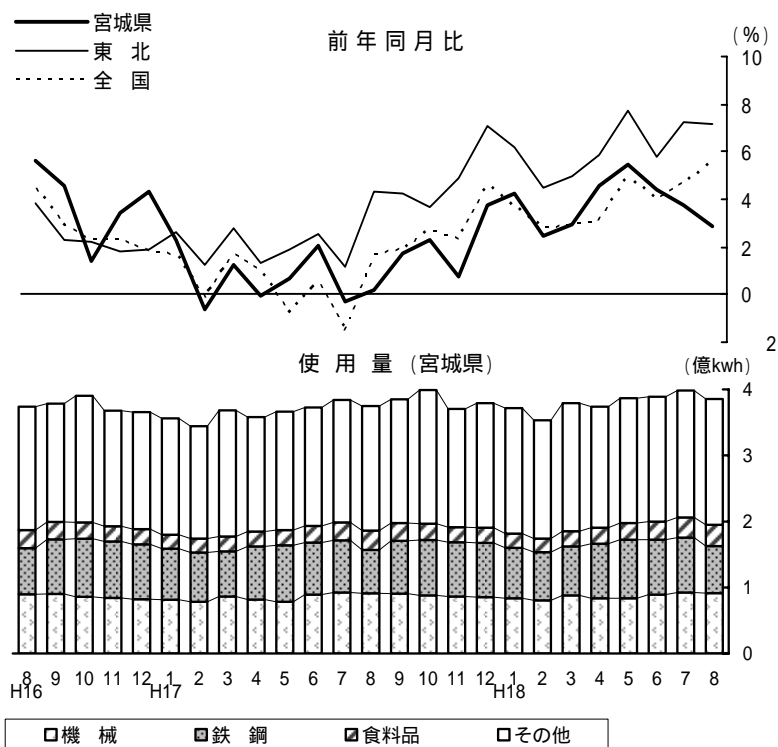


(2) 大口電力使用量

8月の大口電力使用量(契約電力500kw以上)は3億8,530万kWhで、前年同月比2.8%の増加となり、13か月連続の増加となった。

業種分野ごとに前年同月比をみると、機械分野は0.7%の増加となり、13か月連続の増加となった。食料品分野は10.7%の増加となり、6か月連続の増加となった。鉄鋼分野は7.3%の増加となり、6か月連続の増加となった。

(資料：東北電力(株))



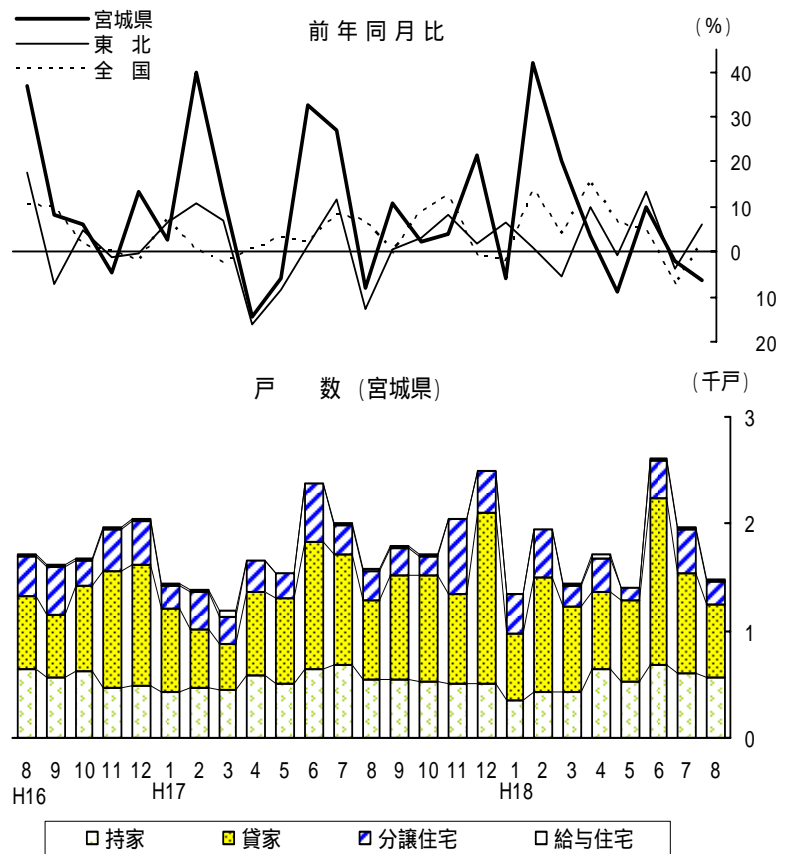
2 投 資

(1) 新設住宅着工戸数

8月の新設住宅着工戸数は1,474戸で、前年同月比6.2%の減少となり、2か月連続で減少となった。

利用関係別に前年同月比をみると、持家は4.2%の増加となり、2か月ぶりに増加となった。貸家は10.1%の減少となり、2か月連続の減少となった。分譲住宅は18.7%の減少となり、2か月ぶりに減少となった。分譲住宅のうちマンションは31.9%の増加となり、2か月連続の増加、分譲住宅のうち一戸建ては44.6%の減少となり、3か月ぶりに減少となった。

(資料：国土交通省)

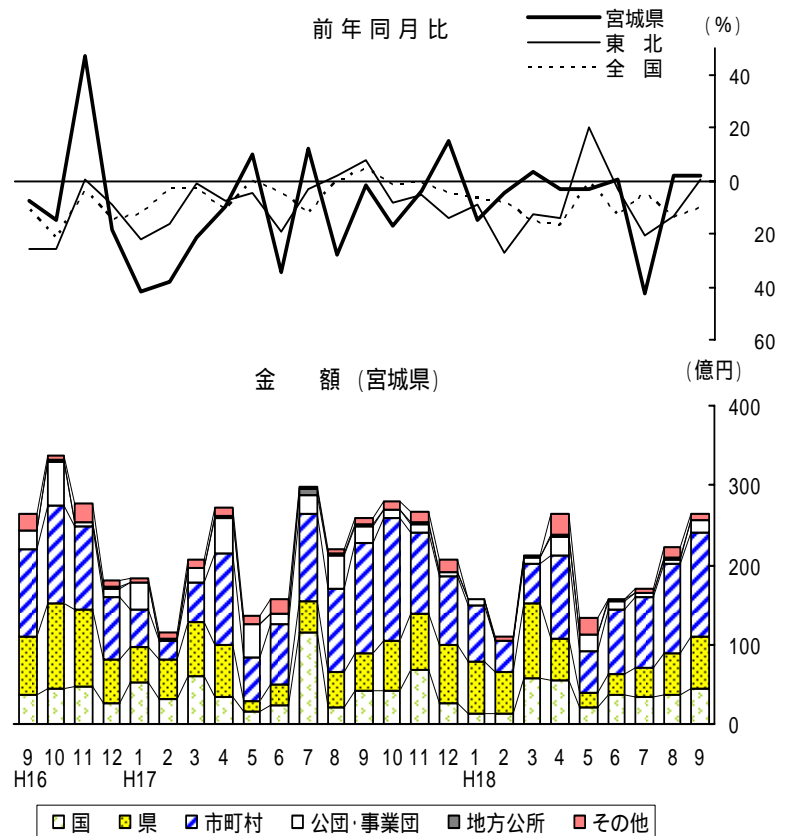


(2) 公共工事請負金額

9月の公共工事請負金額は263億3,900万円で、前年同月比2.1%の増加となり、2か月連続の増加となった。

発注主体別に前年同月比をみると、国は5.7%の増加となり、2か月連続の増加となった。県は38.2%の増加となり、2か月連続の増加となった。市町村は4.4%の減少となり、2か月ぶりに減少となった。

(資料：東日本建設業保証(株))



3 消 費

(1) 大型小売店販売額

8月の大型小売店販売額は341億4,300万円で、前年同月比は既存店比較で1.3%の減少となり、8か月連続の減少となった。

業態別にみると、百貨店は78億5,800万円で、前年同月比は既存店比較で1.9%の増加となり、2か月ぶりに増加となった。スーパーは262億8,500万円で、前年同月比は既存店比較で2.4%の減少となり、47か月連続の減少となった。全店舗比較では4.9%の増加となり、6か月連続の増加となった。

商品目別(既存店比較)にみると、百貨店は衣料品や身の回り品などが増加したが、家具・家電・家庭用品などが減少し、スーパーは、主力の飲食料品や衣料品などが減少した。

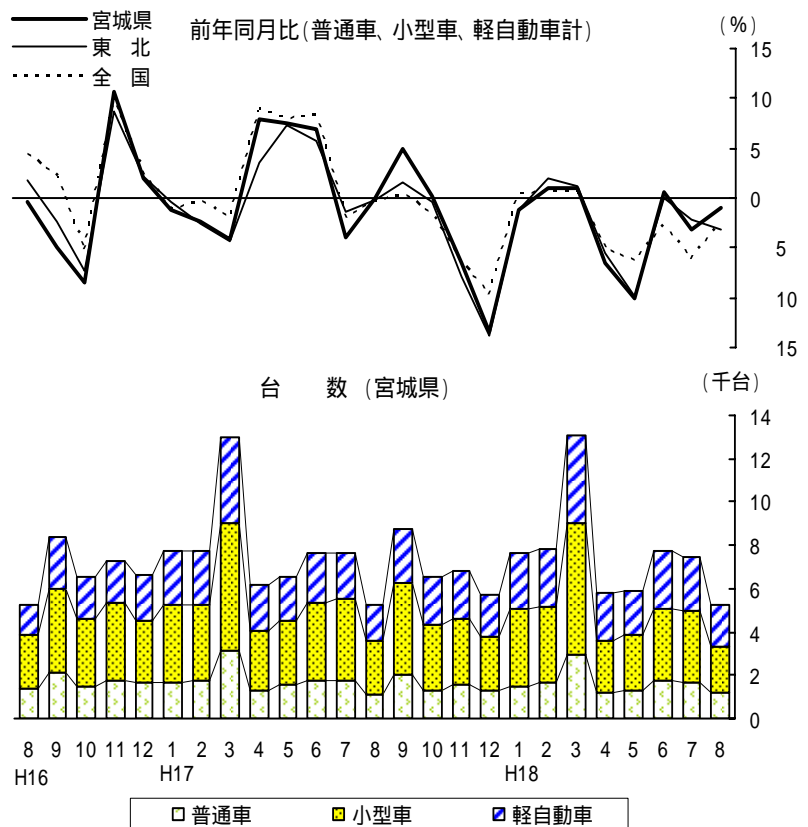
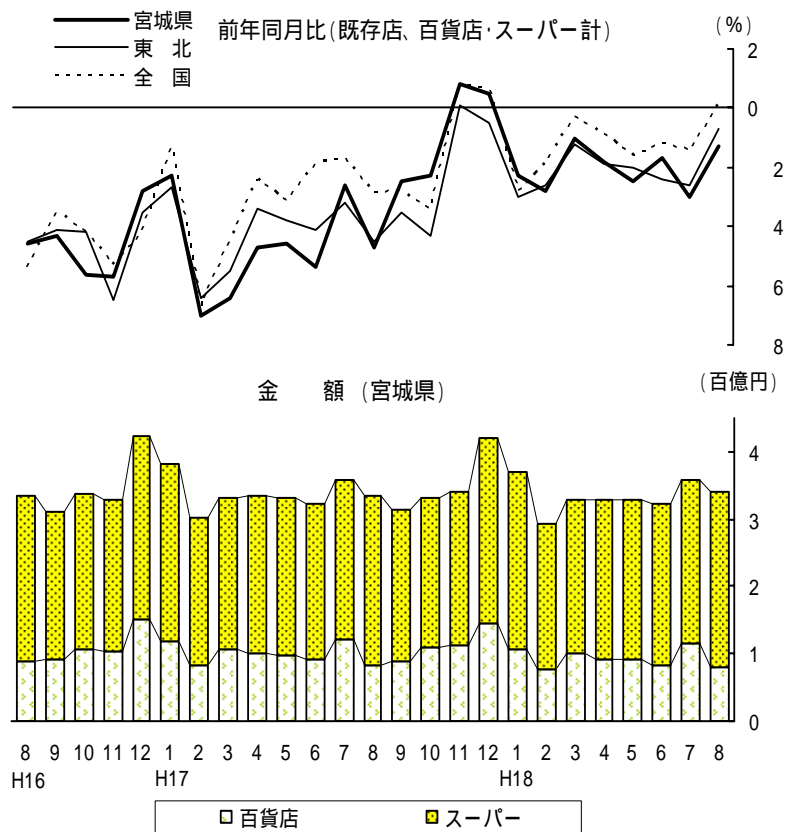
(資料：東北経済産業局)

(2) 乗用車新車登録台数

8月の乗用車新車登録及び届出台数(普通乗用車、小型乗用車、軽乗用自動車の合計)は5,215台で、前年同月比0.9%の減少となり、2か月連続の減少となった。

車種別に前年同月比をみると、普通車(排気量2,000cc超)は5.8%の増加となり、15か月ぶりに増加となった。小型車(排気量2,000cc以下)は11.1%の減少となり、5か月連続の減少となった。軽自動車は9.6%の増加となり、8か月連続の増加となった。

(資料：自動車販売協会連合会宮城県支部、全国軽自動車連合会)



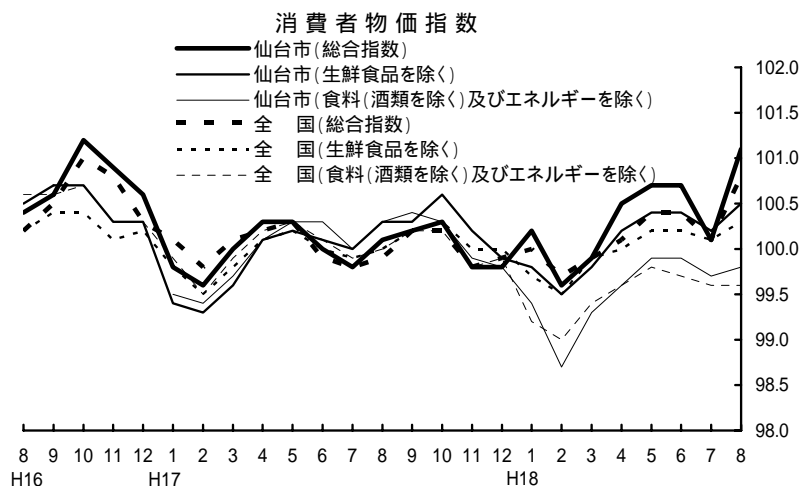
4 物 価

8月の仙台市消費者物価指数のうち生鮮食品を除く総合指数(平成17年=100)は100.5で、前年同月比0.2%の上昇となり、8か月連続の上昇となった。食料(酒類を除く)及びエネルギーを除く総合は99.8で、前年同月比0.5%の低下となり、8か月連続の低下となった。

総合指数(同)は101.1で、前年同月比1.0%の上昇となり、5か月連続の上昇となった。

10大費目別に前年同月比をみると、光熱・水道、被服及び履物などが上昇となり、住居、保健医療などが下落した。

(資料:県統計課)



5 雇 用

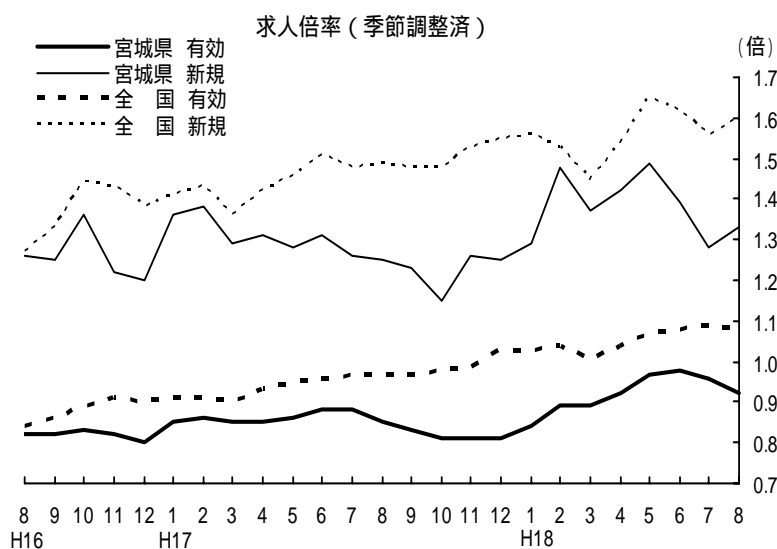
(1) 求人倍率

8月の有効求人倍率(求人数/求職者数、季節調整値、新規学卒者除きパートタイム含む)は0.92倍で、前月を0.04ポイント下回り、2か月連続の低下となった。新規求人倍率(同)は1.33倍で、前月を0.05ポイント上回り、3か月ぶりに上昇となった。

月間有効求人数及び新規求人数(新規学卒者除きパートタイム含む)は、有効が前年同月比6.8%の増加となり、7か月連続の増加となった。新規は前年同月比6.4%の増加となり、7か月連続の増加となった。

新規求人数を産業別にみると、サービス業、建設業などが増加となり、製造業、運輸業が減少となった。

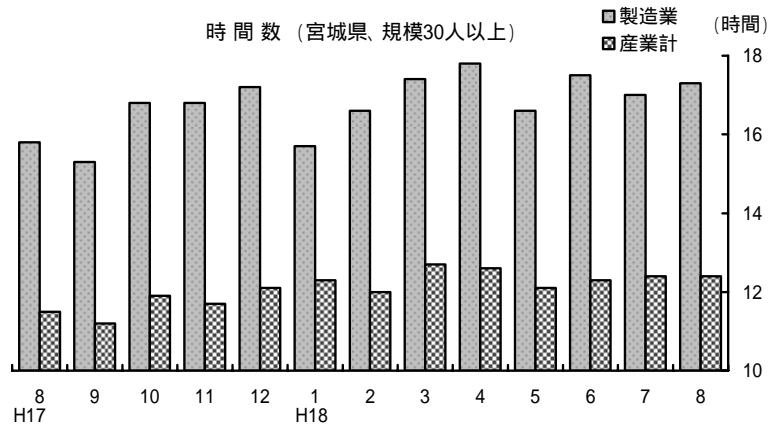
(資料:宮城労働局)



(2) 所定外労働時間

8月の所定外労働時間（製造業、事業所規模30人以上、1人平均月間）は17.3時間で、前年同月比9.4%の増加となった。

調査産業全体（事業所規模30人以上、1人平均月間）では所定外労働時間は12.4時間で、前年同月比7.8%の増加となった。

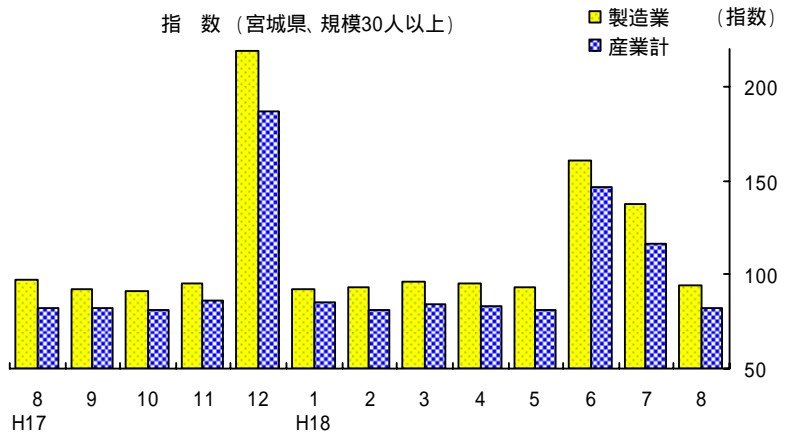


(資料：県統計課)

(3) 実質賃金指数

8月の実質賃金指数（平成12年=100、現金給与総額、製造業、事業所規模30人以上）は94.2で、前年同月比3.3%の低下となった。

調査産業全体では81.9で、同値となった。



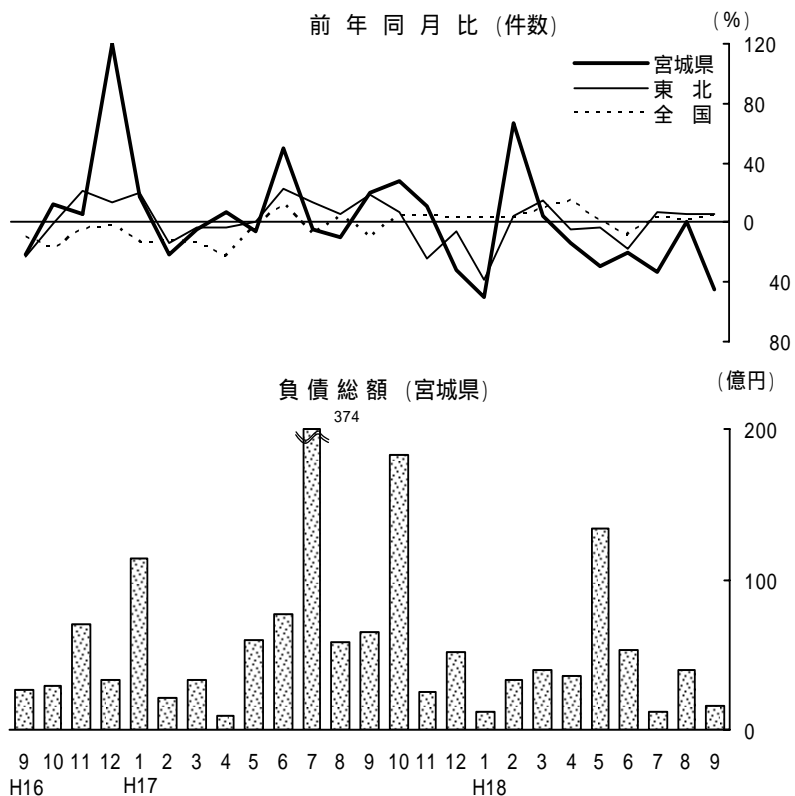
(資料：県統計課)

6 企業倒産

9月の企業倒産（負債総額1,000万円以上）は10件で、前年同月比44.4%の減少となり、2か月ぶりに減少になった。負債総額は15億7,900万円で、前年同月比75.6%の減少となり、4か月連続の減少となった。大型倒産（負債総額10億円以上）は、発生しなかった。

不況型倒産（販売不振、売掛金回収困難、赤字累積）の件数は6件となり、全体に占める構成比は60.0%となった。

(資料：(株)東京商工リサーチ)



宮城県景気動向指数（概要）

1 概況

8月の景気動向指数は、先行指数44.4%、一致指数55.6%、遅行指数71.4%となった。

先行指数は2か月連続で50%を下回った。一致指数は3か月ぶりに50%を上回った。遅行指数は2か月ぶりに50%を上回った。

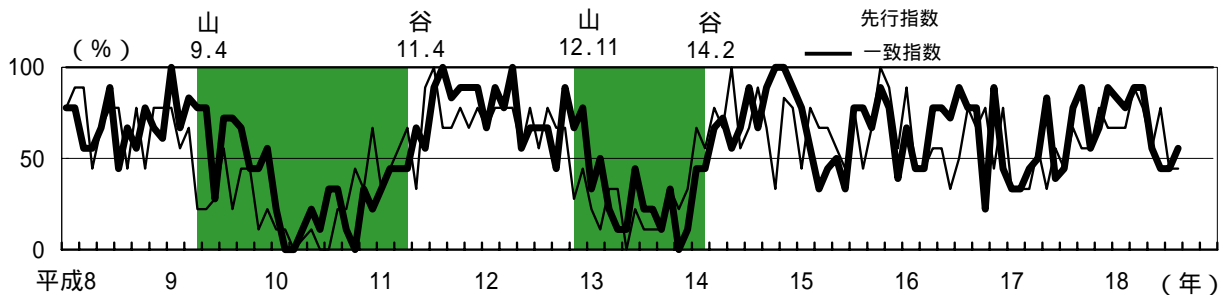
2 景気動向指数変化方向表

系 列 名			平成17年		平成18年								
			11月	12月	1月	2月	3月	4月	5月	6月	7月	8月	
先 行 指 数	L1 新規求人数(学卒除く,パート)	季	+	-	+	+	+	+	+	+	-	-	1
	L2 所定外労働時間指数(製造業)	季	+	+	+	+	+	+	+	+	-	-	2
	L3 生産財生産指数	季	+	+	+	+	+	-	-	-	-	-	3
	L4 日経商品指数(42種)	前	+	+	+	+	+	+	+	+	+	+	4
	L5 乗用車新規登録台数(軽含む)	季	-	-	-	-	+	+	-	+	-	+	5
	L6 新設住宅着工床面積	季	-	+	-	+	+	-	-	+	-	-	6
	L7 人員整理状況(解雇件数)	季,逆	+	-	+	-	+	+	+	-	+	+	7
	L8 全銀貸出残高	前	+	+	-	-	-	-	-	+	+	+	8
	L9 中小企業業界実感	前	+	+	+	+	+	+	-	+	+	-	9
拡張系列数			7.0	6.0	6.0	6.0	8.0	7.0	5.0	7.0	4.0	4.0	
採用系列数			9	9	9	9	9	9	9	9	9	9	
先行指数(DI)			77.8	66.7	66.7	66.7	88.9	77.8	55.6	77.8	44.4	44.4	
一 致 指 数	C1 雇用保険受給者実人員	季,逆	+	+	+	+	+	+	+	+	+	+	1
	C2 有効求人倍率(合計)	季	-	-	0	+	+	+	+	+	+	+	2
	C3 労働生産性指数(製造業)	季	+	+	+	+	+	+	-	-	-	-	3
	C4 鉱工業生産指数	季	+	+	+	+	+	+	-	-	-	-	4
	C5 大口電力使用量	季	+	+	+	+	+	+	+	+	+	+	5
	C6 実質大型小売店販売額(面積当)	前	+	+	+	+	+	-	-	-	+	+	6
	C7 建築着工床面積	季	-	+	-	-	-	+	+	+	-	+	7
	C8 企業収益率(製造業)	季	+	+	+	+	+	+	-	-	-	-	8
	C9 輸入通関実績	季	-	+	+	-	+	+	+	-	-	-	9
拡張系列数			6.0	8.0	7.5	7.0	8.0	8.0	5.0	4.0	4.0	5.0	
採用系列数			9	9	9	9	9	9	9	9	9	9	
一致指数(DI)			66.7	88.9	83.3	77.8	88.9	88.9	55.6	44.4	44.4	55.6	
遅 行 指 数	Lg1 常用雇用指数(製造業)	前	+	-	-	-	-	-	-	-	-	+	1
	Lg2 投資財生産指数	前	+	+	-	-	+	+	+	+	+	+	2
	Lg3 消費者物価指数(仙台市)	前	-	-	+	+	+	+	+	+	+	+	3
	Lg4 勤労者世帯消費支出(仙台市)	前	+	+	+	+	-	-	-	+	-	-	4
	Lg5 営業倉庫保管残高	季	+	-	-	-	-	-	-	-	-	-	5
	Lg6 不渡手形発生率	季,逆	-	-	-	+	-	-	-	+	-	+	6
	Lg7 法人事業税調定額	季	+	+	-	+	-	+	-	-	+	+	7
	拡張系列数			5.0	3.0	2.0	4.0	2.0	3.0	2.0	4.0	3.0	5.0
採用系列数			7	7	7	7	7	7	7	7	7	7	
遅行系列(DI)			71.4	42.9	28.6	57.1	28.6	42.9	28.6	57.1	42.9	71.4	

(注) 1 季は季節調整済(センサス局法X-12-ARIMA)。前は前年同月比。逆は逆サイクル。

2 各系列の変化方向は、5か月前との比較による。

3 景気動向指数グラフ



全国・東北等の景況

(下線部は前月からの主要変化部分。⇒は変化方向)

1 全国の景況

月例経済報告(内閣府) ⇒ ⇒ ⇒ 10月12日 [<http://www.cao.go.jp/>]
前々月 前月 当月

景気は、回復している。

- ・ 企業収益は改善し、設備投資は増加している。
- ・ 雇用情勢は、厳しさが残るものの、改善に広がりが見られる。
- ・ 個人消費は、このところ伸びが鈍化している。
- ・ 輸出は、横ばいとなっている。生産は、緩やかに増加している。

先行きについては、企業部門の好調さが家計部門へ波及しており、国内民間需要に支えられた景気回復が続くと見込まれる。一方、原油価格の動向が内外経済に与える影響等には留意する必要がある。

9/15 景気は、回復している。

- ・ 企業収益は改善し、設備投資は増加している。
- ・ 雇用情勢は、厳しさが残るものの、改善に広がりが見られる。
- ・ 個人消費は、このところ伸びが鈍化している。
- ・ 輸出は、横ばいとなっている、生産は、緩やかに増加している。

先行きについては、企業部門の好調さが家計部門へ波及しており、国内民間需要に支えられた景気回復が続くと見込まれる。一方、原油価格の動向が内外経済に与える影響等には留意する必要がある。

金融経済月報(日本銀行) ⇒ ⇒ ⇒ 10月13日 [<http://www.boj.or.jp/>]
前々月 前月 当月

わが国の景気は、緩やかに拡大している。

公共投資は減少傾向にあるが、輸出は増加を続けている。また、企業収益が高水準を続け、業況感も良好な水準で推移する中、設備投資は引き続き増加している。雇用者所得も緩やかな増加を続けており、そのもとで個人消費は増加基調にある。住宅投資も、振れを伴いつつ緩やかに増加している。このように、内外需要の増加が続く中で、生産も増加を続けている。

先行きについても、景気は緩やかな拡大を続けるとみられる。

9/11 わが国の景気は、緩やかに拡大している。

公共投資は減少傾向にあるが、輸出は増加を続けている。また、企業収益が高水準で推移する中、設備投資は引き続き増加している。雇用者所得も緩やかな増加を続けており、そのもとで個人消費は増加基調にある。住宅投資も、振れを伴いつつ緩やかに増加している。このように、内外需要の増加が続く中で、生産も増加を続けている。

先行きについても、景気は緩やかな拡大を続けるとみられる。

2 東北の景況

東北経済産業局管内の経済動向(東北経済産業局) ⇒ ⇒ ⇒ 10月17日 [<http://www.tohoku.meti.go.jp/>]
前々月 前月 当月

全体の動向：東北の経済は緩やかに改善している。

- ・ 鉱工業生産：緩やかながら上昇傾向で推移している。
- ・ 個人消費：一部に弱い動きが残るものの持ち直しの動きが見られる。
- ・ 住宅着工：分譲が減少に転じたものの、持家、貸家が増加している。
- ・ 公共投資：全体として低調である。

- ・ 設備投資：製造業、非製造業ともに積極的な投資の動きがみられる。
- ・ 雇用：依然地域差が残るものの、改善の動きがみられる。
- ・ 企業倒産：件数、負債総額とも落ち着いている。

9/21 全体の動向：東北の経済は緩やかに改善している。

- ・ 鉱工業生産：緩やかな上昇傾向で推移している。
- ・ 個人消費：一部に弱い動きが残るものの持ち直しの動きがみられる。
- ・ 住宅着工：分譲が増加しているものの、持家、貸家が減少している。
- ・ 公共投資：全体としては低調である。
- ・ 設備投資：製造業、非製造業ともに積極的な投資の動きがみられる。
- ・ 雇用：依然地域差が残るものの、改善の動きがみられる。
- ・ 企業倒産：件数、負債総額とも落ち着いている。

管内の金融経済概況（日本銀行仙台支店）   

前々月

前月

当月

10月2日

[<http://www3.boj.or.jp/senndai/index.html>]

管内経済は、緩やかな回復を続けている。

最終需要の動向をみると、設備投資が増加しているほか、住宅投資も前年を上回っている。また、個人消費は底堅く推移している。一方、公共投資は減少傾向にある。

こうした中、生産が増加傾向にあるほか、雇用情勢も改善傾向にある。この間、企業の業況感は、製造業、非製造業ともに改善しており、事業計画も製造業を中心に増収増益計画となっている。

9/4 管内（宮城、岩手、山形）経済は、緩やかに回復している。

最終需要の動向をみると、設備投資（6月短観調査）が増加しているほか、住宅投資も高水準を維持している。また、個人消費は底堅く推移している。一方、公共投資は減少傾向にある。

こうした中、生産が増加傾向にあるほか、雇用情勢も改善傾向にある。

3 宮城の景況

県内景気の動き（七十七銀行）   

前々月

前月

当月

10月18日

[<http://www.77bank.co.jp>]

8月を中心とした県内景況をみると、全体として景気は、緩やかながらも持ち直しの動きとなっている。生産面では、鉱工業生産が高水準を維持しつつ、緩やかな上昇の動きを続けている。一方、需要面では、個人消費が総じて底堅い動きとなっている。公共投資は引続き低調に推移しているが、住宅投資は一服感がみられるものの、増加基調となっている。また、雇用情勢では、有効求人倍率が足元弱めの動きとなっているが、基調としては改善の動きを続けている。

9/19 7月を中心とした県内景況をみると、全体として景気は、緩やかながらも持ち直しの動きとなっている。生

産面では、鉱工業生産が高水準を維持しつつ、基調としては緩やかな上昇の動きを続けている。一方、需要面では、個人消費が総じて底堅い動きとなっている。公共投資は引続き低調に推移しているが、住宅投資は増加傾向となっている。また、雇用情勢では、有効求人倍率が改善の動きを続けている。

主 要 経 済 指 標

(数値等の変更について)

求人倍率は、季節要素の改訂により、過去の倍率が変更となっております。また、所定外労働時間、実質賃金指数は、産業分類が新しくなったため、宮城県ではH16年まで遡及改訂されております。

なお、この2つの指標の前年同月比は、H16年までは旧産業分類による比較となっております。H17年1月からは、新産業分類による比較となっておりますので、ご利用の際には注意願います。

	生 産											
	鉱工業生産指数(平成12年=100、季節調整済)(注1)											
	宮 城											
	鉱工業	業 種 別										
前 月 (期)比		前年同月 (期)比	食料品工業			電子部品・デバイス工業			パルプ・紙・紙加工品工業			
	ウェイト 2290.1		前 月 (期)比	前年同月 (期)比	ウェイト 1952.6	前 月 (期)比	前年同月 (期)比	ウェイト 736.2	前 月 (期)比	前年同月 (期)比		
平成13年	94.3	-	5.7	101.8	-	1.8	88.2	-	11.8	94.4	-	5.6
14	94.5	-	0.2	94.0	-	7.7	107.0	-	21.3	97.8	-	3.6
15	99.6	-	5.4	97.7	-	3.9	120.0	-	12.1	98.2	-	0.4
16	105.7	-	6.1	96.9	-	0.8	139.5	-	16.3	104.1	-	6.0
17	105.8	-	0.1	100.8	-	4.0	149.3	-	7.0	104.3	-	0.2
16年 4~6月	107.0	6.8	9.7	95.9	0.0	0.9	143.6	15.0	26.9	105.6	5.4	6.1
7~9月	110.9	3.6	9.1	98.3	2.5	2.0	149.2	3.9	19.6	107.3	1.6	10.2
10~12月	104.2	6.0	1.1	96.6	1.7	1.0	138.4	7.2	3.8	102.5	4.5	2.7
17年 1~3月	105.4	1.2	3.8	103.7	7.3	8.4	140.5	1.5	8.3	104.2	1.7	2.5
4~6月	104.7	0.7	2.5	100.5	3.1	4.2	138.7	1.3	4.3	104.7	0.5	0.7
7~9月	106.4	1.6	3.1	100.4	0.1	2.6	156.4	12.8	7.4	103.0	1.6	3.2
10~12月	107.5	1.0	2.6	99.9	0.5	1.7	162.0	3.6	17.5	106.2	3.1	2.8
18年 1~3月	114.2	6.2	8.5	99.8	0.1	3.6	186.2	14.9	32.8	109.6	3.2	4.9
4~6月	107.5	5.9	3.1	98.1	1.7	2.3	152.5	18.1	10.1	104.3	4.8	0.1
16年 7月	107.5	4.2	2.5	97.7	3.4	8.6	140.3	1.1	14.7	112.8	8.7	16.8
8月	110.7	3.0	11.6	100.6	3.0	4.1	145.7	3.8	20.1	105.2	6.7	8.6
9月	114.5	3.4	13.9	96.5	4.1	0.0	161.6	10.9	24.0	103.9	1.2	6.1
10月	105.7	7.7	0.4	95.9	0.6	4.9	137.2	15.1	1.8	103.8	0.1	4.3
11月	103.9	1.7	3.7	97.3	1.5	2.0	141.6	3.2	5.8	102.7	1.1	4.6
12月	102.9	1.0	0.0	96.6	0.7	0.1	136.4	3.7	4.1	100.9	1.8	0.8
17年 1月	108.7	5.6	6.4	103.2	6.8	6.5	151.6	11.1	21.2	106.9	5.9	6.2
2月	104.3	4.0	4.7	105.9	2.6	12.4	137.0	9.6	2.9	101.2	5.3	1.3
3月	103.3	1.0	0.6	101.9	3.8	6.8	133.0	2.9	1.7	104.5	3.3	3.0
4月	105.1	1.7	5.6	103.8	1.9	5.3	137.5	3.4	10.0	102.3	2.1	8.0
5月	104.0	1.0	2.2	98.2	5.4	2.6	134.4	2.3	3.8	108.2	5.8	7.1
6月	104.9	0.9	0.5	99.5	1.3	4.6	144.2	7.3	1.2	103.6	4.3	0.7
7月	104.8	0.1	3.9	101.4	1.9	3.3	138.2	4.2	3.5	113.1	9.2	2.3
8月	106.7	1.8	0.5	99.5	1.9	1.1	162.4	17.5	15.9	104.5	7.6	0.2
9月	107.8	1.0	4.7	100.3	0.8	3.5	168.7	3.9	10.2	91.3	12.6	12.3
10月	104.6	3.0	1.3	96.7	3.6	1.2	160.0	5.2	18.3	102.0	11.7	2.4
11月	107.9	3.2	3.9	104.2	7.8	7.7	155.8	2.6	9.8	103.2	1.2	0.6
12月	109.9	1.9	5.3	98.9	5.1	1.2	170.3	9.3	24.8	113.3	9.8	11.5
18年 1月	115.5	5.1	6.5	105.2	6.4	3.0	182.1	6.9	20.9	117.7	3.9	9.9
2月	112.1	2.9	8.7	98.1	6.7	6.9	191.4	5.1	40.5	103.9	11.7	3.3
3月	115.0	2.6	10.1	96.1	2.0	6.1	185.1	3.3	38.3	107.1	3.1	1.8
4月	108.7	5.5	3.1	97.6	1.6	7.1	159.0	14.1	14.9	100.6	6.1	1.4
5月	106.1	2.4	3.5	95.8	1.8	0.8	146.3	8.0	10.2	107.2	6.6	0.5
6月	107.8	1.6	2.8	100.9	5.3	1.4	152.1	4.0	5.5	105.2	1.9	1.5
7月	108.8	0.9	3.8	107.9	6.9	6.4	148.9	2.1	7.7	114.9	9.2	1.6
8月	107.5	1.2	0.8	107.6	0.3	8.1	154.8	4.0	4.7	107.2	6.7	2.6
9月

資料出所

県統計課「宮城県鉱工業生産指数」

(注1) 前期(月)比は季節調整済指数、前年同期(月)比は原指数による。最新月数値はP。

生 産													
鉱工業生産指数(平成12年=100、季節調整済)													
宮 城									東 北				
業 種 別													
金属製品工業			電気機械工業			一般機械工業			前 月 (期)比	前年同月 (期)比			
ウェイト 660.0	前 月 (期)比	前年同月 (期)比	ウェイト 591.5	前 月 (期)比	前年同月 (期)比	ウェイト 478.9	前 月 (期)比	前年同月 (期)比					
91.7	-	8.3	106.9	-	6.9	85.5	-	14.5	94.4	-	5.6	平成13年	
70.5	-	23.1	126.7	-	18.5	82.4	-	3.6	94.3	-	0.1	14	
64.0	-	9.2	148.7	-	17.4	99.3	-	20.5	97.4	-	3.3	15	
56.9	-	11.1	151.3	-	1.7	114.2	-	15.0	102.7	-	5.4	16	
60.1	-	5.6	116.9	-	22.7	122.9	-	7.6	102.2	-	0.5	17	
56.3	4.7	14.6	162.4	6.4	8.7	114.0	3.3	20.4	102.9	1.6	7.2	16年 4~6月	
54.5	3.2	15.4	162.2	0.1	7.1	119.2	4.6	12.9	104.6	1.7	7.7	7~9月	
57.5	5.5	6.8	132.2	18.5	11.8	113.5	4.8	2.2	101.4	3.1	0.1	10~12月	
64.7	12.5	10.9	130.1	1.6	17.7	106.1	6.5	11.1	101.2	0.2	1.5	17年 1~3月	
58.1	10.2	3.4	135.4	4.1	13.5	133.6	25.9	18.7	102.6	1.4	0.6	4~6月	
58.2	0.2	4.9	110.4	18.5	32.2	129.7	2.9	13.0	102.6	0.0	1.7	7~9月	
60.7	4.3	3.9	101.7	7.9	24.7	124.1	4.3	10.2	103.5	0.9	2.0	10~12月	
59.6	1.8	7.6	137.3	35.0	4.9	139.0	12.0	32.4	101.3	2.1	0.6	18年 1~3月	
54.5	8.6	6.0	117.7	14.3	13.2	157.6	13.4	18.3	102.6	1.3	0.3	4~6月	
54.0	0.7	19.9	156.2	3.9	7.3	109.6	10.9	4.7	104.8	1.4	6.9	16年 7月	
54.8	1.5	10.0	153.3	1.9	3.1	126.8	15.7	20.9	105.3	0.5	10.9	8月	
54.8	0.0	15.0	177.2	15.6	23.3	121.2	4.4	26.0	103.7	1.5	5.6	9月	
53.2	2.9	22.1	141.5	20.1	6.2	106.2	12.4	8.3	101.3	2.3	4.1	10月	
59.4	11.7	5.2	135.9	4.0	3.1	112.3	5.7	1.2	101.4	0.1	4.4	11月	
60.0	1.0	0.8	119.3	12.2	26.8	121.9	8.5	0.5	101.6	0.2	0.2	12月	
63.0	5.0	3.9	126.8	6.3	18.3	121.8	0.1	1.8	101.6	0.0	5.8	17年 1月	
65.4	3.8	22.4	131.4	3.6	17.0	111.5	8.5	0.7	102.3	0.7	3.8	2月	
65.7	0.5	16.1	132.2	0.6	17.8	85.0	23.8	29.0	99.8	2.4	2.3	3月	
65.1	0.9	12.3	123.5	6.6	29.3	152.3	79.2	29.6	105.0	5.2	1.3	4月	
53.5	17.8	3.5	139.6	13.0	11.6	124.7	18.1	7.8	101.2	3.6	0.9	5月	
55.8	4.3	1.7	143.1	2.5	0.2	123.7	0.8	19.4	101.7	0.5	2.2	6月	
57.7	3.4	2.4	132.7	7.3	9.1	116.9	5.5	5.0	102.1	0.4	3.7	7月	
56.8	1.6	3.1	106.2	20.0	29.7	137.3	17.5	18.9	102.2	0.1	1.4	8月	
60.0	5.6	9.2	92.3	13.1	49.3	134.8	1.8	14.0	103.5	1.3	0.1	9月	
60.8	1.3	13.4	87.5	5.2	40.7	125.4	7.0	18.9	104.8	1.3	5.8	10月	
63.6	4.6	7.4	105.5	20.6	21.1	122.3	2.5	8.4	103.5	1.2	1.8	11月	
57.7	9.3	8.2	112.2	6.4	6.4	124.5	1.8	4.6	102.2	1.3	1.2	12月	
60.3	4.5	3.0	128.2	14.3	0.4	132.5	6.4	10.5	101.0	1.2	0.3	18年 1月	
59.4	1.5	8.3	137.9	7.6	8.8	154.1	16.3	38.4	99.8	1.2	1.3	2月	
59.0	0.7	11.0	145.8	5.7	6.3	130.4	15.4	53.3	103.0	3.2	3.2	3月	
57.5	2.5	13.0	130.3	10.6	7.0	153.0	17.3	1.1	105.0	1.9	0.3	4月	
52.0	9.6	0.5	120.0	7.9	12.1	147.2	3.8	20.0	101.6	3.2	1.9	5月	
53.9	3.7	3.3	102.8	14.3	28.1	172.5	17.2	39.4	101.3	0.3	0.4	6月	
58.0	7.6	0.5	95.6	7.0	27.9	137.8	20.1	17.9	101.1	0.2	1.0	7月	
59.2	2.1	4.2	83.8	12.3	21.1	151.6	10.0	10.4	104.0	2.9	1.7	8月	
...	9月	

県統計課「宮城県鉱工業生産指数」、東北経済産業局「東北地域の鉱工業生産・出荷・在庫指数」

資料出所

	生 産									設 備 投 資		
	鉱工業生産指数(平成12年=100、季節調整済)			大 口 電 力 使 用 量 (百万kwh)						機械受注額(季節調整値)(注2)		
	全 国			宮 城		東 北		全 国		全 国 (億円)		
	前 月 (期) 比	前年同月 (期) 比	前年同月 (期) 比	前年同月 (期) 比	前年同月 (期) 比	前年同月 (期) 比	前年同月 (期) 比	前年同月 (期) 比	前 月 (期) 比	前年同月 (期) 比	前年同月 (期) 比	
平成13年	93.2	-	6.8	4,261	1.9	18,121	2.6	259,858	2.6	106,622	-	12.6
14	92.0	-	1.3	4,248	0.3	18,100	0.1	258,833	0.4	102,664	-	3.7
15	95.0	-	3.3	4,231	0.4	18,626	2.9	260,847	0.8	111,078	-	8.2
16	100.2	-	5.5	4,407	4.2	19,178	3.0	268,388	2.9	118,292	-	6.5
17	101.3	-	1.1	4,459	1.2	19,784	3.2	271,784	1.3	124,899	-	5.6
16年 4~6月	100.8	1.9	7.2	1,087	3.6	4,786	3.2	66,846	2.7	29,734	6.9	11.9
7~9月	100.7	0.1	6.4	1,137	5.9	4,834	3.8	70,627	5.0	28,346	4.7	3.8
10~12月	99.8	0.9	1.8	1,123	3.0	4,881	2.0	66,701	2.1	29,730	4.9	1.1
17年 1~3月	101.2	1.4	1.2	1,069	1.0	4,781	2.2	64,896	1.1	30,208	1.6	9.4
4~6月	101.1	0.1	0.3	1,097	0.9	4,879	1.9	66,997	0.2	30,144	0.2	2.0
7~9月	100.6	0.5	0.2	1,144	0.5	4,991	3.2	71,066	0.6	31,104	3.2	8.7
10~12月	103.4	2.8	3.0	1,149	2.3	5,134	5.2	68,825	3.2	31,965	2.8	8.1
18年 1~3月	104.0	0.6	3.2	1,104	3.2	5,030	5.2	66,905	3.1	31,850	0.4	3.8
4~6月	104.9	0.9	4.1	1,150	4.8	5,193	6.4	69,681	4.0	34,685	8.9	15.4
16年 7月	101.1	0.1	6.2	385	7.5	1,639	5.4	24,375	7.6	9,260	6.5	0.3
8月	100.8	0.3	9.6	374	5.6	1,579	3.9	22,883	4.5	9,524	2.8	5.4
9月	100.2	0.6	4.0	378	4.6	1,616	2.3	23,370	2.8	9,562	0.4	5.0
10月	99.1	1.1	0.9	390	1.4	1,664	2.2	22,806	2.3	9,576	0.1	9.9
11月	100.2	1.1	4.4	368	3.4	1,606	1.8	22,032	2.3	10,569	10.4	15.1
12月	100.0	0.2	1.9	366	4.3	1,610	1.9	21,864	1.8	9,586	9.3	0.9
17年 1月	101.9	1.9	1.7	356	2.3	1,589	2.6	21,291	1.6	9,741	1.6	4.8
2月	101.0	0.9	1.0	344	0.6	1,535	1.2	21,028	0.1	10,034	3.0	7.2
3月	100.6	0.4	1.0	368	1.2	1,657	2.8	22,577	1.7	10,433	4.0	13.2
4月	101.7	1.1	0.1	358	0.1	1,618	1.3	21,844	1.0	10,164	2.6	2.5
5月	100.9	0.8	1.3	367	0.7	1,599	1.9	21,665	0.8	9,643	5.1	2.7
6月	100.8	0.1	0.2	373	2.0	1,662	2.6	23,489	0.5	10,338	7.2	5.4
7月	99.9	0.9	2.6	384	0.3	1,658	1.1	23,980	1.6	10,203	1.3	10.0
8月	100.9	1.0	1.4	375	0.2	1,648	4.4	23,269	1.7	10,812	6.0	13.4
9月	101.1	0.2	0.9	385	1.7	1,685	4.3	23,817	1.9	10,088	6.7	4.8
10月	101.6	0.5	2.1	399	2.3	1,725	3.7	23,424	2.7	10,382	2.9	8.5
11月	103.6	2.0	3.4	370	0.8	1,684	4.9	22,534	2.3	10,575	1.9	0.2
12月	104.9	1.3	3.5	379	3.8	1,724	7.1	22,866	4.6	11,008	4.1	15.5
18年 1月	104.8	0.1	2.7	372	4.3	1,687	6.2	22,076	3.7	10,699	2.8	9.8
2月	103.5	1.2	3.9	353	2.5	1,604	4.5	21,606	2.8	10,856	1.5	8.2
3月	103.7	0.2	3.1	379	2.9	1,740	5.0	23,223	2.9	10,294	5.2	1.6
4月	105.1	1.4	3.6	374	4.6	1,714	5.9	22,528	3.1	11,404	10.8	12.2
5月	103.7	1.3	3.9	387	5.5	1,722	7.7	22,726	4.9	11,167	2.1	15.8
6月	105.9	2.1	5.0	389	4.4	1,758	5.8	24,427	4.0	12,114	8.5	17.7
7月	104.9	0.9	5.1	398	3.7	1,778	7.2	25,097	4.7	10,091	16.7	1.2
8月	106.8	1.8	5.9	385	2.8	1,765	7.1	24,567	5.6	10,768	6.7	0.5
9月

資料出所 東北経済産業局「東北地域の鉱工業生産・出荷・在庫指数」 東北電力(株)宮城支店 内閣府「機械受注統計調査報告」

(注2) 船舶・電力を除く民需。年欄は年度計。

建設													
新設住宅着工戸数(戸)													
宮城													
合計	利用関係別												
	持家			貸家			給与住宅	分譲住宅					
前年同月 (期)比	前年同月 (期)比	構成比	前年同月 (期)比	構成比	前年同月 (期)比	構成比		前年同月 (期)比	構成比	前年同月 (期)比		構成比	
20,831	5.2	7,102	12.2	33.5	9,172	6.2	44.0	111	4,446	13.5	21.3	平成13年	
20,776	0.3	6,744	5.0	27.2	10,152	10.7	48.9	143	3,737	15.9	18.0	14	
18,677	10.1	7,025	4.2	30.0	8,159	19.6	43.7	78	3,415	8.6	18.3	15	
19,382	3.8	6,969	0.8	24.0	8,568	5.0	44.2	304	3,541	3.7	18.3	16	
21,171	9.2	6,409	8.0	20.2	10,651	24.3	50.3	120	3,991	12.7	18.9	17	
5,361	5.6	2,117	3.2	39.5	2,174	0.3	40.6	216	854	3.9	15.9	16年 4~6月	
4,892	7.5	1,921	8.9	39.3	1,864	1.6	38.1	32	1,075	13.4	22.0	7~9月	
5,692	4.5	1,580	14.4	27.8	3,005	15.9	52.8	42	1,065	8.1	18.7	10~12月	
4,001	16.4	1,355	0.3	33.9	1,718	12.7	42.9	74	854	56.1	21.3	17年 1~3月	
5,568	3.9	1,737	17.9	31.2	2,757	26.8	49.5	13	1,061	24.2	19.1	4~6月	
5,357	9.5	1,790	6.8	33.4	2,732	46.6	51.0	15	820	23.7	15.3	7~9月	
6,245	9.7	1,527	3.4	24.5	3,444	14.6	55.1	18	1,256	17.9	20.1	10~12月	
4,736	18.4	1,206	11.0	25.5	2,497	45.3	52.7	13	1,020	19.4	21.5	18年 1~3月	
5,717	2.7	1,854	6.7	32.4	3,023	9.6	52.9	44	796	25.0	13.9	4~6月	
1,572	13.3	707	10.1	45.0	596	7.2	37.9	15	254	51.8	16.2	16年 7月	
1,711	36.7	641	29.0	37.5	690	9.9	40.3	11	369	192.9	21.6	8月	
1,609	8.4	573	8.3	35.6	578	2.5	35.9	6	452	53.2	28.1	9月	
1,675	6.1	617	18.7	36.8	796	19.2	47.5	10	252	35.4	15.0	10月	
1,966	4.6	471	39.8	24.0	1,080	9.6	54.9	14	401	39.2	20.4	11月	
2,051	13.4	492	9.4	24.0	1,129	20.2	55.0	18	412	34.2	20.1	12月	
1,432	2.8	427	8.4	29.8	773	2.5	54.0	7	225	13.6	15.7	17年 1月	
1,377	39.9	477	12.0	34.6	527	45.2	38.3	6	367	91.1	26.7	2月	
1,192	12.5	451	15.1	37.8	418	13.3	35.1	61	262	66.9	22.0	3月	
1,650	14.6	582	14.9	35.3	778	7.5	47.2	2	288	44.7	17.5	4月	
1,542	5.9	516	27.2	33.5	782	39.4	50.7	7	237	50.0	15.4	5月	
2,376	32.6	639	11.7	26.9	1,197	34.6	50.4	4	536	206.3	22.6	6月	
2,000	27.2	686	3.0	34.3	1,022	71.5	51.1	8	284	11.8	14.2	7月	
1,572	8.1	549	14.4	34.9	741	7.4	47.1	4	278	24.7	17.7	8月	
1,785	10.9	555	3.1	31.1	969	67.6	54.3	3	258	42.9	14.5	9月	
1,713	2.3	523	15.2	30.5	989	24.2	57.7	9	192	23.8	11.2	10月	
2,044	4.0	501	6.4	24.5	851	21.2	41.6	7	685	70.8	33.5	11月	
2,488	21.3	503	2.2	20.2	1,604	42.1	64.5	2	379	8.0	15.2	12月	
1,347	5.9	360	15.7	26.7	607	21.5	45.1	4	376	67.1	27.9	18年 1月	
1,956	42.0	419	12.2	21.4	1,083	105.5	55.4	2	452	23.2	23.1	2月	
1,433	20.2	427	5.3	29.8	807	93.1	56.3	7	192	26.7	13.4	3月	
1,705	3.3	646	11.0	37.9	718	7.7	42.1	28	313	8.7	18.4	4月	
1,403	9.0	520	0.8	37.1	762	2.6	54.3	3	118	50.2	8.4	5月	
2,609	9.8	688	7.7	26.4	1,543	28.9	59.1	13	365	31.9	14.0	6月	
1,958	2.1	596	13.1	30.4	945	7.5	48.3	10	407	43.3	20.8	7月	
1,474	6.2	572	4.2	38.8	666	10.1	45.2	10	226	18.7	15.3	8月	
...	9月	

	建設									
	新設住宅着工戸数(戸)									
	宮城						東北	全国		
	利用関係別									
	分譲住宅						前年同月(期)比	前年同月(期)比	前年同月(期)比	
マンション	前年同月(期)比	構成比	一戸建て	前年同月(期)比	構成比					
平成13年	2,866	10.9	13.8	1,580	16.7	7.6	75,740	4.8	1,173,858	4.6
14	2,544	11.2	12.2	1,164	26.3	5.6	70,876	6.4	1,151,016	1.9
15	2,119	16.7	11.3	1,288	10.7	6.9	64,889	8.4	1,160,083	0.8
16	1,885	11.0	9.7	1,656	28.6	8.5	64,492	0.6	1,189,049	2.5
17	2,318	23.0	10.9	1,665	0.5	7.9	64,617	0.2	1,236,175	4.0
16年 4~6月	499	11.6	9.3	355	5.3	6.6	18,857	0.7	301,649	3.7
7~9月	600	6.7	12.3	475	59.9	9.7	17,079	0.4	316,813	9.4
10~12月	542	13.1	9.5	523	44.9	9.2	16,992	1.2	303,555	0.1
17年 1~3月	489	100.4	12.2	365	20.5	9.1	12,496	8.1	271,021	1.5
4~6月	591	18.4	10.6	462	30.1	8.3	17,399	7.7	307,786	2.0
7~9月	387	35.5	7.2	433	8.8	8.1	16,997	0.5	332,628	5.0
10~12月	851	57.0	13.6	405	22.6	6.5	17,725	4.3	324,740	7.0
18年 1~3月	572	17.0	12.1	436	19.5	9.2	12,573	0.6	284,212	4.9
4~6月	344	41.8	6.0	452	2.2	7.9	18,741	7.7	334,243	8.6
16年 7月	78	80.2	5.0	176	39.7	11.2	5,576	6.5	106,462	7.8
8月	205	230.6	12.0	164	156.3	9.6	5,847	17.8	102,070	10.5
9月	317	68.6	19.7	135	26.2	8.4	5,656	7.0	108,281	10.1
10月	85	72.8	5.1	167	114.1	10.0	5,698	5.0	106,145	1.5
11月	251	146.1	12.8	150	19.4	7.6	5,729	1.1	98,561	0.2
12月	206	1.9	10.0	206	112.4	10.0	5,565	0.1	98,849	2.0
17年 1月	88	33.3	6.1	137	3.8	9.6	4,061	6.4	94,944	6.9
2月	226	140.4	16.4	141	43.9	10.2	4,089	10.8	85,288	0.4
3月	175	108.3	14.7	87	19.2	7.3	4,346	7.1	90,789	2.7
4月	145	64.0	8.8	135	14.4	8.2	5,339	16.2	96,740	0.6
5月	70	159.3	4.5	167	27.5	10.8	5,592	8.5	101,862	3.0
6月	376	444.9	15.8	160	50.9	6.7	6,468	1.4	109,184	2.4
7月	160	105.1	8.0	124	29.5	6.2	6,214	11.4	115,343	8.3
8月	94	54.1	6.0	184	12.2	11.7	5,103	12.7	109,199	7.0
9月	133	58.0	7.5	125	7.4	7.0	5,680	0.4	108,086	0.2
10月	64	24.7	3.7	128	23.4	7.5	5,863	2.9	115,822	9.1
11月	559	122.7	27.3	126	16.0	6.2	6,205	8.3	110,986	12.6
12月	228	10.7	9.2	151	26.7	6.1	5,657	1.7	97,932	0.9
18年 1月	241	173.9	17.9	131	4.4	9.7	4,330	6.6	92,899	2.2
2月	260	15.0	13.3	184	30.5	9.4	4,126	0.9	96,995	13.7
3月	71	59.4	5.0	121	39.1	8.4	4,117	5.3	94,318	3.9
4月	152	4.8	8.9	161	19.3	9.4	5,861	9.8	111,260	15.0
5月	0	100.0	0.0	118	29.3	8.4	5,553	0.7	108,652	6.7
6月	192	48.9	7.4	173	8.1	6.6	7,327	13.3	114,331	4.7
7月	250	56.3	12.8	157	26.6	8.0	5,989	3.6	106,649	7.5
8月	124	31.9	8.4	102	44.6	6.9	5,420	6.2	111,187	1.8
9月

資料出所

(財)建物物価調査会「建設統計月報」

建設													
公共工事請負金額(億円)(注3)													
宮城													
合計	発注者別						東北		全国				
	前年同月 (期)比	国	前年同月 (期)比	県	前年同月 (期)比	市町村	前年同月 (期)比	前年同月 (期)比	前年同月 (期)比	前年同月 (期)比			
3,999	9.7	850	14.9	956	24.2	1,532	3.5	19,773	6.8	192,976	7.8	平成13年	
3,621	9.5	865	1.7	873	8.7	1,381	9.8	18,227	7.8	179,079	7.2	14	
3,150	13.0	732	15.3	820	6.0	1,290	6.6	15,124	17.0	154,589	13.7	15	
2,799	11.2	507	30.7	731	10.9	1,150	10.8	13,327	11.9	137,354	11.1	16	
2,575	8.0	469	7.5	652	10.8	1,101	4.3	12,361	7.3	129,622	5.6	17	
665	3.1	148	1.5	124	33.1	306	8.1	4,250	4.2	37,824	10.4	16年 4~6月	
833	6.8	99	51.6	189	13.3	414	9.9	3,870	17.5	39,012	12.4	7~9月	
795	1.2	118	44.4	256	21.0	307	4.7	3,121	14.9	31,306	15.2	10~12月	
507	33.9	142	16.3	162	21.2	123	60.1	2,087	10.3	29,212	5.5	17年 1~3月	
566	14.8	71	51.9	106	14.5	245	20.0	3,788	10.9	35,392	6.4	4~6月	
774	7.0	180	81.7	129	31.5	350	15.6	3,940	1.8	37,857	3.0	7~9月	
754	5.1	136	15.9	205	20.1	346	12.5	2,848	8.7	30,614	2.2	10~12月	
481	5.1	82	42.7	212	30.9	160	30.6	1,785	14.5	25,759	11.8	18年 1~3月	
554	2.2	112	57.2	100	6.1	235	3.9	3,645	3.8	31,244	11.7	4~6月	
266	25.9	33	64.6	40	37.9	169	3.4	1,382	21.2	13,364	20.6	16年 7月	
303	21.9	29	23.9	77	11.5	133	30.8	1,225	0.9	12,061	2.6	8月	
263	7.6	37	49.3	71	14.8	112	11.9	1,262	25.7	13,588	11.4	9月	
337	14.6	45	68.6	106	6.7	124	3.9	1,348	26.0	12,558	22.4	10月	
278	46.8	46	47.9	97	75.3	104	21.8	972	0.6	9,697	4.2	11月	
181	18.5	27	29.3	54	6.4	79	26.8	800	9.1	9,051	14.6	12月	
184	42.1	51	19.1	45	31.5	47	62.6	517	22.4	6,624	12.6	17年 1月	
116	37.8	30	7.2	51	27.4	24	66.6	414	16.2	6,605	3.2	2月	
206	21.3	61	17.8	66	5.1	51	18.0	1,156	0.9	15,983	3.1	3月	
272	9.8	33	32.8	66	16.3	114	23.5	1,896	7.4	13,779	11.3	4月	
137	10.1	16	71.5	13	9.5	55	3.1	758	4.8	8,583	0.4	5月	
157	34.2	22	75.1	27	11.8	75	26.9	1,135	19.3	13,030	4.7	6月	
298	11.8	116	250.9	38	4.7	109	35.3	1,336	3.3	11,667	12.7	7月	
218	28.0	22	22.6	43	44.6	104	21.7	1,247	1.7	12,042	0.2	8月	
258	2.0	42	11.6	48	32.3	136	21.5	1,357	7.5	14,149	4.1	9月	
280	17.0	43	3.5	60	43.0	156	25.6	1,239	8.1	12,379	1.4	10月	
268	3.6	67	45.9	71	26.3	103	1.7	923	5.1	9,610	0.9	11月	
207	14.7	26	3.6	73	36.5	88	10.8	686	14.2	8,625	4.7	12月	
157	14.5	13	75.6	66	46.2	72	51.7	470	9.1	6,175	6.8	18年 1月	
111	4.8	12	59.7	52	3.1	39	59.2	302	27.1	6,055	8.3	2月	
213	3.2	57	6.4	94	41.9	50	2.5	1,013	12.4	13,529	15.4	3月	
263	3.2	54	61.9	54	18.6	103	10.0	1,635	13.7	11,402	17.3	4月	
133	3.2	22	40.1	18	44.1	51	8.2	910	20.1	8,526	0.7	5月	
158	0.5	36	62.1	27	1.2	82	8.7	1,099	3.1	11,316	13.2	6月	
171	42.7	34	70.5	37	2.4	88	19.7	1,064	20.3	11,165	4.3	7月	
223	2.3	38	70.2	52	22.5	110	6.0	1,077	13.6	10,367	13.9	8月	
263	2.1	44	5.7	67	38.2	130	4.4	1,361	0.2	12,646	10.6	9月	

東日本建設業保証株式会社

資料出所

(注3) 年欄は年度計。合計値は、公団、事業団、地方公社等の発注分を含む。

個人消費									
大型小売店販売額(百万円)(注4)									
宮城									
	合計	百貨店		スーパー		全店舗 前年同月 (期)比	既存店 前年同月 (期)比	全店舗 前年同月 (期)比	既存店 前年同月 (期)比
		全店舗 前年同月 (期)比	既存店 前年同月 (期)比	全店舗 前年同月 (期)比	既存店 前年同月 (期)比				
平成13年	423,085	0.6	2.8	147,570	3.6	2.7	275,515	3.0	2.9
14	412,227	2.6	3.3	137,966	6.5	6.0	274,261	0.5	1.8
15	412,390	0.0	4.3	130,283	5.6	4.0	282,107	2.9	4.5
16	412,468	0.0	3.0	128,121	1.7	1.7	284,347	0.8	3.7
17	410,358	0.5	3.3	125,632	1.9	1.2	284,726	0.1	4.3
16年 4~6月	99,576	2.5	3.4	30,027	3.8	3.8	69,548	2.0	3.2
7~9月	100,506	0.6	3.1	30,153	2.7	2.7	70,353	0.3	3.4
10~12月	109,137	0.7	4.5	36,092	5.3	5.3	73,045	1.8	4.1
17年 1~3月	101,704	1.5	5.0	30,604	3.9	3.9	71,100	0.4	5.6
4~6月	98,954	0.6	4.9	28,944	3.6	3.6	70,009	0.7	5.5
7~9月	100,684	0.2	3.3	29,499	2.2	2.2	71,185	1.2	3.7
10~12月	109,016	0.1	0.3	36,585	1.4	4.3	72,432	0.8	2.6
18年 1~3月	99,328	2.3	2.0	28,560	6.7	1.0	70,767	0.5	3.3
4~6月	98,106	0.9	2.0	26,572	8.2	0.3	71,533	2.2	2.9
16年 7月	35,850	1.1	0.7	12,152	0.0	0.0	23,698	1.6	1.0
8月	33,562	2.5	4.6	8,804	5.3	5.3	24,758	1.4	4.3
9月	31,093	0.5	4.3	9,196	3.4	3.4	21,897	0.8	4.7
10月	33,831	0.7	5.6	10,574	6.7	6.7	23,257	2.3	5.1
11月	32,885	1.6	5.7	10,293	8.9	8.9	22,592	2.2	4.1
12月	42,421	0.0	2.8	15,226	1.6	1.6	27,195	1.0	3.4
17年 1月	38,219	1.0	2.3	11,708	0.7	0.7	26,510	1.1	3.6
2月	30,282	3.1	7.0	8,275	8.2	8.2	22,007	1.1	6.5
3月	33,203	2.8	6.4	10,621	5.2	5.2	22,583	1.6	6.9
4月	33,493	0.7	4.7	10,044	1.5	1.5	23,449	0.4	6.2
5月	33,143	0.3	4.6	9,723	5.3	5.3	23,419	1.9	4.3
6月	32,319	0.8	5.4	9,178	4.1	4.1	23,141	0.5	5.9
7月	35,936	0.2	2.6	12,201	0.4	0.4	23,735	0.2	4.2
8月	33,405	0.5	4.7	8,350	5.2	5.2	25,054	1.2	4.5
9月	31,343	0.8	2.5	8,947	2.7	2.7	22,396	2.3	2.4
10月	33,088	2.2	2.3	11,037	4.4	4.4	22,050	5.2	5.5
11月	33,935	3.2	0.8	11,118	8.0	8.0	22,817	1.0	2.6
12月	41,994	1.0	0.5	14,430	5.2	1.5	27,564	1.4	0.1
18年 1月	37,065	3.0	2.3	10,791	7.8	0.2	26,274	0.9	3.3
2月	29,447	2.8	2.8	7,562	8.6	0.8	21,885	0.6	3.5
3月	32,816	1.2	1.0	10,208	3.9	3.2	22,608	0.1	2.9
4月	32,765	2.2	1.8	9,184	8.6	0.4	23,581	0.6	2.7
5月	33,000	0.4	2.5	9,048	6.9	0.3	23,951	2.3	3.7
6月	32,341	0.1	1.7	8,340	9.1	0.2	24,001	3.7	2.4
7月	35,763	0.5	3.0	11,404	6.5	0.4	24,359	2.6	4.3
8月	34,143	2.2	1.3	7,858	5.9	1.9	26,285	4.9	2.4
9月

資料出所

経済産業省「商業販売統計月報」、東北経済産業局「東北地域大型小売店販売額動向」

(注4) 金額は全店舗の売上総額。既存店とは、当月および前年同月とも調査の対象となっている店舗。

個人消費										
大型小売店販売額(百万円)										
東北										
合計			百貨店			スーパー				
	全店舗 前年同月 (期)比	既存店 前年同月 (期)比		全店舗 前年同月 (期)比	既存店 前年同月 (期)比		全店舗 前年同月 (期)比	既存店 前年同月 (期)比		
1,250,033	2.2	4.1	399,078	7.0	3.4	850,955	0.2	4.5	平成13年	
1,257,510	0.6	3.2	365,839	8.3	5.7	891,672	4.8	2.1	14	
1,255,282	0.2	4.1	343,133	6.2	3.9	912,149	2.3	4.2	15	
1,241,951	1.1	3.6	329,872	3.9	3.4	912,078	0.0	3.7	16	
1,218,460	1.9	3.4	320,221	2.9	2.0	898,239	1.5	3.9	17	
299,287	1.8	4.4	77,358	5.4	5.0	221,929	0.5	4.1	16年 4~6月	
303,637	1.2	3.2	76,903	3.5	3.5	226,733	0.4	3.1	7~9月	
324,834	2.1	4.6	91,717	5.4	5.4	233,117	0.8	4.3	10~12月	
305,972	2.6	4.8	80,761	3.7	3.7	225,212	2.2	5.1	17年 1~3月	
292,541	2.3	3.8	73,808	4.6	2.8	218,733	1.4	4.1	4~6月	
298,327	1.7	3.7	74,612	3.0	2.9	223,716	1.3	4.0	7~9月	
321,619	1.0	1.5	91,041	0.7	0.9	230,578	1.1	2.5	10~12月	
298,613	2.4	2.3	77,398	4.2	0.1	221,215	1.8	3.1	18年 1~3月	
293,191	0.2	2.1	71,265	3.4	0.9	221,926	1.5	2.5	4~6月	
105,260	1.1	1.0	29,793	0.4	0.4	75,467	1.7	1.2	16年 7月	
105,592	2.8	4.5	23,402	6.2	6.2	82,190	1.8	4.0	8月	
92,784	1.9	4.1	23,708	4.4	4.4	69,076	1.0	4.0	9月	
101,479	1.4	4.2	27,976	5.0	5.0	73,503	0.0	3.8	10月	
98,168	3.5	6.5	27,177	9.1	9.1	70,991	1.1	5.3	11月	
125,188	1.6	3.5	36,565	2.8	2.8	88,623	1.1	3.8	12月	
114,072	0.7	2.7	29,624	0.2	0.2	84,448	0.9	3.6	17年 1月	
90,862	4.1	6.4	22,130	7.1	7.1	68,732	3.1	6.2	2月	
101,038	3.4	5.5	29,006	4.6	4.6	72,032	2.9	5.9	3月	
98,356	1.8	3.4	24,957	4.2	2.5	73,400	1.0	3.7	4月	
97,861	2.2	3.8	24,565	4.8	3.1	73,296	1.2	4.0	5月	
96,324	2.8	4.1	24,287	4.7	2.8	72,037	2.1	4.6	6月	
103,574	1.6	3.2	29,138	2.2	2.1	74,436	1.4	3.6	7月	
102,993	2.5	4.5	22,694	3.0	3.2	80,298	2.3	4.9	8月	
91,760	1.1	3.5	22,779	3.9	3.6	68,981	0.1	3.5	9月	
98,461	3.0	4.3	27,655	1.1	0.9	70,806	3.7	5.5	10月	
99,816	1.7	0.1	28,202	3.8	4.1	71,615	0.9	1.5	11月	
123,341	1.5	0.5	35,184	3.8	0.0	88,157	0.5	0.7	12月	
110,294	3.3	3.0	28,129	5.0	1.0	82,165	2.7	3.7	18年 1月	
88,213	2.9	2.6	20,914	5.5	0.1	67,299	2.1	3.3	2月	
100,107	0.9	1.2	28,355	2.2	1.5	71,751	0.4	2.3	3月	
98,025	0.3	1.9	24,205	3.0	0.0	73,820	0.6	2.6	4月	
98,566	0.7	2.0	23,983	2.4	0.4	74,583	1.8	2.6	5月	
96,600	0.3	2.4	23,077	5.0	2.2	73,523	2.1	2.4	6月	
102,925	0.6	2.6	27,965	4.0	0.2	74,960	0.7	3.5	7月	
105,210	2.2	0.7	21,711	4.3	0.2	83,499	4.0	1.0	8月	
...	9月	

経済産業省「商業販売統計月報」、東北経済産業局「東北地域大型小売店販売額動向」

資料出所

個人消費									
大型小売店販売額(百万円)									
全 国									
	合 計	百貨店		スーパ－					
		全店舗 前年同月 (期)比	既存店 前年同月 (期)比	全店舗 前年同月 (期)比	既存店 前年同月 (期)比	全店舗 前年同月 (期)比	既存店 前年同月 (期)比		
平成13年	22,340,865	1.3	3.0	9,626,133	3.8	0.5	12,714,733	0.7	5.0
14	22,032,840	1.4	2.2	9,365,181	2.7	2.1	12,667,659	0.4	2.2
15	21,759,254	1.2	3.2	9,106,678	2.8	2.6	12,652,576	0.1	3.7
16	21,467,233	1.3	3.5	8,853,570	2.8	2.8	12,613,663	0.3	4.1
17	21,328,351	0.6	2.3	8,762,928	1.0	0.5	12,565,422	0.4	3.6
16年 4～6月	5,164,524	1.8	3.9	2,087,182	2.9	3.0	3,077,342	1.2	4.6
7～9月	5,186,164	0.9	3.4	2,074,034	3.4	3.0	3,112,130	0.8	3.7
10～12月	5,840,871	2.0	4.5	2,502,183	3.8	3.8	3,338,688	0.7	5.1
17年 1～3月	5,188,467	1.7	4.0	2,119,760	3.2	3.0	3,068,707	0.5	4.7
4～6月	5,142,169	0.4	2.4	2,060,615	1.3	0.4	3,081,553	0.1	3.8
7～9月	5,142,849	0.8	2.4	2,060,625	0.6	0.1	3,082,224	1.0	3.9
10～12月	5,854,866	0.2	0.6	2,521,928	0.8	1.2	3,332,937	0.2	1.9
18年 1～3月	5,120,579	1.3	1.7	2,115,683	0.2	0.4	3,004,896	2.1	3.1
4～6月	5,108,601	0.7	1.2	2,024,064	1.8	1.1	3,084,536	0.1	1.3
16年 7月	1,935,434	0.6	1.5	853,581	1.3	0.8	1,081,854	2.2	2.1
8月	1,653,643	2.8	5.4	593,959	5.1	4.7	1,059,684	1.4	5.8
9月	1,597,087	0.8	3.5	626,495	4.5	4.2	970,592	1.7	3.0
10月	1,783,325	1.6	4.2	732,284	3.5	3.5	1,051,041	0.2	4.7
11月	1,760,993	2.8	5.3	749,067	5.4	5.4	1,011,925	0.8	5.2
12月	2,296,553	1.8	4.2	1,020,832	2.8	2.8	1,275,722	1.0	5.3
17年 1月	1,928,708	1.3	1.3	782,442	0.8	0.7	1,146,266	1.6	2.6
2月	1,515,484	4.2	6.7	587,907	7.3	7.2	927,577	2.2	6.4
3月	1,744,275	2.5	4.5	749,411	3.9	3.2	994,864	1.4	5.5
4月	1,713,544	0.6	2.4	690,683	1.6	0.5	1,022,861	0.2	3.6
5月	1,714,679	0.7	3.1	683,769	1.9	1.4	1,030,910	0.1	4.2
6月	1,713,946	0.1	1.9	686,164	0.3	0.7	1,027,782	0.1	3.6
7月	1,928,531	0.4	1.7	851,461	0.2	0.6	1,077,069	0.4	3.4
8月	1,632,417	1.3	2.9	582,859	1.9	1.1	1,049,557	1.0	4.0
9月	1,581,902	1.0	2.8	626,305	0.0	0.2	955,598	1.5	4.5
10月	1,748,582	1.9	3.4	728,319	0.5	0.4	1,020,263	2.9	5.4
11月	1,793,214	1.8	0.8	769,489	2.7	3.1	1,023,725	1.2	1.0
12月	2,313,069	0.7	0.6	1,024,120	0.3	0.9	1,288,949	1.0	0.3
18年 1月	1,884,050	2.3	2.8	771,373	1.4	0.9	1,112,677	2.9	4.1
2月	1,491,185	1.6	1.9	584,975	0.5	0.3	906,209	2.3	3.3
3月	1,745,345	0.1	0.3	759,335	1.3	1.8	986,009	0.9	1.8
4月	1,704,300	0.5	0.9	679,890	1.6	0.4	1,024,410	0.2	1.3
5月	1,699,079	0.9	1.6	671,548	1.8	1.2	1,027,530	0.3	1.9
6月	1,705,222	0.5	1.2	672,626	2.0	1.9	1,032,596	0.5	0.7
7月	1,909,207	1.0	1.4	838,460	1.5	1.4	1,070,747	0.6	1.3
8月	1,641,616	0.6	0.1	577,420	0.9	0.8	1,064,196	1.4	0.7
9月

資料出所

経済産業省「商業販売統計月報」、東北経済産業局「東北地域大型小売店販売額動向」

個人消費											
乗用車新車登録台数(台)および軽自動車新規届出台数(台)											
宮城											
合計 普通車・小型車 軽自動車 合計	前年同月 (期)比	普通車・小型車			普通車			小型車			
		前年同月 (期)比	構成比	普通車 排気量 2000cc超	前年同月 (期)比	構成比	小型車 排気量 2000cc以下	前年同月 (期)比	構成比		
92,692	0.6	66,981	0.7	72.3	22,780	1.8	24.6	44,201	0.1	47.7	平成13年
90,686	2.2	64,209	4.1	70.8	19,022	16.5	21.0	45,187	2.2	49.8	14
90,585	0.1	63,956	0.4	70.6	20,154	6.0	22.2	43,802	3.1	48.4	15
90,194	0.4	63,163	1.2	70.0	22,516	11.7	25.0	40,647	7.2	45.1	16
89,499	0.8	61,471	2.7	68.7	20,013	11.1	22.4	41,458	2.0	46.3	17
18,956	3.2	12,906	6.8	68.1	4,638	11.9	24.5	8,268	14.8	43.6	16年 4~6月
21,611	2.6	15,691	1.2	72.6	5,596	3.9	25.9	10,095	3.8	46.7	7~9月
20,357	1.1	14,385	4.0	70.7	4,939	2.7	24.3	9,446	4.7	46.4	10~12月
28,432	2.9	19,514	3.3	68.6	6,525	11.1	22.9	12,989	1.2	45.7	17年 1~3月
20,353	7.4	13,914	7.8	68.4	4,551	1.9	22.4	9,363	13.2	46.0	4~6月
21,699	0.4	15,315	2.4	70.6	4,834	13.6	22.3	10,481	3.8	48.3	7~9月
19,015	6.6	12,728	11.5	66.9	4,103	16.9	21.6	8,625	8.7	45.4	10~12月
28,533	0.4	19,288	1.2	67.6	6,089	6.7	21.3	13,199	1.6	46.3	18年 1~3月
19,350	4.9	12,497	10.2	64.6	4,238	6.9	21.9	8,259	11.8	42.7	4~6月
7,993	1.5	5,863	4.0	73.4	2,100	5.8	26.3	3,763	8.7	47.1	16年 7月
5,264	0.5	3,825	6.3	72.7	1,411	13.0	26.8	2,414	2.8	45.9	8月
8,354	4.9	6,003	2.8	71.9	2,085	3.2	25.0	3,918	2.6	46.9	9月
6,517	8.4	4,576	5.9	70.2	1,494	8.8	22.9	3,082	4.5	47.3	10月
7,254	10.6	5,305	14.3	73.1	1,791	18.1	24.7	3,514	12.4	48.4	11月
6,586	2.0	4,504	4.3	68.4	1,654	0.1	25.1	2,850	6.9	43.3	12月
7,726	1.2	5,220	3.1	67.6	1,679	15.3	21.7	3,541	4.0	45.8	17年 1月
7,755	2.4	5,266	2.6	67.9	1,727	12.1	22.3	3,539	2.8	45.6	2月
12,951	4.1	9,028	3.8	69.7	3,119	8.2	24.1	5,909	1.4	45.6	3月
6,169	7.8	4,097	8.0	66.4	1,257	2.8	20.4	2,840	13.6	46.0	4月
6,530	7.6	4,480	7.4	68.6	1,528	1.0	23.4	2,952	11.1	45.2	5月
7,654	6.9	5,337	8.0	69.7	1,766	3.6	23.1	3,571	14.8	46.7	6月
7,670	4.0	5,485	6.4	71.5	1,711	18.5	22.3	3,774	0.3	49.2	7月
5,264	0.0	3,568	6.7	67.8	1,093	22.5	20.8	2,475	2.5	47.0	8月
8,765	4.9	6,262	4.3	71.4	2,030	2.6	23.2	4,232	8.0	48.3	9月
6,529	0.2	4,303	6.0	65.9	1,277	14.5	19.6	3,026	1.8	46.3	10月
6,779	6.5	4,623	12.9	68.2	1,537	14.2	22.7	3,086	12.2	45.5	11月
5,707	13.3	3,802	15.6	66.6	1,289	22.1	22.6	2,513	11.8	44.0	12月
7,629	1.3	5,063	3.0	66.4	1,503	10.5	19.7	3,560	0.5	46.7	18年 1月
7,831	1.0	5,158	2.1	65.9	1,635	5.3	20.9	3,523	0.5	45.0	2月
13,073	0.9	9,067	0.4	69.4	2,951	5.4	22.6	6,116	3.5	46.8	3月
5,769	6.5	3,638	11.2	63.1	1,205	4.1	20.9	2,433	14.3	42.2	4月
5,877	10.0	3,824	14.6	65.1	1,301	14.9	22.1	2,523	14.5	42.9	5月
7,704	0.7	5,035	5.7	65.4	1,732	1.9	22.5	3,303	7.5	42.9	6月
7,425	3.2	4,968	9.4	66.9	1,676	2.0	22.6	3,292	12.8	44.3	7月
5,215	0.9	3,357	5.9	64.4	1,156	5.8	22.2	2,201	11.1	42.2	8月
...	9月

自動車販売協会連合会宮城県支部、全国軽自動車協会連合会

資料出所

	個人消費											
	乗用車新車登録台数(台)および軽自動車新規届出台数(台)											
	宮城			東北								
	軽自動車	前年同月		合計	前年同月		普通車・小型車			普通車 排気量 2000cc超	前年同月	
		(期)比	構成比		(期)比	(期)比	構成比	(期)比	構成比			
平成13年	25,711	0.4	27.7	370,819	1.6	256,842	1.6	69.3	84,383	0.6	22.8	
14	26,477	3.0	29.2	361,724	2.5	245,448	4.4	67.9	69,363	17.8	19.2	
15	26,629	0.6	29.4	355,954	1.6	242,352	1.3	68.1	74,507	7.4	20.9	
16	27,031	1.5	30.0	353,249	0.8	235,408	2.9	66.6	80,605	8.2	22.8	
17	28,028	3.7	31.3	348,509	1.3	229,038	2.7	65.7	71,576	11.2	20.5	
16年 4~6月	6,050	5.3	31.9	77,349	2.8	50,133	7.7	64.8	17,256	7.0	22.3	
7~9月	5,920	6.2	27.4	84,720	1.1	58,302	1.4	68.8	20,175	1.3	23.8	
10~12月	5,972	5.3	29.3	78,891	1.0	52,808	3.3	66.9	17,233	2.8	21.8	
17年 1~3月	8,918	1.9	31.4	108,926	3.0	72,206	2.6	66.3	22,705	12.5	20.8	
4~6月	6,439	6.4	31.6	81,596	5.5	52,837	5.4	64.8	16,870	2.2	20.7	
7~9月	6,384	7.8	29.4	84,798	0.1	56,971	2.3	67.2	17,344	14.0	20.5	
10~12月	6,287	5.3	33.1	73,189	7.2	47,024	11.0	64.3	14,657	14.9	20.0	
18年 1~3月	9,245	3.7	32.4	109,894	0.9	71,036	1.6	64.6	22,143	2.5	20.1	
4~6月	6,853	6.4	35.4	77,645	4.8	47,483	10.1	61.2	15,646	7.3	20.2	
16年 7月	2,130	6.0	26.6	30,914	1.7	21,549	4.1	69.7	7,585	5.1	24.5	
8月	1,439	15.0	27.3	20,638	1.9	14,314	5.5	69.4	4,980	5.8	24.1	
9月	2,351	9.9	28.1	33,168	2.3	22,439	2.8	67.7	7,610	4.8	22.9	
10月	1,941	13.8	29.8	26,079	7.3	17,610	3.9	67.5	5,423	11.7	20.8	
11月	1,949	1.8	26.9	28,696	8.7	19,670	12.1	68.5	6,478	10.6	22.6	
12月	2,082	2.7	31.6	24,116	2.3	15,528	2.0	64.4	5,332	7.0	22.1	
17年 1月	2,506	3.0	32.4	24,250	0.4	15,716	2.2	64.8	4,875	15.6	20.1	
2月	2,489	2.0	32.1	29,492	2.5	19,429	2.5	65.9	5,890	15.0	20.0	
3月	3,923	4.7	30.3	55,184	4.3	37,061	2.9	67.2	11,940	9.8	21.6	
4月	2,072	7.5	33.6	25,519	3.6	16,089	4.2	63.0	4,834	5.7	18.9	
5月	2,050	7.8	31.4	25,901	7.2	16,650	6.1	64.3	5,490	0.3	21.2	
6月	2,317	4.3	30.3	30,176	5.7	20,098	5.8	66.6	6,546	1.2	21.7	
7月	2,185	2.6	28.5	30,493	1.4	20,792	3.5	68.2	6,340	16.4	20.8	
8月	1,696	17.9	32.2	20,613	0.1	13,571	5.2	65.8	4,108	17.5	19.9	
9月	2,503	6.5	28.6	33,692	1.6	22,608	0.8	67.1	6,896	9.4	20.5	
10月	2,226	14.7	34.1	25,978	0.4	16,546	6.0	63.7	4,795	11.6	18.5	
11月	2,156	10.6	31.8	26,431	7.9	17,224	12.4	65.2	5,400	16.6	20.4	
12月	1,905	8.5	33.4	20,780	13.8	13,254	14.6	63.8	4,462	16.3	21.5	
18年 1月	2,566	2.4	33.6	23,939	1.3	15,204	3.3	63.5	4,601	5.6	19.2	
2月	2,673	7.4	34.1	30,088	2.0	18,936	2.5	62.9	5,741	2.5	19.1	
3月	4,006	2.1	30.6	55,867	1.2	36,896	0.4	66.0	11,801	1.2	21.1	
4月	2,131	2.8	36.9	24,096	5.6	14,537	9.6	60.3	4,612	4.6	19.1	
5月	2,053	0.1	34.9	23,367	9.8	14,427	13.4	61.7	4,667	15.0	20.0	
6月	2,669	15.2	34.6	30,182	0.0	18,519	7.9	61.4	6,367	2.7	21.1	
7月	2,457	12.4	33.1	29,843	2.1	18,866	9.3	63.2	6,219	1.9	20.8	
8月	1,858	9.6	35.6	19,976	3.1	12,312	9.3	61.6	3,999	2.7	20.0	
9月	

資料出所

自動車販売協会連合会宮城県支部、全国軽自動車協会連合会

個人消費												
乗用車新車登録台数(台)および軽自動車新規届出台数(台)												
東 北						全 国						
小型車 排気量 2000c以下			軽自動車			合 計		普通車・小型車				
前年同月 (期)比	構成比		前年同月 (期)比	構成比		普通車・小型 車・軽自動車 合計	前年同月 (期)比		前年同月 (期)比	構成比		
172,459	2.0	46.5	113,977	1.5	30.7	4,789,672	0.3	3,516,102	0.1	73.4	平成13年	
176,085	2.1	48.7	116,276	2.0	32.1	4,790,353	0.0	3,483,057	0.9	72.7	14	
167,845	4.7	47.2	113,602	2.3	31.9	4,707,710	1.7	3,415,821	1.9	72.6	15	
154,803	7.8	43.8	117,841	3.7	33.4	4,749,548	0.9	3,377,465	1.1	71.1	16	
157,462	1.7	45.2	119,471	1.4	34.3	4,740,654	0.2	3,353,586	0.7	70.7	17	
32,877	13.9	42.5	27,216	7.8	35.2	1,005,671	3.3	699,523	6.8	69.6	16年 4～6月	
38,127	2.7	45.0	26,418	0.5	31.2	1,177,227	2.3	857,845	1.9	72.9	7～9月	
35,575	6.6	45.1	26,083	3.4	33.1	1,099,835	2.2	787,302	2.5	71.6	10～12月	
49,501	2.6	45.4	36,720	3.7	33.7	1,447,530	1.3	1,030,017	0.3	71.2	17年 1～3月	
35,967	9.4	44.1	28,759	5.7	35.2	1,089,936	8.4	763,196	9.1	70.0	4～6月	
39,627	3.9	46.7	27,827	5.3	32.8	1,169,253	0.7	833,580	2.8	71.3	7～9月	
32,367	9.0	44.2	26,165	0.3	35.7	1,033,935	6.0	726,793	7.7	70.3	10～12月	
48,893	1.2	44.5	38,858	5.8	35.4	1,455,009	0.5	1,007,291	2.2	69.2	18年 1～3月	
31,837	11.5	41.0	30,162	4.9	38.8	1,039,677	4.6	687,041	10.0	66.1	4～6月	
13,964	8.4	45.2	9,365	4.4	30.3	430,525	1.2	315,921	0.2	73.4	16年 7月	
9,334	5.3	45.2	6,324	5.6	30.6	291,403	4.3	211,076	4.8	72.4	8月	
14,829	1.8	44.7	10,729	1.3	32.3	455,299	2.2	330,848	1.8	72.7	9月	
12,187	0.0	46.7	8,469	13.5	32.5	349,475	5.3	251,007	3.8	71.8	10月	
13,192	12.9	46.0	9,026	2.0	31.5	390,134	9.7	285,288	10.6	73.1	11月	
10,196	7.4	42.3	8,588	2.8	35.6	360,226	2.4	251,007	0.7	69.7	12月	
10,841	5.4	44.7	8,534	3.1	35.2	323,754	1.2	226,799	1.4	70.1	17年 1月	
13,539	4.2	45.9	10,063	2.6	34.1	440,016	0.4	313,254	0.6	71.2	2月	
25,121	0.7	45.5	18,123	7.1	32.8	683,760	1.9	489,964	0.3	71.7	3月	
11,255	9.2	44.1	9,430	2.4	37.0	329,003	9.0	225,430	12.3	68.5	4月	
11,160	9.5	43.1	9,251	9.3	35.7	344,155	7.9	237,747	6.8	69.1	5月	
13,552	9.5	44.9	10,078	5.5	33.4	416,778	8.3	300,019	8.6	72.0	6月	
14,452	3.5	47.4	9,701	3.6	31.8	421,640	2.1	301,570	4.5	71.5	7月	
9,463	1.4	45.9	7,042	11.4	34.2	290,464	0.3	203,206	3.7	70.0	8月	
15,712	6.0	46.6	11,084	3.3	32.9	457,149	0.4	328,804	0.6	71.9	9月	
11,751	3.6	45.2	9,432	11.4	36.3	343,991	1.6	238,441	5.0	69.3	10月	
11,824	10.4	44.7	9,207	2.0	34.8	364,636	6.5	257,527	9.7	70.6	11月	
8,792	13.8	42.3	7,526	12.4	36.2	325,308	9.7	230,825	8.0	71.0	12月	
10,603	2.2	44.3	8,735	2.4	36.5	324,768	0.3	223,057	1.6	68.7	18年 1月	
13,195	2.5	43.9	11,152	10.8	37.1	442,764	0.6	304,601	2.8	68.8	2月	
25,095	0.1	44.9	18,971	4.7	34.0	687,477	0.5	479,633	2.1	69.8	3月	
9,925	11.8	41.2	9,559	1.4	39.7	312,393	5.0	200,773	10.9	64.3	4月	
9,760	12.5	41.8	8,940	3.4	38.3	322,203	6.4	213,916	10.0	66.4	5月	
12,152	10.3	40.3	11,663	15.7	38.6	405,081	2.8	272,352	9.2	67.2	6月	
12,647	12.5	42.4	10,977	13.2	36.8	395,438	6.2	266,944	11.5	67.5	7月	
8,313	12.2	41.6	7,664	8.8	38.4	282,954	2.6	188,442	7.3	66.6	8月	
...	9月	

自動車販売協会連合会宮城県支部、全国軽自動車協会連合会

資料出所

	個人消費									
	乗用車新車登録台数(台)および軽自動車新規届出台数(台)									
	全 国									
							軽自動車		前年同月	構成比
	普通車 排気量 2000cc超	前年同月 (期) 比	構成比	小型車 排気量 2000c以下	前年同月 (期) 比	構成比		(期) 比	構成比	
平成13年	1,351,878	2.2	28.2	2,164,224	1.6	45.2	1,273,570	0.6	26.6	
14	1,173,781	13.2	24.5	2,309,276	6.7	48.2	1,307,296	2.6	27.3	
15	1,227,733	4.6	26.1	2,188,088	5.2	46.5	1,291,889	1.2	27.4	
16	1,347,889	9.8	28.4	2,029,576	7.2	42.7	1,372,083	6.2	28.9	
17	1,269,598	5.8	26.8	2,083,988	2.7	44.0	1,387,068	1.1	29.3	
16年 4～6月	290,419	11.7	28.9	409,104	16.6	40.7	306,148	5.9	30.4	
7～9月	342,501	7.0	29.1	515,344	1.2	43.8	319,382	3.5	27.1	
10～12月	300,551	4.0	27.3	486,751	6.9	44.3	312,533	1.4	28.4	
17年 1～3月	389,311	6.1	26.9	640,706	3.6	44.3	417,513	3.8	28.8	
4～6月	295,179	1.6	27.1	468,017	14.4	42.9	326,740	6.7	30.0	
7～9月	305,945	10.7	26.2	527,635	2.4	45.1	335,673	5.1	28.7	
10～12月	279,163	7.1	27.0	447,630	8.0	43.3	307,142	1.7	29.7	
18年 1～3月	374,402	3.8	25.7	632,889	1.2	43.5	447,718	7.2	30.8	
4～6月	271,519	8.0	26.1	415,522	11.2	40.0	352,636	7.9	33.9	
16年 7月	127,013	10.1	29.5	188,908	5.5	43.9	114,604	4.1	26.6	
8月	83,437	9.2	28.6	127,639	2.0	43.8	80,327	2.9	27.6	
9月	132,051	3.0	29.0	198,797	1.0	43.7	124,451	3.2	27.3	
10月	93,511	7.9	26.8	157,496	1.3	45.1	98,468	9.0	28.2	
11月	113,529	10.9	29.1	171,759	10.4	44.0	104,846	7.3	26.9	
12月	93,511	14.5	26.0	157,496	12.4	43.7	109,219	6.7	30.3	
17年 1月	87,281	10.2	27.0	139,518	5.1	43.1	96,955	0.9	29.9	
2月	116,247	7.6	26.4	197,007	6.1	44.8	126,762	2.8	28.8	
3月	185,783	3.0	27.2	304,181	1.4	44.5	193,796	5.8	28.3	
4月	85,866	2.5	26.1	139,564	19.4	42.4	103,573	2.3	31.5	
5月	92,620	1.2	26.9	145,127	10.7	42.2	106,408	10.3	30.9	
6月	116,693	1.3	28.0	183,326	13.8	44.0	116,759	7.7	28.0	
7月	111,036	12.6	26.3	190,534	0.9	45.2	120,070	4.8	28.5	
8月	73,535	11.9	25.3	129,671	1.6	44.6	87,258	8.6	30.0	
9月	121,374	8.1	26.6	207,430	4.3	45.4	128,345	3.1	28.1	
10月	86,397	7.6	25.1	152,044	3.5	44.2	105,550	7.2	30.7	
11月	98,280	13.4	27.0	159,247	7.3	43.7	107,109	2.2	29.4	
12月	94,486	1.0	29.0	136,339	13.4	41.9	94,483	13.5	29.0	
18年 1月	81,864	6.2	25.2	141,193	1.2	43.5	101,711	4.9	31.3	
2月	112,138	3.5	25.3	192,463	2.3	43.5	138,163	9.0	31.2	
3月	180,400	2.9	26.2	299,233	1.6	43.5	207,844	7.2	30.2	
4月	78,373	8.7	25.1	122,400	12.3	39.2	111,620	7.8	35.7	
5月	82,219	11.2	25.5	131,697	9.3	40.9	108,287	1.8	33.6	
6月	110,927	4.9	27.4	161,425	11.9	39.9	132,729	13.7	32.8	
7月	104,361	6.0	26.4	162,583	14.7	41.1	128,494	7.0	32.5	
8月	72,921	0.8	25.8	115,521	10.9	40.8	94,512	8.3	33.4	
9月	

資料出所

自動車販売協会連合会宮城県支部、全国軽自動車協会連合会

金 融(注5)						市 場				
短期 プライム レート (%)	長期 プライム レート (%)	貸出約定平均金利(%) (注6)				株 式(円)		円相場(1ドルにつき円)		
		東 北		全 国		株 価 日経平均株価		東京インターバンク相場		
			前 月 (期) 差		前 月 (期) 差	終 値	前 月 (期) 差	スポット・ レート	前 月 (期) 差	
1.375	1.850	2.117	0.190	2.136	0.174	10,542.62	3,243.07	131.47	16.57	平成13年
1.375	1.650	2.040	0.077	2.077	0.059	8,578.95	1,963.67	119.37	12.10	14
1.375	1.700	2.000	0.040	2.043	0.034	10,676.64	2,097.69	106.97	12.40	15
1.375	1.550	1.930	0.070	1.967	0.076	11,488.76	812.12	103.78	3.19	16
1.375	1.850	1.889	0.041	1.861	0.106	16,111.43	4,622.67	117.48	13.70	17
1.375	1.900	1.975	0.016	2.005	0.001	11,858.87	143.48	108.69	4.74	16年 4～6月
1.375	1.700	1.947	0.028	1.984	0.021	10,823.57	1,035.30	110.92	2.23	7～9月
1.375	1.550	1.930	0.017	1.967	0.017	11,488.76	665.19	103.78	7.14	10～12月
1.375	1.650	1.914	0.016	1.936	0.031	11,668.95	180.19	106.97	3.19	17年 1～3月
1.375	1.450	1.914	0.000	1.918	0.018	11,584.01	84.94	110.37	3.40	4～6月
1.375	1.550	1.904	0.010	1.889	0.029	13,574.30	1,990.29	113.28	2.91	7～9月
1.375	1.850	1.889	0.015	1.861	0.028	16,111.43	2,537.13	117.48	4.20	10～12月
1.375	2.100	1.866	0.023	1.838	0.023	17,059.66	948.23	117.47	0.01	18年 1～3月
1.375	2.450	1.892	0.026	1.855	0.017	15,505.18	1,554.48	114.66	2.81	4～6月
1.375	1.800	1.976	0.001	2.003	0.002	11,325.78	533.09	111.67	2.98	16年 7月
1.375	1.750	1.971	0.005	2.004	0.001	11,081.79	243.99	109.86	1.81	8月
1.375	1.700	1.947	0.024	1.984	0.020	10,823.57	258.22	110.92	1.06	9月
1.375	1.700	1.946	0.001	1.991	0.007	10,771.42	52.15	105.87	5.05	10月
1.375	1.700	1.957	0.011	1.987	0.004	10,899.25	127.83	103.17	2.70	11月
1.375	1.550	1.930	0.027	1.967	0.020	11,488.76	589.51	103.78	0.61	12月
1.375	1.550	1.937	0.007	1.960	0.007	11,387.59	101.17	103.58	0.20	17年 1月
1.375	1.550	1.924	0.013	1.951	0.009	11,740.60	353.01	104.58	1.00	2月
1.375	1.650	1.914	0.010	1.936	0.015	11,668.95	71.65	106.97	2.39	3月
1.375	1.550	1.902	0.012	1.929	0.007	11,008.90	660.05	105.87	1.10	4月
1.375	1.500	1.910	0.008	1.925	0.004	11,276.59	267.69	108.17	2.30	5月
1.375	1.450	1.914	0.004	1.918	0.007	11,584.01	307.42	110.37	2.20	6月
1.375	1.450	1.914	0.000	1.911	0.007	11,899.60	315.59	112.18	1.81	7月
1.375	1.600	1.923	0.009	1.903	0.008	12,413.60	514.00	111.42	0.76	8月
1.375	1.550	1.904	0.019	1.889	0.014	13,574.30	1,160.70	113.28	1.86	9月
1.375	1.800	1.894	0.010	1.883	0.006	13,606.50	32.20	115.67	2.39	10月
1.375	1.900	1.907	0.013	1.878	0.005	14,872.15	1,265.65	119.46	3.79	11月
1.375	1.850	1.889	0.018	1.861	0.017	16,111.43	1,239.28	117.48	1.98	12月
1.375	1.800	1.896	0.007	1.858	0.003	16,649.82	538.39	117.18	0.30	18年 1月
1.375	2.000	1.890	0.006	1.853	0.005	16,205.43	444.39	116.35	0.83	2月
1.375	2.100	1.866	0.024	1.838	0.015	17,059.66	854.23	117.47	1.12	3月
1.375	2.450	1.861	0.005	1.839	0.001	16,906.23	153.43	114.32	3.15	4月
1.375	2.500	1.875	0.014	1.844	0.005	15,467.33	1,438.90	111.85	2.47	5月
1.375	2.450	1.892	0.017	1.855	0.011	15,505.18	37.85	114.66	2.81	6月
1.375	2.650	1.904	0.012	1.867	0.012	15,456.81	48.37	114.47	0.19	7月
1.625	2.500	1.918	0.014	1.889	0.022	16,140.76	683.95	117.23	2.76	8月
...	9月
日本銀行「金融経済統計月報」		日本銀行仙台支店「管内主要金融経済指標」				日本経済新聞社		日本銀行「金融経済統計月報」		資料出所

(注5)年は年末、四半期は期末、月は月末。(注6)東北、全国は地方銀行の金利。

	雇 用									
	宮 城(注7)					東 北(注7)		全 国(注7)		
	新規求人倍率(倍)		新規求人数(人)		新規求職申込件数(人)		新規求人倍率(倍)		新規求人倍率(倍)	
		前 月 (期) 差		前年同月 (期) 比		前年同月 (期) 比		前 月 (期) 差		前 月 (期) 差
平成13年	0.93	0.14	10,657	1.6	11,415	12.5	0.76	0.15	1.01	0.04
14	1.01	0.08	13,070	22.6	12,895	13.0	0.77	0.01	0.94	0.07
15	1.16	0.15	14,759	12.9	12,770	1.0	0.86	0.09	1.08	0.14
16	1.22	0.06	14,947	1.3	12,244	4.1	0.95	0.09	1.29	0.21
17	1.28	0.06	15,585	4.3	12,200	0.4	1.02	0.07	1.47	0.18
16年 4～6月	0.99	0.08	13,707	1.3	13,832	6.8	0.95	0.06	1.28	0.10
7～9月	1.42	0.13	16,277	4.6	11,438	5.5	0.99	0.04	1.30	0.02
10～12月	1.46	0.02	15,203	0.8	10,379	1.1	0.98	0.01	1.42	0.12
17年 1～3月	1.30	0.20	16,389	12.3	12,637	5.2	1.02	0.04	1.40	0.02
4～6月	1.07	0.08	14,963	9.2	13,969	1.0	1.01	0.01	1.46	0.06
7～9月	1.39	0.03	16,079	1.2	11,567	1.1	1.00	0.01	1.48	0.02
10～12月	1.40	0.06	14,908	1.9	10,626	2.4	1.05	0.05	1.52	0.04
18年 1～3月	1.33	0.03	17,286	5.5	12,989	2.8	1.12	0.07	1.51	0.01
4～6月	1.17	0.10	15,873	6.1	13,568	2.9	1.13	0.01	1.60	0.09
16年 7月	1.26	0.06	15,816	0.2	11,193	8.4	1.00	0.04	1.29	0.03
8月	1.26	0.00	15,882	15.3	10,910	1.4	0.98	0.02	1.27	0.02
9月	1.25	0.01	17,133	0.1	12,211	6.4	0.99	0.01	1.33	0.06
10月	1.36	0.11	16,770	5.3	11,384	12.2	1.00	0.01	1.44	0.11
11月	1.22	0.14	16,170	8.9	10,834	15.7	0.98	0.02	1.43	0.01
12月	1.20	0.02	12,668	0.2	8,920	2.7	0.96	0.02	1.38	0.05
17年 1月	1.36	0.16	17,012	18.6	12,680	1.4	1.04	0.08	1.41	0.03
2月	1.38	0.02	15,877	9.8	11,326	9.1	1.02	0.02	1.43	0.02
3月	1.29	0.09	16,278	8.6	13,905	5.2	1.00	0.02	1.36	0.07
4月	1.31	0.02	15,413	4.9	16,602	3.3	1.00	0.00	1.42	0.06
5月	1.28	0.03	13,450	10.9	12,804	7.3	1.02	0.02	1.46	0.04
6月	1.31	0.03	16,027	12.1	12,502	0.9	1.02	0.00	1.51	0.05
7月	1.26	0.05	15,472	2.2	10,706	4.4	1.00	0.02	1.48	0.03
8月	1.25	0.01	15,622	1.6	11,418	4.7	1.00	0.00	1.49	0.01
9月	1.23	0.02	17,142	0.1	12,576	3.0	1.00	0.00	1.48	0.01
10月	1.15	0.08	16,085	4.1	12,663	11.2	0.98	0.02	1.48	0.00
11月	1.26	0.11	16,185	0.1	10,592	2.2	1.08	0.10	1.53	0.05
12月	1.25	0.01	12,453	1.7	8,624	3.3	1.10	0.02	1.55	0.02
18年 1月	1.29	0.04	16,430	3.4	13,027	2.7	1.15	0.05	1.56	0.01
2月	1.48	0.19	18,035	13.6	12,148	7.3	1.12	0.03	1.53	0.03
3月	1.37	0.11	17,394	6.9	13,792	0.8	1.08	0.04	1.45	0.08
4月	1.42	0.05	15,773	2.3	15,513	6.6	1.11	0.03	1.54	0.09
5月	1.49	0.07	15,271	13.5	12,785	0.1	1.18	0.07	1.65	0.11
6月	1.39	0.10	16,575	3.4	12,406	0.8	1.11	0.07	1.62	0.03
7月	1.28	0.11	16,004	3.4	10,970	2.5	1.06	0.05	1.56	0.06
8月	1.33	0.05	16,627	6.4	11,447	0.3	1.10	0.04	1.60	0.04
9月

資料出所

宮城労働局職業安定課「職業安定業務主要指標」

(注7) 学卒除きパート含む。季節調整済、前月差。ただし、宮城の四半期値は、原数値、前年同期差。求人数、求職申込件数、求職者数の年値(四半期値)は、年(四半期)平均値。

雇 用										
宮 城(注7)						東 北(注7)		全 国(注7)		
有効求人倍率(倍)		有効求人人数(人)		有効求職者数(人)		有効求人倍率(倍)		有効求人倍率(倍)		
	前 月 (期) 差		前年同月 (期) 比		前年同月 (期) 比		前 月 (期) 差		前 月 (期) 差	
0.57	0.07	27,289	2.1	48,273	10.2	0.50	0.09	0.59	0.00	平成13年
0.58	0.01	31,569	15.7	54,407	12.7	0.44	0.06	0.54	0.05	14
0.72	0.14	36,570	15.8	50,945	6.4	0.54	0.10	0.65	0.11	15
0.79	0.07	38,115	4.2	48,128	5.5	0.64	0.10	0.83	0.18	16
0.85	0.06	40,408	6.0	47,721	0.8	0.68	0.04	0.96	0.13	17
0.66	0.05	34,745	2.1	52,413	5.9	0.62	0.02	0.80	0.04	16年 4~6月
0.80	0.09	38,923	6.6	48,588	5.3	0.66	0.04	0.85	0.05	7~9月
0.92	0.06	41,691	4.3	45,384	1.8	0.67	0.01	0.90	0.05	10~12月
0.91	0.11	40,999	10.5	45,011	2.4	0.68	0.01	0.91	0.01	17年 1~3月
0.76	0.10	39,198	12.8	51,851	1.1	0.69	0.01	0.95	0.04	4~6月
0.84	0.04	40,371	3.7	48,194	0.8	0.68	0.01	0.97	0.02	7~9月
0.90	0.02	41,066	1.5	45,827	1.0	0.69	0.01	1.00	0.03	10~12月
0.93	0.02	42,248	3.0	45,413	0.9	0.76	0.07	1.03	0.03	18年 1~3月
0.83	0.07	41,822	6.7	50,386	2.8	0.78	0.02	1.06	0.03	4~6月
0.80	0.00	35,734	4.1	49,444	6.6	0.65	0.01	0.84	0.01	16年 7月
0.82	0.02	38,937	9.9	48,303	4.1	0.66	0.01	0.84	0.00	8月
0.82	0.00	42,099	6.0	48,017	5.2	0.67	0.01	0.86	0.02	9月
0.83	0.01	42,680	3.1	47,265	5.9	0.67	0.00	0.89	0.03	10月
0.82	0.01	43,565	6.8	46,126	0.4	0.67	0.00	0.91	0.02	11月
0.80	0.02	38,827	2.9	42,761	0.6	0.66	0.01	0.90	0.01	12月
0.85	0.05	39,966	10.8	43,730	0.3	0.68	0.02	0.91	0.01	17年 1月
0.86	0.01	40,600	9.4	43,957	3.2	0.68	0.00	0.91	0.00	2月
0.85	0.01	42,430	11.3	47,347	4.1	0.67	0.01	0.90	0.01	3月
0.85	0.00	40,672	13.3	51,574	3.4	0.68	0.01	0.93	0.03	4月
0.86	0.01	37,656	11.8	52,053	0.4	0.69	0.01	0.95	0.02	5月
0.88	0.02	39,266	13.2	51,927	0.7	0.69	0.00	0.96	0.01	6月
0.88	0.00	39,030	9.2	49,039	0.8	0.69	0.00	0.97	0.01	7月
0.85	0.03	39,895	2.5	47,961	0.7	0.68	0.01	0.97	0.00	8月
0.83	0.02	42,188	0.2	47,583	0.9	0.67	0.01	0.97	0.00	9月
0.81	0.02	42,556	0.3	48,150	1.9	0.67	0.00	0.98	0.01	10月
0.81	0.00	42,403	2.7	46,779	1.4	0.69	0.02	0.99	0.01	11月
0.81	0.00	38,239	1.5	42,553	0.5	0.72	0.03	1.03	0.04	12月
0.84	0.03	39,242	1.8	43,531	0.5	0.76	0.04	1.03	0.00	18年 1月
0.89	0.05	42,150	3.8	44,487	1.2	0.78	0.02	1.04	0.01	2月
0.89	0.00	45,351	6.9	48,222	1.8	0.74	0.04	1.01	0.03	3月
0.92	0.03	42,940	5.6	50,673	1.7	0.76	0.02	1.04	0.03	4月
0.97	0.05	40,796	8.3	50,456	3.1	0.78	0.02	1.07	0.03	5月
0.98	0.01	41,730	6.3	50,030	3.7	0.79	0.01	1.08	0.01	6月
0.96	0.02	41,845	7.2	48,162	1.8	0.78	0.01	1.09	0.01	7月
0.92	0.04	42,609	6.8	47,249	1.5	0.76	0.02	1.08	0.01	8月
...	9月

宮城労働局職業安定課「職業安定業務主要指標」

資料出所

	雇 用											
	雇用保険受給者実人員(人)(注8)				所定外労働時間(時間)(注9)				実質賃金指数(注10)			
	宮 城		全 国		宮 城		全 国		宮 城		全 国	
		前年同月 (期)比		前年同月 (期)比		前年同月 (期)比		前年同月 (期)比		前年同月 (期)比		前年同月 (期)比
平成13年	19,868	8.5	1,080	2.9	13.1	19.1	14.1	8.4	95.8	4.2	100.8	0.9
14	21,643	8.9	1,095	1.3	17.3	32.1	15.1	7.1	98.9	3.2	102.7	1.9
15	16,661	23.0	889	18.8	17.9	3.5	16.9	11.9	109.3	10.5	103.7	1.0
16	13,649	18.1	708	20.3	16.4	8.4	17.8	5.3	110.7	1.3	105.4	1.6
17	12,742	6.6	637	10.1	16.0	2.4	17.7	0.6	113.5	2.5	106.6	1.1
16年 4~6月	13,318	20.4	705	22.3	15.9	3.6	113.3	10.8	114.9	3.6	105.0	1.6
7~9月	14,898	14.1	756	19.0	16.8	8.7	113.5	7.1	105.0	1.0	105.7	2.4
10~12月	13,029	13.8	658	18.3	16.7	16.1	116.7	2.2	130.2	1.5	126.3	0.6
17年 1~3月	11,968	10.4	609	14.5	15.4	5.5	111.3	0.7	94.3	1.7	85.0	0.6
4~6月	12,529	5.9	633	10.2	16.0	0.6	111.5	1.6	115.4	0.4	105.7	0.7
7~9月	13,916	6.6	690	8.7	15.7	6.5	112.4	1.0	109.2	4.0	106.5	0.8
10~12月	12,556	3.6	614	6.7	16.9	1.2	118.8	1.8	135.0	3.7	129.2	2.3
18年 1~3月	11,370	5.0	573	5.9	16.6	7.8	116.0	4.2	94.0	0.3	84.9	0.1
4~6月	11,522	8.0	587	7.4	17.3	8.1	116.7	4.7	116.5	1.0	106.8	1.0
16年 7月	14,809	17.0	759	21.0	16.7	8.3	17.8	7.6	128.1	4.3	145.6	2.6
8月	15,255	11.4	774	16.5	17.2	0.0	17.3	7.1	95.6	3.4	88.0	3.2
9月	14,629	13.9	734	19.3	16.4	8.2	18.0	6.4	91.3	0.7	83.5	1.5
10月	13,415	18.3	682	22.0	16.2	15.5	18.2	4.0	91.5	0.9	82.9	0.0
11月	13,080	8.9	661	14.8	16.6	12.4	18.3	2.3	93.1	12.5	89.4	2.3
12月	12,591	13.7	632	17.4	17.3	9.8	18.1	0.2	205.9	3.2	206.7	0.1
17年 1月	12,132	12.3	616	16.5	15.0	5.6	16.3	0.7	94.4	2.6	85.3	0.0
2月	11,750	10.5	603	14.2	15.3	4.3	17.7	1.0	91.2	0.5	83.6	0.5
3月	12,021	8.2	607	12.8	16.0	3.4	18.1	1.6	97.3	3.2	86.1	1.4
4月	11,817	11.4	600	13.9	16.0	0.1	18.1	1.1	92.7	1.2	85.2	0.7
5月	11,892	0.6	620	7.0	16.6	7.9	16.5	2.4	93.3	2.6	83.9	0.1
6月	13,879	5.3	680	9.5	15.3	3.7	17.6	1.1	160.2	1.3	148.0	1.1
7月	13,661	7.8	681	10.4	16.0	3.4	17.7	0.5	138.3	8.0	149.7	2.8
8月	14,677	3.8	721	6.8	15.8	7.5	17.2	0.5	97.4	1.9	86.0	2.3
9月	13,411	8.3	669	8.9	15.3	6.0	17.7	1.6	91.8	0.5	83.8	0.4
10月	12,944	3.5	638	6.5	16.8	4.4	18.3	0.5	91.5	0.0	84.0	1.3
11月	12,813	2.0	616	6.9	16.8	1.9	18.6	1.6	95.0	2.0	92.8	3.8
12月	11,912	5.4	590	6.6	17.2	0.1	18.7	3.4	218.6	6.2	210.9	2.0
18年 1月	11,825	2.5	586	5.0	15.7	4.7	16.9	3.6	92.7	1.8	84.6	0.8
2月	11,192	4.7	570	5.5	16.6	8.4	18.5	4.5	93.1	2.1	84.1	0.6
3月	11,094	7.7	564	7.2	17.4	8.7	18.9	4.5	96.2	1.1	85.9	0.2
4月	10,693	9.5	544	9.4	17.8	11.2	18.9	5.0	95.4	2.9	86.3	1.3
5月	11,653	2.0	595	4.0	16.6	0.0	17.5	5.5	93.3	0.0	83.8	0.1
6月	12,219	12.0	621	8.7	17.5	14.4	18.2	3.5	160.7	0.3	150.2	1.5
7月	12,477	8.7	630	7.4	17.0	6.2	18.5	4.5	137.4	0.7	149.5	0.1
8月	13,243	9.8	17.3	9.4	17.5	1.7	94.2	3.3	84.1	2.2
9月

資料出所 宮城労働局職業安定課「職業安定業務主要指標」

県統計課「みやぎの雇用と賃金」

(注8)年値(四半期値)は、年(四半期)平均値。(注9)事業所規模30人以上。製造業、一人月平均。(注10)事業所規模30人以上。製造業、現金給与総額。

企 業 倒 産(注11)												
企 業 倒 産 件 数 (件)						負 債 総 額 (百万円)						
宮 城		東 北		全 国		宮 城		東 北		全 国		
	前年同月 (期) 比		前年同月 (期) 比		前年同月 (期) 比		前年同月 (期) 比		前年同月 (期) 比		前年同月 (期) 比	
325	1.8	1,227	0.2	19,164	2.1	177,211	67.4	523,297	52.7	16,519,636	30.8	平成13年
353	8.6	1,271	3.6	19,087	0.4	133,240	24.8	541,340	3.4	13,782,431	16.6	14
246	30.3	912	28.2	16,255	14.8	133,557	0.2	370,449	31.6	11,581,841	16.0	15
224	8.9	790	13.4	13,679	15.8	91,453	31.5	323,900	12.6	7,817,675	32.5	16
232	3.6	810	2.5	12,998	5.0	107,046	17.1	273,137	15.7	6,703,458	14.3	17
52	30.7	199	21.0	3,403	21.4	42,409	45.1	100,015	27.5	1,621,229	36.0	16年 4～6月
55	0.0	184	17.1	3,310	14.1	13,273	55.6	35,685	61.8	1,537,025	46.8	7～9月
58	34.9	206	10.2	3,297	8.8	13,179	144.0	122,197	97.2	2,116,365	8.2	10～12月
57	3.4	200	0.5	3,176	13.4	16,768	25.8	55,097	16.5	1,987,612	21.8	17年 1～3月
62	19.2	212	6.5	3,225	5.2	14,614	65.5	71,912	28.1	1,504,453	7.2	4～6月
55	0.0	207	12.5	3,163	4.4	49,739	274.7	89,559	151.0	1,393,701	9.3	7～9月
58	0.0	191	7.3	3,434	4.2	25,925	96.7	56,569	53.7	1,817,692	14.1	10～12月
58	1.8	187	6.5	3,348	5.4	8,416	49.8	48,835	11.4	1,406,167	29.3	18年 1～3月
49	21.0	193	9.0	3,281	1.7	22,243	52.2	64,159	10.8	1,520,224	1.0	4～6月
19	18.8	60	4.8	1,123	18.4	4,132	42.7	10,908	29.3	576,482	17.4	16年 7月
21	5.0	65	21.7	1,097	13.3	6,542	64.6	14,982	73.0	496,090	55.6	8月
15	21.1	59	22.4	1,090	10.1	2,599	37.6	9,795	56.5	464,453	56.7	9月
18	12.5	73	1.4	1,124	17.8	2,928	72.9	69,675	89.1	786,467	7.8	10月
18	5.9	67	21.8	1,064	4.5	6,969	175.0	36,658	273.2	434,198	55.5	11月
22	120.0	66	13.8	1,109	2.0	3,282	179.3	15,864	3.8	895,700	87.4	12月
20	17.6	67	19.6	1,022	13.5	11,349	2.9	31,845	56.5	621,767	35.3	17年 1月
15	21.1	63	13.7	1,014	12.5	2,138	66.5	12,313	61.5	744,134	30.7	2月
22	4.3	70	2.8	1,140	14.2	3,281	36.7	10,939	19.8	621,711	38.4	3月
15	7.1	64	3.0	946	23.5	954	68.7	40,321	165.5	396,594	52.0	4月
17	5.6	67	0.0	1,072	1.6	5,917	10.9	14,396	55.8	605,142	40.8	5月
30	50.0	81	22.7	1,207	12.0	7,743	76.3	17,195	67.1	502,717	37.7	6月
18	5.3	68	13.3	1,024	8.8	37,431	805.9	47,394	334.5	478,942	16.9	7月
19	9.5	69	6.2	1,152	5.0	5,842	10.7	23,309	55.6	325,105	34.5	8月
18	20.0	70	18.6	987	9.4	6,466	148.8	18,856	92.5	589,654	27.0	9月
23	27.8	78	6.8	1,171	4.2	18,239	522.9	33,751	51.6	635,014	19.3	10月
20	11.1	51	23.9	1,114	4.7	2,494	64.2	8,877	75.8	808,265	86.2	11月
15	31.8	62	6.1	1,149	3.6	5,192	58.2	13,941	12.1	374,413	58.2	12月
10	50.0	41	38.8	1,049	2.6	1,162	89.8	16,211	49.1	604,357	2.8	18年 1月
25	66.7	66	4.8	1,044	3.0	3,310	54.8	16,235	31.9	288,499	61.2	2月
23	4.5	80	14.3	1,255	10.1	3,944	20.2	16,389	49.8	513,311	17.4	3月
13	13.3	61	4.7	1,087	14.9	3,575	274.7	16,356	59.4	426,782	7.6	4月
12	29.4	65	3.0	1,083	1.0	13,367	125.9	29,647	105.9	712,308	17.7	5月
24	20.0	67	17.3	1,111	8.0	5,301	31.5	18,156	5.6	381,134	24.2	6月
12	33.3	73	7.4	1,051	2.6	1,238	96.7	27,932	41.1	309,969	35.3	7月
19	0.0	73	5.8	1,169	1.5	4,019	31.2	29,894	28.3	407,475	25.3	8月
10	44.4	74	5.7	1,030	4.4	1,579	75.6	10,293	45.4	292,822	50.3	9月

東京商工リサーチ「倒産月報」

資料出所

(注11)負債総額1千万円以上。

	物 価											
	企業物価指数(平成12年=100)			消費者物価指数(平成12年=100)								
	全 国			仙 台 市								
	国内・輸出・輸入の平均指数 (総平均)			総合指数			生鮮食品を除く総合指数			食料(酒類を除く)および エネルギーを除く総合指数		
	前 月 (期) 比	前年同月 (期) 比		前 月 (期) 比	前年同月 (期) 比		前 月 (期) 比	前年同月 (期) 比		前 月 (期) 比	前年同月 (期) 比	
平成13年	99.1	-	0.9	101.6	-	0.8	101.7	-	0.8	-	-	-
14	97.2	-	1.9	100.9	-	0.7	101.0	-	0.7	-	-	-
15	96.0	-	1.2	100.9	-	0.0	100.9	-	0.1	-	-	-
16	97.1	-	1.1	100.6	-	0.3	100.4	-	0.5	-	-	-
17	100.1	-	3.1	100.0	-	0.6	100.0	-	0.4	100.0	-	-
16年 4~6月	96.9	1.1	0.7	100.4	0.1	0.6	100.2	0.2	0.7	-	-	-
7~9月	97.9	1.0	2.0	100.5	0.1	0.6	100.6	0.4	0.5	-	-	-
10~12月	97.7	0.2	3.0	100.9	0.4	0.1	100.4	0.2	0.6	-	-	-
17年 1~3月	97.6	0.1	1.9	99.8	1.1	0.7	99.4	1.0	1.0	99.5	-	-
4~6月	99.5	1.9	2.7	100.2	0.4	0.2	100.1	0.7	0.1	100.2	0.7	-
7~9月	100.9	1.4	3.1	100.0	0.2	0.5	100.2	0.1	0.4	100.2	0.0	-
10~12月	102.5	1.6	4.9	100.0	0.0	0.9	100.2	0.0	0.2	100.0	0.2	-
18年 1~3月	103.1	0.6	5.6	99.9	0.1	0.1	99.7	0.5	0.3	99.1	0.9	0.4
4~6月	104.5	1.4	5.0	100.6	0.7	0.4	100.3	0.6	0.2	99.8	0.7	0.4
16年 7月	97.6	0.5	1.5	100.5	0.0	0.5	100.7	0.4	0.4	-	-	-
8月	97.9	0.3	1.8	100.4	0.1	0.8	100.5	0.2	0.6	-	-	-
9月	98.2	0.3	2.6	100.6	0.2	0.4	100.7	0.2	0.3	-	-	-
10月	98.1	0.1	3.5	101.2	0.6	0.2	100.7	0.0	0.3	-	-	-
11月	97.7	0.4	3.0	100.9	0.3	0.4	100.3	0.4	0.7	-	-	-
12月	97.4	0.3	2.5	100.6	0.3	0.2	100.3	0.0	0.8	-	-	-
17年 1月	97.0	0.4	1.8	99.8	0.8	0.9	99.4	0.9	1.2	99.5	-	-
2月	97.6	0.6	2.0	99.6	0.2	0.7	99.3	0.1	0.8	99.4	0.1	-
3月	98.1	0.5	1.9	100.0	0.4	0.5	99.6	0.3	0.8	99.7	0.3	-
4月	99.7	1.6	3.5	100.3	0.3	0.0	100.1	0.5	0.1	100.1	0.4	-
5月	99.4	0.3	2.3	100.3	0.0	0.0	100.2	0.1	0.0	100.3	0.2	-
6月	99.4	0.0	2.4	100.0	0.3	0.5	100.1	0.1	0.2	100.3	0.0	-
7月	100.7	1.3	3.2	99.8	0.2	0.7	100.0	0.1	0.7	100.0	0.3	-
8月	100.8	0.1	3.0	100.1	0.3	0.3	100.3	0.3	0.2	100.3	0.3	-
9月	101.2	0.4	3.1	100.2	0.1	0.4	100.3	0.0	0.4	100.4	0.1	-
10月	102.1	0.9	4.1	100.3	0.1	0.9	100.6	0.3	0.1	100.3	0.1	-
11月	102.6	0.5	5.0	99.8	0.5	1.1	100.2	0.4	0.1	99.9	0.4	-
12月	102.7	0.1	5.4	99.8	0.0	0.8	99.9	0.3	0.4	99.8	0.1	-
18年 1月	102.4	0.3	5.6	100.2	0.4	0.4	99.8	0.1	0.4	99.4	0.4	0.1
2月	103.5	1.1	6.0	99.6	0.6	0.0	99.5	0.3	0.2	98.7	0.7	0.7
3月	103.5	0.0	5.5	99.9	0.3	0.1	99.8	0.3	0.2	99.3	0.6	0.4
4月	104.1	0.6	4.4	100.5	0.6	0.2	100.2	0.4	0.1	99.6	0.3	0.5
5月	104.3	0.2	4.9	100.7	0.2	0.4	100.4	0.2	0.2	99.9	0.3	0.4
6月	105.0	0.7	5.6	100.7	0.0	0.7	100.4	0.0	0.3	99.9	0.0	0.4
7月	106.0	1.0	5.3	100.1	0.6	0.3	100.2	0.2	0.2	99.7	0.2	0.3
8月	106.7	0.7	5.9	101.1	1.0	1.0	100.5	0.3	0.2	99.8	0.1	0.5
9月	107.2	0.5	5.9

資料出所

日本銀行「物価指数月報」

県統計課「仙台市消費者物価指数」

	物 価									輸 出 入 通 関 実 績				
	消 費 者 物 価 指 数 (平成12年 = 100)									宮 城 (百万円)				
	全 国													
	総合指数			生鮮食品を除く総合指数			食料(酒類を除く)およびエネルギーを除く総合指数			輸 出		輸 入		輸出超過
	前 月 (期) 比	前年同月 (期) 比	前 月 (期) 比	前年同月 (期) 比	前 月 (期) 比	前年同月 (期) 比	前 月 (期) 比	前年同月 (期) 比		前年同月 (期) 比	前年同月 (期) 比		前年同月 (期) 比	
平成13年	101.5	-	0.7	101.4	-	0.8	102.2	-	0.9	295,075	6.0	332,115	8.4	37,041
14	100.6	-	0.9	100.5	-	0.9	101.3	-	0.9	314,204	6.5	340,199	2.4	25,995
15	100.3	-	0.3	100.2	-	0.3	101.0	-	0.3	318,879	1.5	384,132	12.9	65,253
16	100.3	-	0.0	100.1	-	0.1	100.4	-	0.6	339,524	6.5	394,122	2.6	54,598
17	100.0	-	0.3	100.0	-	0.1	100.0	-	0.4	346,889	2.2	494,965	25.6	148,077
16年 4~6月	100.2	0.2	0.3	100.1	0.3	0.2	100.5	0.4	0.7	90,508	17.5	86,714	2.1	3,794
7~9月	100.3	0.1	0.1	100.2	0.1	0.2	100.5	0.0	0.8	86,418	4.9	99,692	8.1	13,274
10~12月	100.7	0.4	0.5	100.2	0.0	0.2	100.4	0.1	0.7	80,954	3.5	113,795	13.6	32,841
17年 1~3月	100.0	0.7	0.0	99.7	0.5	0.1	99.8	0.6	0.3	76,104	6.8	99,758	6.2	23,654
4~6月	100.1	0.1	0.1	100.1	0.4	0.0	100.2	0.4	0.3	84,121	7.1	132,575	52.9	48,454
7~9月	100.0	0.1	0.3	100.0	0.1	0.2	100.0	0.2	0.5	91,285	5.6	117,072	17.4	25,787
10~12月	100.0	0.0	0.7	100.1	0.1	0.1	100.0	0.0	0.4	95,379	17.8	145,560	27.9	50,182
18年 1~3月	99.9	0.1	0.1	99.7	0.4	0.0	99.2	0.8	0.6	98,970	30.0	157,618	58.0	58,648
4~6月	100.3	0.4	0.2	100.1	0.4	0.0	99.7	0.5	0.5	102,364	21.7	153,705	15.9	51,342
16年 7月	100.1	0.3	0.1	100.1	0.1	0.2	100.4	0.1	0.8	29,888	9.9	24,796	12.0	5,092
8月	100.2	0.1	0.2	100.2	0.1	0.2	100.6	0.2	0.7	29,178	3.2	37,614	25.1	8,436
9月	100.5	0.3	0.0	100.4	0.2	0.0	100.6	0.0	0.7	27,352	1.5	37,282	9.8	9,930
10月	101.0	0.5	0.5	100.4	0.0	0.1	100.7	0.1	0.5	28,490	0.8	39,449	30.8	10,959
11月	100.8	0.2	0.8	100.1	0.3	0.2	100.3	0.4	0.7	25,969	6.0	33,462	14.7	7,493
12月	100.3	0.5	0.2	100.2	0.1	0.2	100.3	0.0	0.7	26,494	3.8	40,884	0.0	14,389
17年 1月	100.1	0.2	0.2	99.8	0.4	0.1	99.9	0.4	0.2	24,214	1.9	34,439	16.1	10,225
2月	99.8	0.3	0.1	99.5	0.3	0.2	99.5	0.4	0.4	26,066	3.6	33,088	20.6	7,022
3月	100.1	0.3	0.0	99.8	0.3	0.1	99.9	0.4	0.4	25,824	13.7	32,231	12.5	6,407
4月	100.2	0.1	0.1	100.1	0.3	0.0	100.2	0.3	0.3	28,702	4.3	44,213	52.0	15,512
5月	100.3	0.1	0.1	100.2	0.1	0.1	100.3	0.1	0.3	26,478	12.1	46,545	63.6	20,067
6月	99.9	0.4	0.5	100.0	0.2	0.2	100.1	0.2	0.4	28,941	4.7	41,817	43.3	12,876
7月	99.8	0.1	0.3	99.9	0.1	0.2	99.9	0.2	0.5	28,896	3.3	30,199	21.8	1,302
8月	99.9	0.1	0.3	100.0	0.1	0.2	100.0	0.1	0.6	29,859	2.3	36,948	1.8	7,089
9月	100.2	0.3	0.3	100.2	0.2	0.2	100.2	0.2	0.4	32,530	18.9	49,925	33.9	17,396
10月	100.2	0.0	0.8	100.3	0.1	0.1	100.2	0.0	0.5	30,201	6.0	52,904	34.1	22,703
11月	99.8	0.4	1.0	100.0	0.3	0.1	99.8	0.4	0.5	30,566	17.7	35,982	7.5	5,416
12月	99.9	0.1	0.4	100.0	0.0	0.2	99.9	0.1	0.4	34,612	30.6	56,675	38.6	22,063
18年 1月	100.0	0.1	0.1	99.7	0.3	0.1	99.2	0.7	0.7	31,166	28.7	55,571	61.4	24,404
2月	99.7	0.3	0.1	99.5	0.2	0.0	99.0	0.2	0.5	32,189	23.5	41,841	26.5	9,651
3月	99.9	0.2	0.2	99.9	0.4	0.1	99.4	0.4	0.5	35,615	37.9	60,207	86.8	24,592
4月	100.1	0.2	0.1	100.0	0.1	0.1	99.6	0.2	0.6	34,119	18.9	57,392	29.8	23,273
5月	100.4	0.3	0.1	100.2	0.2	0.0	99.8	0.2	0.5	34,486	30.2	58,594	25.9	24,108
6月	100.4	0.0	0.5	100.2	0.0	0.2	99.7	0.1	0.4	33,759	16.6	37,720	9.8	3,960
7月	100.1	0.3	0.3	100.1	0.1	0.2	99.6	0.1	0.3	39,010	35.0	29,699	1.7	9,311
8月	100.8	0.7	0.9	100.3	0.2	0.3	99.6	0.0	0.4	35,337	18.3	30,964	16.2	4,373
9月

資 料 出 所

総務省「消費者物価指数」

横浜税関塩釜支署