

# みやぎ経済月報

(2006年7月)

平成18年7月28日

目次		
本県の経済概況	.....	1
主な指標の動き	.....	3
鉱工業生産指数	5月.....	3
大口電力使用量	5月.....	3
新設住宅着工戸数	5月.....	4
公共工事請負金額	6月.....	4
大型小売店販売額	5月.....	5
乗用車新車登録台数	5月.....	5
消費者物価指数	6月.....	6
求人倍率	5月.....	6
所定外労働時間	5月.....	7
実質賃金指数	5月.....	7
企業倒産	6月.....	7
宮城県景気動向指数(概要)	.....	8
全国・東北等の景況	.....	9
主要経済指標	.....	12

## 利用される方に

この経済月報は、本県における経済活動の主要項目分野に着目し、当該分野の経済指標の数値変動をもとに、本県経済の状況をマクロ的視点から定性的に表現することを目的としています。

資料は、官公庁、団体、会社等の業務資料および当該機関の刊行した統計資料等によったもので、資料をご提供いただいた関係各位に厚くお礼申し上げます。

数字の単位未満は、原則として四捨五入しており、合計と内訳の計とが一致しない場合があります。なお、指標の一部に速報値等を利用しており、翌月に数値変更の場合がありますので、あらかじめご了承願います。

統計表の符号は次のとおりです。

- 「 」..... 負数
- 「...」..... 数字が得られないもの
- 「-」..... 該当数字がないもの
- 「p」..... 速報値または暫定値

**原則として、みやぎ経済月報は毎月最終月曜日頃に公表しています。**

内容についてのご照会、ご意見は、  
 宮城県企画部統計課(分析所得班)  
 〒980-8570  
 仙台市青葉区本町三丁目8番1号  
 電話 022-211-2453(直通)  
 にご連絡下さい。

本誌の内容は、インターネットでもご覧いただけます。

宮城県統計課ホームページ  
<http://www.pref.miyagi.jp/toukei/>

# 本県の経済概況

(下線部は前月からの主要変化部分。⇨ は変化方向)

5月を中心とした宮城県経済の動向をみると、生産は、回復しており緩やかな上昇傾向にある。住宅投資は、持家は低調ではあるが、このところ増加しており、貸家、分譲住宅は足元低調である。公共投資は低調である。個人消費は、一部に持ち直しの動きもみられるが低調である。雇用は、改善の動きがみられる。企業倒産は、件数、負債総額ともに減少となった。

このように、景気は緩やかな持ち直しの動きを続けている。

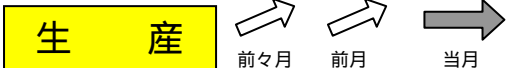


## [前月の概況]

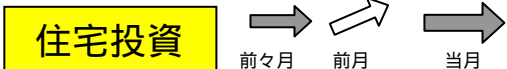
4月を中心とした宮城県経済の動向をみると、生産は、回復しており緩やかな上昇傾向にある。住宅投資は、持家は低調ではあるが、貸家、分譲住宅は増加している。公共投資は低調である。個人消費は、低調ではあるが一部に持ち直しの動きがみられる。雇用は、やや改善の動きがうかがわれる。企業倒産は、件数は減少し、負債総額は増加となった。

このように、景気は緩やかな持ち直しの動きを続けている。

⇨ は月の変化方向。



**生産**  
 鉱工業生産指数(5月)は、前年同月比が7か月連続の上昇となった。前月比は、2か月連続の低下となった。大口電力使用量(5月)は、前年同月比が10か月連続の増加となった。



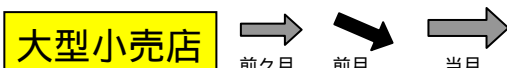
**住宅投資**  
 新設住宅着工戸数(5月)は、前年同月比が持家は2か月連続の増加、貸家は2か月連続の減少となった。分譲住宅は2か月ぶりに減少となった。

全体では4か月ぶりに減少となった。

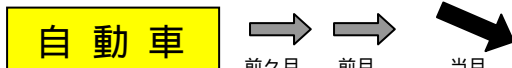


**公共投資**  
 公共工事請負金額(6月)は、前年同月比が国は3か月連続の増加、県は2か月連続の増加、市町村は4か月ぶりに増加となった。

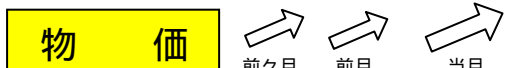
全体では3か月ぶりに増加となった。



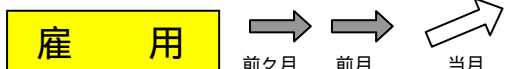
**大型小売店**  
 大型小売店販売額(5月、百貨店・スーパーの販売額の合計。既存店比較)は、前年同月比が5か月連続の減少となった。百貨店は前年同月比が3か月連続の増加、スーパーは前年同月比が44か月連続の減少となった。



**自動車**  
 乗用車新車登録および届出台数(5月・普通、小型、軽自動車の合計)は、前年同月比が2か月連続の減少となった。前年同月比は普通車が12か月連続の減少、小型車は2か月連続の減少、軽自動車は5か月連続の増加となった。

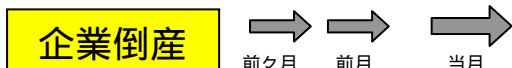


**物価**  
 仙台市消費者物価指数(6月)は、生鮮食品を除く総合指数は、前年同月比が6か月連続の上昇となった。総合指数は、前年同月比が6か月連続の上昇となった。



**雇用**  
 求人倍率(5月)は、有効は2か月連続の上昇となった。新規は2か月連続の上昇となった。

所定外労働時間(製造業・30人以上)(5月)は、前年同月と同水準となった。実質賃金指数(同)(5月)は、前年同月と同水準となった。

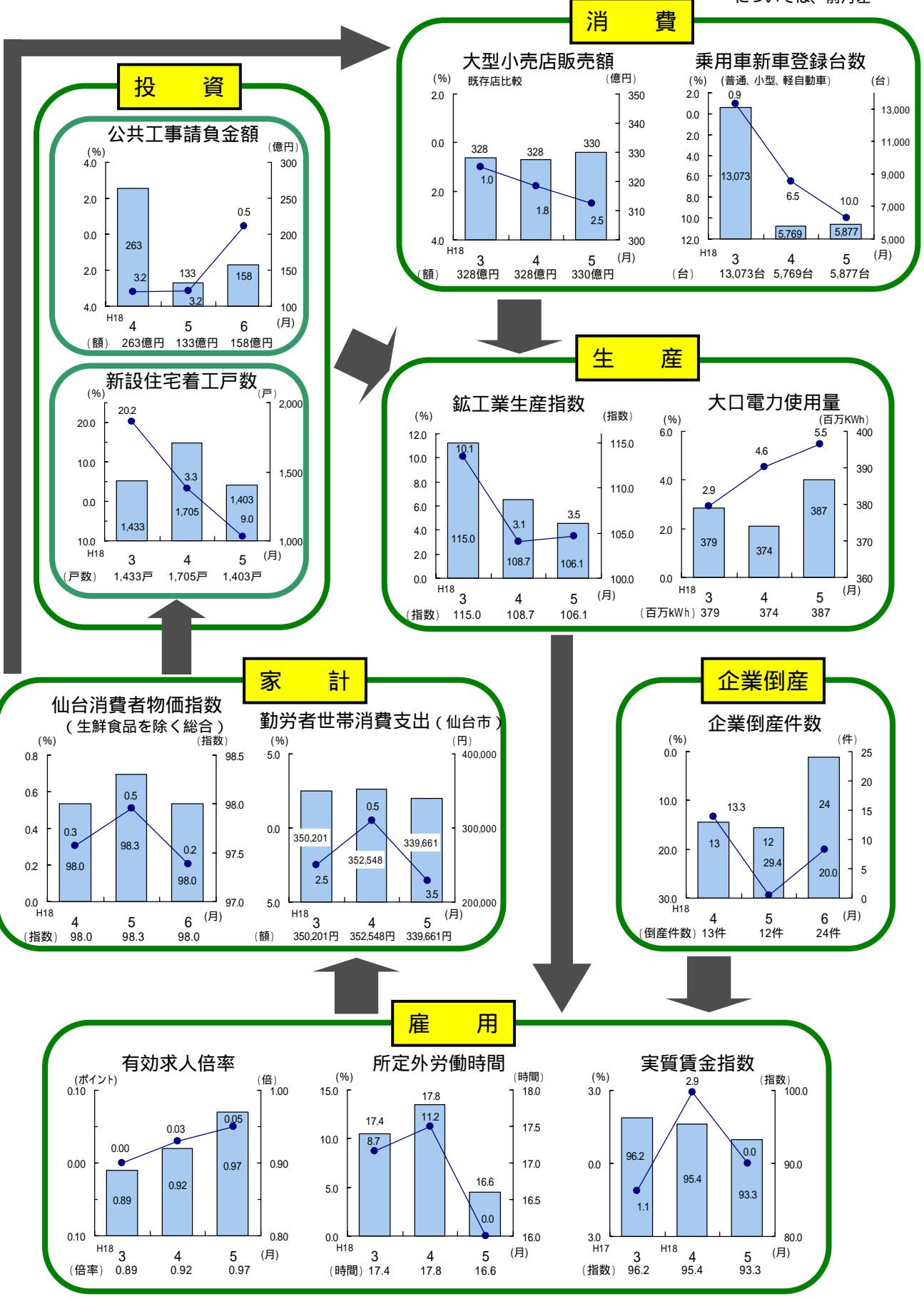


**企業倒産**  
 企業倒産(6月)は、件数は前年同月比が3か月連続の減少となった。負債総額は前年同月比が5か月ぶりに減少となった。

大型倒産(負債総額10億円以上)は、1件発生した。

直近3か月の経済動向(前年同月比の動き)

■ は実数値(左目盛)  
●-● は前年同月比の推移(右目盛)  
については、前月差



# 主な指標の動き

## 1 生産

### (1) 鉱工業生産指数

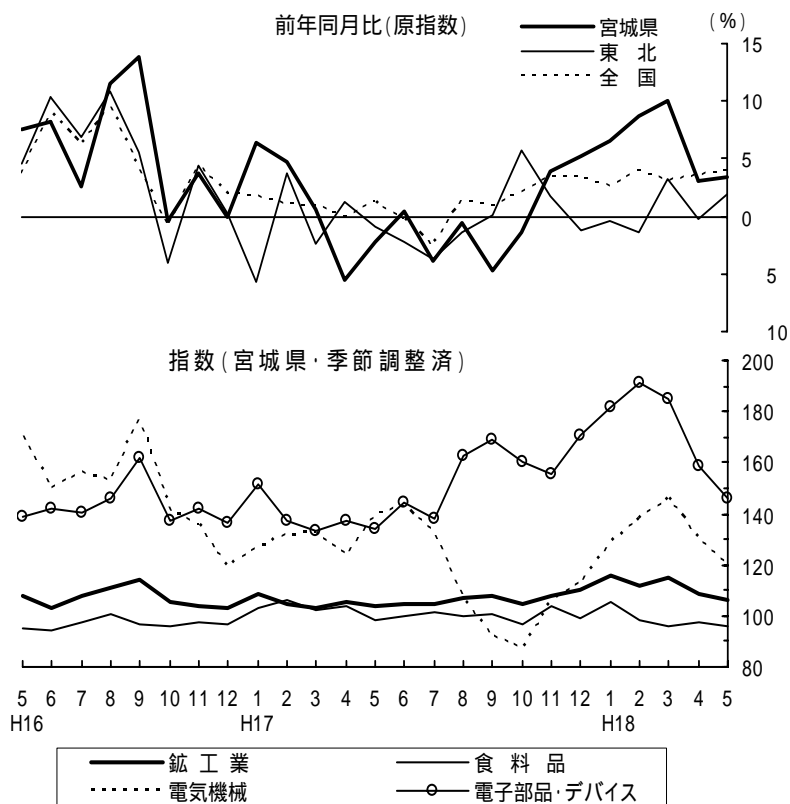
5月の鉱工業生産指数(季節調整値、平成12年=100)は106.1(速報値)で、前年同月比(原指数比較)3.5%の上昇となり、7か月連続の上昇となった。

業種別の前年同月比をみると、電子部品・デバイス工業、一般機械工業、化学、石油・石炭製品工業など9業種が上昇となった。

一方で、情報通信機械工業、電気機械工業、食料品工業、など10業種が低下となった。

前月比は2.4%の低下となり、2か月連続の低下となった。

(資料：県統計課)

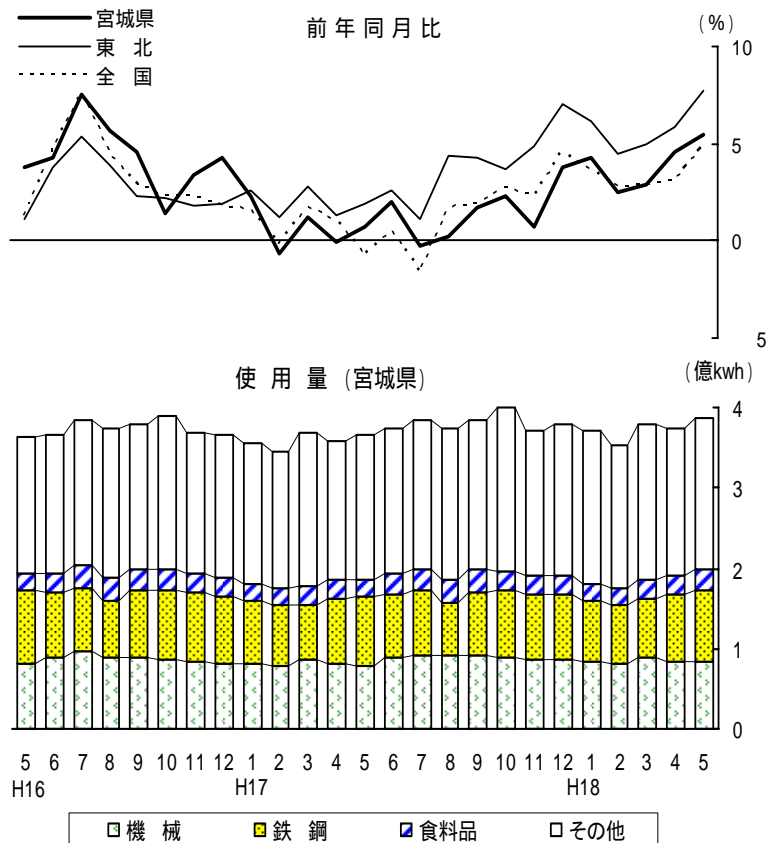


### (2) 大口電力使用量

5月の大口電力使用量(契約電力500kw以上)は3億8,669万kWhで、前年同月比5.5%の増加となり、10か月連続の増加となった。

業種分野ごとに前年同月比をみると、機械分野は6.6%の増加となり、10か月連続の増加となった。食料品分野は10.1%の増加となり、3か月連続の増加となった。鉄鋼分野は4.0%の増加となり、3か月連続の増加となった。

(資料：東北電力(株))



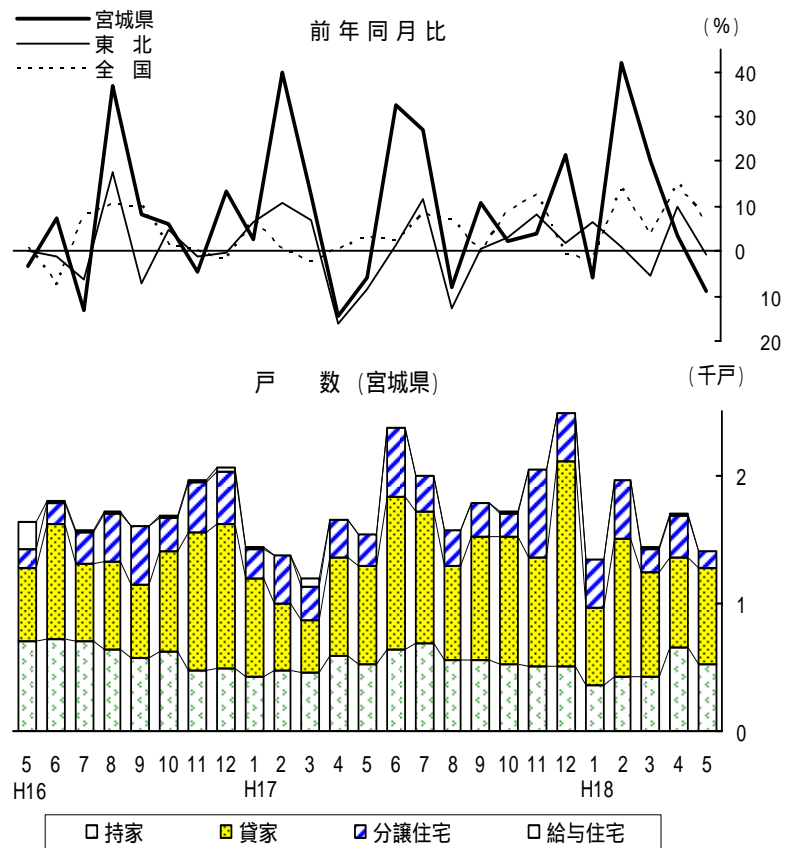
## 2 投 資

### (1) 新設住宅着工戸数

5月の新設住宅着工戸数は1,403戸で、前年同月比9.0%の減少となり、4か月ぶりに減少となった。

利用関係別に前年同月比をみると、持家は0.8%の増加となり、2か月連続の増加となった。貸家は2.6%の減少となり、2か月連続の減少となった。分譲住宅は50.2%の減少となり、2か月ぶりに減少となった。分譲住宅のうちマンションは100.0%の減少となり、2か月ぶりに減少、分譲住宅のうち一戸建ては29.3%の減少となり、4か月ぶりに減少となった。

(資料：国土交通省)

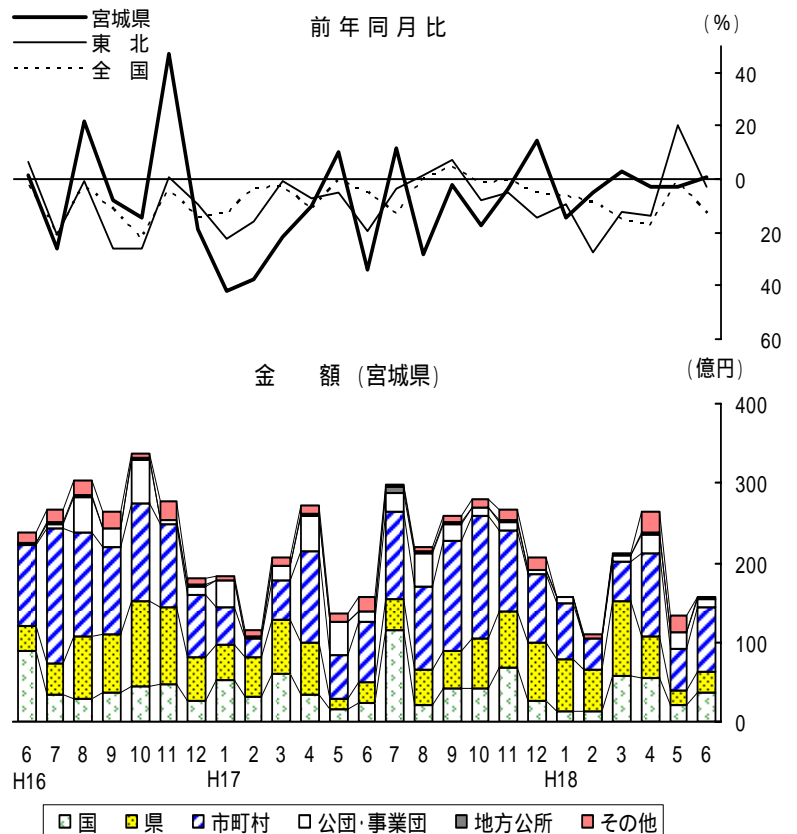


### (2) 公共工事請負金額

6月の公共工事請負金額は157億8,100万円で、前年同月比0.5%の増加となり、3か月ぶりに増加となった。

発注主体別に前年同月比をみると、国は62.1%の増加となり、3か月連続の増加となった。県は1.2%の増加となり、2か月連続の増加となった。市町村は8.7%の増加となり、4か月ぶりに増加となった。

(資料：東日本建設業保証(株))



### 3 消 費

#### (1) 大型小売店販売額

5月の大型小売店販売額は330億円で、前年同月比は既存店比較で、2.5%の減少となり、5か月連続の減少となった。

業態別にみると、百貨店は90億4,800万円で、前年同月比は既存店比較で、0.3%の増加となり、3か月連続の増加となった。スーパーは239億5,100万円で、前年同月比は既存店比較で3.7%の減少となり、44か月連続の減少となった。全店舗比較では2.3%の増加となり、3か月連続の増加となった。

商品目別(既存店比較)にみると、百貨店は衣料品や飲食料品などが減少したが、家具・家電・家庭用品などが増加し、スーパーは、主力の飲食料品や衣料品などが減少した。

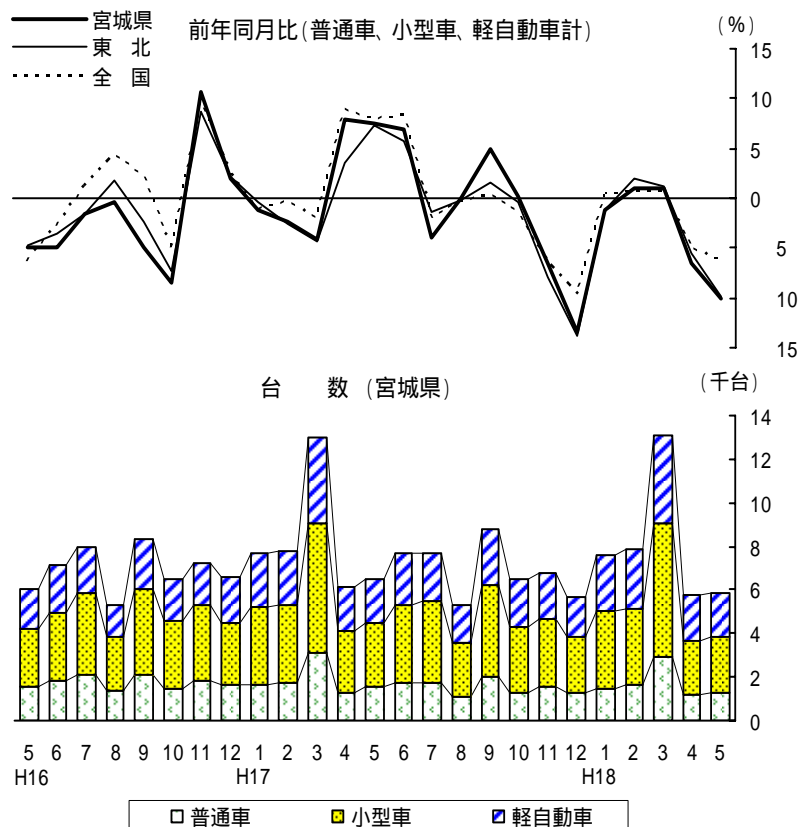
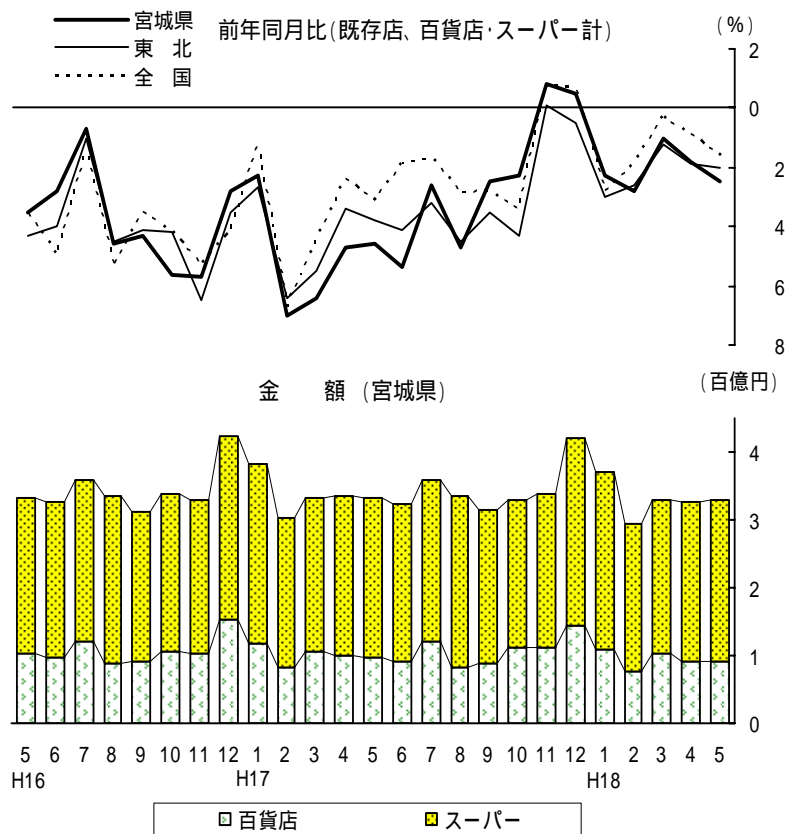
(資料：東北経済産業局)

#### (2) 乗用車新車登録台数

5月の乗用車新車登録及び届出台数(普通乗用車、小型乗用車、軽乗用自動車の合計)は5,877台で、前年同月比10.0%の減少となり、2か月連続の減少となった。

車種別に前年同月比をみると、普通車(排気量2,000cc超)は14.9%の減少となり、12か月連続の減少となった。小型車(排気量2,000cc以下)は14.5%の減少となり、2か月連続の減少となった。軽自動車は0.1%の増加となり、5か月連続の増加となった。

(資料：自動車販売協会連合会宮城県支部、全国軽自動車連合会)



## 4 物 価

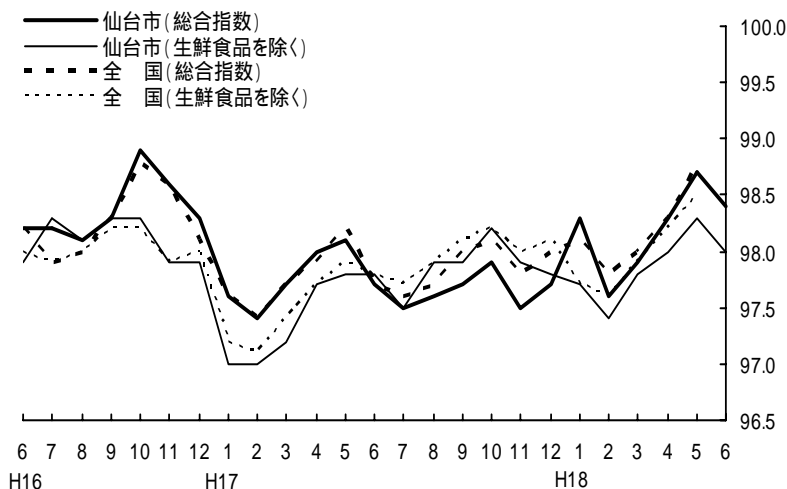
6月の仙台市消費者物価指数のうち生鮮食品を除く総合指数(平成12年=100、中旬速報値)は98.0で、前年同月比0.2%の上昇となり、6か月連続の上昇となった。

総合指数(同)は98.4で、前年同月比0.7%の上昇となり、6か月連続の上昇となった。

10大費目別に前年同月比をみると、光熱・水道、交通通信などが上昇となり、住居、家具・家事用品などが下落した。

(資料:県統計課)

消費者物価指数



## 5 雇 用

### (1) 求人倍率

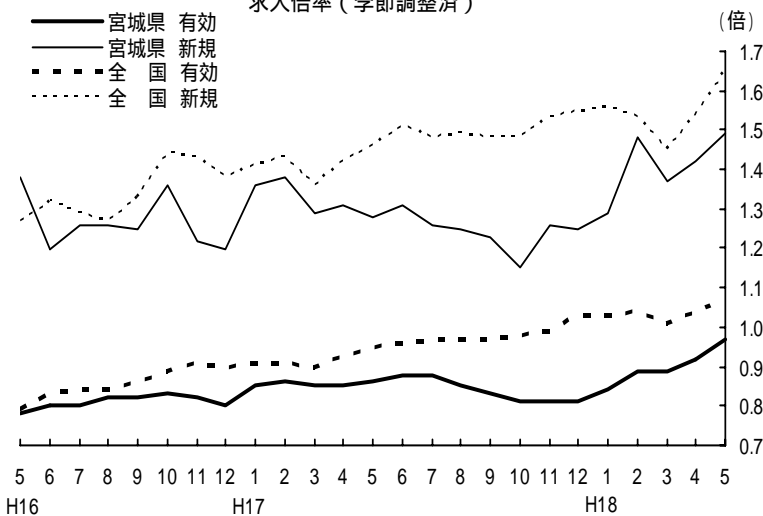
5月の有効求人倍率(求人数/求職者数、季節調整値、新規学卒者除きパートタイム含む)は0.97倍で、前月を0.05ポイント上回り、2か月連続の上昇となった。新規求人倍率(同)は1.49倍で、前月を0.07ポイント上回り、2か月連続の上昇となった。

月間有効求人数及び新規求人数(新規学卒者除きパートタイム含む)は、有効が前年同月比8.3%の増加となり、4か月連続の増加となった。新規は前年同月比13.5%の増加となり、4か月連続の増加となった。

新規求人数を産業別にみると、運輸業、サービス業、飲食店、宿泊業などが増加となり、情報通信業が減少となった。

(資料:宮城労働局)

求人倍率(季節調整済)

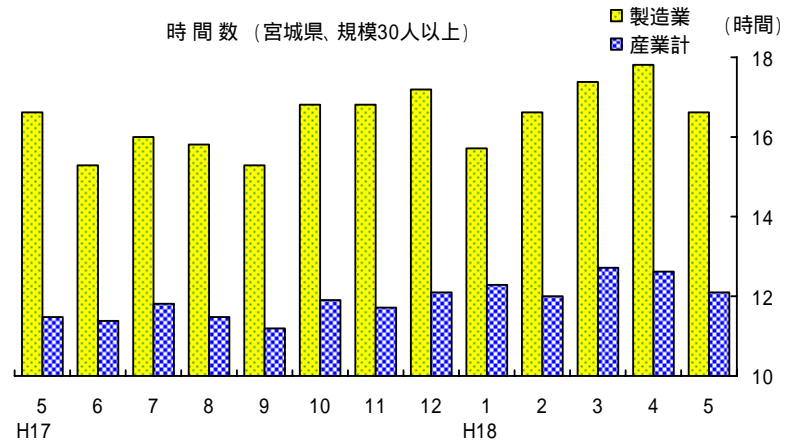


## (2) 所定外労働時間

5月の所定外労働時間（製造業、事業所規模30人以上、1人平均月間）は16.6時間で、前年同月と同水準となった。

調査産業全体（事業所規模30人以上、1人平均月間）では所定外労働時間は12.1時間で、前年同月比5.1%の増加となった。

（資料：県統計課）

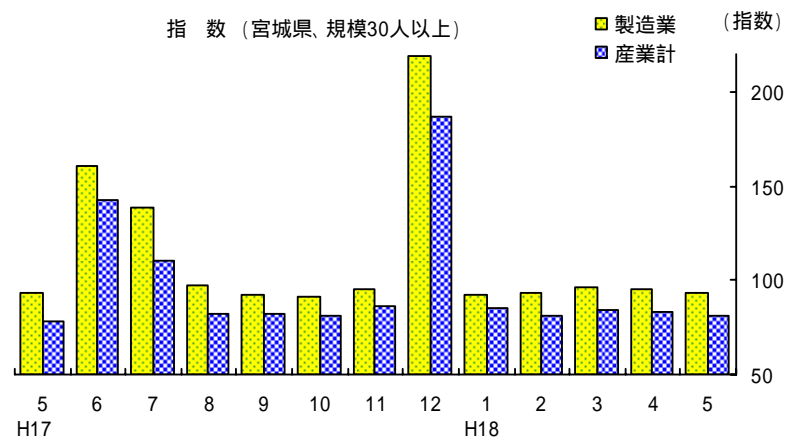


## (3) 実質賃金指数

5月の実質賃金指数（平成12年=100、現金給与総額、製造業、事業所規模30人以上）は93.3で、前年同月と同水準となった。

調査産業全体では81.2で、前年同月比3.3%の上昇となった。

（資料：県統計課）

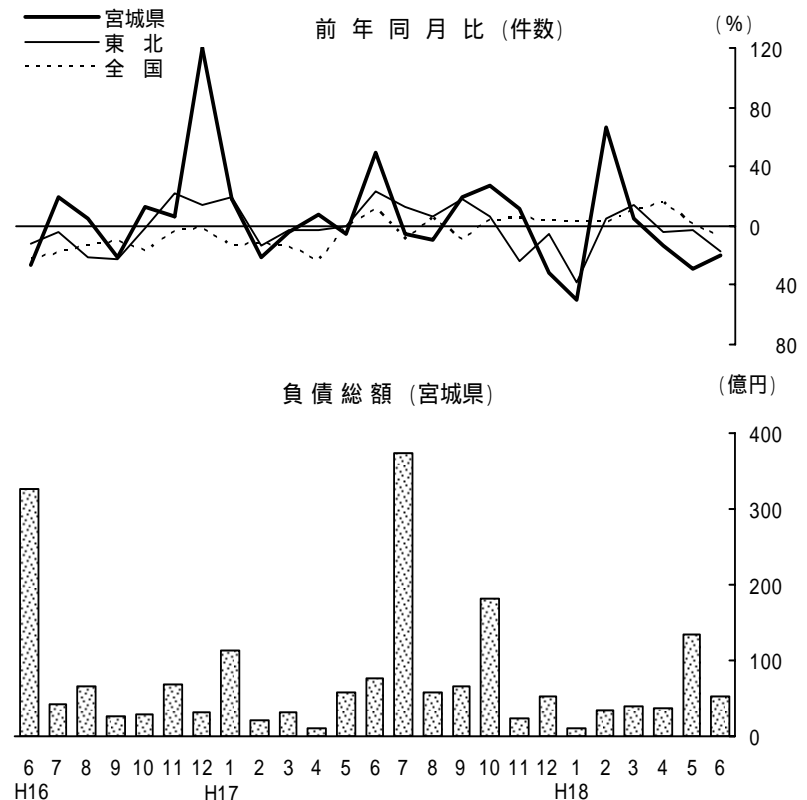


## 6 企業倒産

6月の企業倒産（負債総額1,000万円以上）は24件で、前年同月比20.0%の減少となり、3か月連続の減少となった。負債総額は53億100万円で、前年同月比31.5%の減少となり、5か月ぶりに減少となった。大型倒産（負債総額10億円以上）は、1件発生した。

不況型倒産（販売不振、売掛金回収困難、赤字累積）の件数は18件となり、全体に占める構成比は75.0%となった。

（資料：(株)東京商工リサーチ）





# 宮城県景気動向指数（概要）

## 1 概況

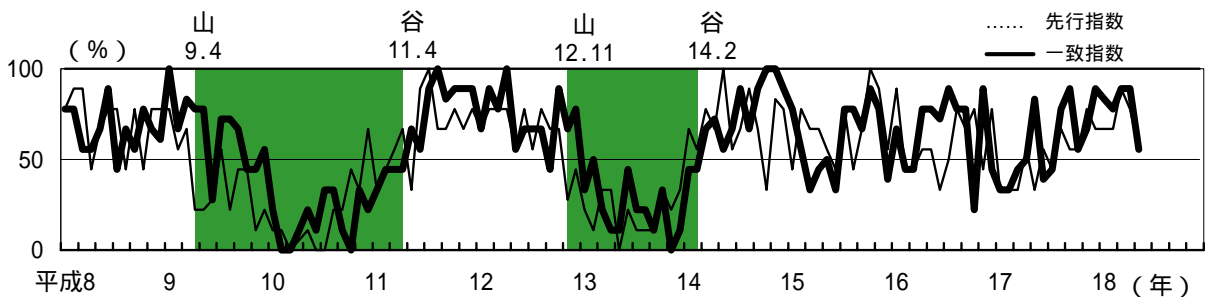
5月の景気動向指数は、先行指数55.6%、一致指数55.6%、遅行指数28.6%となった。  
 先行指数は10か月連続で50%を上回った。一致指数は10か月連続で50%を上回った。遅行指数は3か月連続で50%を下回った。

## 2 景気動向指数変化方向表

系 列 名			平成17年					平成18年					
			8月	9月	10月	11月	12月	1月	2月	3月	4月	5月	
先 行 系 列	L1 新規求人数(学卒除く,パート)	季	+	-	-	+	-	+	+	+	+	+	1
	L2 所定外労働時間指数(製造業)	季	+	-	-	+	+	+	+	+	+	+	2
	L3 生産財生産指数	季	+	+	+	+	+	+	+	-	-	-	3
	L4 日経商品指数(42種)	前	-	-	+	+	+	+	+	+	+	+	4
	L5 乗用車新規登録台数(軽含む)	前	-	-	-	-	-	-	-	+	+	-	5
	L6 新設住宅着工床面積	季	-	+	+	-	+	-	+	+	-	-	6
	L7 人員整理状況(解雇件数)	季,逆	+	+	-	+	-	+	-	+	+	+	7
	L8 全銀貸出残高	前	+	+	+	+	+	-	-	-	+	+	8
	L9 中小企業業界景況感	前	+	+	+	+	+	+	+	+	+	-	9
拡張系列数			6.0	5.0	5.0	7.0	6.0	6.0	6.0	8.0	7.0	5.0	
採用系列数			9	9	9	9	9	9	9	9	9	9	
先行指数(DI)			66.7	55.6	55.6	77.8	66.7	66.7	66.7	88.9	77.8	55.6	
一 致 系 列	C1 雇用保険受給者実人員	季,逆	-	+	-	+	+	+	+	+	+	+	1
	C2 有効求人倍率(合計)	季	+	-	-	-	-	0	+	+	+	+	2
	C3 労働生産性指数(製造業)	季	+	+	+	+	+	+	+	+	+	-	3
	C4 鉱工業生産指数	季	+	+	+	+	+	+	+	+	+	-	4
	C5 大口電力使用量	季	+	+	+	+	+	+	+	+	+	+	5
	C6 実質大型小売店販売額(面積当)	前	+	+	+	+	+	+	+	+	-	-	6
	C7 建築着工床面積	前	-	+	-	-	+	-	-	-	+	+	7
	C8 企業収益率(製造業)	季	+	+	+	+	+	+	+	+	+	-	8
	C9 輸入通関実績	季	+	+	-	-	+	+	-	+	+	+	9
拡張系列数			7.0	8.0	5.0	6.0	8.0	7.5	7.0	8.0	8.0	5.0	
採用系列数			9	9	9	9	9	9	9	9	9	9	
一致指数(DI)			77.8	88.9	55.6	66.7	88.9	83.3	77.8	88.9	88.9	55.6	
遅 行 指 数	Lg1 常用雇用指数(製造業)	前	+	+	+	+	-	-	-	-	-	-	1
	Lg2 投資財生産指数	前	+	-	-	+	+	-	-	+	+	+	2
	Lg3 消費者物価指数(仙台市)	前	-	-	-	-	-	+	+	+	+	+	3
	Lg4 勤労者世帯消費支出(仙台市)	前	-	-	+	+	+	+	+	-	-	-	4
	Lg5 営業倉庫保管残高	前	-	+	+	+	-	-	-	-	-	-	5
	Lg6 不渡手形発生率	季,逆	+	-	+	-	-	-	+	-	-	-	6
	Lg7 法人事業税調定額	季	+	-	+	+	+	-	+	-	+	-	7
拡張系列数			4.0	2.0	5.0	5.0	3.0	2.0	4.0	2.0	3.0	2.0	
採用系列数			7	7	7	7	7	7	7	7	7	7	
遅行指数(DI)			57.1	28.6	71.4	71.4	42.9	28.6	57.1	28.6	42.9	28.6	

(注) 1 季は季節調整済(センサス局法X-12-ARIMA)。前は前年同月比。逆は逆サイクル。  
 2 各系列の変化方向は、5か月前との比較による。  
 3 鉱工業生産指数など4系列について、年間補正が実施されたことから、各指数及び関係指標を適及改訂した。

## 3 景気動向指数グラフ



# 全国・東北等の景況

(下線部は前月からの主要変化部分。⇒は変化方向)

## 1 全国の景況

月例経済報告(内閣府) ⇒ ⇒ ⇒ 7月19日 [ <http://www.cao.go.jp/> ]  
前々月 前月 当月

景気は、回復している。

- ・企業収益は改善し、設備投資は増加している。
- ・個人消費は、緩やかに増加している。
- ・雇用情勢は、厳しさが残るものの、改善に広がりが見られる。
- ・輸出、生産は緩やかに増加している。

先行きについては、企業部門の好調さが家計部門へ波及しており、国内民間需要に支えられた景気回復が続くと見込まれる。一方、原油価格の動向が内外経済に与える影響等には留意する必要がある。

6/13 景気は、回復している。

- ・企業収益は改善し、設備投資は増加している。
- ・個人消費は、緩やかに増加している。
- ・雇用情勢は、厳しさが残るものの、改善に広がりが見られる。
- ・輸出、生産は緩やかに増加している。

先行きについては、企業部門の好調さが家計部門へ波及しており、国内民間需要に支えられた景気回復が続くと見込まれる。一方、原油価格の動向が内外経済に与える影響等には留意する必要がある

金融経済月報(日本銀行) ⇒ ⇒ ⇒ 7月14日 [ <http://www.boj.or.jp/> ]  
前々月 前月 当月

わが国の景気は、緩やかに拡大している。

公共投資は減少傾向にあるが、輸出は増加を続けている。また、企業収益が高水準を続け、業況感も良好な水準で推移する中、設備投資は引き続き増加している。雇用者所得も緩やかな増加を続けており、そのもとで個人消費は増加基調にある。住宅投資も緩やかに増加している。このように、内外需要の増加が続く中で、生産も増加を続けている。この間、マクロ的な需給ギャップは、長く続いた供給超過状態が解消し、現在は需要超過状態に入ってきているとみられる。

先行きについても、景気は緩やかな拡大を続けるとみられる。

6/15 わが国の景気は、着実に回復を続けている。

輸出や生産は増加を続けている。企業収益が高水準で推移するもとで、設備投資は引き続き増加している。雇用者所得も、雇用と賃金の改善を反映して、緩やかな増加を続けており、そのもとで個人消費も増加基調にある。住宅投資も、緩やかに増加している。この間、公共投資は減少傾向にある。

先行きについては、景気は緩やかに拡大していくとみられる。

## 2 東北の景況

東北経済産業局管内の経済動向(東北経済産業局) ⇒ ⇒ ⇒ 7月26日 [ <http://www.tohoku.meti.go.jp/> ]  
前々月 前月 当月

- ・鉱工業生産：緩やかな上昇傾向で推移している。
- ・個人消費：一部に弱い動きが残るものの持ち直しの動きが見られる。
- ・住宅着工：持家、分譲が増加している。
- ・公共投資：全体としては低調であるが、国関係事業に動きが出ている。
- ・設備投資：製造業、非製造業ともに積極的な投資の動きが見られる。
- ・雇用：依然地域差が残るものの、改善の動きが見られている。
- ・企業倒産：件数、負債総額とも落ち着いている。

管内の景気動向：鉱工業生産は緩やかな上昇傾向で推移しており、設備投資は積極的な投資の動きがみられる。個人消費は一部に弱い動きが残るものの持ち直しの動きがみられ、雇用は依然地域差が残るものの改善の動きがみられている。このように全体としては、緩やかに改善している。

6/15 管内の景気動向は、鉱工業生産は緩やかながら上昇傾向で推移しており、設備投資は積極的な投資の動きがみられる。個人消費は一部に弱い動きが残るものの持ち直しの動きがみられ、雇用は依然地域差が残るものの改善の動きがみられている。このように全体としては、緩やかに改善している。

### 管内の金融経済概況（日本銀行仙台支店）



7月3日 [ <http://www3.boj.or.jp/senn dai/index.html> ]

管内（宮城、岩手、山形）経済は、緩やかに回復している。

最終需要の動向をみると、設備投資が増加しているほか、住宅投資も高水準を維持している。また、個人消費は底堅く維持している。一方、公共投資は減少傾向にある。

こうした中、生産が増加しているほか、雇用情勢も改善傾向にある。この間、企業の業況感、製造業、非製造業ともに改善しており、事業計画も増収増益計画となっている。

6/2 管内（宮城、岩手、山形）経済は、緩やかに持ち直している。

最終需要の動向をみると、個人消費は底堅くなっているほか、住宅投資も貸家を中心に増加傾向にある。一方、公共投資は減少傾向にある。

こうした中、生産動向は、IT関連分野や自動車関連分野を中心に、全体として引き続き持ち直している。

また、雇用情勢をみると、有効求人倍率が上昇基調にあるほか、雇用者所得も前年比マイナス幅が縮小傾向にある。

## 3 宮城の景況

### 県内景気の動き（七十七銀行）



7月21日 [ <http://www.77bank.co.jp> ]

5月を中心とした県内景況をみると、全体として景気は、緩やかながらも持ち直しの動きとなっている。生産面では、鉱工業生産が高水準を維持しつつ、緩やかな上昇の動きを続けている。一方、需要面では、個人消費が総じて底堅い動きとなっている。公共投資は引続き低調に推移しているが、住宅投資は基調としては増加傾向となっている。また、雇用情勢では有効求人倍率が改善の動きを続けている。

6/20 4月を中心とした県内景況をみると、全体として景気は、緩やかながらも持ち直しの動きを続けている。生産面では、鉱工業生産が高水準を維持しつつ、緩やかな上昇の動きを続けている。一方、需要面では、個人消費が総じて底堅い動きとなっている。公共投資は引続き低調に推移しているが、住宅投資は基調としては増加傾向となっている。また、雇用情勢では有効求人倍率が改善の動きを続けている。