

# みやぎ経済月報

(2007年3月)

平成19年3月26日

## 目次

本県の経済概況	1
主な指標の動き	3
鉱工業生産指数	1月 3
大口電力使用量	1月 3
新設住宅着工戸数	1月 4
公共工事請負金額	2月 4
大型小売店販売額	1月 5
乗用車新車登録台数	1月 5
消費者物価指数	1月 6
求人倍率	1月 6
所定外労働時間	1月 7
実質賃金指数	1月 7
雇用保険受給者実人員	1月 7
企業倒産	2月 8
宮城県景気動向指数(概要)	9
全国・東北等の景況	10
主要経済指標	12
宮城の経済動向 平成18年第4四半期 (10月～12月期)	34

## 利用される方に

この経済月報は、本県における経済活動の主要項目分野に着目し、当該分野の経済指標の数値変動をもとに、本県経済の状況をマクロ的視点から定性的に表現することを目的としています。

資料は、官公庁、団体、会社等の業務資料および当該機関の刊行した統計資料等によったもので、資料をご提供いただいた関係各位に厚くお礼申し上げます。

数字の単位未満は、原則として四捨五入しており、合計と内訳の計とが一致しない場合があります。なお、指標の一部に速報値等を利用しており、翌月に数値変更の場合がありますので、あらかじめご了承ください。

統計表の符号は次のとおりです。

- 「 」 …… 負数
- 「…」 …… 数字が得られないもの
- 「-」 …… 該当数字がないもの
- 「p」 …… 速報値または暫定値

**原則として、みやぎ経済月報は毎月最終月曜日頃に公表しています。**

内容についてのご照会、ご意見は、  
宮城県企画部統計課(分析所得班)  
〒980-8570  
仙台市青葉区本町三丁目8番1号  
電話 022-211-2453(直通)  
にご連絡下さい。

本誌の内容は、インターネットでもご覧いただけます。

宮城県統計課ホームページ  
<http://www.pref.miyagi.jp/toukei/>

# 本県の経済概況

(下線部は前月からの主要変化部分。⇨は変化方向)

1月を中心とした宮城県経済の動向をみると、生産は、緩やかな上昇傾向にある。住宅投資は、持家は低調であるが、全体としては増加傾向にある。公共投資は低調である。個人消費は、一部に持ち直しの動きもみられるが低調である。雇用は、改善の動きがみられる。企業倒産は、件数、負債総額ともに減少となった。

このように、景気は持ち直しの動きを続けている。



## [前月の概況]

12月を中心とした宮城県経済の動向をみると、生産は、緩やかな上昇傾向にある。住宅投資は、持家は低調であるが、全体としては増加傾向にある。公共投資は低調である。個人消費は、一部に持ち直しの動きもみられるが低調である。雇用は、改善の動きがみられる。企業倒産は、件数、負債総額ともに増加となった。

このように、景気は緩やかな持ち直しの動きを続けている。

⇨ は月の変化方向。

### 生産



鉱工業生産指数(1月)は、前年同月比が4か月連続の上昇となった。前月比は、5か月連続の上昇となった。大口電力使用量(1月)は、前年同月比が18か月連続の増加となった。

### 住宅投資



新設住宅着工戸数(1月)は、前年同月比が持家は4か月ぶりに増加、貸家は2か月連続の減少となった。分譲住宅は2か月連続の増加となった。

全体では2か月ぶりに増加となった。

### 公共投資



公共工事請負金額(2月)は、前年同月比が国は2か月ぶりに減少、県は3か月連続の減少、市町村は6か月ぶりに増加となった。

全体では4か月連続の減少となった。

### 大型小売店



大型小売店販売額(1月、百貨店・スーパーの販売額の合計。既存店比較)は、前年同月比が13か月連続の減少となった。百貨店は前年同月比が4か月連続の減少、スーパーは前年同月比が52か月連続の減少となった。

### 自動車



乗用車新車登録及び届出台数(1月・普通、小型、軽自動車の合計)は、前年同月比が4か月ぶりに減少となった。前年同月比は普通車が4か月連続の増加、小型車は10か月連続の減少、軽自動車は13か月連続の増加となった。

### 物価



仙台市消費者物価指数(平成17年=100)(1月)(生鮮食品を除く総合指数)は、前年同月比が2か月ぶりに低下となった。総合指数は、前年同月比が2か月ぶりに低下となった。

### 雇用



求人倍率(1月)は、有効は前月と同値となった。新規は2か月ぶりに低下となった。所定外労働時間(製造業・30人以上)(1月)は、前年同月比が増加となった。実質賃金指数(同)(1月)は、前年同月比が低下となった。

雇用保険受給者実人員(1月)は、前年同月比が52か月連続の減少となった。

### 企業倒産



企業倒産(2月)は、件数は前年同月比が2か月ぶりに減少となった。負債総額は前年同月比が2か月ぶりに減少となった。

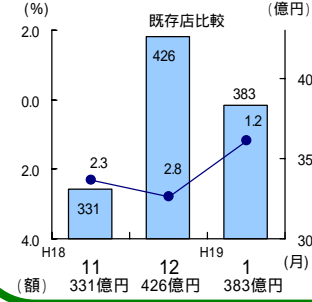
大型倒産(負債総額10億円以上)は、発生しなかった。

直近3か月の経済動向(前年同月比の動き)

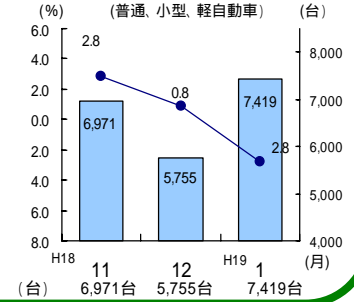
■ は実数値(右目盛)  
●-● は前年同月比の推移(左目盛)  
については、前月差

消費

大型小売店販売額

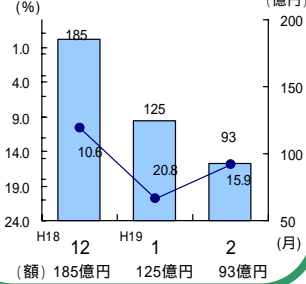


乗用車新車登録台数

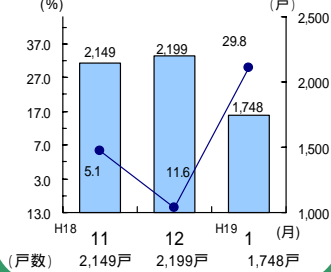


投資

公共工事請負金額

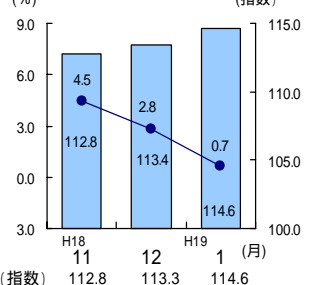


新設住宅着工戸数

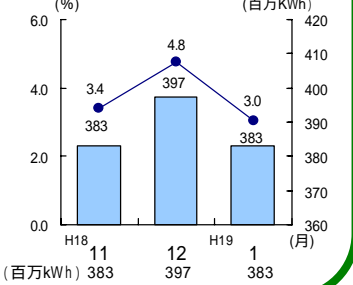


生産

鉱工業生産指数

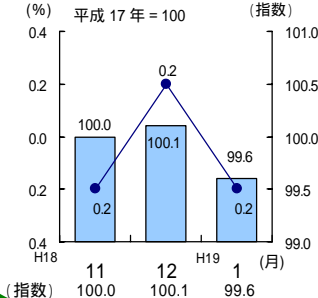


大口電力使用量

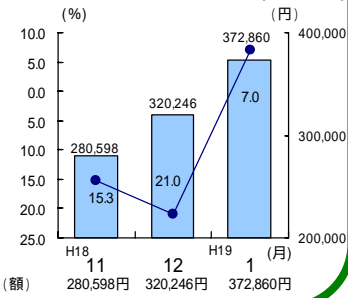


家計

仙台消費者物価指数(生鮮食品を除く総合)

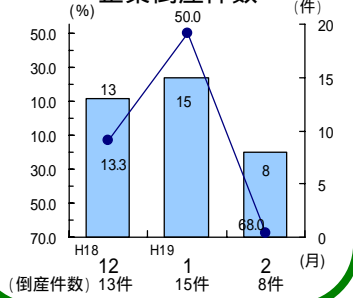


勤労者世帯消費支出(仙台市)



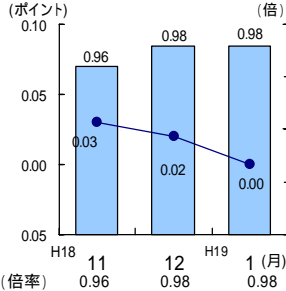
企業倒産

企業倒産件数

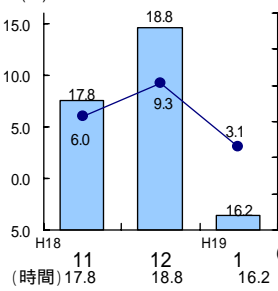


雇用

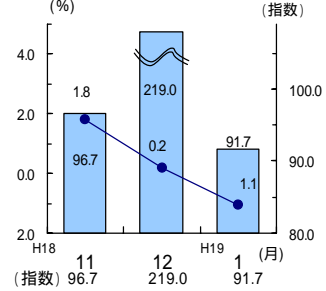
有効求人倍率



所定外労働時間



実質賃金指数



# 主な指標の動き

## 1 生産

### (1) 鉱工業生産指数

1月の鉱工業生産指数(季節調整値、平成12年=100)は114.6(速報値)で、前年同月比(原指数比較)0.7%の上昇となり、4か月連続の上昇となった。

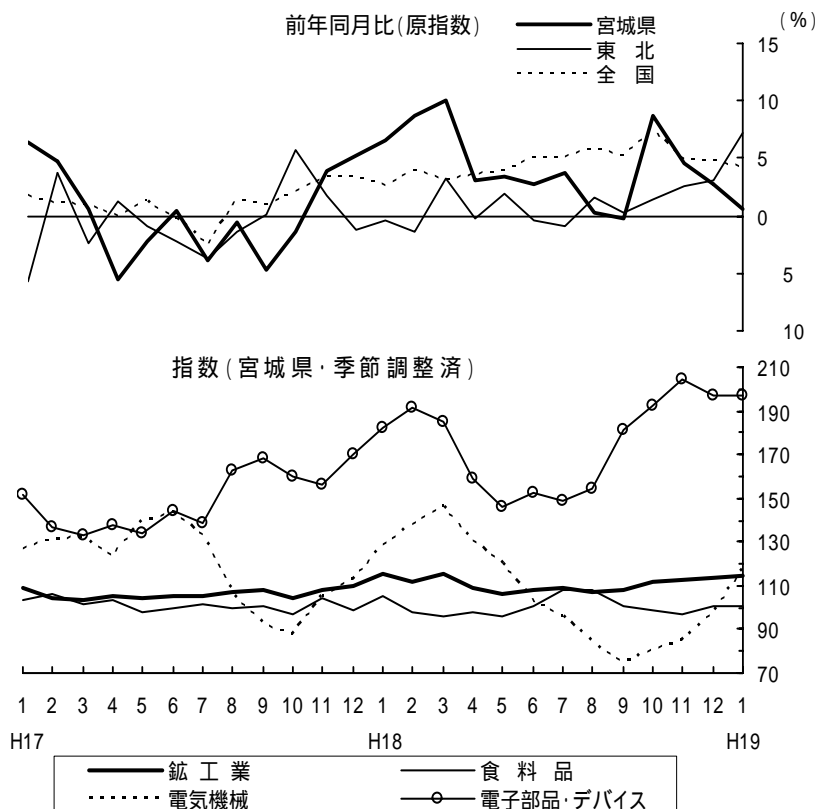
業種別の前年同月比をみると、電子部品・デバイス工業、鉄鋼業など8業種が上昇となった。

一方で、食料品工業、電気機械工業など11業種が低下となった。

前月比は1.1%の上昇となり、5か月連続の上昇となった。

(資料: 県統計課)

**数値データは13ページに掲載**



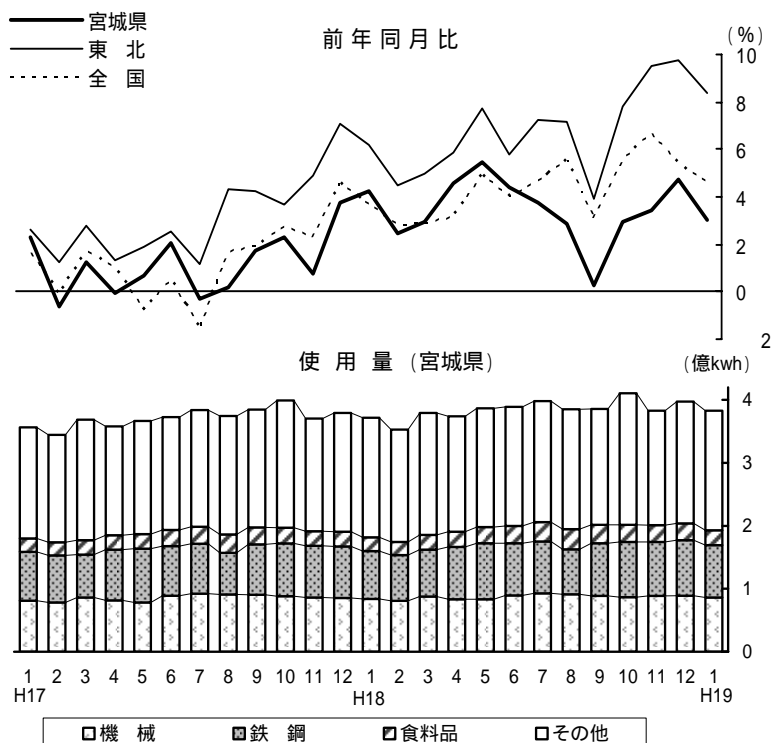
### (2) 大口電力使用量

1月の大口電力使用量(契約電力500kw以上)は3億8,293万kWhで、前年同月比3.0%の増加となり、18か月連続の増加となった。

業種分野ごとに前年同月比をみると、機械分野は3.0%の増加となり、3か月連続の増加となった。食料品分野は9.3%の増加となり、11か月連続の増加となった。鉄鋼分野は8.9%の増加となり、11か月連続の増加となった。

(資料: 東北電力(株))

**数値データは15ページに掲載**



## 2 投 資

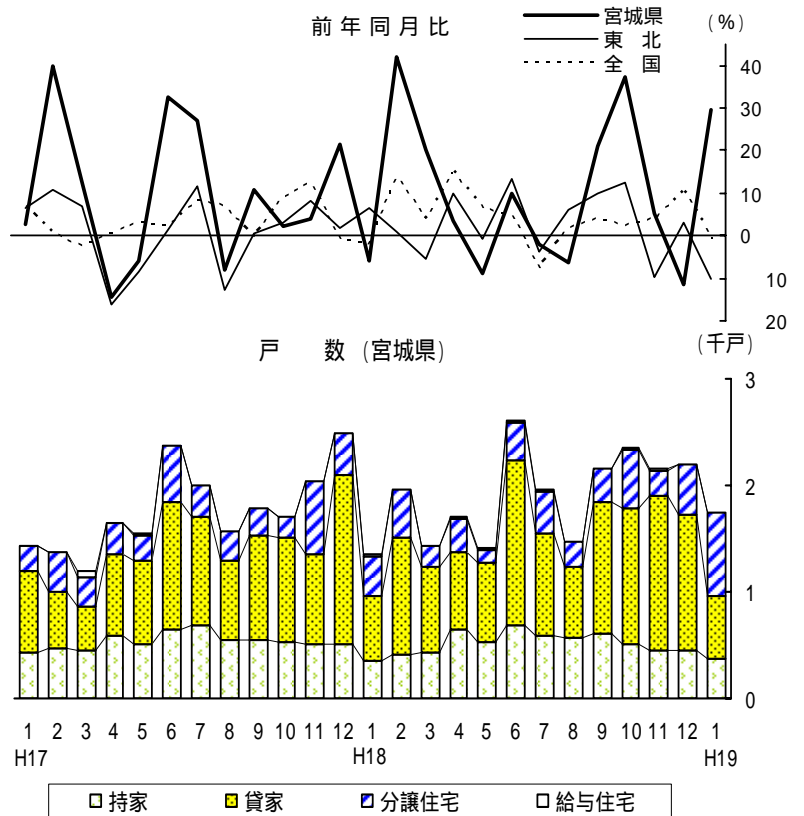
### (1) 新設住宅着工戸数

1月の新設住宅着工戸数は1,748戸で、前年同月比29.8%の増加となり、2か月ぶりに増加となった。

利用関係別に前年同月比をみると、持家は3.6%の増加となり、4か月ぶりに増加となった。貸家は1.8%の減少となり、2か月連続の減少となった。分譲住宅は104.5%の増加となり、2か月連続の増加となった。分譲住宅のうちマンションは143.2%の増加となり、2か月連続の増加、分譲住宅のうち一戸建ては39.7%の増加となり、2か月連続の増加となった。

(資料：国土交通省)

数値データは16ページに掲載



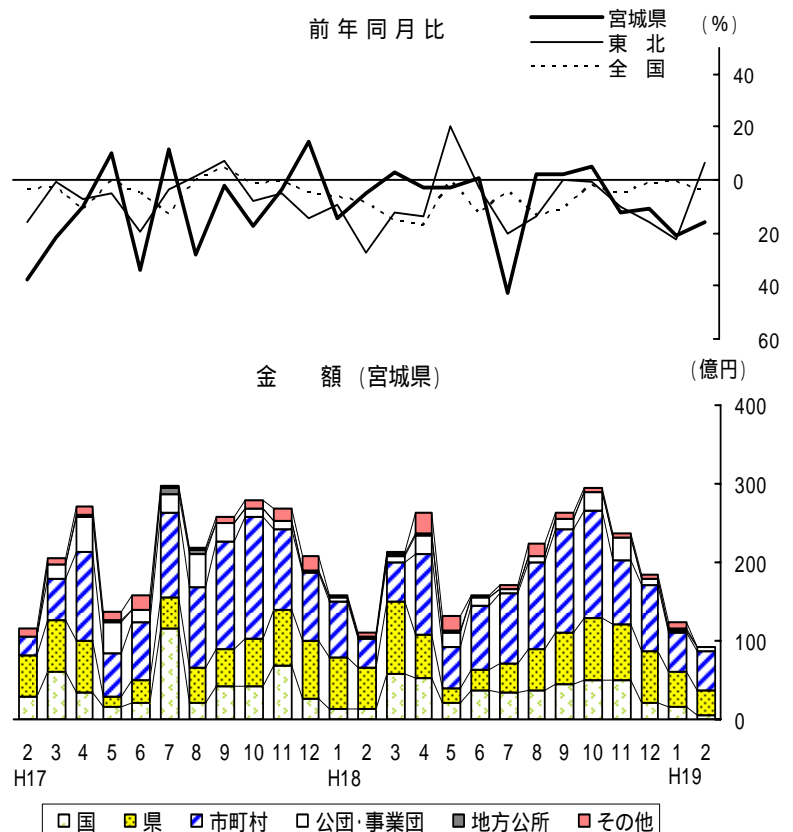
### (2) 公共工事請負金額

2月の公共工事請負金額は93億1,500万円で、前年同月比15.9%の減少となり、4か月連続の減少となった。

発注主体別に前年同月比をみると、国は52.5%の減少となり、2か月ぶりに減少となった。県は38.9%の減少となり、3か月連続の減少となった。市町村は29.2%の増加となり、6か月ぶりに増加となった。

(資料：東日本建設業保証(株))

数値データは18ページに掲載



### 3 消 費

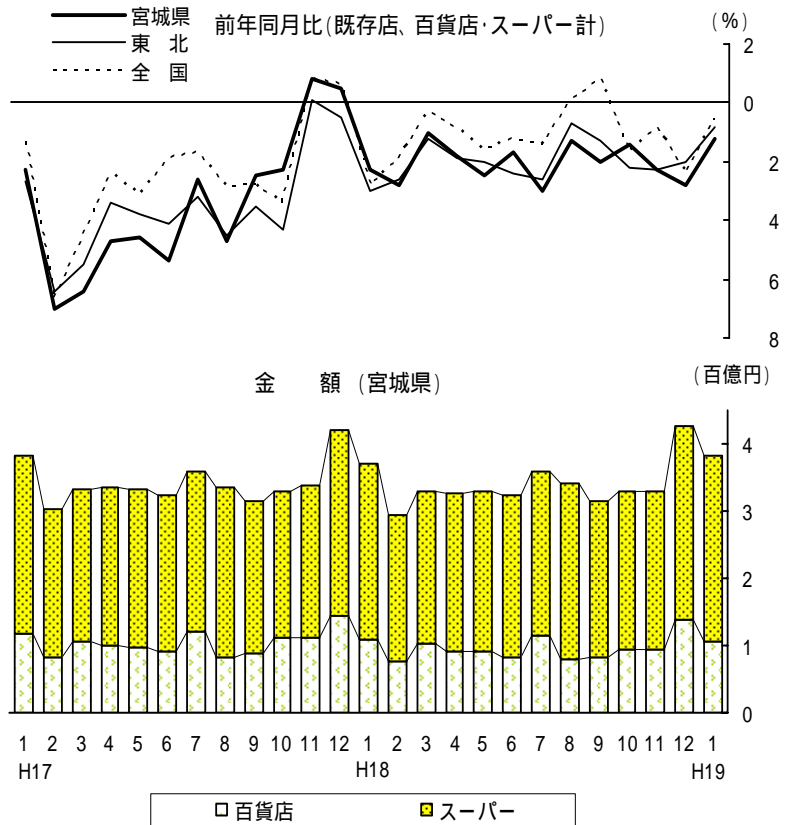
#### (1) 大型小売店販売額

1月の大型小売店販売額は383億4,800万円で、前年同月比は既存店比較で1.2%の減少となり、13か月連続の減少となった。

業態別にみると、百貨店は106億9,400万円で、前年同月比は既存店比較で0.9%の減少となり、4か月連続の減少となった。スーパーは276億5,400万円で、前年同月比は既存店比較で1.4%の減少となり、52か月連続の減少となった。全店舗比較では5.3%の増加となり、11か月連続の増加となった。

商品目別(既存店比較)にみると、百貨店は身の回りなどが増加したものの、衣料品などが減少し、スーパーは、主力の飲食料品などが減少した。(資料:東北経済産業局)

**数値データは19ページに掲載**



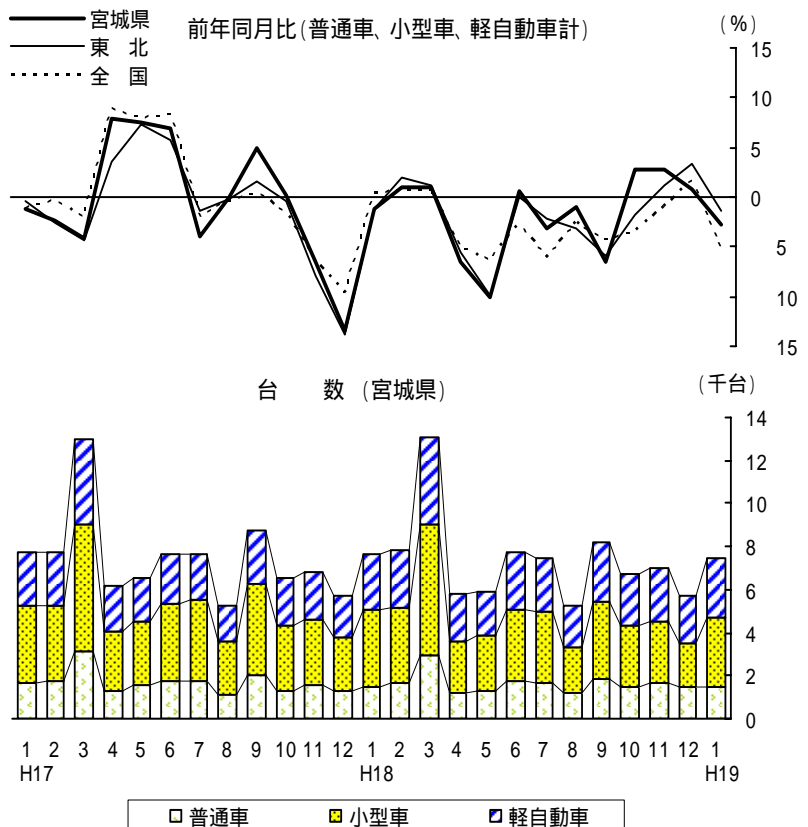
#### (2) 乗用車新車登録台数

1月の乗用車新車登録及び届出台数(普通乗用車、小型乗用車、軽乗用自動車の合計)は7,419台で、前年同月比2.8%の減少となり、4か月ぶりに減少となった。

車種別に前年同月比をみると、普通車(排気量2,000cc超)は0.7%の増加となり、4か月連続の増加となった。小型車(排気量2,000cc以下)は10.9%の減少となり、10か月連続の減少となった。軽自動車は6.5%の増加となり、13か月連続の増加となった。

(資料:自動車販売協会連合会宮城県支部、全国軽自動車連合会)

**数値データは22ページに掲載**



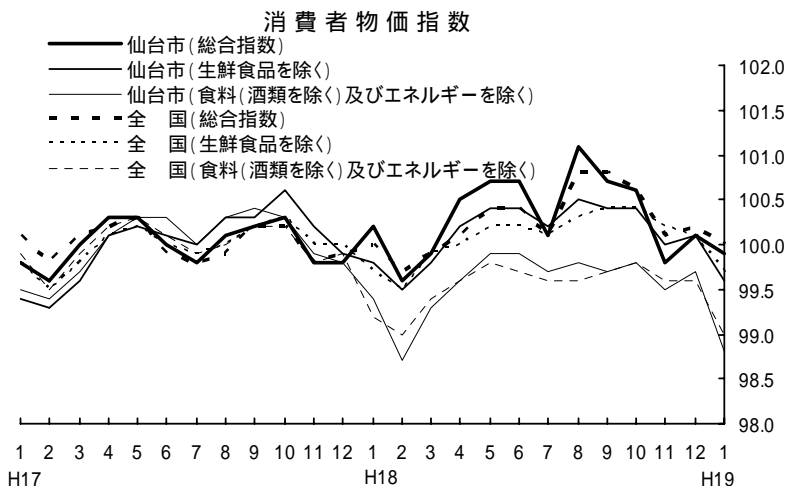
## 4 物 価

1月の仙台市消費者物価指数のうち生鮮食品を除く総合指数(平成17年=100)は99.6で、前年同月比0.2%の低下となり、2か月ぶりに低下となった。食料(酒類を除く)及びエネルギーを除く総合は98.8で、前年同月比0.6%の低下となり、13か月連続の低下となった。

総合指数(同)は99.9で、前年同月比0.3%の低下となり、2か月ぶりに低下となった。

10大費目別に前年同月比をみると、光熱・水道などが上昇となり、教養娯楽や被服及び履物などが下落した。(資料:県統計課)

**数値データは31ページに掲載**



## 5 雇 用

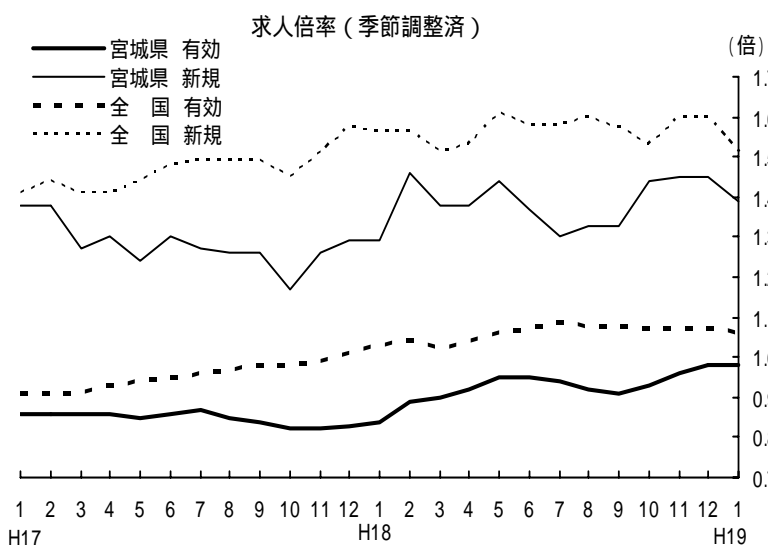
### (1) 求人倍率

1月の有効求人倍率(求人数/求職者数、季節調整値、新規学卒者除きパートタイム含む)は0.98倍で、前月と同値となった。新規求人倍率(同)は1.39倍で、前月を0.06ポイント下回り、2か月ぶりに低下となった。

月間有効求人数及び新規求人数(新規学卒者除きパートタイム含む)は、有効が前年同月比11.3%の増加となり、12か月連続の増加となった。新規は前年同月比9.8%の増加となり、12か月連続の増加となった。

新規求人数を産業別にみると、サービス業、卸売・小売業、建設業などが増加となり、製造業などが減少となった。(資料:宮城労働局)

**数値データは27ページに掲載**



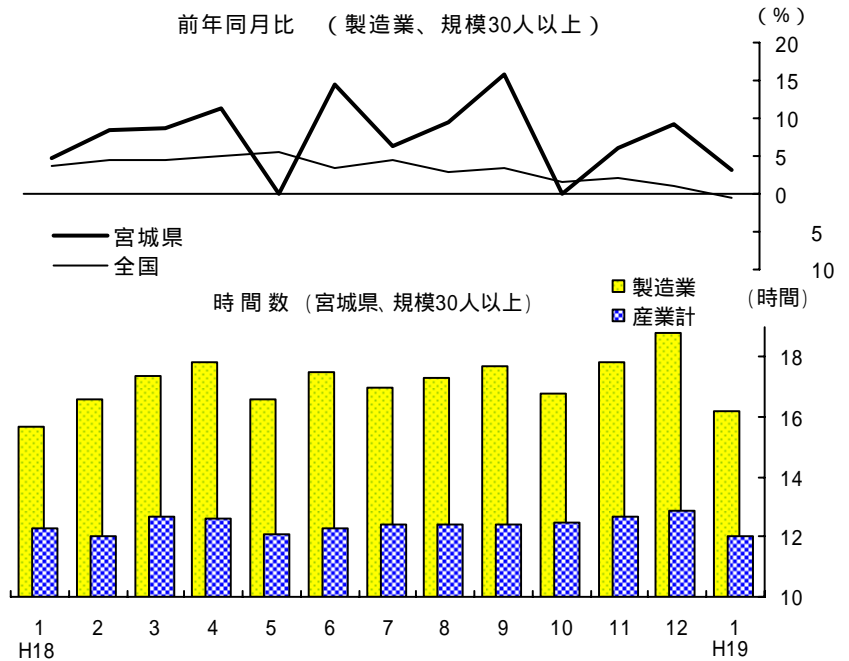
## (2) 所定外労働時間

1月の所定外労働時間（製造業、事業所規模30人以上、1人平均月間）は16.2時間で、前年同月比3.1%の増加となり、3か月連続の増加となった。

調査産業全体（事業所規模30人以上、1人平均月間）では所定外労働時間は12.0時間で、前年同月比2.4%の減少となり、16か月ぶりに減少となった。

（資料：県統計課）

数値データは29ページに掲載



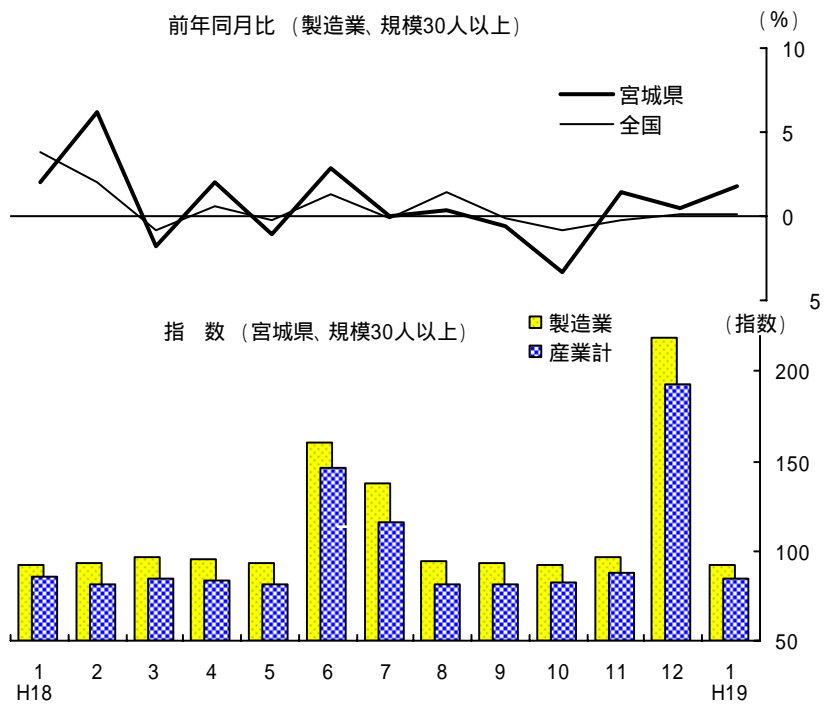
## (3) 実質賃金指数

1月の実質賃金指数（平成12年=100、現金給与総額、製造業、事業所規模30人以上）は91.7で、前年同月比1.1%の低下となり、5か月ぶりに低下となった。

調査産業全体では84.4で、前年同月比1.4%の低下となり、4か月ぶりに低下となった。

（資料：県統計課）

数値データは29ページに掲載

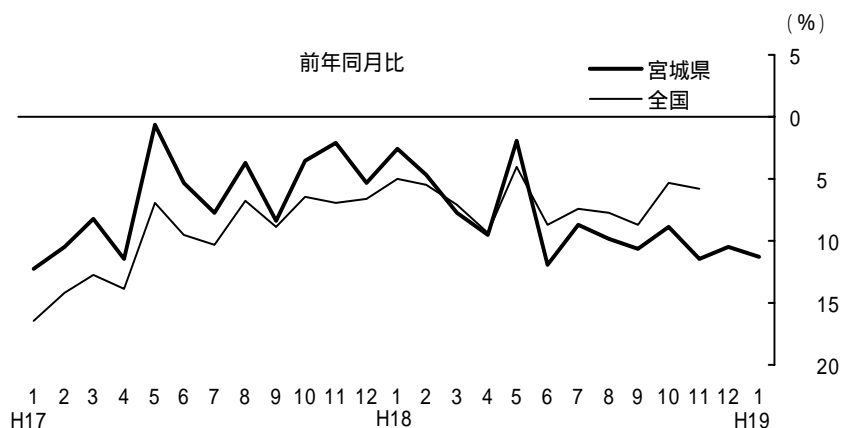


## (4) 雇用保険受給者実人員

1月の雇用保険受給者実人員は10,489人で、前年同月比11.3%の減少となり、52か月連続で減少となった。

（資料：宮城労働局）

数値データは29ページに掲載





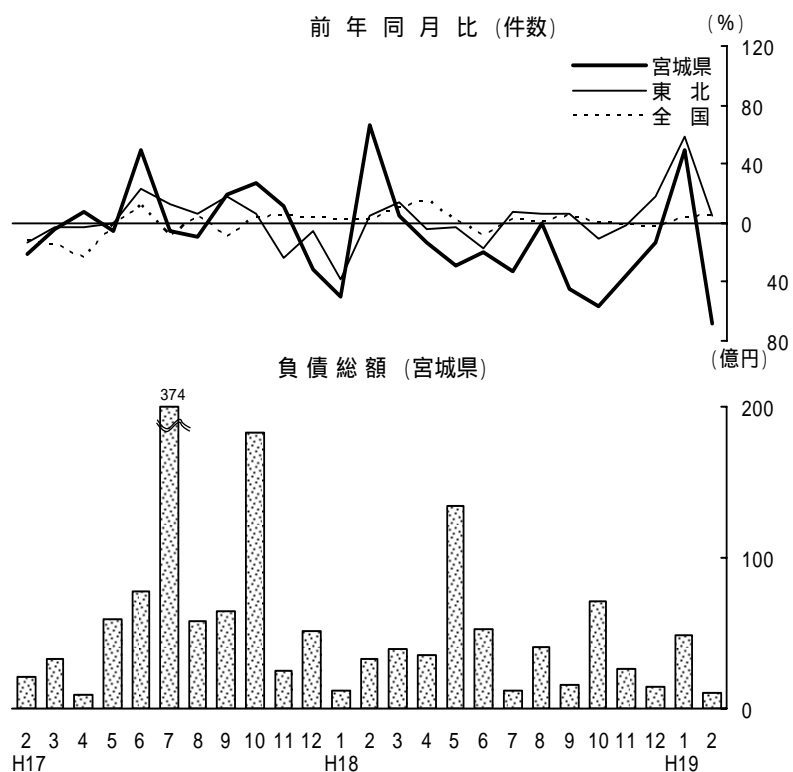
## 6 企業倒産

2月の企業倒産（負債総額 1,000万円以上）は8件で、前年同月比68.0%の減少となり、2か月ぶりに減少となった。負債総額は11億200万円で、前年同月比66.7%の減少となり、2か月ぶりに減少となった。大型倒産（負債総額10億円以上）は、発生しなかった。

不況型倒産（販売不振、売掛金回収困難、赤字累積）の件数は8件となり、全体に占める構成比は100.0%となった。

（資料：(株)東京商工リサーチ）

**数値データは30ページに掲載**



# 宮城県景気動向指数（概要）

## 1 概況

1月の景気動向指数は、**先行指数 66.7%**、**一致指数 77.8%**、**遅行指数 71.4%**となった。

先行指数は4か月連続で50%を上回った。

一致指数は4か月連続で50%を上回った。

遅行指数は2か月連続で50%を上回った。

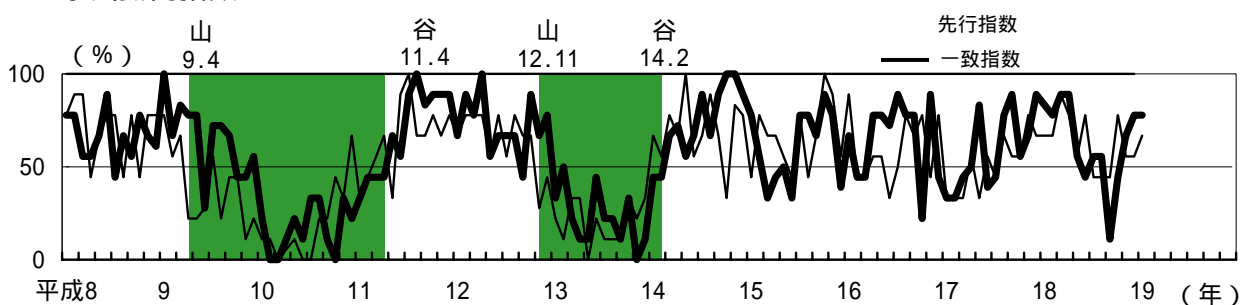
## 2 景気動向指数変化方向表

系 列 名			平成18年										H19
			4月	5月	6月	7月	8月	9月	10月	11月	12月	1月	
先 行 指 数	L1 新規求人数(学卒除く,パート)	季	+	+	+	-	-	-	+	+	+	+	1
	L2 所定外労働時間指数(製造業)	季	+	+	+	-	+	-	-	-	+	+	2
	L3 生産財生産指数	季	-	-	-	-	-	+	+	+	+	+	3
	L4 日経商品指数(42種)	前	+	+	+	+	+	+	-	-	-	-	4
	L5 乗用車新規登録台数(軽含む)	季	+	-	+	-	+	-	+	-	-	-	5
	L6 新設住宅着工床面積	季	-	-	+	-	-	+	+	-	-	+	6
	L7 人員整理状況(解雇件数)	季,逆	+	+	+	+	+	-	+	+	+	+	7
	L8 全銀貸出残高	前	+	+	+	+	+	-	+	+	+	+	8
	L9 中小企業業界景況感	前	+	-	+	+	-	+	+	+	-	-	9
拡張系列数			7.0	5.0	8.0	4.0	5.0	4.0	7.0	5.0	5.0	6.0	
採用系列数			9	9	9	9	9	9	9	9	9	9	
先行指数(DI)			77.8	55.6	88.9	44.4	55.6	44.4	77.8	55.6	55.6	66.7	
一 致 指 数	C1 雇用保険受給者実人員	季,逆	+	+	+	+	+	+	+	+	+	+	1
	C2 有効求人倍率(合計)	季	+	+	+	+	+	-	+	+	+	+	2
	C3 労働生産性指数(製造業)	季	-	-	-	-	-	-	+	+	+	+	3
	C4 鉱工業生産指数	季	+	-	-	-	-	-	+	+	+	+	4
	C5 大口電力使用量	季	+	+	+	+	+	-	-	+	+	+	5
	C6 実質大型小売店販売額(面積当)	前	-	-	-	+	+	-	-	-	-	-	6
	C7 建築着工床面積	季	+	+	+	+	+	-	-	-	-	-	7
	C8 企業収益率(製造業)	季	+	-	-	-	-	-	+	+	+	+	8
	C9 輸入通関実績	季	+	+	-	-	-	-	-	+	+	+	9
拡張系列数			7.0	5.0	4.0	5.0	5.0	1.0	5.0	7.0	7.0	7.0	
採用系列数			9	9	9	9	9	9	9	9	9	9	
一致指数(DI)			77.8	55.6	44.4	55.6	55.6	11.1	55.6	77.8	77.8	77.8	
遅 行 指 数	Lg1 常用雇用指数(製造業)	前	-	-	-	-	+	+	+	+	+	+	1
	Lg2 投資財生産指数	季	+	+	+	+	-	-	-	-	-	-	2
	Lg3 消費者物価指数(仙台市)	前	+	+	+	+	+	+	+	-	+	-	3
	Lg4 勤労者世帯消費支出(仙台市)	前	-	-	+	-	-	-	-	-	-	+	4
	Lg5 営業倉庫保管残高	季	-	-	-	-	-	-	-	+	+	+	5
	Lg6 不渡手形発生率	季,逆	-	-	0	-	+	-	-	-	-	+	6
	Lg7 法人事業税調定額	季	+	-	-	+	+	+	+	+	+	+	7
拡張系列数			3.0	2.0	3.0	3.0	4.0	3.0	3.0	3.0	4.0	5.0	
採用系列数			7	7	7	7	7	7	7	7	7	7	
遅行系列(DI)			42.9	28.6	42.9	42.9	42.9	42.9	42.9	42.9	57.1	71.4	

(注) 1 季は季節調整済(センサス局法X-12-ARIMA)。前は前年同月比。逆は逆サイクル。

2 各系列の変化方向は、5か月前との比較による。

## 3 景気動向指数グラフ



# 全国・東北等の景況

(下線部は前月からの主要変化部分。⇒は変化方向)

## 1 全国の景況

月例経済報告(内閣府) ⇒ ⇒ ⇒ 3月15日 [ <http://www.cao.go.jp/> ]  
前々月 前月 当月

景気は、消費に弱さがみられるものの、回復している。

- ・企業収益は改善し、設備投資は増加している。
- ・雇用情勢は、厳しさが残るものの、改善に広がりが見られる。
- ・個人消費は、おおむね横ばいとなっている。
- ・輸出は、横ばいとなっている。生産は、緩やかに増加している。

先行きについては、企業部門の好調さが持続しており、これが家計部門へ波及し国内民間需要に支えられた景気回復が続くと見込まれる。一方、原油価格の動向が内外経済に与える影響等には留意する必要がある。

2/19 景気は、消費に弱さがみられるものの、回復している。

- ・企業収益は改善し、設備投資は増加している。
- ・雇用情勢は、厳しさが残るものの、改善に広がりが見られる。
- ・個人消費は、おおむね横ばいとなっている。
- ・輸出は、横ばいとなっている。生産は、緩やかに増加している。

先行きについては、企業部門の好調さが持続しており、これが家計部門へ波及し国内民間需要に支えられた景気回復が続くと見込まれる。一方、原油価格の動向が内外経済に与える影響等には留意する必要がある。

金融経済月報(日本銀行) ⇒ ⇒ ⇒ 3月20日 [ <http://www.boj.or.jp/> ]  
前々月 前月 当月

わが国の景気は、緩やかに拡大している。

公共投資は、足もと幾分増加しているが、基調としては減少している。一方、輸出は増加を続けており、企業収益が高水準で推移する中、設備投資も引き続き増加している。また、雇用者所得が緩やかな増加を続けるもとの、個人消費は底堅く推移している。住宅投資も、振れを伴いつつ緩やかに増加している。このように、内外需要の増加が続く中で、生産も増加基調にある。

先行きについても、景気は緩やかな拡大を続けるとみられる。

2/21 わが国の景気は、緩やかに拡大している。

公共投資は、足もと幾分増加しているが、基調としては減少している。一方、輸出は増加を続けており、企業収益が高水準で推移する中、設備投資も引き続き増加している。また、雇用者所得が緩やかな増加を続けるもとの、個人消費は、底堅く推移している。住宅投資も、振れを伴いつつ緩やかに増加している。このように、内外需要の増加が続く中で、生産も増加を続けている。

先行きについても、景気は緩やかな拡大を続けるとみられる。

## 2 東北の景況

東北経済産業局管内の経済動向(東北経済産業局) ⇒ ⇒ ⇒ 3月15日 [ <http://www.tohoku.meti.go.jp/> ]  
前々月 前月 当月

全体の動向：東北の経済は緩やかに改善している。

- ・鉱工業生産：緩やかな上昇傾向で推移している。
- ・個人消費：一部に弱い動きが残るものの持ち直しの動きが見られる。

- ・住宅着工：貸家が減少しているものの、持家、分譲が増加している。
- ・公共投資：全体として低調である。
- ・設備投資：製造業、非製造業ともに積極的な投資の動きがみられる。
- ・雇用：依然地域差が残るものの、改善の動きがみられる。
- ・企業倒産：件数、負債総額とも落ち着いている。

2/20 全体の動向：東北の経済は緩やかに改善している。

- ・鉱工業生産：緩やかな上昇傾向で推移している。
- ・個人消費：一部に弱い動きが残るものの持ち直しの動きがみられる。
- ・住宅着工：貸家が減少しているものの、持家、分譲が増加している。
- ・公共投資：全体として低調である。
- ・設備投資：製造業、非製造業ともに積極的な投資の動きがみられる。
- ・雇用：依然地域差が残るものの、改善の動きがみられる。
- ・企業倒産：件数、負債総額とも落ち着いている。

管内の金融経済概況（日本銀行仙台支店）  


3月2日 [ <http://www3.boj.or.jp/sendai/index.html> ]


管内経済は、緩やかな回復を続けている。

最終需要の動向をみると、設備投資（12月短観調査）が増加しているほか、個人消費も区々の動きの中で総じて底堅く推移している。また、住宅投資は振れを伴いながらも前年並みで推移している。この間、公共投資は減少傾向にある。こうした中、生産が増加を続けているほか、雇用情勢も引き続き改善傾向にある。

2/2 管内経済は、緩やかな回復を続けている。

最終需要の動向をみると、設備投資が増加しているほか、住宅投資も基調としては前年を上回って推移している。また、個人消費は、まちまちの動きの中で総じて底堅く推移している。この間、公共投資は、減少傾向にある。こうした中、生産が増加しているほか、雇用情勢も引き続き改善傾向にある。

### 3 宮城の景況

県内景気の動き（七十七銀行）  
 3月20日 [ <http://www.77bank.co.jp> ]

1月を中心とした県内景況をみると、全体として景気は、持ち直しの動きとなっている。

生産面では、鉱工業生産が高水準を維持しつつ、緩やかな上昇の動きを続けている。一方、需要面では、個人消費が一部に弱めの動きがみられるが、総じて底堅い動きとなっている。公共投資は引続き低調に推移しているが、住宅投資は増加基調となっている。また、雇用情勢では、有効求人倍率が改善の動きを続けている。

2/20 12月を中心とした県内景況をみると、全体として景気は、持ち直しの動きとなっている。

生産面では、鉱工業生産が高水準を維持しつつ、緩やかな上昇の動きを続けている。一方、需要面では、個人消費が一部に弱めの動きがみられるが、総じて底堅い動きとなっている。公共投資は引続き低調に推移しているが、住宅投資は増加基調となっている。また、雇用情勢では、有効求人倍率が改善の動きを続けている。