

みやぎ経済月報

(2008年7月)

平成20年7月28日

目	次
本県の経済概況	1
主な指標の動き	3
鉱工業生産指数	5月 3
大口電力使用量	5月 3
新設住宅着工戸数	5月 4
公共工事請負金額	6月 4
大型小売店販売額	5月 5
乗用車新車登録台数	5月 5
消費者物価指数	5月 6
求人倍率	5月 6
所定外労働時間	5月 7
実質賃金指数	5月 7
雇用保険受給者実人員	5月 7
企業倒産	6月 8
宮城県景気動向指数(概要)	9
全国・東北等の景況	10
主要経済指標	12

利用される方に

この経済月報は、本県における経済活動の主要項目分野に着目し、当該分野の経済指標の数値変動をもとに、本県経済の状況をマクロ的視点から定性的に表現することを目的としています。

資料は、官公庁、団体、会社等の業務資料および当該機関の刊行した統計資料等によったもので、資料をご提供いただいた関係各位に厚くお礼申し上げます。

数字の単位未満は、原則として四捨五入しており、合計と内訳の計とが一致しない場合もあります。なお、指標の一部に速報値等を利用しており、翌月に数値変更の場合がありますので、あらかじめご了承ください。

統計表の符号は次のとおりです。

「 」 負数
「...」 数字が得られないもの
「-」 該当数字がないもの
「p」 速報値または暫定値

原則として、みやぎ経済月報は毎月最終月曜日頃に公表しています。

内容についてのご照会、ご意見は、
宮城県企画部統計課（分析所得班）
〒980-8570
仙台市青葉区本町三丁目8番1号
電話 022-211-2453（直通）
にご連絡下さい。

本誌の内容は、インターネットでもご覧いただけます。

宮城県統計課ホームページ
<http://www.pref.miyagi.jp/toukei/>

本県の経済概況

(下線部は前月からの主要変化部分。⇨ は変化方向)

5月を中心とした宮城県経済の動向をみると、生産は、横ばい傾向にある。住宅投資は、引き続き大幅な減少となった。公共投資は低調である。個人消費は、一部に持ち直しの動きもみられるが低調である。雇用は、求人などが弱い動きとなっており、改善の動きに足踏み感がみられる。企業倒産は、件数、負債総額とも増加となった。

このように、景気は持ち直しの動きに一服感がみられ、鈍化傾向が強まっている。



[前月の概況]

4月を中心とした宮城県経済の動向をみると、生産は、横ばい傾向にある。住宅投資は、引き続き大幅な減少となった。公共投資は低調である。個人消費は、一部に持ち直しの動きもみられるが低調である。雇用は、求人が弱い動きとなっており、改善の動きに足踏み感がみられる。企業倒産は、件数は増加、負債総額は減少となった。

このように、景気は持ち直しの動きに一服感がみられ、鈍化傾向が強まっている。

⇨ は月の変化方向。



鉱工業生産指数(5月)は、前年同月比が2か月連続の上昇となった。前月比は、2か月ぶりに上昇となった。大口電力使用量(5月)は、前年同月比が7か月連続の増加となった。



新設住宅着工戸数(5月)は、前年同月比が持家は5か月ぶりに増加、貸家は10か月連続の減少となった。分譲住宅は2か月連続の減少となった。

全体では13か月連続の減少となった。



公共工事請負金額(6月)は、前年同月比が国は3か月連続の減少、県は2か月連続の減少、市町村は3か月連続の減少となった。

全体では2か月ぶりに減少となった。



大型小売店販売額(5月、百貨店・スーパーの販売額の合計。既存店比較)は、前年同月比が29か月連続の減少となった。百貨店は前年同月比が6か月ぶりに減少、スーパーは前年同月比が68か月連続の減少となった。



乗用車新車登録及び届出台数(5月・普通、小型、軽自動車の合計)は、前年同月比が2か月ぶりに減少となった。普通車は、前年同月比が11か月連続の増加、小型車は2か月ぶりに減少、軽自動車は4か月ぶりに増加となった。



仙台市消費者物価指数(平成17年=100)(5月)(生鮮食品を除く総合指数)は、前年同月比が11か月連続の上昇となった。総合指数は、前年同月比が9か月連続の上昇となった。



求人倍率(5月)は、有効は14か月ぶりに上昇、新規は2か月連続の上昇となった。所定外労働時間(製造業・30人以上)(5月)は、前年同月比が減少となった。実質賃金指数(同)(5月)は、前年同月比が低下となった。

雇用保険受給者実人員(5月)は、前年同月比が5か月連続の増加となった。

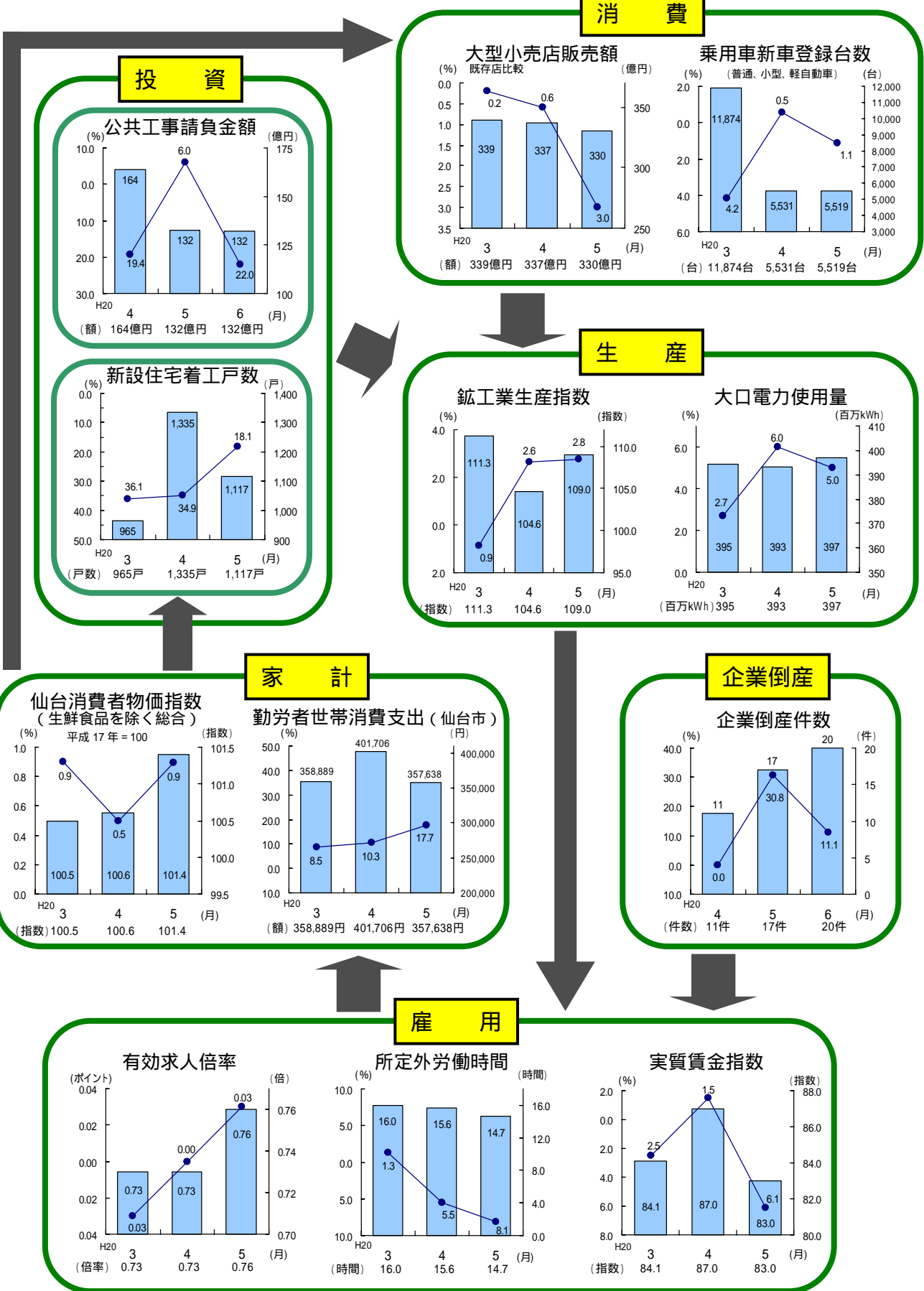


企業倒産(6月)は、件数は前年同月比が2か月連続の増加となった。負債総額は前年同月比が2か月ぶりに増加となった。

大型倒産(負債総額10億円以上)は、1件発生した。

直近3か月の経済動向(前年同月比の動き)

■ は実数値(右目盛)
●-● は前年同月比の推移(左目盛)
については、前月差



主な指標の動き

1 生産

(1) 鉱工業生産指数

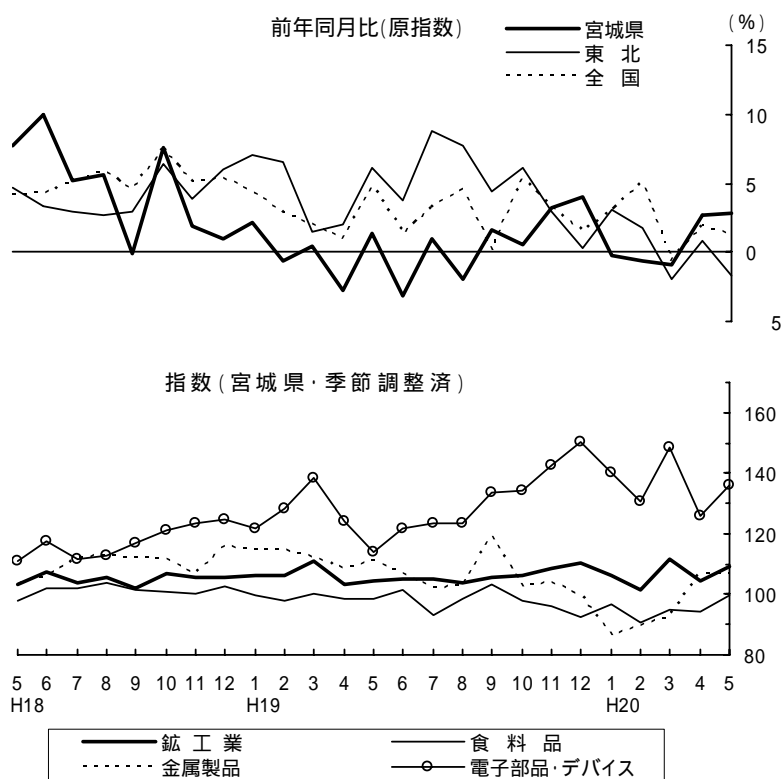
5月の鉱工業生産指数(季節調整値、平成17年=100)は109.0(速報値)で、前年同月比(原指数比較)2.8%の上昇となり、2か月連続の上昇となった。

業種別の前年同月比をみると、電子部品・デバイス工業、化学、石油・石炭製品工業など11業種が上昇となった。一方で、一般機械工業、木材・木製品工業など9業種が低下となった。

前月比は4.2%の上昇となり、2か月ぶりに上昇となった。

(資料：県統計課)

➡ 数値データは13ページに掲載



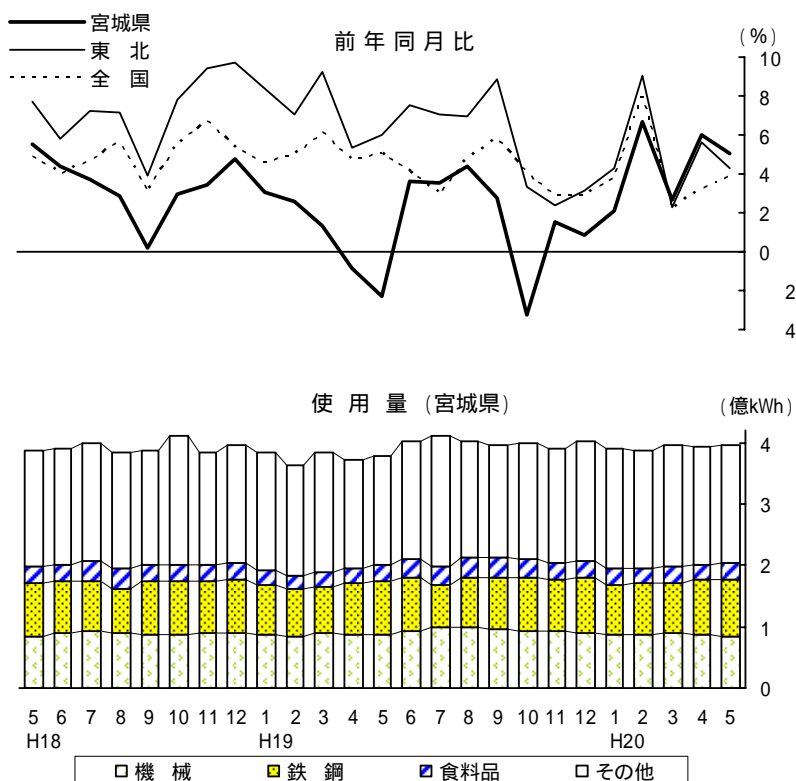
(2) 大口電力使用量

5月の大口電力使用量(契約電力500kW以上)は3億9,683万kWhで、前年同月比5.0%の増加となり、7か月連続の増加となった。

業種分野ごとに前年同月比をみると、機械分野は4.3%の減少となり、2か月ぶりに減少となった。食料品分野は2.4%の増加となり、27か月連続の増加となった。鉄鋼分野は5.2%の増加となり、4か月連続の増加となった。

(資料：東北電力(株))

➡ 数値データは15ページに掲載

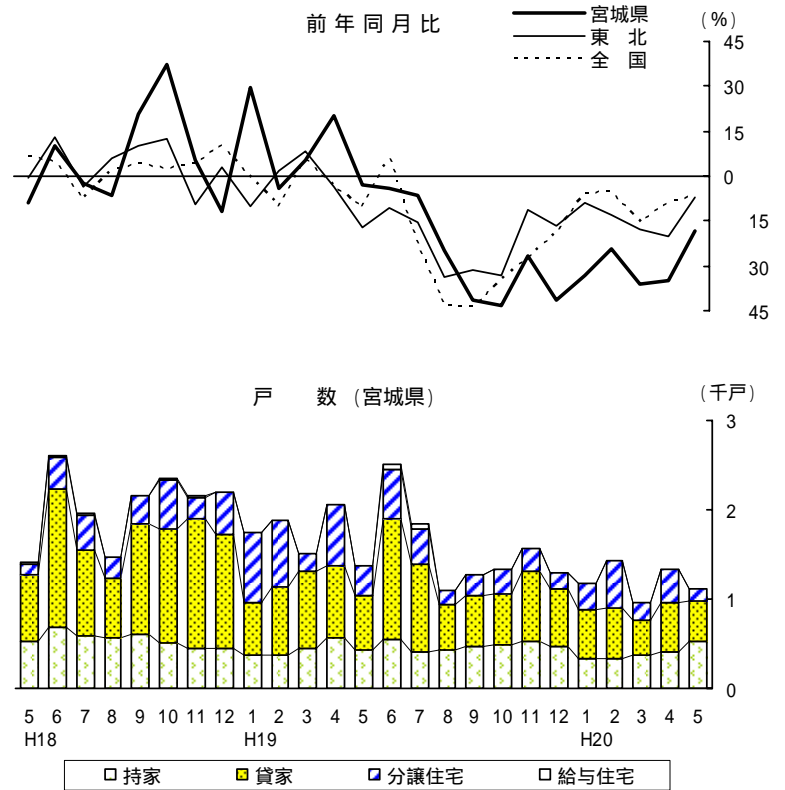


2 投 資

(1) 新設住宅着工戸数

5月の新設住宅着工戸数は1,117戸で、前年同月比18.1%の減少となり、13か月連続の減少となった。

利用関係別に前年同月比をみると、持家は22.7%の増加となり、5か月ぶりに増加となった。貸家は26.0%の減少となり、10か月連続の減少となった。分譲住宅は57.3%の減少となり、2か月連続の減少となった。分譲住宅のうちマンションは94.1%の減少となり、10か月連続の減少、分譲住宅のうち一戸建ては7.8%の増加となり、3か月連続の増加となった。



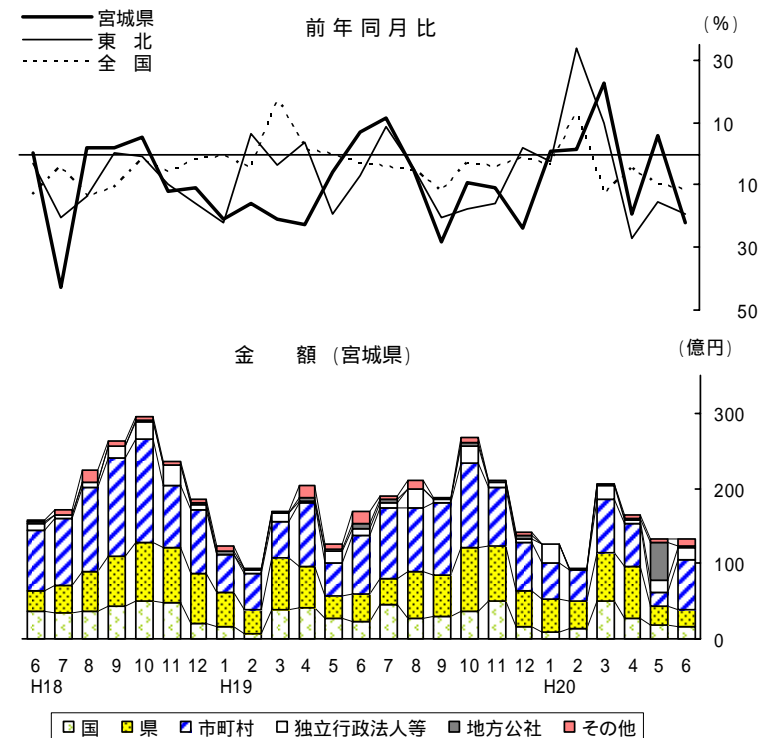
(資料：国土交通省)

➡ 数値データは16ページに掲載

(2) 公共工事請負金額

6月の公共工事請負金額は132億600万円で、前年同月比22.0%の減少となり、2か月ぶりに減少となった。

発注主体別に前年同月比をみると、国は26.9%の減少となり、3か月連続の減少となった。県は39.1%の減少となり、2か月連続の減少となった。市町村は15.4%の減少となり、3か月連続の減少となった。



(資料：東日本建設業保証(株))

➡ 数値データは18ページに掲載

3 消 費

(1) 大型小売店販売額

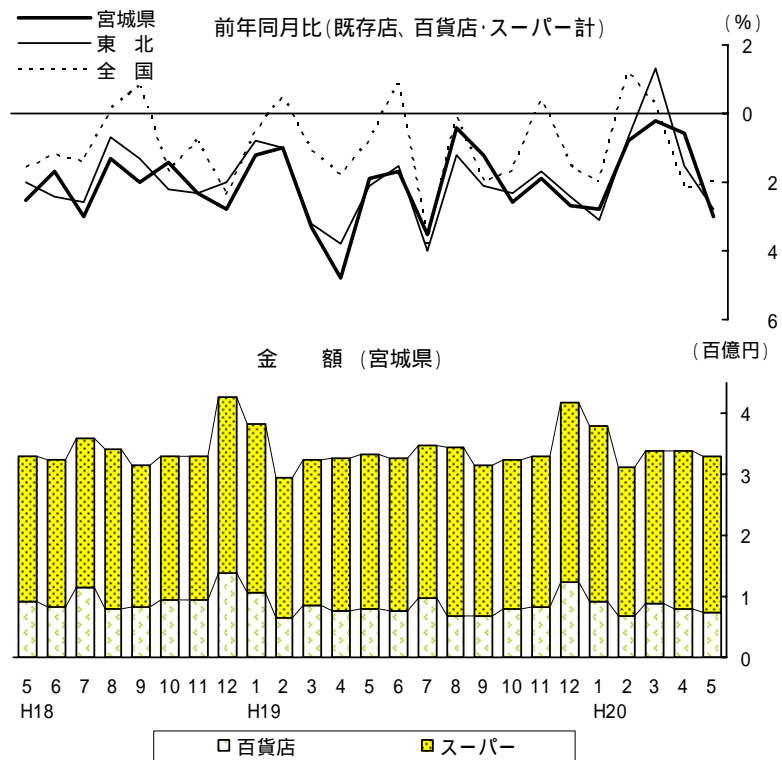
5月の大型小売店販売額は330億2,300万円で、前年同月比は既存店比較で3.0%の減少となり、29か月連続の減少となった。

業態別にみると、百貨店は73億6,800万円で、前年同月比は既存店比較で2.1%の減少となり、6か月ぶりに減少となった。スーパーは256億5,600万円で、前年同月比は既存店比較で3.2%の減少となり、68か月連続の減少となった。全店舗比較では1.4%の増加となり、27か月連続の増加となった。

商品目別(既存店比較)にみると、百貨店は家庭用品などに動きがみられたが、衣料品などが減少した。スーパーは、飲食料品や衣料品などが減少した。

(資料：東北経済産業局)

➡ 数値データは19ページに掲載



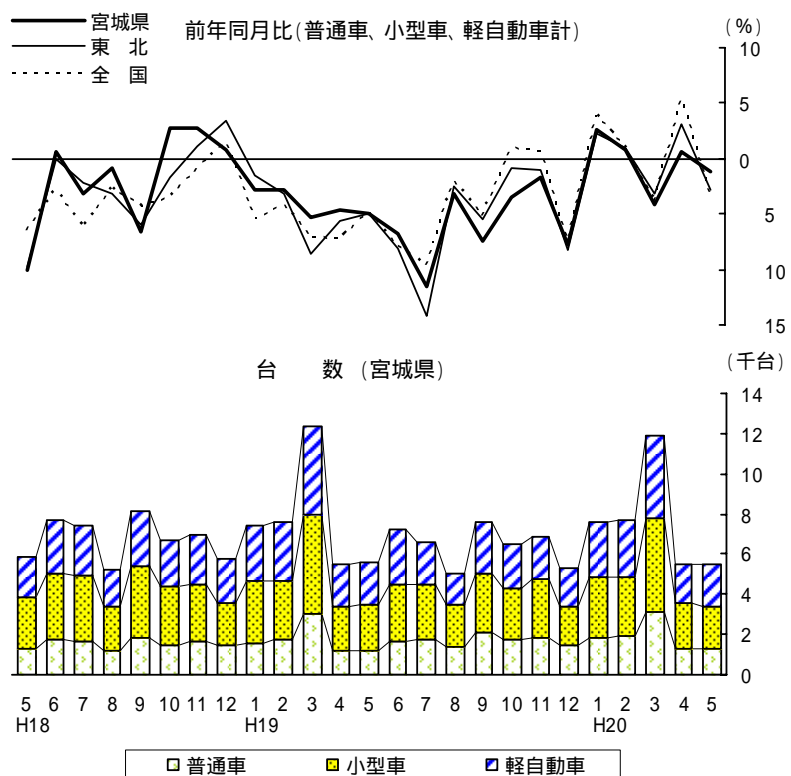
(2) 乗用車新車登録台数

5月の乗用車新車登録及び届出台数(普通乗用車、小型乗用車、軽乗用自動車の合計)は5,519台で、前年同月比1.1%の減少となり、2か月ぶりに減少となった。

車種別に前年同月比をみると、普通車は11.2%の増加となり、11か月連続の増加となった。小型車は9.7%の減少となり、2か月ぶりに減少となった。軽自動車は1.4%の増加となり、4か月ぶりに増加となった。

(資料:自動車販売協会連合会宮城県支部、全国軽自動車連合会)

➡ 数値データは22ページに掲載



4 物 価

5月の仙台市消費者物価指数のうち生鮮食品を除く総合指数(平成17年=100)は101.4で、前年同月比0.9%の上昇となり、11か月連続の上昇となった。食料(酒類を除く)及びエネルギーを除く総合は99.6で、前年同月比0.4%の低下となった。

総合指数(同)は101.6で、前年同月比0.9%の上昇となり、9か月連続の上昇となった。

10大費目別に前年同月比をみると、光熱・水道などが上昇し、家具・家事用品などが下落した。

(資料：県統計課)

➡ **数値データは31ページに掲載**

5 雇 用

(1) 求人倍率

5月の有効求人倍率(季節調整値、新規学卒者除きパートタイム含む)は0.76倍で、前月を0.03ポイント上回り、14か月ぶりに上昇となった。新規求人倍率(同)は1.20倍で、前月を0.09ポイント上回り、2か月連続の上昇となった。

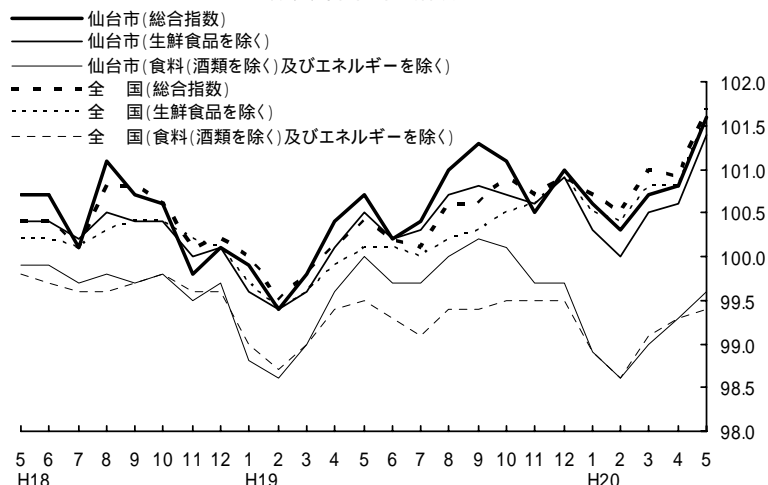
月間有効求人数及び新規求人数(新規学卒者除きパートタイム含む)は、有効が前年同月比22.0%の減少となり、12か月連続の減少となった。新規は前年同月比17.0%の減少となり、12か月連続の減少となった。

新規求人数を産業別にみると、飲食店、宿泊業などが増加となり、サービス業、製造業などが減少となった。

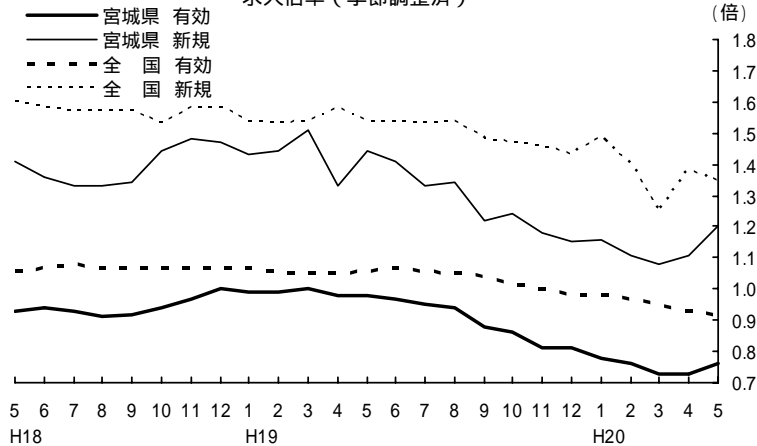
(資料：宮城労働局)

➡ **数値データは27ページに掲載**

消費者物価指数



求人倍率(季節調整済)



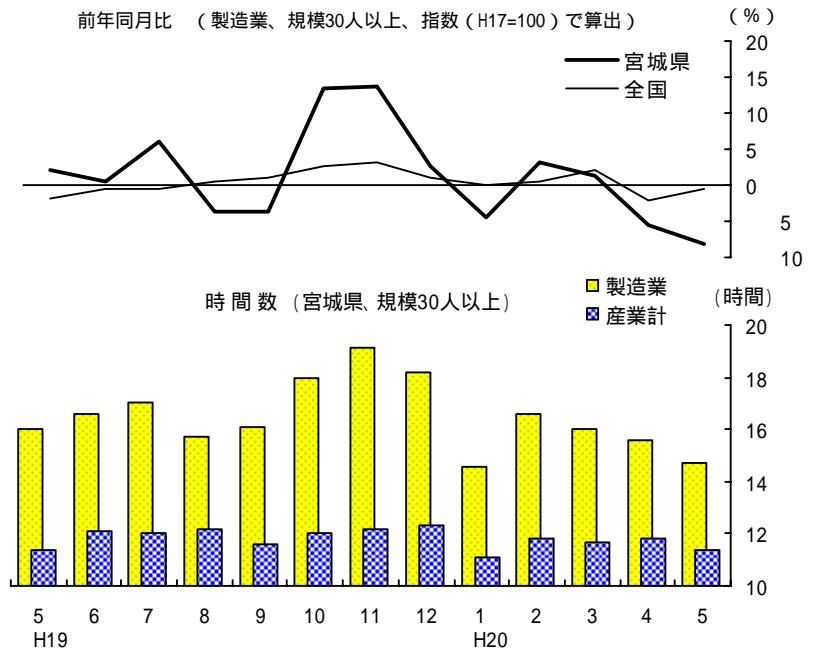
(2) 所定外労働時間

5月の所定外労働時間（製造業、事業所規模30人以上、1人平均月間）は14.7時間で、前年同月比8.1%の減少となり、2か月連続の減少となった。

調査産業全体（事業所規模30人以上、1人平均月間）では11.4時間で、前年同月と同値となった。

（資料：県統計課）

➡ 数値データは29ページに掲載



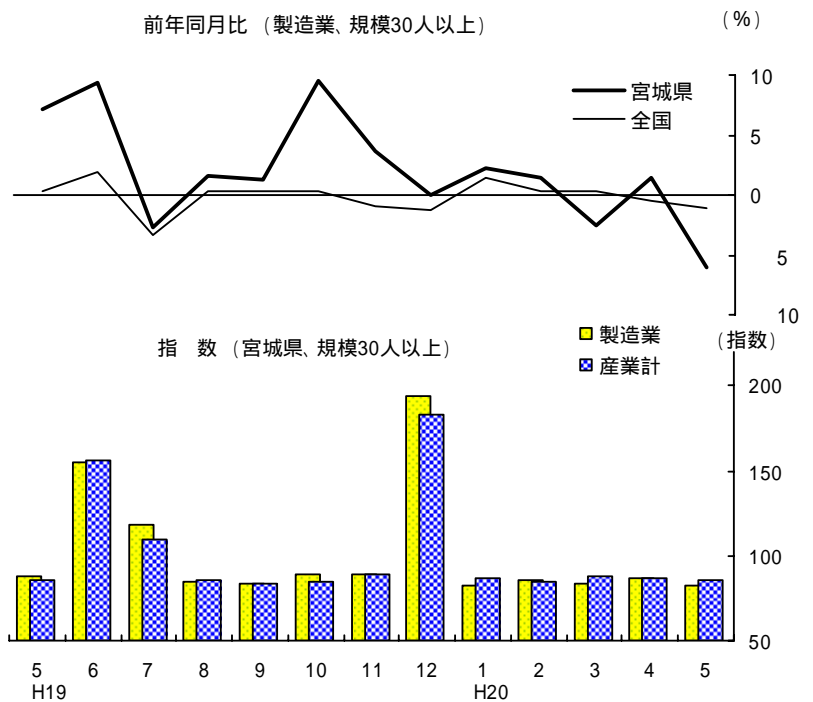
(3) 実質賃金指数

5月の実質賃金指数（平成17年=100、現金給与総額、製造業、事業所規模30人以上）は83.0で、前年同月比6.1%の低下となり、2か月ぶりに低下となった。

調査産業全体では85.3で、前年同月比0.1%の上昇となり、5か月連続の上昇となった。

（資料：県統計課）

➡ 数値データは29ページに掲載

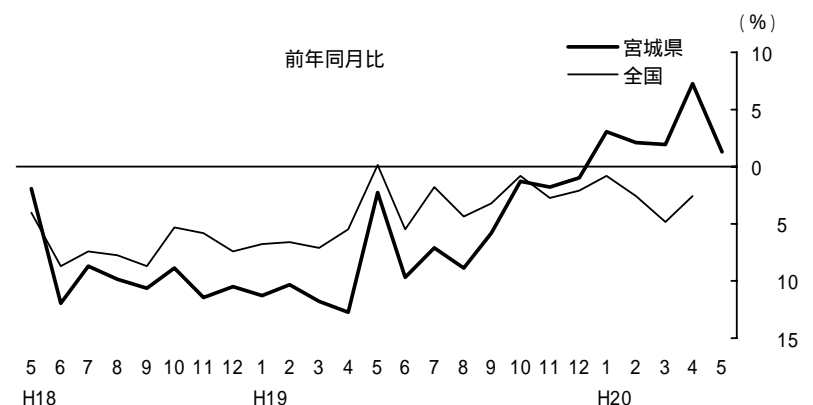


(4) 雇用保険受給者実人員

5月の雇用保険受給者実人員は11,536人で、前年同月比1.3%の増加となり、5か月連続の増加となった。

（資料：宮城労働局）

➡ 数値データは29ページに掲載



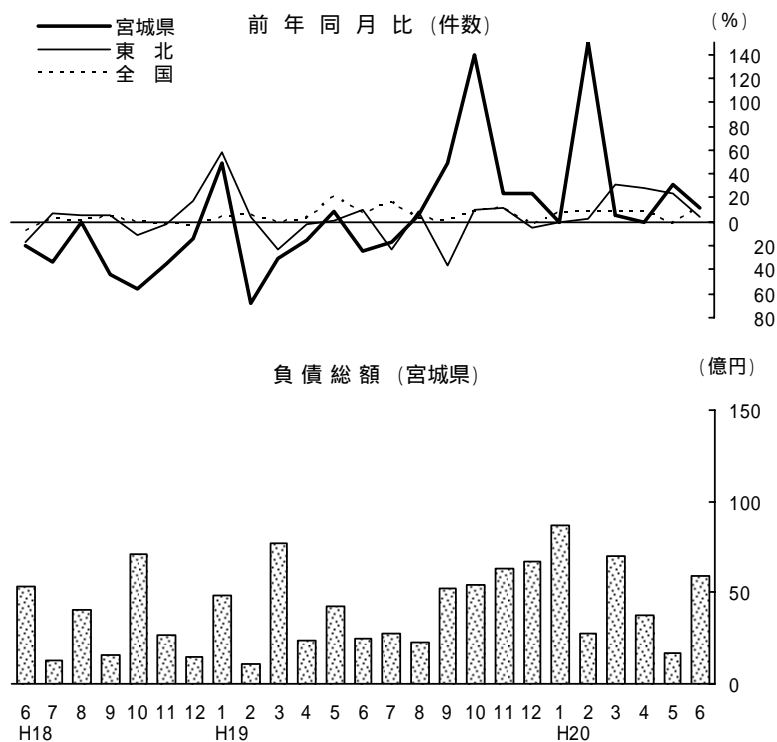
6 企業倒産

6月の企業倒産（負債総額 1,000 万円以上）は 20 件で前年同月比 11.1%の増加となり、2か月連続の増加となった。負債総額は 59 億 2,400 万円で、前年同月比 139.5%の増加となり、2か月ぶりに増加となった。大型倒産（負債総額 10 億円以上）は 1 件発生した。

不況型倒産（販売不振、売掛金回収困難、赤字累積）の件数は 16 件となり、全体に占める構成比は 80.0%となった。

（資料：(株)東京商工リサーチ）

➡ **数値データは 30 ページに掲載**



宮城県景気動向指数（概要）

1 概況

5月の景気動向指数は、先行指数 44.4%、一致指数 44.4%、遅行指数 28.6%となった。

先行指数は2か月ぶりに50%を下回った。

一致指数は2か月連続で50%を下回った。

遅行指数は4か月連続で50%を下回った。

2 景気動向指数変化方向表

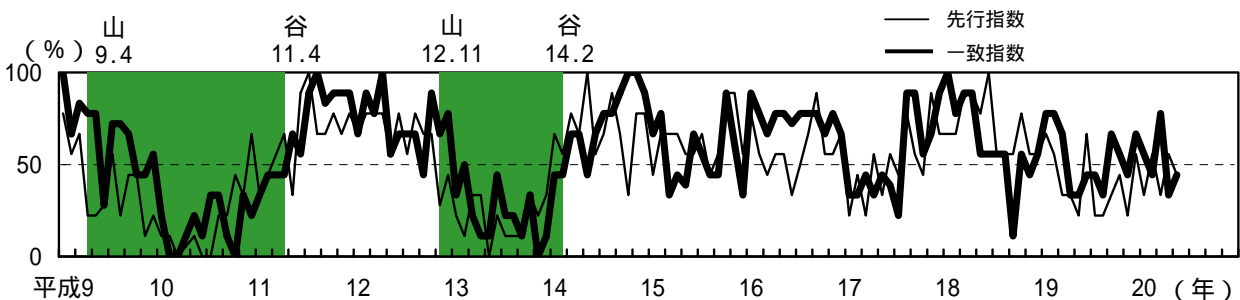
系列名		平成20年					平成20年						
		8月	9月	10月	11月	12月	1月	2月	3月	4月	5月		
先行指数	L1 新規求人数(学卒除く,パート)	季	-	-	-	-	+	-	+	-	+	-	1
	L2 所定外労働時間指数(製造業)	季	+	-	+	+	+	-	+	-	-	-	2
	L3 生産財生産指数	季	-	+	+	+	+	+	+	+	-	-	3
	L4 日経商品指数(42種)	前	-	+	+	-	-	-	-	-	+	+	4
	L5 乗用車新規登録台数(軽含む)	前	-	-	+	-	+	+	+	-	+	+	5
	L6 新設住宅着工床面積	季	-	-	-	-	-	-	+	-	-	+	6
	L7 人員整理状況(解雇件数)	季,逆	+	+	-	-	+	+	-	+	+	-	7
	L8 全銀貸出残高	前	-	-	-	-	-	-	-	+	+	+	8
	L9 中小企業業界景況感	前	-	-	-	-	-	-	-	-	-	-	9
拡張系列数			2.0	3.0	4.0	2.0	5.0	3.0	5.0	3.0	5.0	4.0	
採用系列数			9	9	9	9	9	9	9	9	9	9	
先行指数(DI)			22.2	33.3	44.4	22.2	55.6	33.3	55.6	33.3	55.6	44.4	
一致指数	C1 雇用保険受給者実人員	季,逆	+	-	+	-	-	-	-	-	-	-	1
	C2 有効求人倍率(合計)	季	-	-	-	-	-	-	-	-	-	-	2
	C3 労働生産性指数(製造業)	季	-	+	+	+	+	+	-	+	-	-	3
	C4 鉱工業生産指数	季	-	+	+	+	+	+	-	+	-	-	4
	C5 大口電力使用量	季	+	+	-	-	+	+	+	+	+	+	5
	C6 実質大型小売店販売額(面積当)	前	-	+	-	-	+	-	+	+	+	+	6
	C7 建築着工床面積	前	-	-	+	-	+	+	+	+	+	-	7
	C8 企業収益率(製造業)	季	-	+	+	+	+	+	-	+	-	+	8
	C9 輸入通関実績	季	+	+	-	+	-	-	+	+	-	+	9
拡張系列数			3.0	6.0	5.0	4.0	6.0	5.0	4.0	7.0	3.0	4.0	
採用系列数			9	9	9	9	9	9	9	9	9	9	
一致指数(DI)			33.3	66.7	55.6	44.4	66.7	55.6	44.4	77.8	33.3	44.4	
遅行指数	Lg1 常用雇用指数(製造業)	前	-	-	-	-	-	+	+	+	+	+	1
	Lg2 投資財生産指数	前	-	-	-	+	+	-	-	-	-	-	2
	Lg3 消費者物価指数(仙台市)	前	+	+	+	+	+	+	+	+	-	+	3
	Lg4 勤労者世帯消費支出(仙台市)	前	+	+	+	-	+	+	+	-	-	-	4
	Lg5 営業倉庫保管残高	前	-	-	-	-	-	-	-	-	+	-	5
	Lg6 不渡手形発生率	季,逆	-	+	+	-	-	+	-	-	+	-	6
	Lg7 法人事業税調定額	季	-	+	+	+	-	-	-	+	-	-	7
拡張系列数			2.0	4.0	4.0	3.0	3.0	4.0	3.0	3.0	3.0	2.0	
採用系列数			7	7	7	7	7	7	7	7	7	7	
遅行指数(DI)			28.6	57.1	57.1	42.9	42.9	57.1	42.9	42.9	42.9	28.6	

(注) 1 季は季節調整済(センサス局法X-12-ARIMA)。前は前年同月比。逆は逆サイクル。

2 各系列の変化方向は、5か月前との比較による。

3 rは修正値であることを示す。



3 景気動向指数グラフ



全国・東北等の景況

(下線部は前月からの主要変化部分。⇨は変化方向)

1 全国の景況

月例経済報告 (内閣府)    7月14日 [<http://www.cao.go.jp/>]

景気回復は足踏み状態にあるが、このところ一部に弱い動きがみられる。

- ・輸出、生産は、このところ弱含んでいる。
- ・企業収益は、減少している。設備投資は、おおむね横ばいとなっている。
- ・雇用情勢は、厳しさが残るなかで、改善に足踏みがみられる。
- ・個人消費は、おおむね横ばいとなっている。

先行きについては、アメリカ経済が持ち直すにつれ、輸出が増加基調となり、景気は緩やかに回復していくと期待される。ただし、サブプライム住宅ローン問題を背景とするアメリカの景気後退懸念や株式・為替市場の変動、原油価格の動向等から、景気の下振れリスクが高まっていることに留意する必要がある。

6/16 景気回復は足踏み状態にあるが、このところ一部に弱い動きがみられる。

- ・輸出、生産は、このところ弱含んでいる。
- ・企業収益は、減少している。設備投資は、おおむね横ばいとなっている。
- ・雇用情勢は、厳しさが残るなかで、改善に足踏みがみられる。
- ・個人消費は、おおむね横ばいとなっている。

先行きについては、アメリカ経済が持ち直すにつれ、輸出が増加基調となり、景気は緩やかに回復していくと期待される。ただし、サブプライム住宅ローン問題を背景とするアメリカの景気後退懸念や株式・為替市場の変動、原油価格の動向等から、景気の下振れリスクが高まっていることに留意する必要がある。

金融経済月報 (日本銀行)    7月16日 [<http://www.boj.or.jp/>]

わが国の景気は、エネルギー・原材料価格高の影響などから、さらに減速している。

輸出は、足もと鈍化しつつも増加基調を続けている。企業収益は、交易条件の悪化等を背景に減少しており、企業の業況感も引き続き慎重化している。そうしたもとで、設備投資は増勢が鈍化している。雇用者所得は緩やかに増加しているが、石油製品や食料品などの価格上昇が続く中で、個人消費はこのところやや伸び悩んでいる。また、住宅投資は回復の動きが一巡している。この間、公共投資は低調に推移している。以上のような内外需要のもと、生産はこのところやや弱めの動きとなっている。




景気の先行きについては、当面減速が続くものの、その後次第に緩やかな成長経路に復していく予想される。

6/16 わが国の景気は、エネルギー・原材料価格高の影響などから、減速している。

輸出は、足もと幾分鈍化しつつも増加を続けている。企業収益は、交易条件の悪化等を背景にこのところ減少している。そうしたもとで、設備投資は増勢が鈍化している。個人消費は、雇用者所得の緩やかな増加を背景に、底堅く推移している。一方、公共投資は低調に推移している。この間、住宅投資は緩やかに回復している。以上のような内外需要のもと、生産は横ばい圏内の動きとなっている。

景気の先行きについては、当面減速が続くものの、その後緩やかな成長経路をたどると予想される。

2 東北の景況

管内 (東北6県) の経済動向 (東北経済産業局)    7月14日 [<http://www.tohoku.meti.go.jp/>]

全体の動向：横ばいの動きとなっている。

- ・鉱工業生産：横ばい傾向である。
- ・個人消費：一部に持ち直しの動きがみられるものの、弱含んでいる。

- ・住宅着工：改正建築基準法の施行や資材高の影響等により減少となっている。
- ・公共投資：全体として低調である。
- ・設備投資：総じて堅調となっている。
- ・雇用：有効求人倍率、新規求人倍率とも低下傾向にある。
- ・企業倒産：倒産件数は前月に比べ減少、負債総額は大幅に増加となっている。

6/20 全体の動向：横ばいの動きとなっている。

- ・鉱工業生産：横ばい傾向である。
- ・個人消費：一部に持ち直しの動きがみられるものの、弱含んでいる。
- ・住宅着工：改正建築基準法の施行や資材高の影響等により減少となっている。
- ・公共投資：全体として低調である。
- ・設備投資：19年度に比べ弱いものの、総じて堅調となっている。
- ・雇用：新規求人倍率は3か月ぶりに上昇したものの、有効求人倍率は低下傾向にある。
- ・企業倒産：倒産件数が増加傾向である。

地域経済報告 さくらレポート (日本銀行)



7月7日

[<http://www3.boj.or.jp/sendai/index.html>]

東北地域の景気は、足踏み感がみられている。

最終需要の動向をみると、設備投資は高めの水準を維持している一方、公共投資が減少傾向にあるほか、住宅投資も弱めの動きとなっている。また、個人消費も、一部に弱めの動きがみられている。こうした中、生産は概ね横ばい圏内で推移しており、雇用情勢はやや弱めの動きとなっている。

4/18 東北地域の景気は、足踏み感がみられている。

最終需要の動向をみると、設備投資は高めの水準を維持している。一方、公共投資が減少傾向にあるほか、住宅投資も弱めの動きとなっている。また、個人消費も、概ね底堅さを維持しているものの、一部に弱めの動きがみられている。こうした中、生産は高水準の域にあるものの、このところ低下してきており、雇用情勢もやや弱めの動きとなっている。

毎月公表されていた「経済の動き」(仙台支店)による管内3県(宮城、岩手、山形)ベースの公表は平成19年3月で取り止められ、東北6県ベースの公表に変更されました。4月から「地域経済報告(さくらレポート)」の公表月(1、4、7、10月)以外の月(2、3、5、6、9、11、12月)に公表されています。

3 宮城の景況

県内景気の動き (七十七銀行)



7月24日 [<http://www.77bank.co.jp>]

5月を中心とした県内景況をみると、全体として景気は、足踏み状態となっている。

生産面では、鉱工業生産が横ばい圏内の動きとなっている。一方、需要面では、個人消費が総じて持ち直しの動きが鈍化してきている。公共投資は引き続き低調に推移しており、住宅投資は減少している。また、雇用情勢では、有効求人倍率が弱い動きとなっている。

6/18 4月を中心とした県内景況をみると、全体として景気は、持ち直しの動きが鈍化しており、足踏み感がうかがわれるものとなっている。

生産面では、鉱工業生産が基調としては緩やかな上昇の動きを続けているものの、足元弱めの動きとなっている。一方、需要面では、個人消費が一部に弱い動きがみられるが、総じて底堅い動きとなっている。公共投資は引き続き低調に推移しており、住宅投資は減少している。また、雇用情勢では、有効求人倍率が弱い動きとなっている。