

# みやぎ経済月報

(2009年12月)

平成21年12月28日

目	次
本県の経済概況	1
主な指標の動き	3
鉱工業生産指数	10月 3
大口電力使用量	10月 3
新設住宅着工戸数	10月 4
公共工事請負金額	11月 4
大型小売店販売額	10月 5
乗用車新車登録台数	10月 5
消費者物価指数	10月 6
求人倍率	10月 6
所定外労働時間	10月 7
実質賃金指数	10月 7
雇用保険受給者実人員	10月 7
企業倒産	11月 8
宮城県景気動向指数(概要)	9
全国・東北等の景況	10
主要経済指標	12
宮城県の経済動向 平成21年第3四半期(7月~9月期)	34

## 利用される方に

この経済月報は、本県における経済活動の主要項目分野に着目し、当該分野の経済指標の数値変動をもとに、本県経済の状況をマクロ的視点から定性的に表現することを目的としています。

資料は、官公庁、団体、会社等の業務資料および当該機関の刊行した統計資料等によったもので、資料をご提供いただいた関係各位に厚くお礼申し上げます。

数字の単位未満は、原則として四捨五入しており、合計と内訳の計とが一致しない場合もあります。なお、指標の一部に速報値等を利用しており、翌月に数値変更の場合がありますので、あらかじめご了承ください。

統計表の符号は次のとおりです。

「 」 負数  
「...」 数字が得られないもの  
「-」 該当数字がないもの  
「p」 速報値または暫定値

**原則として、みやぎ経済月報は毎月最終月曜日頃に公表しています。**

内容についてのご照会、ご意見は、  
宮城県企画部統計課(分析所得班)  
〒980-8570  
仙台市青葉区本町三丁目8番1号  
電話 022-211-2453(直通)  
にご連絡下さい。

本誌の内容は、インターネットでもご覧いただけます。

宮城県統計課ホームページ  
<http://www.pref.miyagi.jp/toukei/>

# 本県の経済概況

(下線部は前月からの主要変化部分。⇨ は変化方向)

10月を中心とした宮城県経済の動向をみると、生産は、持ち直しの動きがみられる。住宅投資は、全体として低調である。公共投資は、増加となった。個人消費は、一部に政策効果がみられるが、弱い状況が続いている。雇用は、厳しい状況が続いている。企業倒産は、件数は増加、負債総額は減少となった。

このように、生産に持ち直しの動きがみられるものの、景気は依然として厳しい状況が続いている。



## [ 前月の概況 ]

9月を中心とした宮城県経済の動向をみると、生産は、持ち直しの動きがみられる。住宅投資は、全体として低調である。公共投資は、増加となった。個人消費は、一部に政策効果がみられるが、弱い状況が続いている。雇用は、厳しい状況が続いている。企業倒産は、件数は増加、負債総額は減少となった。

このように、生産に持ち直しの動きがみられるものの、景気は依然として厳しい状況が続いている。

⇨ は月の変化方向。

### 生産



鉱工業生産指数(10月)は、前年同月比が13か月連続の低下となった。前月比は、2か月ぶりに上昇となった。大口電力使用量(10月)は、前年同月比が12か月連続の減少となった。

### 住宅投資



新設住宅着工戸数(10月)は、前年同月比が持家は6か月連続の減少、貸家は2か月ぶりに減少となった。分譲住宅は7か月連続の減少となった。

全体では9か月連続の減少となった。

### 公共投資



公共工事請負金額(11月)は、前年同月比が国は4か月連続の増加、県は2か月連続の減少、市町村は9か月ぶりに減少となった。

全体では10か月連続の増加となった。

### 大型小売店



大型小売店販売額(10月、百貨店・スーパーの販売額の合計。既存店比較)は、前年同月比が15か月連続の減少となった。

### 自動車



乗用車新車登録及び届出台数(10月・普通、小型、軽自動車の合計)は、前年同月比が4か月ぶりに減少となった。普通車は、前年同月比が5か月連続の増加、小型車は2か月連続の増加、軽自動車は11か月連続の減少となった。

### 物価



仙台市消費者物価指数(平成17年=100)(10月)(生鮮食品を除く総合指数)は、前年同月比が8か月連続の低下となった。総合指数は、前年同月比が10か月連続の低下となった。

### 雇用



求人倍率(10月)は、有効は2か月連続の上昇、新規は4か月ぶりに上昇となった。所定外労働時間(製造業・30人以上)(10月)は、前年同月比が減少となった。実質賃金指数(同)(10月)は、前年同月比が低下となった。

雇用保険受給者実人員(10月)は、前年同月比が22か月連続の増加となった。

### 企業倒産

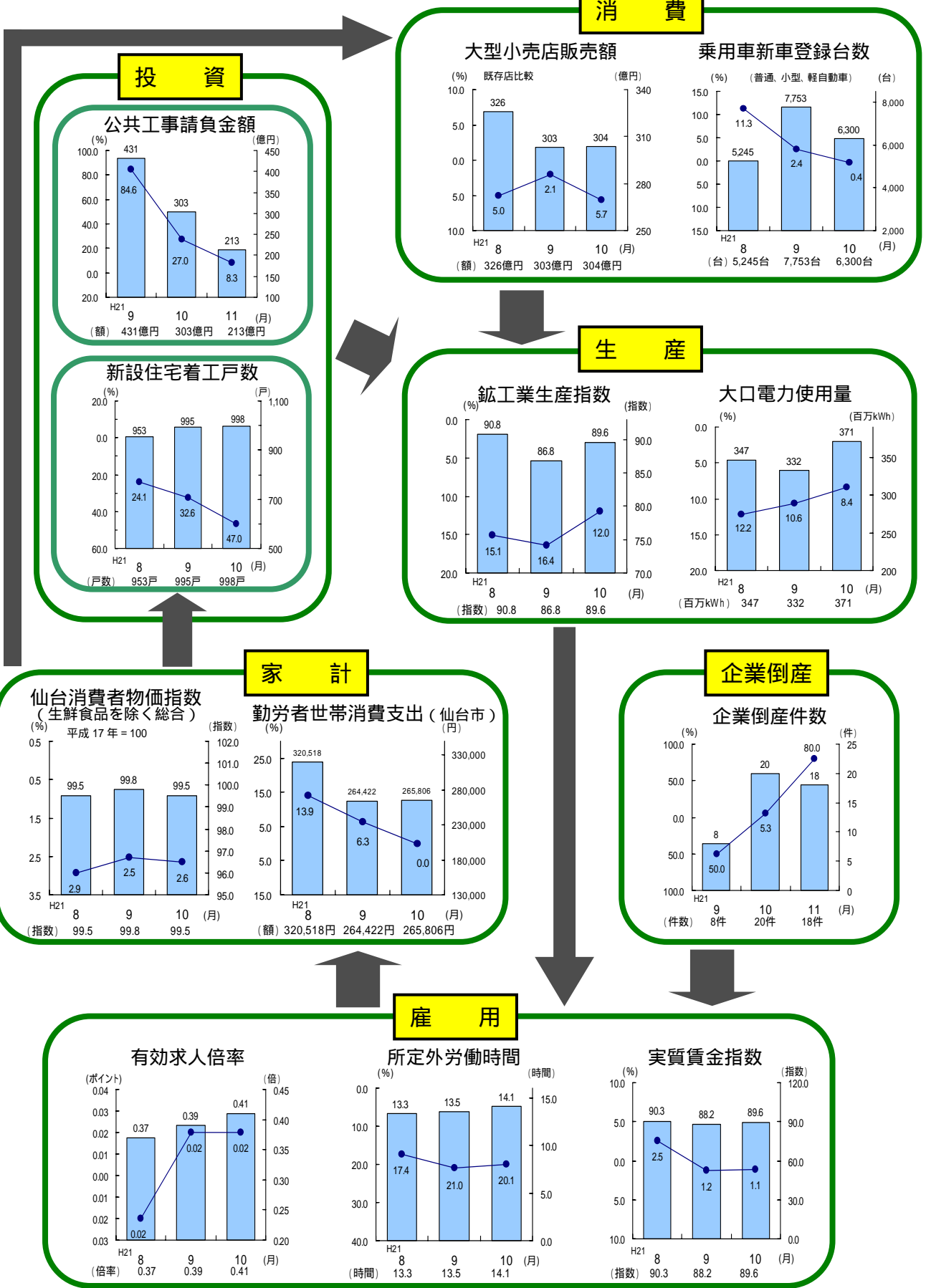


企業倒産(11月)は、件数は前年同月比が2か月連続の増加となった。負債総額は前年同月比が6か月連続の減少となった。

大型倒産(負債総額10億円以上)は、発生しなかった。

直近3か月の経済動向(前年同月比の動き)

■ は実数値(右目盛)  
● は前年同月比の推移(左目盛)  
については、前月差



# 主な指標の動き

## 1 生産

### (1) 鉱工業生産指数

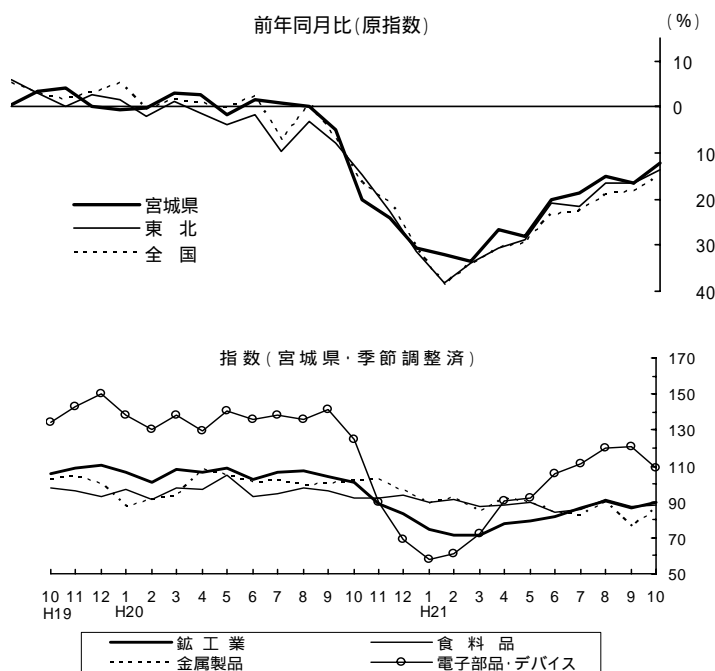
10月の鉱工業生産指数(季節調整値,平成17年=100)は89.6(速報値)で,前年同月比(原指数比較)12.0%の低下となり,13か月連続の低下となった。

業種別の前年同月比をみると,“輸送機械工業”など2業種が上昇となった。一方で,“電子部品・デバイス工業”,“一般機械工業”など18業種が低下となった。

前月比は3.2%の上昇となり,2か月ぶりに上昇となった。

(資料:県統計課)

➡ 数値データは13ページに掲載



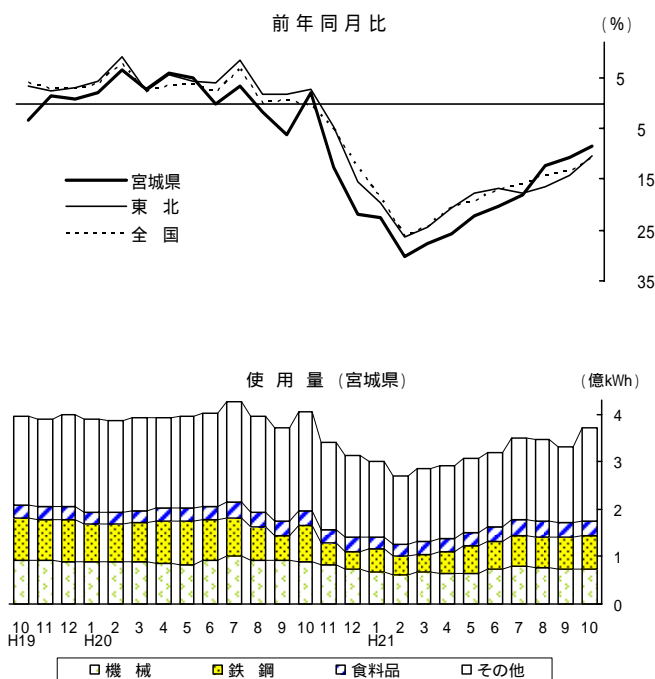
### (2) 大口電力使用量

10月の大口電力使用量(契約電力500kW以上)は3億7,123万kWhで,前年同月比8.4%の減少となり,12か月連続の減少となった。

業種分野ごとに前年同月比をみると,機械分野は17.5%の減少となり,15か月連続の減少となった。食料品分野は0.7%の減少となり,13か月ぶりに減少となった。鉄鋼分野は6.3%の減少となり,2か月ぶりに減少となった。

(資料:東北電力(株))

➡ 数値データは15ページに掲載



## 2 投 資

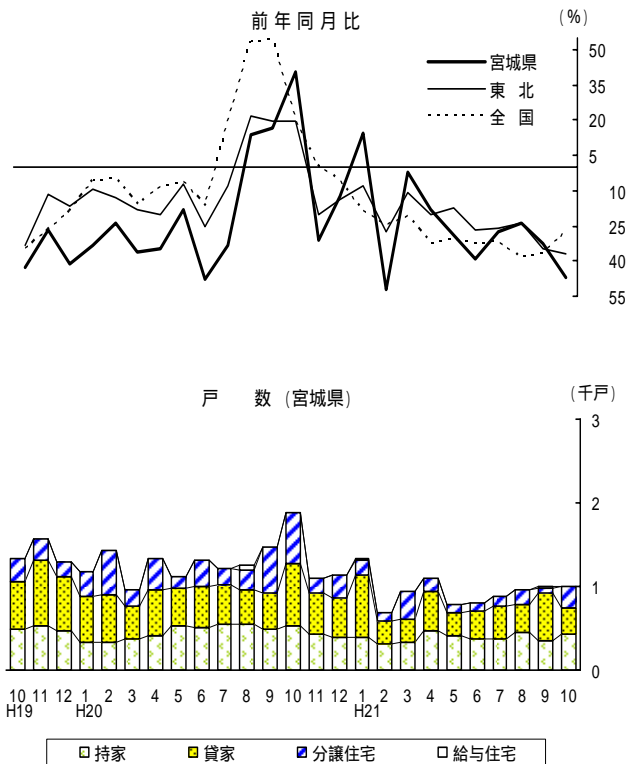
### (1) 新設住宅着工戸数

10月の新設住宅着工戸数は998戸で、前年同月比47.0%の減少となり、9か月連続の減少となった。

利用関係別に前年同月比をみると、持家は20.3%の減少となり、6か月連続の減少となった。貸家は55.8%の減少となり、2か月ぶりに減少となった。分譲住宅は59.8%の減少となり、7か月連続の減少となった。分譲住宅のうちマンションは7か月連続の減少、分譲住宅のうち一戸建ては3か月連続の減少となった。

(資料：国土交通省)

➡ 数値データは16ページに掲載



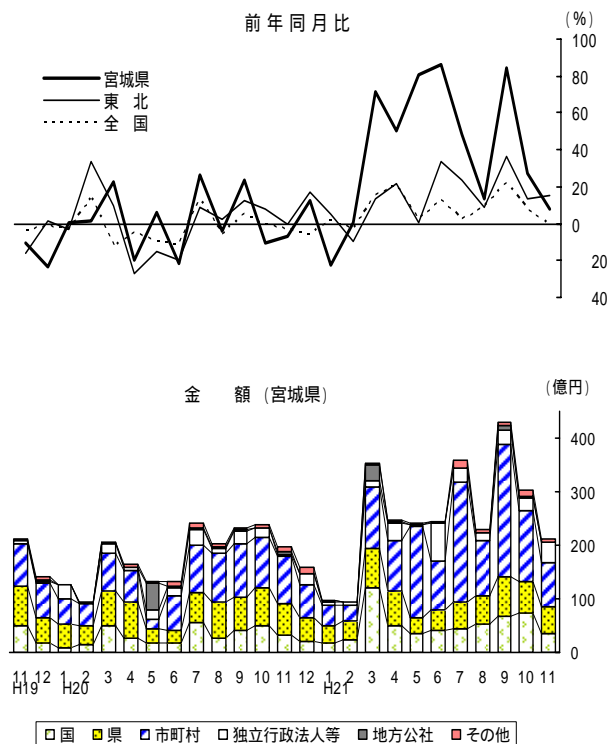
### (2) 公共工事請負金額

11月の公共工事請負金額は213億2,400万円で、前年同月比8.3%の増加となり、10か月連続の増加となった。

発注主体別に前年同月比をみると、国は8.2%の増加となり、4か月連続の増加となった。県は13.2%の減少となり、2か月連続の減少となった。市町村は5.5%の減少となり、9か月ぶりに減少となった。

(資料：東日本建設業保証(株))

➡ 数値データは18ページに掲載



### 3 消 費

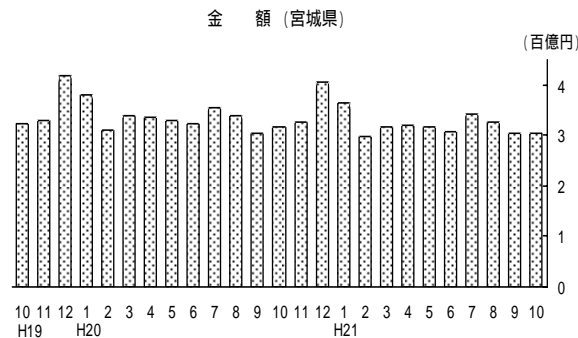
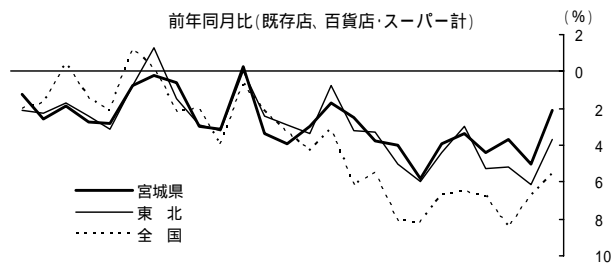
#### (1) 大型小売店販売額

10月の大型小売店販売額は303億8,300万円で、前年同月比は既存店比較で5.7%の減少となり、15か月連続の減少となった。全店舗比較は、前年同月比4.2%の減少となり、15か月連続の減少となった。

商品目別(既存店比較)にみると、衣料品は11.9%の減少となり、15か月連続の減少となった。飲食料品は4.5%の減少となり、9か月連続の減少となった。

(資料：東北経済産業局)

➡ 数値データは19ページに掲載



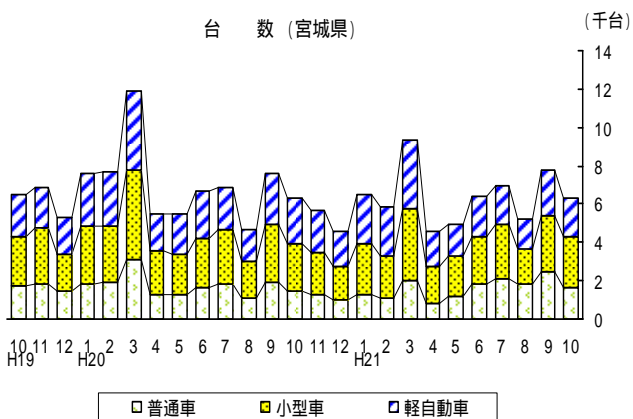
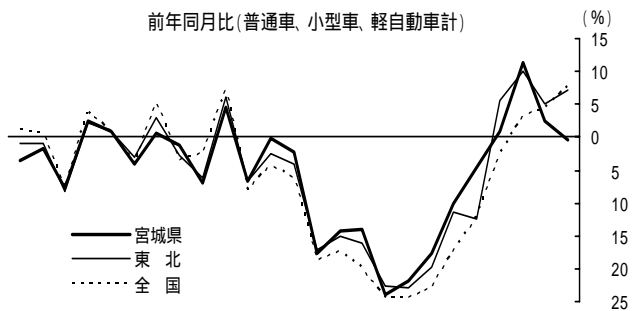
#### (2) 乗用車新車登録台数

10月の乗用車新車登録及び届出台数(普通乗用車、小型乗用車、軽乗用自動車の合計)は6,300台で、前年同月比0.4%の減少となり、4か月ぶりに減少となった。

車種別に前年同月比をみると、普通車は17.5%の増加となり、5か月連続の増加となった。小型車は6.2%の増加となり、2か月連続の増加となった。軽自動車は17.7%の減少となり、11か月連続の減少となった。

(資料：自動車販売協会連合会宮城県支部、全国軽自動車連合会)

➡ 数値データは22ページに掲載



## 4 物 価

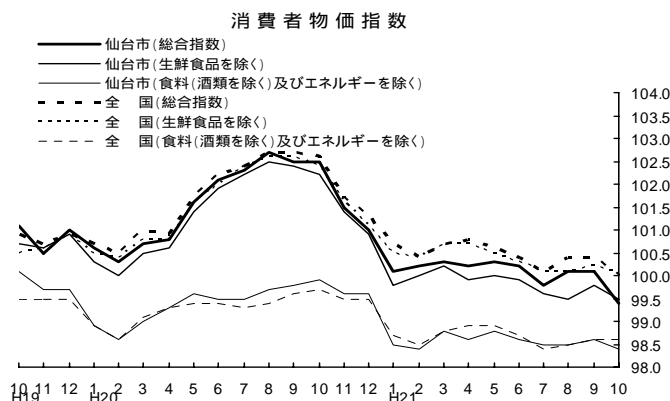
10月の仙台市消費者物価指数のうち生鮮食品を除く総合指数(平成17年=100)は99.5で、前年同月比2.6%の低下となり、8か月連続の低下となった。食料(酒類を除く)及びエネルギーを除く総合は98.4で、前年同月比1.5%の低下となり、19か月連続の低下となった。

総合指数(同)は99.4で、前年同月比3.0%の低下となり、10か月連続の低下となった。

10大費目別に前年同月比をみると、“教育”などが上昇し、“光熱・水道”、“食料”などが下落した。

(資料：県統計課)

➡ **数値データは31ページに掲載**



## 5 雇 用

### (1) 求人倍率

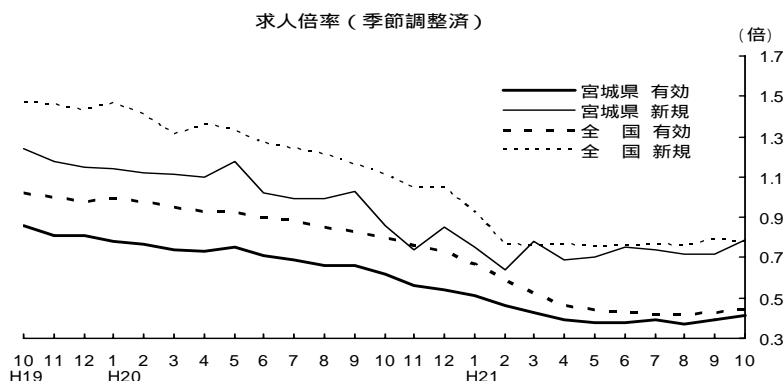
10月の有効求人倍率(季節調整値、新規学卒者除きパートタイム含む)は0.41倍で、前月を0.02ポイント上回り、2か月連続の上昇となった。新規求人倍率(同)は0.79倍で、前月を0.07ポイント上回り、4か月ぶりに上昇となった。

月間有効求人数及び新規求人数(新規学卒者除きパートタイム含む)は、有効が前年同月比20.1%の減少となり、29か月連続の減少となった。新規は前年同月比6.7%の減少となり、29か月連続の減少となった。

新規求人数を産業別にみると、“宿泊業、飲食サービス業”などで増加、“製造業”、“卸売業、小売業”などで減少となった。

(資料：宮城労働局)

➡ **数値データは27ページに掲載**



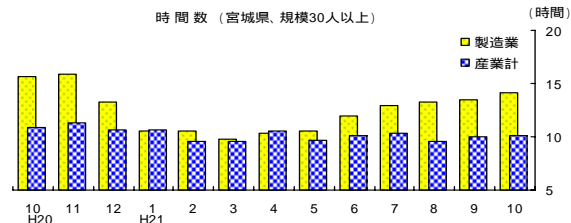
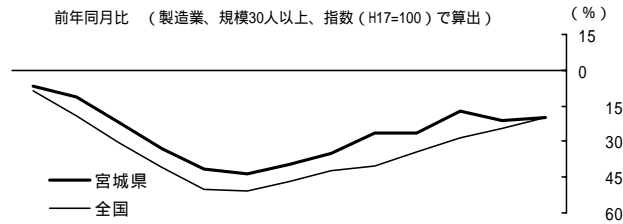
## (2) 所定外労働時間

10月の所定外労働時間(製造業, 事業所規模30人以上, 1人平均月間)は14.1時間で, 前年同月比(指数)20.1%の減少となり, 13か月連続の減少となった。

調査産業全体(事業所規模30人以上, 1人平均月間)では10.1時間で, 前年同月比(指数)15.1%の減少となり, 13か月連続の減少となった。

(資料: 県統計課)

➡ 数値データは29ページに掲載



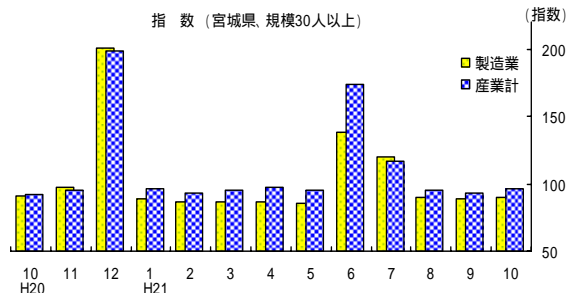
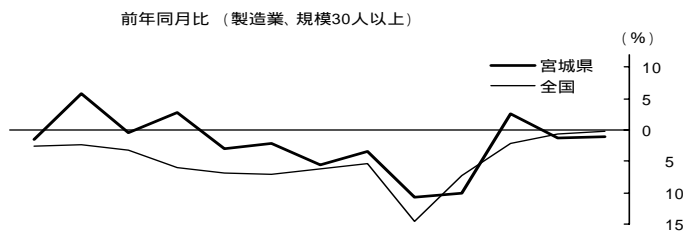
## (3) 実質賃金指数

10月の実質賃金指数(平成17年=100, 現金給与総額, 製造業, 事業所規模30人以上)は89.6で, 前年同月比1.1%の低下となり, 2か月連続の低下となった。

調査産業全体では96.6で, 前年同月比4.7%の上昇となり, 3か月連続の上昇となった。

(資料: 県統計課)

➡ 数値データは29ページに掲載

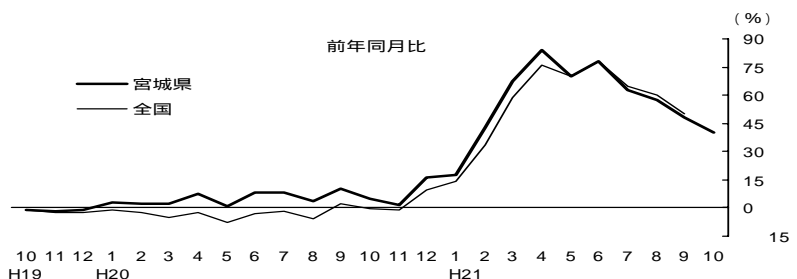


## (4) 雇用保険受給者実人員

10月の雇用保険受給者実人員は17,088人で, 前年同月比40.0%の増加となり, 22か月連続の増加となった。

(資料: 宮城労働局)

➡ 数値データは29ページに掲載





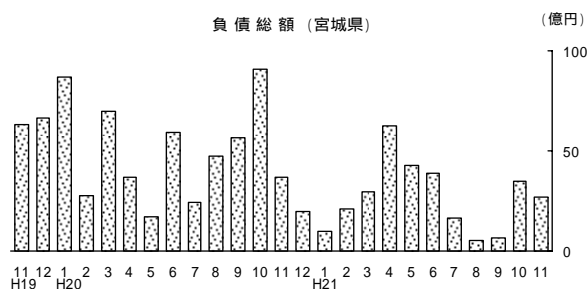
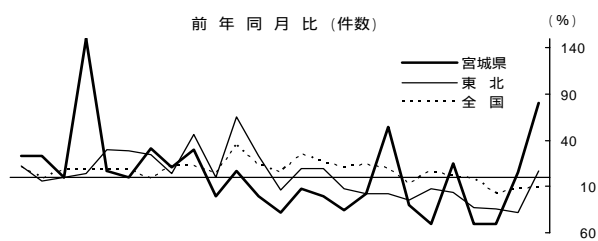
## 6 企業倒産

11月の企業倒産（負債総額1,000万円以上）は18件で前年同月比80.0%の増加となり、2か月連続の増加となった。負債総額は26億6,900万円で、前年同月比27.8%の減少となり、6か月連続の減少となった。大型倒産（負債総額10億円以上）は発生しなかった。

不況型倒産（販売不振、売掛金回収困難、赤字累積）の件数は16件となり、全体に占める構成比は88.9%となった。

（資料：㈱東京商工リサーチ）

➡ **数値データは30ページに掲載**



# 宮城県景気動向指数（概要）

## 1 概況

10月の景気動向指数は、**先行指数 88.9%**、**一致指数 88.9%**、**遅行指数 57.1%**となった。

先行指数は5か月連続で50%を上回った。

一致指数は5か月連続で50%を上回った。

遅行指数は3か月連続で50%を上回った。

## 2 景気動向指数変化方向表

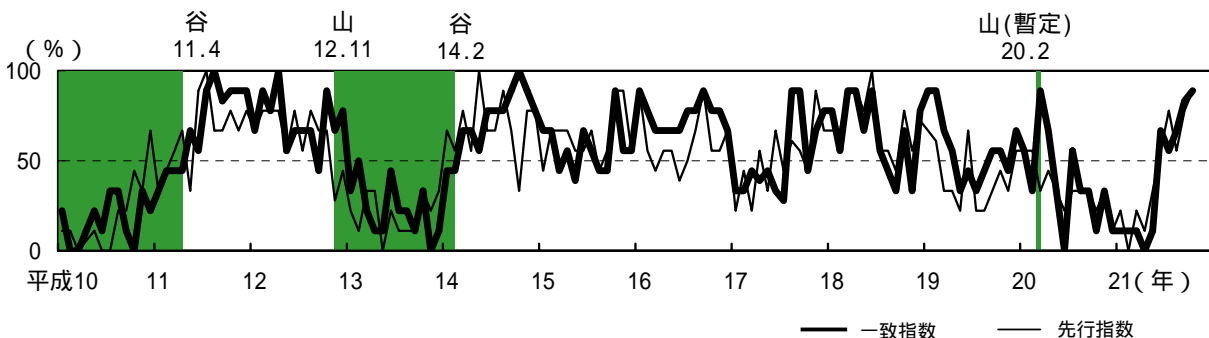
系 列 名		平成21年											
		1月	2月	3月	4月	5月	6月	7月	8月	9月	10月		
先 行 指 数	L1 新規求人数(学卒除く,パート)	季	+	-	+	-	-	-	+	-	+	+	1
	L2 所定外労働時間指数(製造業)	季	-	-	-	-	-	+	+	+	+	+	2
	L3 生産財生産指数	季	-	-	-	-	+	+	+	+	+	+	3
	L4 日経商品指数(42種)	前	-	-	-	-	-	-	-	+	+	+	4
	L5 乗用車新規登録台数(軽含む)	季	-	-	-	-	+	+	+	+	+	+	5
	L6 新設住宅着工床面積	季	-	-	-	-	-	+	-	-	-	+	6
	L7 人員整理状況(解雇件数)	季,逆	-	-	-	-	-	+	+	+	+	+	7
	L8 全銀貸出残高	前	+	-	-	-	-	-	-	-	-	-	8
	L9 中小企業業界景況感	前	-	-	+	+	+	+	+	+	+	+	9
拡張系列数			2.0	0.0	2.0	1.0	3.0	5.0	7.0	5.0	7.0	8.0	
採用系列数			9	9	9	9	9	9	9	9	9	9	
先行指数(DI)			22.2	0.0	22.2	11.1	33.3	55.6	77.8	55.6	77.8	88.9	
一 致 指 数	C1 雇用保険受給者実人員	季,逆	-	-	-	-	-	-	-	+	+	+	1
	C2 有効求人倍率(合計)	季	-	-	-	-	-	-	-	0	+	+	2
	C3 労働生産性指数(製造業)	季	-	-	-	-	-	+	+	+	+	+	3
	C4 鉱工業生産指数	季	-	-	-	-	-	+	+	+	+	+	4
	C5 大口電力使用量	季	-	-	-	-	-	+	+	+	+	+	5
	C6 実質大型小売店販売額	前	+	+	-	-	+	+	+	+	+	+	6
	C7 建築着工床面積	季	-	-	+	-	-	-	-	-	-	-	7
	C8 企業収益率(製造業)	季	-	-	-	-	-	+	+	+	+	+	8
	C9 輸入通関実績	季	-	-	-	-	-	+	-	-	+	+	9
拡張系列数			1.0	1.0	1.0	0.0	1.0	6.0	5.0	6.0	7.5	8.0	
採用系列数			9	9	9	9	9	9	9	9	9	9	
一致指数(DI)			11.1	11.1	11.1	0.0	11.1	66.7	55.6	66.7	83.3	88.9	
遅 行 指 数	Lg1 常用雇用指数(製造業)	前	+	-	+	+	-	-	+	+	+	+	1
	Lg2 投資財生産指数	季	-	-	-	-	-	-	+	+	+	+	2
	Lg3 消費者物価指数(仙台市)	前	-	-	-	-	-	-	-	-	-	-	3
	Lg4 勤労者世帯消費支出(仙台市)	前	-	+	+	-	+	+	+	+	+	+	4
	Lg5 営業倉庫保管残高	季	+	-	-	-	-	-	-	-	-	-	5
	Lg6 不渡手形発生率	季,逆	+	-	+	+	-	+	-	+	-	+	6
	Lg7 法人事業税調定額	季	-	-	-	-	-	-	-	-	+	-	7
拡張系列数			3.0	1.0	3.0	2.0	1.0	2.0	3.0	4.0	4.0	4.0	
採用系列数			7	7	7	7	7	7	7	7	7	7	
遅行指数(DI)			42.9	14.3	42.9	28.6	14.3	28.6	42.9	57.1	57.1	57.1	

(注) 1 季は季節調整済(センサス局法X-12-ARIMA)。前は前年同月比。逆は逆サイクル。

2 各系列の変化方向は、5か月前との比較による。

3 rは修正値であることを示す。

## 3 景気動向指数グラフ



# 全国・東北等の景況

(下線部は前月からの主要変化部分。⇨は変化方向)

## 1 全国の景況

月例経済報告 (内閣府) ⇨ ⇨ ⇨ 12月22日 [ <http://www.cao.go.jp/> ]

景気は、持ち直してきているが、自律性に乏しく、失業率が高水準にあるなど依然として厳しい状況にある。

- ・輸出は、アジア向けを中心に、増加している。生産は、持ち直している。
- ・企業収益は、大幅な減少が続いているが、そのテンポは緩やかになっている。設備投資は、下げ止まりつつあるものの、このところ弱い動きもみられる。
- ・企業の業況判断は、依然として厳しい状況にあるものの、全体として持ち直しの動きが続いている。ただし、中小企業では先行きに慎重な見方となっている。
- ・雇用情勢は、依然として厳しい。・個人消費は、持ち直しの動きが続いている。
- ・物価の動向を総合してみると、緩やかなデフレ状況にある。

先行きについては、当面、厳しい雇用情勢が続くとみられるものの、海外経済の改善や緊急経済対策の効果などを背景に、景気の持ち直し傾向が続くことが期待される。一方、雇用情勢の一層の悪化や海外景気の下振れ懸念、デフレや金融資本市場の変動の影響など、景気を下押しするリスクが存在することに留意する必要がある。

11/20 景気は、持ち直してきているが、自律性に乏しく、失業率が高水準にあるなど依然として厳しい状況にある。  
・輸出は、アジア向けを中心に、増加している。生産は、持ち直している。  
・企業収益は、大幅な減少が続いているが、そのテンポは緩やかになっている。設備投資は、下げ止まりつつある。  
・企業の業況判断は、依然として厳しい状況にあるものの、全体として持ち直しの動きが続いている。ただし、中小企業ではそのテンポは遅い。  
・雇用情勢は、依然として厳しい。・個人消費は、持ち直しの動きが続いている。  
・物価の動向を総合してみると、緩やかなデフレ状況にある。  
先行きについては、当面、厳しい雇用情勢が続くとみられるものの、海外経済の改善などを背景に、景気の持ち直し傾向が続くことが期待される。一方、雇用情勢の一層の悪化や海外景気の下振れ懸念、デフレや金融資本市場の変動の影響など、景気を下押しするリスクが存在することに留意する必要がある。

金融経済月報 (日本銀行) ⇨ ⇨ ⇨ 12月21日 [ <http://www.boj.or.jp/> ]

わが国の景気は、国内民間需要の自律的回復力はなお弱いものの、内外における各種対策の効果などから持ち直している。輸出や生産は増加を続けている。企業の業況感、製造業大企業を中心に、緩やかに改善している。設備投資は下げ止まりつつある。個人消費は、厳しい雇用・所得環境が続いているものの、各種対策の効果などから耐久消費財を中心に持ち直している。この間、公共投資は頭打ちとなりつつあり、住宅投資は減少している。先行きについては、景気は持ち直しを続けるが、当面そのペースは緩やかなものにとどまると考えられる。

11/24 わが国の景気は、国内民間需要の自律的回復力はなお弱いものの、内外における各種対策の効果などから持ち直している。公共投資が振れを伴いつつも増加を続けているほか、輸出や生産も増加を続けている。設備投資は、厳しい収益状況などを背景に減少を続けてきたが、最近では下げ止まりつつある。個人消費は、厳しい雇用・所得環境が続いているものの、各種対策の効果などから耐久消費財を中心に持ち直している。この間、住宅投資は減少している。先行きについては、景気は持ち直しを続けるが、当面そのペースは緩やかなものにとどまると考えられる。

## 2 東北の景況

管内 (東北6県) の経済動向 (東北経済産業局) ⇨ ⇨ ⇨ 12月17日 [ <http://www.tohoku.meti.go.jp/> ]

全体の動向：低迷しているものの、一部に持ち直しの動きがみられる。

- ・鉱工業生産：持ち直しの動きがみられる。
- ・個人消費：政策効果がみられるものの、弱い動きが続いている。
- ・住宅着工：引き続き低調である。
- ・公共投資：公共工事請負金額は、引き続き前年の水準を上回っている。

- ・設備投資：製造業、非製造業とも減少している。
- ・雇用：有効求人倍率は、低水準であり、厳しい状況が続いている。
- ・企業倒産：倒産件数は小康状態が続いているものの、引き続き注視が必要である。

11/19 全体の動向：低迷しているものの、一部に持ち直しの動きがみられる。  
 ・鉱工業生産：持ち直しの動きがみられる。 ・個人消費：政策効果がみられるものの、弱い動きが続いている。  
 ・住宅着工：引き続き低調である。 ・公共投資：公共工事請負金額は、引き続き前年の水準を上回っている。  
 ・設備投資：製造業、非製造業とも減少している。  
 ・雇用：有効求人倍率は、低水準であり、厳しい状況が続いている。  
 ・企業倒産：倒産件数、負債総額とも前年を下回ったものの、引き続き注視が必要である。

## 経済の動き（日本銀行仙台支店）



12月14日 [ <http://www3.boj.or.jp/sendai/> ]

東北地域の景気は、厳しい状況が続いているが、製造業を中心に持ち直しの動きがみられる。最終需要の動向をみると、公共投資が前年を上回っている一方、設備投資は、大幅に減少している。個人消費は、一部に政策効果がみられるものの、全体では弱い状況が続いている。また、住宅投資は、低調に推移している。この間、生産は、増勢がやや緩やかになっているものの、引き続き持ち直している。こうした中、雇用情勢をみると、厳しい状況が続いているものの、下げ止まりの兆しがみられる。消費者物価（除く生鮮食品）は、前年までの資源関連価格の変動の影響を受けて、前年比マイナス幅が縮小した。この間、企業の足もとの業況感は、改善している。

11/13 東北地域の景気は、厳しい状況が続いているが、製造業を中心に持ち直しの動きがみられる。最終需要の動向をみると、公共投資が前年を上回っている一方、設備投資は、大幅に減少している。個人消費は、一部に政策効果がみられるものの、全体では弱い状況が続いている。また、住宅投資は、低調に推移している。この間、生産は、増勢がやや緩やかになっているものの、引き続き持ち直している。こうした中、雇用情勢をみると、厳しい状況が続いているものの、下げ止まりの兆しがみられる。消費者物価（除く生鮮食品）は、前年までの資源関連価格の変動の影響を受けて、前年比マイナス幅が縮小した。

毎月公表されていた「経済の動き」（仙台支店）による管内3県（宮城、岩手、山形）ベースの公表は平成19年3月で取り止められ、東北6県ベースの公表に変更されました。平成19年4月から「地域経済報告（さくらレポート）」の公表月（1, 4, 7, 10月）以外の月（2, 3, 5, 6, 9, 11, 12月）に公表されています。

## 地域経済報告 さくらレポート（日本銀行）



[ [http://www.boj.or.jp/theme/seisaku/etc/chiiki\\_rep/](http://www.boj.or.jp/theme/seisaku/etc/chiiki_rep/) ]

10/19 東北地域の景気は、厳しい状況が続いているが、製造業を中心に持ち直しの動きがみられる。最終需要の動向をみると、公共投資が前年を上回っている一方、設備投資は、大幅に減少している。個人消費は、一部に政策効果がみられるものの、全体では弱い状況が続いている。また、住宅投資は、低調に推移している。この間、生産は、内外における在庫調整の進展や海外需要の増加等を受けて、持ち直している。こうしたなか、雇用情勢をみると、厳しい状況が続いているものの、下げ止まりの兆しがみられる。消費者物価（除く生鮮食品）は、前年における石油製品価格高騰の反動などから、前年比マイナス幅が拡大している。この間、企業の業況感は、改善している。

## 3 宮城の景況

### 県内景気の動き（七十七銀行）



12月18日 [ <http://www.77bank.co.jp> ]

10月を中心とした県内景況をみると、全体として景気は、持ち直しに向けた動きがみられるものの、厳しい状況となっている。生産面では、鉱工業生産が低水準で推移しているものの、持ち直しの動きとなっている。一方、需要面では、公共投資が経済対策の効果などから増加しているものの、住宅投資は低調に推移している。個人消費は一部に政策効果がみられるが、総じて弱い動きとなっている。また、雇用情勢は厳しい状況となっている。

11/18 9月を中心とした県内景況をみると、全体として景気は、持ち直しに向けた動きがみられるものの、厳しい状況となっている。生産面では、鉱工業生産が低水準で推移しているものの、持ち直しの動きとなっている。一方、需要面では、公共投資が経済対策の効果などから増加しているものの、住宅投資は低調に推移している。個人消費は一部に政策効果がみられるが、総じて弱い動きとなっている。また、雇用情勢は厳しさを増している。この間、企業の景況感は、製造業を中心に持ち直しの動きが続いているが、先行き不透明感が強い状況となっている。