

みやぎ経済月報

(2010年11月)

平成22年11月29日

目次	
本県の経済概況	1
主な指標の動き	3
鉱工業生産指数	9月 3
大口電力使用量	9月 3
新設住宅着工戸数	9月 4
公共工事請負金額	10月 4
大型小売店販売額	9月 5
乗用車新車登録台数	9月 5
消費者物価指数	9月 6
求人倍率	9月 6
所定外労働時間	9月 7
実質賃金指数	9月 7
雇用保険受給者実人員	9月 7
企業倒産	10月 8
宮城県景気動向指数(概要)	9
全国・東北等の景況	10
主要経済指標	12

利用される方に

この経済月報は、本県における経済活動の主要項目分野に着目し、当該分野の経済指標の数値変動をもとに、本県経済の状況をマクロ的視点から定性的に表現することを目的としています。

資料は、官公庁、団体、会社等の業務資料および当該機関の刊行した統計資料等によるもので、資料をご提供いただいた関係各位に厚くお礼申し上げます。

数字の単位未満は、原則として四捨五入しており、合計と内訳の計とが一致しない場合もあります。なお、指標の一部に速報値等を利用しており、翌月に数値変更の場合がありますので、あらかじめご了承ください。

統計表の符号は次のとおりです。

「 」 負数
「...」 数字が得られないもの
「-」 該当数字がないもの
「p」 速報値または暫定値

原則として、みやぎ経済月報は毎月最終月曜日頃に公表しています。

内容についてのご照会、ご意見は、
宮城県企画部統計課(分析所得班)
〒980-8570
仙台市青葉区本町三丁目8番1号
電話 022-211-2453(直通)
にご連絡下さい。

本誌の内容は、インターネットでもご覧いただけます。

宮城県統計課ホームページ

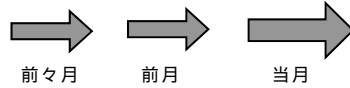
<http://www.pref.miyagi.jp/toukei/>

本県の経済概況

(下線部は前月からの主要変化部分。⇨は変化方向)

9月を中心とした宮城県経済の動向をみると、生産は、横ばい傾向にある。住宅投資は、持ち直しの動きがみられる。公共投資は、減少となった。個人消費は、弱い状況が続いている。雇用は、厳しい状況が続いているが、改善に向けた動きがうかがわれる。企業倒産は、件数、負債総額ともに減少となった。

このように、景気は、一部に持ち直しの動きがみられるものの、依然厳しい状況が続いている。



【前月の概況】

8月を中心とした宮城県経済の動向をみると、生産は、横ばい傾向にある。住宅投資は、持ち直しの動きがみられる。公共投資は、減少となった。個人消費は、一部に政策効果がみられるが、弱い状況が続いている。雇用は、厳しい状況が続いているが、改善に向けた動きがうかがわれる。企業倒産は、件数、負債総額ともに増加となった。

このように、景気は、一部に持ち直しの動きがみられるものの、依然厳しい状況が続いている。

⇨は月の変化方向

生産



鉱工業生産指数(9月)は、前年同月比が11か月連続の上昇となった。前月比は、3か月連続の低下となった。大口電力使用量(9月)は、前年同月比が11か月連続の増加となった。

住宅投資



新設住宅着工戸数(9月)は、前年同月比が持家は5か月連続の増加、貸家は3か月ぶりに減少となった。分譲住宅は5か月連続の増加となった。全体では3か月連続の増加となった。

公共投資



公共工事請負金額(10月)は、前年同月比が国は5か月連続の減少、県は2か月ぶりに増加、市町村は2か月連続の増加となった。全体では8か月連続の減少となった。

大型小売店



大型小売店販売額(9月、百貨店・スーパーの販売額の合計。既存店比較)は、前年同月比が26か月連続の減少となった。

自動車



乗用車新車登録及び届出台数(9月・普通、小型、軽自動車の合計)は、前年同月比が11か月ぶりに減少となった。普通車は、前年同月比が16か月ぶりに減少、小型車は13か月ぶりに減少となった。軽自動車は8か月連続の増加となった。

物価



仙台市消費者物価指数(平成17年=100)(9月)(生鮮食品を除く総合指数)は、前年同月比が19か月連続の低下となった。総合指数は、前年同月比が21か月連続の低下となった。

雇用



求人倍率(9月)は、有効は前月と同値、新規は4か月連続の上昇となった。所定外労働時間(製造業・30人以上)(8月)は、前年同月比が増加となった。実質賃金指数(同)(8月)は、前年同月比が上昇となった。

雇用保険受給者実人員(9月)は、前年同月比が8か月連続の減少となった。

企業倒産

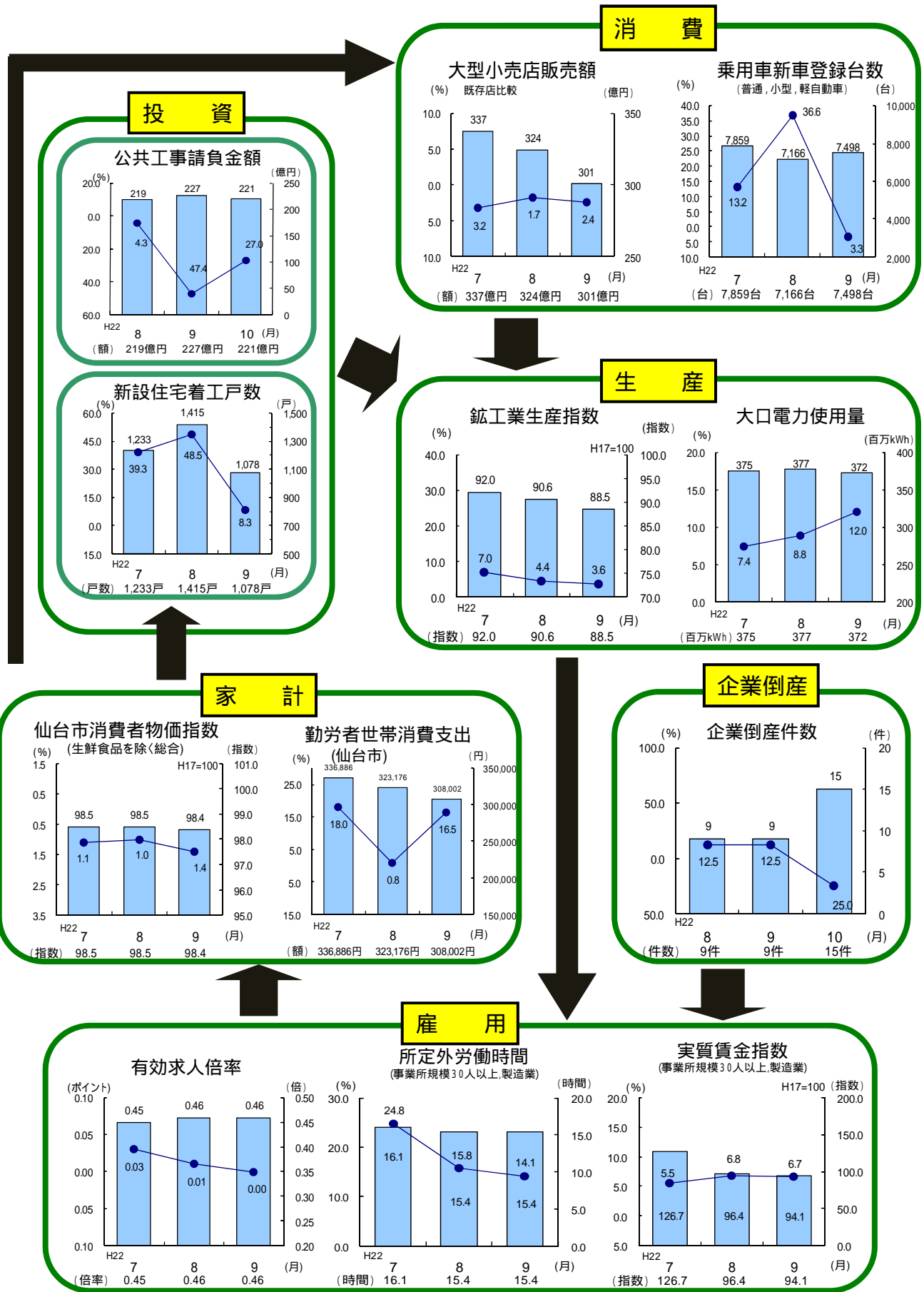


企業倒産(10月)は、件数は前年同月比が3か月ぶりに減少となった。負債総額は前年同月比が4か月ぶりに減少となった。

大型倒産(負債総額10億円以上)は、1件発生した。

直近3か月の経済動向（前年同月の動き）

■ は実数値（右目盛）
● は前年同月の推移（左目盛）
については、前月差



主な指標の動き

1 生産

(1) 鉱工業生産指数

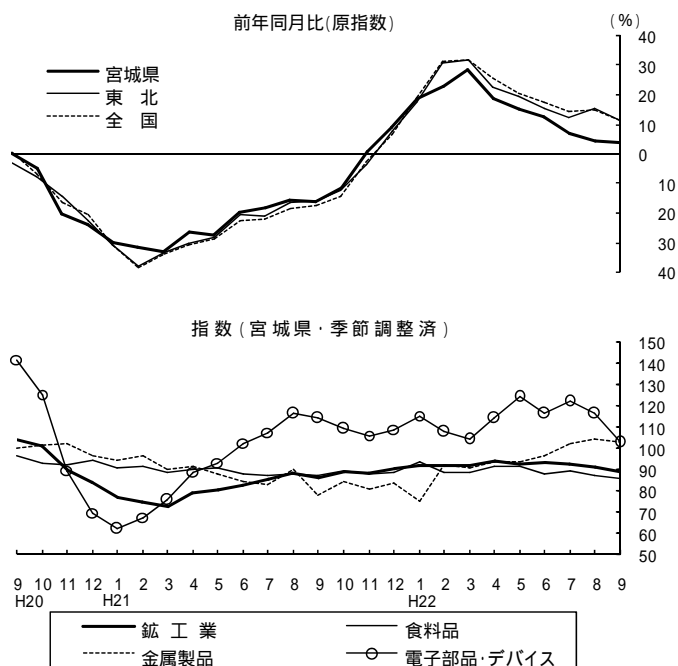
9月の鉱工業生産指数(季節調整値,平成17年=100)は88.5(速報値)で,前年同月比(原指数比較)3.6%の上昇となり,11か月連続の上昇となった。

業種別の前年同月比をみると,“金属製品工業”,“鉄鋼業”など13業種が上昇となった。一方で,“電子部品・デバイス工業”など7業種が低下となった。

前月比は2.3%の低下となり,3か月連続の低下となった。

(資料:県統計課)

➡ 数値データは13ページに掲載



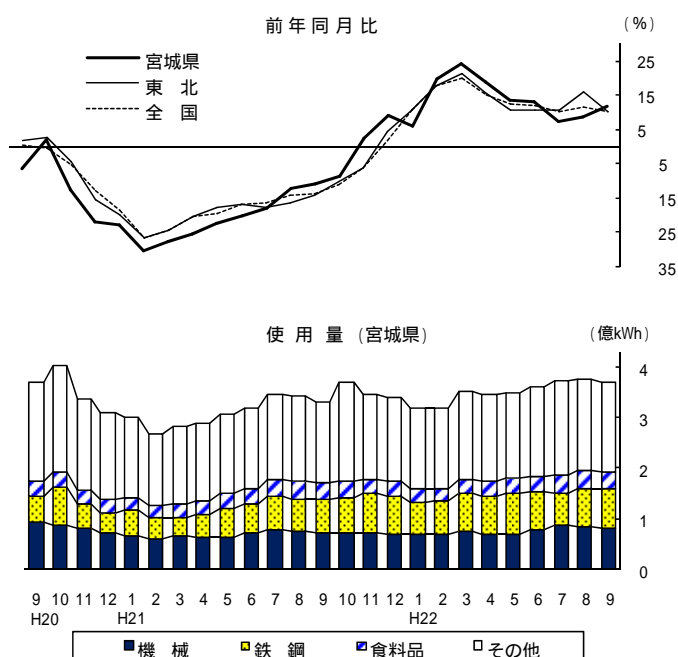
(2) 大口電力使用量

9月の大口電力使用量(契約電力500kW以上)は3億7,213万kWhで,前年同月比12.0%の増加となり,11か月連続の増加となった。

業種分野ごとに前年同月比をみると,機械分野は12.7%の増加となり,9か月連続の増加となった。食料品分野は5.9%の増加となり,4か月連続の増加となった。鉄鋼分野は16.6%の増加となり,2か月連続の増加となった。

(資料:東北電力(株))

➡ 数値データは15ページに掲載



2 投 資

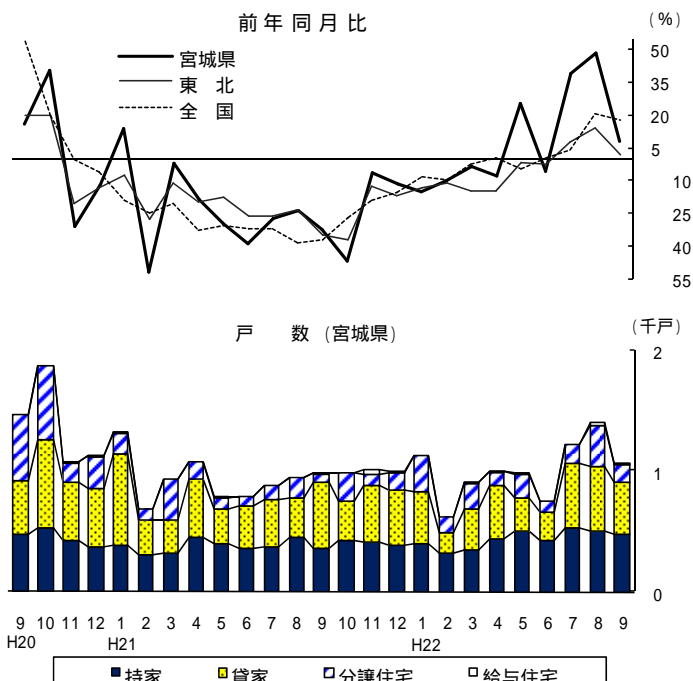
(1) 新設住宅着工戸数

9月の新設住宅着工戸数は1,078戸で、前年同月比8.3%の増加となり、3か月連続の増加となった。

利用関係別に前年同月比をみると、持家は34.9%の増加となり、5か月連続の増加となった。貸家は23.4%の減少となり、3か月ぶりに減少となった。分譲住宅は121.1%の増加となり、5か月連続の増加となった。分譲住宅のうちマンションは2か月連続の増加、分譲住宅のうち一戸建ては8か月連続の増加となった。

(資料:国土交通省)

➡ 数値データは16ページに掲載



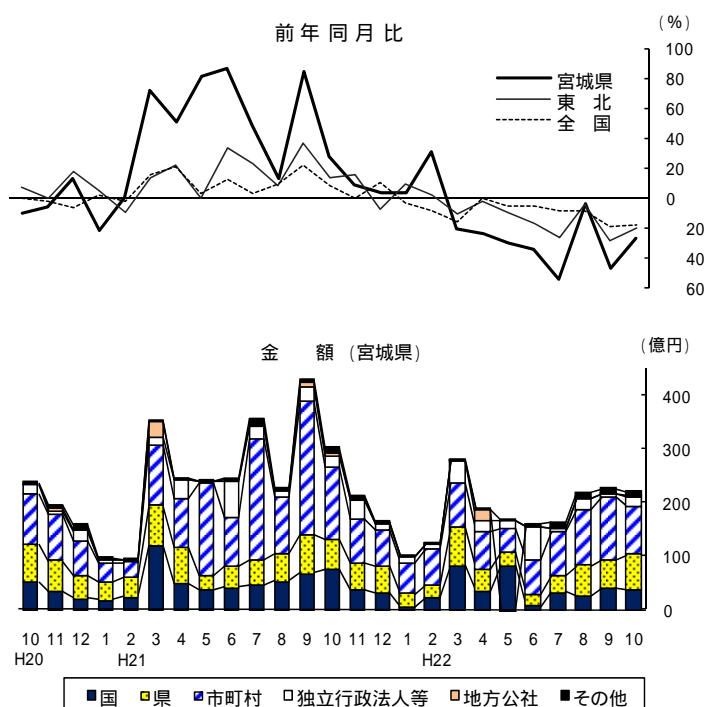
(2) 公共工事請負金額

10月の公共工事請負金額は221億4,200万円で、前年同月比27.0%の減少となり、8か月連続の減少となった。

発注主体別に前年同月比をみると、国は51.1%の減少となり、5か月連続の減少となった。県は16.4%の増加となり、2か月ぶりに増加となった。市町村は33.9%の減少となり、2か月連続の減少となった。

(資料:東日本建設業保証(株))

➡ 数値データは18ページに掲載



3 消 費

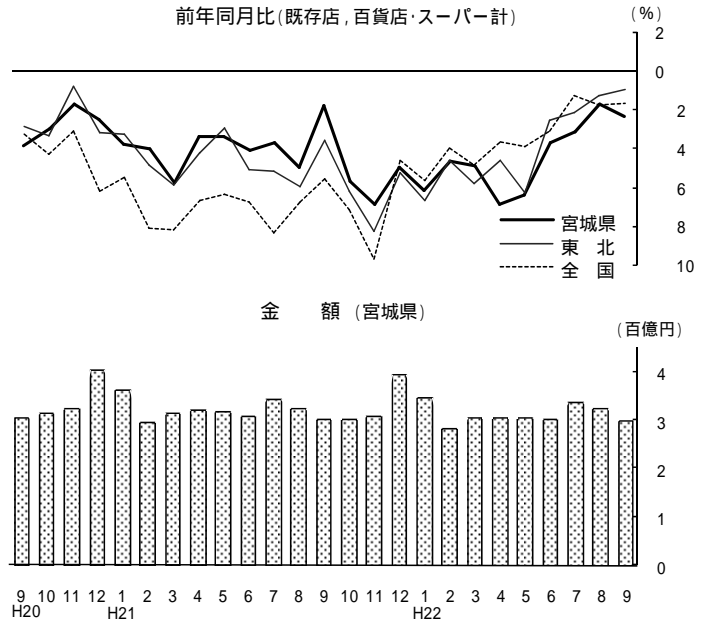
(1) 大型小売店販売額

9月の大型小売店販売額は300億7,500万円で、前年同月比は既存店比較で2.4%の減少となり、26か月連続の減少となった。全店舗比較は、前年同月比1.1%の減少となり、26か月連続の減少となった。

商品目別(既存店比較)にみると、衣料品は12.3%の減少となり、26か月連続の減少となった。飲食料品は0.1%の減少となり、20か月連続の減少となった。

(資料:東北経済産業局)

➡ 数値データは19ページに掲載



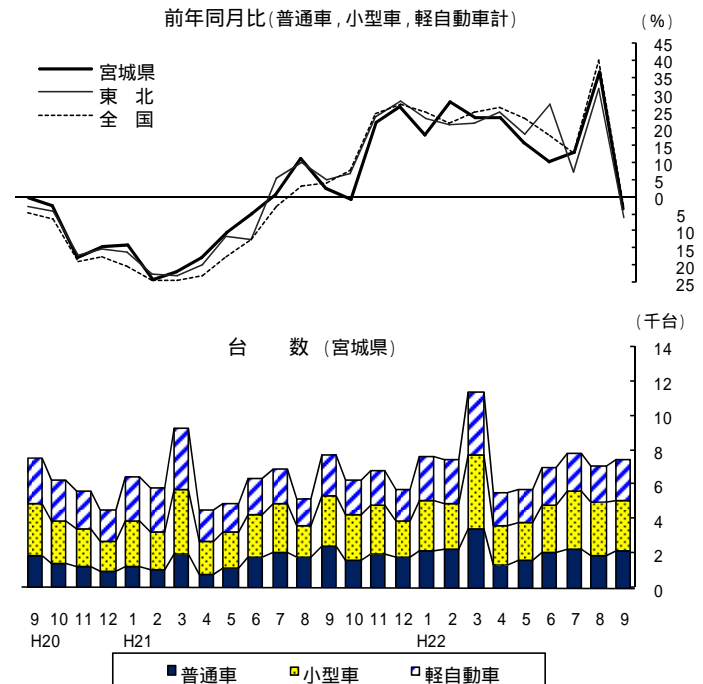
(2) 乗用車新車登録台数

9月の乗用車新車登録及び届出数(普通乗用車,小型乗用車,軽乗用自動車の合計)は7,498台で、前年同月比3.3%の減少となり、11か月ぶりに減少となった。

車種別に前年同月比をみると、普通車は9.8%の減少となり、16か月ぶりに減少となった。小型車は2.8%の減少となり、13か月ぶりに減少となった。軽自動車は3.0%の増加となり、8か月連続の増加となった。

(資料:自動車販売協会連合会宮城県支部,全国軽自動車連合会)

➡ 数値データは22ページに掲載



4 物 価

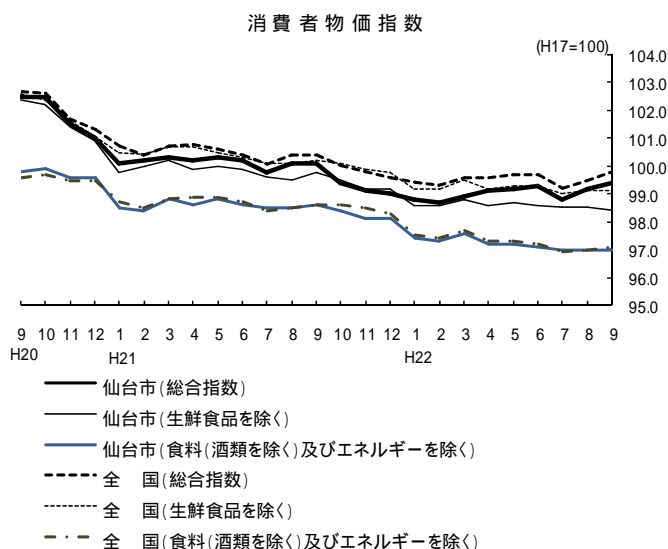
9月の仙台市消費者物価指数のうち生鮮食品を除く総合指数(平成17年=100)は98.4で、前年同月比1.4%の低下となり、19か月連続の低下となった。食料(酒類を除く)及びエネルギーを除く総合は97.0で、前年同月比1.6%の低下となり、30か月連続の低下となった。

総合指数(同)は99.4で、前年同月比0.7%の低下となり、21か月連続の低下となった。

10大費目別に前年同月比をみると、“食料”などが上昇し、“教育”、“家具・家事用品”などが低下した。

(資料:県統計課)

➡ 数値データは31ページに掲載



5 雇 用

(1) 求人倍率

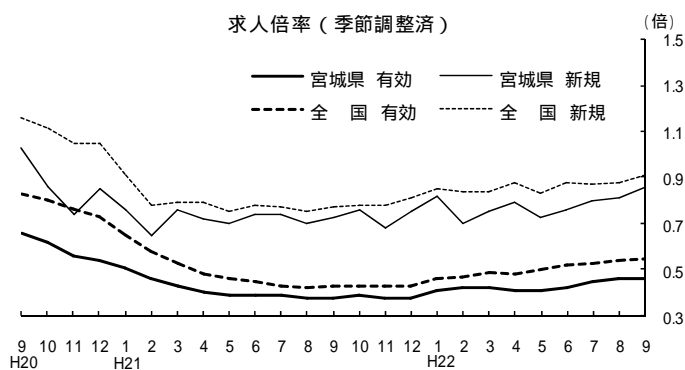
9月の有効求人倍率(季節調整値,新規学卒者除きパートタイム含む)は0.46倍で、前月と同値となった。新規求人倍率(同)は0.86倍で、前月を0.05ポイント上回り、4か月連続の上昇となった。

月間有効求人数及び新規求人数(新規学卒者除きパートタイム含む)は、有効が前年同月比14.8%の増加となり、7か月連続の増加となった。新規は前年同月比14.3%の増加となり、8か月連続の増加となった。

新規求人数を産業別にみると、“医療・福祉”などで増加、“生活関連サービス業・娯楽業”で減少となった。

(資料:宮城労働局)

➡ 数値データは27ページに掲載



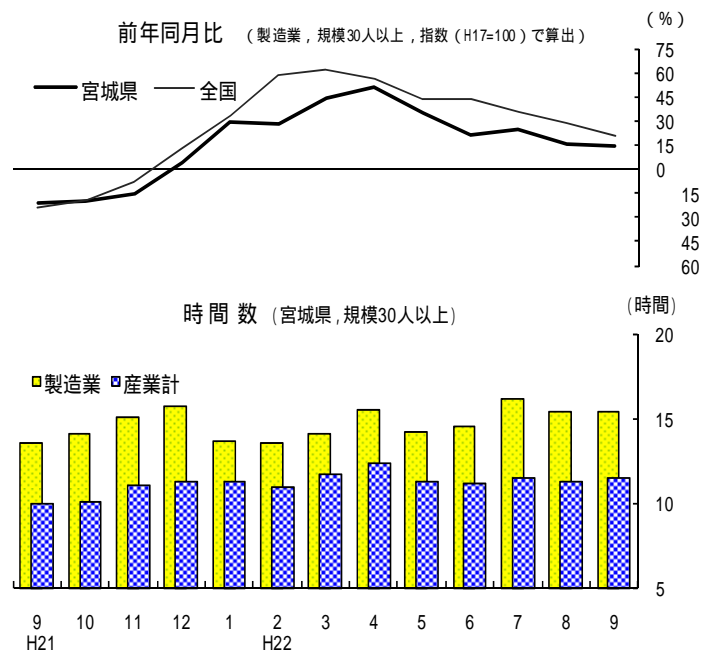
(2) 所定外労働時間

9月の所定外労働時間(製造業,事業所規模30人以上,1人平均月間)は15.4時間で,前年同月比(指数)14.1%の増加となり,10か月連続の増加となった。

調査産業全体(事業所規模30人以上,1人平均月間)では11.5時間で,前年同月比(指数)15.0%の増加となり,9か月連続の増加となった。

(資料:県統計課)

➡ 数値データは29ページに掲載



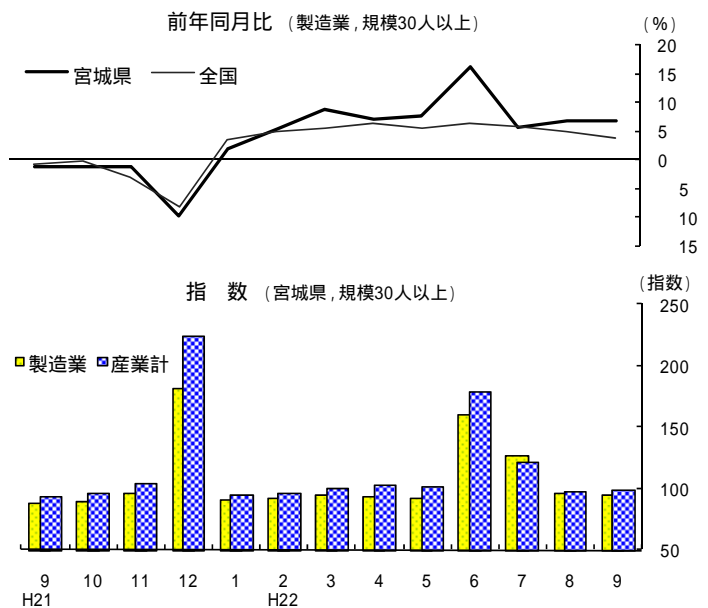
(3) 実質賃金指数

9月の実質賃金指数(平成17年=100,現金給与総額,製造業,事業所規模30人以上)は94.1で,前年同月比6.7%の上昇となり,9か月連続の上昇となった。

調査産業全体では98.3で,前年同月比5.5%の上昇となり,8か月連続の上昇となった。

(資料:県統計課)

➡ 数値データは29ページに掲載

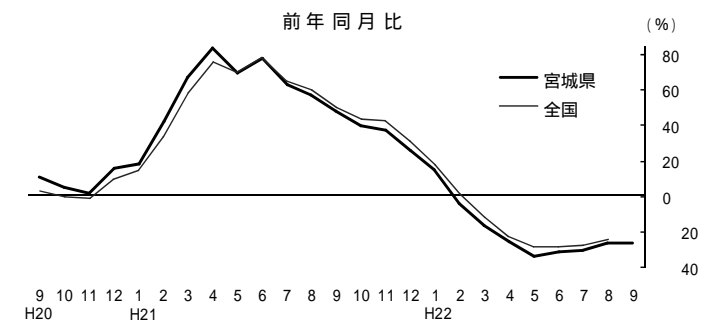


(4) 雇用保険受給者実人員

9月の雇用保険受給者実人員は13,625人で,前年同月比26.2%の減少となり,8か月連続の減少となった。

(資料:宮城労働局)

➡ 数値データは29ページに掲載



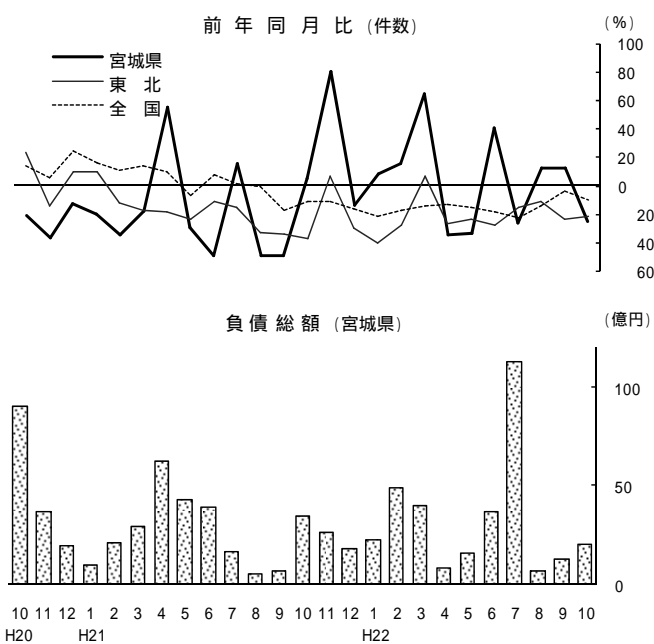
6 企業倒産

10月の企業倒産(負債総額1,000万円以上)は15件で前年同月比25.0%の減少となり、3か月ぶりに減少となった。負債総額は20億6,000万円で、前年同月比40.5%の減少となり、4か月ぶりに減少となった。大型倒産(負債総額10億円以上)は1件発生した。

不況型倒産(販売不振, 売掛金回収困難, 赤字累積)の件数は14件となり、全体に占める構成比は93.3%となった。

(資料: 株東京商工リサーチ)

➡ 数値データは30ページに掲載



宮城県景気動向指数（概要）

1 概況

9月の景気動向指数は、**先行指数 22.2%**、**一致指数 66.7%**、**遅行指数 57.1%**となった。

先行指数は 16か月ぶりに50%を下回った。

一致指数は 16か月連続で50%を上回った。

遅行指数は 2か月ぶりに50%を上回った。

2 景気動向指数変化方向表

系列名	21年	平成22年											
		12月	1月	2月	3月	4月	5月	6月	7月	8月		9月	
先行指数	L1 新規求人数(学卒除く,パート)	季	+	+	+	-	+	-	-	+	+	+	1
	L2 所定外労働時間指数(製造業)	季	+	+	+	+	+	+	-	+	+	-	2
	L3 生産財生産指数	季	+	+	+	+	+	+	+	+	+	-	3
	L4 日経商品指数(42種)	前	+	+	+	+	+	+	+	-	-	-	4
	L5 乗用車新規登録台数(軽含む)	季	+	-	+	+	+	+	+	+	+	-	5
	L6 新設住宅着工床面積	季	+	+	-	+	-	+	-	+	+	+	6
	L7 人員整理状況(解雇件数)	季,逆	-	+	+	+	+	+	+	+	+	-	7
	L8 全銀貸出残高	前	+	-	+	+	+	-	-	-	-	-	8
	L9 中小企業業界景況感	前	+	+	+	+	+	+	+	+	+	-	9
拡張系列数		8.0	7.0	8.0	8.0	8.0	7.0	5.0	7.0	7.0	2.0		
採用系列数		9	9	9	9	9	9	9	9	9	9		
先行指数(DI)		88.9	77.8	88.9	88.9	88.9	77.8	55.6	77.8	77.8	22.2		
一致指数	C1 雇用保険受給者実人員	季,逆	+	+	+	+	+	+	+	+	+	+	1
	C2 有効求人倍率(合計)	季	-	+	+	+	+	+	+	+	+	+	2
	C3 労働生産性指数(製造業)	季	+	-	+	-	-	-	+	+	+	-	3
	C4 鉱工業生産指数	季	+	+	+	+	+	+	+	+	-	-	4
	C5 大口電力使用量	季	+	-	+	+	+	+	+	+	+	+	5
	C6 実質大型小売店販売額	前	-	-	-	-	-	-	-	-	+	+	6
	C7 建築着工床面積	季	-	+	+	+	+	-	-	-	+	+	7
	C8 企業収益率(製造業)	季	+	+	+	-	-	-	+	-	-	-	8
	C9 輸入通関実績	季	+	+	+	+	+	+	-	-	+	+	9
拡張系列数		6.0	6.0	8.0	6.0	6.0	5.0	7.0	6.0	7.0	6.0		
採用系列数		9	9	9	9	9	9	9	9	9	9		
一致指数(DI)		66.7	66.7	88.9	66.7	66.7	55.6	77.8	66.7	77.8	66.7		
遅行指数	Lg1 常用雇用指数(製造業)	前	+	+	+	+	-	+	-	+	-	+	1
	Lg2 投資財生産指数	季	-	-	+	+	-	-	+	-	-	-	2
	Lg3 消費者物価指数(仙台市)	前	+	+	+	+	+	+	+	+	+	+	3
	Lg4 勤労者世帯消費支出(仙台市)	前	+	-	+	+	-	-	-	+	-	+	4
	Lg5 営業倉庫保管残高	季	-	-	+	-	-	+	+	+	+	+	5
	Lg6 不渡手形発生率	季,逆	+	+	+	+	+	+	-	-	-	-	6
	Lg7 法人事業税調定額	季	-	-	-	+	+	-	-	+	-	-	7
拡張系列数		4.0	3.0	6.0	6.0	3.0	4.0	3.0	5.0	2.0	4.0		
採用系列数		7	7	7	7	7	7	7	7	7	7		
遅行指数(DI)		57.1	42.9	85.7	85.7	42.9	57.1	42.9	71.4	28.6	57.1		

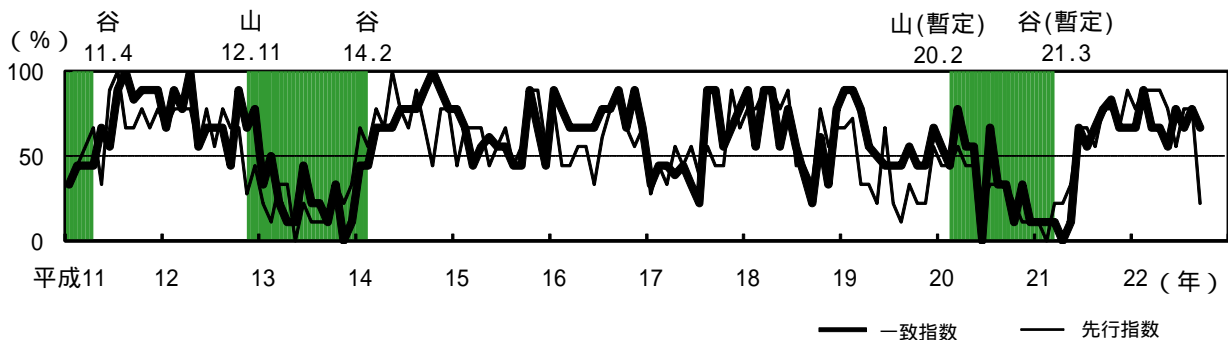
(注) 1 季は季節調整済(センサス局法X-12-ARIMA)。前は前年同月比。逆は逆サイクル。

2 各系列の変化方向は、5か月前との比較による。

3 Pは速報値であることを示す。

4 rは修正値であることを示す。

3 景気動向指数グラフ



全国・東北等の景況

(下線部は前月からの主要変化部分。⇨ は変化方向)

1 全国の景況

月例経済報告 (内閣府)



11月18日 [<http://www.cao.go.jp/>]

景気は、このところ足踏み状態となっている。また、失業率が高水準にあるなど厳しい状況にある。

- ・輸出は、このところ弱含んでいる。生産は、このところ減少している。
- ・企業収益は、改善している。設備投資は、持ち直している。
- ・企業の業況判断は、改善している。ただし、先行きについては慎重な見方が広がっている。
- ・雇用情勢は、依然として厳しいものの、持ち直しの動きがみられる。
- ・個人消費は、持ち直しているものの、一部に弱い動きもみられる。
- ・物価の動向を総合してみると、緩やかなデフレ状況にある。

先行きについては、当面は弱めの動きがみられるものの、海外経済の改善や各種の政策効果などを背景に、景気が持ち直していくことが期待される。一方、海外景気の下振れ懸念や為替レート・株価の変動などにより、景気がさらに下押しされるリスクが存在する。また、デフレの影響や、雇用情勢の悪化懸念が依然残っていることにも注意が必要である。

10/19 景気は、このところ足踏み状態となっている。また、失業率が高水準にあるなど厳しい状況にある。

- ・輸出は、このところ弱含んでいる。生産は、弱含んでいる。
- ・企業収益は、改善している。設備投資は、持ち直している。
- ・企業の業況判断は、改善している。ただし、先行きについては慎重な見方が広がっている。
- ・雇用情勢は、依然として厳しいものの、このところ持ち直しの動きがみられる。
- ・個人消費は、持ち直している。
- ・物価の動向を総合してみると、緩やかなデフレ状況にある。

先行きについては、当面は弱めの動きも見込まれるものの、海外経済の改善や各種の政策効果などを背景に、景気が持ち直していくことが期待される。一方、海外景気の下振れ懸念や為替レート・株価の変動などにより、景気がさらに下押しされるリスクが存在する。また、デフレの影響や、雇用情勢の悪化懸念が依然残っていることにも注意が必要である。

金融経済月報 (日本銀行)



11月8日 [<http://www.boj.or.jp/>]

わが国の景気は、緩やかに回復しつつあるものの、改善の動きに一服感がみられる。輸出や生産は、このところ横ばい圏内の動きとなっている。設備投資は持ち直しに転じつつある。雇用・所得環境は引き続き厳しい状況にあるものの、その程度は幾分和らいでいる。個人消費は、一部の財に駆け込み需要の反動がみられる。住宅投資は下げ止まっている。この間、公共投資は減少している。先行きについては、景気改善テンポの鈍化した状況がしばらく続いた後、緩やかな回復経路に復していくと考えられる。

- 10/6 わが国の景気は、緩やかに回復しつつあるものの、改善の動きが弱まっている。輸出や生産は、このところ増加ペースが鈍化している。企業収益や企業の業況感は引き続き改善しており、設備投資は持ち直しに転じつつある。雇用・所得環境は引き続き厳しい状況にあるものの、その程度は幾分和らいでいる。そうしたもとで、個人消費は持ち直し基調を続けている。住宅投資は下げ止まっている。この間、公共投資は減少している。先行きについては、景気は改善の動きが一時的に弱まるものの、その後は、緩やかに回復していくと考えられる。

2 東北の景況

管内 (東北6県) の経済動向 (東北経済産業局)



11月16日 [<http://www.tohoku.meti.go.jp/>]

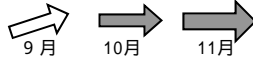
全体の動向: 一部持ち直しの動きがあったが、依然厳しい。

- ・鉱工業生産: 生産は横ばい傾向である。
- ・個人消費: 弱い動きが続いているものの、持ち直しの動きがみられる。
- ・住宅着工: 貸家が減少しているものの、持家、分譲は増加している。
- ・公共投資: 公共工事請負金額は、前年の水準を大幅に下回っており、低調な動きとなっている。
- ・設備投資: 製造業、非製造業ともに前年に比べ減少している。

- ・雇用:有効求人倍率は、低水準であり、厳しい状況が続いているものの、持ち直しの動きがみられる。
- ・企業倒産:倒産件数、負債総額とも前年を下回ったものの、引き続き注視が必要である。

10/15 全体の動向:一部持ち直しの動きがあったが、依然厳しい。
 ・鉱工業生産:生産は横ばい傾向である。 ・個人消費:弱い動きが続いているものの、持ち直しの動きがみられる。
 ・住宅着工:持家、貸家、分譲とも増加している。
 ・公共投資:公共工事請負金額は、前年の水準を大幅に下回っており、低調な動きとなっている。
 ・設備投資:製造業、非製造業ともに前年に比べ減少している。
 ・雇用:有効求人倍率は、低水準であり、厳しい状況が続いているものの、持ち直しの動きがみられる。
 ・企業倒産:倒産件数は、前年を下回ったものの、引き続き注視が必要である。

経済の動き (日本銀行仙台支店)



11月10日 [<http://www3.boj.or.jp/sendai/>]

東北地域の景気は、持ち直している。

最終需要の動向をみると、公共投資が前年を下回ったほか、設備投資は減少している。個人消費は、各種政策の影響から区々の動きとなっているが、全体では穏やかな持ち直しの動きが続いている。また、住宅投資は、引き続き低調に推移しているものの、持家を中心に持ち直しの動きがみられている。この間、生産は、概ね横ばい圏内で推移している。こうした中、雇用情勢をみると、改善に向けた動きがみられている。消費者物価(除く生鮮食品)は、引き続き前年を下回って推移している。

10/6 東北地域の景気は、持ち直している。

最終需要の動向をみると、公共投資が前年を下回ったほか、設備投資は減少している。個人消費は、政策効果に加え、猛暑効果などもあって、持ち直しの動きがみられ始めている。また、住宅投資は、引き続き低調に推移しているものの、持家を中心に持ち直しの動きがみられている。この間、生産は、緩やかに回復している。こうした中、雇用情勢をみると、改善に向けた動きがみられている。消費者物価(除く生鮮食品)は、引き続き前年を下回って推移している。

地域経済報告 さくらレポート (日本銀行)



10月15日

[http://www.boj.or.jp/theme/seisaku/etc/chiiki_rep/]

東北地域の景気は、持ち直している。

最終需要の動向をみると、公共投資が前年を下回ったほか、設備投資は、減少している。個人消費は、政策効果に加え、猛暑効果などもあって、持ち直しの動きがみられ始めている。また、住宅投資は、引き続き低調に推移しているものの、持家を中心に持ち直しの動きがみられている。この間、生産は、緩やかに回復している。こうした中、雇用情勢をみると、改善に向けた動きがみられている。消費者物価(除く生鮮食品)は、引き続き前年を下回って推移している。

3 宮城の景況

県内景気の動き (七十七銀行)



11月19日 [<http://www.77bank.co.jp>]

9月を中心とした県内景況をみると、全体として景気は、持ち直しの動きが鈍化してきており、足踏み感がみられる。生産面では、鉱工業生産が弱含みの動きとなっている。一方、需要面では、住宅投資が引き続き低調に推移しているが、持ち直しの動きとなっている。公共投資は減少している。個人消費は政策効果の一部が剥落し、総じて弱い動きとなっている。また、雇用情勢は幾分改善に向けた動きがみられるが、厳しい状況が続いている。この間、企業の景況感は製造業を中心に悪化に転じている。

10/20 8月を中心とした県内景況をみると、全体として景気は、持ち直しの動きが鈍化してきている。生産面では、鉱工業生産が横ばい圏内の動きとなっている。一方、需要面では、住宅投資が引き続き低調に推移しているが、持ち直しの動きとなっている。公共投資は減少している。個人消費は一部に政策効果がみられるが、総じて弱い動きとなっている。また、雇用情勢は幾分改善に向けた動きがみられるが、厳しい状況が続いている。