

# みやぎ経済月報

(2011年12月)

平成23年12月28日

目	次
本県の経済概況	1
主な指標の動き	3
鉱工業生産指数	10月 3
大口電力使用量	10月 3
新設住宅着工戸数	10月 4
公共工事請負金額	11月 4
大型小売店販売額	10月 5
乗用車新車登録台数	10月 5
消費者物価指数	10月 6
求人倍率	10月 6
雇用保険受給者実人員	10月 7
企業倒産	11月 7
宮城県景気動向指数 (概要)	8
全国・東北等の景況	9
主要経済指標	12
宮城県の経済動向	
平成23年第3四半期 (7月～9月期)	34

## 利用される方に

この経済月報は、本県における経済活動の主要項目分野に着目し、当該分野の経済指標の数値変動をもとに、本県経済の状況をマクロ的視点から定性的に表現することを目的としています。

資料は、官公庁、団体、会社等の業務資料および当該機関の刊行した統計資料等によったもので、資料をご提供いただいた関係各位に厚くお礼申し上げます。

数字の単位未満は、原則として四捨五入しており、合計と内訳の計とが一致しない場合もあります。なお、指標の一部に速報値等を利用しており、翌月に数値変更の場合がありますので、あらかじめご了承ください。

統計表の符号は次のとおりです。

「 」 負数  
 「...」 数字が得られないもの  
 「 - 」 該当数字がないもの

内容についてのご照会、ご意見は、  
 宮城県震災復興・企画部統計課  
 (分析所得班)  
 〒980 - 8570  
 仙台市青葉区本町三丁目8番1号  
 電話 022 - 211 - 2453 (直通)  
 にご連絡下さい。

本誌の内容は、インターネットでもご覧いただけます。

宮城県統計課ホームページ  
<http://www.pref.miyagi.jp/toukei/>

# 本県の経済概況

10月を中心とした宮城県経済の動向

東日本大震災（以下「震災」という。）による多大な影響が各方面に生じているが、一部に回復の動きがみられる



- ・生産：震災の影響により大幅に低下した後、一部に回復の動きがみられるが、低水準となっている。
- ・住宅投資：持家を中心に増加となった。
- ・公共投資：増加している。
- ・個人消費：回復の動きがみられる。
- ・雇用：厳しい状況が続いている。
- ・企業倒産：小康状態が続いているが、今後、震災の影響が懸念される。

## 生産



鉱工業生産指数(10月)は、前年同月比が8か月連続の低下となった。前月比は3か月ぶりに低下となった。大口電力使用量(10月)は、前年同月比が8か月連続の減少となった。

## 住宅投資



新設住宅着工戸数(10月)は、前年同月比が持家は4か月連続の増加、貸家は4か月ぶりに増加となった。分譲住宅は2か月ぶりに減少となった。全体では3か月連続の増加となった。

## 公共投資



公共工事請負金額(11月)は、前年同月比が国は6か月連続の増加、県は8か月連続の増加、市町村は4か月連続の増加となった。全体では8か月連続の増加となった。

## 大型小売店



大型小売店販売額(10月、百貨店・スーパーの販売額の合計。既存店比較)は、前年同月比が6か月連続の増加となった。

## 自動車



乗用車新車登録及び届出台数(10月・普通、小型、軽自動車の合計)は、前年同月比が2か月連続の増加となった。普通車は、前年同月比が3か月連続の増加、小型車は2か月連続の増加となった。軽自動車は7か月連続の増加となった。

## 物価



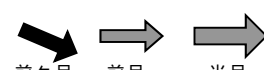
仙台市消費者物価指数(平成22年=100)(10月)(生鮮食品を除く総合指数)は、2か月連続の低下となった。総合指数は、11か月連続の低下となった。

## 雇用



求人倍率(10月)は、有効は前月と同値、新規は6か月ぶりに低下となった。雇用保険受給者実人員(10月)は、前年同月比が7か月連続の増加となった。

## 企業倒産



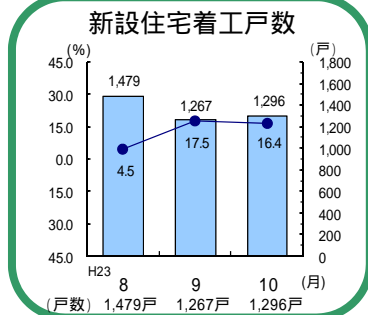
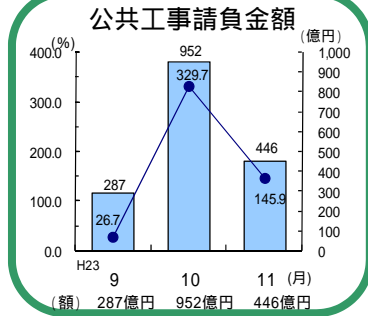
企業倒産(11月)は、件数は前年同月比が6か月連続の減少となった。負債総額は前年同月比が2か月連続の減少となった。大型倒産(負債総額10億円以上)は、発生しなかった。

(⇔ は変化方向)

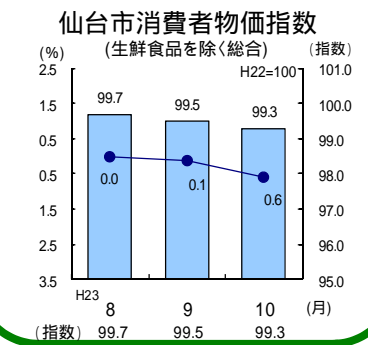
# 直近3か月の経済動向(前年同月の動き)

■ は実数値(右目盛)  
● は前年同月の推移(左目盛)  
については、前月差

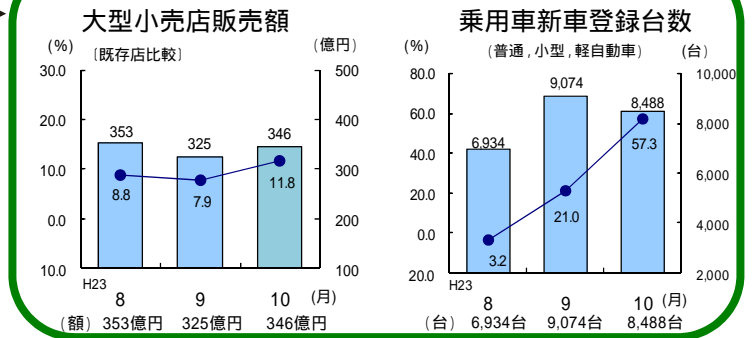
## 投資



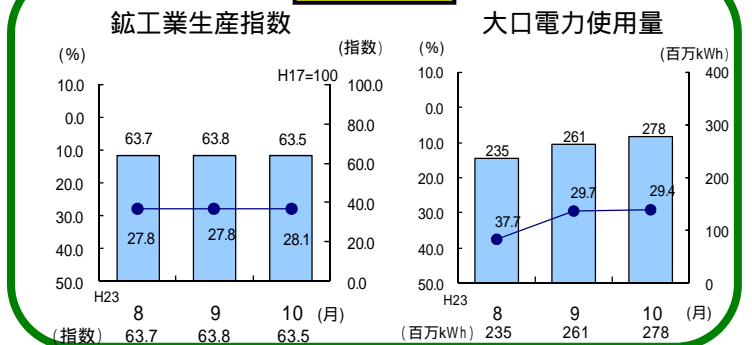
## 家計



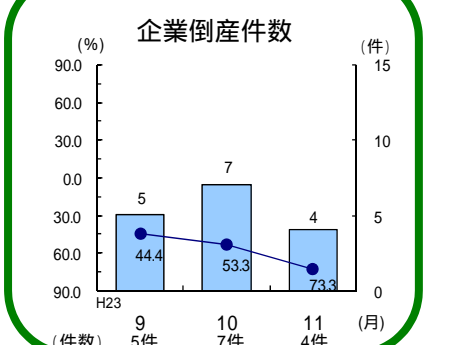
## 消費



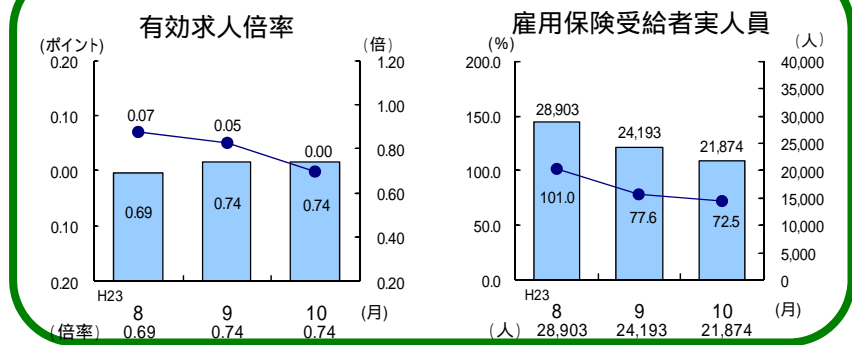
## 生産



## 企業倒産



## 雇用



# 主な指標の動き

## 1 生産

### (1) 鉱工業生産指数

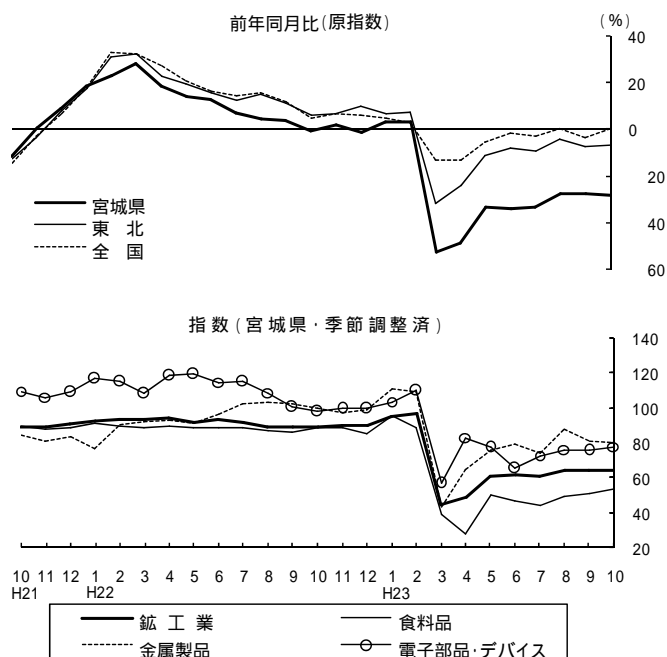
10月の鉱工業生産指数(季節調整値,平成17年=100)は63.5(速報値)で,前年同月比(原指数比較)28.1%の低下となり,8か月連続の低下となった。

業種別の前年同月比をみると,“食料品工業”,“化学,石油・石炭製品工業”など18業種が低下となった。一方で,“その他製品工業”など2業種が上昇となった。

前月比は0.5%の低下となり,3か月ぶりに低下となった。

(資料:県統計課)

➡ 数値データは13ページに掲載



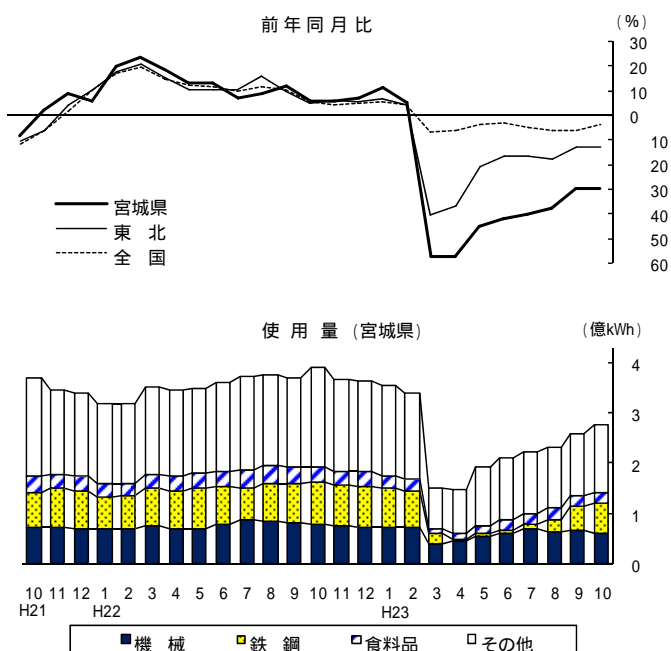
### (2) 大口電力使用量

10月の大口電力使用量(契約電力500kW以上)は2億7,756万kWhで,前年同月比29.4%の減少となり,8か月連続の減少となった。

業種分野ごとに前年同月比をみると,機械分野は21.1%の減少となり,8か月連続の減少となった。食料品分野は27.3%の減少となり,8か月連続の減少となった。鉄鋼分野は31.4%の減少となり,8か月連続の減少となった。

(資料:東北電力(株))

➡ 数値データは15ページに掲載



## 2 投 資

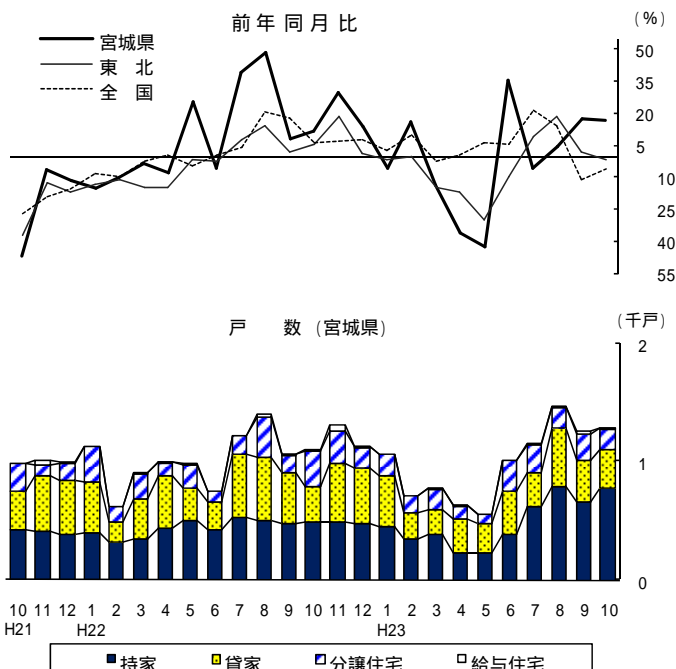
### (1) 新設住宅着工戸数

10月の新設住宅着工戸数は1,296戸で、前年同月比16.4%の増加となり、3か月連続の増加となった。

利用関係別に前年同月比をみると、持家は57.5%の増加となり、4か月連続の増加となった。貸家は9.1%の増加となり、4か月ぶりに増加となった。分譲住宅は40.0%の減少となり、2か月ぶりに減少となった。分譲住宅のうちマンションは2か月ぶりに減少、分譲住宅のうち一戸建ては前年と同値となった。

(資料:国土交通省)

➡ 数値データは16ページに掲載



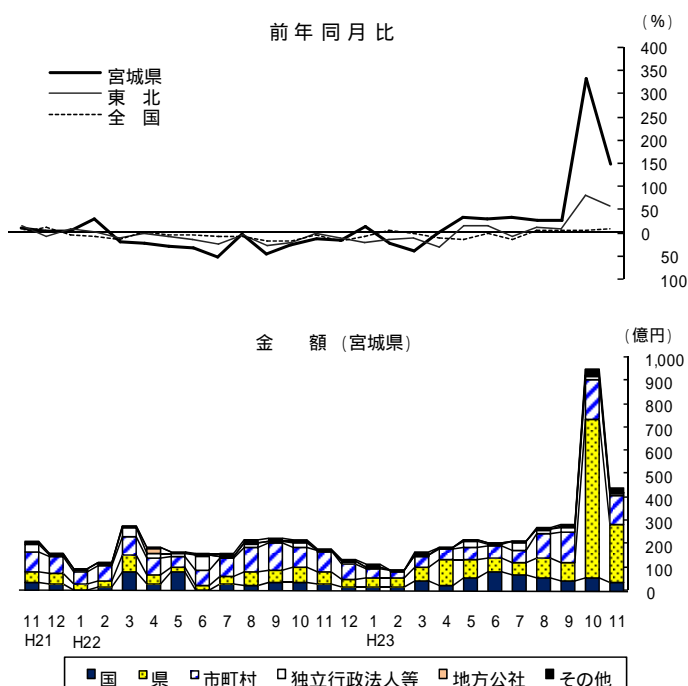
### (2) 公共工事請負金額

11月の公共工事請負金額は446億1,000万円で、前年同月比145.9%の増加となり、8か月連続の増加となった。

発注主体別に前年同月比をみると、国は13.1%の増加となり、6か月連続の増加となった。県は410.6%の増加となり、8か月連続の増加となった。市町村は33.4%の増加となり、4か月連続の増加となった。

(資料:東日本建設業保証(株))

➡ 数値データは18ページに掲載



### 3 消 費

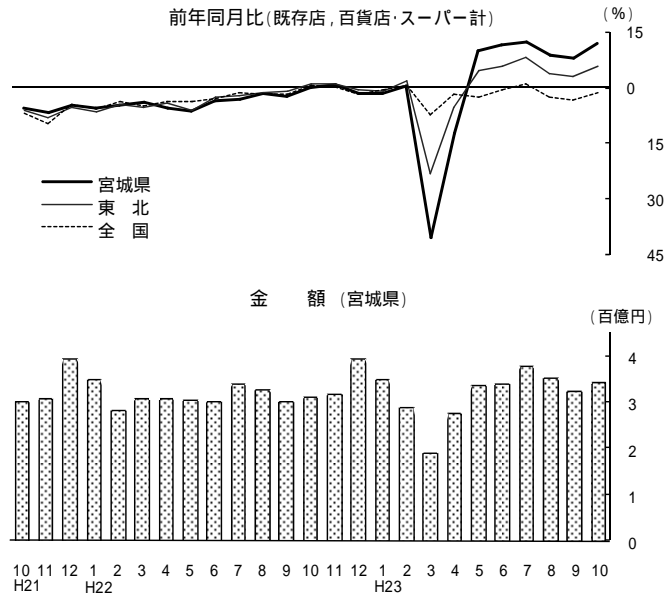
#### (1) 大型小売店販売額

10月の大型小売店販売額は345億8,300万円で、前年同月比は既存店比較で11.8%の増加となり、6か月連続の増加となった。全店舗比較は、前年同月比10.2%の増加となり、6か月連続の増加となった。

商品目別(既存店比較)にみると、衣料品は21.2%の増加となり、6か月連続の増加となった。飲食料品は9.1%の増加となり、6か月連続の増加となった。

(資料:東北経済産業局)

➡ 数値データは19ページに掲載



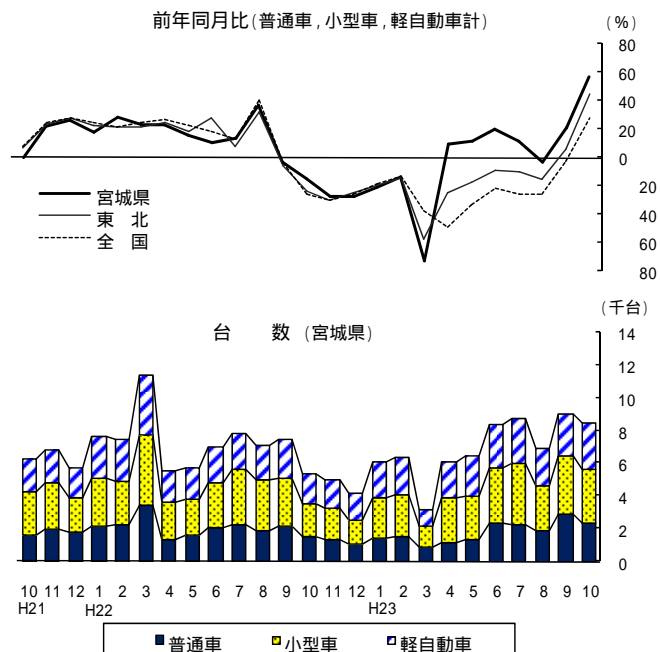
#### (2) 乗用車新車登録台数

10月の乗用車新車登録及び届出台数(普通乗用車,小型乗用車,軽乗用自動車の合計)は8,488台で、前年同月比57.3%の増加となり、2か月連続の増加となった。

車種別に前年同月比をみると、普通車は49.8%の増加となり、3か月連続の増加となった。小型車は64.4%の増加となり、2か月連続の増加となった。軽自動車は56.0%の増加となり、7か月連続の増加となった。

(資料:自動車販売協会連合会宮城県支部, 全国軽自動車連合会)

➡ 数値データは22ページに掲載

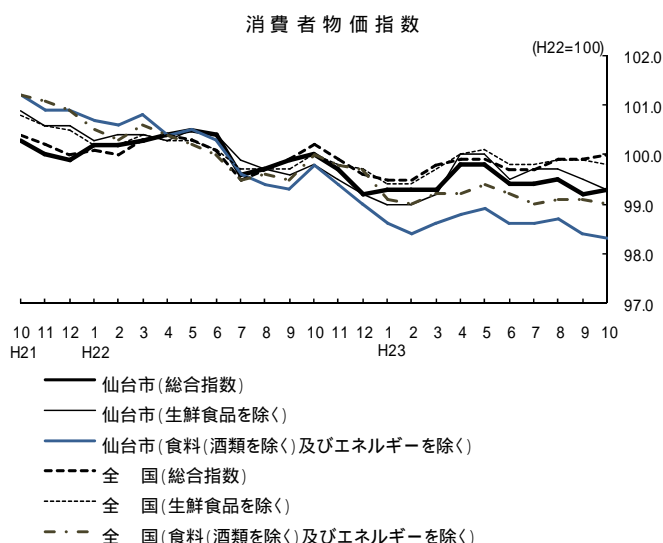


## 4 物 価

10月の仙台市消費者物価指数のうち生鮮食品を除く総合指数(平成22年=100)は99.3で、前年同月比0.6%の低下となり、2か月連続の低下となった。食料(酒類を除く)及びエネルギーを除く総合は98.3で、前年同月比1.5%の低下となり、43か月連続の低下となった。

総合指数(同)は99.3で、前年同月比0.7%の低下となり、11か月連続の低下となった。

10大費目別に前年同月比をみると、“光熱・水道”、“交通・通信”などが上昇し、“教養娯楽”、“食料”などが低下した。



(資料:県統計課)

➡ 数値データは31ページに掲載

## 5 雇 用

### (1) 求人倍率

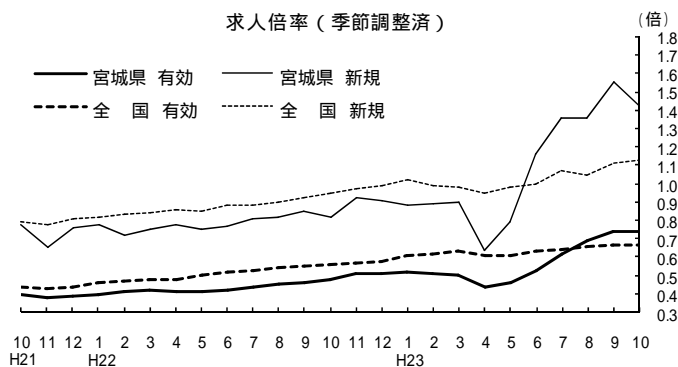
10月の有効求人倍率(季節調整値,新規学卒者除きパートタイム含む)は0.74倍で、前月と同値となった。新規求人倍率(同)は1.42倍で、前月を0.13ポイント下回り、6か月ぶりに低下となった。

月間有効求人数及び新規求人数(新規学卒者除きパートタイム含む)は、有効が前年同月比71.4%の増加となり、20か月連続の増加となった。新規は前年同月比58.0%の増加となり、7か月連続の増加となった。

新規求人数を産業別にみると、“サービス業”や“建設業”などで増加、“情報通信業”で減少となった。

(資料:宮城労働局)

➡ 数値データは27ページに掲載

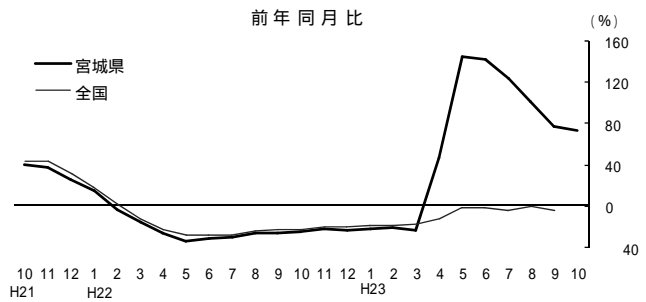


## (2) 雇用保険受給者実人員

10月の雇用保険受給者実人員は21,874人で、前年同月比72.5%の増加となり、7か月連続の増加となった。

(資料:宮城労働局)

➡ 数値データは29ページに掲載



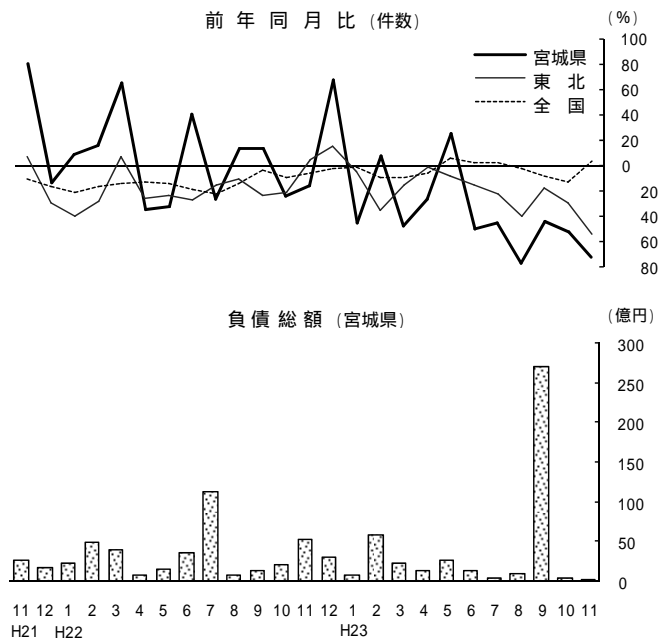
## 6 企業倒産

11月の企業倒産(負債総額1,000万円以上)は4件で前年同月比73.3%の減少となり、6か月連続の減少となった。負債総額は2億4,400万円で、前年同月比95.5%の減少となり、2か月連続の減少となった。大型倒産(負債総額10億円以上)は発生しなかった。

不況型倒産(販売不振, 売掛金回収困難, 赤字累積)の件数は3件となり、全体に占める構成比は75.0%となった。

(資料:株東京商工リサーチ)

➡ 数値データは30ページに掲載





# 宮城県景気動向指数（概要）

## 1 概況

10月の景気動向指数は、**先行指数 62.5%**、**一致指数 85.7%**、**遅行指数 100.0%**となった。

先行指数は 3か月連続で50%を上回った。

一致指数は 3か月連続で50%を上回った。

遅行指数は 3か月連続で50%を上回った。

## 2 景気動向指数変化方向表

系 列 名		平成23年											
		1月	2月	3月	4月	5月	6月	7月	8月	9月	10月		
先 行 指 数	L1 新規求人数(学卒除く,パート)	季	+	+	-	-	+	+	+	+	+	+	1
	L2 所定外労働時間指数(製造業)	季	+	-	-	-	-	-	-	-	-	-	2
	L3 生産財生産指数	季	+	+	-	-	-	-	+	+	-	-	3
	L4 日経商品指数(42種)	前	+	+	+	+	+	-	-	-	-	-	4
	L5 乗用車新規登録台数(軽含む)	季	-	-	+	+	+	+	+	+	+	+	5
	L6 新設住宅着工床面積	季	-	-	-	-	-	+	+	+	+	+	6
	L7 人員整理状況(解雇件数)	季,逆	+	+	+	-	-	-	-	-	+	+	7
	L8 全銀貸出残高	前	-	-	-	+	+	+	+	+	-	-	8
	L9 中小企業業界景況感	前	+	+	-	-	-	+	-	+	+	+	9
拡張系列数			6.0	5.0	2.0	3.0	4.0	4.0	4.0	6.0	6.0	5.0	
採用系列数			9	9	8	8	8	9	9	8	8	8	
先行指数(DI)			66.7	55.6	25.0	37.5	50.0	44.4	44.4	75.0	75.0	62.5	
一 致 指 数	C1 雇用保険受給者実人員	季,逆	+	+	+	-	-	-	-	-	-	+	1
	C2 有効求人倍率(合計)	季	+	+	+	-	-	+	+	+	+	+	2
	C3 労働生産性指数(製造業)	季	+	+	-	-	-	-	-	-	-	-	3
	C4 鉱工業生産指数	季	+	+	-	-	-	-	-	+	+	+	4
	C5 大口電力使用量	季	+	+	-	-	-	-	-	+	+	+	5
	C6 実質大型小売店販売額	前	-	+	-	-	+	+	+	+	+	-	6
	C7 建築着工床面積	季	-	-	-	-	-	-	+	+	+	+	7
	C8 企業収益率(製造業)	季	+	+	-	-	-	-	-	-	-	-	8
	C9 輸入通関実績	季	+	-	-	-	-	-	-	-	+	+	9
拡張系列数			7.0	7.0	2.0	0.0	1.0	2.0	3.0	5.0	6.0	6.0	
採用系列数			9	9	7	7	7	9	9	7	7	7	
一致指数(DI)			77.8	77.8	28.6	0.0	14.3	22.2	33.3	71.4	85.7	85.7	
遅 行 指 数	Lg1 常用雇用指数(製造業)	前	-	-	-	-	-	-	-	-	-	-	1
	Lg2 投資財生産指数	前	+	+	-	-	-	-	-	+	+	+	2
	Lg3 消費者物価指数(仙台市)	前	+	+	-	-	+	-	+	+	+	+	3
	Lg4 勤労者世帯消費支出(仙台市)	前	-	-	-	-	-	-	-	+	+	+	4
	Lg5 営業倉庫保管残高	季	+	+	-	-	-	-	-	-	-	-	5
	Lg6 不渡手形発生率	季,逆	-	+	-	-	-	+	-	+	+	+	6
	Lg7 法人事業税調定額	季	+	-	+	-	-	+	+	-	+	+	7
拡張系列数			4.0	4.0	1.0	0.0	1.0	2.0	2.0	4.0	4.0	5.0	
採用系列数			7	7	5	4	5	6	6	5	4	5	
遅行指数(DI)			57.1	57.1	20.0	0.0	20.0	33.3	33.3	80.0	100.0	100.0	

(注) 1 季は季節調整済(センサス局法X-12-ARIMA)。前は前年同月比。逆は逆サイクル。

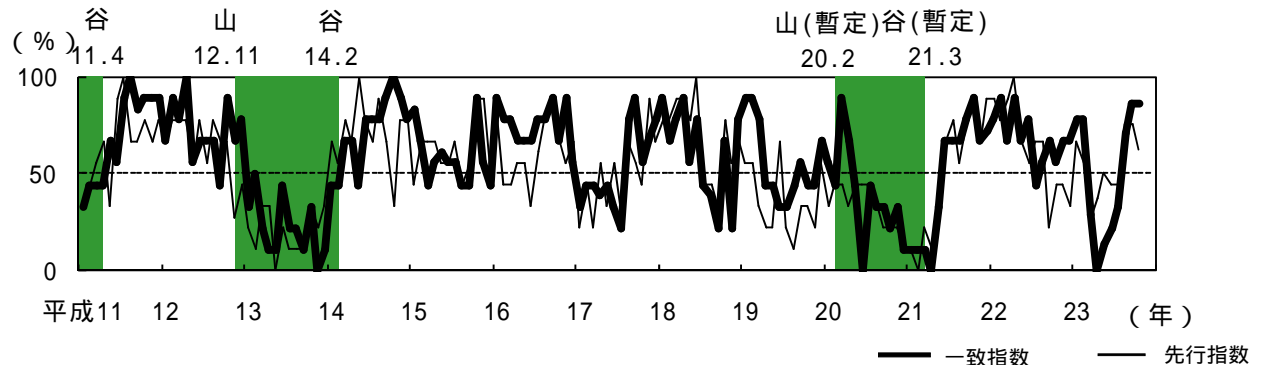
2 各系列の変化方向は、5か月前との比較による。

3 rは修正値であることを示す。

4 未公表の系列がある月については、現在得られる値のみで求めた。

5 営業倉庫保管残高は、提出のあった企業のみ数値を採用している。

## 3 景気動向指数グラフ



# 全国・東北等の景況

## 1 全国の景況

月例経済報告（内閣府） 12月21日 [ <http://www.cao.go.jp/> ]

景気は、東日本大震災の影響により依然として厳しい状況にあるなかで、緩やかに持ち直している。

- ・生産は、緩やかに持ち直している。輸出は、横ばいとなっている。
- ・企業収益は、減少している。設備投資は、下げ止まりつつあるものの、このところ弱い動きもみられる。
- ・企業の業況判断は、大企業製造業で低下しており、全体としても小幅改善となっている。先行きについても、全体として慎重な見方となっている。
- ・雇用情勢は、持ち直しの動きもみられるものの、東日本大震災の影響もあり依然として厳しい。
- ・個人消費は、おおむね横ばいとなっている。
- ・物価の動向を総合してみると、緩やかなデフレ状況にある。

先行きについては、各種の政策効果などを背景に、景気の緩やかな持ち直し傾向が続くことが期待される。ただし、電力供給の制約や原子力災害の影響に加え、欧州の政府債務危機などを背景とした海外景気の下振れや為替レート・株価の変動等によっては、景気が下振れするリスクが存在する。また、デフレの影響や、雇用情勢の悪化懸念が依然残っていることにも注意が必要である。

金融経済月報（日本銀行） 12月22日 [ <http://www.boj.or.jp/> ]

わが国の経済をみると、海外経済の減速や円高の影響などから、持ち直しの動きが一服している。

国内需要をみると、設備投資は、被災した設備の修復もあって、緩やかな増加基調にある。個人消費も、底堅く推移している。また、住宅投資は持ち直し傾向にあり、公共投資も下げ止まっている。一方、輸出や生産は、海外経済の減速や円高に加えて、タイの洪水の影響もあって、横ばい圏内の動きとなっている。企業の業況感については、内需関連業種に底堅さがみられるものの、全体としては、改善の動きが鈍化している。

先行きのわが国経済は、当面、横ばい圏内の動きになるとみられるが、その後は、新興国・資源国に牽引される形で海外経済の成長率が再び高まることや、震災復興関連の需要が徐々に顕在化していくことなどから、緩やかな回復経路に復していくと考えられる。

## 2 東北の景況

**管内(東北6県)の経済動向 (東北経済産業局)**12月15日 [ <http://www.tohoku.meti.go.jp/> ]

全体の動向：東日本大震災の影響が残るものの、緩やかな回復が続いている。

- ・ 鉱工業生産：回復の動きがみられる。
- ・ 個人消費：回復している。
- ・ 住宅着工：持ち家が増加したものの、全体として減少している。
- ・ 公共投資：公共工事請負金額は、前年同月に比べ上回っている。
- ・ 設備投資：23年度計画は前年度に比べ増加している。
- ・ 雇用：新規求人倍率、有効求人倍率がともに上昇しており、持ち直しの動きがみられる。
- ・ 企業倒産：倒産件数は小康状態が続いている。

**経済の動き (日本銀行仙台支店)** 12月15日 [ <http://www3.boj.or.jp/sendai/> ]

東北地域の景気は、震災関連特需による押し上げ効果もあって、被災地以外の地域では震災前を上回る水準にまで復してきているほか、被災地の一部でも経済活動再開の動きがみられるなど、全体として回復している。

最終需要の動向をみると、公共投資は大幅に増加している。輸出は大幅に減少しているものの、港湾設備の復旧等に伴い、減少幅は縮小している。設備投資は、増加している。個人消費は、震災関連特需もあって増加を続けている。住宅投資は、持家を中心に持ち直しの動きが続いている。この間、生産は、震災後の減産分を取り戻す動きや被災企業の復旧等から増加を続けているものの、海外経済の減速等から、増加ペースは緩やかになっている。こうした中、雇用情勢をみると、震災による影響から悪化した後、改善している。消費者物価(除く生鮮食品)は、前年を上回った。

**地域経済報告 さくらレポート (日本銀行)** 10月20日

[ <http://www.boj.or.jp/research/brp/rer/index.htm/> ]

東北地域の景気は、震災関連特需による押し上げ効果もあって、被災地以外の地域では震災前を上回る水準にまで復してきているほか、被災地の一部でも経済活動再開の動きがみられるなど、全体として回復している。

最終需要の動向をみると、公共投資は持ち直している。輸出は大幅に減少しているものの、港湾設備の復旧に伴い、減少幅は縮小している。設備投資は、増加している。個人消費は、震災関連特需もあって増加を続けている。住宅投資は、持家を中心に持ち直しの動きがみられている。この間、生産は、依然として震災前の水準を下回っているものの、増加を続けている。こうした中、雇用情勢をみると、震災による影響から悪化した後、改善している。消費者物価(除く生鮮食品)は、前年を上回った。

### 3 宮城県の景況

県内景気の動き（七十七銀行） 12月21日 [<http://www.77bank.co.jp>]

県内景況は、震災被害が甚大な沿岸部は引続き厳しい状況にあるが、生産・営業設備の復旧や震災復旧事業の増勢などを背景として、全体としては持ち直しの動きとなっている。

生産面では、津波被害が甚大な沿岸部を中心に生産水準は低位にあるが、生産設備の復旧等を背景に持ち直しに向けた動きがみられる。需要面では、住宅投資は持家を中心に持ち直しの動きとなっている。公共投資は震災復旧工事などから大幅に増加している。個人消費は震災被害に伴う買替需要が続いている。一方、雇用情勢は厳しい状況が続いている。