

みやぎ経済月報

(2012年3月)

平成24年3月26日

| 目 | 次 |
|----------------------|------|
| 本県の経済概況 | 1 |
| 主な指標の動き | 3 |
| 鉱工業生産指数 | 1月 3 |
| 大口電力使用量 | 1月 3 |
| 新設住宅着工戸数 | 1月 4 |
| 公共工事請負金額 | 2月 4 |
| 大型小売店販売額 | 1月 5 |
| 乗用車新車登録台数 | 1月 5 |
| 消費者物価指数 | 1月 6 |
| 求人倍率 | 1月 6 |
| 雇用保険受給者実人員 | 1月 7 |
| 企業倒産 | 2月 7 |
| 宮城県景気動向指数(概要) | 8 |
| 全国・東北等の景況 | 9 |
| 主要経済指標 | 12 |
| 宮城県の経済動向 | |
| 平成23年第4四半期(10月~12月期) | 34 |

利用される方に

この経済月報は、本県における経済活動の主要項目分野に着目し、当該分野の経済指標の数値変動をもとに、本県経済の状況をマクロ的視点から定性的に表現することを目的としています。

資料は、官公庁、団体、会社等の業務資料および当該機関の刊行した統計資料等によったもので、資料をご提供いただいた関係各位に厚くお礼申し上げます。

数字の単位未満は、原則として四捨五入しており、合計と内訳の計とが一致しない場合もあります。なお、指標の一部に速報値等を利用しており、翌月に数値変更の場合がありますので、あらかじめご了承ください。

統計表の符号は次のとおりです。

「 」 負数
 「...」 数字が得られないもの
 「-」 該当数字がないもの

内容についてのご照会、ご意見は、
 宮城県震災復興・企画部統計課
 (分析所得班)
 〒980-8570
 仙台市青葉区本町三丁目8番1号
 電話 022-211-2453(直通)
 にご連絡下さい。

本誌の内容は、インターネットでもご覧いただけます。

宮城県統計課ホームページ
<http://www.pref.miyagi.jp/toukei/>

本県の経済概況

1月を中心とした宮城県経済の動向

東日本大震災（以下「震災」という。）による多大な影響が各方面に生じているが、回復の動きが広がっている



- ・生産：震災の影響により依然低水準となっているが、回復の動きがみられる。
- ・住宅投資：持家を中心に増加している。
- ・公共投資：増加している。
- ・個人消費：回復している。
- ・雇用：厳しい状況が続いているが、改善に向けた動きがうかがわれる。
- ・企業倒産：小康状態が続いているが、今後、震災の影響が懸念される。

生産



鉱工業生産指数(1月)は、前年同月比が11か月連続の低下となった。前月比は3か月ぶりに低下となった。大口電力使用量(1月)は、前年同月比が11か月連続の減少となった。

住宅投資



新設住宅着工戸数(1月)は、前年同月比が持家は7か月連続の増加、貸家は3か月ぶりに増加となった。分譲住宅は2か月連続の増加となった。全体では6か月連続の増加となった。

公共投資



公共工事請負金額(2月)は、前年同月比が国は9か月連続の増加、県は11か月連続の増加、市町村は7か月連続の増加となった。全体では11か月連続の増加となった。

大型小売店



大型小売店販売額(1月、百貨店・スーパーの販売額の合計。既存店比較)は、前年同月比が9か月連続の増加となった。

自動車



乗用車新車登録及び届出台数(1月・普通、小型、軽自動車の合計)は、前年同月比が5か月連続の増加となった。普通車は、前年同月比が6か月連続の増加、小型車は5か月連続の増加となった。軽自動車は10か月連続の増加となった。

物価



仙台市消費者物価指数(平成22年=100)(1月)(生鮮食品を除く総合指数)は、5か月連続の低下となった。総合指数は、14か月連続の低下となった。

雇用



求人倍率(1月)は、有効は3か月連続の上昇、新規は3か月連続の上昇となった。雇用保険受給者実人員(1月)は、前年同月比が10か月連続の増加となった。

企業倒産



企業倒産(2月)は、件数は前年同月比が2か月ぶりに減少となった。負債総額は前年同月比が5か月連続の減少となった。大型倒産(負債総額10億円以上)は、発生しなかった。

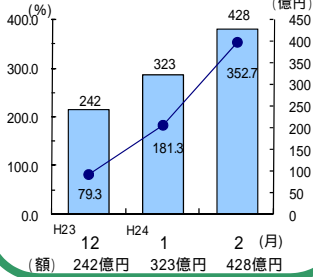
(⇔ は変化方向)

直近3か月の経済動向(前年同月の動き)

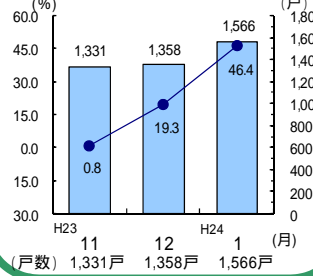
■ は実数値(右目盛)
● は前年同月の推移(左目盛)については、前月差

投資

公共工事請負金額

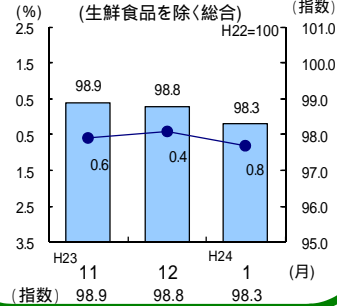


新設住宅着工戸数



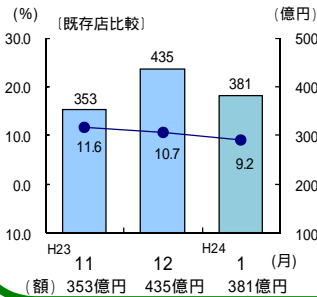
家計

仙台市消費者物価指数

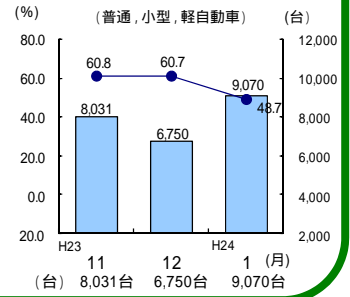


消費

大型小売店販売額

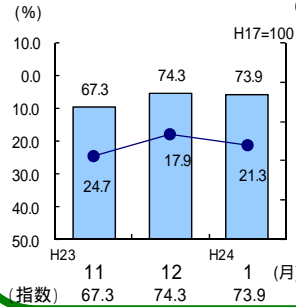


乗用車新車登録台数

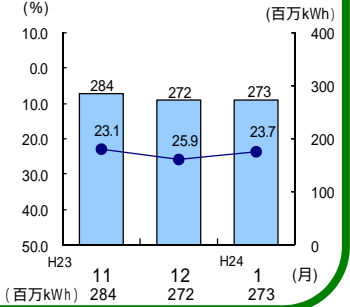


生産

鉱工業生産指数

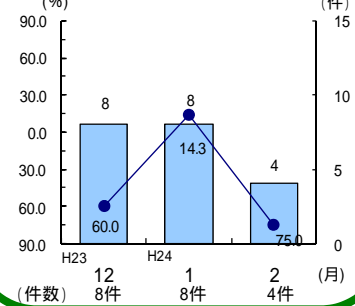


大口電力使用量



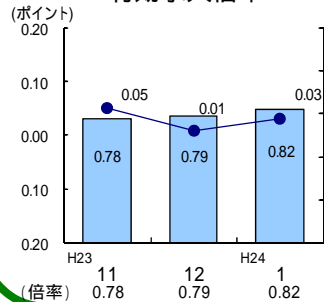
企業倒産

企業倒産件数

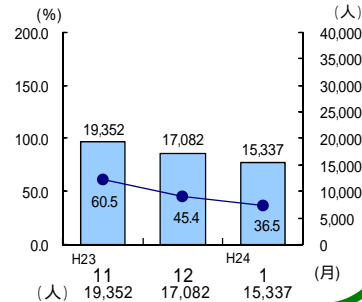


雇用

有効求人倍率



雇用保険受給者実人員



主な指標の動き

1 生産

(1) 鉱工業生産指数

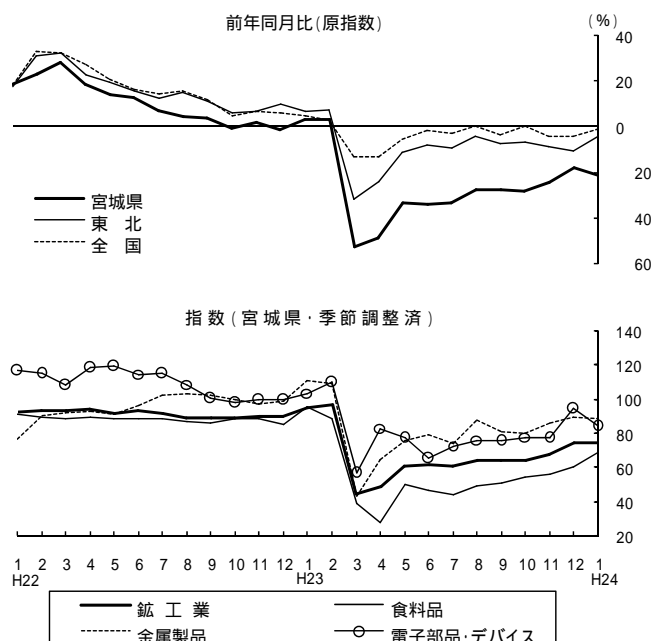
1月の鉱工業生産指数(季節調整値,平成17年=100)は73.9(速報値)で,前年同月比(原指数比較)21.3%の低下となり,11か月連続の低下となった。

業種別の前年同月比をみると,“食品工業”,“パルプ・紙・紙加工品工業”など18業種が低下となった。一方で,“一般機械工業”など2業種が上昇となった。

前月比は0.5%の低下となり,3か月ぶりに低下となった。

(資料:県統計課)

➡ 数値データは13ページに掲載



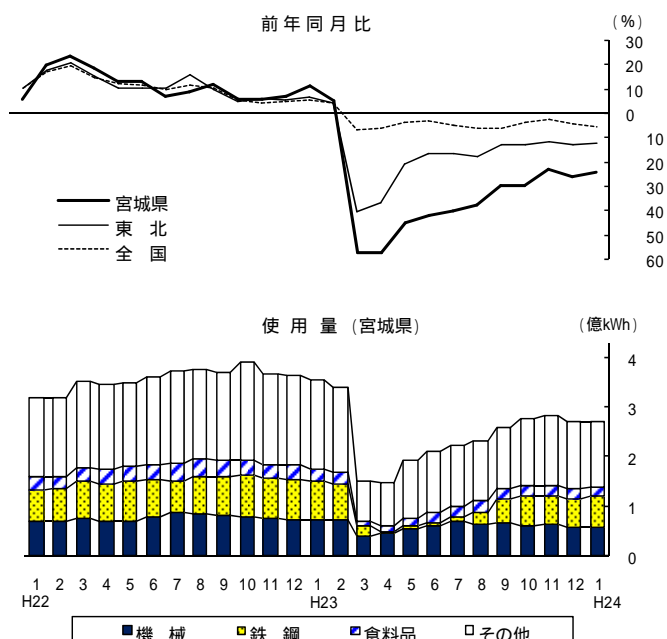
(2) 大口電力使用量

1月の大口電力使用量(契約電力500kW以上)は2億7,319万kWhで,前年同月比23.7%の減少となり,11か月連続の減少となった。

業種分野ごとに前年同月比をみると,機械分野は19.6%の減少となり,11か月連続の減少となった。食品分野は21.3%の減少となり,11か月連続の減少となった。鉄鋼分野は21.0%の減少となり,11か月連続の減少となった。

(資料:東北電力(株))

➡ 数値データは15ページに掲載



2 投 資

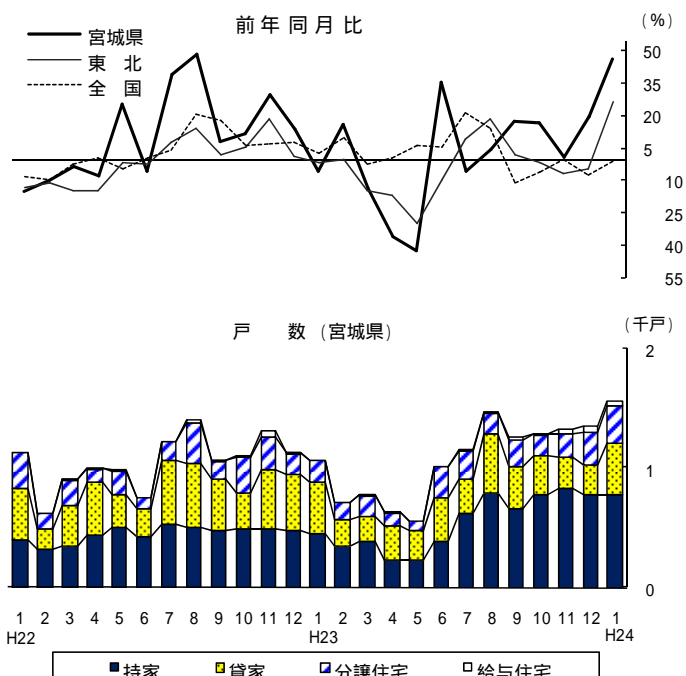
(1) 新設住宅着工戸数

1月の新設住宅着工戸数は1,566戸で、前年同月比46.4%の増加となり、6か月連続の増加となった。

利用関係別に前年同月比をみると、持家は69.1%の増加となり、7か月連続の増加となった。貸家は0.2%の増加となり、3か月ぶりに増加となった。分譲住宅は79.7%の増加となり、2か月連続の増加となった。分譲住宅のうちマンションは2か月連続の増加、分譲住宅のうち戸建ては4か月ぶりに増加となった。

(資料:国土交通省)

➡ 数値データは16ページに掲載



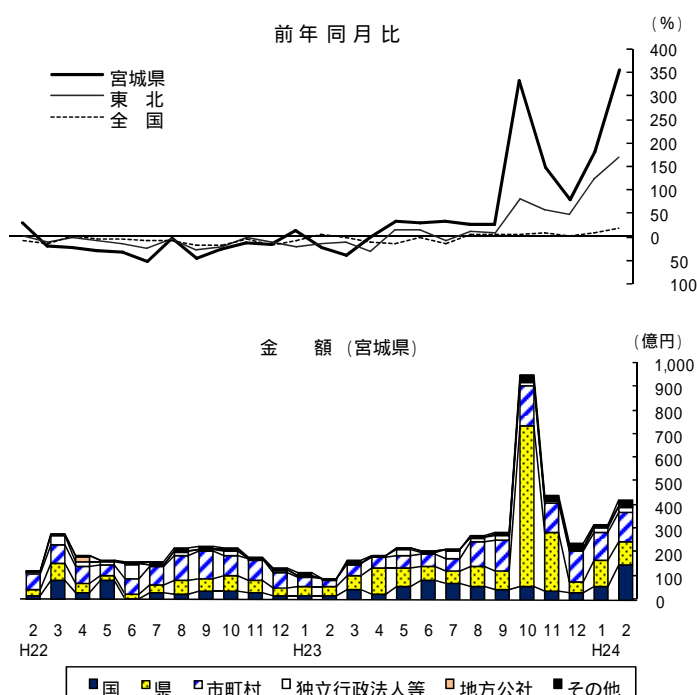
(2) 公共工事請負金額

2月の公共工事請負金額は427億5,300万円で、前年同月比352.7%の増加となり、11か月連続の増加となった。

発注主体別に前年同月比をみると、国は729.7%の増加となり、9か月連続の増加となった。県は132.3%の増加となり、11か月連続の増加となった。市町村は292.5%の増加となり、7か月連続の増加となった。

(資料:東日本建設業保証(株))

➡ 数値データは18ページに掲載



3 消 費

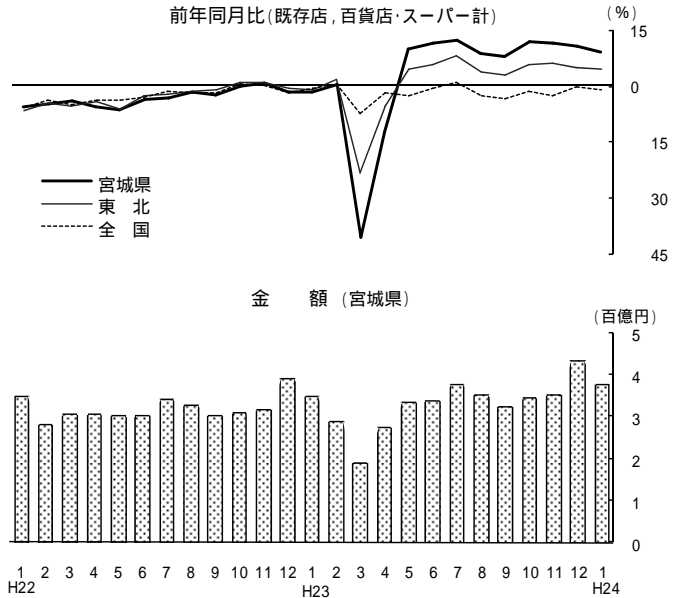
(1) 大型小売店販売額

1月の大型小売店販売額は380億7,200万円で、前年同月比は既存店比較で9.2%の増加となり、9か月連続の増加となった。全店舗比較は、前年同月比8.7%の増加となり、9か月連続の増加となった。

商品目別(既存店比較)にみると、衣料品は14.3%の増加となり、9か月連続の増加となった。飲食料品は7.7%の増加となり、9か月連続の増加となった。

(資料:東北経済産業局)

➡ 数値データは19ページに掲載



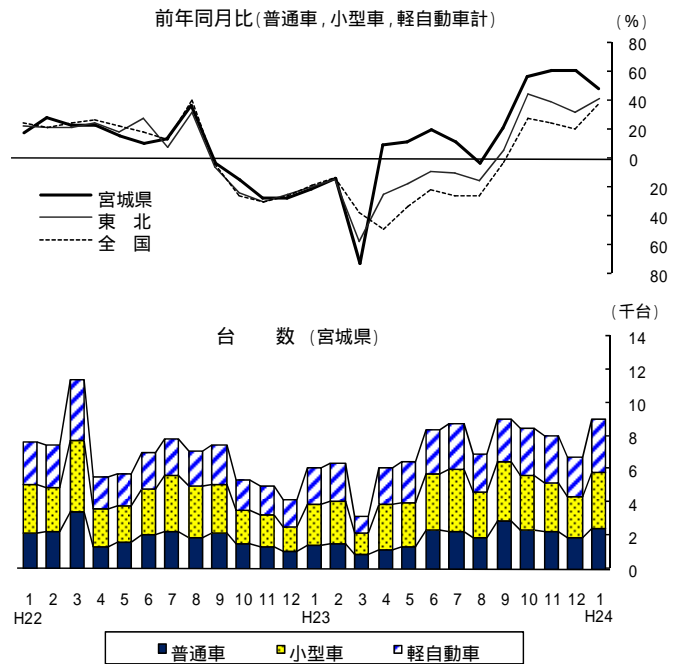
(2) 乗用車新車登録台数

1月の乗用車新車登録及び届出台数(普通乗用車,小型乗用車,軽乗用自動車の合計)は9,070台で、前年同月比48.7%の増加となり、5か月連続の増加となった。

車種別に前年同月比をみると、普通車は71.0%の増加となり、6か月連続の増加となった。小型車は37.7%の増加となり、5か月連続の増加となった。軽自動車は46.9%の増加となり、10か月連続の増加となった。

(資料:自動車販売協会連合会宮城県支部, 全国軽自動車連合会)

➡ 数値データは22ページに掲載



4 物 価

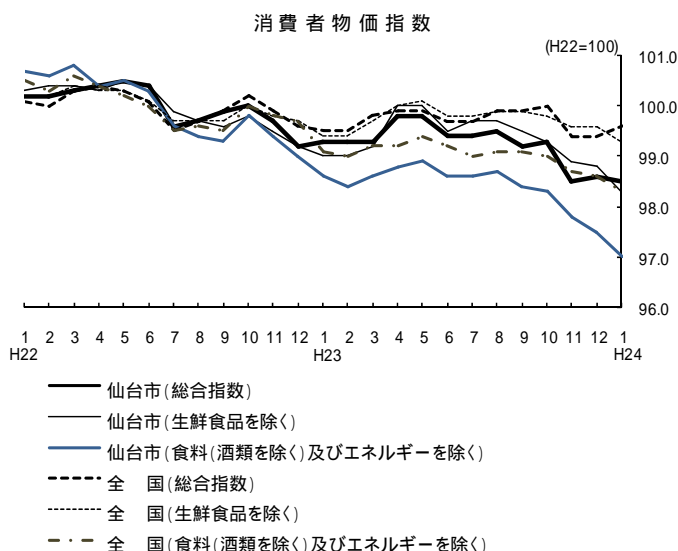
1月の仙台市消費者物価指数のうち生鮮食品を除く総合指数(平成22年=100)は98.3で、前年同月比0.8%の低下となり、5か月連続の低下となった。食料(酒類を除く)及びエネルギーを除く総合は97.0で、前年同月比1.6%の低下となり、46か月連続の低下となった。

総合指数(同)は98.5で、前年同月比0.7%の低下となり、14か月連続の低下となった。

10大費目別に前年同月比をみると、“光熱・水道”、“交通・通信”などが上昇し、“教養娯楽”、“家具・家事用品”などが低下した。

(資料:県統計課)

➡ 数値データは31ページに掲載



5 雇 用

(1) 求人倍率

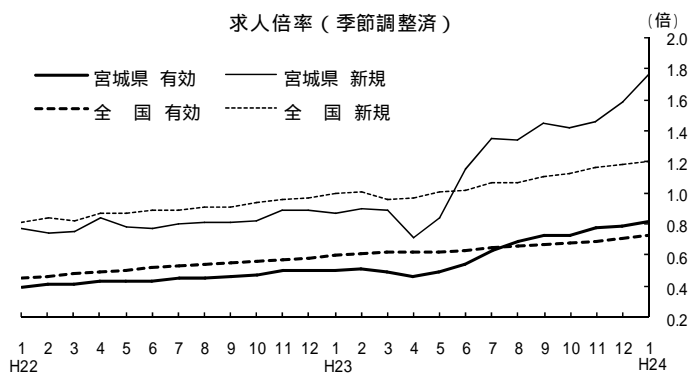
1月の有効求人倍率(季節調整値,新規学卒者除きパートタイム含む)は0.82倍で、前月を0.03ポイント上回り、3か月連続の上昇となった。新規求人倍率(同)は1.76倍で、前月を0.17ポイント上回り、3か月連続の上昇となった。

月間有効求人数及び新規求人数(新規学卒者除きパートタイム含む)は、有効が前年同月比81.6%の増加となり、23か月連続の増加となった。新規は前年同月比80.3%の増加となり、10か月連続の増加となった。

新規求人数を産業別にみると、“サービス業”や“建設業”などで増加、“公務”で減少となった。

(資料:宮城労働局)

➡ 数値データは27ページに掲載

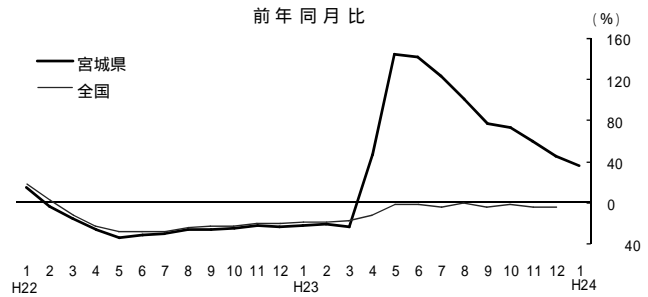


(2) 雇用保険受給者実人員

1月の雇用保険受給者実人員は 15,337 人で、前年同月比 36.5%の増加となり、10 か月連続の増加となった。

(資料:宮城労働局)

➡ 数値データは 29 ページに掲載



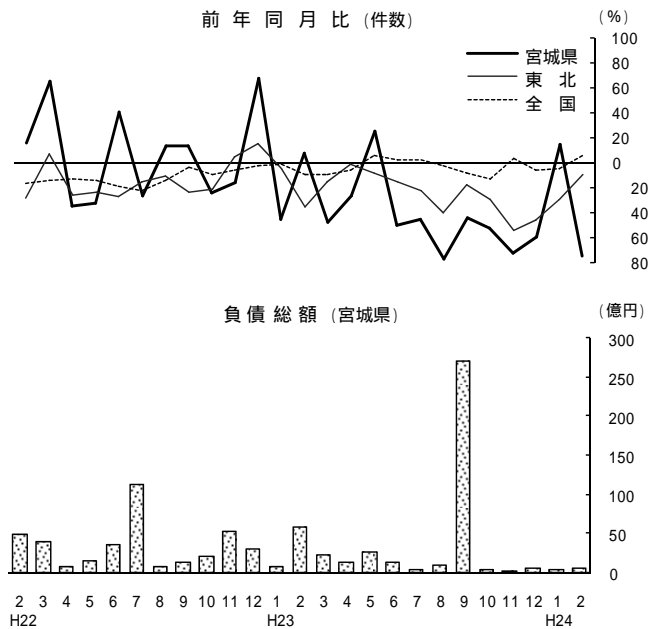
6 企業倒産

2月の企業倒産(負債総額1,000万円以上)は4件で前年同月比 75.0%の減少となり、2 か月ぶりに減少となった。負債総額は5億 1,500 万円で、前年同月比 91.1%の減少となり、5 か月連続の減少となった。大型倒産(負債総額 10 億円以上)は発生しなかった。

不況型倒産(販売不振, 売掛金回収困難, 赤字累積)の件数は2件となり、全体に占める構成比は 50.0%となった。

(資料:株東京商工リサーチ)

➡ 数値データは 30 ページに掲載



宮城県景気動向指数（概要）

1 概況

1月の景気動向指数は、**先行指数 75.0%**、**一致指数 100.0%**、**遅行指数 40.0%**となった。

先行指数は 6か月連続で50%を上回った。

一致指数は 6か月連続で50%を上回った。

遅行指数は 2か月ぶりに50%を下回った。

2 景気動向指数変化方向表

| 系 列 名 | | 平成23年 | | | | | | | | | | 平成24年 | | |
|------------------|--------------------|-------|------|------|------|------|------|-------|-------|-------|-------|-------|---|---|
| | | 4月 | 5月 | 6月 | 7月 | 8月 | 9月 | 10月 | 11月 | 12月 | 1月 | | | |
| 先 行 指 数 | L1 新規求人数(学卒除く,パート) | 季 | - | + | + | + | + | + | + | + | + | + | + | 1 |
| | L2 所定外労働時間指数(製造業) | 季 | | | - | - | | | | - | + | | | 2 |
| | L3 生産財生産指数 | 季 | - | - | - | - | + | + | - | + | + | + | + | 3 |
| | L4 日経商品指数(42種) | 前 | + | + | - | - | - | - | - | - | - | - | - | 4 |
| | L5 乗用車新規登録台数(軽含む) | 季 | + | + | + | + | + | - | + | + | + | + | + | 5 |
| | L6 新設住宅着工床面積 | 季 | - | - | - | + | + | + | + | + | + | + | - | 6 |
| | L7 人員整理状況(解雇件数) | 季,逆 | - | - | - | - | - | + | + | + | + | + | + | 7 |
| | L8 全銀貸出残高 | 前 | + | + | + | + | + | - | - | - | + | + | + | 8 |
| | L9 中小企業業界景況感 | 前 | - | - | + | - | + | + | + | + | + | + | + | 9 |
| 拡張系列数 | | | 3.0 | 4.0 | 4.0 | 4.0 | 6.0 | 5.0 | 5.0 | 6.0 | 8.0 | 6.0 | | |
| 採用系列数 | | | 8 | 8 | 9 | 9 | 8 | 8 | 8 | 9 | 9 | 8 | | |
| 先行指数(DI) | | | 37.5 | 50.0 | 44.4 | 44.4 | 75.0 | r62.5 | 62.5 | r66.7 | 88.9 | 75.0 | | |
| 一 致 指 数 | C1 雇用保険受給者実人員 | 季,逆 | - | - | - | - | - | - | + | + | + | + | 1 | |
| | C2 有効求人倍率(合計) | 季 | - | - | + | + | + | + | + | + | + | + | 2 | |
| | C3 労働生産性指数(製造業) | 季 | | | - | - | | | | + | + | | 3 | |
| | C4 鉱工業生産指数 | 季 | - | - | - | - | + | + | + | + | + | + | 4 | |
| | C5 大口電力使用量 | 季 | - | - | - | - | + | + | + | + | + | + | 5 | |
| | C6 実質大型小売店販売額 | 前 | - | + | + | + | + | + | - | - | + | + | 6 | |
| | C7 建築着工床面積 | 季 | - | - | - | + | + | - | + | + | + | + | 7 | |
| | C8 企業収益率(製造業) | 季 | | | - | - | | | | + | + | | 8 | |
| | C9 輸入通関実績 | 季 | - | - | - | - | - | + | - | + | + | + | 9 | |
| 拡張系列数 | | | 0.0 | 1.0 | 2.0 | 3.0 | 5.0 | 5.0 | 5.0 | 8.0 | 9.0 | 7.0 | | |
| 採用系列数 | | | 7 | 7 | 9 | 9 | 7 | 7 | 7 | 9 | 9 | 7 | | |
| 一致指数(DI) | | | 0.0 | 14.3 | 22.2 | 33.3 | 71.4 | r71.4 | r71.4 | 88.9 | 100.0 | 100.0 | | |
| 遅 行 指 数 | Lg1 常用雇用指数(製造業) | 前 | | | - | - | | | | - | - | | 1 | |
| | Lg2 投資財生産指数 | 前 | - | - | - | - | + | + | + | - | + | + | 2 | |
| | Lg3 消費者物価指数(仙台市) | 前 | - | + | - | + | + | + | + | - | - | - | 3 | |
| | Lg4 勤労者世帯消費支出(仙台市) | 前 | | - | - | - | + | | | + | + | + | 4 | |
| | Lg5 営業倉庫保管残高 | 前 | | | | | | | | | | | 5 | |
| | Lg6 不渡手形発生率 | 季,逆 | - | - | + | - | + | + | + | + | + | + | 6 | |
| | Lg7 法人事業税調定額 | 季 | - | - | + | + | - | + | + | - | + | - | 7 | |
| 拡張系列数 | | | 0.0 | 1.0 | 2.0 | 2.0 | 4.0 | 4.0 | 5.0 | 2.0 | 4.0 | 2.0 | | |
| 採用系列数 | | | 4 | 5 | 6 | 6 | 5 | 4 | 5 | 6 | 6 | 5 | | |
| 遅行指数(DI) | | | 0.0 | 20.0 | 33.3 | 33.3 | 80.0 | 100.0 | 100.0 | 33.3 | 66.7 | 40.0 | | |

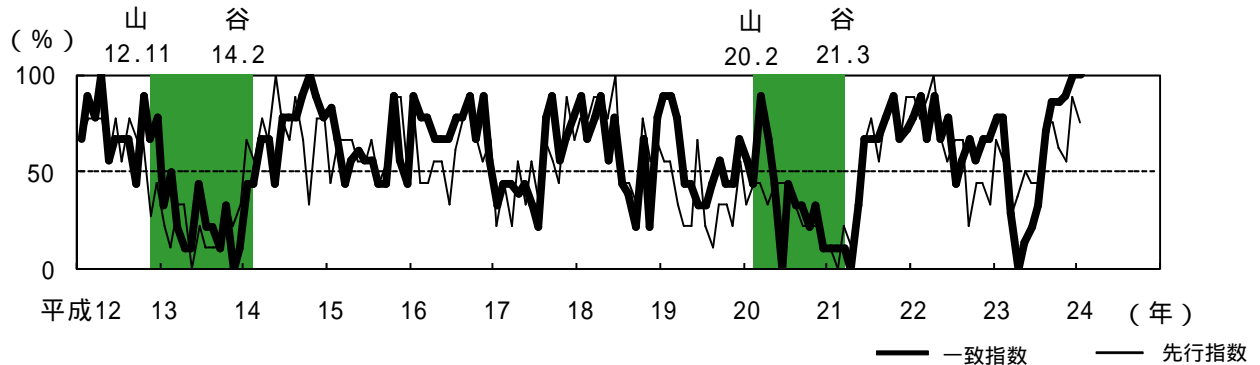
(注) 1 季は季節調整済(センサス局法X-12-ARIMA)。前は前年同月比。逆は逆サイクル。

2 各系列の変化方向は、5か月前との比較による。

3 rは修正値であることを示す。

4 営業倉庫保管残高は、提出のあった企業のみの数値を採用している。

3 景気動向指数グラフ



全国・東北等の景況

1 全国の景況

月例経済報告（内閣府） 3月21日 [<http://www.cao.go.jp/>]

景気は、東日本大震災の影響により依然として厳しい状況にあるなかで、緩やかに持ち直している。

- ・生産は、緩やかに持ち直している。輸出は、このところ弱含んでいる。
- ・企業収益は、減少している。設備投資は、このところ持ち直しの動きがみられる。
- ・企業の業況判断は、大企業製造業で低下しており、全体としても小幅改善となっている。先行きについても、全体として慎重な見方となっている。
- ・雇用情勢は、持ち直しの動きもみられるものの、東日本大震災の影響もあり依然として厳しい。
- ・個人消費は、底堅く推移している。
- ・物価の動向を総合してみると、緩やかなデフレ状況にある。

先行きについては、各種の政策効果などを背景に、景気の持ち直し傾向が確かなものとなることが期待される。ただし、欧州政府債務危機の影響や原油価格の上昇、これらを背景とした海外景気の下振れ等によって、我が国の景気が下押しされるリスクが存在する。また、電力供給の制約や原子力災害の影響、さらには、デフレの影響、雇用情勢の悪化懸念が依然残っていることにも注意が必要である。

金融経済月報（日本銀行） 3月14日 [<http://www.boj.or.jp/>]

わが国の経済をみると、持ち直しに向けた動きもみられているが、なお横ばい圏内にある。

海外経済は全体としてなお減速した状態から脱していない。輸出や生産は、こうした海外経済の動向や円高の影響などから、引き続き横ばい圏内の動きとなっている。国内需要をみると、設備投資は、被災した設備の修復などから、緩やかな増加基調にある。個人消費も、自動車に対する需要刺激策の効果もあって、底堅さを増している。また、住宅投資は持ち直し傾向にあり、公共投資は下げ止まっている。この間、生産や公共投資などにも、先行きの持ち直しをうかがわせる動きがみられ始めている。

先行きのわが国経済は、新興国・資源国に牽引されるかたちで海外経済の成長率が再び高まり、また、震災復興関連の需要が徐々に強まっていくにつれて、次第に横ばい圏内の動きを脱し、緩やかな回復経路に復していくと考えられる。

2 東北の景況

管内(東北6県)の経済動向 (東北経済産業局) 3月16日 [<http://www.tohoku.meti.go.jp/>]

全体の動向：東日本大震災の影響が残るものの、緩やかな回復が続いている。

- ・ 鉱工業生産：持ち直しの動きがみられる。
- ・ 個人消費：回復している。
- ・ 住宅着工：持家を中心に増加している。
- ・ 公共投資：公共工事請負金額は、前年を上回っている。
- ・ 設備投資：23年度計画は前年度に比べ増加している。
- ・ 雇用：新規求人倍率、有効求人倍率がともに上昇しており、持ち直しの動きがみられる。
- ・ 企業倒産：倒産件数は小康状態が続いている。

経済の動き (日本銀行仙台支店) 3月14日 [<http://www3.boj.or.jp/sendai/>]

東北地域の景気は、震災関連需要による押し上げ効果もあって、被災地以外の地域では震災前を上回って推移しているほか、被災地の一部でも経済活動再開の動きがみられるなど、全体として回復している。

最終需要の動向をみると、公共投資は大幅に増加している。輸出は、震災後、港湾設備の復旧等とともに減少幅は縮小してきているが、足もと、海外経済減速等の影響から、減少幅縮小の動きが緩やかになっている。設備投資は増加している。個人消費は、震災関連需要に加え、雇用環境の改善もあって増加を続けている。住宅投資は、持家を中心に持ち直しの動きが続いている。この間、生産は、海外経済減速の影響がみられるものの、堅調な内需やタイ洪水後の挽回生産、被災企業の復旧等から、増加している。こうした中、雇用情勢をみると改善している。消費者物価(除く生鮮食品)は、前年並みとなった。

地域経済報告 さくらレポート (日本銀行) 1月16日

[<http://www.boj.or.jp/research/brp/rer/index.htm/>]

東北地域の景気は、震災関連特需による押し上げ効果もあって、被災地以外の地域では震災前を上回る水準にまで復してきているほか、被災地の一部でも経済活動再開の動きがみられるなど、全体として回復している。

最終需要の動向をみると、公共投資は大幅に増加している。輸出は大幅に減少しているものの、港湾設備の復旧等に伴い、減少幅は縮小している。設備投資は、増加している。個人消費は、震災関連特需もあって増加を続けている。住宅投資は、持家を中心に持ち直しの動きが続いている。この間、生産は、震災後の減産分を取り戻す動きや被災企業の復旧等から増加を続けているものの、海外経済の減速等から、増加ペースは緩やかになっている。こうした中、雇用情勢をみると改善している。消費者物価(除く生鮮食品)は、前年を上回った。

3 宮城県の景況

県内景気の動き（七十七銀行） 3月21日 [<http://www.77bank.co.jp>]

県内景況は、震災被害が甚大な沿岸部は引続き厳しい状況にあるが、震災関連の復旧事業の増勢や買替需要の継続などを背景として、全体としては持ち直しの動きに広がりが見られる。

生産面では、津波被害が甚大な沿岸部を中心に生産水準は低位にあるが、生産設備の復旧等を背景に持ち直しの動きが見られる。需要面では、住宅投資は持家を中心に持ち直しの動きとなっている。公共投資は震災復旧工事などから大幅に増加している。個人消費は震災被害に伴う買替需要が続いている。一方、雇用情勢は一部に改善の動きが見られるが、総じて厳しい状況が続いている。