

# みやぎ経済月報

(2014年6月)

平成26年6月30日

目	次	
I 本県の経済概況	.....	1
II 主な指標の動き	.....	3
鉱工業生産指数	4月 ....	3
大口電力使用量	4月 ....	3
新設住宅着工戸数	4月 ....	4
公共工事請負金額	5月 ....	4
大型小売店販売額	4月 ....	5
乗用車新車登録台数	4月 ....	5
消費者物価指数	4月 ....	6
求人倍率	4月 ....	6
雇用保険受給者実人員	4月 ....	7
企業倒産	5月 ....	7
III 宮城県景気動向指数 (概要)	.....	8
IV 全国・東北等の景況	.....	9
V 主要経済指標	.....	12
VI 宮城県の経済動向		
平成26年第1四半期 (1月～3月期)	.....	34

## 利用される方に

■この経済月報は、本県における経済活動の主要項目分野に着目し、当該分野の経済指標の数値変動をもとに、本県経済の状況をマクロ的視点から定性的に表現することを目的としています。

■資料は、官公庁、団体、会社等の業務資料および当該機関の刊行した統計資料等によるもので、資料をご提供いただいた関係各位に厚くお礼申し上げます。

■数字の単位未満は、原則として四捨五入しており、合計と内訳の計とが一致しない場合もあります。なお、指標の一部に速報値等を利用しており、翌月に数値変更の場合がありますので、あらかじめご了承ください。

■統計表の符号は次のとおりです。

- 「▲」.....負数
- 「…」.....数字が得られないもの
- 「-」.....該当数字がないもの

■内容についてのご照会、ご意見は、  
宮城県震災復興・企画部統計課  
(分析所得班)  
〒980-8570  
仙台市青葉区本町三丁目8番1号  
電話 022-211-2453 (直通)  
にご連絡下さい。

■本誌の内容は、インターネットでもご覧いただけます。



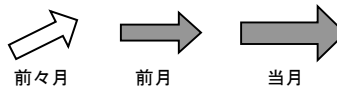
宮城県統計課ホームページ

<http://www.pref.miyagi.jp/soshiki/toukei/>

# I 本県の経済概況

## 4月を中心とした宮城県経済の動向

東日本大震災（以下「震災」という。）からの回復が緩やかに続いている。



- ・生産：震災の影響があるなかで、横ばい傾向の動きとなっている。
- ・住宅投資：増加傾向の動きとなっている。
- ・公共投資：持ち直しの動きがみられる。
- ・個人消費：持ち直しの動きがみられる。
- ・雇用：求人倍率は高水準で推移している。
- ・企業倒産：小康状態が続いている。

### 生産



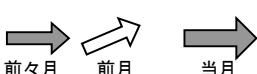
鉱工業生産指数(4月)は、前月比が2か月ぶりの低下となった。前年同月比は6か月連続の上昇となった。大口電力使用量(4月)は、前年同月比が2か月連続の上昇となった。

### 住宅投資



新設住宅着工戸数(4月)は、前年同月比が持家は4か月連続の減少、貸家は5か月ぶりの減少、分譲住宅は10か月ぶりの増加となった。全体では5か月ぶりの減少となった。

### 公共投資



公共工事請負金額(5月)は、前年同月比が国は2か月連続の増加、県は5か月連続の増加、市町村は2か月連続の増加となった。全体では4か月連続の増加となった。

### 大型小売店



大型小売店販売額(4月、百貨店・スーパーの販売額の合計。)既存店比較は、前年同月比が3か月ぶりの減少となった。全店舗比較は、前年同月比が8か月ぶりの減少となった。

### 自動車



乗用車新車登録及び届出台数(4月・普通、小型、軽自動車の合計)は、前年同月比が8か月ぶりの減少となった。普通車は、前年同月比が8か月ぶりの減少、小型車は3か月連続の減少となった。軽自動車は9か月ぶりの減少となった。

### 物価



仙台市消費者物価指数(平成22年=100)(4月)生鮮食品を除く総合指数は、3か月連続の上昇となり、前年同月比は12か月連続の上昇となった。総合指数は、3か月連続の上昇となり、前年同月比は12か月連続の上昇となった。

### 雇用



求人倍率(4月)は、有効は4か月連続の低下となり、新規は2か月連続の低下となった。雇用保険受給者実人員(4月)は、前年同月比が7か月連続の減少となった。

### 企業倒産



企業倒産(5月)は、件数は前年同月比が5か月連続の減少となった。負債総額は、前年同月比が4か月連続の減少となった。大型倒産(負債総額10億円以上)は、発生しなかった。

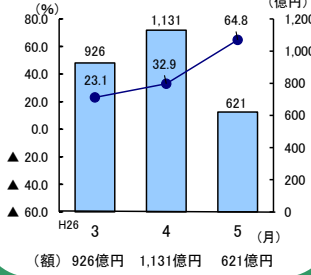
(⇔ は変化方向)

# 直近3か月の経済動向(前年同月比の動き)

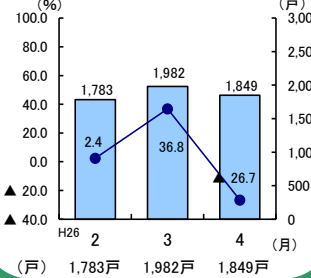
■ は実数値(右目盛)  
● は前年同月比の推移(左目盛)  
※については、前月差

## 投資

### 公共工事請負金額

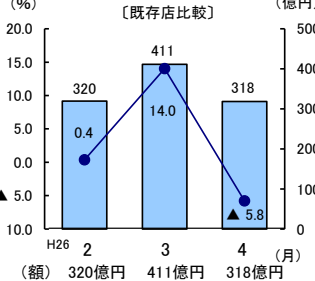


### 新設住宅着工戸数

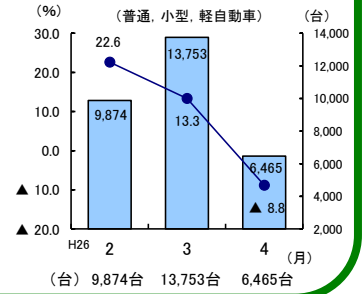


## 消費

### 大型小売店販売額

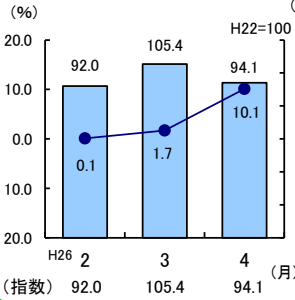


### 乗用車新車登録台数

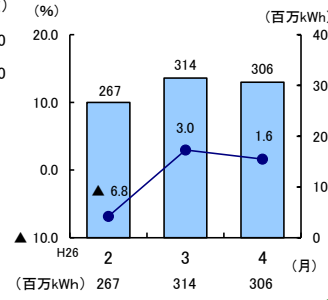


## 生産

### 鉱工業生産指数

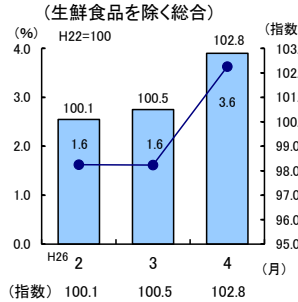


### 大口電力使用量

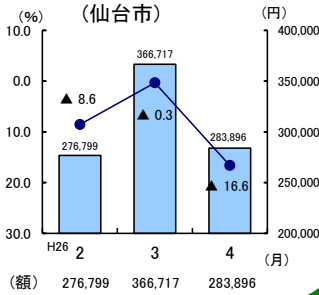


## 家計

### 仙台市消費者物価指数

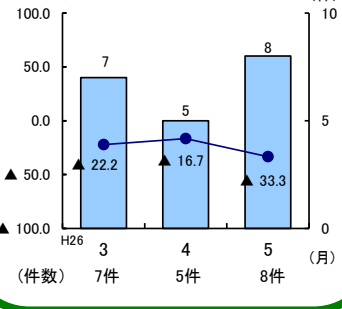


### 勤労者世帯消費支出



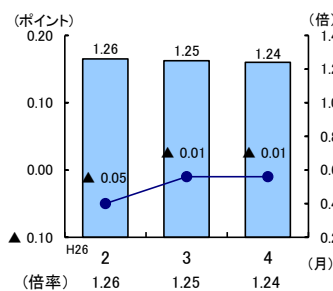
## 企業倒産

### 企業倒産件数

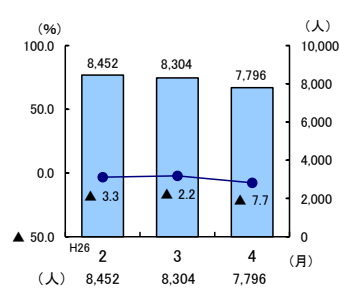


## 雇用

### ※有効求人倍率



### 雇用保険受給者実人員



## II 主な指標の動き

### 1 生産

#### (1) 鉱工業生産指数

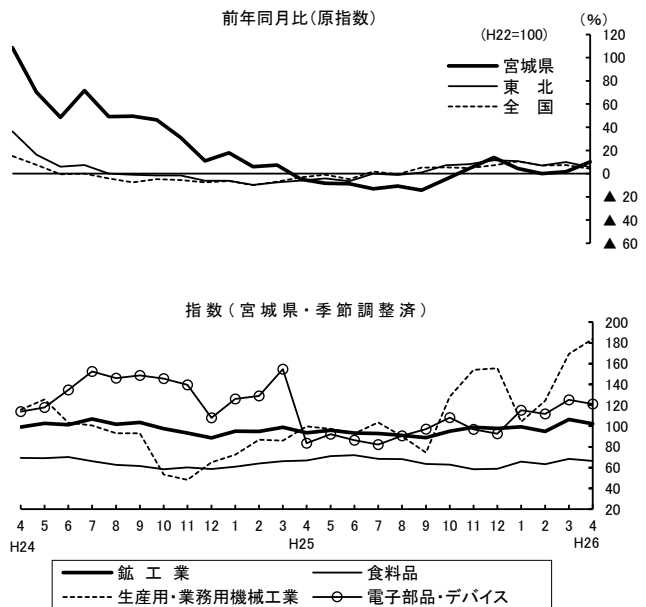
4月の鉱工業生産指数(季節調整値, 平成22年=100)は102.2(速報値)で, 前月比3.9%の減少となり, 2か月ぶりの低下となった。

業種別にみると, “木材・木製品工業”, “生産用・業務用機械工業”など6業種が上昇となった。一方で, “情報通信機械工業”, “電気機械工業”など12業種が低下となった。

前年同月比は10.1%の上昇となり, 6か月連続の上昇となった。

(資料: 県統計課)

→ 数値データは13ページに掲載



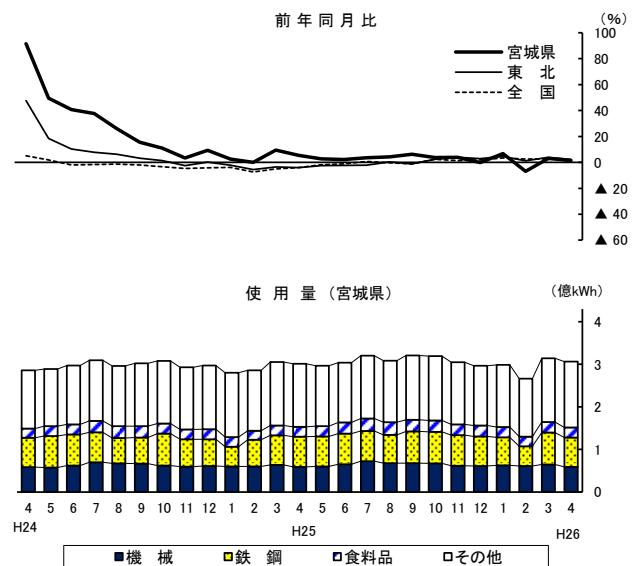
#### (2) 大口電力使用量

4月の大口電力使用量(契約電力 500kW以上)は3億620万kWhで, 前年同月比1.6%の上昇となり, 2か月連続の上昇となった。

業種分野ごとに前年同月比をみると, 機械分野は0.1%の低下となり, 2か月ぶりの低下となった。鉄鋼分野は3.4%の低下となり, 2か月ぶりの低下となった。食料品分野は4.5%の上昇となり, 26か月連続の上昇となった。

(資料: 東北電力(株))

→ 数値データは15ページに掲載



## 2 投 資

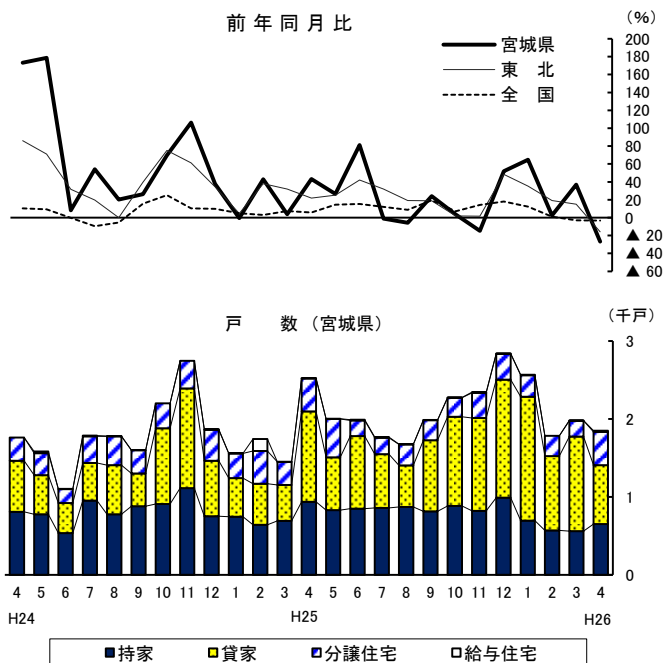
### (1) 新設住宅着工戸数

4月の新設住宅着工戸数は1,849戸で、前年同月比26.7%の減少となり、5か月ぶりの減少となった。

利用関係別に前年同月比をみると、持家は30.5%の減少となり、4か月連続の減少となった。貸家は34.8%の減少となり、5か月ぶりの減少となった。分譲住宅は0.2%の増加となり、10か月ぶりの増加となった。分譲住宅のうちマンションは3か月ぶりの増加、一戸建ては4か月連続の減少となった。

(資料:国土交通省)

→ 数値データは16ページに掲載



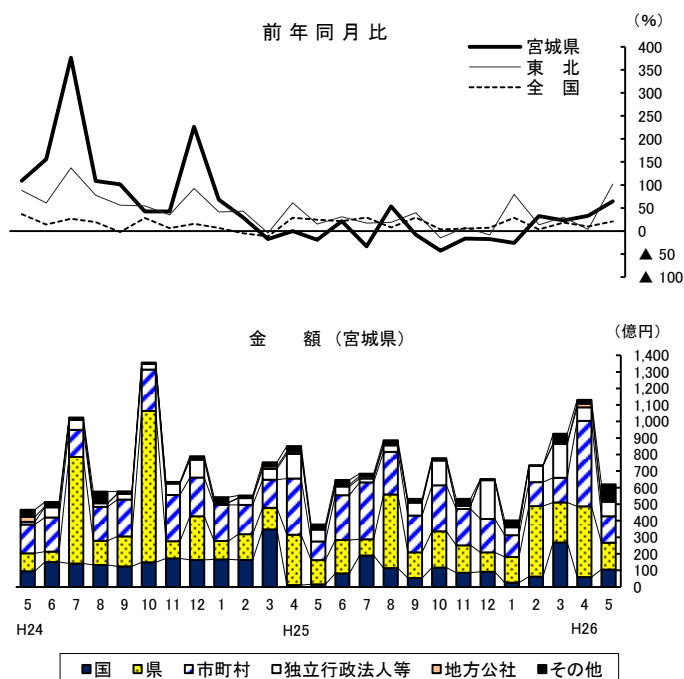
### (2) 公共工事請負金額

5月の公共工事請負金額は620億6,700万円で、前年同月比64.8%の増加となり、4か月連続の増加となった。

発注主体別に前年同月比をみると、国は583.9%の増加となり、2か月連続の増加となった。県は11.7%の増加となり、5か月連続の増加となった。市町村は39.4%の増加となり、2か月連続の増加となった。

(資料:東日本建設業保証(株))

→ 数値データは18ページに掲載



### 3 消 費

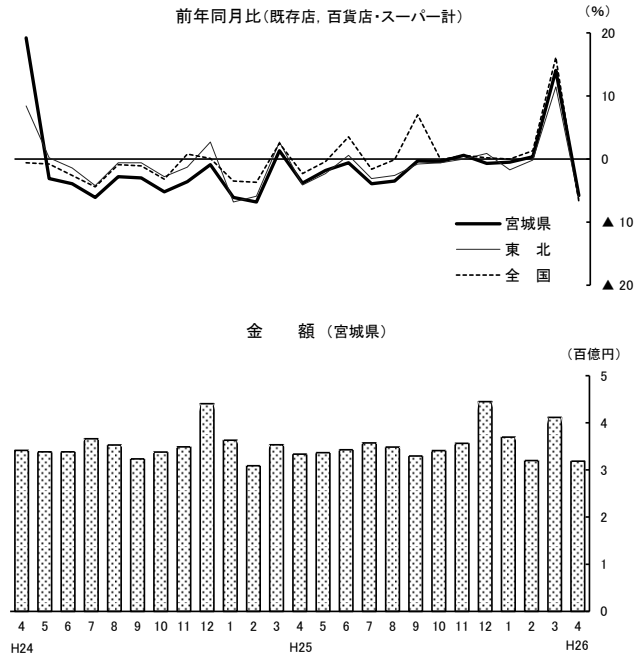
#### (1) 大型小売店販売額

4月の大型小売店販売額は318億4,900万円となった。前年同月比で見ると、既存店比較で5.8%の減少となり、3か月ぶりの減少となった。全店舗比較は、4.4%の減少となり、8か月ぶりの減少となった。

商品目別(既存店比較)にみると、飲食料品は1.1%の減少となり、3か月ぶりの減少となった。衣料品は10.7%の減少となり、2か月ぶりの減少となった。身の回り品は16.7%の減少となり、2か月ぶりの減少となった。

(資料:東北経済産業局)

→ 数値データは19ページに掲載



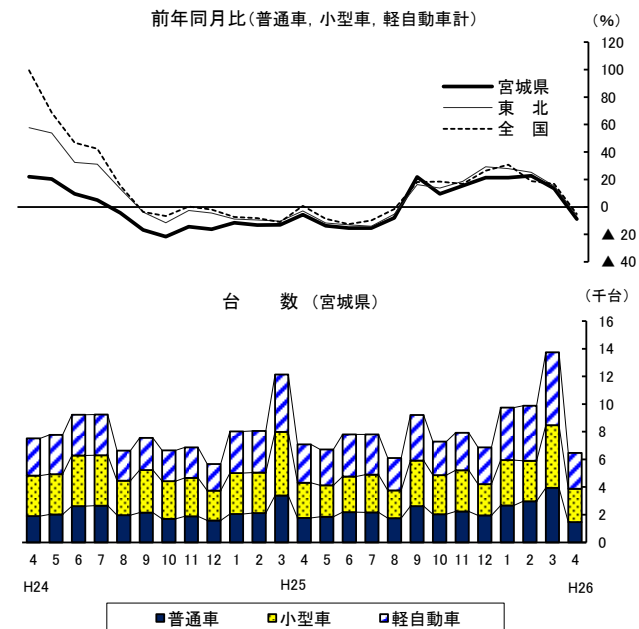
#### (2) 乗用車新車登録台数

4月の乗用車新車登録及び届出台数(普通乗用車、小型乗用車、軽乗用自動車の合計)は6,465台で、前年同月比8.8%の減少となり、8か月ぶりの減少となった。

車種別に前年同月比をみると、普通車は17.0%の減少となり、8か月ぶりの減少となった。小型車は5.2%の減少となり、3か月連続の減少となった。軽自動車は7.0%の減少となり、9か月ぶりの減少となった。

(資料:自動車販売協会連合会宮城県支部、  
全国軽自動車協会連合会)

→ 数値データは22ページに掲載



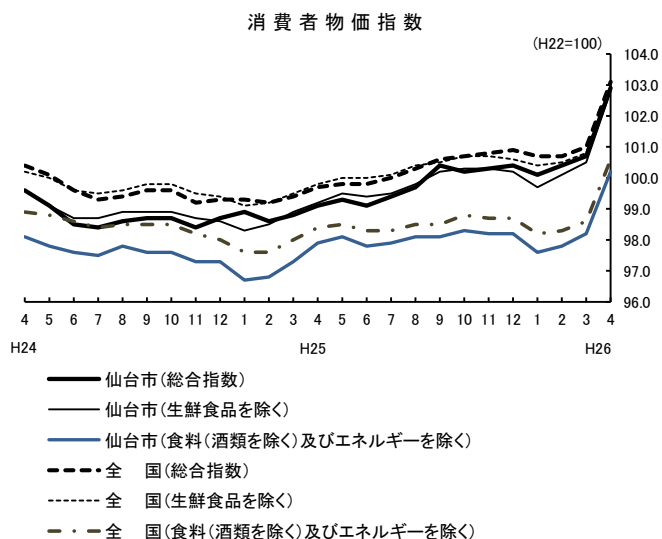
## 4 物 価

4月の仙台市消費者物価指数のうち生鮮食品を除く総合指数(平成22年=100)は102.8で、前月比2.3%の上昇となり、3か月連続の上昇となった。食料(酒類を除く)及びエネルギーを除く総合指数(同)は100.2で、3か月連続の上昇となった。総合指数(同)は102.9で、前月比は2.2%の上昇となり、3か月連続の上昇となった。

前年同月比でみると、生鮮食料品を除く総合指数(同)は3.6%の上昇となり、12か月連続の上昇、食料(酒類を除く)及びエネルギーを除く総合指数(同)は2.4%の上昇となり、12か月連続の上昇、総合指数(同)は3.8%の上昇となり、12か月連続の上昇となった。

(資料:県統計課)

→ 数値データは31ページに掲載



## 5 雇 用

### (1) 求人倍率

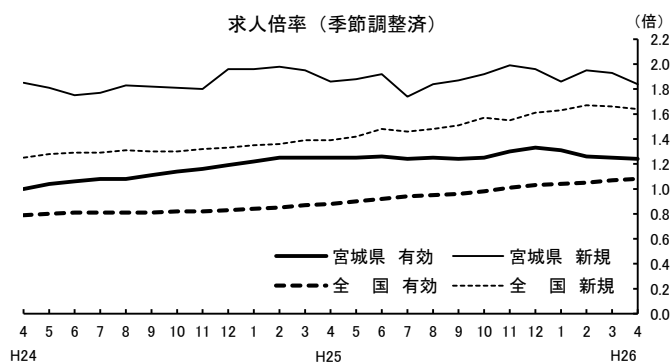
4月の有効求人倍率(季節調整値, 新規学卒者除きパートタイム含む)は1.24倍で、前月を0.01ポイント下回り、4か月連続の低下となった。新規求人倍率(同)は1.84倍で、前月を0.09ポイント下回り、2か月連続の低下となった。

月間有効求人数及び新規求人数(新規学卒者除きパートタイム含む)は、有効は前年同月比5.5%の減少となり、3か月連続の減少となった。新規は前年同月比4.9%の減少となり、3か月連続の減少となった。

新規求人数を産業別にみると、“医療、福祉”や“卸売業・小売業”などで増加、“サービス業”や“生活関連サービス業、娯楽業”などで減少となった。

(資料:宮城労働局)

→ 数値データは27ページに掲載

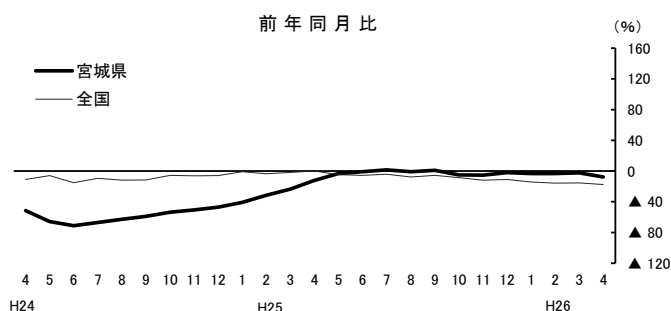


## (2) 雇用保険受給者実人員

4月の雇用保険受給者実人員は7,796人で、前年同月比7.7%の減少となり、7か月連続の減少となった。

(資料:宮城労働局)

→ 数値データは29ページに掲載



## 6 企業倒産

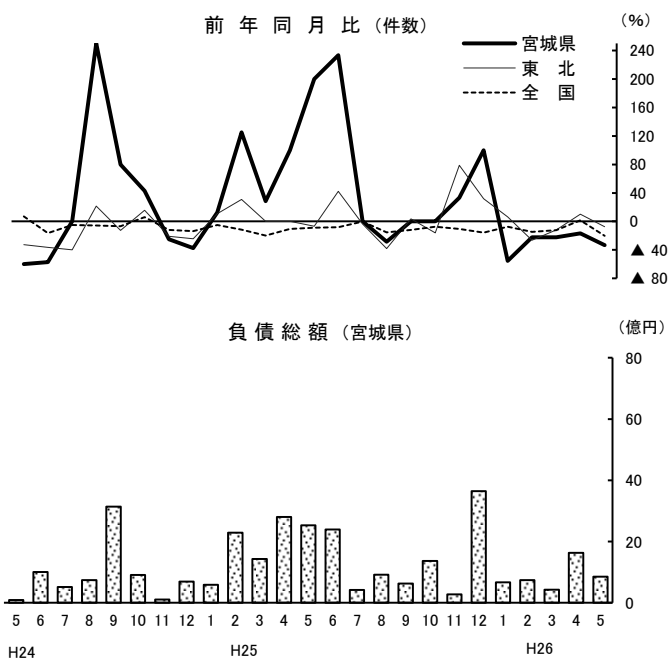
5月の企業倒産(負債総額 1,000 万円以上)は8件で、前年同月比 33.3%の減少となり、5か月連続の減少となった。

負債総額は 8 億 5,000 万円で、前年同月比 66.4%の減少となり、4か月連続の減少となった。

大型倒産(負債総額 10 億円以上)は発生しなかった。不況型倒産(販売不振, 売掛金回収困難, 赤字累積)の件数は8件となり、全体に占める構成比は 100.0%となった。

(資料:株東京商工リサーチ)

→ 数値データは30ページに掲載





### Ⅲ 宮城県景気動向指数（概要）

#### 1 概況

平成26年4月のC I（H22=100）は、**先行指数 124.5**，**一致指数 126.4**，**遅行指数 174.8** となった。  
 先行指数は前月差で 9.4ポイント下降し，2か月ぶりの下降となった。  
 一致指数は前月差で 8.0ポイント下降し，2か月ぶりの下降となった。  
 遅行指数は前月差で 12.2ポイント上昇し，3か月連続の上昇となった。

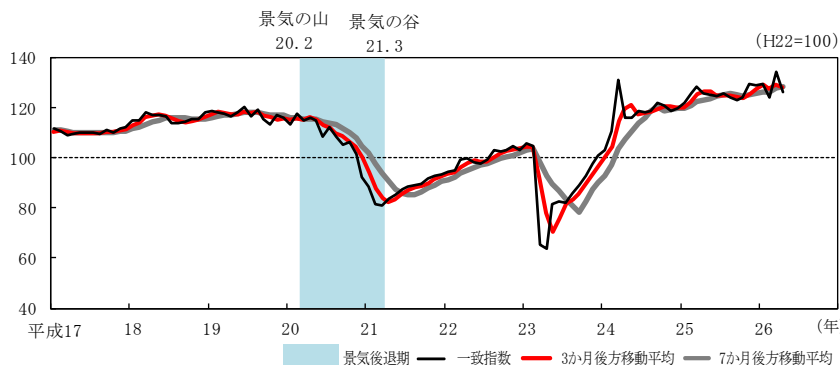
#### 2 景気動向指数（C I）の推移及び個別系列の寄与度

(H22=100)

系列名	平成25年		平成26年				
	11月	12月	1月	2月	3月	4月	
<b>C I 先行指数</b>	<b>132.7</b>	<b>136.4</b>	<b>134.9</b>	<b>128.4</b>	<b>133.9</b>	<b>124.5</b>	
前月差（ポイント）	5.4	3.7	-1.5	-6.5	5.5	-9.4	
3か月後方移動平均	128.2	132.1	134.7	133.2	132.4	128.9	
7か月後方移動平均	124.7	126.6	128.6	129.7	131.2	131.2	
L1 新規求人数（学卒除く，パート）	0.38	-0.29	0.00	-0.31	-1.71	1.84	1
L2 投資財生産指数	1.45	0.17	-3.16	0.67	2.85	-0.88	2
L3 生産財生産指数	0.27	0.38	1.79	-3.28	2.80	0.13	3
L4 日経商品指数（42種）	0.82	1.39	-0.48	0.02	-0.86	-0.53	4
L5 乗用車新車新規登録台数（軽含む）	1.74	0.67	1.02	0.67	-2.07	-5.66	5
L6 新設住宅着工床面積	0.01	1.41	-0.65	-1.52	0.38	-1.94	6
L7 全銀貸出残高（前年同月比）	-0.36	-0.39	-0.97	-1.21	2.31		7
L8 中小企業業界景況感（前年同月比）	0.87	-0.16	0.35	-2.22	1.16	-2.91	8
一致トレンド成分	0.25	0.48	0.61	0.69	0.69	0.60	
<b>C I 一致指数</b>	<b>129.3</b>	<b>129.0</b>	<b>129.4</b>	<b>123.9</b>	<b>134.4</b>	<b>126.4</b>	
前月差（ポイント）	5.1	-0.3	0.4	-5.5	10.5	-8.0	
3か月後方移動平均	125.5	127.5	129.2	127.4	129.2	128.2	
7か月後方移動平均	125.1	125.7	126.4	126.2	127.6	128.1	
C1 所定外労働時間指数（調査産業計）	0.57	0.30	-1.07	0.06	1.30	0.89	1
C2 有効求人倍率（合計）	1.39	0.58	-1.17	-2.08	-0.59	-0.93	2
C3 実質定期給与指数（製造業）	-0.23	-0.03	0.54	-1.05	0.40	-0.83	3
C4 鉱工業生産指数	1.06	-0.29	0.38	-1.24	3.17	-1.17	4
C5 大口電力使用量	0.08	-0.35	1.23	-3.34	3.69	-0.40	5
C6 実質大型小売店販売額（前年同月比）	0.25	-0.30	0.22	0.18	3.96	-6.66	6
C7 輸入通関実績	2.01	-0.18	0.25	1.91	-1.35	1.06	7
<b>C I 遅行指数</b>	<b>160.0</b>	<b>170.0</b>	<b>156.8</b>	<b>157.6</b>	<b>162.6</b>	<b>174.8</b>	
前月差（ポイント）	7.7	10.0	-13.2	0.8	5.0	12.2	
3か月後方移動平均	157.8	163.1	162.3	161.5	159.0	165.0	
7か月後方移動平均	153.0	156.4	157.4	158.6	160.1	163.0	
Lg1 離職者数（事業主都合）〔逆〕	2.88	-2.46	-4.82	5.47	-0.11	-6.68	1
Lg2 雇用保険受給者実人員〔逆〕	-1.75	-0.23	-0.02	0.06	-1.59	5.40	2
Lg3 消費者物価指数（仙台市，前年同月比）	1.23	-0.17	-1.51	1.09	-0.25	13.15	3
Lg4 勤労者世帯消費支出（仙台市，前年同月比）	-2.50	5.37	-3.92	0.62	1.03	-2.23	4
Lg5 営業倉庫保管残高	1.27	1.03	-2.84	-3.85	1.43	4.82	5
Lg6 法人事業税調定額	-0.71	5.88	-0.81	-3.42	3.69	-3.07	6
一致トレンド成分	0.31	0.59	0.74	0.82	0.85	0.78	

〔注〕〔逆〕は逆サイクル系列を表す。  
 全銀貸出残高は現時点で算出に含まれていない。

#### 3 景気動向指数（C I）一致指数グラフ



## IV 全国・東北等の景況

### 1 全国の景況

月例経済報告（内閣府） 6月20日 [ <http://www.cao.go.jp/> ]

景気は、緩やかな回復基調が続いているが、消費税率引上げに伴う駆け込み需要の反動により、このところ弱い動きもみられる。

- ・個人消費は、消費税率引上げに伴う駆け込み需要の反動により、引き続き弱めとなっているが、一部に持ち直しの動きもみられる。
- ・設備投資は、増加している。
- ・輸出は、横ばいとなっている。
- ・生産は、消費税率引上げに伴う駆け込み需要の反動の影響もあって、このところ弱含んでいる。
- ・企業収益は、改善している。企業の業況判断は、このところ慎重となっているが、先行きは改善がみられる。
- ・雇用情勢は、着実に改善している。
- ・消費者物価は、緩やかに上昇している。

先行きについては、当面、消費税率引上げに伴う駆け込み需要の反動により弱さが残るものの、次第にその影響が薄れ、各種政策の効果が発現するなかで、緩やかに回復していくことが期待される。ただし、海外景気の下振れが、引き続き我が国の景気を下押しするリスクとなっている。

金融経済月報（日本銀行） 6月16日 [ <http://www.boj.or.jp/> ]

わが国の景気は、消費税率引き上げに伴う駆け込み需要の反動がみられているが、基調的には緩やかな回復を続けている。

海外経済は、一部になお緩慢さを残しつつも、先進国を中心に回復している。輸出は、このところ横ばい圏内の動きとなっている。設備投資は、企業収益が改善するなかで、緩やかに増加している。公共投資は高水準で横ばい圏内の動きとなっている。個人消費や住宅投資は、このところ駆け込み需要の反動がみられているが、基調的には、雇用・所得環境が改善するもとの底堅く推移している。鉱工業生産は、駆け込み需要の反動の影響を受けつつも、基調としては緩やかな増加を続けている。

先行きのわが国経済は、消費税率引き上げに伴う駆け込み需要の反動の影響を受けつつも、基調的には緩やかな回復を続けていくとみられる。

## 2 東北の景況

**管内（東北6県）の経済動向（東北経済産業局）6月12日** [ <http://www.tohoku.meti.go.jp/> ]

全体の動向：消費税率引き上げに伴う駆け込み需要の反動等により、弱含んでいる。

- ・ 鉱工業生産：生産は消費税率引き上げに伴う駆け込み需要の反動等により、弱含んでいる。
- ・ 個人消費：消費税率引き上げに伴う駆け込み需要の反動により、大型小売店販売額等は減少している。
- ・ 住宅着工：新設住宅着工戸数は、分譲が増加したものの、持家、貸家が減少している。
- ・ 公共投資：公共工事請負金額は、引き続き堅調に推移している。
- ・ 設備投資：設備投資は、緩やかな持ち直しの動きがみられる。
- ・ 雇用：新規求人倍率、有効求人倍率ともに高い水準となっており、改善の動きが続いている。
- ・ 企業倒産：倒産件数は、小康状態が続いている。

**経済の動き（日本銀行仙台支店）6月25日** [ <http://www3.boj.or.jp/sendai/> ]

東北地域の景気は、消費税率引き上げの影響による反動がみられるものの、基調的には回復を続けている。

最終需要の動向をみると、公共投資は、震災復旧関連工事を主体に、大幅に増加している。設備投資は、増加している。個人消費は、底堅く推移しているほか、住宅投資は、災害公営住宅の建設等から高水準で推移しているが、これらの分野では消費税率引き上げの影響による反動もみられている。生産は、消費税率引き上げの影響による反動を受けつつも、緩やかに増加している。こうした中、雇用・所得環境は、改善している。消費者物価（除く生鮮食品）は、前年を上回った。

**地域経済報告—さくらレポート—（日本銀行）4月17日**

[ <http://www.boj.or.jp/research/brp/rer/index.htm/> ]

東北地域の景気は、消費税率引き上げの影響による振れを伴いつつも、基調的には回復を続けている。

最終需要の動向をみると、公共投資は、震災復旧関連工事を主体に、大幅に増加している。設備投資は、増加している。個人消費は、底堅く推移しているほか、住宅投資は、災害公営住宅の建設等から増加しており、これらの分野では消費税率引き上げの影響による振れもみられている。生産は、緩やかに増加している。こうした中、雇用・所得環境は、改善している。消費者物価（除く生鮮食品）は、前年を上回っている。

### 3 宮城県の景況

県内景気の動き (七十七銀行) 6月19日 [<http://www.77bank.co.jp>]

県内景況をみると、消費税率引上げに伴う振れがみられるものの、震災復旧需要などに伴い経済活動は総じて高水準で推移しており、緩やかに回復している。

生産は持ち直しに向けた動きがみられる。需要面の動きをみると、住宅投資は震災に伴う建替需要を中心に増加している。公共投資は震災復旧工事などから高水準で推移している。個人消費は消費税率引上げに伴う振れがみられるものの、総じて底堅く推移している。一方、雇用情勢は総じて改善しているが、労働需給のミスマッチが残存している。

なお、消費税率引上げに伴う駆け込み需要の反動の影響を注視する必要がある。