

平成 24 年 平 均 仙 台 市 消 費 者 物 価 指 数

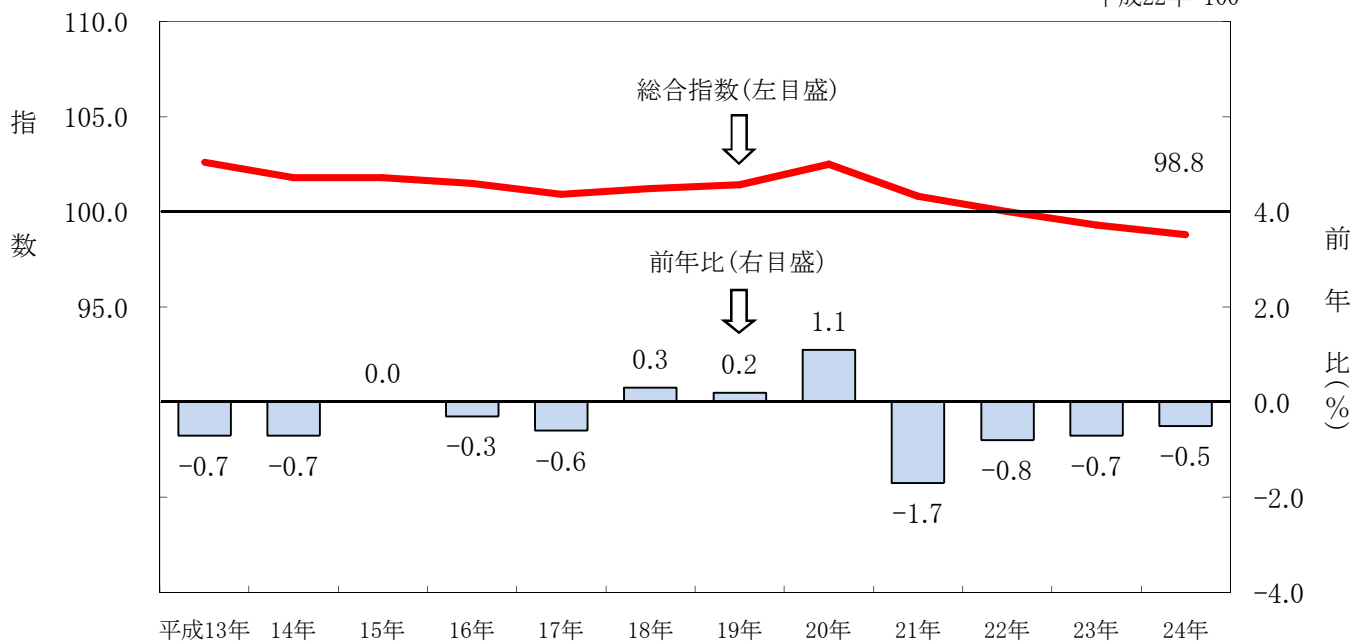
2010年(平成22年)基準

1 概 況

- ・総合指数は、平成 22 年を 100 として、98.8 となり、前年に比べ 0.5%下落となった。
- ・生鮮食品を除く総合指数は、98.8 となり、前年に比べ 0.5%下落となった。
- ・食料(酒類を除く)及びエネルギーを除く総合指数は、97.5 となり、前年に比べ 0.9%下落となった。

図1 総合指数の動き

平成22年=100



	総 合				生鮮食品を除く総合				食料(酒類を除く)及び エネルギーを除く総合			
	平成24年 平均	前年比 (%)	平成23年 平均	平成22年 平均	平成24年 平均	前年比 (%)	平成23年 平均	平成22年 平均	平成24年 平均	前年比 (%)	平成23年 平均	平成22年 平均
仙 台 市	98.8	▲ 0.5	99.3	100.0	98.8	▲ 0.5	99.4	100.0	97.5	▲ 0.9	98.4	100.0
全 国	99.7	0.0	99.7	100.0	99.7	▲ 0.1	99.8	100.0	98.5	▲ 0.6	99.1	100.0
東京都区部	99.0	▲ 0.5	99.5	100.0	99.1	▲ 0.5	99.6	100.0	98.2	▲ 1.0	99.2	100.0

(注)▲はマイナスを表す(以下同じ)

※1 前年同月比及び前年比は各基準年の公表値による。

※2 平成23年3月分の仙台市消費者物価指数については、東日本大震災により、価格データを利用できなかったため、基本的に直前(3月上旬又は2月)の価格を用いて計算している。

< 問い合わせ先 > 宮城県震災復興・企画部統計課人口生活班 (022-211-2455)
・ホームページアドレス <http://www.pref.miyagi.jp/soshiki/toukei/>

(1) 最近の総合指数の動き

平成 20 年は、原油価格の高騰による自動車等関係費，他の光熱などの値上がり，穀類，菓子類など食料の値上がりなどにより上昇した。

平成 21 年は、原油価格高騰の反動による自動車等関係費，他の光熱などの値下がり，教養娯楽サービス，洋服，教養娯楽用耐久財の値下がりなどにより下落した。

平成 22 年は、公立高等学校の授業料無償化などの影響による授業料等の値下がり，ガス代，穀類，教養娯楽用耐久財，家庭用耐久財の値下がりなどにより下落した。

平成 23 年は、教養娯楽用耐久財，家庭用耐久財，生鮮野菜，授業料等，家賃の値下がりなどにより 3 年連続で下落した。

平成 24 年は、家庭用耐久財，教養娯楽用耐久財，肉類，医薬品・健康保持用摂取品，通信の値下がりなどにより 4 年連続で下落した。

表 1 総合指数と前年比の推移

平成22年=100

年	総合指数	前年比 (%)	主 な 要 因
13	102.6	▲ 0.7	教養娯楽用耐久財，通信，家庭用耐久財，外食等の値下がり。
14	101.8	▲ 0.7	教養娯楽用耐久財，衣料，菓子類，家庭用耐久財，電気代等の値下がり。
15	101.8	0.0	家賃，医療保険制度改正による保険医療サービスの値上がり。増税によるたばこの値上がり。家庭用耐久財や教養娯楽用耐久財の値下がり。
16	101.5	▲ 0.3	穀類，生鮮野菜，生鮮果物の上昇。衣料，家庭用耐久財，教養娯楽用耐久財，教養娯楽用品等の値下がり。
17	100.9	▲ 0.6	穀類，通信の下落。原油価格の高騰による自動車等関係費，他の光熱の上昇。
18	101.2	0.3	原油価格の高騰による自動車等関係費，他の光熱の上昇。増税によるたばこの値上がり。
19	101.4	0.2	自動車等関係費，生鮮魚介，生鮮果物などの値上がり。
20	102.5	1.1	原油価格の高騰による自動車等関係費，他の光熱の上昇。穀類，菓子類などの値上がり。
21	100.8	▲ 1.7	自動車等関係費，他の光熱，教養娯楽サービス，洋服，教養娯楽用耐久財などの値下がり。
22	100.0	▲ 0.8	授業料等，ガス代，穀類，教養娯楽用耐久財などの値下がり。生鮮野菜，増税によるたばこなどの値上がり。
23	99.3	▲ 0.7	教養娯楽用耐久財，家庭用耐久財，生鮮野菜などの値下がり。他の光熱，自動車等関係費などの値上がり。
24	98.8	▲ 0.5	家庭用耐久財，教養娯楽用耐久財，肉類などの値下がり。電気代，ガス代などの値上がり。

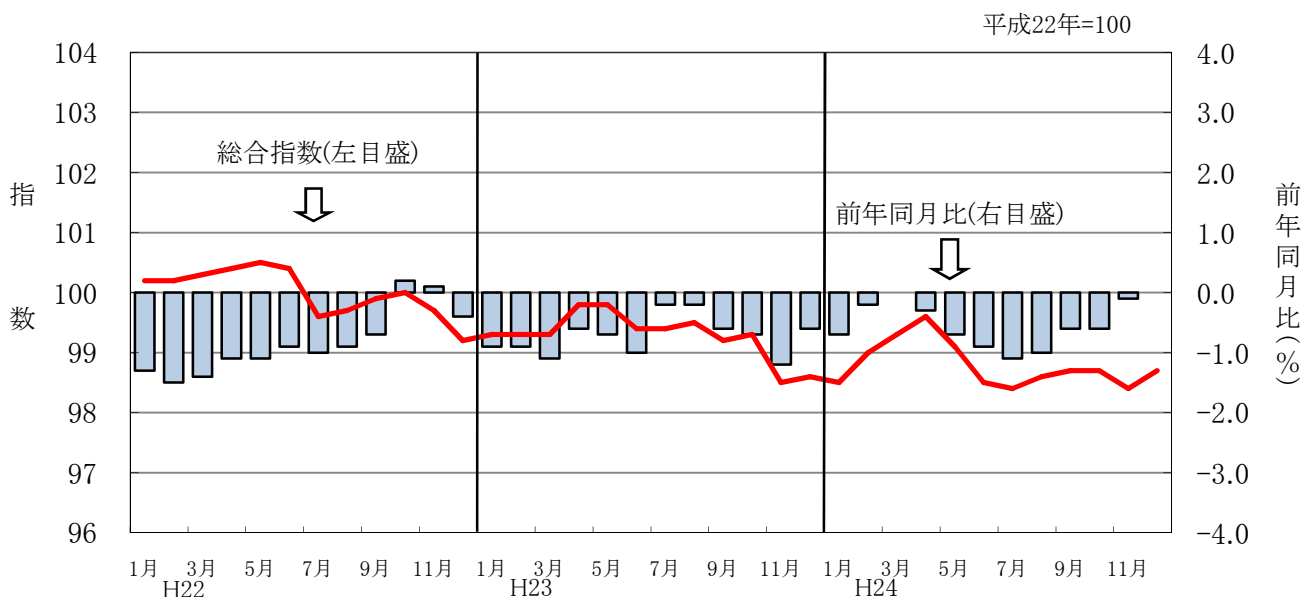
(2) 平成24年1年間の月別総合指数の動き

平成24年1年間の前年同月比は、家庭用耐久財、教養娯楽用耐久財、肉類などの値下がりの影響により3月、12月を除き前年同月の水準を下回って推移した。3月は原油価格の高騰による自動車等関係費の値上がり、12月は厳しい寒さによる生育の遅れに伴う生鮮野菜の値上がりなどにより前年同月と同水準となった。

表2 月別総合指数と前年同月比の推移

月	総合指数	前年同月比 (%)	主な要因
1月	98.5	▲0.7	教養娯楽用耐久財、家庭用耐久財、医薬品・健康保持用摂取品の下落
2月	99.0	▲0.2	家庭用耐久財、教養娯楽サービス、医薬品・健康保持用摂取品の下落
3月	99.3	0.0	自動車等関係費、電気代の上昇、家庭用耐久財、教養娯楽サービスの下落
4月	99.6	▲0.3	家庭用耐久財、乳卵類、飲料の下落
5月	99.1	▲0.7	家庭用耐久財、教養娯楽用耐久財、肉類の下落
6月	98.5	▲0.9	家庭用耐久財、教養娯楽用耐久財、肉類の下落
7月	98.4	▲1.1	家庭用耐久財、教養娯楽用耐久財、自動車等関係費の下落
8月	98.6	▲1.0	家庭用耐久財、生鮮野菜、教養娯楽用耐久財の下落
9月	98.7	▲0.6	家庭用耐久財、教養娯楽サービス、生鮮野菜の下落
10月	98.7	▲0.6	生鮮野菜、家庭用耐久財、肉類の下落
11月	98.4	▲0.1	家庭用耐久財、教養娯楽用耐久財、肉類の下落
12月	98.7	0.0	生鮮野菜、自動車等関係費の上昇、家庭用耐久財、肉類の下落

図2 月別総合指数と前年同月比の推移



2 10大費目指数の動き

平成24年平均の10大費目指数の動きを前年比で見ると「光熱・水道」、「被服及び履物」、「教育」、「諸雑費」が上昇となった。

「食料」、「住居」、「家具・家事用品」、「保健医療」、「教養娯楽」が前年に引き続き下落した。

表3 10大費目指数，前年比及び寄与度

	総合	食料	住居	光熱・水道	家具・家事用品	被服及び履物	保健医療	交通・通信	教育	教養娯楽	諸雑費
指数	(99.3) 98.8	(99.4) 98.6	(99.2) 98.9	(103.8) 106.9	(93.3) 86.6	(97.8) 98.4	(99.0) 97.5	(101.3) 101.3	(97.7) 97.8	(95.2) 93.2	(103.6) 104.3
前年比(%)	(▲0.7) ▲0.5	(▲0.6) ▲0.8	(▲0.8) ▲0.3	(3.8) 3.0	(▲6.7) ▲7.2	(▲2.2) 0.6	(▲1.0) ▲1.5	(1.3) 0.0	(▲2.3) 0.1	(▲4.8) ▲2.1	(3.6) 0.7
寄与度		(▲0.17) ▲0.21	(▲0.13) ▲0.06	(0.29) 0.24	(▲0.24) ▲0.24	(▲0.09) 0.02	(▲0.05) ▲0.07	(0.16) 0.01	(▲0.10) 0.00	(▲0.62) ▲0.25	(0.22) 0.04

※()は，平成23年平均の数値

○上昇した費目

光熱・水道	(+) 3.0	……………	電気代，ガス代，他の光熱の値上がり
被服及び履物	(+) 0.6	……………	履物類，被服関連サービス，下着類の値上がり
教育	(+) 0.1	……………	教科書・学習参考教材，補習教育の値上がり
諸雑費	(+) 0.7	……………	他の諸雑費の値上がり

○下落した費目

食料	(-) 0.8	……………	肉類，飲料，油脂・調味料の値下がり
住居	(-) 0.3	……………	家賃，設備修繕・維持の値下がり
家具・家事用品	(-) 7.2	……………	家庭用耐久財，室内装備品，家事用消耗品の値下がり
保健医療	(-) 1.5	……………	医薬品・健康保持用摂取品，保健医療用品・器具の値下がり
教養娯楽	(-) 2.1	……………	教養娯楽用耐久財，教養娯楽サービス，教養娯楽用品の値下がり

○変動のない費目

交通・通信	0.0	……………	自動車等関係費，交通の値上がり 通信の値下がり
-------	-----	-------	----------------------------

表1 10大費目指数

平成22年=100

	年 月	総 合	生 鮮 食 品	食 料 (酒 類	食 料	生 鮮 食 品	住 居	光 熱・	家 具・	被 服 及 び	保 健 医 療	交 通・	教 育	教 養 娯 楽	諸 雑 費	年 月
			を 除 け	を 除 け												
指数	平成															
	16年 平均	101.5	101.8	-	99.7	95.4	100.2	95.9	121.6	102.9	102.4	101.5	109.0	106.9	96.1	2004年
	17年 平均	100.9	101.4	102.9	98.3	91.4	100.2	96.5	119.5	101.5	101.7	101.0	109.9	106.4	96.7	2005年
	18年 平均	101.2	101.5	102.5	98.6	95.3	99.2	101.1	117.1	105.8	100.9	101.6	110.3	105.2	97.6	2006年
	19年 平均	101.4	101.7	102.5	98.6	96.1	99.8	101.7	115.8	106.3	101.5	101.7	111.0	103.8	99.0	2007年
	20年 平均	102.5	102.8	102.3	100.5	96.5	99.9	107.4	112.8	105.7	100.1	103.7	112.5	104.0	98.6	2008年
	21年 平均	100.8	101.1	101.3	100.5	94.9	99.8	101.1	107.3	102.1	99.7	99.0	113.5	101.6	99.0	2009年
	22年 平均	100.0	100.0	100.0	100.0	100.0	100.0	100.0	100.0	100.0	100.0	100.0	100.0	100.0	100.0	2010年
	23年 平均	99.3	99.4	98.4	99.4	97.2	99.2	103.8	93.3	97.8	99.0	101.3	97.7	95.2	103.6	2011年
24年 平均	98.8	98.8	97.5	98.6	97.6	98.9	106.9	86.6	98.4	97.5	101.3	97.8	93.2	104.3	2012年	
対前年比	平成															
	16年 平均	-0.3	-0.5	-	0.6	2.2	-0.7	0.0	-3.6	-1.3	0.0	-0.3	0.6	-1.6	0.6	2004年
	17年 平均	-0.6	-0.4	-	-1.4	-4.2	0.0	0.7	-1.8	-1.4	-0.7	-0.5	0.8	-0.4	0.6	2005年
	18年 平均	0.3	0.1	-0.4	0.3	4.3	-1.0	4.7	-2.0	4.2	-0.8	0.6	0.4	-1.1	0.9	2006年
	19年 平均	0.2	0.2	0.0	0.0	0.8	0.6	0.7	-1.1	0.5	0.6	0.1	0.6	-1.3	1.5	2007年
	20年 平均	1.1	1.1	-0.2	1.9	0.5	0.1	5.6	-2.6	-0.6	-1.4	2.0	1.4	0.2	-0.4	2008年
	21年 平均	-1.7	-1.7	-0.9	0.0	-1.7	-0.1	-5.9	-4.9	-3.4	-0.4	-4.6	0.9	-2.4	0.4	2009年
	22年 平均	-0.8	-1.1	-1.3	-0.5	5.4	0.2	-1.1	-6.8	-2.1	0.3	1.0	-11.9	-1.6	1.0	2010年
	23年 平均	-0.7	-0.6	-1.6	-0.6	-2.8	-0.8	3.8	-6.7	-2.2	-1.0	1.3	-2.3	-4.8	3.6	2011年
24年 平均	-0.5	-0.5	-0.9	-0.8	0.4	-0.3	3.0	-7.2	0.6	-1.5	0.0	0.1	-2.1	0.7	2012年	
月別指数	平成															
	24年 1月	98.5	98.3	97.0	99.5	104.0	98.9	105.6	89.2	93.2	98.1	101.2	97.7	91.4	103.6	2012. 1
	2月	99.0	98.6	97.3	100.6	107.3	98.9	105.9	88.3	93.1	97.7	100.9	97.7	93.6	103.4	. 2
	3月	99.3	99.1	97.6	99.9	104.5	99.0	106.9	88.2	96.3	97.3	102.3	97.7	94.2	103.4	. 3
	4月	99.6	99.6	98.1	99.3	99.4	99.0	107.1	87.7	100.3	97.4	102.9	97.8	94.9	104.8	. 4
	5月	99.1	99.1	97.8	98.8	99.5	98.9	107.0	86.7	100.5	98.0	102.2	97.8	93.3	104.8	. 5
	6月	98.5	98.7	97.6	97.8	95.1	98.8	107.1	85.9	99.7	97.7	100.7	97.8	93.0	104.4	. 6
	7月	98.4	98.7	97.5	97.7	92.3	98.9	106.9	85.8	96.6	97.4	100.3	97.8	93.6	104.4	. 7
	8月	98.6	98.9	97.8	97.3	91.3	98.8	107.6	84.8	94.8	97.4	101.0	97.8	95.8	104.5	. 8
	9月	98.7	98.9	97.6	97.8	93.1	98.7	107.6	85.2	101.6	97.4	101.1	97.8	93.1	104.7	. 9
	10月	98.7	98.9	97.6	97.9	93.1	98.8	107.4	86.2	101.6	97.4	101.4	97.8	92.7	104.8	. 10
	11月	98.4	98.7	97.3	97.8	92.1	99.0	106.9	85.7	102.3	97.3	100.5	97.8	91.2	104.4	. 11
	12月	98.7	98.6	97.3	98.9	99.6	99.1	106.9	85.3	100.8	96.9	101.0	97.8	91.5	104.6	. 12

表2 中分類指数

平成22年=100

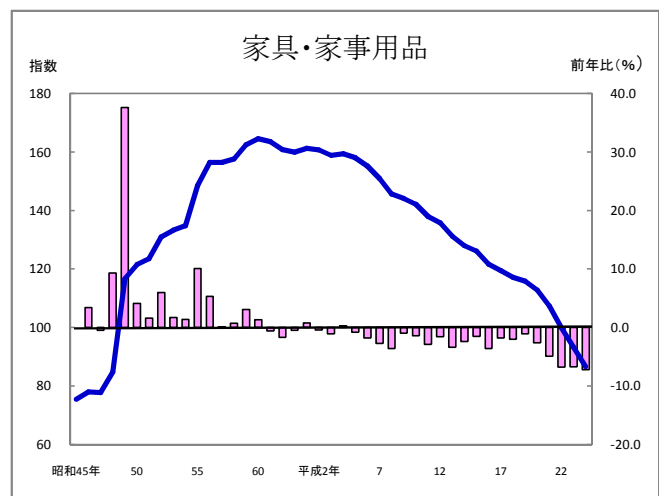
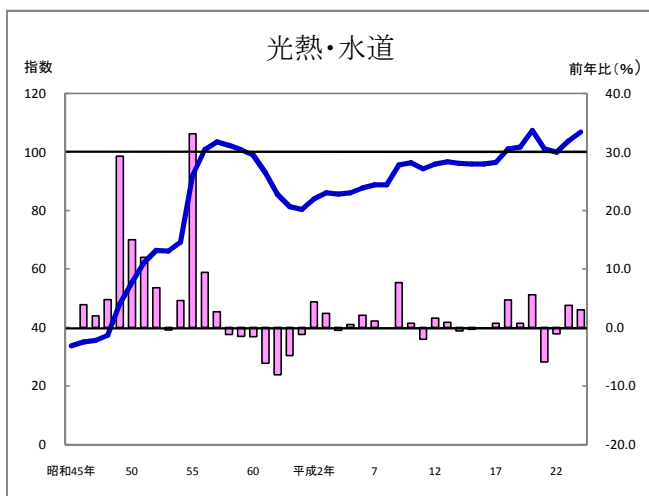
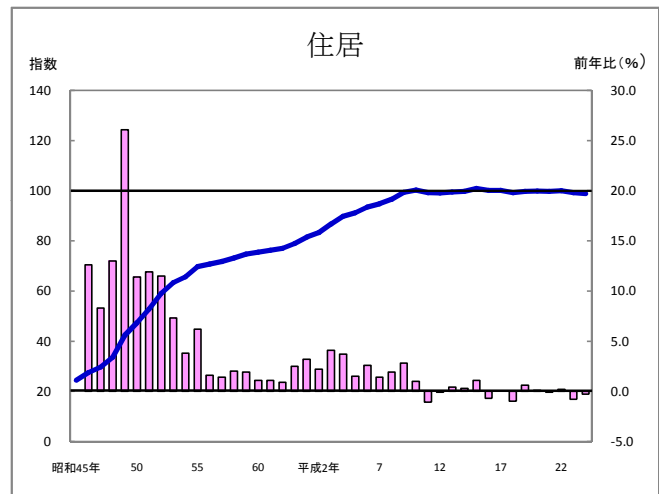
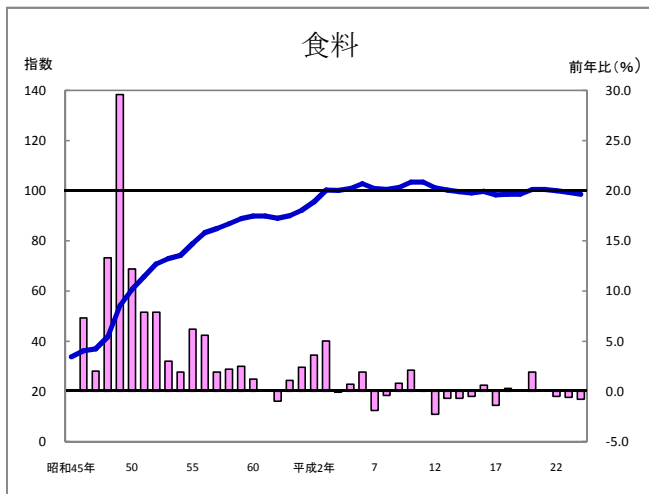
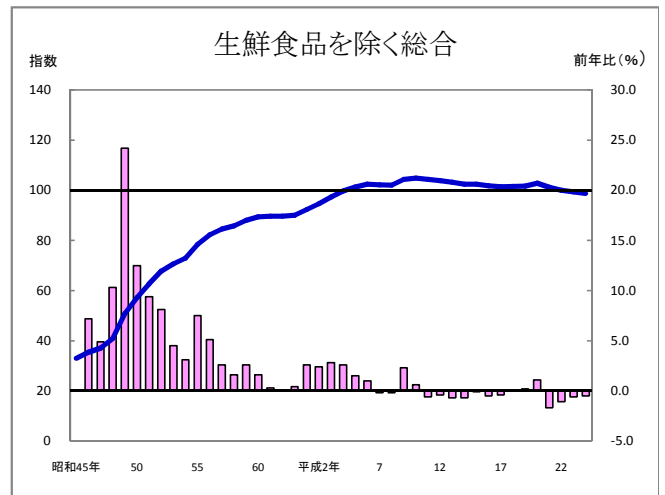
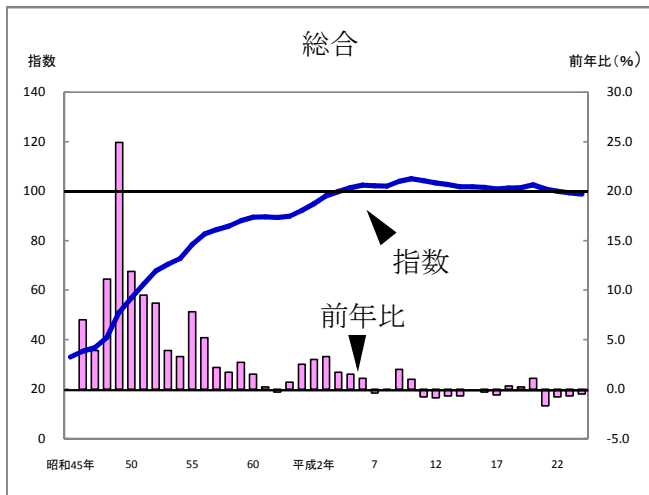
中分類	平成24年平均	前年比 (%)		平成23年平均	前年比 (%)		平成22年平均	前年比 (%)	
			寄与度						
総合	98.8	-0.5		99.3	-0.7		100.0	-0.8	
食料	98.6	-0.8	-0.21	99.4	-0.6		100.0	-0.5	
穀類	97.4	0.0	0.00	97.4	-2.6		100.0	-5.7	
魚介類	97.1	-1.1	-0.03	98.2	-1.8		100.0	0.8	
生鮮魚介類	101.0	0.6	0.01	100.4	0.4		100.0	0.0	
肉類	96.6	-4.7	-0.09	101.3	1.3		100.0	-1.6	
乳卵類	98.2	-2.5	-0.03	100.8	0.8		100.0	-1.1	
野菜・海藻類	96.7	0.4	0.01	96.3	-3.7		100.0	5.5	
生鮮野菜	94.9	0.9	0.02	94.0	-6.0		100.0	10.4	
果物	99.1	0.0	0.00	99.1	-0.9		100.0	5.3	
生鮮果物	98.5	-0.6	-0.01	99.1	-0.9		100.0	5.8	
油脂・調味料	97.5	-3.1	-0.04	100.6	0.6		100.0	-2.4	
菓子	101.0	0.6	0.02	100.4	0.4		100.0	-1.3	
調理食品	101.8	1.6	0.04	100.2	0.2		100.0	-2.2	
飲料	94.9	-3.4	-0.05	98.3	-1.7		100.0	-1.5	
酒類	97.0	-2.9	-0.04	99.9	-0.1		100.0	-1.5	
外食	100.6	-0.1	0.00	100.7	0.7		100.0	-0.5	
住居	98.9	-0.3	-0.06	99.2	-0.8		100.0	0.2	
家賃	99.1	-0.3	-0.05	99.4	-0.6		100.0	0.3	
設備修繕・維持	97.6	-0.6	-0.01	98.2	-1.8		100.0	-0.2	
光熱・水道	106.9	3.0	0.24	103.8	3.8		100.0	-1.1	
電気代	106.2	3.7	0.12	102.4	2.4		100.0	-2.7	
ガス代	108.7	5.8	0.11	102.7	2.7		100.0	-6.7	
他の光熱	122.5	0.8	0.01	121.5	21.5		100.0	21.0	
上下水道料	100.0	0.0	0.00	100.0	0.0		100.0	0.0	
家具・家事用品	86.6	-7.2	-0.24	93.3	-6.7		100.0	-6.8	
家庭用耐久財	67.1	-20.7	-0.23	84.6	-15.4		100.0	-10.3	
室内装備	85.0	-7.8	-0.01	92.2	-7.8		100.0	-1.3	
寝具類	103.5	5.9	0.02	97.7	-2.3		100.0	-16.5	
家事雑貨	100.2	0.4	0.00	99.8	-0.2		100.0	-3.7	
家事用消耗品	97.0	-1.6	-0.01	98.5	-1.5		100.0	-4.5	
家事サービス	99.6	-0.1	0.00	99.7	-0.3		100.0	0.0	
被服及び履物	98.4	0.6	0.02	97.8	-2.2		100.0	-2.1	
衣料	97.9	-1.4	-0.03	99.3	-0.7		100.0	-1.2	
和服	99.7	-0.3	0.00	100.0	0.0		100.0	0.0	
洋服	97.8	-1.5	-0.03	99.2	-0.8		100.0	-1.2	
シャツ・セーター・下着類	97.0	0.1	0.00	96.9	-3.1		100.0	-3.2	
シャツ・セーター類	97.1	0.0	0.00	97.1	-2.9		100.0	-2.4	
下着類	96.8	0.4	0.00	96.4	-3.6		100.0	-4.9	
履物	104.2	10.8	0.05	94.0	-6.0		100.0	-4.1	
他の被服類	97.0	-0.5	0.00	97.5	-2.5		100.0	-0.2	
被服関連サービス	100.9	1.9	0.00	99.0	-1.0		100.0	-0.7	

中分類	平成24年平均	前年比 (%)		平成23年平均	前年比 (%)		平成22年平均	前年比 (%)	
			寄与度						
保健医療	97.5	-1.5	-0.07	99.0	-1.0		100.0	0.3	
医薬品・健康保持用摂取品	93.8	-3.5	-0.06	97.2	-2.8		100.0	0.5	
保健医療用品・器具	98.4	-1.7	-0.01	100.1	0.1		100.0	-0.9	
保健医療サービス	100.1	0.1	0.00	100.0	0.0		100.0	0.6	
交通・通信	101.3	0.0	0.01	101.3	1.3		100.0	1.0	
交通関係費	100.6	0.1	0.00	100.5	0.5		100.0	-0.7	
自動車等関係費	103.0	0.8	0.06	102.2	2.2		100.0	2.6	
通信	98.5	-1.5	-0.06	100.0	0.0		100.0	-0.6	
教育	97.8	0.1	0.00	97.7	-2.3		100.0	-11.9	
授業料等	97.1	0.0	0.00	97.1	-2.9		100.0	-14.9	
教科書・学習参考教材	101.7	1.7	0.00	100.0	0.0		100.0	0.9	
補習教育	100.9	0.3	0.00	100.5	0.5		100.0	0.2	
教養娯楽	93.2	-2.1	-0.25	95.2	-4.8		100.0	-1.6	
教養娯楽用耐久財	60.7	-10.4	-0.15	67.8	-32.3		100.0	-20.0	
教養娯楽用品	97.8	-2.1	-0.05	99.9	-0.1		100.0	-0.6	
書籍・他の印刷物	100.7	0.4	0.01	100.2	0.2		100.0	0.3	
教養娯楽サービス	100.0	-0.9	-0.06	100.9	0.9		100.0	-1.2	
諸雑費	104.3	0.7	0.04	103.6	3.6		100.0	1.0	
美容サービス	100.1	0.0	0.00	100.1	0.1		100.0	0.5	
美容用品	97.0	-0.8	-0.01	97.8	-2.2		100.0	-2.1	
身の回り用品	97.6	-0.3	0.00	97.8	-2.2		100.0	-3.3	
たばこ	126.2	0.0	0.00	126.2	26.2		100.0	9.6	
他の諸雑費	107.4	2.3	0.06	105.0	5.0		100.0	1.6	
《別掲》									
生鮮食品(注)	97.6	0.4	0.02	97.2	-2.8		100.0	5.4	
生鮮食品を除く総合	98.8	-0.5	-0.52	99.4	-0.6		100.0	-1.1	
生鮮食品を除く食料	98.8	-1.0	-0.22	99.8	-0.2		100.0	-1.6	
持家の帰属家賃を除く総合	98.8	-0.5	-0.48	99.3	-0.7		100.0	-1.0	
持家の帰属家賃を除く住居	98.7	-0.4	-0.02	99.1	-0.9		100.0	-0.4	
持家の帰属家賃を除く家賃	99.5	-0.3	-0.01	99.7	-0.3		100.0	-0.4	
持家の帰属家賃及び生鮮食品を除く総合	98.8	-0.6	-0.49	99.4	-0.6		100.0	-1.4	
エネルギー	109.4	3.0	0.26	106.2	6.2		100.0	1.3	
食料(酒類を除く)及びエネルギーを除く総合	97.5	-0.9	-0.60	98.4	-1.6		100.0	-1.3	
教育関係費	97.9	0.0	0.00	97.8	-2.2		100.0	-9.5	
教養娯楽関係費	94.0	-1.8	-0.24	95.7	-4.3		100.0	-1.5	
情報通信関係費	99.3	-0.6	-0.03	99.9	-0.1		100.0	-0.4	

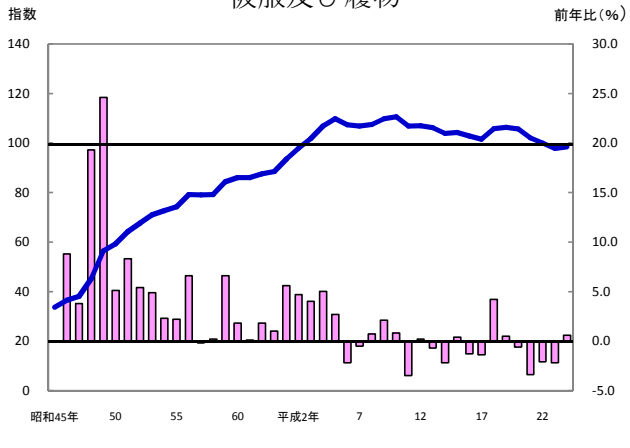
(注) 生鮮魚介, 生鮮野菜, 生鮮果物

※前年比は各基準年の公表値による。

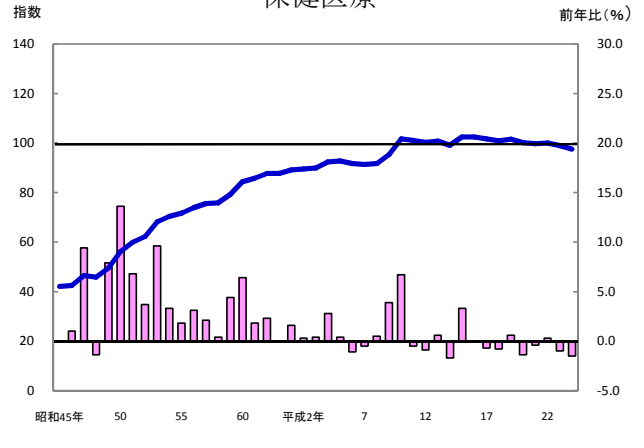
【参考】 時系列推移（昭和45年～平成24年：平成22年＝100）



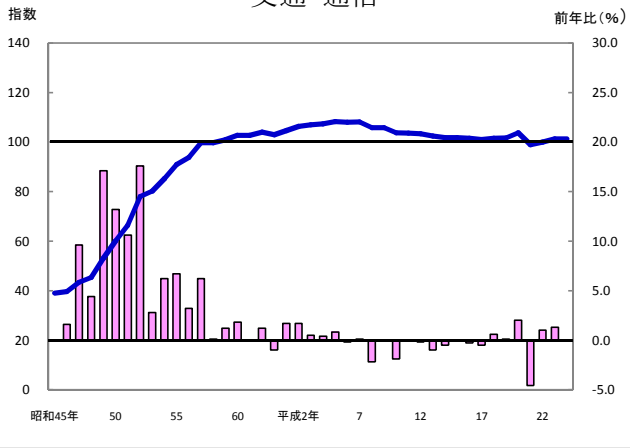
被服及び履物



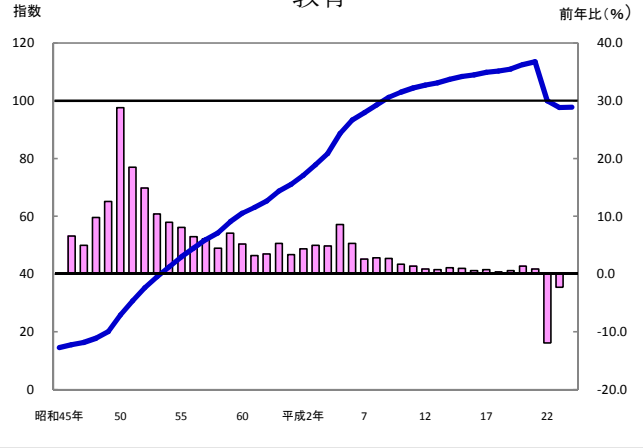
保健医療



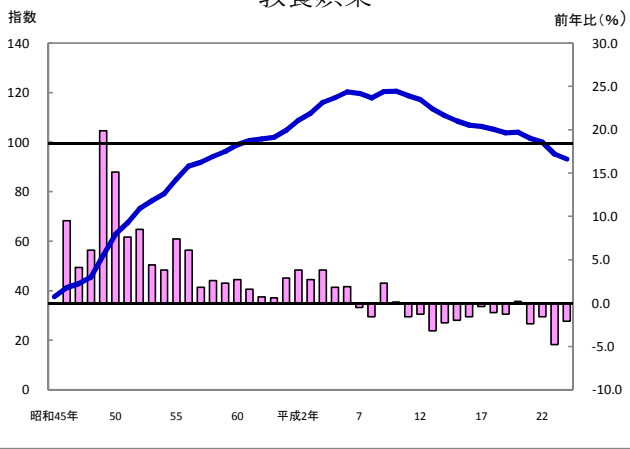
交通・通信



教育



教養娯楽



諸雑費

