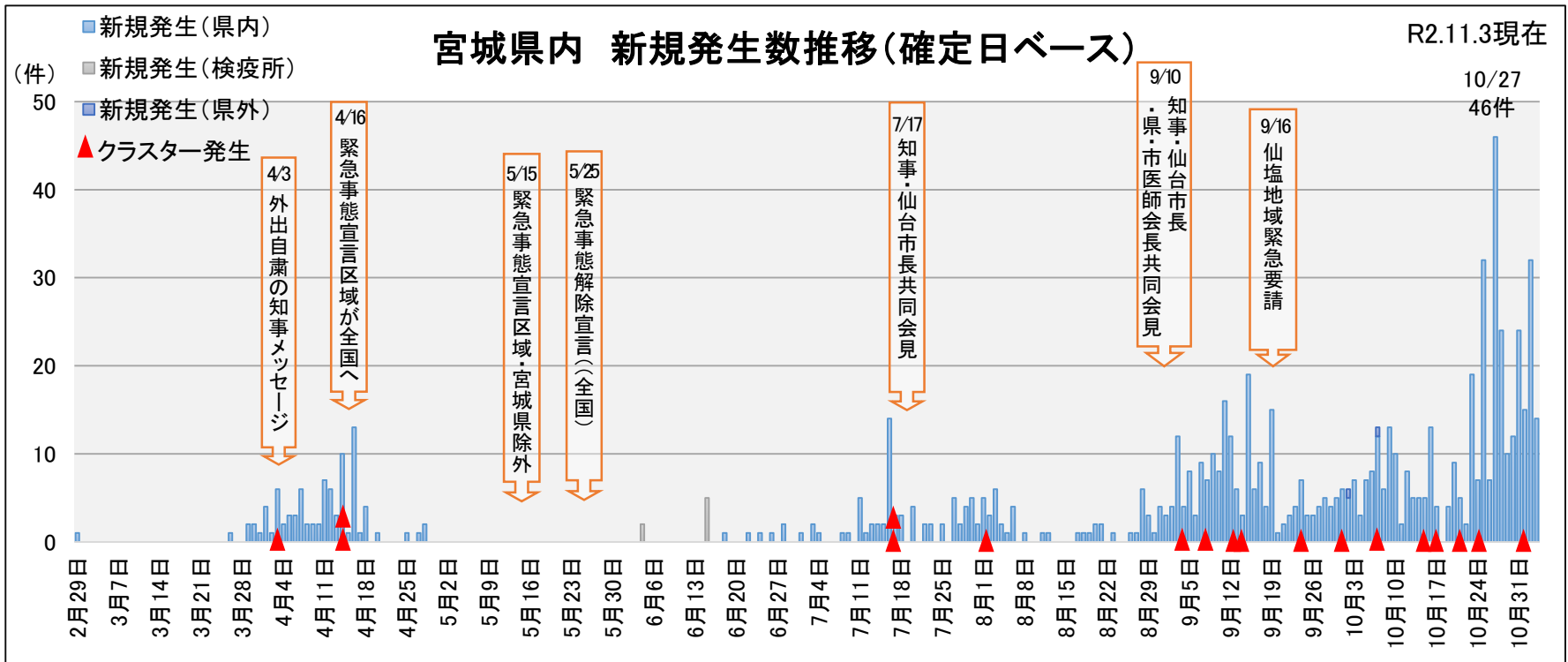


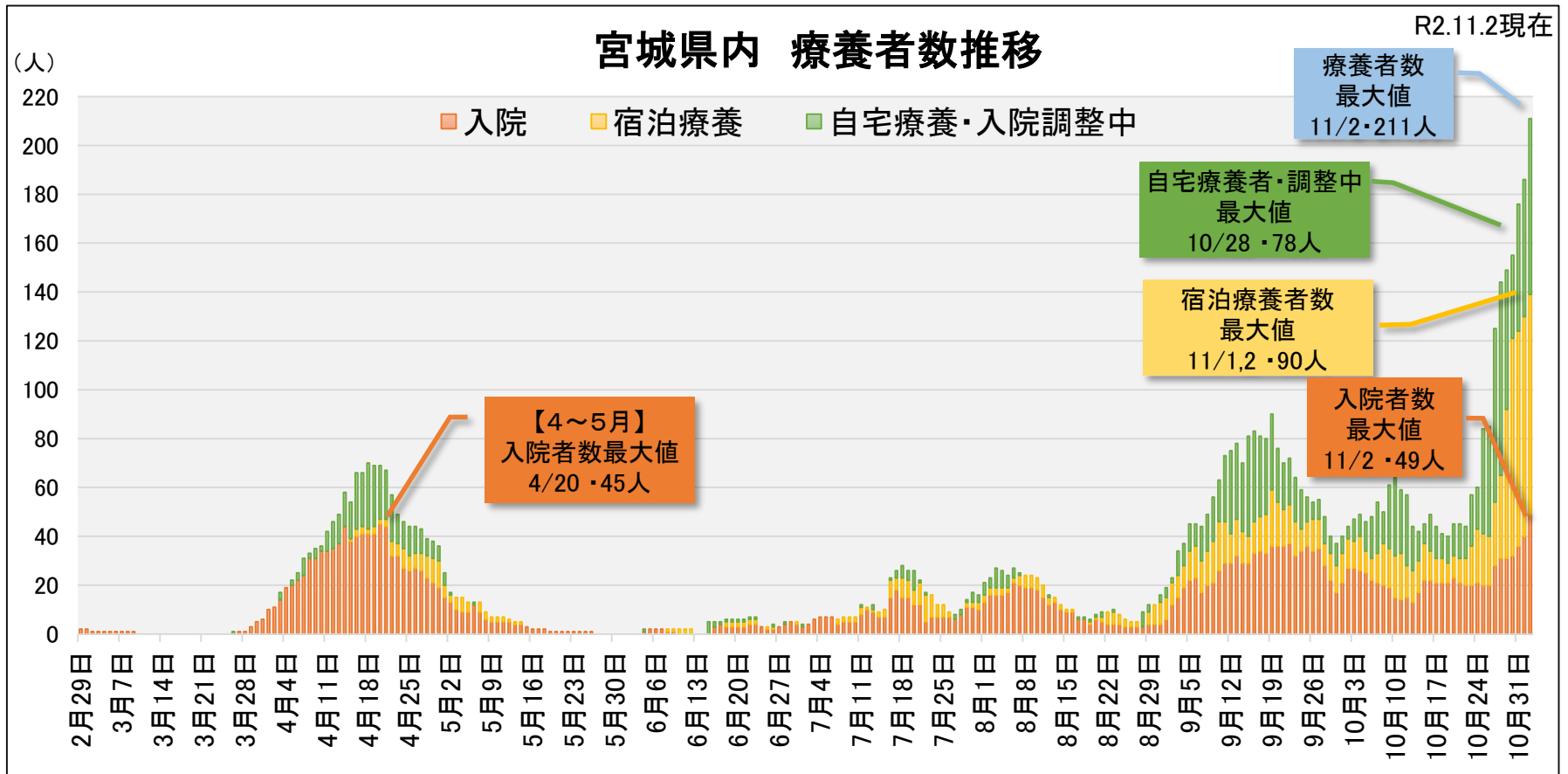
これまでの新型コロナウイルス感染症患者発生状況等について

県内の感染状況等について(1)



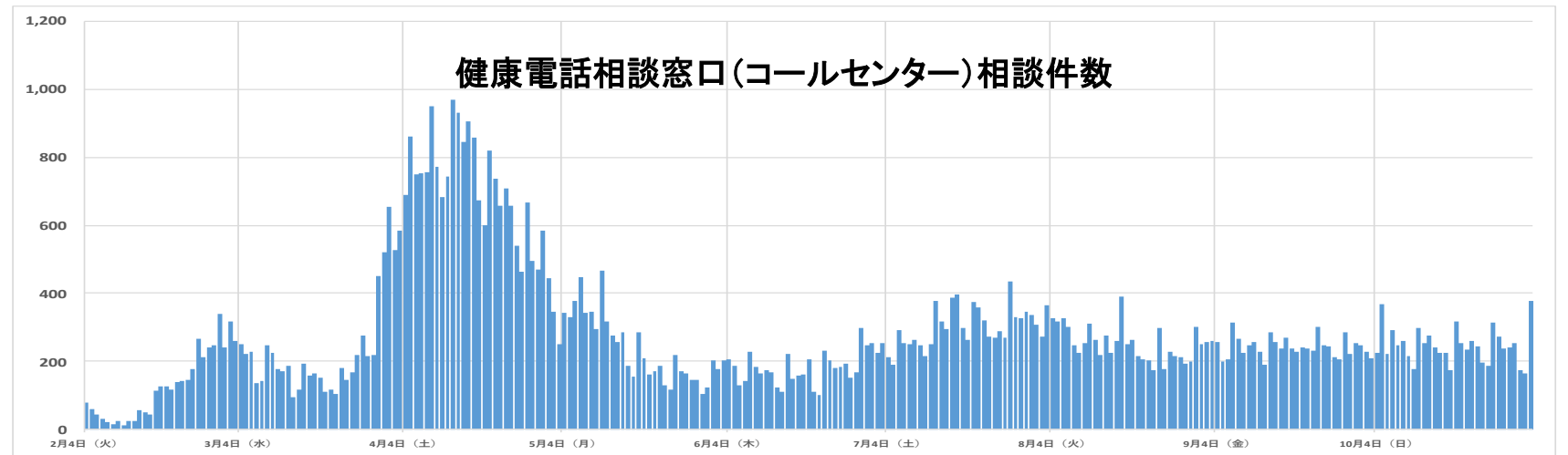
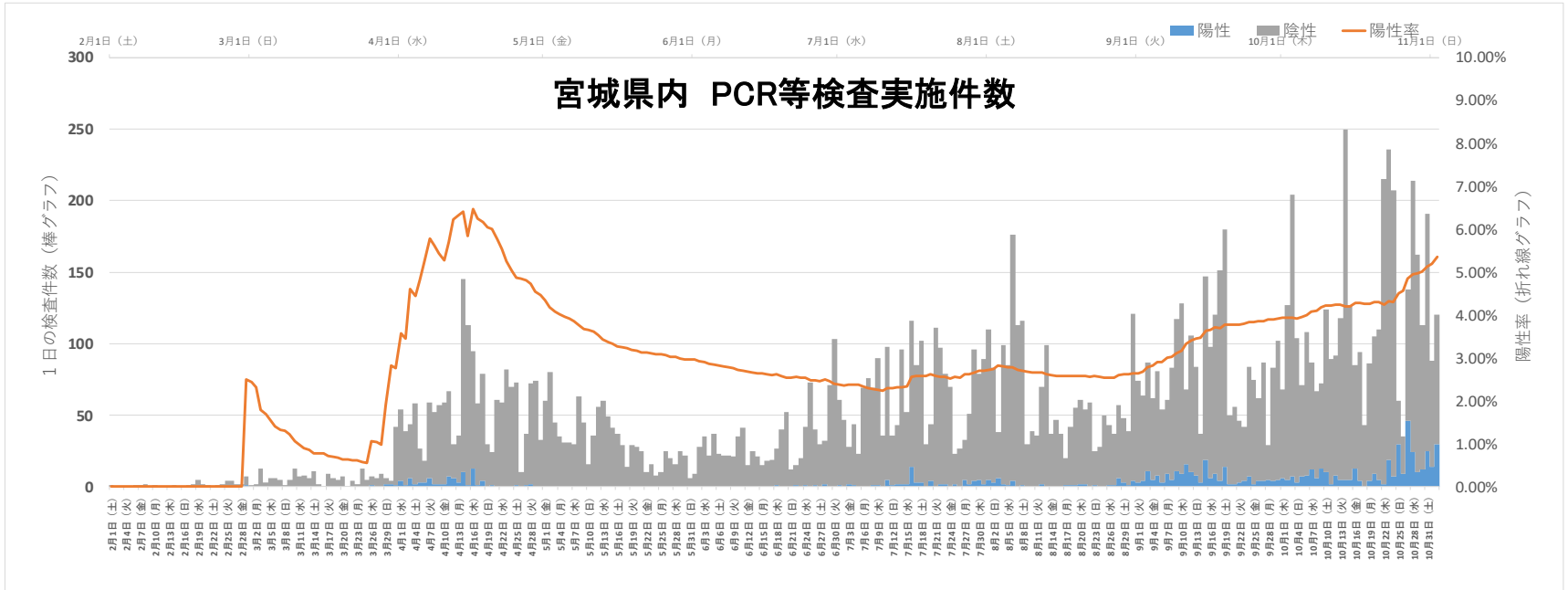
- これまで、4月上旬から中旬にかけて、7月中旬から8月上旬にかけて感染が継続して確認されており、現在は8月下旬から継続して感染が確認されている状況にある。
- 感染者数の増減については、クラスターが発生した場合に一時的に急増するなど、クラスター発生による影響が大きいと見られる。
- 8月下旬以降、クラスターが頻発するなど継続して感染が確認されており、適時、県民への注意喚起等を行っているところであるが、引き続き感染状況に留意が必要な状況である。

県内の感染状況等について(2)



- 療養者数は11月2日の211人が最も多い値となっており、入院者数については11月2日の49人、宿泊療養者数については11月1日及び2日の90人、自宅療養・調整中については10月28日の78人が、それぞれ最も多い値となっている。

県内のPCR等検査実施件数・健康相談件数

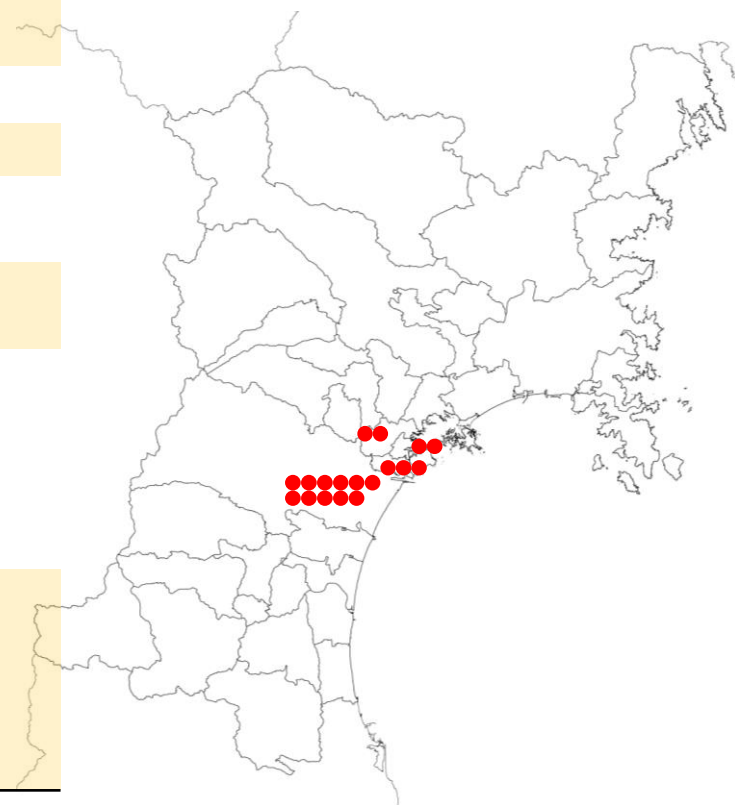


県内におけるクラスター発生事例について(1)

クラスターの発生状況

R2.11月2日現在

	事例	陽性者数	所在地
4月 (3事例)	①酒類提供飲食店	8名	仙台市
	②保育施設	8名	仙台市
	③英会話教室	8名	仙台市
5月			
6月			
7月 (2事例)	④接待を伴う飲食店	5名	仙台市
	⑤酒類提供飲食店	16名	仙台市
8月 (1事例)	⑥高齢者施設	10名	仙台市
9月 (6事例)	⑦酒類提供飲食店	11名	仙台市
	⑧酒類提供飲食店	8名	多賀城市
	⑨接待を伴う飲食店	8名	塩竈市
	⑩接待を伴う飲食店	6名	多賀城市
	⑪飲食店	6名	塩竈市
	⑫接待を伴う飲食店	5名	多賀城市
10月 (6事例)	⑬接待を伴う飲食店	52名	仙台市
	⑭医療機関	13名	利府町
	⑮接待を伴う飲食店	6名	仙台市
	⑯児童関連施設	6名	利府町
	⑰専門学校	107名	仙台市
	⑱高齢者施設	29名	仙台市



合計
(18事例)

接待を伴う飲食店：6事例
 酒類提供飲食店：4事例
 高齢者施設：2事例
 飲食店，保育施設，英会話教室，
 医療機関，児童関連施設，専門
 学校：各1事例

仙台市：11事例
 多賀城市：3事例
 塩竈市：2事例
 利府町：2事例

県内におけるクラスター発生事例について(2)

主なクラスター発生事例の概要

R2.11.2現在

事例	時期	所在地	陽性者数	事例に当てはまる「感染リスクが高まる『5つの場面』」※
酒類提供飲食店	7月	仙台市青葉区	16名	・飲酒を伴う懇親会等 ・大人数や長時間に及ぶ飲食 ・マスクなしでの会話
酒類提供飲食店	9月	多賀城市	8名	・飲酒を伴う懇親会等 ・大人数や長時間に及ぶ飲食 ・マスクなしでの会話
接待を伴う飲食店	9月	塩竈市	8名	・マスクなしでの会話
接待を伴う飲食店	10月	仙台市青葉区	52名	・マスクなしでの会話
児童関連施設	10月	利府町	6名	・マスクなしでの会話 ・狭い空間での共同生活
専門学校	10月	仙台市青葉区	107名	・狭い空間での共同生活

※第12回新型コロナウイルス感染症対策分科会提言

- 合計18事例のうち、接待を伴う飲食店、酒類提供飲食店における事例が、半数を超える10事例となっている。
- マスクを着用せず、十分な距離を取らず会話や飲食をしていることが、多くの事例において確認されている。
- また、保育施設や児童関連施設、高齢者施設、医療機関、専門学校など、長時間生活を共有する場でも発生している。

都道府県別 人口10万あたり1週間感染者数
[8/7~10/29]

	人口 (千人)	8/7~	8/14~	8/21~	8/28~	9/4~	9/11~	9/18~	9/25~	10/2~	10/9~	10/16~	10/23~
		8/13	8/20	8/27	9/3	9/10	9/17	9/24	10/1	10/8	10/15	10/22	10/29
北海道	5,250	1.50	1.49	1.39	1.24	0.97	0.95	1.85	2.27	3.24	3.12	3.66	6.36
青森県	1,246	0.00	0.08	0.16	0.00	0.00	0.00	0.00	0.08	0.08	1.61	7.38	5.54
岩手県	1,227	0.16	0.24	0.24	0.24	0.08	0.00	0.00	0.00	0.08	0.08	0.08	0.08
宮城県	2,306	0.17	0.22	0.17	1.43	2.12	3.08	1.60	1.30	2.08	2.04	1.60	6.24
秋田県	966	1.55	0.83	0.31	0.21	0.00	0.10	0.21	0.00	0.52	0.10	0.21	0.00
山形県	1,078	0.00	0.09	0.00	0.09	0.00	0.00	0.00	0.00	0.09	0.19	0.09	0.37
福島県	1,846	0.43	1.03	1.41	1.41	1.03	1.46	0.76	1.14	1.84	2.44	2.49	0.49
茨城県	2,860	2.62	1.68	1.85	0.94	1.19	0.98	0.35	0.98	1.36	0.73	0.56	0.77
栃木県	1,934	1.81	1.09	0.47	0.62	0.83	2.69	1.86	1.09	0.57	0.52	1.03	0.57
群馬県	1,942	2.47	4.99	3.86	1.91	2.21	4.99	4.43	0.93	1.80	1.18	2.88	3.60
埼玉県	7,350	5.03	4.86	4.57	4.18	2.01	2.30	1.70	2.64	3.24	4.24	3.90	3.32
千葉県	6,259	5.00	5.45	4.57	3.28	2.94	3.34	3.18	3.48	4.12	3.80	3.99	4.52
東京都	13,921	14.62	13.84	10.70	8.93	7.94	8.36	7.47	9.54	8.22	9.36	7.92	8.37
神奈川県	9,198	6.20	7.25	5.22	5.56	6.13	4.75	3.63	5.10	3.88	4.64	4.32	4.73
新潟県	2,223	0.31	0.40	0.13	0.22	0.13	0.49	0.45	0.09	0.27	0.18	0.00	0.13
富山県	1,044	3.07	3.35	3.35	3.07	0.86	0.10	0.19	0.86	0.29	0.00	0.10	0.00
石川県	1,138	7.21	9.84	7.12	6.33	3.95	1.76	1.85	1.23	0.09	0.79	0.79	0.70
福井県	768	0.26	0.26	4.43	6.25	0.78	0.00	0.00	0.00	0.52	0.26	0.78	0.00
山梨県	811	1.48	3.21	1.23	0.25	0.62	0.25	0.00	1.60	0.37	0.37	0.37	1.23
長野県	2,049	0.68	0.68	2.24	3.90	0.73	0.20	0.20	0.34	0.34	0.15	0.44	0.44
岐阜県	1,987	3.62	2.01	0.96	0.60	0.30	1.36	0.50	1.06	0.20	0.45	1.01	0.86
静岡県	3,644	1.29	1.18	1.15	0.36	0.49	0.30	0.27	0.71	0.47	0.19	0.36	1.40
愛知県	7,552	10.95	6.38	5.08	3.23	2.44	2.81	2.38	2.71	1.44	1.62	2.03	4.12
三重県	1,781	4.44	2.81	2.36	1.57	3.48	0.95	0.95	2.19	0.67	0.51	0.56	0.11
滋賀県	1,414	5.30	3.47	4.46	2.26	0.64	0.57	0.57	1.41	0.50	0.71	0.92	0.92
京都府	2,583	5.34	7.05	6.12	4.34	3.68	2.01	1.97	2.21	1.63	3.79	2.01	2.17
大阪府	8,809	13.78	12.14	9.30	6.81	5.71	6.12	4.70	4.53	3.79	4.11	4.76	7.88
兵庫県	5,466	5.36	4.70	3.24	2.07	1.92	2.18	1.61	2.12	2.36	1.74	1.85	2.73
奈良県	1,330	4.36	8.42	3.31	1.50	1.28	0.68	0.53	1.20	0.98	1.50	1.05	1.05
和歌山県	925	1.73	3.24	0.97	0.32	0.43	0.11	0.22	0.43	0.22	1.19	1.30	0.76
鳥取県	556	0.00	0.18	0.00	0.00	0.00	2.34	0.18	0.00	0.00	0.00	0.00	0.54
島根県	674	15.28	0.30	0.45	0.00	0.00	0.00	0.15	0.15	0.00	0.00	0.00	0.15
岡山県	1,890	0.85	0.63	0.63	0.16	0.00	0.05	0.11	0.42	0.26	0.32	1.06	3.86
広島県	2,804	1.32	0.46	0.36	0.18	0.18	0.36	0.75	3.03	1.32	1.03	0.21	0.25
山口県	1,358	1.25	1.40	3.02	2.72	1.10	0.15	0.00	0.52	0.44	0.15	0.15	0.15
徳島県	728	2.34	3.71	3.71	2.34	0.69	0.14	0.00	0.14	0.14	0.00	2.06	0.00
香川県	956	0.42	1.05	0.42	1.05	0.31	0.63	0.00	0.00	0.00	0.42	0.42	0.00
愛媛県	1,339	0.60	0.22	0.22	0.00	0.00	0.00	0.00	0.00	0.07	0.00	0.07	0.00
高知県	698	0.14	3.15	1.86	1.72	0.57	0.43	0.00	0.14	0.00	0.29	0.00	0.57
福岡県	5,104	14.62	10.62	8.74	7.35	3.41	1.68	0.65	0.63	0.67	1.04	0.80	0.74
佐賀県	815	5.28	3.93	2.70	1.23	0.49	0.12	0.12	0.12	0.37	0.12	0.49	0.12
長崎県	1,327	2.11	1.36	2.11	1.13	0.00	0.15	0.00	0.15	0.08	0.15	0.08	0.15
熊本県	1,748	2.75	3.55	2.80	2.17	1.37	0.74	0.11	0.34	4.23	4.23	1.89	1.54
大分県	1,135	1.50	3.61	0.88	0.62	0.62	0.00	0.00	0.00	0.00	0.00	0.09	0.00
宮崎県	1,073	4.29	4.66	2.61	0.65	0.09	0.47	0.00	0.00	0.00	0.09	0.00	0.09
鹿児島県	1,602	0.25	3.93	0.69	1.06	0.25	0.25	1.06	1.81	1.62	0.94	0.06	0.31
沖縄県	1,453	42.74	27.60	14.45	11.29	6.88	3.65	5.16	9.36	11.56	10.12	15.49	15.83
全国	126,167	6.56	5.87	4.54	3.65	2.89	2.80	2.34	2.94	2.69	2.94	2.92	3.59

※データ引用：「都道府県の医療提供体制等の状況（医療提供体制・監視体制・感染の状況）について（6指標）」（厚生労働省HP）

凡例
10人以上
5人以上10人未満
2人以上5人未満
2人未満

医療提供体制・監視体制・感染の状況に係るステージ移行指標 (新型コロナウイルス感染症対策分科会)

【宮城県・10月31日】

項目	【医療提供体制】				②療養者数 (対人口10万人※)	【監視体制】 ③陽性者数/ PCR検査件数 (最近1週間)	【感染の状況】			
	①病床のひっ迫具合						④直近1週間の陽 性者数 (対人口10万人※)	⑤直近1週間 とその前1週間 の比	⑥感染経路 不明な者の 割合	
	全入院者		重症患者							
	確保病床使用率	確保想定 病床使用率	確保病床 使用率 【重症患者】	確保想定 病床使用率 【重症患者】						
時点	10/31	10/31	10/31	10/31	10/31	10/25~10/31	10/25~10/31	10/18~10/24 10/25~10/31	10/25~10/31	
ステージⅢの指標	25%	20%	25%	20%	15人	10%	15人	1	50%	
ステージⅣの指標		50%		50%	25人	10%	25人	1	50%	
母数	345床	450床	43床	65床	2,306千人	911件	2,306千人	46人	154人	
10月31日	指標値	10.4%	8.0%	7.0%	4.6%	7.6	16.9%	6.7	3.3	12.3%
	実績	36床	36床	3床	3床	176人	154人	154人	154人	19人

※人口推計(2019年10月1日現在)

県内の感染状況の評価等

- 5月の緊急事態宣言解除以降、社会経済活動が段階的に活性化していく中で、継続的に感染が確認されており、特にクラスターの発生が県内の新規感染者数の増減に大きな影響を与えている。
- クラスターの発生は接待を伴う飲食店、酒類提供飲食店における事例が、半数を超えており、保育施設や児童関連施設、高齢者施設、医療機関、専門学校など、長時間生活を共有する場などでの発生も見られる。また、他の施設感染発生に連鎖しているなど地域的拡大の事例も見受けられる。
- クラスターの発生要因としては、接待を伴う飲食店などの感染リスクの高い場において、マスクを着用せず、十分な距離を取らず会話や飲食をしていることなどが挙げられる。
- 現在の感染状況は、診療・検査体制はもとより、入院及び宿泊療養体制いずれも逼迫している状況にはなく、病床・宿泊療養ともに段階的に準備する体制をとっているが、今後、施設感染を中心として、集中的に感染拡大が発生すると、受け入れが追いつかない事態も起きかねず、最大限の注意が必要な状況である。