

### 食農教育教材本「農業とわたしたちの暮らし」の贈呈式を行いました。

(担当課:義務教育課)

農林中央金庫仙台支店様から、食農教育教材本「農業とわたしたちの暮らし」を御寄附いただき、その目録の贈呈式を行いました。

#### 【概要】

- 日時 令和8年3月23日(月)  
午前10時30分から午前11時まで
- 場所 宮城県行政庁舎16階 教育委員会会議室
- 来庁者 農林中央金庫仙台支店  
支店長 桑野 直彦 様  
副支店長 岡田 直之 様  
担当 吉上 葵 様  
宮城県農業協同組合中央会  
営農農政部日本農業新聞担当 宍戸 俊彦 様



### 台湾教育部主催「防災教育者による宮城県防災研修視察」において、教育長を表敬訪問しました。

(担当課:保健体育安全課)

令和8年3月22日から26日にかけて、防災に積極的に取り組んでいる台湾の学校長等が、被災地の震災遺構や伝承館、学校等を訪問し、東日本大震災の教訓を学ぶ視察が行われ、その参加者が教育長を表敬訪問しました。

#### 【概要】

- 日時 令和8年3月23日(月)  
午後3時から午後3時30分まで
- 場所 宮城県行政庁舎4階 特別会議室
- 来庁者 台湾教育部：8名  
台湾政府：2名、台北市政府等：5名、大学：1名  
台湾防災教育者：16名  
幼稚園：1名、小学校：13名、中学校：2名  
その他通訳等：3名



1 実施結果 単位：人

採用年度	出願者	受験者	合格者	辞退等	猶予戻り等	採用者
R8年度	1,395	1,295	422	49	37	410
R7年度	1,426	1,325	465	81	37	421

2 令和8年度採用者の特徴  
新卒者・男女比 単位：人

採用年度	採用者	うち新卒	男女比	
			男	女
R8年度	410	200	52.2%(214)	47.8%(196)
R7年度	421	232	48.2%(203)	51.8%(218)

採用者数に占める各特別選考の採用状況 単位：人

	出願者数等	採用者数
一般選考	941	248
障害者特別選考	9	3
教職経験者特別選考	318	57
他県現職者等特別選考	53	30
宮城県元職者特別選考	6	5
前年度総合成績に基づく特別選考	68	30
大学3年生特別選考	20	20
その他(過年度猶予者等)	18	17

令和8年度宮城県公立学校教員採用候補者選考 第2次選考結果

校種・職種	教科等	令和8年度					令和7年度			
		1次受験者及び1次免除者	2次受験者	合格者	猶予者 辞退者	過年度猶予者等	採用者	1次受験者及び1次免除者	2次受験者	合格者
小学校	地域枠(気仙沼)	8	8	4			4	2	2	2
	地域枠(東部)	16	16	9			9	12	12	5
	地域枠(北部)	14	13	8			8	13	13	5
	特別支援学校枠	32	29	11	1		10	42	40	10
	英語枠	募集せず						2	2	2
	一般枠	213	209	146	17	23	152	236	221	206
	小計	283	275	178	18	23	183	307	290	230
中学校	国語	37	31	21	2	3	22	32	29	24
	社会	96	30	18	1		17	102	36	8
	数学	52	24	11	1		10	43	25	14
	理科	28	26	17	4	2	15	34	23	20
	技術	4	4	2	1		1	3	2	1
	英語	46	39	22	4		18	50	26	14
	小計	263	154	91	13	5	83	264	141	81
中・高	保体	212	72	26	2		24	224	58	19
	音楽	21	20	13	1		12	37	19	14
	美術	21	20	6	2	1	5	19	18	9
	家庭	15	15	8			8	20	19	14
	小計	269	127	53	5	1	49	300	114	56
	国語	25	21	12	2	1	11	27	25	15
高校	公民	37	21	5			5	19	15	4
	地歴	64	40	13	3		10	56	38	9
	数学	61	23	9		2	11	58	34	8
	理科	42	33	11	1	4	14	56	44	12
	農業	10	8	2			2	8	8	3
	水産	1	1	1			1	2	2	2
	工業	19	17	14	4		10	12	11	7
	商業	7	7	2			2	14	13	3
	情報	10	9	2			2	9	7	5
	英語	36	28	17	2	1	16	36	29	16
	看護	2	2	1			1	2	2	1
	理療	募集せず						3	3	2
	福祉	6	5	2			2	5	5	2
	小計	320	215	91	12	8	87	307	236	89
	養護教諭	147	37	7	1		6	145	47	7
栄養教諭	栄養教諭A	1	1	1			1	2	2	2
	栄養教諭B	12	8	1			1	募集せず		
	小計	13	9	2	0		2	2	2	2
合計	1,295	817	422	49	37	410	1,325	830	465	

	R7.3月末	R7.9月末	R7.10月末	R7.11月末	R7.12月末	R8.1月末	R8.2月末	R8.3月末	前年同月	増減 (当月-前年同月)
内定率	99.2%	54.4%	71.2%	83.1%	91.2%	94.6%	97.6%	99.4%	99.2%	0.2
男子	99.4%	56.8%	73.0%	84.5%	91.7%	95.2%	97.5%	99.5%	99.4%	0.1
女子	98.9%	50.7%	68.5%	81.0%	90.3%	93.7%	97.7%	99.2%	98.9%	0.3
全国平均	98.0%	-	76.0%	-	90.7%	-	-	-	-	-

【内訳】

	R7.3月末	R7.9月末	R7.10月末	R7.11月末	R7.12月末	R8.1月末	R8.2月末	R8.3月末	前年同月	増減 (当月-前年同月)
卒業生	17,123	17,374	17,353	17,329	17,315	17,308	17,291	17,278	17,123	155
進学希望者	13,871	14,094	14,095	14,102	14,106	14,107	14,088	14,061	13,871	190
就職希望者	3,016	3,156	3,119	3,094	3,068	3,044	3,030	3,008	3,016	-8
臨時の仕事希望者	199	33	52	58	84	102	137	171	199	-28
進路未定者	37	91	87	75	57	55	36	38	37	1
計(人数)	17,123	17,374	17,353	17,329	17,315	17,308	17,291	17,278	17,123	155

就職【希望者】詳細

内訳									前年同月	増減 (当月-前年同月)
	県内	県外	計(人数)	職安・学校紹介	民間事業所紹介	縁故・自営	公務員	計(人数)	前年同月	増減 (当月-前年同月)
県内	2,316	2,494	2,420	2,366	2,304	2,273	2,249	2,221	2,316	-95
県外	700	662	699	728	764	771	781	787	700	87
計(人数)	3,016	3,156	3,119	3,094	3,068	3,044	3,030	3,008	3,016	-8
職安・学校紹介	2,555	2,592	2,589	2,601	2,606	2,584	2,571	2,545	2,555	-10
民間事業所紹介	-	7	6	6	7	6	7	8	-	8
縁故・自営	148	83	86	92	96	100	109	113	148	-35
公務員	313	474	438	395	359	354	343	342	313	29
計(人数)	3,016	3,156	3,119	3,094	3,068	3,044	3,030	3,008	3,016	-8

就職内定者	2,991	1,718	2,222	2,572	2,797	2,880	2,957	2,989	2,991	-2
就職希望者のうち未内定者	25	1,438	897	522	271	164	73	19	25	-6

就職【内定者】詳細

内訳									前年同月	増減 (当月-前年同月)
	県内	県外	計(人数)	職安・学校紹介	民間事業所紹介	縁故・自営	公務員	計(人数)	前年同月	増減 (当月-前年同月)
県内	2,292	1,268	1,619	1,896	2,072	2,126	2,187	2,206	2,292	-86
県外	699	450	603	676	725	754	770	783	699	84
計(人数)	2,991	1,718	2,222	2,572	2,797	2,880	2,957	2,989	2,991	-2
職安・学校紹介	2,542	1,683	2,122	2,308	2,401	2,463	2,508	2,528	2,542	-14
民間事業所紹介	-	4	5	5	5	5	6	7	-	7
縁故・自営	138	25	40	50	65	80	101	112	138	-26
公務員	311	6	55	209	326	332	342	342	311	31
計(人数)	2,991	1,718	2,222	2,572	2,797	2,880	2,957	2,989	2,991	-2

【概況】 ※ ( ) 内は前年同月

- ① 就職内定率 : 99.4% (99.2%)
- ② 進路希望の割合状況 : 進学 81.4% (81.0%) 就職 17.4% (17.6%)  
臨時の仕事 1.0% (1.2%) 未定 0.2% (0.2%)
- ③ 就職希望者の割合 : 県内 73.8% (76.8%) 県外 26.2% (23.2%)
- ④ 県内外の内定率 : 県内 99.4% (99.0%) 県外 99.5% (99.9%)
- ⑤ 内定者の割合 : 県内 73.8% (76.6%) 県外 26.2% (23.4%)
- ⑥ 学科別内定率

学科別内定率	普通科	農業科	工業科	商業科	水産科	家庭科	福祉科	その他	総合学科
令和7年度	98.7%	100.0%	100.0%	100.0%	98.8%	98.5%	100.0%	100.0%	99.2%
令和6年度	98.7%	100.0%	99.6%	100.0%	100.0%	100.0%	100.0%	100.0%	97.3%

⑦ 地域別内定状況

地域別内定率	仙台	大和	石巻	塩釜	古川	大河原	白石	築館	迫	気仙沼
令和7年度	99.2%	100.0%	98.9%	100.0%	100.0%	100.0%	98.1%	99.1%	100.0%	99.2%
令和6年度	99.5%	100.0%	98.0%	99.5%	99.3%	99.6%	99.4%	96.5%	99.2%	99.3%

⑧ 宮城労働局発表 県内求人倍率(9月末現在)  
(職安学校紹介のみ、ただし特別支援学校・通信制含む)

	2年3月卒	3年3月卒	4年3月卒	5年3月卒	6年3月卒	7年3月卒	8年3月卒
県内求人数	11,064	9,017	9,181	9,671	10,562	10,712	10,327
県内求職者数	3,117	2,941	2,661	2,380	2,207	2,056	2,060
求人倍率	3.55	3.07	3.45	4.06	4.79	5.21	5.01

※令和7年度より労働局による高校生の職業紹介状況に係る公表は、7月末、9月末、3月末のみ。

## 宮城県美術館リニューアルオープン



THE MIYAGI MUSEUM OF ART GRAND RE-OPENING  
JOURNEY THROUGH THE MUSEUM COLLECTION OF FINE ART

# 全館コレクションで魅せます 美術の時代

2026 6.20<sub>[土]</sub>—8.23<sub>[日]</sub>

会期中展示替えあり

前期:6月20日(土)~7月12日(日)

後期:7月15日(水)~8月23日(日)

※カンディンスキーの作品は前期のみ、特別出品の作品は後期のみの展示となります。その他、展示替える作品があります。

開館時間:午前9時30分—午後5時(発券は午後4時30分まで) 休館日:月曜日(7月20日(月・祝)は開館)、7月14日(火)、7月21日(火)

観覧料:一般700(560)円、学生、高校生以下無料( )内は20名以上の団体料金

主催:宮城県美術館、河北新報社 後援:仙台市教育委員会、NHK仙台放送局、tbc東北放送、仙台放送、ミヤギテレビ、khb東日本放送、エフエム仙台



ホームページ



X

宮城県美術館 The Miyagi Museum of Art

〒980-0861 仙台市青葉区川内元支倉34-1 TEL. 022-221-2111

HP <https://www.pref.miyagi.jp/site/mmoa/> [https://x.com/miyagi\\_bijutu](https://x.com/miyagi_bijutu)

左上から時計回りに:尾竹竹坡《月の潤い・太陽の熱・星の冷え》1920年、松本竣介(画家の像)1941年、  
ヴァシリー・カンディンスキー《E.R.キャンベルのための壁画No.4》の習作(カーニバル・冬)1914年 ※前期のみ展示、高橋由一《宮城県庁門前図》1881年 いずれも当館蔵



# 全館コレクションで魅せます 美術の時代

宮城県美術館は今年、開館45周年を迎えます。開館当初、約700点だったコレクション(所蔵品)は、現在では約7,000点となりました。日本美術では、地域の美術に目を向けながら、それらを近現代美術の歴史の中で捉え直せるよう、宮城・東北ゆかりの作家の作品、ならびに日本の近現代美術史の指標となる作家の作品を収集しており、海外美術では、抽象絵画の先駆者であるカンディンスキーやクレーをはじめ、ドイツ表現主義を中心とした作品を収集しています。ドイツ表現主義は日本の近代美術にも重要な影響を与えており、当館のコレクションは地域から世界へとつながる広がりをもって形成されてきました。

明治時代、ウィーン万国博覧会への出品を契機に「美術」という日本語が誕生しました。当館のコレクションは明治以後、すなわち「美術」の時代の作品を対象としています。近代化やグローバル化により世界が目まぐるしく変化するなか、人々は美術の力に魅了され、多様な美術表現を生み出してきました。本展覧会では、選りすぐりのコレクションを全館で展示し、時代とともに変化する近現代美術のダイナミズムとその醍醐味をご紹介します。

会期中は一部展示替えを行い、後期からは特別出品も加え、日本近代美術コレクションの鍵となる作家に焦点を当てて深掘りするコーナーも設けます。新しくなった美術館で、コレクションとの懐かしい再会と、新たな魅力との出会いを、どうぞ心ゆくまでお楽しみください。

展示室  
1

## ～1920年代： 明治・大正から昭和へ



安田鞆彦《花の酔》1912年頃



アルフォンス・ミュシャ  
《ロレンザッチョ》1896年 三浦コレクション

●出品作家

高橋由一、小山正太郎、渡辺亮輔、中村彝、萬鉄五郎、岸田劉生、梅原龍三郎、前田寛治、中野和高、東郷青児、平福百穂、尾竹竹坡、安田鞆彦、竹久夢二、ロートレック、ミュシャ、カンディンスキー、クレー、ルオー、ピカソ、シーレ ほか

展示室  
3

## 1950～60年代： 高度経済成長期へ



鶴岡政男  
《人間気化》1953年



芹沢銈介《木綿地型絵染二曲屏風「春夏秋冬」》1965年

●出品作家

難波田龍起、鶴岡政男、小磯良平、長谷川瀧二郎、麻生三郎、桂ユキ、宮城輝夫、曹良奎、白髪一雄、高松次郎、村上善男、小松均、芹沢銈介、佐藤忠良、昆野恒、堀文子、山脇百合子 ほか

THE MIYAGI MUSEUM OF ART GRAND RE-OPENING  
JOURNEY THROUGH THE  
MUSEUM COLLECTION OF FINE ART

展示室  
2,3

## 1930～40年代： 昭和初期、戦中戦後



北川民次《メキシコ戦後の図》1938年



パウル・クレー  
《パレシオ・ヌア》1933年

●出品作家

安井曾太郎、北川民次、三岸好太郎、大沼かねよ、長谷川利行、海老原喜之助、鏡光、杉村椋、松本竣介、佐藤忠良、高橋英吉、太田聰雨、カンディンスキー、クレー、ルオー ほか

展示室  
4,6

## 1970年代～： 宮城県美術館開館前夜～現代



荘司福《風化の幕》1974年



野見山曉治《ぼくは信じない》2011年

●出品作家

吉原治良、山下菊二、野見山曉治、高山登、李禹煥、榎倉康二、菅野聖子、佐々木正芳、石川舜、佐藤一郎、小林正人、荘司福 ほか



見える収蔵庫

「見える収蔵庫」で見る  
美術館の収集・保存活動

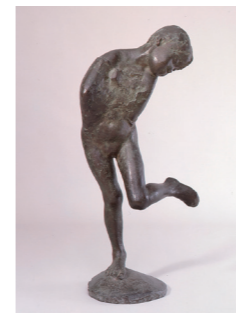
見える収蔵庫



中谷千代子《ジジョオのパンやさん》表紙・裏表紙原画  
1975年

展示室5

はじめての美術  
絵本原画コレクション



佐藤忠良《ふざげっこ》1964年

佐藤忠良記念館  
展示室C1-C5

佐藤忠良の世界



左：ダニ・カラヴァン《マアヤン》1995年  
右：ヘンリー・ムーア《スピンドル・ピース》1963-74年

全館、前庭、北庭、  
アリスの庭

美術館の建築と  
彫刻

【～1920年代: 明治・大正から昭和へ】より

フォーカス “高橋由一” (後期)



高橋由一《宮城県庁前図》1881年



〔特別出品〕高橋由一《山形市街図》1881-82年頃  
山形県所蔵 ※後期のみ展示

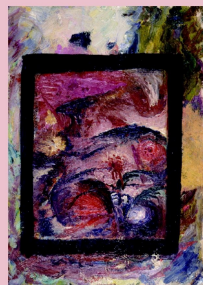


〔特別出品〕高橋由一《鮭図》1878年頃  
山形美術館寄託 ※後期のみ展示

フォーカス “萬鉄五郎” (後期)



萬鉄五郎《自画像》1915年  
洲之内コレクション



〔特別出品〕萬鉄五郎《心象風景》  
1912、13年頃  
萬鉄五郎記念美術館所蔵 ※後期のみ展示

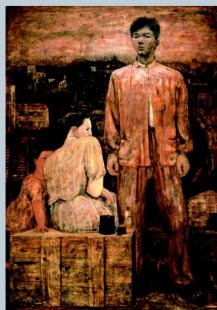


〔特別出品〕  
萬鉄五郎《かなきり声の風景》  
1918年 山形美術館寄託  
※後期のみ展示

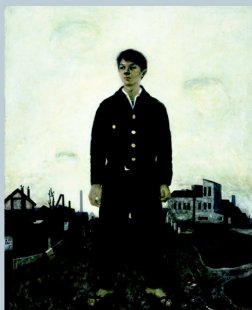
F O C U S

【1930～40年代: 昭和初期、戦中戦後】より

フォーカス “松本竣介” (後期)



松本竣介《画家の像》1941年



〔特別出品〕松本竣介《立てる像》1942年  
神奈川県立近代美術館所蔵 ※後期のみ展示

【1950～60年代: 高度経済成長期へ】より

フォーカス “佐藤忠良と舟越保武” (後期)



佐藤忠良《群馬の人》1952年



〔特別出品〕舟越保武《LOLA》1980年  
岩手県立美術館所蔵 ※後期のみ展示

【関連事業】

●講演会

「連帯する芸術家たち—  
両大戦間期をみつめる宮城県美術館の  
ドイツ美術コレクション」

講師 後藤文子氏(慶應義塾大学教授)  
日時 6月27日(土)午後2時～  
(90分程度、午後1時30分開場)  
会場 佐藤忠良記念館地階アート・ホール  
定員 100名 当日先着順(聴講無料)

●トーク・イベント

「生きている画家 松本竣介の《画家の像》と  
《立てる像》を語る」

登壇者 松本莞児(松本竣介ご子息、建築家)、  
長門佐季氏(神奈川県立近代美術館長)  
聞き手 加野恵子(当館学芸員)  
日時 8月2日(日)午後2時～  
(60～90分程度、午後1時30分開場)  
会場 佐藤忠良記念館地階アート・ホール  
定員 100名 当日先着順(聴講無料)

●「見える収蔵庫体験」

「見える収蔵庫」の中で、学芸員から作品の保存などの話を聞きます。  
日時 ①7月11日(土)午前11時～、②8月9日(日)午前11時～  
会場 見える収蔵庫  
定員 各回8人(要事前申込、抽選)  
詳細および参加申込フォームは当館ウェブサイトをご覧ください。(受付期間  
①6月1日～6月10日 ②7月1日～7月10日)。※「見える収蔵庫」はデリケート  
な作品を守るための場所です。中も非常に狭いため、注意点や条件等がござ  
います。なお本イベントは、展覧会期終了後も不定期で開催する予定です。

●わいわい鑑賞日

7月5日(日)、8月1日(土)  
特にこの2日間は、普段の鑑賞マナーはそのままに、展示室内での会話を楽  
しみながら作品鑑賞をしていただきたい日としてご案内します。お子様連れ  
の方も、ぜひこの機会に美術館をお楽しみください(当館ウェブサイトの利  
用案内「お子様連れの方へ」をご一読ください)。当日は、子どもたちのための  
プログラム「ミュージアム探検—キッズ・アワード」も開催します。

●キッズスタジオ・プログラム

「ミュージアム探検—キッズ・アワード」  
日時 ①7月5日(日)、②8月1日(土)いずれも午前10時～正午  
定員 対象 小学4年生以上中学生まで各回15人(要事前申込、抽選)  
詳細および参加申込フォームは当館ウェブサイトをご覧ください。  
(受付期間 ①6月1日～6月10日 ②7月1日～7月10日)。

●「学芸員によるギャラリートーク・リレー」

いずれの回も、観覧券をお持ちの上、本館エントランスホールにお集まりください。

- 【～1920年代: 明治・大正から昭和へ】  
6月28日(日)午後2時～、7月19日(日)午後2時～
- 【1930～40年代: 昭和初期、戦中戦後】  
7月4日(土)午後2時～、7月25日(土)午前11時～
- 【1950～60年代: 高度経済成長期へ】  
7月25日(土)午後2時～
- 【1970年代～: 宮城県美術館開館前夜～現代】  
8月9日(日)午後2時～

- 【「見える収蔵庫」で見る美術館の収集・保存活動】&  
【はじめての美術 絵本原画コレクション】  
7月11日(土)午後2時～
- 【佐藤忠良の世界】  
8月22日(土)午後2時～
- 【美術館の建築と彫刻】  
8月22日(土)午前11時～

交通案内

- 仙台市地下鉄利用の場合/東西線国際センター駅西1出口から右(北)へ徒歩7分、もしくは川内駅北1出口から右(東)へ徒歩7分
- 仙台市営バス利用の場合/仙台駅西口バスプール9番乗場より730系統もしくは739系統に乗り、「二高・宮城県美術館前」下車、徒歩3分
- るーぶる仙台バス利用の場合/「国際センター駅・宮城県美術館前」下車、徒歩3分
- タクシー利用の場合/仙台駅から約10分
- 高速道路利用の場合/東北自動車道・仙台宮城I.C.より仙台市街方面(仙台西道路)に入り、仙台城跡方面を経由して美術館へ。仙台宮城I.C.より約15分



●次回特別展

カンディンスキー  
世界は鳴りひびく  
—日本のコレクションでたどる  
画業と反響—  
2026年9月12日(土)～  
10月28日(水)

宮城県美術館 The Miyagi Museum of Art

〒980-0861 仙台市青葉区川内元支倉34-1 TEL. 022-221-2111  
HP <https://www.pref.miyagi.jp/site/mmoa/>  
☒ [https://x.com/miyagi\\_bijutu](https://x.com/miyagi_bijutu)



【リピーター割引】 本展観覧済みのチケットを当館受付に提示いただくと、「美術の時代」展を当日料金から100円引きで観覧できます。他の割引との併用はできません。