

(システム施行)

保 体 号 外  
令和8年5月12日

県立学校長 殿

保健体育安全課長  
(公印省略)

新たな防災気象情報に関する周知について (通知)

このことについて、別添のとおり文部科学省総合教育政策局男女共同参画共生社会学習・安全課から依頼がありましたので、関係職員へ周知願います。

5月29日から新たな防災気象情報が運用されますが、各学校における危機管理マニュアルについても新たな防災気象情報を反映した内容への見直しを検討願います。

担 当 : 学校安全・防災班  
主幹 (指導主事) 佐藤  
電 話 : 022-211-3669  
FAX : 022-211-3796  
E-mail : hokenaa@pref.miyagi.lg.jp

(電子メール施行)

保 体 号 外  
令和8年5月12日

市町村教育委員会学校安全主管課長 殿

宮城県教育庁保健体育安全課長  
( 公 印 省 略 )

新たな防災気象情報に関する周知について (通知)

本県の教育行政の推進につきましては、日頃格別の御協力を賜り厚くお礼申し上げます。

さて、標記の件について、別添のとおり文部科学省総合教育政策局男女共同参画共生社会学習・安全課から依頼がありましたので、貴教育委員会所管の学校（石巻市は市立高等学校も含む）にお知らせ願います。

5月29日から新たな防災気象情報が運用されますが、各学校における危機管理マニュアルについても新たな防災気象情報を反映した内容への見直しを検討願います。

担 当 : 学校安全・防災班  
主幹 (指導主事) 佐藤  
電 話 : 0 2 2 - 2 1 1 - 3 6 6 9  
F A X : 0 2 2 - 2 1 1 - 3 7 9 6  
E-mail : hokenaa@pref.miyagi.lg.jp

(システム施行)

保 体 号 外  
令和8年5月12日

教育事務所長 殿  
(学校安全教育担当者 扱い)

保健体育安全課長  
(公印省略)

新たな防災気象情報に関する周知について (通知)

このことについて、別添写しのとおり各市町村教育委員会学校安全主管課長宛て通知しましたので、承知願います。

担 当 : 学校安全・防災班  
主幹 (指導主事) 佐藤  
電 話 : 0 2 2 - 2 1 1 - 3 6 6 9  
F A X : 0 2 2 - 2 1 1 - 3 7 9 6  
E-mail : hokenaa@pref.miyagi.lg.jp

気象庁より、新たな防災気象情報について、国土交通省より、防災教育に関する学習ツール等について周知依頼がありましたので、送付します。

事務連絡  
令和8年5月8日

各都道府県・指定都市教育委員会学校安全主管課  
各都道府県私立学校主管課  
附属学校を置く各国公立大学法人担当課  
構造改革特別区域法第12条第1項の認定を  
受けた各地方公共団体の学校設置会社担当課  
各国公私立高等専門学校担当課  
各都道府県・指定都市・中核市認定こども園主管課

御中

文部科学省総合教育政策局  
男女共同参画共生社会学習・安全課

#### 新たな防災気象情報に関する周知への協力依頼等について（依頼）

平素より、当省の安全教育の取組について御理解、御協力をいただきありがとうございます。

このたび気象庁より、新たな防災気象情報に関する周知について、別添のとおり、協力依頼がありました。防災気象情報は命に関わる重要な情報であるため、新たな防災気象情報に関するチラシ等を貴管下の教育委員会や学校等に周知いただきますようお願いいたします。

また、近年の気候変動による自然災害に対して、子供たちが自ら命を守る行動がとれるよう、新たな防災気象情報に基づき、必要に応じて各学校における危機管理マニュアル等の見直しを行うとともに、所在地の災害特性に応じた避難訓練の実施や、防災教育の指導が展開できるよう併せてご周知願います。そのほか、防災教育については、国土交通省において、児童・生徒が自発的に学習することができるWEBサイトやツールを作成していますので、別添文書も御参照の上、活用等を御検討ください。

各都道府県・指定都市教育委員会におかれましては、所管の学校（専修学校を含む。以下同じ）及び域内の市区町村教育委員会に対し、各都道府県私立学校主管課におかれましては、所轄の学校法人及び学校に対し、各国公立大学法人担当課におかれましては、所管の附属学校に対し、構造改革特別区域法（平成14年法律第189号）第12条第1項の認定を受けた各地方公共団体の学校設置会社担当課におかれましては、所轄の学校設置会社及び学校に対し、厚生労働省の専修学校主管課におかれましては、所管の専修学校に対し、各都道府県・指定都市・中核市認定こども園主管課におかれましては、域内の市区町村認定こども園主管課及び所轄の認定こども園に対して、御周知くださいますようお願いいたします。

なお、学校における働き方改革の観点から、周知の範囲及び方法については、全ての学校に一律に通知する以外にも、例えば、他の案件とまとめて周知する、教育委員会主催の教員研修の場で配布する等、貴課において必要に応じて御判断いただきますようお願い申し上げます。



国土交通省  
防災学習ポータルサイト  
二次元コード

**【本件担当】**

文部科学省総合教育政策局  
男女共同参画共生社会学習・安全課  
安全教育推進室 防災教育係  
電話：03-5253-4111（内線 2670）  
E-mail：anzen@mext.go.jp



(添付物あり)  
事務連絡  
令和8年4月16日

文部科学省 総合教育政策局  
男女共同参画共生社会学習・安全課長 殿

気象庁総務部企画課長  
気象庁大気海洋部業務課長

新たな防災気象情報に関する周知への協力について（依頼）

平素より、気象防災業務にご理解・ご協力をいただき、厚くお礼申し上げます。

気象庁では、令和8年5月29日（金）より（※）、大雨警報などの防災気象情報について、情報名称に警戒レベルの数字をつけて発表し、住民がとるべき避難行動との対応を分かりやすくするなどの改善を行います。

学校の安全行政担当者や児童生徒、その保護者などが、新たな防災気象情報を適切に活用し身の安全の確保ができるよう、学校や教育現場での周知は非常に効果的であると認識しており、都道府県教育委員会等に対して下記の事項についてご協力いただくよう依頼をお願いいたします。また、新たな防災気象情報について、ご不明な点などあれば、地元の気象台にお気軽にご相談いただくよう、合わせてお知らせください。

※正式な運用開始は29日（金）ですが、前日28日（木）13時頃から情報発表システムの切り替え作業を行い、新情報が順次発表されることとなります。

#### 記

- 別添のチラシを活用し、教職員、児童生徒、保護者の目に触れやすい場所に掲示したり、児童生徒に配布したりするなど、大雨警報などの防災気象情報に変更になること等について周知をお願いします。
- 気象庁ホームページの特設ページには、その他にも動画やリーフレットなどを掲載していますので、より理解を深めていただく際にご活用ください。  
<https://www.jma.go.jp/jma/kishou/knownbosai/keiho-update2026/index.html>
- （一財）日本気象協会（公益事業）と連携して、小学校高学年程度を対象とした学習動画を作成していますので、授業や避難訓練等の事前学習資料等などでご活用ください。

以上

問い合わせ先：業務課 和田 [y-wada@met.kishou.go.jp](mailto:y-wada@met.kishou.go.jp)  
03-6758-3900（内線4146）

# 令和8年より 気象の警報などが 大きく変わります

情報名称などが大きく変わるため、  
防災計画等の点検や見直しをお願いします。

## 【一覧表】

	河川氾濫	大雨	土砂災害	高潮
警戒レベル5相当	レベル5 氾濫特別警報	レベル5 大雨特別警報	レベル5 土砂災害特別警報	レベル5 高潮特別警報
警戒レベル4相当	レベル4 氾濫危険警報	レベル4 大雨危険警報	レベル4 土砂災害危険警報	レベル4 高潮危険警報
警戒レベル3相当	レベル3 氾濫警報	レベル3 大雨警報	レベル3 土砂災害警報	レベル3 高潮警報
警戒レベル2	レベル2 氾濫注意報	レベル2 大雨注意報	レベル2 土砂災害注意報	レベル2 高潮注意報
警戒レベル1	早期注意情報			

## 防災気象情報

いつ逃げる？

# レベルで 判断！

避難の判断がよりしやすく



**警報・注意報の情報名に「レベル」が  
付記されます**

◎発表される警報・注意報の名称にレベルが付記されます。避難行動と直結するレベルがすぐわかり、避難判断の目安が明確になります。詳しくは裏面に。

【変更例】

(旧)「大雨警報」

→ (新)「レベル3大雨警報」

警戒レベル3（高齢者等避難）に相当



**河川の氾濫の危険度の伝え方が  
変わります（特別警報の新設など）**

◎従来の「洪水警報」「洪水注意報」は廃止されます。  
今後は河川の区分に応じ伝え方が変わります。

【変更例】

(旧)「洪水警報」

→【洪水予報河川※】

(新)「レベル3氾濫警報」

→【洪水予報河川以外の河川】(新)「レベル3大雨警報」

◎河川の氾濫に関し「レベル5氾濫特別警報」が新設されます。

※国土交通省または都道府県と共同で発表する洪水予報の対象河川



**「警戒レベル4相当」の情報は  
「危険警報」として発表されます**

◎危険な場所から避難が必要な状況であるレベル4相当の情報が「危険警報」として発表されます。

【変更例】

(旧)「土砂災害警戒情報」

→ (新)「レベル4土砂災害危険警報」



**線状降水帯の発生などは  
「気象防災速報」として発表します**

◎極端な現象は新たに「気象防災速報」として発表します。

【変更例】

(旧)「顕著な大雨に関する気象情報」

→ (新)「気象防災速報（線状降水帯発生）」

(旧)「記録的短時間大雨情報」

→ (新)「気象防災速報（記録的短時間大雨）」



# 避難のタイミングは レベルで判断

災害が起きる前に何をすべきか、  
レベルごとにチェック！



時間推移のイメージ

数日～  
1日前

## レベル1 早期注意情報

- ・災害への心構えを一段高める
- ・職員の連絡体制を確認する

半日～  
数時間前

## レベル2 注意報

- ・ハザードマップ等で災害リスクを再確認する
- ・自治体から発表される避難情報の把握手段を再確認する

数時間～  
3時間前

## レベル3 警報

- ・避難に時間がかかる**高齢者等は危険な場所から避難する**
- ・高齢者等以外の人も必要に応じて避難の準備や自主避難

2時間～  
0時間前

## レベル4 危険警報

- ・**危険な場所から全員避難する**
- ※台風などにより暴風が予想される場合は、暴風が吹き始める前に避難を完了

災害  
発生

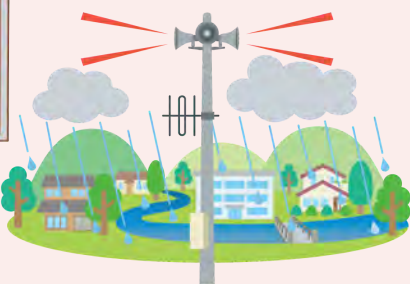
## レベル5 特別警報

- ・すでに安全な避難ができず、命が危険な状況
- ・今いる場所よりも安全な場所へ直ちに移動等する

## 災害の情報、 どう受け取る？



警報・注意報や気象防災速報は、テレビ、ラジオ、インターネット、防災アプリ、自治体の防災無線などを通じて伝えられます。あらかじめ情報入手手段の確認をお願いします。



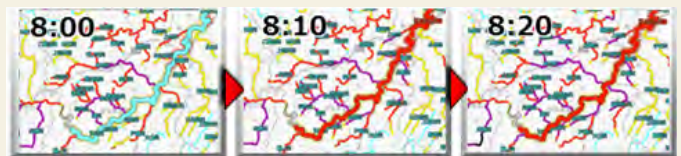
## このあとどうなる？ をチェックしよう

警報等の情報が発表された際には、危険度を地図上に示したキキクルや、今後の危険度の推移を示した時系列情報（明日までの警報等の見通し）などを、気象庁ホームページで確認してください。



キキクル 検索

▼キキクル画面イメージ 10分ごとに更新される



▼時系列情報（明日までの警報等の見通し）

		2025年02月17日17時00分発表												
		17日			18日						19日			備考・留意事項
気象庁	地域	18-21	21-24	00-03	03-06	06-09	09-12	12-15	15-18	18-21	21-24	18	19	
1時間最大雨量 (mm)		100	100	30	30	30	30	30	15	10	10			
24時間最大雨量 (mm)		100			100									
大雨		■			■									
土砂災害		■	■	■	■	■	■	■	■	■	■			
高潮		■	■	■	■	■	■	■	■	■	■			

写

事 務 連 絡  
令和 8 年 4 月 10 日

文部科学省総合教育政策局  
男女共同参画共生社会学習・安全課 御中

国土交通省水管理・国土保全局防災課  
気象庁総務部企画課  
国土地理院応用地理部

#### 国土交通省が行う防災教育の取組の周知について（協力依頼）

平素より国土交通省の業務にご理解とご協力を賜り厚くお礼申し上げます。

近年頻発する自然災害から命を守るため、一人一人が災害時において適切な避難行動により安全を確保し、日頃から災害に備えておくことが重要です。

国土交通省では、児童・生徒が自発的に学習することができる、防災学習のためのWEBサイトやツールを多数公開しています。下記及び添付資料について、貴省の関係機関へ周知していただきますようお願いいたします。

具体的な内容としては、理科、社会や総合的な学習等の授業において、自然災害のメカニズムや身近な地域における災害、「自らの命は自らが守る」ための行動や備え、行政等の災害対応、社会参画等を学習することのできる教材や教員の方々にも参考としていただきたい最新の施策の取組状況などを公開しています。また、気象や地理に関する学習素材や、災害写真、動画も多く掲載しています。

なお、国土交通省は全国に地方支分部局がある特性を生かし、地域の特色を取り入れた出前講座を実施することが可能ですので、ぜひご活用下さい。以下の防災学習ポータルサイトに国土交通省防災教育担当窓口一覧（地方整備局等）が載っております。

#### 【今回紹介する学習サイト】

- ・ 防災学習ポータルサイト（国土交通省、添付 P1,2)

<https://www.mlit.go.jp/river/bousai/education/>

- 全国各地の災害に関する写真・動画を多数掲載（地域検索可能）

※単元・学年・学習内容に沿ったコンテンツを掲載

- ・ 防災教育に使える副教材・副読本ポータル（気象庁、添付 P3,4,5)

<https://www.jma.go.jp/jma/kishou/knownow/fukukyouzai/index.html>

- 防災教育に活用いただける各種教材、動画、ワークシート等を多数掲載

- ・地理教育の道工具箱（国土地理院、添付 P,6,7,8,9）  
<https://www.gsi.go.jp/CHIRIKYOUIKU/index.html>
  - 地理院地図< <https://maps.gsi.go.jp/>>を活用した具体的な素材が豊富
- ・防災用語ウェブサイト（水害・土砂災害）（国土交通省）  
<https://www.river.go.jp/kwabou/glossary/pc/top>
  - 水害・土砂災害に関する用語をイラストとともに分かりやすく解説
- ・流域治水カワナビ（国土交通省、添付 P10）  
<https://www.mlit.go.jp/river/kawanavi/>
  - 水害への備えの呼びかけや水辺の楽しみ方等の記事掲載
- ・NIPPON 防災資産（国土交通省、添付 P11,12）  
<https://www.mlit.go.jp/river/bousai/bousai-shisan/index.html>
  - NIPPON 防災資産の制度概要や認定案件の紹介を掲載
- ・河川環境教育ポータルサイト（国土交通省、添付 P13）  
<https://www.mlit.go.jp/river/kankyo/play/sozai.html>
  - 河川環境教育に関する教材や資料を多数掲載
- ・河川水難事故防止ポータルサイト（国土交通省、添付 P13）  
<https://www.mlit.go.jp/river/kankyo/play/anzenriyou.html>
  - 河川の水難事故防止に関する教材や資料を多数掲載

#### 【今回紹介するツール】

- ・小中学生向けマイ・タイムライン検討ツール～逃げキッド～（国土交通省、添付 P14,15）  
<https://www.mlit.go.jp/river/bousai/main/saigai/tisiki/syozaiti/mytimeline/index.html>
  - 簡単かつ短時間で小中学生でもマイ・タイムライン※の骨格を学べるツール
  - ※マイ・タイムラインとは、ハザードマップで水害リスクを確認し、大雨の際に、住民一人ひとりの家族構成や生活環境に合わせて、「いつ」・「何をするのか」をあらかじめ時系列で整理した自分自身の防災行動計画
- ・気をつけ妖怪カード（国土交通省、添付 P16）  
<https://www.mlit.go.jp/river/bousai/main/saigai/tisiki/syozaiti/mytimeline/index.html>
  - 子ども向けに作成された「妖怪キャラクター」に紐づけて自分の住む場所の水害リスク（ハザードマップの浸水深等）を確認

#### 【問い合わせ先】

<全体について>

国土交通省水管理・国土保全局防災課 渡辺、福田

TEL : 03-5253-8438（直通）

mail : [watanabe-r96ez@mlit.go.jp](mailto:watanabe-r96ez@mlit.go.jp)、[fukuda-j258@mlit.go.jp](mailto:fukuda-j258@mlit.go.jp)

<気象に関することについて>

気象庁総務部企画課 地域防災企画室 前田、伊藤

TEL : 03-6758-3900（内線 : 2370、2213）

mail : [roku.maeda@met.kishou.go.jp](mailto:roku.maeda@met.kishou.go.jp)、[ito\\_t@met.kishou.go.jp](mailto:ito_t@met.kishou.go.jp)

<地理に関することについて>

国土地理院応用地理部 防災・地理教育支援事務局 大塚、三谷、勝田

TEL : 029-864-1111 (内線 : 6122)

mail : [gsi-bousaichirikyoku-2@gxb.mlit.go.jp](mailto:gsi-bousaichirikyoku-2@gxb.mlit.go.jp)



災害時の危険な状況や気をつけるべきポイントを楽しく学べる「**防災カードゲーム**」、授業を補完する「**動画**」、防災教育を行う教員のための「**ガイドブック**」もこのサイトに！！



▲防災カードゲーム  
「このつぎなにがおきるかな？」



▲子ども向け動画  
「災害から身を守る」



▲子ども向け動画  
「流れる水の働きと土地の変化」



▲教員のためのガイドブック  
「いのちを守る 教員のためのブックレット」

防災学習ポータルサイト

URL: <https://www.mlit.go.jp/river/bousai/education/index.html>



- 過年度に実施したアンケート結果等から、コンテンツの充実を実施・効果的な広報手法を検討
- 既存コンテンツから設問し、主に小学校高学年向けの「防災学習クイズ」を作成  
→クイズ形式で楽しみながら防災リテラシーの向上を促し、サイト内の関連コンテンツも紹介

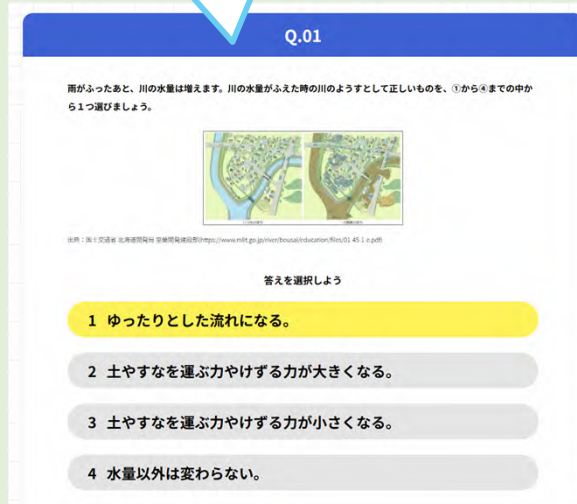
## 防災学習クイズ



- ☆2種類のモードから選択☆
- ・おためしモード(4問)
  - ・じっくりモード(20問)

選択式で  
クイズを解答

正誤・採点  
解説を確認



- 1 ゆったりとした流れになる。
- 2 土やすなを運ぶ力やけずる力が大きくなる。
- 3 土やすなを運ぶ力やけずる力が小さくなる。
- 4 水量以外は変わらない。

### 解説

川の水量がふえると、川の流れは速くなります。そして、土やすなを運んだりけずったりする働きが大きくなります。その結果、水害が引き起こされることがあります。



目指せ  
全問正解！

## サイト内関連コンテンツの紹介



【関連単元】  
小学校5年理科「流れる水の働き」

オススメコンテンツで確認

小学校5年理科動画「流れる水の働き」  
0分00秒「5年生理科流れ」



防災教育に活用いただける各種教材、動画、参考資料などについてのリンク集です  
<https://www.jma.go.jp/jma/kishou/known/fukukyuzai/index.html>

## 掲載内容

- [防災教材集](#) …① 防災教育において、特に有効と考える教材を紹介します。
- [動画集](#) …② 授業等で特に活用いただきたい動画を集めました。
- [参考資料集](#)

## ①防災教材集



大雨からの避難を学ぶ ～あなたの命、あなたの大切な人の命を守るeラーニング教材～  
 台風・豪雨から「自らの命は自らが守る」基本的な知識ととるべき行動を学びます。難しく考えず、気軽に始めよう。

**動画とワークシートで基本的な知識ととるべき行動を学びます**

 動画教材 「自らの命は自らが守る」基本的な知識を身に付ける 約17分	 ワークシート いざというときのためにひとり一人の「避難行動」を整理 約30分
大雨の時に... 「どこが危ない？」がわかる 「どこに逃げる？」がわかる 「何をしたらいい？」がわかる 「いつ避難したらいい？」がわかる 動画教材を視聴	自分の... 「災害リスク」がわかる 「避難場所」がわかる 「避難にかかる時間」がわかる 「避難のタイミング」がわかる ワークシートに記入

別の防災研修、学習の前にこれだけやると、「避難」の知識がある方は、ここから！

1時間の研修にピッタリ！

→ 一歩進んで、誤解や疑問、不安を解消

 みんなで意見交換 意見交換して、自分の避難を再確認！理解を深める！WEB会議、または三密を避ける慣れた方法で実施。 約30分～40分 グループワークを実施
--



 未来へのきずな 【北海道】	 防災ノート～災害と安全～ 【東京都】	 命を守るためにあなたならどうする？ 【鹿児島県】	 防災教育支援 【山形地方気象台・山形県】
 スマホでわかる! 気象災害から命を守ろう!!	 大雨防災ワークショップ		

## ①防災教材集

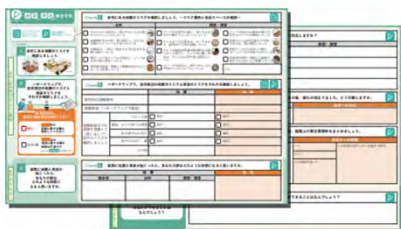
基本的な知識と取るべき行動を学べるeラーニング教材

### 地震・津波から命を守る

動画とワークシートで基本の知識と対応を整理しましょう



動画教材



ワークシート

命を守るための  
基本の知識を身に付ける

約20分

地震・津波について…  
「どんなことが起こる？」がわかる  
「どこが危ない？」がわかる  
「どう情報を使えばいい？」がわかる  
「何をしたらいい？」がわかる

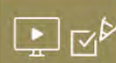


動画教材  
を視聴

いざというときのために  
「防災対応」を整理

約30分

自分の…  
「災害リスク」がわかる  
「避難場所」がわかる  
「情報を見聞きした時の対応」がわかる  
「日頃からの備え」がわかる



ワークシート  
に記入

別の防災研修、学習の前にこれだけやる！

防災対応の知識がある方は、ここから！

1時間の研修にピッタリ！

一歩進んで、誤解や疑問、不安を解消しましょう



作成したワークシートを  
持ち寄って、意見交換

約30~40分

みんなと…  
意見交換して、自分の防災対応を再確認！  
様々な意見を聞いて、より理解を深める！  
WEB 会議などのツールも活用して、  
みんなが取り組みやすい方法で実施。

グループワーク  
を実施

基本的な知識と取るべき行動を学べるeラーニング教材

### 火山災害から命を守る

動画とワークシートで基本の知識と対応を整理しましょう



動画教材



ワークシート

命を守るための  
基本の知識を身に付ける

約20分

火山災害について…  
「どんなことが起こる？」がわかる  
「どこが危ない？」がわかる  
「どう情報を使えばいい？」がわかる  
「何をしたらいい？」がわかる



動画教材  
を視聴

いざというときのために  
「防災対応」を整理

約30分

火山周辺での…  
「災害リスク」がわかる  
「避難場所」がわかる  
「情報を見聞きした時の対応」がわかる  
「日頃からの備え」がわかる



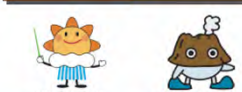
ワークシート  
に記入

別の防災研修、学習の前にこれだけやる！

防災対応の知識がある方は、ここから！

1時間の研修にピッタリ！

一歩進んで、誤解や疑問、不安を解消しましょう



作成したワークシートを  
持ち寄って、意見交換

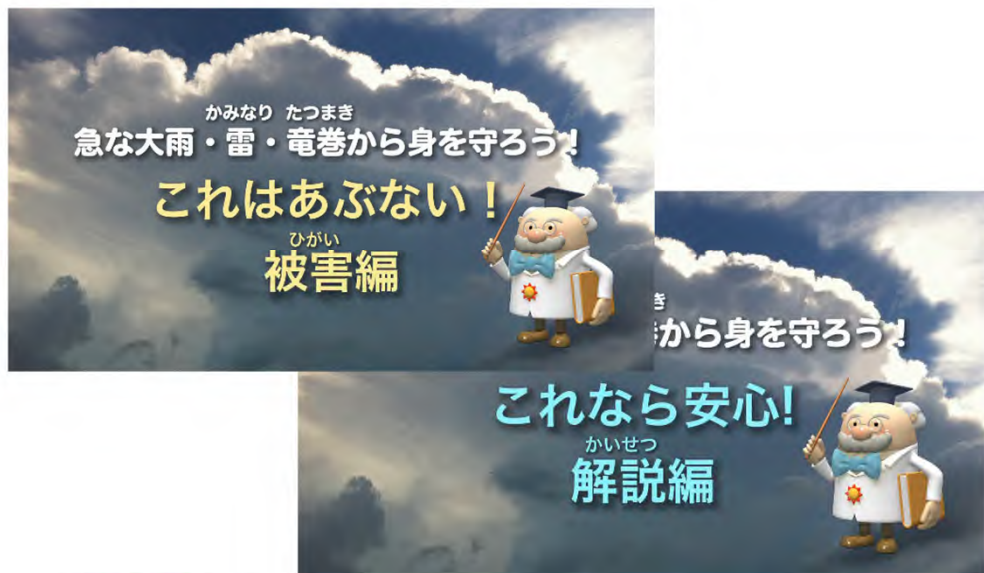
約30~40分

みんなと…  
意見交換して、自分の防災対応を再確認！  
様々な意見を聞いて、より理解を深める！  
WEB 会議などのツールも活用して、  
みんなが取り組みやすい方法で実施。

グループワーク  
を実施

## ②動画集

### ● 急な大雨・雷・竜巻から身を守ろう



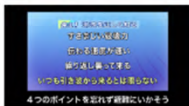
### ● 津波に備える



津波は何回も襲ってくる？  
津波は何回も襲ってくるという特徴を、実際の映像等で解説しています。



津波の前に潮が引く？  
津波の前に必ず潮が引くわけではないことを、アニメーションで解説しています。



津波に関する正しい知識のポイント  
津波から命を守るために知っていただきたい、津波に関する正しい知識のポイントについて解説しています。



津波警報等の発表と伝達  
津波警報等の発表作業や様々な伝達方法について、実際の映像等で解説しています。



津波からの避難  
津波からの避難のポイントについて、訓練の映像を用いて説明しています。

### ● 津波からにげる

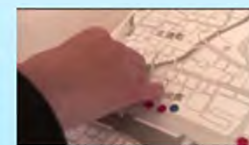
#### ③ 津波クイズ (約4分)



津波に関する基礎的な知識を4つのクイズとして出題。回答は映像を交えて解説し、難解となりがちな内容を楽しみながら学ぶことができます。

#### ④ 防災マップを作ろう (約3分)

日ごろからの備えも重要です。「防災マップを作ろう」では、三重県尾鷲市立宮之上小学校で取組まれた防災マップの作成の事例を紹介。子ども達が町に出て、危険な場所を調べたり、調べた結果を地図上に示していく経過を紹介しています。



#### ● 解説編 (本編と同じ約17分) 及び資料映像

ビデオがどのような内容か確認する際の参考としての「解説編」や、津波と普通の波の違い、避難訓練の取組みの様子などの映像を収録。事前の参考や個別説明の資料として活用されることを期待しています。



### ● ショート動画シリーズ「はれるんと地震を学ぼう！」

### ● ショート動画シリーズ「はれるんと目指そう！津波マスター」



# 「地理教育の道具箱」のリニューアル

- 「地理教育の道具箱」は地図や地理に関する学びに役立つ**300を超える各種コンテンツ**を掲載しているウェブサイトです。
- 各種コンテンツは**単元別一覧表**として整理しているため、学習段階毎に容易に探せます。
- 授業での活用方法を解説した研修動画や授業例も参照できます。
- 令和7年11月にウェブサイトのデザインをリニューアル！

／リニューアルしました！／



## 「地理教育の道具箱」

より多くの方に地理の授業や学習に役立てていただくために  
ウェブデザインを変更しました

より  
見やすく

より  
分かりやすく

より  
探しやすく



地理教育の道具箱

ホバー時の  
アクションを追加

や地理、防災を学びたい方向けに、国土地理院が作成した教材・素材や説明会・研修の資料を公開しています。  
本サイトで公開している情報は、国土地理院コンテンツ利用規約に従って自由に利用できます。

地理院地図の  
使い方

災害リスクを  
調べよう

コラム

単元別一覧表

説明会・研修  
資料

コンテンツページTOPへ

5つのカテゴリ別に  
コンテンツを再整理

トップページ

### 教材一覧



### 地理院地図の使い方



地理院地図

地理院地図へのリンクです。



地理院地図の使い方

地理院地図でどのようなことができるのか、具体的な活用例を交えながら解説しています。



地理院地図を開いてみよう

地理院地図の様々な操作方法を学ぶことができます。

コンテンツの概要が  
わかるように  
サムネイルを表示



地図に情報を重ねる

地理院地図を通して、地図と情報の重ね合わせについて学ぶことができます。

コンテンツページ

# 「地理教育の道具箱」 — 地理院地図の使い方 —

トップページ



地理教育の道具箱

教育関係の方々や、地図や地理、防災を学びたい方向けに、国土地理院が作成した教材・素材や説明会・研修の資料を公開しています。本サイトで公開している情報は、国土地理院コンテンツ利用規約に従って自由に利用できます。

- 地理院地図の使い方
- 災害リスクを調べよう
- コラム
- 単元別一覧表
- 説明会・研修資料

コンテンツページTOPへ

or

コンテンツページ



教材一覧

- 地理院地図の使い方
- 災害リスクを調べよう
- コラム
- 単元別一覧表
- 説明会・研修資料

地理院地図の使い方



- 地理院地図
- 地理院地図の使い方
- 地理院地図を開いてみよう
- 地図に情報を重ねる

地理院地図を使ってみよう



地理院地図を開いてみよう

- ① 国土地理院HPへアクセス
- ② 「地理院地図」を見るをクリック
- ③ 地理院地図のURLをコピー

地理院地図でどのようなことができるのか、例を交えながら解説しています。

距離を測る



距離を測る

例：2点間の距離を知りたい

目的地までの距離を知りたい！簡単に東京からロサンゼルスまでの2点間の距離を測ってみよう。

- ① 「ツール」をクリック
- ② 「計測」をクリック
- ③ 「計測」ウィンドウが表示されます。「距離」が選択されていることを確認
- ④ 地理院地図上で「東京」「ロサンゼルス」で「ダブルクリック」で計測開始
- ⑤ 「ロサンゼルス」で「ダブルクリック」で計測終了

面積を測る



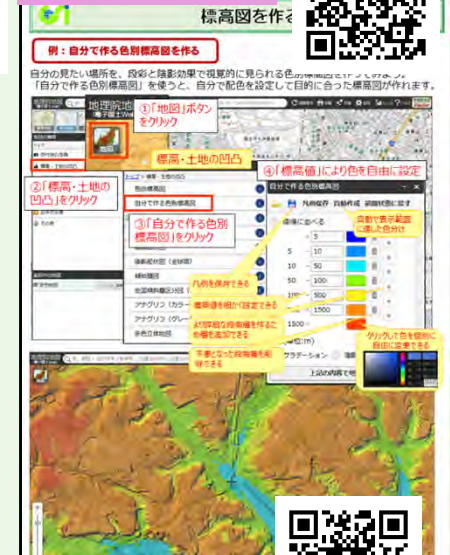
面積を測る

例：面積を知りたい

週末は西湖までドライブ。湖を一周してみたいけど、どれくらい歩けばいいか調べてみよう。

- ① 「ツール」をクリック
- ② 「計測」をクリック
- ③ 「計測」ウィンドウが表示されます。「面積」が選択されていることを確認
- ④ 地理院地図上で始点を「クリック」
- ⑤ 終点で「ダブルクリック」で計測終了

標高図を作る



標高図を作る

例：自分で作る色別標高図を作る

自分の見たい場所を、地形と陰影効果で視覚的に見られる色別標高図を「自分で作る色別標高図」を使って、自分で配色を設定して目的に合った標高図が作れます。

- ① 「地図」ボタンをクリック
- ② 「標高・土地の凹凸」をクリック
- ③ 「自分で作る色別標高図」をクリック
- ④ 「標高値」により色を自由に設定

地形分類(白黒)の作り方



地形分類(白黒)の作り方

地形院地図 トップページ>その他>地理教育支援>地形分類(白黒)

自然地形(白黒):地形分類(自然地形)を白黒表示しています。白黒二色の階調で表示されています。人工改変地形(白黒):地形分類(人工改変地形)を白黒表示しています。白黒二色の階調で表示されています。

- ① 「地形」ボタンをクリック

標準地図を非表示にすれば地形分類(白黒)のみを表示できます

# 「地理教育の道具箱」 — 災害リスクを調べよう —

地理院地図  
の使い方

災害リスクを  
調べよう

コラム

単元別一覧表

説明会・  
研究資料


防災地理情報の活用や地形と災害の関連性などについて学べるコンテンツを掲載しています。

## ハザードマップを広げて学習しよう！



**ステップ①：災害種別を確認しよう**

ハザードマップは、洪水や土砂災害など種別毎に作成されています。手元にあるハザードマップの災害種別は何か確かめよう。



他にも、高潮・内水・ため池などの種別もあるんだよ。

**ステップ②：地図で位置を確認しよう（空間認知）**

目標物となるランドマークを探して、学校や自分の家などが、どこにあるかハザードマップで探してみよう。

ハザードマップは地図がベースになっているから、空間認知は重要だよ。

お家が  
ある  
情報  
ある  
し、  
マップ  
ある  
かな？

ハザードマップは命を守る行動をとるために、大切な情報が書いてあるんだよ。

順番に見ていこう。

まずは、災害種別を確認して自分の知りたい場所を探してみよう。

**豆知識**

ハザードマップは、各市町村が作成します。土地の高さや土地の成り立ちなどの情報を基礎としています。

ハザードマップを活用して  
防災地理を学ぼう

## ！自然災害伝承碑を活用して災害を学ぼう！



**ステップ①**

地理院地図を起動し次の2つの情報を表示  
「自然災害伝承碑（火山災害）」  
「活火山分布（気象庁）」  
アクセス：地図⇒災害伝承・避難場所⇒自然災害伝承碑（火山災害）  
アクセス：地図⇒その他⇒地質関係の情報⇒活火山分布（気象庁）

**ステップ②**

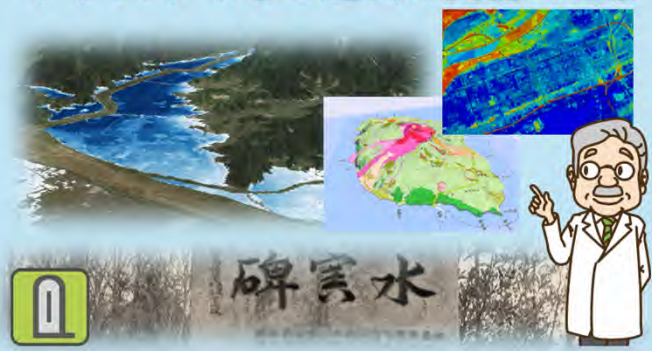
地理院地図の計測機能を使って十勝岳と自然災害伝承碑の距離を計測  
アクセス：ツール⇒計測

20kmも離れた場所に自然災害伝承碑があるのはどうしてだろう？

**疑問**

自然災害伝承碑を活用して  
災害を学ぼう

## 一目瞭然！ イラストで学ぶ過去の災害と地形

**水害記念碑**

イラストで学ぶ過去の災害と地形

## その他

災害リスクを調べるための各種防災地理情報等へのリンクも掲載！



ハザードマップポータルサイト  
（国土交通省）



ハザードマップポータルサイトの  
使い方（国土交通省）



自然災害伝承碑



ベクトルタイル（地形分類）



避難所・避難場所

# 「地理教育の道具箱」 - コラム・単元別一覧表 -

地理院地図  
の使い方

災害リスクを  
調べよう

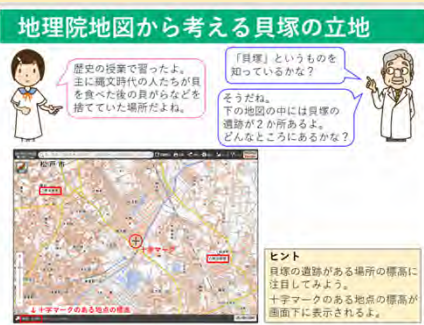
コラム

単元別一覧表

説明会・  
研究資料

## コラム

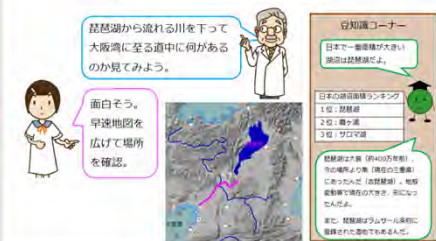
授業のネタとして活用  
できるようなコンテンツを多数掲  
載しています。  
地理だけでなく、科目横断的な内  
容のコンテンツも掲載しています。



地理院地図から考える貝塚の立地

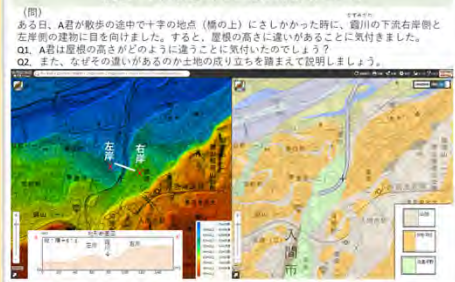
## 地図を使った教科横断的な学び

### 琵琶湖～大阪湾のお話



地図を使った教科横断的な学び  
(琵琶湖～大阪)

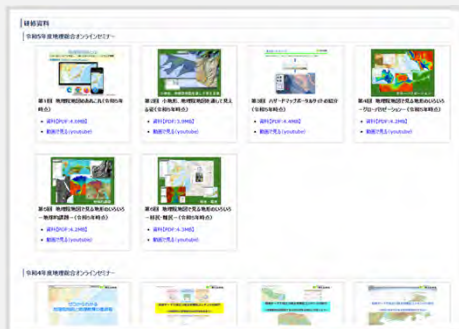
## 散歩で気付く土地の成り立ち



散歩で気付く土地の成り立ち

## 説明会・研究資料

教科書会社への説明会や地理  
総合オンラインセミナーなど、  
過去に実施した教育関係者向  
けの説明会や研修の資料を掲  
載しています。



## 単元別一覧表

学年・単元別にコンテンツを  
整理しています。

- ▼小学3・4年生
- ▼小学5・6年生
- ▼中学生
- ▼高校生

小学3・4年生	小学5・6年生	中学生	高校生
<b>身近な地域(学校のまわり)</b> <ul style="list-style-type: none"> <li>・白地図やオリジナル地図を簡単に作る <a href="#">オススメ!</a></li> <li>・たんびんの計画をつくる(簡易白地図)</li> <li>・たんびんでわかったことを整理する</li> <li>・地図記号について(企画展「地図記号わくわく大図鑑2022」の展示資料)</li> <li>・記号を使った地図をみる                     <ul style="list-style-type: none"> <li>- 地図には記号がいっぱい(PDF形式: 4.9MB)</li> <li>- どんな地図記号があるか調べよう</li> <li>- いろいろ地図記号</li> </ul> </li> <li>・学校からの距離を調べよう</li> </ul>	<b>日本の国土</b> <ul style="list-style-type: none"> <li>・世界の国土の日本</li> <li>・日本の国土の広がり</li> </ul> <b>日本の地形</b> <ul style="list-style-type: none"> <li>・日本の高いところ低いところをみる</li> <li>・火山</li> <li>・台地・段丘</li> <li>・扇状地</li> <li>・氾濫原                     <ul style="list-style-type: none"> <li>- 自然堤防</li> <li>- 後背湿地</li> </ul> </li> <li>・三角州</li> <li>・リアス海岸</li> </ul> <b>世界の地形</b> <ul style="list-style-type: none"> <li>・世界の地形</li> </ul> <b>大気の特徴</b> <ul style="list-style-type: none"> <li>・大気の特徴と衛星測位の影</li> </ul> <b>気象</b> <ul style="list-style-type: none"> <li>・天気図と地形図をくらべてみよう</li> </ul> <b>地層の重なりと過去の様子</b> <ul style="list-style-type: none"> <li>・地層や地表に見られる断層</li> </ul>	<b>日本の地形</b> <p>災害を理解するための基礎となる土地の成り立ち</p> <ul style="list-style-type: none"> <li>・日本の地形</li> <li>・火山</li> <li>・台地・段丘</li> <li>・扇状地</li> <li>・氾濫原                     <ul style="list-style-type: none"> <li>- 自然堤防</li> <li>- 後背湿地</li> </ul> </li> <li>・三角州</li> <li>・リアス海岸</li> </ul> <b>世界の地形</b> <ul style="list-style-type: none"> <li>・世界の地形</li> </ul> <b>大気の特徴</b> <ul style="list-style-type: none"> <li>・大気の特徴と衛星測位の影</li> </ul> <b>気象</b> <ul style="list-style-type: none"> <li>・天気図と地形図をくらべてみよう</li> </ul> <b>地層の重なりと過去の様子</b> <ul style="list-style-type: none"> <li>・地層や地表に見られる断層</li> </ul>	<b>地理総合</b> <ul style="list-style-type: none"> <li>・地図・GISの活用(地理院地図の使い方)</li> <li>・地理院地図の機能紹介 <a href="#">オススメ!</a></li> <li>・統計情報の表示について</li> <li>・地図・GISの活用                     <ul style="list-style-type: none"> <li>- 地理院地図 ヘルプ(目的別詳細マニュアル)</li> <li>- 生活圏の調査と地域の展望</li> <li>- 防災学習への地図・GISの活用(被災状況の空中写真・UAVによる動画)</li> </ul> </li> <li>・地理院地図で見る</li> <li>・過去の自然災害のようすをみる                     <ul style="list-style-type: none"> <li>- 水害と地形(1947年カスリーン台風災害と治水地形)</li> </ul> </li> <li>・地図と過去の災害(PDF形式: 3.7MB)</li> <li>・地域の危険箇所や避難(PDF形式: 3.5MB)</li> <li>・新層運動と地形</li> </ul> <b>地学編</b> <ul style="list-style-type: none"> <li>・地学編はこちら</li> </ul>
<b>身近な市町村</b> <ul style="list-style-type: none"> <li>・町の様子を空からながめる</li> </ul>	<b>自然災害の防止</b> <ul style="list-style-type: none"> <li>・ハザードマップを活用して防災地理を学ぼう <a href="#">オススメ!</a></li> <li>・パンフレット(PDF形式: 2.3MB) A3両面短冊とじ印刷</li> <li>・ハザードマップで災害リスクを学ぶ</li> <li>・地域に伝わる災害の記録</li> <li>・自然災害伝承碑を活用し災害を学ぶ</li> <li>・自然災害伝承碑 教育現場での活用事例</li> </ul>	<b>日本の自然災害</b> <ul style="list-style-type: none"> <li>・地震</li> <li>・風水害                     <ul style="list-style-type: none"> <li>- 洪水</li> <li>- 斜面災害</li> </ul> </li> <li>・火山</li> </ul> <b>私たちが生きる現代社会</b> <ul style="list-style-type: none"> <li>・情報化社会における災害対応</li> </ul>	<b>防災</b> <ul style="list-style-type: none"> <li>・洪水リスクを考える                     <ul style="list-style-type: none"> <li>- 地形から学ぶ災害危険性 洪水編</li> <li>- 津波リスクを考える                             <ul style="list-style-type: none"> <li>- 地形から学ぶ災害危険性 津波編</li> </ul> </li> </ul> </li> <li>・自然災害伝承碑 教育現場での活用事例</li> </ul>

○水害への備えや、水辺の事故について注意を促し、楽しく、安全に水辺を楽しむことを呼びかけているウェブサイト。  
○今後も、流域治水の最新の取組の紹介など、教育現場で活用しやすい防災コンテンツの掲載など随時追加していく予定。

## 水害への備えをわかりやすく呼びかける記事や、水辺の楽しみ方、教員の方や専門家インタビューなども掲載されています。



### Q. 生き物の見分け方のコツを教えてください！

特徴（とくちょう）をおさえることがポイントです。たとえば、カワガラは胸の部分が3つのおだんごがくっついているようにみえます。カゲロウの幼虫の特徴は、しっぽの本数や腹部についている「えら」の形にあります。トビケラはいもむし型ですが、胸脚（きょうぶ：むねの部分）に6本のあしがついている特徴があります。カワガラ・カゲロウ・トビケラがしっかり区別できれば、ステップアップです。

カゲロウなどの小さな昆虫とカワガラを一緒にいれておくと、カワガラがカゲロウを食べる様子も観察できます。また、保存して観察したい場合には、濃度（のうど）を70%にしたアルコールに入れておきます。じっくり観察できますよ。



デジタルツールの開発状況  
カワナビvol.15  
水害への備えにデジタルの活用も  
2024.03.26

「ソトコ」総編集長インタビュー  
カワナビvol.14  
水辺遊びから始める防災  
2024.03.26

流域治水のモデルを探る  
カワナビvol.13  
東近江で見つけた小さな自然再生  
2023.02.27



流域治水の推進  
カワナビvol.11  
まち全体で、みんなで水災害に備える  
2020.09.23

どうなの？流域治水 (MIZBERING)  
KAWAREL MIZBERING CAMPUS  
DAYレポート  
2021.07.26

「流域治水」ソーシャルデザイン研究会 (MIZBERING)  
第1回ミズベリング的「流域治水」ソーシャルデザイン研究会開催！  
2021.08.04

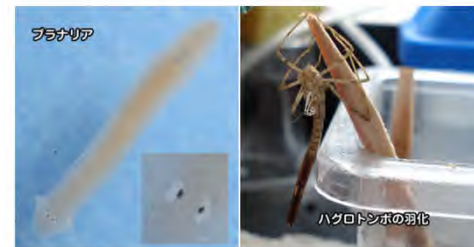
### 最新動画 TOPICS



流域治水を紹介するショートムービー

### Q. 自宅で飼ってみたいのですが・・・

とても小さいのですが、ウスムシ（プラナリア）はおすすめです。エアレーション（フクブク）も必要ありません。ただ、水温を低く保つ必要があるため、プラスチック容器などに入れて冷蔵庫に入れておくといいです。エサはゆでたまごの黄身を少し入れてあげます。プラナリアはよく見ると、実は「より目」になっているんですね。かわいいですよ！（写真）



水生生物の話題

### 流域治水のトレンド紹介や、全国流域治水MAP（取組紹介）など、各種の情報があります



私たちが毎日使う水がどう届くか、その工夫（インフラ整備）を紹介する記事も



○内閣府、国土交通省では、地域で発生した災害の状況を分かりやすく伝える施設や災害の教訓を伝承する活動※ などを「NIPPON防災資産」として認定する制度を新たに創設(令和6年5月)。  
 ※活動：語り部、防災に係る催事、防災ツアー等

○これまで32件(優良認定:17件、認定:15件)の認定を行いました。この制度概要や認定案件を掲載しているウェブサイト。



ロゴマーク

## NIPPON防災資産



内閣府、国土交通省では、地域で発生した災害の状況を分かりやすく伝える施設や災害の教訓を伝承する活動などを、「NIPPON防災資産」として内閣府特命担当大臣(防災)、国土交通大臣が認定する制度を令和6年5月に新たに創設しました。

- 認定制度の概要
- 認定案件
- 関連情報
- お問い合わせ
- パンフレット
- 紹介動画



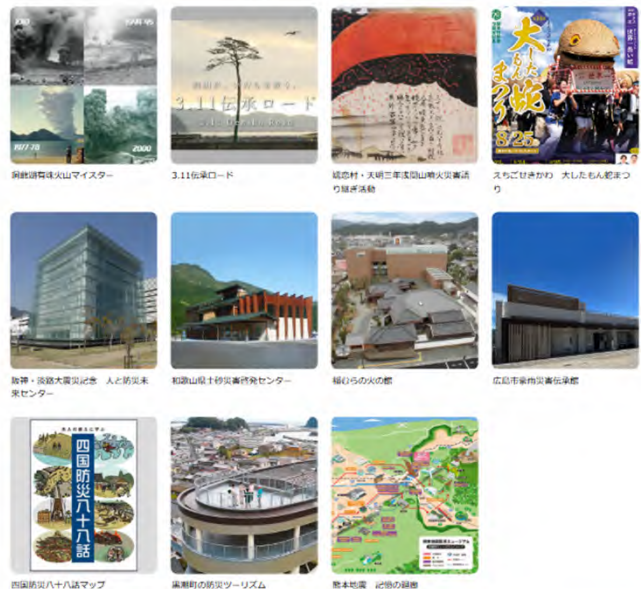
災害リスクを自分事化し  
 主体的な避難行動につなげる  
 地域に貢献する防災行動につなげる

施設や取組がブランド化され、地域が活性化していくことも期待されます。

認定案件と選定理由は下記を参照ください↓↓  
[https://www.mlit.go.jp/river/bousai/bousai-shisan/pdf/dai1\\_list.pdf](https://www.mlit.go.jp/river/bousai/bousai-shisan/pdf/dai1_list.pdf)  
[https://www.mlit.go.jp/river/bousai/bousai-shisan/pdf/dai2\\_list.pdf](https://www.mlit.go.jp/river/bousai/bousai-shisan/pdf/dai2_list.pdf)

### 優良認定 17件

#### 令和6年度(第1回)



#### 令和7年度(第2回)



- 内閣府、国土交通省では、地域で発生した災害の状況を分かりやすく伝える施設や災害の教訓を伝承する活動※などを「NIPPON防災資産」として認定する制度を新たに創設（令和6年5月）。  
[内閣府特命担当大臣（防災）、国土交通大臣が認定] ※活動：語り部、防災に係る催事、防災ツアー等
- 今後、認定された防災資産を通じて、住民の方々が過去の災害の教訓や今後の備えを理解することで、災害リスクを自分事化し、主体的な避難行動や地域に貢献する防災行動につなげていく。

## 背景

- 近年、全国各地で災害が発生し、災害後には「まさか自分が被災者になるとは…」という声が発せられるなど、多くの人々が災害を自分のこととしてとらえていない。
- 一方で、過去の災害の伝承により、命が救われた事例もある。



ロゴマーク

## 災害リスクの自分事化に向けて

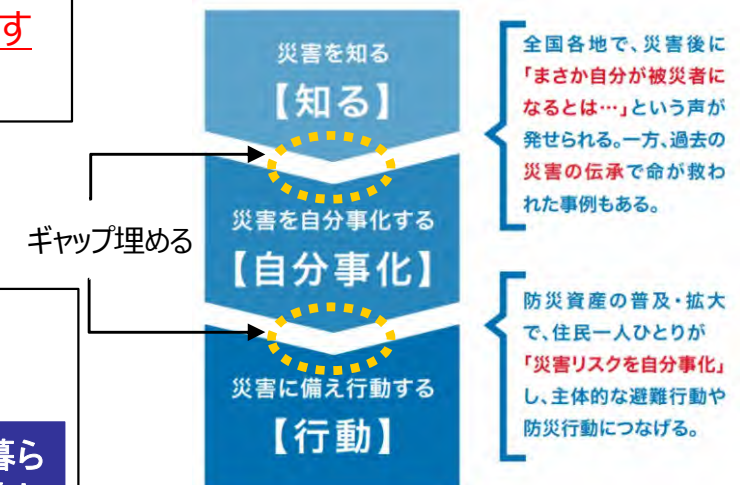
- 認定された防災資産を通じて、住民の方々が過去の災害の教訓や今後の備えを理解することで、「災害リスクを自分事化」し、「主体的な避難行動」や「地域に貢献する防災行動」につなげる。

## 内閣府特命担当大臣(防災)、国土交通大臣による認定

- 内閣府特命担当大臣（防災）、国土交通大臣が認定を実施。  
「優良認定」、「認定」に区分。

- ・「NIPPON防災資産」認定証の授与
- ・ウェブサイト等でコンテンツを紹介

防災資産の普及・拡大によりこの国に暮らすひとりひとりが、災害リスクを自分事化し、主体的な防災行動へ





○ マイ・タイムラインとは、ハザードマップで水害リスクを確認し、大雨の際に、住民一人ひとりの家族構成や生活環境に合わせて、「いつ」・「何をするのか」をあらかじめ時系列で整理した自分自身の防災行動計画。

## ● 河川の水位変化と洪水時に得られる情報とマイ・タイムラインの作成



一人ひとりのマイ・タイムライン(イメージ)

国	市	住民等
3日前		テレビの天気予報を注意。 ハザードマップで避難所を確認!
		非常持出袋の準備 足りない物を買出し! 川の水位をインターネットで確認
洪水予報	避難準備	おじいちゃんと一緒に 早めの避難開始!
洪水下報	避難指示	避難所に避難完了
氾濫発生		

## ➡ マイ・タイムラインの検討の過程で…

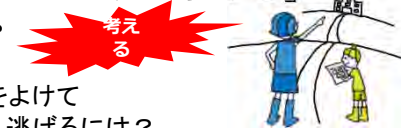
### 「リスクを認識」

- 自分の家が浸水してしまう
- 避難所まで遠い 等



### 「逃げるタイミングがわかる」

- いつ逃げる?
- 誰と逃げる?
- 危険な場所をよけて



逃げるには?

### 「コミュニケーションの輪が広がる」

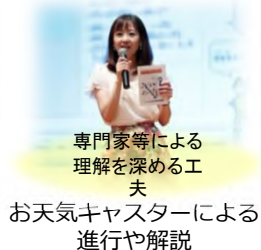
- 意見交換などで、知り合いになれる等

## ➡ マイ・タイムラインができると…

- 災害時の防災行動チェックリストで対応の漏れを防止
- 災害時の判断をサポート

逃げ遅れゼロ

## ● 作成の状況 ※避難の実効性を高める「住民自らが手を動かす取組」が重要



## ● 参加者の主な意見等 ※各地で取り組まれている事例からの抜粋

- 避難するために、どのような情報が必要で何を基準にして避難するかが少し理解できました。
- 避難先に関する選定が難しく感じた。
- 情報入手と早く行動することや家族と話し合い自助・共助・公助等、勉強になりました。
- 個人での対応にも限界があり、地区での共助もあらかじめ決めることも大事。

住民参加型の取組により、住民の「水防災意識の高揚」や「水防災知識の向上」、さらに「地域の絆の強化」に寄与

## Step1

自分たちの住んでいる地区の洪水リスクを知る

- ・過去の洪水を知る
- ・地形の特徴を知る
- ・水害リスクを知る



## Step2

洪水時に得られる情報を知り、タイムラインの考え方を知る

- ・洪水時に得られる情報とその読み解き方を知る
- ・タイムラインの考え方を知る
- ・洪水時の自分の行動を想定する



## Step3

マイ・タイムラインを作成する  
・自分自身のタイムラインをつくる

マイ・タイムライン(イメージ)

時間	国	市	住民等
3日前			テレビの天気予報を確認して見る。 ハザードマップで避難所を確認。 非車持ち出し袋を準備する。 足りないものを買いに行く。 川の水位をインターネットで確認
洪水予報	避難準備		おはしや傘など一瞬に早く避難開始
洪水予報	避難開始		避難所に避難完了
氾濫発生			

どのタイミングで、何をしておくのね。

## ～逃げキッドを使って～ マイタイムラインを作ろう



簡単かつ短時間で小中学生でもマイ・タイムラインの骨格を学べるツール。

### ❗ リスクを認識できる

- ・自分の家が浸水してしまう
- ・避難所まで遠い など

### ❗ いつ、どうやって逃げるかがわかる

- ・何を持っていく?
- ・いつ逃げる? 誰と逃げる?
- ・危険な場所をよけて逃げるには?

国土交通省 マイ・タイムラインホームページ

<https://www.mlit.go.jp/river/bousai/main/saigai/tisiki/syozaiti/mytimeline/index.html>



Part1「逃げキッド」ってなあに?

<https://www.youtube.com/watch?v=obeGGQc2v9E>

# きみの街にひそんでる！ 気をつけ妖怪図鑑

～ ハザードマップの情報をキャラクターで紹介～

## 1. 気をつけ妖怪って何！？

「気をつけ妖怪」とは、台風などで大雨がふると街や川にあらわれる、こわ～い妖怪たちのこと。捕まると水の中に連れて行かれたり、ケガをさせられたりと、とっても危険。住んでいる地域のどこに出現するのか「ハザードマップ」を使ってチェックしよう！



## 2. 危険な妖怪がいっぱい！？

キミの家にはどの妖怪！？



ちやぷん小僧  
浸水深 (50cm未満)



びつちやり親方  
浸水深 (50cm以上～3m未満)



どっぼん入道  
浸水深 (3m以上～5m未満)



げきりゅう大王  
浸水深 (5m以上)



はんらんぼう  
家屋倒壊等氾濫想定区域



みずあつめ  
避難経路に関する事項  
(アンダーパス)



ひっぱりだこ  
避難経路に関する事項 (用水路)

いろいろな場所にひそんでる・・・！

## 3. 家の周りの妖怪を確認しよう！！

- ハザードマップで自分の家や近所の 洪水の危険性 = 危険な妖怪 を見つけて妖怪カードを手に入れよう！

妖怪たちの詳しい情報や  
使い方・出力方法については、  
国土交通省のWebサイト  
を見てね！



(国土交通省Youtubeチャンネル)(国土交通省 マイ・タイムライン紹介ページ) 16