

令和7年度
学校保健統計調査確報
(宮城県)

目 次

I 調 査 の 概 要	1
II 調 査 結 果 の 概 要	
1 発 育 状 態 調 査	
(1) 発育状態	3
(2) 高等学校3年生の5歳から17歳までの発育量	7
(3) 親の世代(30年前)との比較	8
(4) 肥満傾向児及び痩身傾向児の出現率	10
2 健 康 状 態 調 査	
疾病・異常等の被患率	11
(付 表)	
第1-1表 発育状態年次統計(身長・男子)	16
第1-2表 発育状態年次統計(身長・女子)	17
第1-3表 発育状態年次統計(体重・男子)	18
第1-4表 発育状態年次統計(体重・女子)	19
第3-1表 年齢別 肥満傾向児の出現率の推移(宮城県値・男子)	20
第3-2表 年齢別 肥満傾向児の出現率の推移(宮城県値・女子)	20
第3-3表 年齢別 肥満傾向児の出現率の推移(全国値・男子)	21
第3-4表 年齢別 肥満傾向児の出現率の推移(全国値・女子)	21
第4-1表 年齢別 痩身傾向児の出現率の推移(宮城県値・男子)	22
第4-2表 年齢別 痩身傾向児の出現率の推移(宮城県値・女子)	22
第4-3表 年齢別 痩身傾向児の出現率の推移(全国値・男子)	23
第4-4表 年齢別 痩身傾向児の出現率の推移(全国値・女子)	23
第8-1表 年齢別 疾病・異常被患率等(宮城県値・計)	24
第8-2表 年齢別 疾病・異常被患率等(宮城県値・男子)	25
第8-3表 年齢別 疾病・異常被患率等(宮城県値・女子)	26

I 調査の概要

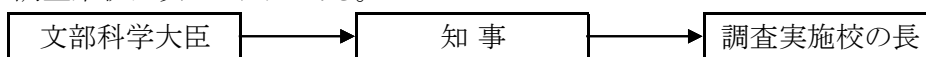
この確報は、令和7年度に文部科学省が実施した学校保健統計調査(基幹統計:統計法第2条)の結果の中から、本県分を取りまとめたものである。

1 調査の目的

この調査は、学校における幼児、児童及び生徒の発育及び健康の状態を明らかにすることを目的とする。

2 調査の方法

- (1) 学校保健安全法による健康診断の結果について、学校を抽出し調査した。
- (2) 調査系統は次のとおりである。



3 調査の範囲・対象

- (1) 調査の範囲は、国立、公立、私立の幼稚園、幼保連携型認定こども園、小学校、中学校、義務教育学校、高等学校及び中等教育学校のうち、文部科学大臣があらかじめ指定する学校とする。(抽出調査)
- (2) 調査の対象は、調査実施校に在籍する満5歳から17歳(令和7年4月1日現在)までの幼児、児童及び生徒(以下「児童等」という。)の一部である。

区 分		幼稚園	小学校	中学校	高等学校	計
学 校 総 数		316 園	356 校	202 校	97 校	971 校
児 童 等 総 数 (a)		8,964 人	104,396 人	56,630 人	52,897 人	222,887 人
調査実施校数		34園	59校	40校	29校	162校
調 査 対 象 者 数	発 育 状 態	1,153 人	5,506 人	4,670 人	2,540 人	13,869 人
	(a)に対する抽出率	(12.9%)	(5.3%)	(8.2%)	(4.8%)	(6.2%)
	健 康 状 態	1,540 人	27,510 人	16,438 人	21,776 人	67,264 人
	(a)に対する抽出率	(17.2%)	(26.4%)	(29.0%)	(41.2%)	(30.2%)

- (注) 1. 学校総数、児童、生徒、幼児(5歳在園児のみ)総数は、令和7年度学校基本調査(確報)による。
2. 小学校には義務教育学校の第1～6学年を、中学校には義務教育学校の第7～9学年及び中等教育学校の前期課程を、高等学校には中等教育学校の後期課程を、幼稚園には幼保連携型認定こども園をそれぞれ含む。高等学校に通信制は含まない。
3. 発育状態の調査は、調査実施校に在学する幼児、児童及び生徒のうちから年齢別男女別に、文部科学省が定める方法により抽出された者を対象としている。
健康状態の調査は、調査実施校の在学者全員を対象としている。

4 調査の周期・期日

周期： 昭和23年度から毎年実施（昭和23年度から34年度までは、統計の名称を「学校衛生統計」として実施）。

期日： 学校保健安全法による健康診断の結果に基づき、令和7年4月1日から令和7年6月30日の間に実施。

5 調査事項

- (1) 児童等の発育状態(身長、体重)
- (2) 児童等の健康状態(栄養状態、脊柱・胸郭・四肢の疾病・異常の有無、視力、聴力、眼の疾病・異常の有無、耳鼻咽頭疾患・皮膚疾患の有無、歯・口腔の疾病・異常の有無、結核の有無、結核に関する検診の結果、心臓の疾病・異常の有無、尿及びその他の疾病・異常の有無)

6 利用上の注意

- 「－」 計数が無い場合
- 「0.0」 計数が単位未満の場合
- 「…」 計数出現があり得ない場合又は調査対象とならなかった場合
- 「X」 標本サイズが小さいため、または標準誤差が大きいため、統計数値を公表しない場合

7 その他

平成23年度学校保健統計調査は、東日本大震災の影響により宮城県では調査中止となったため、一部数値のない箇所がある。

令和2年度から令和5年度の調査結果については、新型コロナウイルス感染症の影響により測定時期を異にしたデータが含まれた結果があることから、今回の調査結果と比較することができません。

Ⅱ 調査結果の概要

1 発育状態調査

(1) 発育状態

ア 身長（第1表・付表第1－1～2表）

男子は、7歳（小学校2年生）及び17歳（高等学校3年生）以外の年齢区分で、全国平均値を上回っている。

女子は、全ての年齢区分で、全国平均値を上回っている。

第1表 年齢別身長の宮城県平均値及び全国平均値との比較

(cm)

区 分	男 子					女 子				
	宮城県 (a)	全国 (b)	差 (a-b)	R7年度 順位	R6年度 順位	宮城県 (a)	全国 (b)	差 (a-b)	R7年度 順位	R6年度 順位
幼稚園										
5歳	111.0	110.4	0.6	6	11	110.2	109.5	0.7	5	9
小学校										
1年生 6歳	116.8	116.6	0.2	15	8	116.1	115.6	0.5	7	4
2年生 7歳	122.7	122.7	0.0	17	3	122.5	121.6	0.9	3	19
3年生 8歳	129.0	128.3	0.7	3	5	127.9	127.5	0.4	8	3
4年生 9歳	134.9	134.0	0.9	2	6	134.3	133.8	0.5	6	4
5年生 10歳	140.2	139.5	0.7	4	11	141.7	140.9	0.8	3	3
6年生 11歳	147.1	146.1	1.0	4	4	147.6	147.4	0.2	12	7
中学校										
1年生 12歳	154.5	153.8	0.7	6	5	152.6	152.4	0.2	11	18
2年生 13歳	161.7	161.1	0.6	8	15	155.2	155.0	0.2	10	14
3年生 14歳	166.5	166.1	0.4	11	17	156.7	156.4	0.3	8	22
高等学校										
1年生 15歳	169.1	168.6	0.5	7	9	157.5	157.0	0.5	4	16
2年生 16歳	170.1	169.9	0.2	16	14	158.0	157.5	0.5	6	14
3年生 17歳	170.4	170.6	△ 0.2	28	17	158.1	157.9	0.2	13	27

(注) 年齢は令和7年4月1日現在の満年齢。以下の各表について同じ。

イ 体 重（第2表・付表第1－3～4表）

男女ともに、全ての年齢区分で、全国平均値を上回っている。

第2表 年齢別体重の宮城県平均値及び全国平均値との比較

(kg)

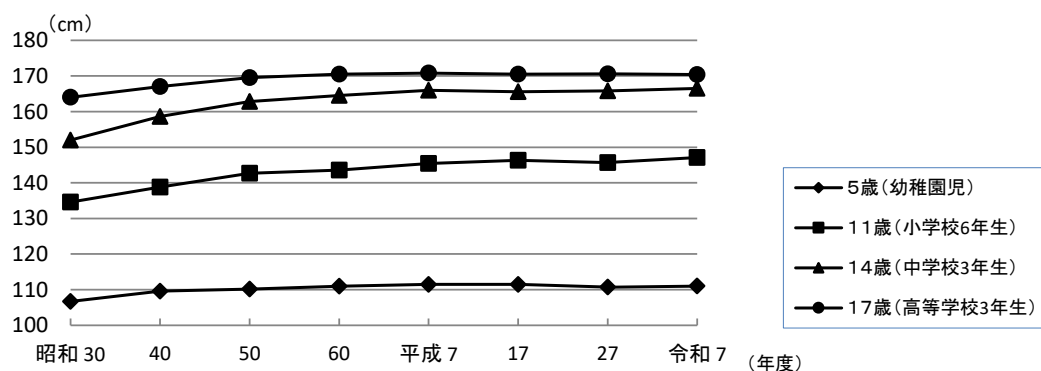
区 分	男 子					女 子				
	宮城県 (a)	全国 (b)	差 (a-b)	R7年度 順位	R6年度 順位	宮城県 (a)	全国 (b)	差 (a-b)	R7年度 順位	R6年度 順位
幼稚園										
5歳	19.5	19.0	0.5	3	4	19.0	18.7	0.3	10	2
小学校										
1年生 6歳	21.7	21.4	0.3	6	5	21.2	21.0	0.2	9	5
2年生 7歳	24.5	24.2	0.3	13	1	24.1	23.6	0.5	4	27
3年生 8歳	28.0	27.4	0.6	7	5	27.6	26.8	0.8	4	8
4年生 9歳	32.7	31.2	1.5	2	5	31.2	30.4	0.8	7	3
5年生 10歳	36.6	35.1	1.5	4	18	36.2	34.9	1.3	3	3
6年生 11歳	41.5	39.6	1.9	4	7	40.8	39.8	1.0	6	3
中学校										
1年生 12歳	46.9	45.2	1.7	6	4	44.8	44.4	0.4	17	9
2年生 13歳	51.9	50.4	1.5	4	6	48.0	47.5	0.5	13	9
3年生 14歳	56.6	55.0	1.6	3	8	50.2	49.7	0.5	11	9
高等学校										
1年生 15歳	61.6	59.1	2.5	2	5	52.7	51.0	1.7	2	15
2年生 16歳	61.6	60.3	1.3	9	27	52.5	51.9	0.6	13	13
3年生 17歳	62.9	62.2	0.7	11	20	53.6	52.5	1.1	5	35

(注) 年齢は令和7年4月1日現在の満年齢。以下の各表について同じ。

第1図 身長の年齢別平均値の推移

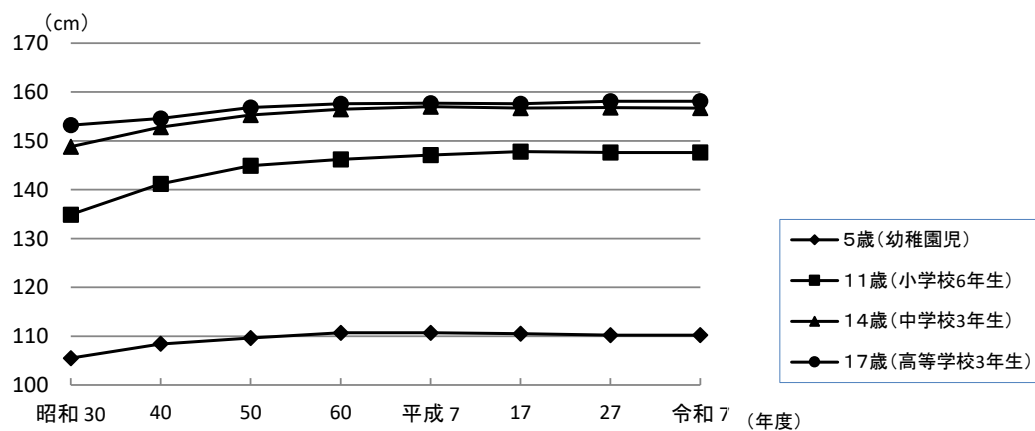
(1) 男子

	5歳(幼稚園児)	11歳(小学校6年生)	14歳(中学校3年生)	17歳(高等学校3年生)
昭和 30 年度 (1955年度)	106.7	134.6	152.0	164.0
40 年度 (1965年度)	109.6	138.8	158.6	167.0
50 年度 (1975年度)	110.2	142.7	162.8	169.5
60 年度 (1985年度)	111.0	143.6	164.5	170.5
平成 7 年度 (1995年度)	111.5	145.4	166.0	170.8
17 年度 (2005年度)	111.5	146.3	165.6	170.5
27 年度 (2015年度)	110.7	145.7	165.8	170.6
令和 7 年度 (2025年度)	111.0	147.1	166.5	170.4



(2) 女子

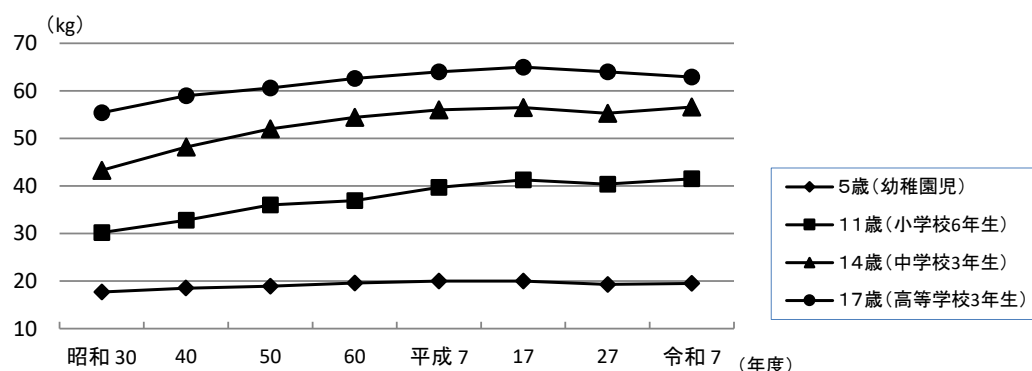
	5歳(幼稚園児)	11歳(小学校6年生)	14歳(中学校3年生)	17歳(高等学校3年生)
昭和 30 年度 (1955年度)	105.5	134.9	148.8	153.2
40 年度 (1965年度)	108.4	141.2	152.8	154.6
50 年度 (1975年度)	109.6	144.9	155.3	156.8
60 年度 (1985年度)	110.7	146.2	156.5	157.6
平成 7 年度 (1995年度)	110.7	147.1	157.0	157.7
17 年度 (2005年度)	110.5	147.8	156.7	157.6
27 年度 (2015年度)	110.2	147.6	156.8	158.1
令和 7 年度 (2025年度)	110.2	147.6	156.7	158.1



第2図 体重の年齢別平均値の推移

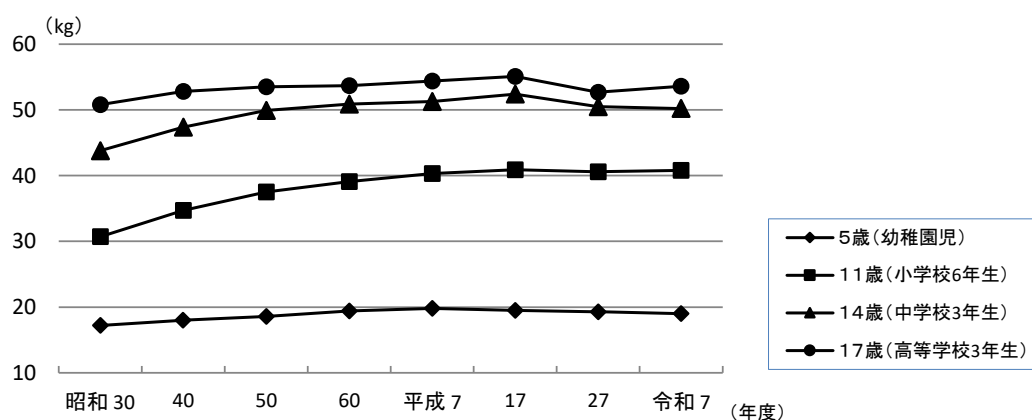
(1) 男子

	5歳(幼稚園児)	11歳(小学校6年生)	14歳(中学校3年生)	17歳(高等学校3年生)
昭和 30 年度 (1955年度)	17.7	30.2	43.3	55.4
40 年度 (1965年度)	18.5	32.8	48.2	59.0
50 年度 (1975年度)	18.9	36.0	52.0	60.6
60 年度 (1985年度)	19.6	36.9	54.4	62.6
平成 7 年度 (1995年度)	20.0	39.7	56.0	64.0
17 年度 (2005年度)	20.0	41.3	56.5	65.0
27 年度 (2015年度)	19.3	40.4	55.3	64.0
令和 7 年度 (2025年度)	19.5	41.5	56.6	62.9



(2) 女子

	5歳(幼稚園児)	11歳(小学校6年生)	14歳(中学校3年生)	17歳(高等学校3年生)
昭和 30 年度 (1955年度)	17.2	30.7	43.8	50.8
40 年度 (1965年度)	18.0	34.7	47.4	52.8
50 年度 (1975年度)	18.6	37.5	49.9	53.5
60 年度 (1985年度)	19.4	39.1	50.9	53.7
平成 7 年度 (1995年度)	19.8	40.3	51.3	54.4
17 年度 (2005年度)	19.5	40.9	52.4	55.1
27 年度 (2015年度)	19.3	40.6	50.5	52.7
令和 7 年度 (2025年度)	19.0	40.8	50.2	53.6



(2) 高等学校3年生の5歳から17歳までの発育量（第3表・第3図）

令和7年度17歳（平成19年度生まれ）の生徒について、5歳（幼稚園）から12年間の発育量は以下のとおりである。各年齢の数値は、該当する年度調査の県平均値を掲載している。

ア 身長

男子は、11歳時（11歳～12歳）に9.0cmと最大の発育量を示している。

女子は、9歳時（9歳～10歳）に7.1cmと最大の発育量を示している。

イ 体重

男子は、11歳時（11歳～12歳）に7.3kgと最大の発育量を示している。

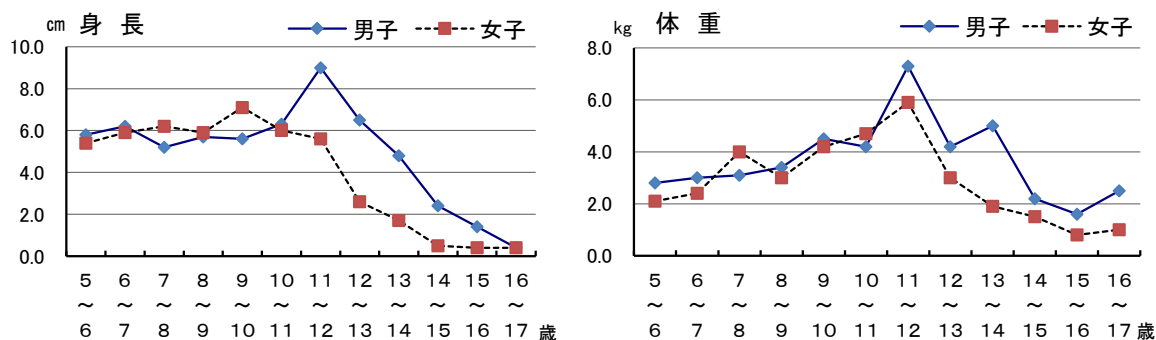
女子は、11歳時（11歳～12歳）に5.9kgと最大の発育量を示している。

第3表 高等学校3年生の幼稚園から12年間の発育量

年 度	当 時	身 長 (cm)				体 重 (kg)			
		男 子		女 子		男 子		女 子	
			年間発育量		年間発育量		年間発育量		年間発育量
平成25年度	幼稚園								
	5歳	111.1		110.4		19.1		19.1	
26年度	小学校								
	1年生 6歳	116.9	5.8	115.8	5.4	21.9	2.8	21.2	2.1
27年度	2 7歳	123.1	6.2	121.7	5.9	24.9	3.0	23.6	2.4
28年度	3 8歳	128.3	5.2	127.9	6.2	28.0	3.1	27.6	4.0
29年度	4 9歳	134.0	5.7	127.9	5.9	28.0	3.4	27.6	3.0
30年度	5 10歳	139.6	5.6	133.8	7.1	31.4	4.5	30.6	4.2
令和元年度	6 11歳	145.9	6.3	140.9	6.0	35.9	4.2	34.8	4.7
2年度	中学校								
	1年生 12歳	154.9	9.0	146.9	5.6	40.1	7.3	39.5	5.9
	2 13歳	154.9	6.5	152.5	2.6	47.4	4.2	45.4	3.0
	3 14歳	161.4	4.8	155.1	1.7	51.6	5.0	48.4	1.9
3年度	2 13歳	161.4	4.8	155.1	1.7	51.6	5.0	48.4	1.9
4年度	3 14歳	166.2		156.8		56.6		50.3	
5年度	高等学校								
	1年生 15歳	168.6	2.4		0.5		2.2		1.5
	2 16歳	170.0	1.4	157.3	0.4	58.8	1.6	51.8	0.8
	3 17歳	170.4	0.4	157.7	0.4	60.4	2.5	52.6	1.0
7年度	3 17歳	170.4		158.1		62.9		53.6	
12年間の発育量			59.3		47.7		43.8		34.5

（注）年間発育量とは、例えば、平成19年度生まれ（令和7年度17歳）の生徒の「5歳時」の身長の間隔発育量は、平成26年度調査の6歳の県平均値の身長から平成25年度調査の5歳の県平均値の身長を引いた数値である。

第3図 高等学校3年生の年間発育量



(3) 親の世代(30年前)との比較 (第4表・第4図・第5図)

子世代と親の世代(30年前)を比較すると、身長は男子は6割以上の年齢区分、女子は半数以上の年齢区分で増加している。

体重を見ると、男子は4割以上の年齢区分、女子は6割以上の年齢区分で減少している。

男子は、身長は11歳(小学校6年生)、体重は16歳(高等学校2年生)において最も大きな差を示している。(身長差1.7cm、体重差△2.0kg)

女子は、身長は10歳(小学校5年生)及び15歳(高等学校1年生)、体重は16歳(高等学校2年生)において最も大きな差を示している。(身長差1.2cm、体重差△1.7kg)

第4表 30年前との比較

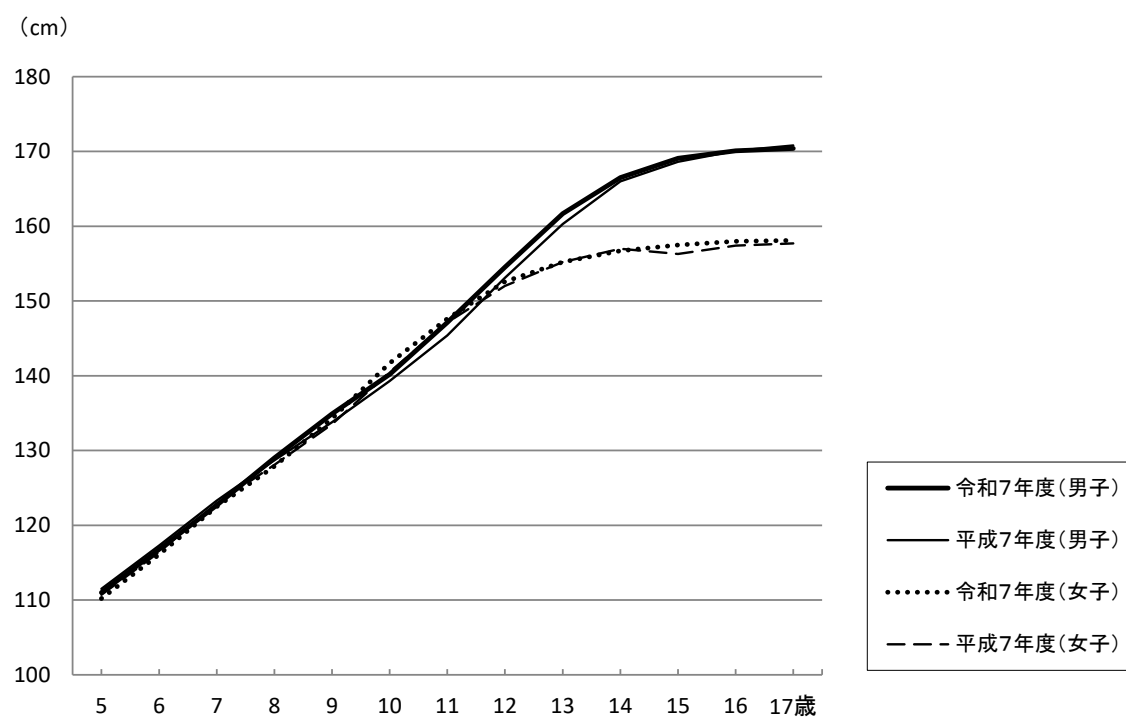
(1) 男子

区 分	身 長 (cm)			体 重 (kg)		
	令和7年度 (a)	平成7年度 (b)	差 (a)-(b)	令和7年度 (a)	平成7年度 (b)	差 (a)-(b)
幼稚園						
5歳	111.0	111.5	△ 0.5	19.5	20.0	△ 0.5
小学校						
1年生 6歳	116.8	117.3	△ 0.5	21.7	22.1	△ 0.4
2年生 7歳	122.7	123.3	△ 0.6	24.5	25.1	△ 0.6
3年生 8歳	129.0	128.7	0.3	28.0	28.2	△ 0.2
4年生 9歳	134.9	133.8	1.1	32.7	31.5	1.2
5年生 10歳	140.2	139.3	0.9	36.6	35.5	1.1
6年生 11歳	147.1	145.4	1.7	41.5	39.7	1.8
中学校						
1年生 12歳	154.5	153.1	1.4	46.9	45.8	1.1
2年生 13歳	161.7	160.3	1.4	51.9	50.9	1.0
3年生 14歳	166.5	166.0	0.5	56.6	56.0	0.6
高等学校						
1年生 15歳	169.1	168.6	0.5	61.6	61.1	0.5
2年生 16歳	170.1	170.1	0.0	61.6	63.6	△ 2.0
3年生 17歳	170.4	170.8	△ 0.4	62.9	64.0	△ 1.1

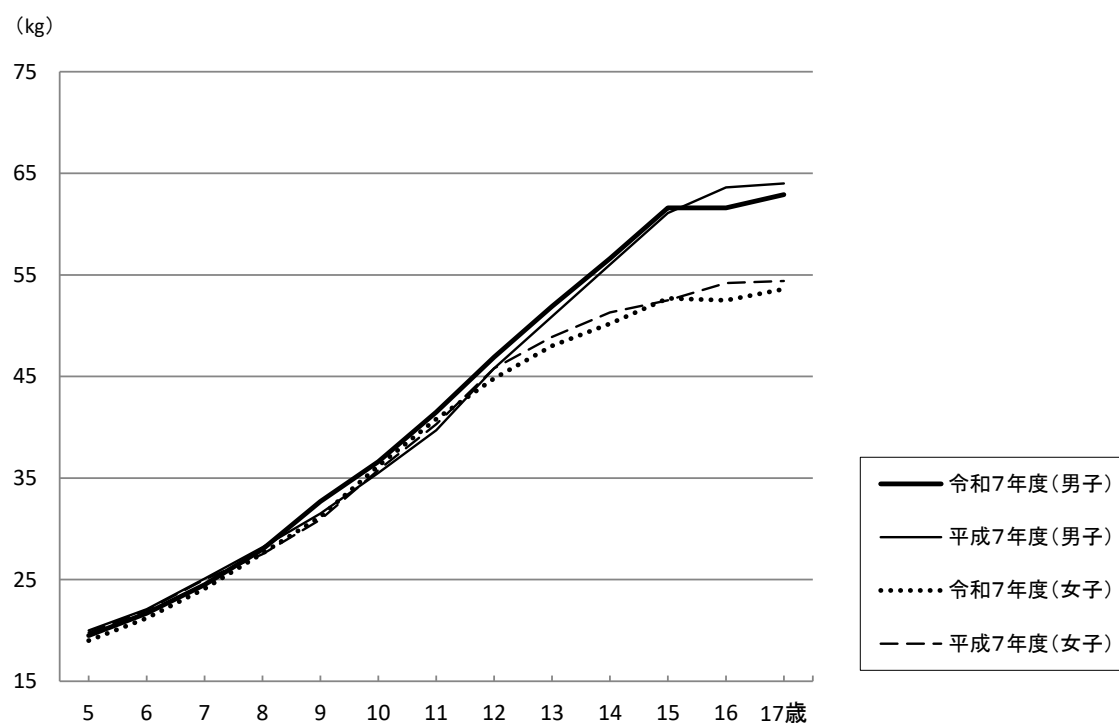
(2) 女子

区 分	身 長 (cm)			体 重 (kg)		
	令和7年度 (a)	平成7年度 (b)	差 (a)-(b)	令和7年度 (a)	平成7年度 (b)	差 (a)-(b)
幼稚園						
5歳	110.2	110.7	△ 0.5	19.0	19.8	△ 0.8
小学校						
1年生 6歳	116.1	116.4	△ 0.3	21.2	22.0	△ 0.8
2年生 7歳	122.5	122.9	△ 0.4	24.1	25.0	△ 0.9
3年生 8歳	127.9	128.1	△ 0.2	27.6	27.5	0.1
4年生 9歳	134.3	133.5	0.8	31.2	30.9	0.3
5年生 10歳	141.7	140.5	1.2	36.2	35.8	0.4
6年生 11歳	147.6	147.1	0.5	40.8	40.3	0.5
中学校						
1年生 12歳	152.6	152.0	0.6	44.8	45.8	△ 1.0
2年生 13歳	155.2	155.2	0.0	48.0	48.9	△ 0.9
3年生 14歳	156.7	157.0	△ 0.3	50.2	51.3	△ 1.1
高等学校						
1年生 15歳	157.5	156.3	1.2	52.7	52.5	0.2
2年生 16歳	158.0	157.4	0.6	52.5	54.2	△ 1.7
3年生 17歳	158.1	157.7	0.4	53.6	54.4	△ 0.8

第4図 30年前との身長比較



第5図 30年前との体重比較



(3) 肥満傾向児及び痩身傾向児の出現率

ア 肥満傾向児（第5表・付表第3－1～4表）

肥満傾向児の出現率は、男子が全ての年齢区分、女子は9割以上の年齢区分で全国値より高くなっている。

第5表 肥満傾向児の出現率 (%)

区 分	男 子					女 子				
	宮城県値 (a)	全国値 (b)	差 (a-b)	R7年度 順位	R6年度 順位	宮城県値 (a)	全国値 (b)	差 (a-b)	R7年度 順位	R6年度 順位
幼稚園										
5歳	4.66	2.66	2.00	5	12	3.10	3.06	0.04	25	3
小学校										
1年生 6歳	4.87	4.10	0.77	19	6	6.44	4.53	1.91	10	7
2 7歳	7.82	6.44	1.38	16	3	7.06	6.19	0.87	18	24
3 8歳	9.97	8.68	1.29	13	13	11.51	7.86	3.65	3	13
4 9歳	17.69	11.59	6.10	2	6	11.35	8.93	2.42	13	4
5 10歳	19.06	13.12	5.94	3	18	11.98	9.51	2.47	7	1
6 11歳	16.73	13.24	3.49	8	14	15.06	10.16	4.90	3	7
中学校										
1年生 12歳	17.23	12.68	4.55	7	6	10.42	9.46	0.96	18	13
2 13歳	16.00	10.87	5.13	1	3	10.98	8.66	2.32	10	6
3 14歳	13.71	10.39	3.32	5	4	7.41	7.71	△ 0.30	31	2
高等学校										
1年生 15歳	18.09	12.47	5.62	4	7	12.90	7.79	5.11	4	36
2 16歳	12.62	9.79	2.83	8	23	7.01	6.80	0.21	22	12
3 17歳	14.19	10.98	3.21	3	29	10.35	8.34	2.01	13	34

イ 痩身傾向児（第6表・付表第4－1～4表）

痩身傾向児の出現率は、男子が半数以上の年齢区分、女子は4割以上の年齢区分で全国値より低くなっている。

第6表 痩身傾向児の出現率 (%)

区 分	男 子					女 子				
	宮城県値 (a)	全国値 (b)	差 (a-b)	R7年度 順位	R6年度 順位	宮城県値 (a)	全国値 (b)	差 (a-b)	R7年度 順位	R6年度 順位
幼稚園										
5歳	0.49	0.22	0.27	5	8	－	0.20	－	－	－
小学校										
1年生 6歳	0.42	0.40	0.02	17	27	1.30	0.70	0.60	6	28
2 7歳	0.09	0.39	△ 0.30	38	26	0.59	0.57	0.02	18	3
3 8歳	1.70	1.12	0.58	3	23	0.20	1.14	△ 0.94	46	15
4 9歳	1.86	1.59	0.27	12	36	2.71	1.77	0.94	6	15
5 10歳	2.11	2.88	△ 0.77	41	7	3.20	2.78	0.42	13	23
6 11歳	4.78	3.70	1.08	6	4	3.01	3.09	△ 0.08	21	31
中学校										
1年生 12歳	2.93	3.44	△ 0.51	31	45	4.95	4.46	0.49	11	18
2 13歳	2.53	2.76	△ 0.23	25	31	3.89	3.76	0.13	13	27
3 14歳	2.41	3.07	△ 0.66	33	38	3.47	3.46	0.01	14	38
高等学校										
1年生 15歳	1.98	3.66	△ 1.68	44	37	2.94	3.58	△ 0.64	27	33
2 16歳	3.83	3.21	0.62	9	12	2.56	3.13	△ 0.57	23	12
3 17歳	1.82	3.41	△ 1.59	40	13	1.82	2.38	△ 0.56	34	8

(注) 1. 肥満傾向児とは、性別・年齢別・身長別標準体重から肥満度を求め、肥満度が20%以上の者をいう。

2. 痩身傾向児とは、性別・年齢別・身長別標準体重から肥満度を求め、肥満度がマイナス20%以下の者をいう。

肥満度＝(実測体重－身長別標準体重)／身長別標準体重×100(%)

例えば、第5表の5歳男子の4.66%とは、肥満度20%以上の者の割合が、男子児童(5歳)全体の4.66%であることを意味している。

2 健康状態調査

疾病・異常等の被患率（第7表・第8表）

主な疾病・異常の被患率を全国値と比較すると、「耳疾患」及び「むし歯（う歯）」が全ての学校種別において全国値より高くなっている。一方、「心電図異常」は、全ての学校種別において全国値より低くなっている。

疾病・異常の被患率別にみると、幼稚園においては「むし歯（う歯）」の割合が21.0%と最も高く、次いで「耳疾患」の順となっている。

小学校においては「裸眼視力1.0未満の者」の者の割合が36.1%と最も高く、次いで「むし歯（う歯）」の順となっている。

中学校においても「裸眼視力1.0未満の者」の割合が61.1%と最も高く、次いで「むし歯（う歯）」の順となっている。

高等学校においても「裸眼視力1.0未満の者」の割合が67.5%と最も高く、次いで「むし歯（う歯）」の順となっている。

第7表 主な疾病・異常被患率の比較

(%)

区 分		裸 眼 視 力 1 ・ 0 未 満 の 者	耳 疾 患	鼻 ・ 副 鼻 腔 疾 患	口 腔 咽 喉 頭 疾 患 ・ 異 常	む し 歯 （ う 歯 ）	せ き 柱 の 状 態	ア ト ピー 性 皮 膚 炎	心 電 図 異 常	蛋 白 検 出 の 者	ぜ ん 息
幼稚園	宮 城 県 値 (a)	X	3.1	0.9	—	21.0	—	0.6	…	—	1.1
	全 国 値 (b)	23.9	2.4	2.6	0.9	19.4	0.1	1.6	…	0.6	1.3
	差 (a-b)	—	0.7	△ 1.7	—	1.6	—	△ 1.0	…	—	△ 0.2
小学校	宮 城 県 値 (a)	36.1	6.5	5.4	1.0	32.9	1.0	5.6	0.7	0.4	5.3
	全 国 値 (b)	36.1	6.2	11.4	1.2	30.8	0.8	3.3	2.5	1.0	3.2
	差 (a-b)	0.0	0.3	△ 6.0	△ 0.2	2.1	0.2	2.3	△ 1.8	△ 0.6	2.1
中学校	宮 城 県 値 (a)	61.1	4.6	11.4	0.1	28.4	1.1	5.5	1.8	1.5	2.9
	全 国 値 (b)	59.4	4.3	10.9	0.4	25.2	1.5	3.0	3.4	2.7	2.1
	差 (a-b)	1.7	0.3	0.5	△ 0.3	3.2	△ 0.4	2.5	△ 1.6	△ 1.2	0.8
高等学校	宮 城 県 値 (a)	67.5	2.8	8.1	0.2	40.0	0.3	2.0	1.3	1.3	1.7
	全 国 値 (b)	71.5	2.3	7.3	0.3	32.8	0.8	2.5	3.3	2.6	1.5
	差 (a-b)	△ 4.0	0.5	0.8	△ 0.1	7.2	△ 0.5	△ 0.5	△ 2.0	△ 1.3	0.2

- (注) 1. 数値は、小数点第2位以下を四捨五入して掲載している。
2. 「心電図異常」については、6歳、12歳、15歳のみ調査を実施している。
3. 「X」は疾病・異常被患率等の標準誤差が5以上、受検者数が100人（5歳は50人）未満、回答校が1校以下又は疾病・異常被患率が100.0%のため、統計数値を公表しない。

第8表 宮城県の学校種別 疾病・異常被患率等

(%)

区 分			＜計＞				＜男子＞				＜女子＞				
			幼稚園	小学校	中学校	高等学校	幼稚園	小学校	中学校	高等学校	幼稚園	小学校	中学校	高等学校	
裸 眼 視 力	計		100.0	100.0	100.0	100.0	100.0	100.0	100.0	100.0	100.0	100.0	100.0	100.0	
	視 力 非 矯 正 者	1.0以上	X	62.9	37.7	X	X	66.0	41.0	X	X	59.7	34.4	23.6	
		1.0未満0.7以上	X	10.7	9.6	X	X	9.9	9.7	X	X	11.4	9.5	7.1	
		0.7未満0.3以上	X	11.0	12.6	X	X	10.3	12.4	X	X	11.7	12.7	7.9	
		0.3未満	X	4.2	7.3	X	X	3.8	7.0	X	X	4.5	7.6	3.5	
	視 力 矯 正 者	1.0以上	X	1.0	1.2	X	X	1.0	1.0	X	X	1.0	1.4	3.4	
		1.0未満0.7以上	X	1.5	1.6	X	X	1.5	1.1	X	X	1.4	2.2	2.7	
		0.7未満0.3以上	X	3.7	7.5	X	X	3.1	7.2	X	X	4.3	7.8	9.8	
		0.3未満	X	5.1	22.6	X	X	4.4	20.7	X	X	5.8	24.5	42.0	
	1.0 未 満 の 者	裸 眼 視 力	計	X	36.1	61.1	67.5	X	33.0	58.0	X	X	39.3	64.2	73.0
		1.0未満0.7以上	X	12.1	11.2	X	X	11.4	10.8	X	X	12.9	11.6	9.8	
		0.7未満0.3以上	X	14.7	20.1	X	X	13.4	19.6	X	X	16.0	20.5	17.7	
0.3未満		X	9.2	29.8	X	X	8.2	27.7	X	X	10.3	32.1	45.5		
眼の疾病・異常			3.6	5.7	6.9	4.1	3.7	6.2	7.5	3.8	3.5	5.1	6.3	4.5	
難聴			…	0.6	0.3	0.1	…	0.6	0.2	0.1	…	0.6	0.4	0.2	
耳 鼻 咽 頭	耳疾患		3.1	6.5	4.6	2.8	2.7	6.7	5.3	3.2	3.6	6.2	3.9	2.3	
	鼻・副鼻腔疾患		0.9	5.4	11.4	8.1	1.4	7.0	13.7	9.5	0.4	3.6	9.0	6.6	
	口腔咽喉頭疾患・異常		－	1.0	0.1	0.2	－	1.1	0.2	0.3	－	0.9	0.1	－	
歯 ・ 口 腔	(う 歯)	計	21.0	32.9	28.4	40.0	21.4	34.5	26.5	38.6	20.7	31.3	30.4	41.4	
		処置完了者	8.3	15.7	15.7	24.1	9.2	16.6	14.0	22.6	7.4	14.7	17.3	25.7	
		未処置歯のある者	12.7	17.3	12.8	15.9	12.2	17.9	12.4	16.1	13.3	16.7	13.1	15.8	
		歯列・咬合	6.2	5.7	8.2	5.0	6.6	5.8	8.8	4.9	5.7	5.6	7.7	5.0	
		顎関節	－	0.1	0.5	1.0	－	0.0	0.3	0.7	－	0.1	0.7	1.3	
		歯垢の状態	0.8	3.4	4.9	6.3	1.0	3.9	6.4	7.3	0.7	2.8	3.4	5.3	
		歯肉の状態	0.8	2.7	5.1	5.7	1.0	2.9	6.1	7.5	0.6	2.4	4.1	4.0	
		その他の疾病・異常	2.0	10.1	4.1	3.8	1.9	10.0	4.6	3.3	2.1	10.1	3.7	4.3	
むし 歯 (う 歯) 等 数	(う 歯) の 一 人 当 り 平 均	計(本)	…	…	0.6	…	…	…	0.5	…	…	…	0.7	…	
		喪失歯数(本)	…	…	0.0	…	…	…	0.0	…	…	…	0.0	…	
	(むし 歯)	計(本)	…	…	0.6	…	…	…	…	0.5	…	…	…	0.7	…
		処置歯数(本)	…	…	0.3	…	…	…	…	0.3	…	…	…	0.4	…
未処置歯数(本)			…	…	0.2	…	…	…	0.2	…	…	…	0.3	…	
栄養状態			0.5	1.9	1.4	2.0	0.6	2.1	1.7	1.2	0.5	1.6	1.1	2.9	
四 肢 の 状 態	せき柱・胸	せき柱の状態	－	1.0	1.1	0.3	－	0.9	1.0	0.2	－	1.1	1.2	0.5	
	胸郭の状態	0.4	0.1	0.2	0.1	0.1	0.1	0.2	0.1	0.6	0.1	0.1	0.0		
	四肢の状態	－	0.1	0.4	0.2	－	0.1	0.5	0.2	－	0.1	0.3	0.1		
皮 膚 疾 患	アトピー性皮膚炎		0.6	5.6	5.5	2.0	0.7	6.0	5.9	2.3	0.5	5.1	5.0	1.7	
	その他の皮膚疾患		1.2	1.3	0.4	0.2	1.0	1.2	0.4	0.3	1.3	1.3	0.4	0.1	
結核の精密検査の対象者			…	0.0	0.0	…	…	0.0	0.0	…	…	0.0	0.0	…	
結核			…	－	－	0.0	…	－	－	－	…	－	－	0.0	
心臓の疾病・異常			0.4	0.4	0.8	0.3	0.9	0.4	0.6	0.3	－	0.5	1.0	0.3	
心電図異常			…	0.7	1.8	1.3	…	0.9	2.1	1.3	…	0.5	1.4	1.3	
蛋白検出の者			－	0.4	1.5	1.3	－	0.2	1.7	1.7	－	0.6	1.3	0.9	
尿糖検出の者			…	0.1	0.1	0.1	…	0.1	0.1	0.1	…	0.1	0.1	0.1	
疾 病 ・ 他 の 常	そ の の 異 常	ぜん息	1.1	5.3	2.9	1.7	1.2	6.2	3.5	2.0	1.1	4.3	2.3	1.3	
		腎臓疾患	－	0.2	0.2	0.1	－	0.2	0.3	0.1	－	0.2	0.1	0.2	
		言語障害	0.2	1.1	0.3	0.1	0.2	1.3	0.3	0.1	0.2	0.8	0.2	0.0	
		その他の疾病・異常	0.9	8.2	8.4	4.9	0.9	9.9	9.4	5.3	0.9	6.4	7.4	4.6	

(注) 1. この表は、疾病・異常該当者(疾病・異常に該当する旨健康診断票に記載のあった者)の割合の推定値を示したもの。

2. 「X」は疾病・異常被患率等の標準誤差が5以上、受検者数が100人(5歳は50人)未満、回答校が1校以下又は疾病・異常被患率が100.0%のため、統計数値を公表しない。

3. 結核に関する検診の取扱いについては、「学校保健安全法施行規則」の一部改正に伴い、平成24年4月から教育委員会に設置された結核対策委員会からの意見を聞かずに精密検査を行うことができるようになったため、「結核の精密検査の対象者」には、学校医の診察の結果、精密検査が必要と認められた者も含まれる。

ア 裸眼視力1.0未満の者(表9、図6)

「裸眼視力1.0未満の者」の割合は、小学校36.1%、中学校61.1%、高等学校67.5%となっている。

また、「裸眼視力1.0未満の者」の割合を全国と比較すると、8歳、9歳、11歳、12歳及び13歳を除く各年齢で全国平均を下回っている。

表9 裸眼視力1.0未満の被患率(%)の全国平均との比較

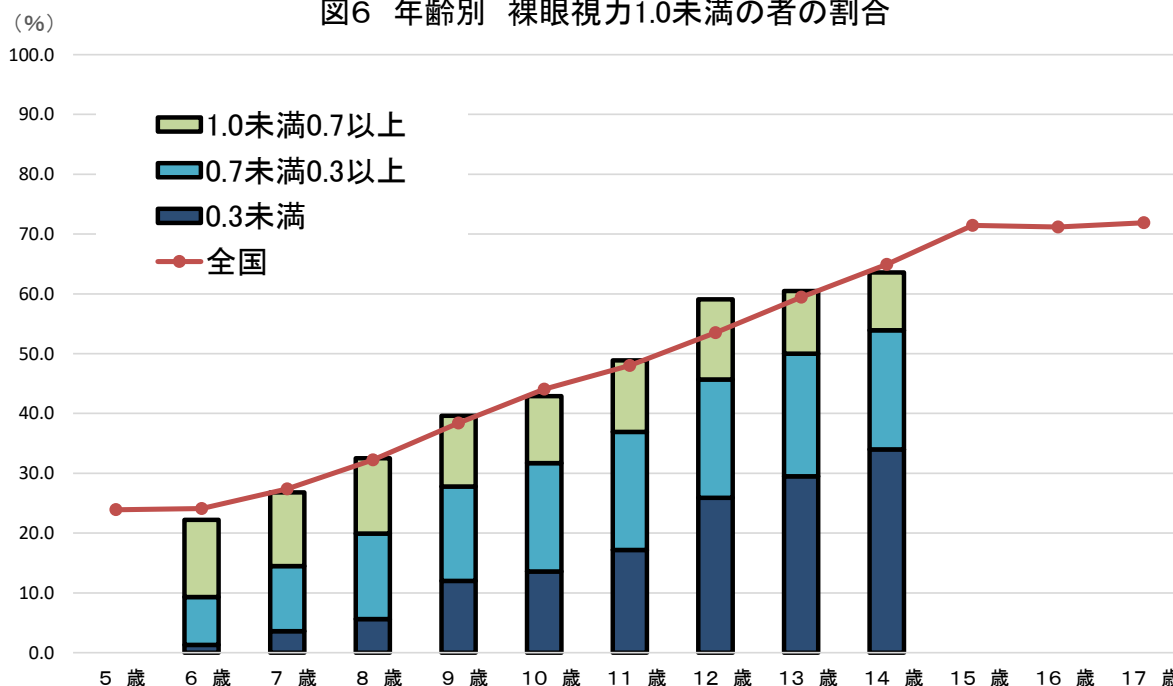
区分			計		1.0未満0.7以上		0.7未満0.3以上		0.3未満	
			宮城県	全国	宮城県	全国	宮城県	全国	宮城県	全国
計	幼稚園	5 歳	X	23.90	X	17.42	X	5.83	X	0.65
	小学校	6 歳	22.2	24.09	12.9	14.80	8.0	7.68	1.3	1.61
		7 歳	26.9	27.39	12.3	12.85	10.9	10.40	3.6	4.13
		8 歳	32.5	32.24	12.6	12.19	14.3	13.04	5.6	7.00
		9 歳	39.7	38.41	11.8	11.95	15.8	15.18	12.0	11.28
		10 歳	42.9	44.07	11.2	11.05	18.1	17.07	13.6	15.96
		11 歳	48.9	48.03	12.0	10.82	19.7	17.93	17.2	19.28
	中学校	12 歳	59.1	53.52	13.4	13.12	19.8	18.05	25.9	22.35
		13 歳	60.5	59.44	10.5	12.36	20.5	20.01	29.5	27.06
		14 歳	63.6	64.91	9.7	14.40	19.9	19.78	34.0	30.73
	高等学校	15 歳	69.3	71.47	X	11.09	X	18.27	X	42.11
		16 歳	66.9	71.19	X	11.95	X	17.99	X	41.25
		17 歳	66.4	71.89	X	11.10	X	17.08	X	43.71

注1 全国平均は小数点第二位まで、都道府県平均は小数点第一位までの公表。

注2 四捨五入しているため計と内訳が一致しない場合がある。

注3「X」は疾病・異常被患率等の標準誤差が5以上、受検者数が100人(5歳は50人)未満、回答校が1校以下又は疾病・異常被患率が100.0%のため、統計数値を公表しない。

図6 年齢別 裸眼視力1.0未満の者の割合



イ むし歯(う歯) (表10、図7)

「むし歯(う歯)の者」の割合は、幼稚園21.0%、小学校32.9%、中学校28.4%、高等学校40.0%となっている。
また、「むし歯(う歯)の者」の割合を全国と比較すると、全ての年齢で全国平均を上回っている。

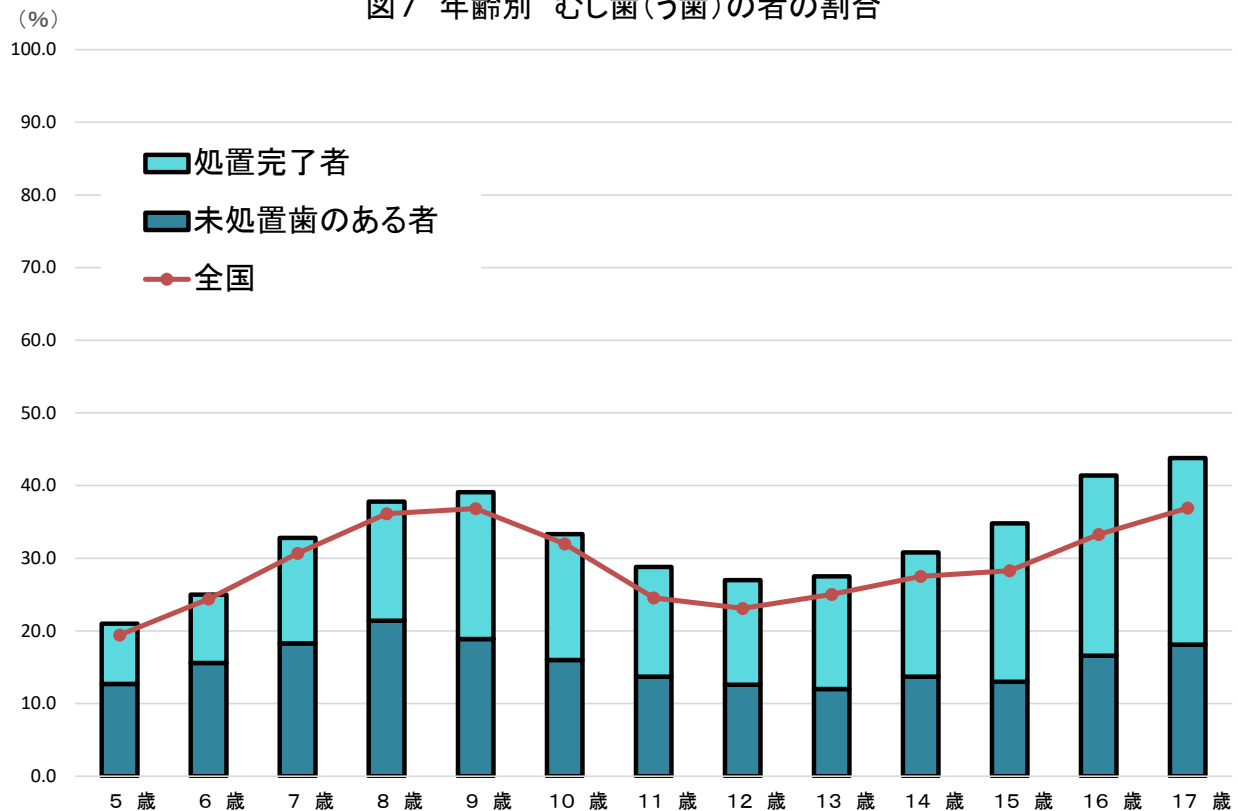
表10 むし歯(う歯)の被患率(%)の全国平均との比較

区分			計		処置完了者		未処置歯のある者	
			宮城県	全国	宮城県	全国	宮城県	全国
計	幼稚園	5 歳	21.0	19.44	8.3	6.98	12.7	12.46
	小学校	6 歳	25.0	24.41	9.4	9.16	15.6	15.24
		7 歳	32.9	30.70	14.5	13.87	18.3	16.83
		8 歳	37.8	36.12	16.4	17.69	21.4	18.43
		9 歳	39.2	36.82	20.2	18.99	18.9	17.83
		10 歳	33.3	31.99	17.3	16.85	16.0	15.15
		11 歳	28.8	24.56	15.1	13.28	13.7	11.27
	中学校	12 歳	27.0	23.09	14.4	13.44	12.6	9.65
		13 歳	27.4	25.03	15.5	15.15	12.0	9.88
		14 歳	30.8	27.51	17.1	16.82	13.7	10.69
	高等学校	15 歳	34.9	28.28	21.8	17.97	13.0	10.32
		16 歳	41.4	33.27	24.8	21.18	16.6	12.09
		17 歳	43.8	36.91	25.7	23.09	18.1	13.82

注1 全国平均は小数点第二位まで、都道府県平均は小数点第一位までの公表。

注2 四捨五入しているため計と内訳が一致しない場合がある。

図7 年齢別 むし歯(う歯)の者の割合



ウ 鼻・副鼻腔疾患(表11、図8)

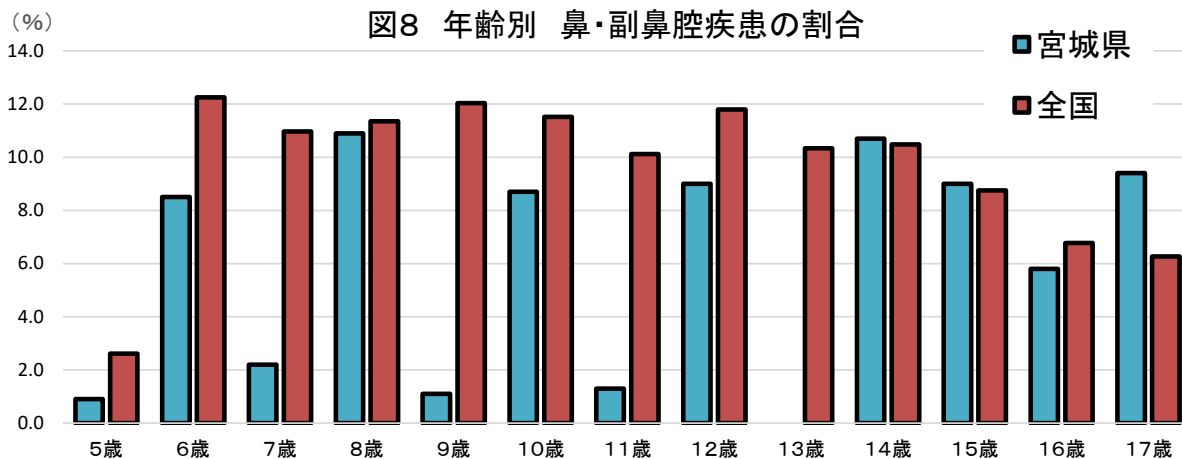
「鼻・副鼻腔疾患の者」の割合は、幼稚園0.9%、小学校5.4%、中学校11.4%、高等学校8.1%となっている。
また、「鼻・副鼻腔疾患の者」の割合を全国と比較すると、14歳、15歳及び17歳を除く各年齢で全国平均を下回っている。

表11 鼻・副鼻腔疾患の被患率(%)の全国平均との比較

区分	幼稚園	小学校							中学校			高等学校		
		5歳	6歳	7歳	8歳	9歳	10歳	11歳	12歳	13歳	14歳	15歳	16歳	17歳
計	宮城県	0.9	8.5	2.2	10.9	1.1	8.7	1.3	9.0	X	10.7	9.0	5.8	9.4
	全国	2.61	12.25	10.97	11.35	12.03	11.52	10.12	11.80	10.34	10.48	8.75	6.77	6.27

注1 全国平均は小数点第二位まで、都道府県平均は小数点第一位までの公表。

注2 「X」は疾病・異常被患率等の標準誤差が5以上、受検者数が100人(5歳は50人)未満、回答校が1校以下又は疾病・異常被患率が100.0%のため、統計数値を公表しない。



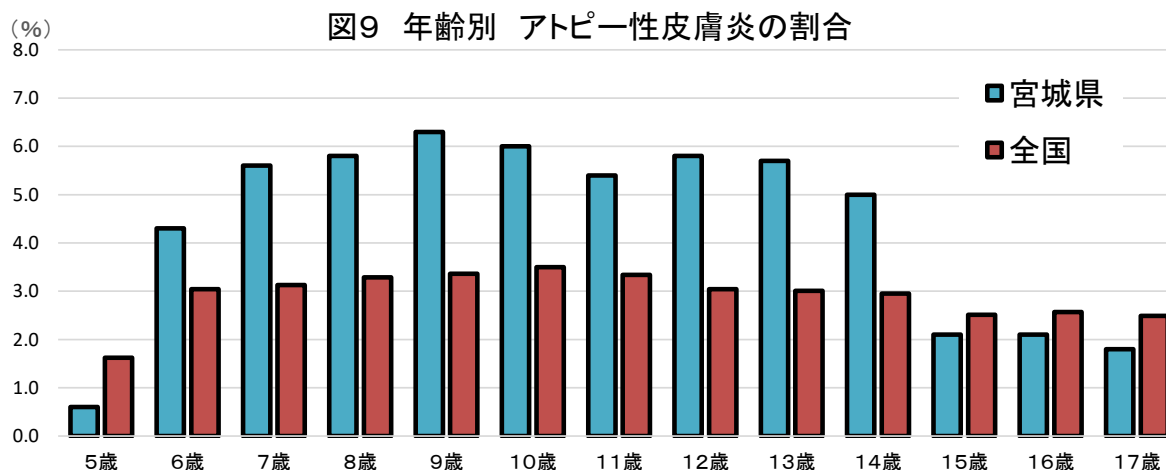
エ アトピー性皮膚炎(表12、図9)

「アトピー性皮膚炎」の割合は、幼稚園0.6%、小学校5.6%、中学校5.5%、高等学校2.0%となっている。
また、「アトピー性皮膚炎」の割合を全国と比較すると、5歳、15歳、16歳及び17歳を除く各年齢で全国平均を上回っている。

表12 アトピー性皮膚炎の被患率(%)の全国平均との比較

区分	幼稚園	小学校							中学校			高等学校		
		5歳	6歳	7歳	8歳	9歳	10歳	11歳	12歳	13歳	14歳	15歳	16歳	17歳
計	宮城県	0.6	4.3	5.6	5.8	6.3	6.0	5.4	5.8	5.7	5.0	2.1	2.1	1.8
	全国	1.62	3.04	3.13	3.29	3.36	3.50	3.34	3.04	3.01	2.95	2.51	2.57	2.49

注 全国平均は小数点第二位まで、都道府県平均は小数点第一位までの公表。



付 表

第1-1表 発育状態年次統計(身長・男子)

※宮城県値													(cm)
区分	5歳	6歳	7歳	8歳	9歳	10歳	11歳	12歳	13歳	14歳	15歳	16歳	17歳
昭和23年度	-	108.3	113.4	118.3	122.8	126.8	130.8	136.1	140.8	146.0	157.2	158.4	161.0
24	-	108.9	114.0	118.7	123.3	127.6	131.7	136.7	141.8	147.9	155.5	159.0	161.3
25	-	109.0	114.0	119.0	123.5	127.8	132.2	137.6	142.2	148.6	156.7	159.6	162.3
26	-	109.4	114.2	119.3	123.9	128.3	132.5	137.5	142.8	148.9	155.5	159.1	161.1
27	-	109.9	115.0	119.6	124.4	129.1	133.2	138.1	143.9	150.1	157.4	160.6	162.5
28	-	110.1	115.4	120.4	125.0	129.3	133.7	138.6	144.2	150.9	158.3	161.2	163.1
29	-	110.7	115.7	120.7	125.6	129.5	133.5	139.2	145.3	151.9	158.6	161.7	163.3
30	106.7	110.6	115.9	120.8	125.7	129.8	134.6	139.3	145.3	152.0	159.6	162.6	164.0
31	-	110.8	116.2	121.1	125.8	130.4	134.8	139.7	146.1	152.4	159.1	162.1	163.6
32	107.1	110.9	116.2	121.2	126.1	130.4	135.1	140.6	146.6	153.3	159.7	162.4	163.9
33	107.2	111.5	116.7	121.9	126.6	131.2	135.7	141.3	147.8	153.8	160.3	163.0	164.1
34	107.8	112.0	117.1	122.2	127.1	131.4	136.4	141.9	148.2	154.4	160.6	163.4	164.6
35	108.3	111.9	117.2	122.2	127.1	131.7	136.3	141.8	148.0	154.9	161.2	163.4	164.9
36	108.6	112.4	117.5	122.5	127.3	132.4	137.0	141.5	148.6	155.4	161.8	163.8	165.2
37	108.8	112.8	118.1	123.3	128.0	132.5	137.5	142.8	149.5	156.2	162.2	164.6	165.6
38	108.8	113.1	118.5	123.7	128.5	133.0	137.5	143.1	149.9	156.4	162.6	164.8	165.5
39	109.1	113.8	119.1	124.3	129.0	133.6	138.6	144.5	151.2	157.6	162.5	165.1	166.0
40	109.6	113.9	119.2	124.6	129.4	134.2	138.8	145.2	152.0	158.6	163.7	165.7	167.0
41	109.3	114.5	119.8	125.0	129.7	134.7	139.5	145.9	152.9	158.8	163.7	165.6	166.6
42	109.4	114.3	119.7	125.2	130.3	135.0	140.0	145.9	152.8	159.3	164.1	166.2	167.1
43	109.9	114.5	120.0	125.1	129.8	135.1	140.4	146.6	153.5	159.2	164.7	166.4	167.4
44	109.6	114.7	120.5	125.7	130.7	135.7	140.8	147.3	154.3	160.3	165.4	167.1	167.9
45	-	-	-	-	-	-	-	-	-	-	-	-	-
46	-	-	-	-	-	-	-	-	-	-	-	-	-
47	110.1	115.5	121.1	126.6	131.3	136.7	142.0	148.5	156.0	161.9	165.8	167.8	168.6
48	110.4	115.0	121.3	126.3	131.7	136.8	142.5	149.1	156.1	162.4	166.0	167.8	168.7
49	110.6	115.7	121.0	126.9	131.6	137.1	142.4	149.3	156.6	162.4	166.5	168.2	169.1
50	110.2	115.6	121.6	126.4	132.2	137.0	142.7	149.4	156.7	162.8	166.7	168.4	169.5
51	110.5	115.8	121.3	126.8	131.9	137.6	142.9	149.5	156.9	163.1	166.9	168.6	169.4
52	110.8	115.9	122.1	126.6	132.1	137.3	144.1	149.4	157.2	162.8	166.9	168.6	169.4
53	109.7	116.2	121.3	126.6	131.5	137.4	142.3	149.6	156.9	163.4	166.4	168.5	169.0
54	111.1	116.0	122.0	127.1	132.5	138.2	143.0	149.7	158.2	163.3	167.3	169.7	170.0
55	110.6	116.1	121.9	127.2	132.4	137.5	143.2	150.5	158.4	164.1	167.3	169.0	169.4
56	110.7	116.1	122.0	127.0	132.7	138.4	143.4	150.6	158.0	164.3	167.7	169.3	170.3
57	110.9	116.2	122.2	127.3	133.1	138.1	143.8	150.6	158.0	164.7	167.1	169.6	170.0
58	110.9	116.4	122.0	127.6	132.8	137.7	144.4	150.8	157.9	163.8	167.4	170.1	170.0
59	111.0	116.9	122.4	128.0	133.2	138.4	143.7	151.1	158.0	164.0	167.7	169.7	170.5
60	111.0	116.4	123.0	128.6	132.7	137.7	143.6	150.8	158.5	164.5	168.1	169.6	170.5
61	111.3	116.8	122.5	127.9	133.2	138.1	144.0	150.8	158.8	164.5	167.8	169.5	170.5
62	111.3	116.9	122.7	128.4	133.9	138.5	144.7	151.5	158.8	164.3	167.4	169.3	170.5
63	111.4	117.3	122.8	128.6	133.3	139.1	144.7	151.8	159.2	164.5	168.0	169.6	170.1
平成元年度	111.5	117.0	123.5	128.3	133.7	139.0	145.2	151.7	159.4	165.1	168.1	169.8	170.5
2	111.3	117.0	123.4	128.6	133.9	139.3	144.7	152.2	158.9	164.6	168.0	170.2	170.9
3	111.5	117.2	122.9	128.2	134.1	139.3	145.3	151.8	160.1	165.6	167.7	169.6	170.8
4	111.1	117.2	123.0	128.6	134.0	139.3	145.7	152.5	159.6	165.3	168.0	169.9	170.6
5	111.8	117.1	123.2	128.6	133.8	139.7	145.5	152.2	159.7	165.4	168.5	170.5	170.4
6	111.9	117.8	123.6	128.7	134.5	140.1	145.1	153.6	160.0	165.3	169.0	170.2	170.7
7	111.5	117.3	123.3	128.7	133.8	139.3	145.4	153.1	160.3	166.0	168.6	170.1	170.8
8	111.3	117.1	122.9	129.0	134.2	139.3	145.4	153.7	160.5	165.7	168.2	169.8	171.4
9	111.4	117.2	123.4	128.8	134.1	139.2	145.6	152.8	160.5	165.7	168.7	170.2	171.0
10	111.4	117.5	123.0	128.8	134.4	139.5	146.0	152.9	160.4	165.4	169.1	170.7	171.3
11	111.3	117.4	123.2	128.6	134.0	140.1	146.0	153.5	161.1	165.8	168.2	170.2	171.0
12	111.6	117.1	122.9	129.0	134.3	139.9	145.5	153.3	160.5	165.5	168.2	169.7	170.2
13	111.2	117.3	123.0	128.3	134.8	140.1	146.1	153.3	160.8	165.8	168.4	169.9	171.1
14	111.5	117.2	122.6	128.8	134.3	139.6	145.4	153.2	161.0	166.1	168.5	169.8	170.3
15	111.7	117.6	123.3	128.5	134.2	139.7	146.1	153.5	160.9	165.9	168.5	170.2	170.9
16	111.5	117.2	122.9	128.3	133.8	139.5	146.3	153.8	160.9	166.4	168.2	170.1	170.5
17	111.5	117.5	123.3	128.8	134.2	139.7	146.3	154.2	160.8	165.6	168.0	169.8	170.5
18	111.1	117.1	123.1	128.6	134.1	139.8	146.0	153.2	160.3	166.0	168.7	169.8	171.0
19	110.9	116.9	123.1	128.2	134.1	139.8	145.5	153.3	160.2	165.7	167.9	170.7	171.1
20	111.3	117.1	123.1	129.0	135.0	139.4	146.2	153.4	160.6	165.6	167.9	169.9	170.7
21	111.3	117.2	123.0	128.8	134.4	140.4	146.2	153.5	160.2	165.8	168.5	170.5	170.7
22	111.4	117.0	122.8	128.9	134.4	139.3	146.0	153.5	160.2	165.8	168.6	170.2	171.0
23	-	-	-	-	-	-	-	-	-	-	-	-	-
24	110.7	117.1	122.9	128.5	134.2	139.5	145.6	153.4	160.0	165.5	168.5	169.4	170.9
25	111.1	117.4	123.0	128.8	134.1	139.8	145.5	153.2	160.9	166.0	168.2	169.9	170.6
26	110.2	116.9	122.7	129.0	133.9	139.9	145.5	152.8	160.6	165.6	168.2	170.1	170.9
27	110.7	116.7	123.1	128.4	134.0	139.4	145.7	154.1	160.6	165.8	168.7	170.3	170.6
28	111.7	117.0	122.8	128.3	134.0	139.3	146.4	153.8	160.6	165.6	169.2	169.5	170.9
29	111.3	117.1	122.7	128.5	134.0	139.8	145.5	153.7	160.9	165.9	168.6	170.5	170.6
30	111.0	116.8	122.8	128.8	134.0	139.6	145.9	153.9	161.2	166.3	168.9	170.2	170.8
令和元年度	110.9	116.9	122.6	128.5	133.9	139.3	145.9	153.4	160.9	165.9	168.4	170.4	170.5
2	112.8	118.4	124.4	129.8	135.6	140.7	147.4	154.9	161.6	166.4	169.9	170.5	171.3
3	111.3	117.4	122.9	128.8	134.9	140.1	146.9	153.8	161.4	165.6	168.8	170.1	170.8
4	111.4	117.6	123.6	128.7	134.5	140.5	147.5	154.7	161.6	166.2	169.4	170.5	170.8
5	111.7	117.2	123.5	129.0	134.3	140.3	146.7	155.5	161.4	166.3	168.6	170.5	170.6
6	110.9	117.1	123.4	129.2	134.5	140.0	147.1	154.7	161.3	166.1	169.2	170.0	170.9
7	111.0	116.8	122.7	129.0	134.9	140.2	147.1	154.5	161.7	166.5	169.1	170.1	170.4

(注) 令和2年度から令和5年度の数値については、調査時期の影響が含まれるため、過去の数値と比較はできない。(以下同じ)

第1-2表 発育状態年次統計(身長・女子)

※宮城県値		(cm)											
区分	5歳	6歳	7歳	8歳	9歳	10歳	11歳	12歳	13歳	14歳	15歳	16歳	17歳
昭和23年度	-	107.6	113.2	117.3	122.4	126.2	131.3	136.5	141.4	146.6	150.5	151.2	152.1
24	-	108.9	112.9	117.7	122.2	126.5	131.8	137.7	142.5	146.6	150.5	151.4	152.2
25	-	109.0	113.1	118.1	122.8	127.3	132.2	138.2	143.1	147.1	150.9	151.8	152.6
26	-	108.7	113.6	118.2	122.8	127.6	131.6	138.5	143.5	147.4	151.1	152.0	152.6
27	-	109.9	113.9	118.7	123.6	128.5	133.7	139.3	144.8	148.2	150.8	151.8	152.3
28	-	109.1	114.6	119.3	125.8	128.7	134.1	140.0	144.9	148.7	151.3	152.6	153.3
29	-	109.4	114.7	119.7	125.2	129.4	134.9	141.1	145.7	149.1	151.5	152.5	153.3
30	105.5	109.6	114.7	119.8	125.1	130.0	134.9	140.9	145.7	148.8	151.7	152.4	153.2
31	-	109.8	115.2	120.4	125.0	130.5	136.3	141.3	146.2	149.2	151.9	152.8	153.3
32	106.0	109.9	115.3	120.1	125.3	130.4	136.3	142.3	146.5	149.8	152.3	152.8	153.5
33	106.8	110.4	115.7	120.7	125.7	131.2	136.7	143.0	147.4	149.9	152.2	153.2	153.6
34	106.4	110.8	115.9	121.2	126.3	131.8	137.9	142.9	147.7	150.2	152.4	152.8	153.7
35	106.9	110.9	116.1	121.3	126.4	132.3	137.8	143.9	148.0	150.6	152.4	153.0	153.6
36	107.2	111.5	116.6	121.6	126.8	132.5	138.6	144.3	148.7	151.2	152.9	153.6	154.0
37	107.6	112.0	117.1	122.8	127.4	133.0	138.9	144.6	148.8	151.4	153.1	153.4	153.8
38	107.7	112.1	117.6	122.7	127.9	133.5	139.4	145.2	149.5	151.8	153.4	153.9	154.2
39	107.9	112.8	118.2	123.3	128.6	134.2	140.4	145.8	150.0	152.2	153.8	154.1	154.5
40	108.4	113.1	118.2	123.9	129.2	135.0	141.2	146.7	150.4	152.8	153.9	154.2	154.6
41	108.3	113.7	118.8	124.1	129.4	135.2	141.7	147.4	151.1	153.0	154.3	154.6	154.9
42	108.7	113.5	118.9	123.3	129.7	135.9	142.0	147.4	151.7	153.1	154.7	155.1	155.3
43	108.8	113.9	119.1	124.3	129.6	135.8	142.3	148.4	152.1	153.7	154.8	155.2	155.2
44	108.5	113.8	119.5	125.0	130.5	136.8	143.0	148.5	152.1	153.8	155.0	155.3	155.5
45	-	-	-	-	-	-	-	-	-	-	-	-	-
46	-	-	-	-	-	-	-	-	-	-	-	-	-
47	109.1	114.8	120.2	125.5	131.1	137.7	144.3	149.7	153.2	154.9	155.8	156.3	156.3
48	109.6	114.3	120.7	125.9	131.3	137.7	144.7	149.8	153.3	155.1	155.8	156.1	156.3
49	109.6	115.0	120.3	126.3	131.8	138.0	144.8	150.0	153.6	154.9	156.0	156.0	156.3
50	109.6	115.0	120.7	125.8	132.2	138.2	144.9	150.3	153.7	155.3	155.9	156.5	156.8
51	109.9	115.2	120.9	126.4	132.1	139.1	145.2	150.4	153.8	155.4	156.0	156.8	156.8
52	109.5	115.1	120.5	126.4	131.4	138.3	145.6	151.0	153.9	155.7	155.7	156.8	156.8
53	109.5	114.5	120.7	126.5	131.9	138.7	143.8	150.8	154.5	155.6	156.6	156.3	157.0
54	109.9	115.1	120.8	126.5	132.5	138.3	145.9	150.3	154.6	155.9	156.8	156.9	157.0
55	110.2	115.6	121.0	126.5	132.0	138.8	144.7	150.9	154.2	155.9	156.3	156.3	157.3
56	109.7	115.6	121.2	127.1	132.3	138.7	146.4	150.7	154.6	156.0	156.7	156.9	157.3
57	110.1	115.8	121.1	126.7	132.7	139.0	145.7	151.3	154.2	156.2	157.2	157.6	157.5
58	110.4	116.0	121.9	126.9	132.7	139.1	145.7	150.9	155.0	156.0	156.7	157.3	157.5
59	110.3	116.4	122.1	127.0	132.6	139.8	146.0	151.4	154.7	156.2	156.9	156.9	157.5
60	110.7	116.0	121.6	127.8	133.4	139.3	146.2	151.2	154.6	156.5	156.9	157.4	157.6
61	110.8	116.0	122.3	127.5	133.5	139.7	146.5	151.4	154.7	156.4	157.0	157.3	158.1
62	110.6	116.3	122.0	127.8	133.4	139.6	146.3	152.0	154.9	156.6	157.3	157.4	157.8
63	110.6	116.5	122.2	127.7	133.7	140.2	146.3	151.5	155.0	156.3	156.9	157.5	157.5
平成元年度	110.8	116.8	122.5	128.2	133.5	140.1	146.6	151.9	154.9	156.8	157.7	157.7	157.9
2	110.7	116.6	122.2	128.0	133.3	140.2	147.0	151.7	154.9	156.4	157.2	157.4	157.9
3	110.0	116.5	122.1	128.2	133.3	139.8	147.1	152.0	154.9	156.4	156.7	157.0	157.6
4	110.4	116.3	121.8	127.7	134.1	140.2	146.6	152.0	155.1	156.8	157.4	158.0	157.8
5	110.9	116.5	122.4	128.3	133.8	140.2	146.8	151.8	155.1	156.9	156.9	157.6	157.8
6	110.9	116.9	122.8	128.3	134.3	140.6	146.9	151.8	155.0	156.4	157.2	157.8	157.9
7	110.7	116.4	122.9	128.1	133.5	140.5	147.1	152.0	155.2	157.0	156.3	157.4	157.7
8	110.7	116.6	122.6	127.9	134.4	141.3	147.4	152.5	155.2	156.5	157.1	157.7	158.1
9	110.6	115.9	122.3	128.5	134.1	141.6	147.5	152.6	155.1	156.9	157.5	157.9	158.1
10	111.2	116.5	122.5	128.2	134.1	141.6	147.1	152.1	155.5	156.6	158.3	158.3	158.2
11	110.9	116.7	122.1	128.2	134.2	141.1	147.4	152.5	155.5	156.7	157.4	157.5	157.7
12	110.8	116.4	122.1	128.0	134.6	141.1	147.7	152.5	155.4	156.9	156.9	157.5	158.6
13	110.7	116.8	122.2	128.5	134.2	140.3	147.6	152.8	155.5	156.9	157.3	158.0	158.1
14	110.3	116.3	122.3	127.9	134.1	141.1	147.5	152.3	155.8	156.8	157.3	157.4	157.5
15	110.6	116.8	122.4	128.3	134.5	141.0	147.7	152.6	155.1	157.2	157.1	157.6	158.5
16	110.4	116.3	122.0	128.4	134.3	140.9	146.9	152.5	155.3	157.1	157.0	157.6	158.1
17	110.5	116.7	122.8	127.8	134.1	140.4	147.8	152.2	155.5	156.7	157.3	158.2	157.6
18	110.2	116.5	122.6	128.1	133.7	141.2	147.7	152.3	154.9	157.2	157.2	157.5	158.4
19	110.1	116.2	121.9	127.6	134.1	141.0	147.4	152.5	155.1	156.9	157.9	157.8	158.0
20	110.4	116.4	121.9	127.4	134.3	140.9	147.0	152.4	155.4	156.9	157.6	157.7	158.1
21	110.7	116.2	122.4	128.0	134.1	140.4	148.1	152.4	155.2	156.7	157.4	157.7	157.8
22	109.9	116.8	122.5	128.6	134.0	140.6	147.4	152.3	155.1	156.4	156.7	157.6	158.2
23	-	-	-	-	-	-	-	-	-	-	-	-	-
24	110.1	115.7	122.0	127.6	133.9	140.5	147.3	152.2	155.2	156.7	157.2	157.9	158.0
25	110.4	116.3	122.1	128.1	134.2	141.2	147.7	152.2	155.2	156.9	157.0	157.9	158.3
26	110.2	115.8	121.5	127.5	133.3	141.1	147.4	151.7	154.9	156.6	157.1	157.5	158.2
27	110.2	115.8	121.7	127.7	134.3	140.3	147.6	152.3	155.5	156.8	156.9	157.6	158.1
28	110.1	116.4	122.3	127.9	134.1	140.7	147.0	152.6	155.4	156.5	157.0	157.3	158.0
29	109.9	116.0	122.3	127.9	133.8	140.6	147.6	152.1	155.0	156.3	157.0	157.6	157.9
30	109.9	116.5	122.1	128.3	134.2	140.9	146.8	152.0	155.2	156.7	157.3	157.5	157.6
令和元年度	109.6	115.5	121.4	127.7	134.2	141.2	146.9	152.3	155.2	156.5	157.0	157.2	157.6
2	111.6	117.6	123.2	129.5	135.1	142.2	149.2	152.5	155.2	156.8	157.6	157.4	158.3
3	110.6	116.4	122.5	127.9	135.3	141.0	147.9	152.6	155.1	156.3	157.5	158.1	157.5
4	110.4	116.3	122.5	128.5	135.1	141.8	148.5	152.7	155.1	156.8	156.7	158.0	158.2
5	111.3	116.5	122.7	128.6	135.1	141.6	148.4	152.4	155.4	156.8	157.3	157.6	158.2
6	110.1	116.2	121.7	128.6	135.1	142.0	148.2	152.4	155.3	156.3	157.2	157.7	157.7
7	110.2	116.1	122.5	127.9	134.3	141.7	147.6	152.6	155.2	156.7	157.5	158.0	158.1

第1-3表 発育状態年次統計(体重・男子)

※宮城県値													(kg)
区分	5歳	6歳	7歳	8歳	9歳	10歳	11歳	12歳	13歳	14歳	15歳	16歳	17歳
昭和23年度	—	18.6	20.5	22.4	24.6	26.6	28.8	32.0	35.2	39.3	45.9	49.4	52.4
	—	18.7	20.7	22.7	24.7	26.9	29.2	32.2	35.7	40.1	47.0	50.7	53.4
	—	18.7	20.6	22.7	24.7	26.9	29.2	32.1	35.7	40.6	47.2	50.8	52.8
26	—	18.9	20.9	23.0	25.1	27.2	29.6	32.6	36.1	41.0	48.2	51.4	53.9
27	—	18.8	20.9	22.8	25.1	27.4	29.6	32.8	36.9	41.8	48.3	51.9	54.7
28	—	19.0	21.1	23.2	25.5	27.7	30.2	32.2	37.1	42.6	48.9	52.2	55.0
29	—	18.8	20.8	22.9	25.2	27.3	29.9	33.1	37.4	42.9	49.2	52.3	54.9
30	17.7	19.0	21.0	23.0	25.1	27.6	30.2	33.5	37.9	43.3	50.1	53.4	55.4
31	—	18.9	21.0	23.2	25.4	28.0	30.5	33.9	38.4	43.7	50.2	53.8	56.2
32	17.8	19.1	21.1	23.3	25.5	27.7	30.6	34.1	38.7	44.5	50.4	53.8	56.0
33	17.9	19.2	21.2	23.4	25.6	28.0	30.7	34.5	39.5	44.7	51.0	54.5	56.6
34	18.0	19.3	21.2	23.5	25.8	28.2	30.9	34.6	40.0	45.4	51.4	54.7	56.7
35	18.0	19.3	21.4	23.5	25.9	28.3	31.0	34.9	39.6	45.5	52.1	55.3	57.4
36	18.1	19.3	21.4	23.5	25.8	28.4	31.3	35.0	40.1	45.6	51.9	55.2	57.3
37	18.2	19.4	21.6	24.0	26.3	28.7	31.6	35.6	40.9	46.4	52.2	55.4	57.6
38	18.2	19.6	21.8	24.0	26.3	28.9	31.8	35.6	41.3	46.7	52.9	55.8	57.9
39	18.3	19.8	21.9	24.2	26.6	29.1	32.3	36.6	41.8	47.5	52.8	56.1	57.9
40	18.5	20.0	22.2	24.7	27.0	29.7	32.8	37.2	42.6	48.2	53.3	57.1	59.0
41	17.6	20.1	22.3	24.7	27.1	30.1	33.0	37.9	43.3	48.7	53.6	56.6	58.4
42	18.6	20.0	22.3	24.8	27.4	30.2	33.6	37.7	42.6	48.8	54.2	57.2	59.0
43	18.8	20.2	22.4	24.9	27.5	30.4	33.6	38.4	43.7	49.4	54.6	57.1	58.9
44	18.5	20.3	22.6	25.2	27.9	31.0	34.2	38.8	44.6	49.8	54.9	57.9	59.8
45	—	—	—	—	—	—	—	—	—	—	—	—	—
46	—	—	—	—	—	—	—	—	—	—	—	—	—
47	18.8	20.8	23.2	25.9	28.6	32.0	35.6	40.1	45.9	51.3	56.0	58.8	60.6
48	19.0	20.7	23.3	25.9	28.9	32.0	36.1	40.8	46.3	51.8	56.2	58.3	60.5
49	19.1	21.0	23.2	26.2	28.9	32.6	35.9	41.1	46.5	52.0	56.1	58.7	60.1
50	18.9	20.9	23.3	25.8	29.1	32.1	36.0	40.9	46.6	52.0	56.4	58.5	60.6
51	19.1	20.9	23.2	26.0	28.9	32.7	36.0	41.0	46.9	52.4	56.9	59.5	60.7
52	19.7	21.2	23.7	26.1	29.4	32.2	36.5	40.7	47.4	51.8	57.4	59.5	60.6
53	18.9	21.1	23.2	26.0	28.5	32.1	35.5	41.5	46.3	53.2	56.4	58.9	61.5
54	19.5	21.5	23.5	26.0	29.6	33.4	36.7	42.0	48.3	52.9	57.9	61.1	61.6
55	19.1	21.0	23.6	26.3	29.5	32.3	37.0	42.3	48.6	53.6	57.8	59.8	61.8
56	19.2	21.2	23.9	26.2	29.7	33.9	36.9	42.4	48.5	53.6	58.5	59.8	61.2
57	19.3	21.5	24.0	26.5	29.9	33.3	37.4	42.9	48.0	54.1	58.0	60.5	61.6
58	19.4	21.4	23.7	26.9	29.7	33.3	37.5	42.8	47.9	53.8	58.5	60.6	62.3
59	19.4	21.6	24.0	27.2	30.5	34.1	37.5	43.3	48.6	54.1	59.0	61.3	62.2
60	19.6	21.4	24.4	27.6	29.6	33.4	36.9	43.4	48.5	54.4	58.6	61.3	62.6
61	19.5	21.6	24.2	27.0	30.5	33.4	38.0	43.2	49.2	54.4	59.4	60.4	63.2
62	19.7	21.6	24.2	27.9	30.5	33.6	38.4	43.7	49.5	54.5	59.1	60.7	61.8
63	19.7	21.8	24.4	27.7	30.4	34.7	38.6	44.4	49.8	54.4	59.8	61.4	62.8
平成元年度	19.8	21.8	24.8	27.5	31.0	35.3	39.1	44.4	50.5	55.2	60.7	61.5	62.5
	19.8	22.0	24.9	27.9	31.3	35.1	38.6	45.2	50.0	55.3	59.9	61.9	63.0
3	20.0	21.9	24.6	27.5	31.4	34.8	39.7	45.2	51.2	56.2	60.3	61.2	62.9
4	19.6	22.0	24.6	27.6	31.3	34.8	39.6	44.8	50.1	55.8	60.5	62.6	63.7
5	19.9	22.3	24.9	28.4	31.6	35.8	39.7	45.0	50.3	55.9	60.6	62.6	63.9
6	20.0	22.5	25.0	27.9	31.8	35.8	38.7	46.5	50.9	56.1	60.8	61.9	63.5
7	20.0	22.1	25.1	28.2	31.5	35.5	39.7	45.8	50.9	56.0	61.1	63.6	64.0
8	20.0	22.3	24.8	28.6	32.3	35.1	39.9	46.6	51.3	56.4	60.3	62.5	65.4
9	19.8	22.1	25.3	28.5	31.8	35.8	40.1	46.0	51.1	56.3	61.9	62.7	63.9
10	19.8	22.6	25.1	28.6	32.3	35.9	40.8	46.1	51.7	55.8	60.7	62.7	64.4
11	19.9	22.6	25.5	28.4	32.2	36.8	40.9	46.7	52.0	57.1	60.2	62.8	63.2
12	19.9	22.5	25.2	29.5	32.8	36.6	39.9	46.4	51.9	55.9	61.2	61.6	63.5
13	19.7	22.2	24.8	28.3	33.2	36.3	41.3	46.7	51.6	56.7	60.8	62.4	64.0
14	20.0	22.5	25.0	28.7	32.6	35.9	40.4	46.7	52.7	57.1	60.9	62.6	64.3
15	19.8	22.5	25.1	28.4	32.3	36.4	40.7	46.8	51.5	56.5	62.0	63.5	64.4
16	19.7	22.2	24.8	28.3	31.7	35.7	40.9	47.1	51.8	57.5	61.2	63.2	64.0
17	20.0	22.3	25.2	28.1	32.4	35.8	41.3	47.6	51.6	56.5	62.4	63.4	65.0
18	19.6	22.1	24.9	28.2	32.1	36.1	40.3	46.4	50.9	56.5	61.1	63.4	65.3
19	19.6	22.2	25.1	28.0	32.1	36.2	40.0	45.9	51.5	55.5	60.8	63.7	65.9
20	19.7	22.0	25.0	28.4	32.7	35.3	40.4	46.4	50.4	55.4	61.6	63.1	63.4
21	19.4	21.9	24.5	28.1	32.2	36.5	40.2	46.4	50.6	55.1	61.4	62.6	64.9
22	19.7	21.9	24.6	28.2	31.9	35.1	39.8	46.8	51.0	56.0	60.7	62.6	63.7
23	—	—	—	—	—	—	—	—	—	—	—	—	—
24	19.2	21.9	24.5	27.9	31.6	35.9	40.2	46.0	49.8	55.5	60.5	61.2	63.6
25	19.1	22.0	24.5	27.9	31.4	35.8	39.3	46.2	51.3	56.2	59.9	62.2	64.9
26	19.1	21.9	24.6	28.5	31.0	35.9	39.9	45.1	50.8	55.2	61.2	61.7	64.9
27	19.3	21.3	24.9	27.6	31.3	35.0	40.4	46.2	50.1	55.3	60.5	61.4	64.0
28	19.7	21.9	24.4	28.0	31.4	35.6	41.1	46.1	50.5	55.1	59.6	60.8	63.0
29	19.6	22.1	24.5	27.9	31.4	35.3	39.6	45.8	49.9	54.7	60.7	61.5	63.4
30	19.7	21.8	24.4	27.7	31.9	35.9	39.9	45.9	50.7	55.7	59.7	62.6	63.1
令和元年度	19.5	21.8	24.2	27.7	31.7	35.4	40.1	46.1	51.3	55.8	60.8	62.0	63.5
	20.1	22.2	25.8	29.3	34.1	37.3	41.9	47.4	52.4	56.5	61.7	62.5	64.2
3	19.7	22.3	25.1	28.5	32.7	36.0	41.3	46.7	51.6	55.1	59.7	60.8	63.2
4	19.8	22.1	25.4	28.4	33.0	37.5	42.8	46.8	52.3	56.6	59.6	60.6	63.4
5	19.6	21.7	25.1	28.6	32.0	36.4	40.4	47.6	51.3	55.8	58.8	60.9	61.8
6	19.4	21.8	25.1	28.4	31.9	35.5	40.7	46.9	51.5	56.1	60.9	60.4	62.6
7	19.5	21.7	24.5	28.0	32.7	36.6	41.5	46.9	51.9	56.6	61.6	61.6	62.9

第1-4表 発育状態年次統計(体重・女子)

※宮城県値														(kg)
区分	5歳	6歳	7歳	8歳	9歳	10歳	11歳	12歳	13歳	14歳	15歳	16歳	17歳	
昭和23年度	-	17.4	19.3	21.5	23.8	25.9	28.7	32.4	36.3	40.7	46.1	48.8	50.0	
	-	18.0	19.9	21.9	24.0	26.3	29.1	32.8	37.2	41.3	46.5	47.5	49.2	
	-	18.1	20.0	22.1	24.1	26.4	29.3	32.9	37.2	41.7	46.3	48.5	50.1	
26	-	18.3	20.0	22.0	24.3	26.7	29.6	33.7	38.0	42.5	46.8	48.7	50.2	
27	-	18.2	20.3	22.2	24.4	27.0	30.2	34.0	38.7	42.7	47.1	49.2	50.4	
28	-	18.3	20.2	22.4	24.7	27.4	30.4	34.4	38.8	43.6	47.2	49.3	50.3	
29	-	18.1	20.1	22.4	24.6	27.2	30.5	34.9	39.3	43.4	46.9	49.1	50.6	
30	17.2	18.3	20.2	22.4	24.9	27.6	30.7	35.1	40.4	43.8	47.3	49.4	50.8	
31	-	18.4	20.3	22.6	24.9	27.9	31.6	35.6	40.5	44.3	48.1	50.2	51.3	
32	17.2	18.6	20.5	22.6	25.1	27.7	31.5	36.3	40.7	44.6	47.9	49.9	51.0	
33	17.3	18.6	20.7	22.8	25.1	28.1	31.7	36.9	41.7	44.9	48.5	50.8	51.6	
34	17.5	18.7	20.7	22.9	25.3	28.4	32.1	36.5	41.8	45.5	48.3	50.5	51.4	
35	17.5	18.7	20.8	23.1	25.6	29.0	32.3	37.2	41.7	45.7	48.9	50.7	51.6	
36	17.5	18.7	20.7	23.0	25.5	28.6	32.7	37.5	42.1	46.0	49.0	50.9	51.8	
37	17.7	19.1	21.0	23.4	25.9	28.9	33.8	37.8	42.7	46.3	49.0	51.0	52.0	
38	17.7	19.1	21.2	23.5	26.1	29.3	33.2	38.1	43.1	46.6	49.3	51.1	52.4	
39	17.8	19.4	21.5	23.8	26.4	29.6	33.7	38.7	43.5	46.7	49.7	51.4	52.4	
40	18.0	19.5	21.6	24.1	26.9	30.2	34.7	39.2	43.8	47.4	49.8	51.8	52.8	
41	18.0	19.7	21.7	24.3	27.0	30.4	34.8	40.0	44.5	48.0	50.1	52.0	52.5	
42	18.1	19.6	22.7	24.2	27.3	30.9	35.1	40.2	44.6	48.1	50.7	52.5	53.0	
43	18.3	19.8	21.8	24.5	27.1	30.7	35.4	40.8	45.4	48.5	50.7	52.4	53.2	
44	18.0	19.8	22.2	24.8	27.7	31.5	35.8	41.0	45.6	48.9	51.1	52.3	53.2	
45	-	-	-	-	-	-	-	-	-	-	-	-	-	
46	-	-	-	-	-	-	-	-	-	-	-	-	-	
47	18.3	20.5	22.7	25.4	28.5	32.7	37.6	42.5	46.8	49.9	52.2	53.4	53.8	
48	18.6	20.4	22.9	25.6	28.6	32.6	37.9	42.5	46.9	49.9	52.3	53.3	53.6	
49	18.7	20.5	22.9	25.8	29.0	32.7	37.8	42.8	47.0	49.7	52.1	53.3	53.9	
50	18.6	20.4	22.9	25.5	29.1	32.8	37.5	42.8	47.1	49.9	51.5	52.8	53.5	
51	18.8	20.6	22.9	25.8	28.9	33.4	37.8	43.1	47.1	49.9	52.0	53.0	53.3	
52	18.5	20.7	22.9	25.6	28.9	32.7	37.7	42.9	47.3	50.0	51.6	53.5	53.4	
53	18.3	20.4	22.9	26.1	29.4	33.2	36.7	43.4	47.4	49.5	52.3	52.7	53.6	
54	18.9	20.5	22.9	25.9	29.3	33.0	38.5	43.0	48.0	50.6	53.0	53.5	53.4	
55	18.8	21.0	23.1	25.7	28.9	32.9	37.6	43.7	47.1	50.8	52.6	53.2	53.9	
56	18.7	21.1	23.3	26.2	29.2	33.5	39.1	43.7	47.7	50.9	52.5	53.4	53.4	
57	18.9	21.0	23.3	26.3	29.8	33.7	38.5	44.3	47.3	50.4	52.5	53.2	53.3	
58	19.1	20.9	23.8	26.2	29.7	33.7	38.5	44.1	48.3	50.4	52.5	53.6	53.5	
59	19.1	21.4	23.8	26.4	29.5	34.2	38.7	44.1	47.7	51.0	52.5	53.3	54.5	
60	19.4	21.3	23.5	26.8	30.4	34.1	39.1	43.7	47.6	50.9	52.9	52.9	53.7	
61	19.3	21.3	24.0	26.8	30.4	34.6	39.4	44.5	48.9	51.5	53.1	53.9	54.4	
62	19.1	21.4	24.0	27.1	30.1	34.4	39.5	45.5	48.9	51.2	53.9	54.0	55.1	
63	19.3	21.4	24.0	26.8	30.3	34.7	39.1	44.5	48.9	51.0	53.6	53.8	53.8	
平成元年度	19.5	21.5	24.3	27.2	30.3	35.3	39.7	45.0	48.5	51.1	53.0	54.2	54.5	
	19.4	22.0	24.2	27.3	30.7	35.0	40.2	44.9	48.9	51.7	54.1	54.0	53.7	
3	19.3	21.8	24.3	27.5	30.4	34.9	40.1	45.5	48.2	51.3	53.2	53.9	54.3	
4	19.4	21.6	24.0	27.3	30.9	35.4	39.9	45.1	48.9	51.7	53.8	54.7	54.1	
5	19.6	21.7	24.4	27.9	30.7	35.0	40.6	45.4	49.1	52.1	53.7	54.6	54.3	
6	19.5	21.9	24.6	28.1	31.2	35.8	40.4	45.5	49.0	51.7	53.0	53.9	54.0	
7	19.8	22.0	25.0	27.5	30.9	35.8	40.3	45.8	48.9	51.3	52.5	54.2	54.4	
8	19.5	22.2	24.7	27.7	32.3	35.9	41.6	46.2	49.2	51.5	53.9	54.8	53.8	
9	19.5	21.6	24.3	28.3	31.5	36.6	41.3	46.0	49.2	51.2	53.2	53.9	54.6	
10	19.6	21.8	24.8	28.0	31.5	36.9	40.8	45.7	49.2	51.0	52.9	53.9	54.3	
11	19.6	22.0	24.4	27.9	31.5	36.0	41.0	46.5	49.5	52.0	54.3	54.2	54.4	
12	19.4	21.9	24.7	28.1	32.3	36.5	41.3	46.2	49.1	52.2	53.6	54.4	55.0	
13	19.5	22.2	24.2	27.9	31.5	35.4	40.7	46.5	49.6	52.0	53.0	54.4	54.1	
14	19.3	21.7	24.7	27.9	31.3	36.2	41.3	45.9	50.0	52.0	54.2	54.6	54.2	
15	19.3	22.1	24.5	27.9	31.7	36.3	41.7	46.3	49.4	51.8	54.7	55.7	55.9	
16	19.1	21.5	24.2	27.2	31.4	35.8	40.2	46.3	48.9	51.8	53.3	55.2	54.7	
17	19.5	22.1	25.0	27.8	31.3	35.2	40.9	46.2	49.5	52.4	53.4	54.3	55.1	
18	19.1	21.5	24.7	27.5	30.3	35.4	41.3	45.3	48.6	51.7	52.2	53.5	54.8	
19	19.0	21.7	24.5	27.5	30.9	35.8	40.6	45.6	48.8	51.6	53.3	53.7	54.1	
20	19.4	21.5	24.1	27.0	31.3	35.9	40.6	45.0	48.6	51.8	52.8	53.8	54.4	
21	19.2	21.3	24.7	27.4	30.7	34.8	41.2	45.1	48.0	51.1	52.5	53.5	54.0	
22	19.1	21.5	24.2	27.4	30.6	34.9	40.1	45.5	49.0	51.2	52.5	53.3	53.6	
23	-	-	-	-	-	-	-	-	-	-	-	-	-	
24	18.9	21.3	24.0	26.9	30.7	35.4	40.0	45.1	48.0	51.2	52.7	54.2	53.5	
25	19.1	21.4	24.0	27.4	30.9	35.9	40.3	45.1	48.5	51.2	51.6	53.8	54.1	
26	19.0	21.2	23.9	27.1	30.3	36.0	39.8	44.7	48.1	51.2	52.5	53.5	53.7	
27	19.3	21.0	23.6	27.0	30.9	34.5	40.6	45.0	48.9	50.5	52.4	52.9	52.7	
28	19.1	21.4	23.8	27.6	31.2	35.1	39.5	45.6	49.0	50.9	52.2	53.1	53.1	
29	18.9	21.6	24.3	27.1	30.6	35.2	40.5	44.5	47.7	50.4	52.5	53.5	54.0	
30	19.3	21.6	24.1	27.6	30.5	34.8	39.8	45.1	48.2	51.4	52.2	53.7	53.9	
令和元年度	18.8	21.3	23.7	26.9	30.6	35.5	39.5	45.7	48.2	50.4	52.3	53.0	53.8	
	19.6	22.0	24.9	29.2	32.3	36.9	42.0	45.4	48.9	50.9	51.9	52.2	52.7	
3	19.5	21.7	24.6	27.3	32.5	35.8	42.0	45.5	48.4	50.8	52.7	53.6	53.2	
4	19.3	21.4	24.5	28.3	31.7	37.0	41.6	45.6	48.4	50.3	51.6	52.8	53.2	
5	19.7	21.6	24.6	27.9	32.3	36.2	41.1	45.7	48.5	51.1	51.8	52.5	53.1	
6	19.3	21.4	23.6	27.4	32.0	36.9	41.3	45.3	48.3	50.3	51.5	52.6	52.1	
7	19.0	21.2	24.1	27.6	31.2	36.2	40.8	44.8	48.0	50.2	52.7	52.5	53.6	

第3-1表 年齢別 肥満傾向児の出現率の推移（宮城県値・男子）

(%)

区 分	幼稚園	小 学 校						中 学 校			高 等 学 校		
	5歳	6歳	7歳	8歳	9歳	10歳	11歳	12歳	13歳	14歳	15歳	16歳	17歳
平成18年度	4.29	7.18	9.41	13.05	17.47	15.20	17.13	16.88	12.93	13.14	15.55	18.83	17.05
19	5.47	8.04	11.04	12.57	17.51	17.22	17.77	16.03	16.41	11.93	17.09	16.08	13.23
20	5.67	7.39	9.33	12.44	16.06	14.31	14.47	15.63	10.46	9.76	17.17	15.43	14.25
21	3.59	6.46	8.52	9.51	16.52	15.06	15.02	17.00	13.80	10.17	14.81	13.84	18.06
22	4.27	6.99	7.43	10.17	13.43	13.07	10.70	16.56	14.56	12.45	12.28	13.35	10.98
23	-	-	-	-	-	-	-	-	-	-	-	-	-
24	3.36	5.21	7.29	9.59	12.85	16.28	17.16	14.45	11.06	11.28	11.28	11.11	11.56
25	2.37	7.02	7.01	9.19	11.93	14.00	12.60	16.79	13.14	11.22	12.72	15.21	14.46
26	4.72	8.09	8.77	12.48	12.18	14.24	14.73	13.99	13.40	10.22	18.07	10.62	15.89
27	4.54	5.36	8.61	8.35	11.02	11.67	16.61	13.96	9.45	10.78	15.59	9.28	14.24
28	3.97	8.25	6.61	11.91	13.56	14.72	17.76	15.49	12.96	10.05	10.92	10.16	12.60
29	6.26	7.88	6.52	10.92	12.05	12.79	13.56	14.05	9.51	8.65	18.47	11.09	11.46
30	8.26	7.34	7.70	8.58	14.72	15.80	13.90	13.80	10.63	11.04	14.93	16.04	13.41
令和元年度	4.72	7.49	6.07	9.80	12.95	13.37	13.96	14.80	13.09	12.17	15.47	13.77	14.68
2	4.67	5.35	10.70	15.63	19.90	18.89	18.32	17.04	13.24	13.35	15.76	17.10	13.05
3	5.02	7.77	10.00	12.61	16.21	14.18	17.01	16.73	14.39	11.38	13.92	11.53	12.27
4	6.63	7.00	9.62	11.58	19.72	19.14	19.65	14.23	15.81	14.47	12.13	10.36	14.65
5	4.89	4.69	10.21	12.93	16.08	15.78	13.74	17.25	13.56	12.79	12.17	11.75	7.78
6	3.38	6.26	9.52	11.36	14.22	14.00	14.87	14.95	14.81	14.40	16.82	11.36	9.93
7	4.66	4.87	7.82	9.97	17.69	19.06	16.73	17.23	16.00	13.71	18.09	12.62	14.19

第3-2表 年齢別 肥満傾向児の出現率の推移（宮城県値・女子）

(%)

区 分	幼稚園	小 学 校						中 学 校			高 等 学 校		
	5歳	6歳	7歳	8歳	9歳	10歳	11歳	12歳	13歳	14歳	15歳	16歳	17歳
平成18年度	5.90	5.95	8.44	11.26	9.87	12.52	14.98	11.47	12.51	11.63	10.87	10.80	11.57
19	4.79	7.88	9.86	12.01	11.58	12.37	14.22	12.71	12.19	11.06	12.28	8.99	13.67
20	4.37	5.45	8.40	9.64	12.73	13.44	14.04	12.37	10.79	10.85	11.69	10.77	12.71
21	3.55	4.76	11.61	10.57	10.94	11.39	13.46	10.91	9.54	10.07	9.11	8.33	8.81
22	5.90	7.68	7.55	8.62	9.54	11.76	12.14	14.11	12.71	12.09	8.16	7.34	6.62
23	-	-	-	-	-	-	-	-	-	-	-	-	-
24	3.38	5.62	6.95	8.28	11.69	11.96	12.65	11.45	9.55	9.82	9.48	12.25	8.99
25	5.35	5.72	7.21	10.09	10.87	12.53	9.16	11.48	9.79	9.27	8.54	11.15	9.44
26	3.92	7.27	9.34	10.71	10.75	16.10	9.73	11.47	9.15	10.50	10.91	11.21	9.20
27	7.36	4.19	6.37	10.39	8.06	8.67	11.73	10.70	11.13	8.36	9.90	6.77	6.40
28	4.47	6.16	5.52	11.36	10.61	10.53	10.39	12.39	11.27	9.62	9.17	8.63	8.99
29	4.41	7.86	8.95	8.43	9.25	10.25	10.82	10.12	7.81	7.16	9.66	9.72	9.59
30	6.21	6.32	8.76	9.38	5.92	7.37	10.02	10.50	8.45	11.10	9.11	8.77	10.98
令和元年度	2.74	5.42	7.72	7.96	6.70	10.70	8.99	13.60	11.05	7.49	10.34	7.83	11.87
2	5.05	6.20	10.96	15.31	14.10	13.22	12.50	11.02	11.04	9.30	9.10	4.88	8.83
3	4.90	7.47	9.08	9.69	14.73	12.22	16.05	11.50	11.18	11.11	9.99	8.78	10.08
4	5.61	4.87	7.33	15.37	10.25	15.58	15.51	12.23	10.74	7.84	10.43	8.49	9.02
5	7.18	7.59	9.65	13.40	12.49	11.85	12.05	13.12	10.48	11.09	6.81	8.61	7.83
6	5.99	6.97	6.22	9.66	13.43	16.82	13.52	11.84	11.34	10.38	6.97	8.91	6.64
7	3.10	6.44	7.06	11.51	11.35	11.98	15.06	10.42	10.98	7.41	12.90	7.01	10.35

（注）平成18年度より、肥満傾向児は以下の式により性別・年齢別・身長別標準体重から肥満度を求め、肥満度が20%以上の者である。

肥満度＝(実測体重－身長別標準体重)／身長別標準体重×100(%)

例えば、令和7年度の5歳男子の4.66%とは、肥満度20%以上の者の割合が、男子児童(5歳)全体の4.66%であることを意味している。

なお、都道府県別の値については、調査開始は平成18年度からである。

第3－3表 年齢別 肥満傾向児の出現率の推移（全国値・男子）

（％）

区 分	幼稚園	小 学 校						中 学 校			高 等 学 校		
	5歳	6歳	7歳	8歳	9歳	10歳	11歳	12歳	13歳	14歳	15歳	16歳	17歳
平成18年度	2.59	5.70	6.21	8.63	10.81	11.70	11.82	13.26	11.23	11.20	13.76	12.45	12.90
19	2.78	4.79	6.77	8.09	10.23	11.59	11.64	12.41	10.84	10.22	13.47	12.92	12.87
20	2.87	4.52	6.19	8.03	10.36	11.32	11.18	11.97	10.28	9.99	13.45	11.85	12.33
21	2.75	4.55	5.60	7.53	9.57	10.76	10.61	11.49	9.71	9.55	12.11	11.20	11.27
22	2.80	4.46	5.62	7.20	9.06	10.37	11.09	10.99	9.41	9.37	12.40	11.57	11.30
23	2.14	3.75	5.18	6.70	8.39	9.42	9.46	10.25	9.02	8.48	11.99	11.16	11.54
24	2.41	4.09	5.58	7.13	9.24	9.86	9.98	10.67	8.96	8.43	11.41	10.25	10.91
25	2.38	4.18	5.47	7.26	8.90	10.90	10.02	10.65	8.97	8.27	11.05	10.46	10.85
26	2.55	4.34	5.45	7.57	8.89	9.72	10.28	10.72	8.94	8.16	11.42	10.16	10.69
27	2.34	3.74	5.24	6.70	8.93	9.77	9.87	9.87	8.37	7.94	11.34	9.21	10.22
28	2.68	4.35	5.74	7.65	9.41	10.01	10.08	10.42	8.28	8.04	10.95	9.43	10.64
29	2.78	4.39	5.65	7.24	9.52	9.99	9.69	9.89	8.69	8.03	11.57	9.93	10.71
30	2.58	4.51	6.23	7.76	9.53	10.11	10.01	10.60	8.73	8.36	11.01	10.57	10.48
令和元年度	2.63	4.68	6.41	8.16	10.57	10.63	11.11	11.18	9.63	8.96	11.72	10.50	10.56
2	3.65	5.85	8.77	11.67	13.58	14.24	13.31	12.71	12.18	10.94	12.07	11.54	12.48
3	3.61	5.25	7.61	9.75	12.03	12.58	12.48	12.58	10.99	10.25	12.30	10.64	10.92
4	3.56	5.74	8.02	11.14	13.17	15.11	13.95	13.27	12.25	11.31	12.51	11.13	11.42
5	3.06	5.03	7.36	9.87	12.20	13.30	13.05	13.50	11.93	10.48	12.68	10.65	10.29
6	2.94	4.07	6.52	9.51	11.30	12.73	13.00	12.68	11.69	10.58	12.13	10.94	10.63
7	2.66	4.10	6.44	8.68	11.59	13.12	13.24	12.68	10.87	10.39	12.47	9.79	10.98

第3－4表 年齢別 肥満傾向児の出現率の推移（全国値・女子）

（％）

区 分	幼稚園	小 学 校						中 学 校			高 等 学 校		
	5歳	6歳	7歳	8歳	9歳	10歳	11歳	12歳	13歳	14歳	15歳	16歳	17歳
平成18年度	2.97	4.98	5.85	7.41	8.55	8.62	9.95	10.13	9.46	9.20	10.15	9.46	9.67
19	2.96	4.70	5.71	7.50	8.16	8.92	9.47	9.67	8.99	8.75	9.87	9.18	9.23
20	2.78	4.57	5.88	7.18	7.91	9.42	9.68	9.84	9.05	8.54	9.56	8.40	8.64
21	2.65	4.17	5.40	7.05	7.58	8.26	8.74	9.04	8.13	8.21	8.47	8.27	8.35
22	2.83	4.23	5.13	6.90	7.51	8.13	8.83	8.92	7.96	7.89	8.59	7.81	8.14
23	2.40	3.93	4.86	5.94	6.82	7.71	8.12	8.51	7.49	7.43	8.26	7.33	7.76
24	2.36	4.37	5.23	6.09	7.23	7.73	8.61	8.64	7.90	7.36	8.51	7.74	8.18
25	2.49	3.91	5.38	6.31	7.58	7.96	8.69	8.54	7.83	7.42	8.08	7.66	7.83
26	2.69	4.15	5.41	6.24	7.36	8.40	8.56	7.97	7.89	7.68	8.35	7.44	8.25
27	2.24	3.93	5.00	6.31	6.99	7.42	7.92	8.36	7.69	7.14	7.82	7.48	7.75
28	2.44	4.24	5.18	6.63	7.17	7.86	8.31	8.57	7.46	7.70	8.46	7.36	7.95
29	2.67	4.42	5.24	6.55	7.70	7.74	8.72	8.01	7.45	7.01	7.96	7.38	7.95
30	2.71	4.47	5.53	6.41	7.69	7.82	8.79	8.45	7.37	7.22	8.35	6.93	7.94
令和元年度	2.93	4.33	5.61	6.88	7.85	8.46	8.84	8.48	7.88	7.37	7.84	7.30	7.99
2	3.37	5.16	7.25	8.89	9.32	9.47	9.36	8.89	8.53	8.29	7.30	6.59	7.63
3	3.73	5.15	6.87	8.34	8.24	9.26	9.42	9.15	8.35	7.80	7.57	7.20	7.07
4	3.73	5.50	7.23	9.07	9.57	9.74	10.47	9.51	9.05	7.71	7.68	6.98	7.45
5	3.35	4.71	7.31	8.58	9.82	9.02	9.70	9.33	8.50	7.64	8.17	7.02	7.64
6	3.14	4.47	6.03	7.86	9.08	9.10	10.02	9.60	8.38	7.49	8.28	6.77	7.64
7	3.06	4.53	6.19	7.86	8.93	9.51	10.16	9.46	8.66	7.71	7.79	6.80	8.34

（注）平成18年度より、肥満傾向児は以下の式により性別・年齢別・身長別標準体重から肥満度を求め、肥満度が20％以上の者である。
 肥満度＝（実測体重－身長別標準体重）／身長別標準体重×100（％）

第4-1表 年齢別 痩身傾向児の出現率の推移（宮城県値・男子）

(%)

区 分	幼稚園	小 学 校						中 学 校			高 等 学 校		
	5歳	6歳	7歳	8歳	9歳	10歳	11歳	12歳	13歳	14歳	15歳	16歳	17歳
平成18年度	0.13	0.70	0.39	0.42	0.88	1.45	2.76	1.93	1.36	1.28	1.45	0.87	0.19
19	0.00	0.50	0.22	1.00	2.26	2.24	2.31	1.61	0.92	1.75	0.80	0.95	0.79
20	0.16	0.53	0.63	0.89	1.69	1.87	2.84	1.23	2.39	1.44	1.37	2.40	2.14
21	0.11	0.22	1.35	1.36	1.61	2.12	2.49	1.78	1.97	2.62	1.07	2.07	1.34
22	0.16	-	0.18	0.60	1.15	2.22	1.41	1.23	1.21	1.23	0.84	0.86	0.50
23	-	-	-	-	-	-	-	-	-	-	-	-	-
24	0.12	0.22	0.47	1.28	1.72	2.20	1.79	2.22	1.26	1.01	3.34	2.30	1.61
25	0.58	-	-	0.58	3.12	1.73	3.57	1.19	1.07	1.13	2.75	2.53	0.96
26	0.09	0.57	0.39	0.43	1.58	1.40	2.39	2.59	1.53	1.04	1.21	1.28	0.92
27	0.12	0.82	1.95	0.88	1.51	1.29	1.00	2.52	1.77	0.97	1.47	1.99	1.96
28	-	0.48	0.72	2.22	1.89	3.62	2.49	2.37	1.83	2.01	1.71	2.47	0.08
29	0.24	1.34	0.50	1.48	1.90	2.05	1.55	1.69	2.09	2.04	3.65	3.27	1.39
30	-	0.48	0.96	0.74	1.55	3.00	3.02	2.36	2.03	1.66	4.94	2.15	2.99
令和元年度	0.04	0.82	0.95	1.28	0.86	2.08	2.05	2.62	1.75	1.87	2.54	1.68	2.92
2	0.70	0.69	1.03	1.12	1.20	1.53	3.08	3.52	1.84	2.15	1.64	3.35	2.53
3	0.10	0.84	0.68	0.16	0.84	3.72	1.47	2.04	2.61	2.85	4.00	3.79	2.06
4	-	0.28	0.24	0.41	0.63	1.95	2.80	2.67	2.00	2.51	3.91	3.65	3.60
5	0.38	0.68	0.20	1.10	1.69	1.96	1.87	2.87	2.49	3.88	5.25	3.35	3.75
6	0.57	0.27	0.43	0.93	1.18	3.91	5.17	2.41	2.38	1.99	3.03	4.01	3.60
7	0.49	0.42	0.09	1.70	1.86	2.11	4.78	2.93	2.53	2.41	1.98	3.83	1.82

第4-2表 年齢別 痩身傾向児の出現率の推移（宮城県値・女子）

(%)													
区 分	幼稚園	小 学 校						中 学 校			高 等 学 校		
	5歳	6歳	7歳	8歳	9歳	10歳	11歳	12歳	13歳	14歳	15歳	16歳	17歳
平成18年度	0.31	0.79	0.48	1.29	1.52	1.43	1.78	2.29	1.76	3.14	1.74	0.48	1.58
19	0.97	0.38	0.66	0.70	2.20	2.85	2.66	3.31	3.73	2.41	1.37	1.93	2.53
20	0.10	0.18	0.34	0.81	1.61	3.08	1.34	3.00	1.61	1.73	2.77	2.26	1.64
21	0.12	0.15	0.67	1.74	2.20	1.27	1.76	4.01	2.58	2.20	1.30	1.77	1.53
22	-	0.49	0.79	0.22	1.88	2.98	2.28	2.62	2.65	2.63	2.08	1.15	0.63
23	-	-	-	-	-	-	-	-	-	-	-	-	-
24	0.20	0.39	-	0.46	3.07	1.66	4.58	3.38	1.78	1.37	2.43	0.87	1.26
25	0.17	0.16	0.36	0.77	1.45	2.11	2.58	3.55	2.67	1.77	2.90	1.66	0.64
26	0.08	0.50	0.19	0.80	1.77	4.00	3.35	3.69	2.38	1.07	2.69	2.02	1.07
27	0.21	1.07	0.68	1.14	1.61	2.05	2.92	2.47	2.79	2.28	1.76	2.00	0.82
28	0.81	1.61	1.62	1.01	1.34	3.51	3.08	3.32	2.92	0.88	2.19	0.67	1.96
29	0.41	0.59	0.88	1.15	0.69	2.17	3.30	3.35	3.17	3.08	1.11	1.47	0.20
30	-	0.33	1.06	0.76	0.99	2.30	3.19	1.94	2.21	1.72	3.77	0.51	1.64
令和元年度	0.42	0.92	0.85	1.15	1.13	2.14	3.38	3.47	2.90	2.43	1.55	0.83	1.43
2	0.24	0.66	0.92	0.56	1.58	1.70	3.56	2.43	2.13	2.08	3.44	3.23	3.44
3	-	0.81	0.62	0.93	1.36	1.65	2.01	8.36	2.37	2.37	4.03	1.27	1.36
4	0.16	0.18	0.81	0.53	1.37	2.00	3.46	3.26	2.70	2.58	2.53	3.12	3.04
5	0.28	-	1.04	2.27	1.70	2.51	3.39	4.17	2.04	2.05	3.89	3.02	2.68
6	-	0.36	1.33	1.43	2.48	2.75	2.17	4.31	3.18	2.35	2.87	3.71	3.25
7	-	1.30	0.59	0.20	2.71	3.20	3.01	4.95	3.89	3.47	2.94	2.56	1.82

（注）平成18年度より、痩身傾向児は以下の式により性別・年齢別・身長別標準体重から肥満度を求め、肥満度がマイナス20%以下の者
 肥満度＝（実測体重－身長別標準体重）／身長別標準体重×100（%）
 例えば、令和7年度の5歳男子の0.49%とは、肥満度マイナス20%以下の者の割合が、男子児童（5歳）全体の0.49%であることを意味している。
 なお、都道府県別の値については、調査開始は平成18年度からである。

第4－3表 年齢別 痩身傾向児の出現率の推移（全国値・男子）

（％）

区 分	幼稚園	小 学 校						中 学 校			高 等 学 校		
	5歳	6歳	7歳	8歳	9歳	10歳	11歳	12歳	13歳	14歳	15歳	16歳	17歳
平成18年度	0.39	0.35	0.39	0.87	1.51	2.33	2.48	1.99	1.37	1.46	1.98	1.61	1.39
19	0.26	0.39	0.38	0.86	1.56	2.54	2.85	2.38	1.64	1.63	2.38	1.69	1.38
20	0.35	0.46	0.43	0.80	1.25	2.39	2.75	2.25	1.68	1.75	2.24	1.75	1.96
21	0.34	0.44	0.43	1.06	1.69	2.57	3.28	2.38	1.68	1.94	2.45	1.85	1.77
22	0.42	0.48	0.42	0.95	1.59	2.36	2.55	2.30	1.53	1.48	2.11	1.91	1.67
23	0.33	0.40	0.54	1.17	1.50	2.69	3.05	2.43	1.55	1.73	2.60	1.82	1.54
24	0.36	0.27	0.49	1.06	1.44	2.49	3.38	2.40	1.66	1.79	2.35	1.89	1.64
25	0.36	0.39	0.40	0.98	1.78	2.48	2.90	2.43	1.46	1.57	2.70	1.88	1.84
26	0.34	0.41	0.50	0.98	1.79	2.85	3.24	2.77	1.75	1.79	2.66	2.19	1.99
27	0.40	0.41	0.47	0.79	1.60	2.81	3.18	2.72	1.80	1.72	2.62	2.18	2.07
28	0.24	0.45	0.41	1.16	1.48	2.49	2.94	2.75	2.04	1.84	3.07	2.25	2.21
29	0.33	0.47	0.53	0.95	1.57	2.66	3.27	2.96	2.26	2.05	3.01	2.50	2.09
30	0.27	0.31	0.39	0.95	1.71	2.87	3.16	2.79	2.21	2.18	3.24	2.78	2.38
令和元年度	0.33	0.42	0.37	0.73	1.55	2.61	3.25	2.99	2.31	2.40	3.60	2.60	2.68
2	0.50	0.42	0.62	0.97	1.83	2.76	3.45	3.65	2.99	3.24	4.24	4.07	3.57
3	0.30	0.28	0.31	0.84	1.42	2.32	2.83	3.03	2.73	2.64	4.02	3.34	3.07
4	0.15	0.28	0.41	0.58	1.41	2.36	2.91	3.21	2.59	2.87	4.43	3.71	3.32
5	0.30	0.39	0.62	0.92	1.67	2.24	2.99	3.43	2.64	2.81	4.21	3.40	3.46
6	0.24	0.42	0.62	1.06	1.90	2.90	3.47	3.81	3.17	3.09	3.88	3.67	3.43
7	0.22	0.40	0.39	1.12	1.59	2.88	3.70	3.44	2.76	3.07	3.66	3.21	3.41

第4－4表 年齢別 痩身傾向児の出現率の推移（全国値・女子）

（％）

区 分	幼稚園	小 学 校						中 学 校			高 等 学 校		
	5歳	6歳	7歳	8歳	9歳	10歳	11歳	12歳	13歳	14歳	15歳	16歳	17歳
平成18年度	0.42	0.53	0.58	1.08	1.82	2.72	2.49	3.53	3.39	2.76	2.22	1.50	1.23
19	0.43	0.55	0.66	1.06	1.77	2.88	3.36	4.01	3.57	2.69	2.38	1.83	1.42
20	0.50	0.54	0.57	1.01	1.51	2.42	2.69	3.91	3.39	2.69	2.51	2.06	1.74
21	0.51	0.60	0.52	1.18	1.79	2.80	2.70	4.37	3.64	2.95	2.55	1.86	1.69
22	0.51	0.62	0.53	0.93	1.50	2.61	3.08	3.92	3.84	3.09	2.37	2.40	1.81
23	0.40	0.65	0.55	1.03	1.96	2.64	2.98	4.32	3.91	2.61	2.65	2.22	1.89
24	0.35	0.57	0.60	1.16	1.85	2.61	3.12	4.18	3.64	3.22	2.43	2.12	1.85
25	0.34	0.62	0.66	1.06	1.90	2.89	2.74	4.16	3.48	2.68	2.69	1.98	1.72
26	0.39	0.64	0.75	1.10	2.06	2.50	2.86	4.17	3.52	2.52	2.53	1.85	1.69
27	0.47	0.48	0.53	0.98	2.02	2.71	2.97	4.33	3.49	2.93	2.40	1.96	1.57
28	0.44	0.40	0.64	1.07	1.86	2.99	2.99	4.29	3.47	2.67	2.30	1.84	1.51
29	0.29	0.64	0.61	1.07	1.86	2.43	2.52	4.36	3.69	2.74	2.24	1.87	1.69
30	0.35	0.63	0.53	1.19	1.69	2.65	2.93	4.18	3.32	2.78	2.22	2.00	1.57
令和元年度	0.31	0.56	0.45	1.09	1.65	2.71	2.67	4.22	3.56	2.59	2.36	1.89	1.71
2	0.38	0.63	0.65	1.09	2.35	2.76	2.87	4.37	3.20	2.79	3.13	3.24	2.82
3	0.36	0.49	0.56	0.83	1.66	2.36	2.18	3.55	3.22	2.55	3.10	2.33	2.19
4	0.23	0.44	0.46	1.01	1.87	2.53	2.40	3.85	3.28	3.09	3.13	2.94	2.38
5	0.33	0.47	0.57	1.16	2.12	2.80	2.85	4.25	3.36	2.97	3.34	2.49	2.01
6	0.28	0.56	0.57	1.30	2.33	2.98	2.86	4.22	3.56	3.58	3.46	2.87	2.33
7	0.20	0.70	0.57	1.14	1.77	2.78	3.09	4.46	3.76	3.46	3.58	3.13	2.38

（注）平成18年度より、痩身傾向児は以下の式により性別・年齢別・身長別標準体重から肥満度を求め、肥満度がマイナス20%以下の者である。

$$\text{肥満度} = (\text{実測体重} - \text{身長別標準体重}) / \text{身長別標準体重} \times 100(\%)$$

第8－1表 年齢別 疾病・異常被患率等（計）

※ 宮城県値		単位 (％)																									
区 分	計	視力非矯正者の裸眼視力				視力矯正者の裸眼視力				裸 眼 視 力				眼の 疾病・ 異常	難 聴	耳 鼻 咽 頭			歯 ・ 口 腔								
		1.0 以上	1.0 未 満	0.7 未 満 以 上	0.3 未 満 以 上	1.0 以上	1.0 未 満	0.7 未 満 以 上	0.3 未 満 以 上	計	1.0 未 満	0.7 未 満 以 上	0.3 未 満 以 上			耳 疾 患	鼻疾・ 副鼻 腔患	口疾 腔患 咽・ 喉異 頭常	むし歯（う歯）			歯 列・ 咬 合	顎 関 節	歯 垢の 状態	歯 肉の 状態	疾 病・ 異 常 の 他	
																			計	処完了 置者	未のある 歯者						
幼稚園	5 歳	100.0	X	X	X	X	X	X	X	X	X	X	X	3.6	…	3.1	0.9	－	21.0	8.3	12.7	6.2	－	0.8	0.8	2.0	
小 学 校	計	100.0	62.9	10.7	11.0	4.2	1.0	1.5	3.7	5.1	36.1	12.1	14.7	9.2	5.7	0.6	6.5	5.4	1.0	32.9	15.7	17.3	5.7	0.1	3.4	2.7	10.1
	6 歳	100.0	77.1	12.1	7.2	0.9	0.7	0.8	0.8	0.4	22.2	12.9	8.0	1.3	6.0	0.9	13.2	8.5	1.8	25.0	9.4	15.6	4.4	0.1	1.3	1.1	10.5
	7	100.0	72.4	11.4	9.6	2.5	0.6	0.9	1.4	1.1	26.9	12.3	10.9	3.6	6.3	0.6	6.3	2.2	1.1	32.9	14.5	18.3	4.2	－	2.8	2.4	8.4
	8	100.0	66.5	11.5	11.7	3.7	1.0	1.1	2.6	1.9	32.5	12.6	14.3	5.6	5.1	0.5	8.8	10.9	1.0	37.8	16.4	21.4	7.2	0.1	3.3	2.3	9.0
	9	100.0	59.5	10.4	12.3	6.2	0.9	1.4	3.5	5.8	39.7	11.8	15.8	12.0	6.2	…	1.6	1.1	0.5	39.2	20.2	18.9	6.8	0.1	4.1	3.5	9.8
	10	100.0	55.8	9.1	12.1	5.4	1.2	2.2	5.9	8.3	42.9	11.2	18.1	13.6	5.3	0.5	8.6	8.7	1.2	33.3	17.3	16.0	6.3	0.1	3.8	3.1	12.8
中 学 校	11	100.0	49.4	9.7	12.5	5.7	1.7	2.3	7.1	11.6	48.9	12.0	19.7	17.2	5.3	…	1.3	1.3	0.6	28.8	15.1	13.7	5.3	0.1	4.4	3.6	9.8
	計	100.0	37.7	9.6	12.6	7.3	1.2	1.6	7.5	22.6	61.1	11.2	20.1	29.8	6.9	0.3	4.6	11.4	0.1	28.4	15.7	12.8	8.2	0.5	4.9	5.1	4.1
	12 歳	100.0	39.5	11.8	13.3	6.2	1.4	1.6	6.6	19.7	59.1	13.4	19.8	25.9	6.8	0.2	7.7	9.0	0.2	27.0	14.4	12.6	7.3	0.4	5.5	5.2	6.3
	13	100.0	38.4	8.8	12.1	7.5	1.1	1.6	8.4	22.1	60.5	10.5	20.5	29.5	7.3	…	1.6	X	0.2	27.4	15.5	12.0	8.7	0.6	4.6	4.9	3.7
高 等 学 校	14	100.0	35.4	8.1	12.4	8.1	1.0	1.6	7.5	26.0	63.6	9.7	19.9	34.0	6.6	0.4	4.4	10.7	0.1	30.8	17.1	13.7	8.7	0.6	4.7	5.2	2.5
	計	100.0	X	X	X	X	X	X	X	X	67.5	X	X	X	4.1	0.1	2.8	8.1	0.2	40.0	24.1	15.9	5.0	1.0	6.3	5.7	3.8
	15 歳	100.0	X	X	X	X	X	X	X	X	69.3	X	X	X	4.5	0.1	3.8	9.0	0.2	34.9	21.8	13.0	4.9	0.7	7.1	6.9	4.5
	16	100.0	X	X	X	X	X	X	X	X	66.9	X	X	X	3.9	…	1.9	5.8	0.3	41.4	24.8	16.6	4.9	1.4	6.2	5.5	3.9
学 校	17	100.0	X	X	X	X	X	X	X	66.4	X	X	X	3.8	0.2	2.6	9.4	0.0	43.8	25.7	18.1	5.1	1.0	5.6	4.8	3.0	

区 分		永久歯の1人当たり平均むし歯(う歯)等数					栄 養 状 態	せき柱・胸部・四肢の状態			皮膚疾患		結 核 査 査 の 対 象 核 心 者	結 核	心 疾 病 臓・異 常	心 電 図 異 常	蛋 白 検 出 の 者	尿 糖 検 出 の 者	その他の疾病・異常			
		計	喪 失 歯 数 (本)	むし歯(う歯)				せき 柱 の 状 態	胸 郭 の 状 態	四 肢 の 状 態	ア ト ピ ー 性 皮 膚 炎	そ の 他 の 皮 膚 疾 患							ぜ ん	腎 臓 疾 患	言 語 障 害	そ 疾 病 の ・ 他 異 常
				計	処 置 歯 数 (本)	未 歯 処 置 数 (本)																
幼稚園	5 歳	0.5	-	0.4	-	0.6	1.2	0.4	...	-	...	1.1	-	0.2	0.9
小 学 校	計	1.9	1.0	0.1	0.1	5.6	1.3	0.0	-	0.4	0.7	0.4	0.1	5.3	0.2	1.1	8.2
	6 歳	0.9	0.8	0.0	0.0	4.3	0.9	0.1	-	0.5	0.7	0.2	0.1	5.7	0.2	2.3	8.0
	7	1.5	0.9	0.3	0.1	5.6	1.5	-	-	0.3	...	0.2	0.0	5.7	0.4	2.1	8.3
	8	1.8	0.8	0.1	0.1	5.8	1.5	0.0	-	0.5	...	0.2	0.1	5.2	0.3	1.2	8.4
	9	2.0	0.9	0.0	0.2	6.3	1.4	0.0	-	0.4	...	0.2	0.0	4.8	0.1	0.5	8.8
	10	2.5	1.0	0.0	0.1	6.0	0.8	0.0	-	0.3	...	0.4	0.1	5.4	0.1	0.3	8.4
中 学 校	11	2.4	1.9	0.1	0.1	5.4	1.5	0.0	-	0.5	...	1.2	0.3	4.8	0.2	0.2	7.2
	計	0.6	0.0	0.6	0.3	0.2	1.4	1.1	0.2	0.4	5.5	0.4	0.0	-	0.8	1.8	1.5	0.1	2.9	0.2	0.3	8.4
	12 歳	0.6	0.0	0.6	0.3	0.2	1.6	1.3	0.2	0.3	5.8	0.4	0.0	-	0.9	1.8	1.3	0.0	3.2	0.1	0.4	8.1
	13	1.6	1.1	0.1	0.5	5.7	0.4	-	-	1.0	...	1.4	0.1	3.0	0.3	0.2	8.9
高 等 学 校	14	1.0	0.9	0.2	0.4	5.0	0.3	-	-	0.5	...	1.7	0.1	2.6	0.3	0.1	8.4
	計	2.0	0.3	0.1	0.2	2.0	0.2	...	0.0	0.3	1.3	1.3	0.1	1.7	0.1	0.1	4.9
	15 歳	2.1	0.6	0.1	0.3	2.1	0.3	...	0.0	0.3	1.3	1.6	0.2	1.8	0.1	0.0	5.2
	16	1.8	0.3	0.1	0.1	2.1	0.1	0.2	...	1.4	0.2	1.7	0.2	0.1	5.4
17	2.1	0.1	0.1	0.1	1.8	0.2	0.4	...	0.9	0.0	1.5	0.2	0.1	4.3	

- （注）1. この表は、疾病・異常該当者（疾病・異常に該当する旨健康診断票に記載のあった者）の割合の推定値を示したものである。
2. 「X」は疾病・異常被患率等の標準誤差が5以上、受検者数が100人（5歳は50人）未満、回答校が1校以下又は疾病・異常被患率が100.0％のため統計数値を公表しない。
3. 結核に関する検診の取扱いについては、「学校保健安全法施行規則」の一部改正に伴い、平成24年4月から教育委員会に設置された結核対策委員会からの意見を聞かずに精密検査を行うことができるようになったため、「結核の精密検査の対象者」には、学校医の診察の結果、精密検査が必要と認められた者も含まれる。

第8－2表 年齢別 疾病・異常被患率等（男子）

※ 宮城県値

単位 （％）

区 分	計	視 力								裸 眼 視 力			眼 の 疾 病 ・ 異 常	難 聴	耳 鼻 咽 頭			歯 ・ 口 腔										
		視力非矯正者の裸眼視力				視力矯正者の裸眼視力				計	1.0 未 満	0.7 未 満			0.3 未 満	耳 疾 患	鼻疾 ・ 副鼻 腔患	口疾 腔患・ 咽・ 喉異常	むし歯（う歯）			歯 列 ・ 咬 合	顎 関 節	歯 垢 の 状 態	歯 肉 の 状 態	疾 病 ・ 異 常 の 他		
		1.0 以 上	1.0 未 満	0.7 未 満	0.3 未 満	1.0 以 上	1.0 未 満	0.7 未 満	0.3 未 満										計	処 了 置 者	未 の 処 あ る 者							
幼稚園	5 歳	100.0	X	X	X	X	X	X	X	X	X	X	X	3.7	…	2.7	1.4	-	21.4	9.2	12.2	6.6	-	1.0	1.0	1.9		
小 学 校	計	100.0	66.0	9.9	10.3	3.8	1.0	1.5	3.1	4.4	33.0	11.4	13.4	8.2	6.2	0.6	6.7	7.0	1.1	34.5	16.6	17.9	5.8	0.0	3.9	2.9	10.0	
	6 歳	100.0	78.7	11.5	6.4	0.8	0.6	0.8	0.7	0.6	20.6	12.2	7.1	1.3	6.2	0.9	12.4	11.4	2.2	25.3	10.0	15.4	4.1	0.0	1.2	1.1	9.7	
	7	100.0	74.3	10.0	8.6	2.8	0.6	0.9	1.6	1.2	25.1	10.9	10.2	4.0	7.2	0.6	6.1	3.0	1.4	33.4	15.0	18.3	4.9	-	3.0	2.1	7.9	
	8	100.0	69.4	10.6	10.6	3.9	0.9	0.8	2.1	1.7	29.7	11.4	12.7	5.6	5.4	0.4	10.2	14.2	1.6	39.6	17.9	21.7	6.3	0.1	4.2	2.5	8.7	
	9	100.0	62.8	9.7	13.2	4.4	0.8	1.4	3.2	4.5	36.5	11.1	16.5	8.9	6.8	…	1.7	1.1	-	41.5	20.9	20.6	7.7	0.1	4.9	3.9	10.1	
	10	100.0	59.5	8.4	11.4	5.6	1.4	2.6	4.3	7.0	39.2	11.0	15.7	12.5	5.8	0.6	10.3	11.2	1.2	36.2	19.0	17.2	6.4	0.0	4.4	3.5	12.9	
中 学 校	11	100.0	54.3	9.8	11.1	4.9	1.7	2.3	5.9	10.1	44.0	12.0	16.9	15.0	5.9	…	0.7	2.2	0.7	29.8	15.7	14.1	5.1	-	5.1	4.1	10.6	
	計	100.0	41.0	9.7	12.4	7.0	1.0	1.1	7.2	20.7	58.0	10.8	19.6	27.7	7.5	0.2	5.3	13.7	0.2	26.5	14.0	12.4	8.8	0.3	6.4	6.1	4.6	
	12 歳	100.0	43.0	11.4	13.0	5.9	1.2	1.1	5.2	19.2	55.8	12.5	18.2	25.1	7.3	0.1	9.5	11.3	0.3	24.7	12.6	12.1	7.7	0.3	6.5	5.6	8.0	
	13	100.0	41.2	9.3	10.8	8.7	1.0	1.2	7.9	19.8	57.8	10.5	18.7	28.5	7.6	…	0.5	X	0.3	26.3	14.4	11.9	9.2	0.3	6.0	5.9	3.5	
	14	100.0	38.8	8.5	13.5	6.3	0.8	0.9	8.3	23.0	60.4	9.4	21.8	29.3	7.6	0.3	5.8	11.8	0.0	28.4	15.0	13.4	9.4	0.4	6.6	6.7	2.4	
高 等 学 校	計	100.0	X	X	X	X	X	X	X	X	X	X	X	X	3.8	0.1	3.2	9.5	0.3	38.6	22.6	16.1	4.9	0.7	7.3	7.5	3.3	
	15 歳	100.0	X	X	X	X	X	X	X	X	66.7	X	X	X	X	4.4	0.0	4.6	9.8	0.4	34.1	20.2	13.9	5.1	0.5	8.8	8.7	4.3
	16	100.0	X	X	X	X	X	X	X	X	X	X	X	X	3.4	…	1.7	6.8	0.5	39.4	23.2	16.2	4.5	1.1	6.8	7.3	3.1	
	17	100.0	X	X	X	X	X	X	X	X	X	X	X	X	3.5	0.1	3.1	11.8	0.1	42.4	24.3	18.1	5.2	0.7	6.4	6.4	2.6	

区 分		永久歯の1人当たり平均むし歯(う歯)等数					栄 養 状 態	せき柱・胸郭・四肢の状態			皮膚疾患		結 核 査 核 査 の 対 象 精 査 者	結 核 核	心 疾 病 臓・異 常	心 電 図 異 常	蛋 白 検 出 の 者	尿 糖 検 出 の 者	その他の疾病・異常			
		計	喪 失 歯 数 (本)	むし歯(う歯)				せき柱の状態	胸郭の状態	四肢の状態	アトピー性皮膚炎	その他の皮膚疾患							ぜ ん 息	腎 臓 疾 患	言 語 障 害	そ 疾 病 ・ 他 異 常
				計	処 置 歯 数 (本)	未 歯 処 置 数 (本)																
幼稚園	5 歳 計	0.6	-	0.1	-	0.7	1.0	0.9	...	-	...	1.2	-	0.2	0.9
小 学 校	6 歳	2.1	0.9	0.1	0.1	6.0	1.2	0.0	-	0.4	0.9	0.2	0.1	6.2	0.2	1.3	9.9
	7	1.0	0.4	0.0	0.0	4.3	1.1	0.1	-	0.4	0.9	0.1	0.1	6.6	0.3	2.8	8.9
	7	1.6	1.2	0.0	0.1	5.8	1.8	-	-	0.1	...	0.0	-	6.3	0.2	2.3	9.8
	8	2.1	0.9	0.1	0.1	5.8	1.6	0.0	-	0.7	...	0.0	0.1	6.2	0.3	1.9	10.2
	9	1.8	0.9	0.0	0.2	7.3	0.9	-	-	0.2	...	0.1	0.1	6.4	0.1	0.8	10.8
	10	3.1	1.0	0.0	0.1	6.2	0.7	-	-	0.3	...	0.3	0.0	6.4	0.1	0.4	10.4
中 学 校	11	2.8	1.2	0.1	0.2	6.5	1.4	0.0	-	0.6	...	0.8	0.2	5.6	0.1	0.1	9.0
	計	0.5	0.0	0.5	0.3	0.2	1.7	1.0	0.2	0.5	5.9	0.4	0.0	-	0.6	2.1	1.7	0.1	3.5	0.3	0.3	9.4
	12 歳	0.5	0.0	0.5	0.3	0.2	1.9	1.1	0.3	0.3	5.8	0.2	0.0	-	0.8	2.1	1.5	0.1	4.0	0.2	0.4	9.0
	13	1.9	1.1	0.1	0.6	5.9	0.6	-	-	0.7	...	1.7	0.0	3.5	0.4	0.3	9.5
高 等 学 校	14	1.2	0.8	0.3	0.4	6.1	0.4	-	-	0.2	...	1.8	0.1	3.1	0.4	0.1	9.7
	計	1.2	0.2	0.1	0.2	2.3	0.3	...	-	0.3	1.3	1.7	0.1	2.0	0.1	0.1	5.3
	15 歳	1.4	0.3	0.1	0.4	2.4	0.4	...	-	0.1	1.3	2.2	0.2	2.2	0.1	0.1	5.4
	16	1.2	0.2	0.1	0.1	2.4	0.1	0.2	...	1.9	0.1	2.0	0.1	0.2	6.0
17	1.0	0.1	0.2	0.1	2.0	0.3	0.6	...	1.0	0.0	1.8	0.1	0.2	4.4	

(注) 1. この表は、疾病・異常該当者（疾病・異常に該当する旨健康診断票に記載のあった者）の割合の推定値を示したものである。

2. 「X」は疾病・異常被患率等の標準誤差が5以上、受検者数が100人（5歳は50人）未満、回答校が1校以下又は疾病・異常被患率が100.0%のため統計数値を公表しない。

3. 結核に関する検診の取扱いについては、「学校保健安全法施行規則」の一部改正に伴い、平成24年4月から教育委員会に設置された結核対策委員会からの意見を聞かずに精密検査を行うことができるようになったため、「結核の精密検査の対象者」には、学校医の診察の結果、精密検査が必要と認められた者も含まれる。

第8－3表 年齢別 疾病・異常被患率等（女子）

※ 宮城県値

単位 （％）

区 分	計	視 力								裸 眼 視 力			眼 の 疾 病 ・ 異 常	難 聴	耳 鼻 咽 頭			歯 ・ 口 腔									
		視力非矯正者の裸眼視力				視力矯正者の裸眼視力				計	1.0 未 満	0.7 未 満			0.3 未 満	耳 疾 患	鼻疾・ 副 鼻 腔患	口疾 腔患・ 咽・ 喉異常	むし歯(う歯)			歯 列・ 咬 合	顎 関 節	歯 垢 の 状 態	歯 肉 の 状 態	疾 病・ 異 常 の 他	
		1.0 以 上	1.0 未 満	0.7 未 満	0.3 未 満	1.0 以 上	1.0 未 満	0.7 未 満	0.3 未 満										計	処 了 置 者	未 の 処 あ る 置 者						
																											計
幼稚園	5 歳	100.0	X	X	X	X	X	X	X	X	X	X	X	3.5	…	3.6	0.4	—	20.7	7.4	13.3	5.7	—	0.7	0.6	2.1	
小 学 校	計	100.0	59.7	11.4	11.7	4.5	1.0	1.4	4.3	5.8	39.3	12.9	16.0	10.3	5.1	0.6	6.2	3.6	0.9	31.3	14.7	16.7	5.6	0.1	2.8	2.4	10.1
	6 歳	100.0	75.5	12.7	8.1	1.0	0.7	0.9	0.8	0.3	23.8	13.6	8.9	1.2	5.7	0.9	13.9	5.7	1.4	24.7	8.9	15.9	4.6	0.2	1.4	1.0	11.4
	7	100.0	70.5	13.0	10.6	2.1	0.7	0.9	1.1	1.1	28.8	13.8	11.7	3.3	5.4	0.7	6.6	1.5	0.8	32.4	14.0	18.3	3.4	—	2.6	2.7	9.0
	8	100.0	63.6	12.5	12.8	3.6	1.0	1.3	3.1	2.1	35.4	13.8	15.9	5.7	4.7	0.6	7.4	7.6	0.4	35.9	14.8	21.1	8.1	0.1	2.5	2.1	9.3
	9	100.0	55.9	11.2	11.4	8.2	1.0	1.4	3.8	7.2	43.2	12.6	15.1	15.4	5.5	…	1.5	1.0	1.0	36.7	19.5	17.2	5.7	0.2	3.3	3.0	9.5
	10	100.0	51.9	9.8	13.0	5.2	1.1	1.7	7.7	9.7	47.0	11.5	20.7	14.8	4.8	0.3	6.9	6.0	1.3	30.2	15.6	14.6	6.1	0.1	3.2	2.5	12.7
中 学 校	11	100.0	44.2	9.7	14.1	6.5	1.7	2.4	8.4	13.1	54.1	12.1	22.5	19.5	4.6	…	1.9	0.5	0.5	27.8	14.6	13.2	5.5	0.1	3.7	3.1	8.9
	計	100.0	34.4	9.5	12.7	7.6	1.4	2.2	7.8	24.5	64.2	11.6	20.5	32.1	6.3	0.4	3.9	9.0	0.1	30.4	17.3	13.1	7.7	0.7	3.4	4.1	3.7
	12 歳	100.0	35.9	12.3	13.5	6.5	1.7	2.1	7.9	20.2	62.4	14.4	21.4	26.7	6.3	0.3	5.8	6.6	0.1	29.4	16.2	13.2	6.8	0.6	4.4	4.7	4.6
	13	100.0	35.5	8.3	13.4	6.2	1.3	2.0	8.9	24.4	63.3	10.4	22.3	30.6	7.0	…	2.8	X	—	28.6	16.5	12.1	8.2	0.8	3.1	3.9	3.8
高 等 学 校	14	100.0	31.8	7.8	11.2	10.0	1.2	2.3	6.6	29.1	67.0	10.1	17.8	39.0	5.6	0.5	3.0	9.6	0.1	33.3	19.3	14.0	8.0	0.7	2.7	3.6	2.6
	計	100.0	23.6	7.1	7.9	3.5	3.4	2.7	9.8	42.0	73.0	9.8	17.7	45.5	4.5	0.2	2.3	6.6	—	41.4	25.7	15.8	5.0	1.3	5.3	4.0	4.3
	15 歳	100.0	24.2	X	X	X	3.8	X	X	X	72.0	X	X	X	4.7	0.1	2.9	8.3	—	35.7	23.5	12.2	4.8	0.9	5.3	5.0	4.7
	16	100.0	24.3	5.6	6.5	4.5	3.1	3.0	9.6	43.4	72.6	8.6	16.1	47.9	4.5	…	2.0	4.9	—	43.4	26.4	17.0	5.3	1.7	5.6	3.7	4.8
学 校	17	100.0	22.4	7.2	6.1	1.9	3.4	1.4	9.2	48.5	74.3	8.6	15.4	50.4	4.2	0.3	2.1	6.7	—	45.3	27.1	18.1	4.9	1.4	4.8	3.2	3.4

区 分	永久歯の1人当たり平均むし歯(う歯)等 数					栄 養 状 態	せき柱・胸郭・四肢の 状態			皮膚疾患		結 核 査 の 対 精 査 の 密 者	結 核	心 疾 病 ・ 異 常	心 電 図 異 常	蛋 白 検 出 の 者	尿 糖 検 出 の 者	その他の疾病・異常				
	計	喪 失 歯 数 (本)	むし歯(う歯)				せき 柱 の 状 態	胸 郭 の 状 態	四 肢 の 状 態	ア ト ピー 性 皮 膚 炎	そ の 他 の 皮 膚 疾 患							ぜ ん	腎 臓 疾 患	言 語 障 害	そ 疾 病 ・ 他 の 異 常	
			計	処 置 歯 数 (本)	未 歯 処 置 数 (本)																	
幼稚園	5 歳	…	…	…	…	…	0.5	-	0.6	-	0.5	1.3	…	…	-	…	-	…	1.1	-	0.2	0.9
小 学 校	計	…	…	…	…	…	1.6	1.1	0.1	0.1	5.1	1.3	0.0	-	0.5	0.5	0.6	0.1	4.3	0.2	0.8	6.4
	6 歳	…	…	…	…	…	0.7	1.1	0.0	-	4.4	0.8	0.0	-	0.5	0.5	0.3	0.1	4.9	0.1	1.9	7.0
	7	…	…	…	…	…	1.5	0.6	0.5	0.1	5.3	1.2	-	-	0.4	…	0.4	0.0	5.1	0.6	1.9	6.7
	8	…	…	…	…	…	1.5	0.6	-	0.1	5.7	1.4	-	-	0.4	…	0.5	0.1	4.2	0.3	0.6	6.6
	9	…	…	…	…	…	2.2	0.9	0.1	0.3	5.3	1.9	0.0	-	0.6	…	0.4	0.0	3.1	0.1	0.3	6.7
	10	…	…	…	…	…	1.7	0.9	-	0.1	5.8	0.9	0.0	-	0.3	…	0.6	0.1	4.4	0.1	0.2	6.3
中 学 校	11	…	…	…	…	…	2.0	2.6	0.0	0.0	4.3	1.6	-	-	0.5	…	1.6	0.3	4.0	0.3	0.3	5.4
	計	0.7	0.0	0.7	0.4	0.3	1.1	1.2	0.1	0.3	5.0	0.4	0.0	-	1.0	1.4	1.3	0.1	2.3	0.1	0.2	7.4
	12 歳	0.7	0.0	0.7	0.4	0.3	1.3	1.6	0.2	0.3	5.7	0.6	0.1	-	0.9	1.4	1.2	-	2.3	0.0	0.4	7.2
	13	…	…	…	…	…	1.3	1.1	0.1	0.3	5.6	0.3	-	-	1.2	…	1.1	0.1	2.5	0.1	0.2	8.2
高 等 学 校	14	…	…	…	…	…	0.8	1.1	0.0	0.4	3.9	0.2	-	-	0.8	…	1.5	0.1	2.1	0.2	0.2	7.0
	計	…	…	…	…	…	2.9	0.5	0.0	0.1	1.7	0.1	…	0.0	0.3	1.3	0.9	0.1	1.3	0.2	0.0	4.6
	15 歳	…	…	…	…	…	2.9	0.9	0.0	0.2	1.7	0.3	…	0.0	0.4	1.3	0.9	0.1	1.4	0.1	0.0	5.0
	16	…	…	…	…	…	2.5	0.4	-	0.1	1.8	0.1	…	…	0.3	…	1.0	0.3	1.4	0.2	0.0	4.7
学 校	17	…	…	…	…	…	3.3	0.2	-	0.1	1.5	0.1	…	…	0.3	…	0.7	0.0	1.1	0.2	0.1	4.2

(注) 1. この表は、疾病・異常該当者（疾病・異常に該当する旨健康診断票に記載のあった者）の割合の推定値を示したものである。

2. 「X」は疾病・異常被患率等の標準誤差が5以上、受検者数が100人（5歳は50人）未満、回答校が1校以下又は疾病・異常被患率が100.0%のため統計数値を公表しない。

3. 結核に関する検診の取扱いについては、「学校保健安全法施行規則」の一部改正に伴い、平成24年4月から教育委員会に設置された結核対策委員会からの意見を聞かずに精密検査を行うことができるようになったため、「結核の精密検査の対象者」には、学校医の診察の結果、精密検査が必要と認められた者も含まれる。