

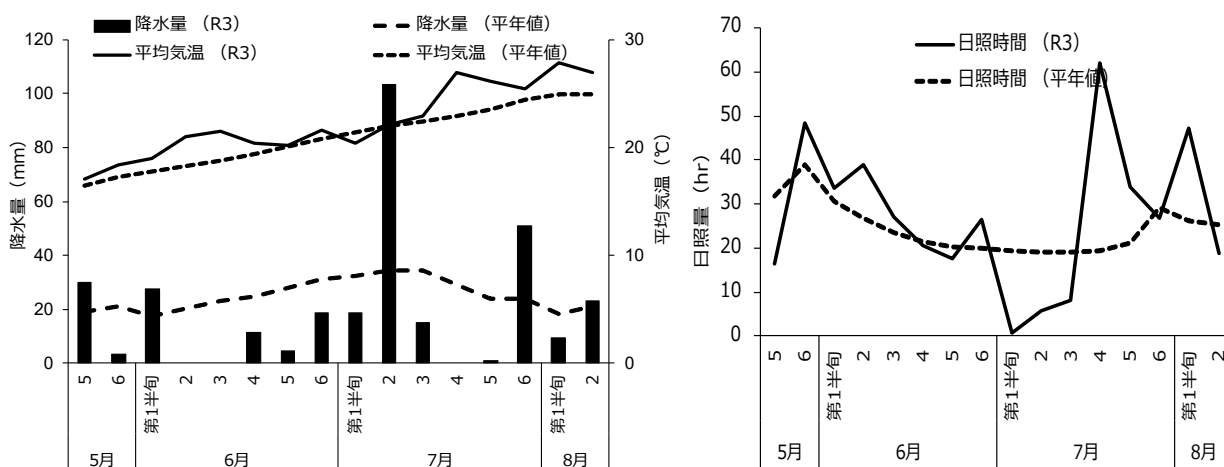
仙台大豆作情報

令和3年度第3号
令和3年8月11日発行
仙台農業改良普及センター
TEL 022-275-8410

栽培管理のポイント

- ▷生育ステージを確認し、病害虫防除を適期に実施しましょう。
- ▷排水対策を徹底し、根の健全化を図りましょう。

1 気象経過



2 生育調査ほの生育状況（8月10日調査）

品種 (地区)	調査年	播種日	主茎長 (cm)	主茎節数 (節/本)	分枝数 (本/本)	開花期
タンレイ (仙台市宮城野区岩切)	本年	6/10	52	12.6	3.1	7/28
	前年	6/2	89	15.0	2.3	7/25
ミヤギシロメ (仙台市若林区荒井)	本年	6/1	72	15.0	4.8	7/30
	前年	6/2	94	16.8	4.4	8/4
	平年	6/5	65	14.3	4.2	8/4

※「開花期」とは、初めて開花した株が全体の40～50%に達した日
※「タンレイ」には平年値がありません。

【生育概況】

- ・生育調査ほにおいては、主茎長が前年より短く、主茎節数が少ないものの、分枝の発生は順調で前年を上回りました。開花期は、「タンレイ」が前年と比較して3日遅く、「ミヤギシロメ」は5日早くなりました。

3 今後の栽培管理

(1) 排水対策

- ・明きよの補修等を行い、根の健全化に努めましょう。
- ・台風シーズンに備えてほ場を見回り、明きよが崩れていないか確認しましょう。

(2) 病害虫防除

大豆の生育ステージが5日程度進んでいますので、大豆の生育ステージをよく確認して防除を実施しましょう。

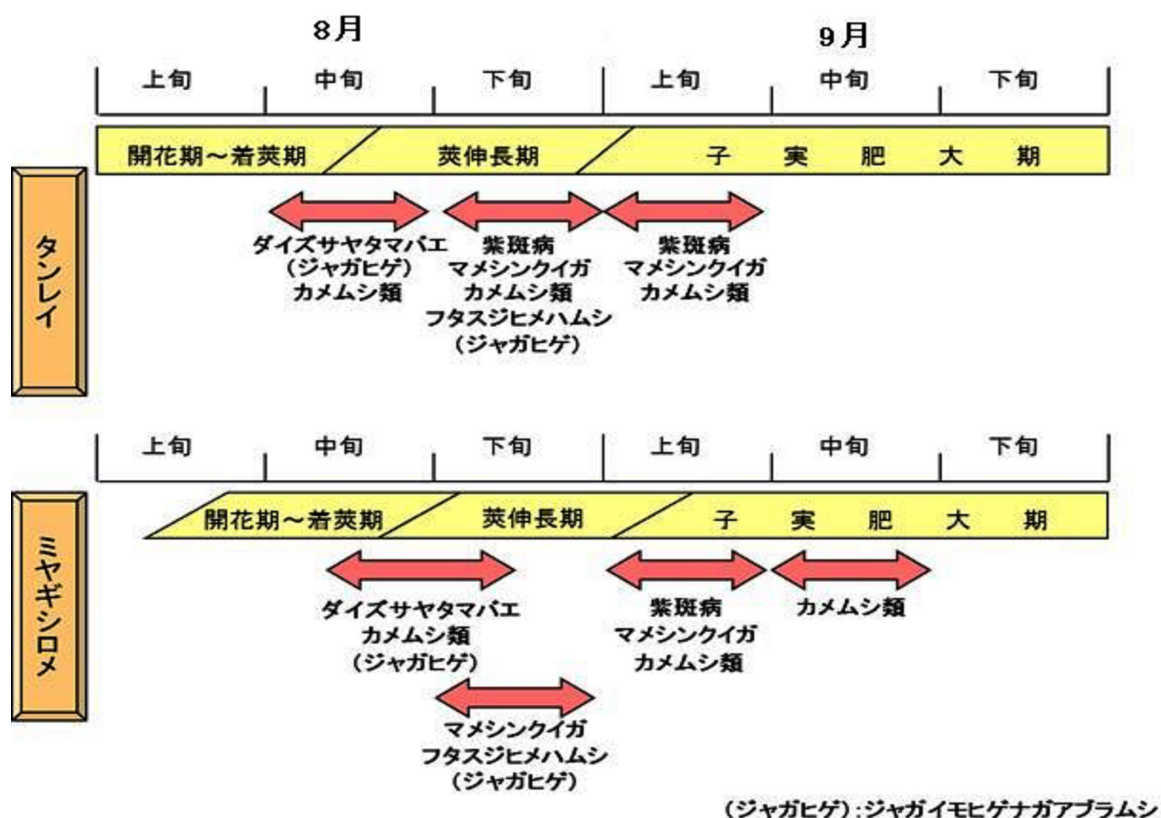


図 大豆病害虫の同時防除体系

①紫斑病

- ・病害虫防除所が7月30日に発表した発生予報では、**発生量が「やや多」と予報**されています。
- ・**開花期の20～35日後に1～2回薬剤防除**を実施しましょう。特にタンレイは紫斑病抵抗性が弱いので、必ず2回防除を実施しましょう。
- ・紫斑病は害虫との同時防除が可能です。大豆の生育ステージをよく確認し、適期に防除を実施しましょう。

②吸実性カメムシ類

- ・病害虫防除所が7月30日に発表した発生予報では、**発生量が「やや多」と予報**されています。
- ・開花期以降に発生が見られる場合は、**着莢期と子実肥大中期の2回薬剤を散布**します。
- ・越冬地（雑草地，山林等）付近では発生が多くなる恐れがあるので注意しましょう。



カメムシ類

③マメシクイガ

- ・成虫の発生盛期は、概ね8月第6半旬～9月第1半旬と毎年ほぼ同じであるため、大豆の品種にかかわらず**1回目の防除は8月26日～9月5日に実施**しましょう。
- ・孵化幼虫が莢内に食入すると防除効果が低下しやすいため、適期に防除を実施しましょう。
- ・大豆作付4年目以降に被害が多いので、連作ほ場では特に注意しましょう。



マメシクイガ幼虫

④フタスジヒメハムシ

- ・成虫が若莢を食害し、そこからカビが侵入して黒斑粒（子実の表面に黒い点）や腐敗粒（白いカビで覆われる）となります。
- ・第2世代成虫が発生する子実肥大期(8月下旬～9月中旬)に防除しましょう。



成虫



上: 黒斑粒, 下: 腐敗粒

⑤ジャガイモヒゲナガアブラムシ

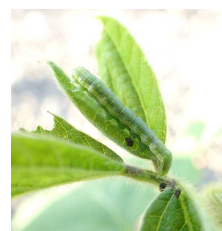
- ・吸汁されると葉に黄色い点々の吸汁痕が見られ,早期落葉を引き起こして収量や品質に影響を及ぼします。
- ・8月下旬から9月上旬に密度がピークに達するので, **多発した場合は防除を実施しましょう。**
- ・葉裏に寄生しているので, 薬液が葉裏によくかかるように散布しましょう。



成虫(無翅虫)と食害痕

⑥オオタバコガ

- ・突発的に発生することがあるので注意が必要です。
- ・本虫は1個ずつ葉裏等に産卵します。中齢幼虫期以降は莢に移動して加害することから, 被害が大きくなる傾向があります。 **8月以降, 発生を確認した場合は速やかに防除を実施しましょう。**



中齢幼虫

⑦ダイズサヤタマバエ

- ・被害莢は一部が小さくなって虫こぶとなり, 子実, 莢とも生長が停止して落莢します。 **開花後期から莢伸長初期に1～2回薬剤を散布しましょう。**

(3) 雑草防除

- ・ヒエやタデが繁茂しているほ場が見られます。
- ・コンバイン収穫では, 成熟期に雑草が残っていると汚粒の原因となり, 手取り除草が必要となります。このため, 必要に応じて茎葉処理型除草剤(雑草茎葉塗布, 雑草茎葉散布)の使用や早めの手取り除草を検討しましょう。

(4) 畦間かん水

- ・大豆は開花期～莢形成期にかけて乾燥ストレスがかかると落花・落蕾率が増え, 減収につながる恐れがあります。
- ・ほ場半分の葉が裏返っている場合は水分が不足している状態であることから, 「畦間かん水」を検討しましょう。

【方法】

- ①排水口・畦間・明きよをつなげる。
- ②水尻を閉めて通水する。
- ③ほ場全体に行き渡ったら水を止め, 水尻を開ける。

4 東北地方の向こう1か月の天候の見通し(8月5日仙台管区气象台発表) 予報のポイント

- 暖かい空気が流れ込みやすいため, 向こう1か月の気温は高いでしょう。
- 湿った空気や熱帯低気圧の影響を受けやすい時期があるため, 向こう1か月の降水量は平年並か多い見込みです。

■農薬危害防止運動実施中(令和3年6月1日から令和3年8月31日まで)

- ・ラベルに記載されている適用作物, 使用時期, 使用方法等を十分に確認しましょう。
- ・散布後には農薬の使用履歴を記帳しましょう。
- ・最新の農薬登録情報は, 農林水産省の「農薬登録情報提供システム」で確認することができます。