

QGISの使い方

1 QGISのインストール

<https://qgis.org/>

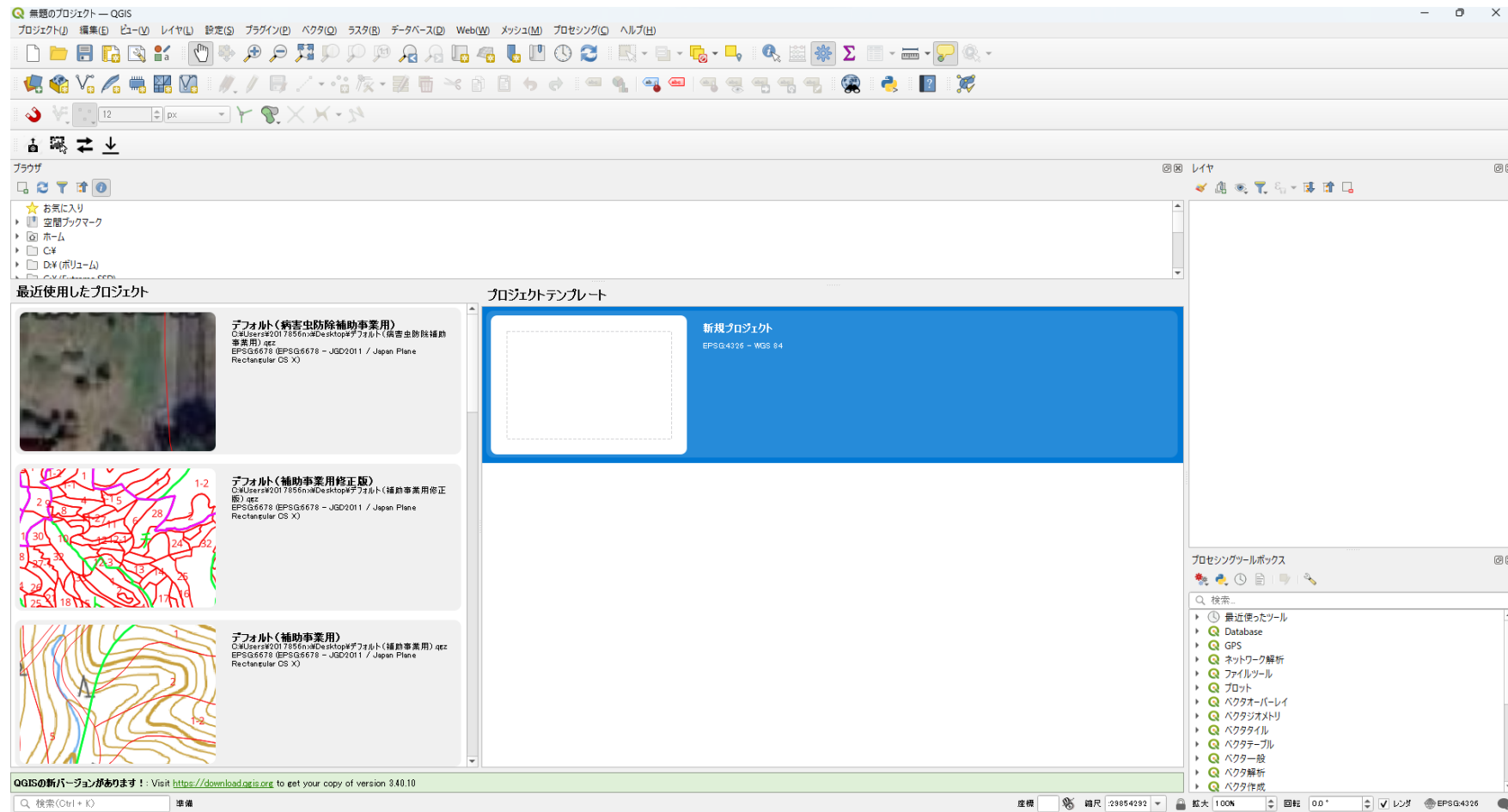
Windows長期バージョンをインストール



2 QGIS用のデータの準備

(1) XYZタイル地図の設定

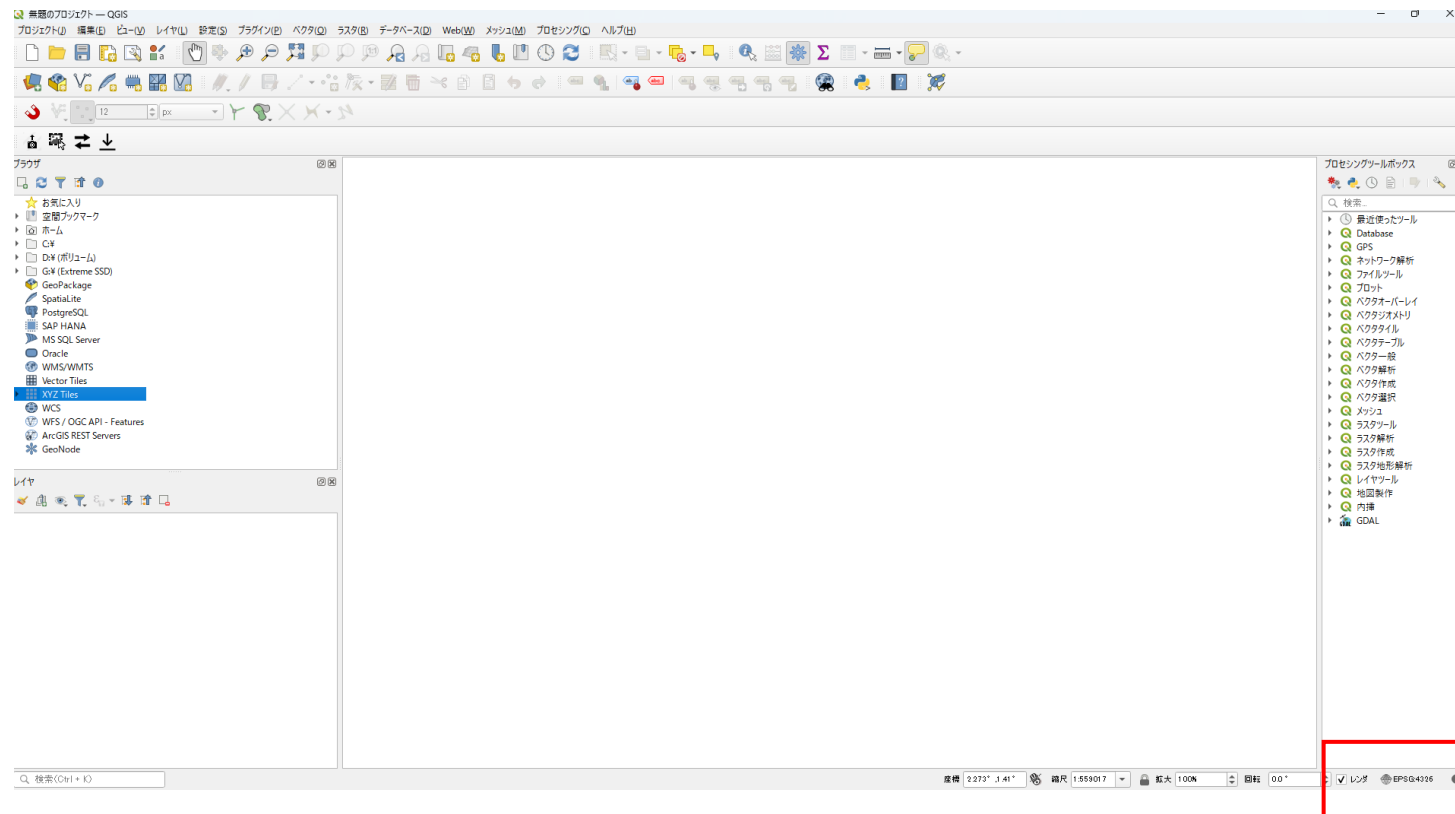
簡単に言うと外部で公開されているWEB上で見れる地図（WebGIS）をQGIS上に表示する方法



2 QGIS用の準備

(1) CRS (参照座標系) の設定

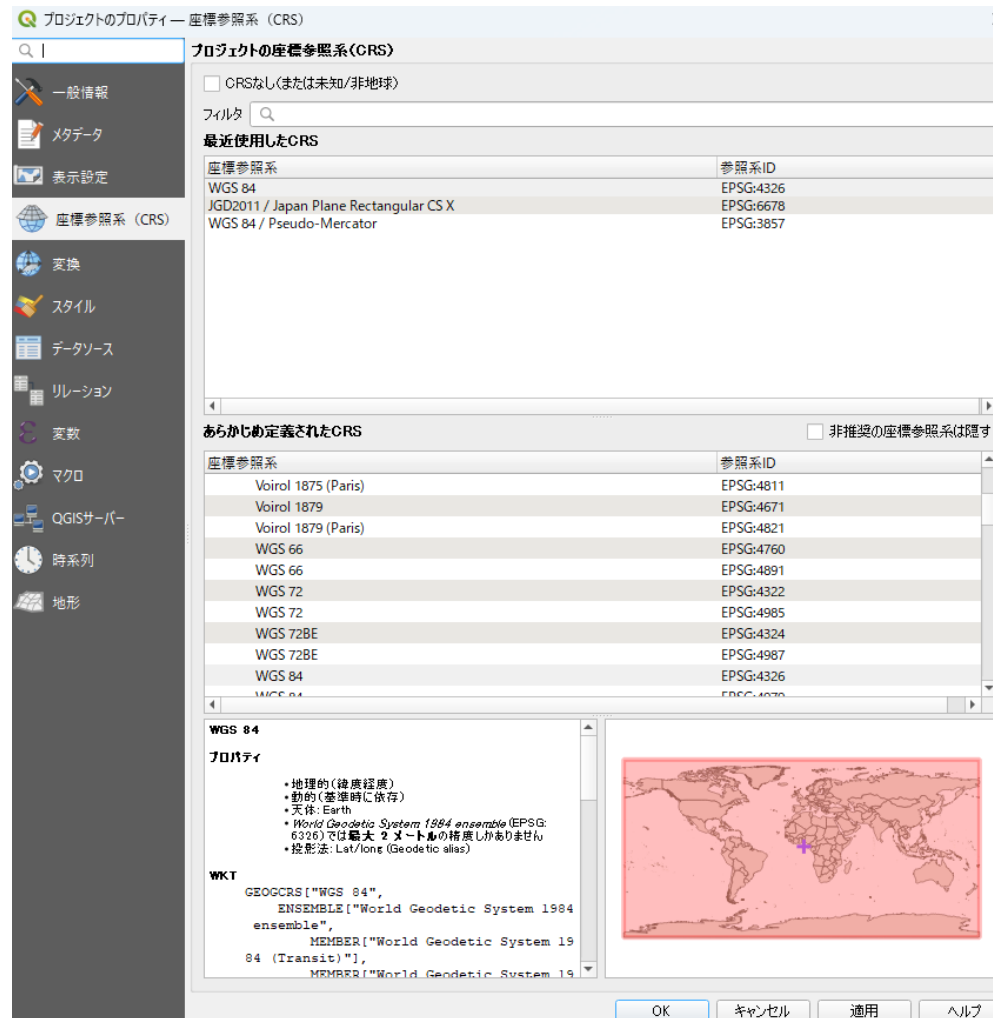
簡単にいうと地球上における位置 (球面での位置)
平面 (2次元での測量などのデータを扱う場合) 選択する



2 QGIS用のデータの準備

(1) CRS (参照座標系) の設定

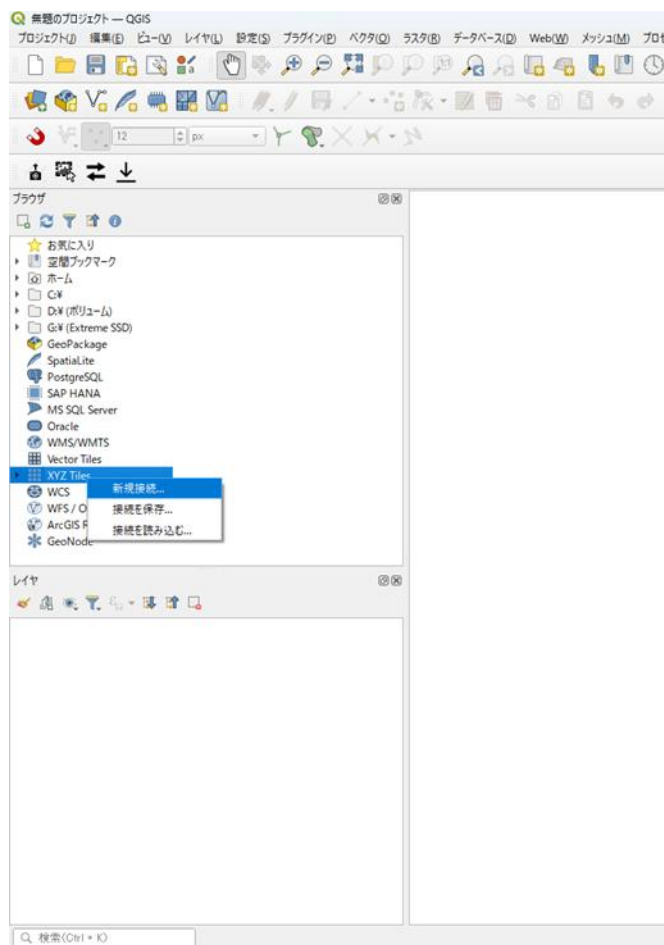
基本的には、JGD2011 EPSG : 6678 を使います。



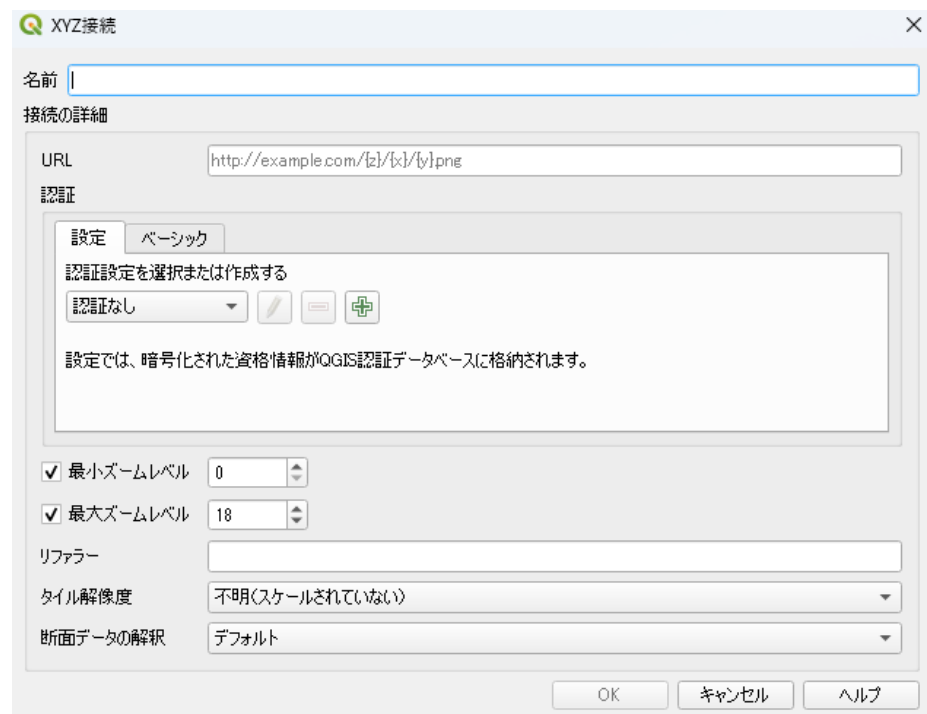
2 QGIS用のデータの準備

(2) XYZタイル地図の設定

簡単に言うと外部で公開されているWEB上で見れる地図（WebGIS）をQGIS上に表示する方法



ブラウザのXYZTilesを右クリック
新規接続をクリック



2 QGIS用のデータの準備

(2) XYZタイル地図の設定

簡単に言うと外部で公開されているWEB上で見れる地図（WebGIS）をQGIS上に表示する方法

名前 |

接続の詳細

URL

認証

設定 ベーシック

認証設定を選択または作成する

認証なし

設定では、暗号化された資格情報がQGIS認証データベースに格納されます。

☒ 最小ズームレベル 0

☒ 最大ズームレベル 18

リファラー

タイル解像度 不明(スケールされていない)

断面データの解釈 デフォルト

OK キャンセル ヘルプ

ブラウザのXYZTilesを右クリック

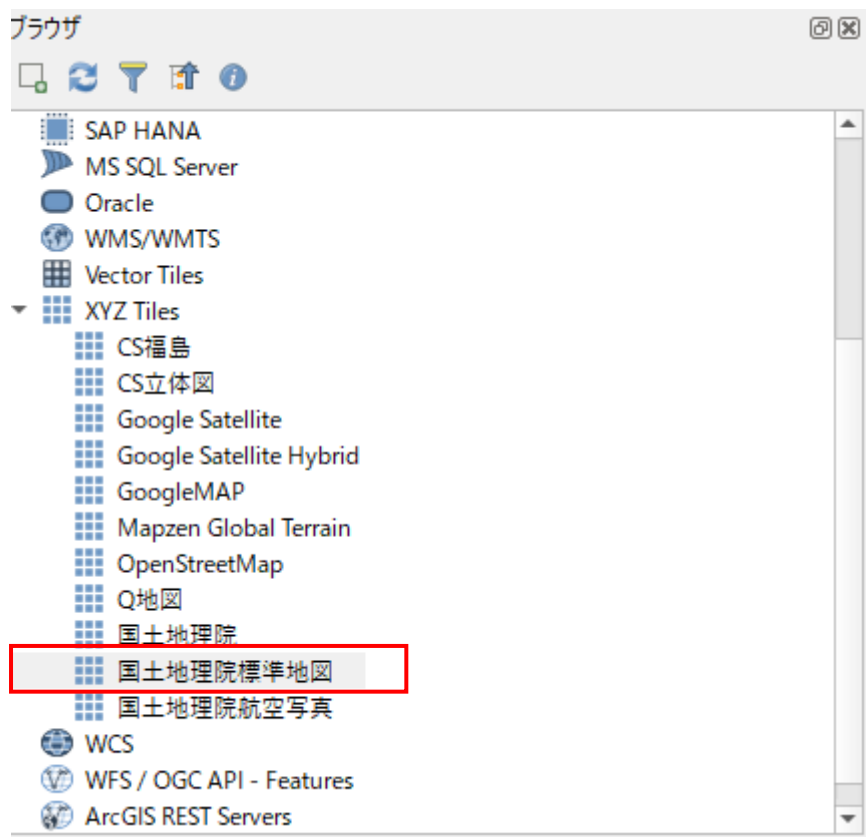
名前：国土地理院標準地図など

URLをコピー＆貼り付けで “OK”をクリック

2 QGIS用のデータの準備

(2) XYZタイル地図の設定

簡単に言うと外部で公開されているWEB上で見れる地図（WebGIS）をQGIS上に表示する方法



ブラウザのXYZTilesを右クリック

名前：国土地理院標準地図など

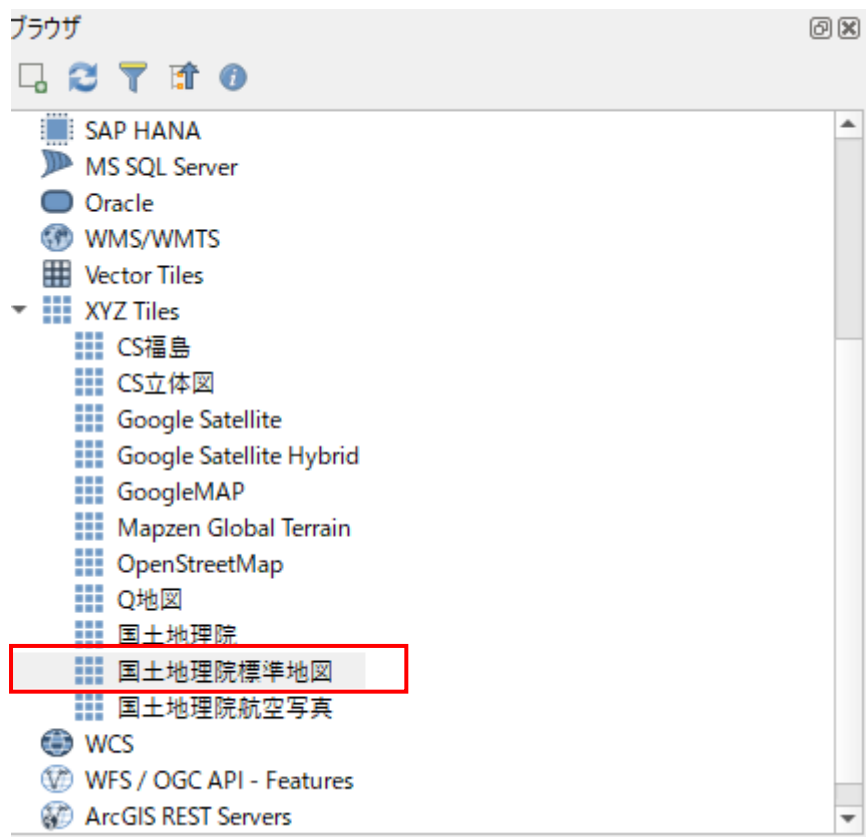
URLをコピー＆貼り付けで “OK”をクリック

追加した地図名が追加されるのでダブルクリック

2 QGIS用のデータの準備

(2) XYZタイル地図の設定

簡単に言うと外部で公開されているWEB上で見れる地図（WebGIS）をQGIS上に表示する方法



ブラウザのXYZTilesを右クリック

名前：国土地理院標準地図など

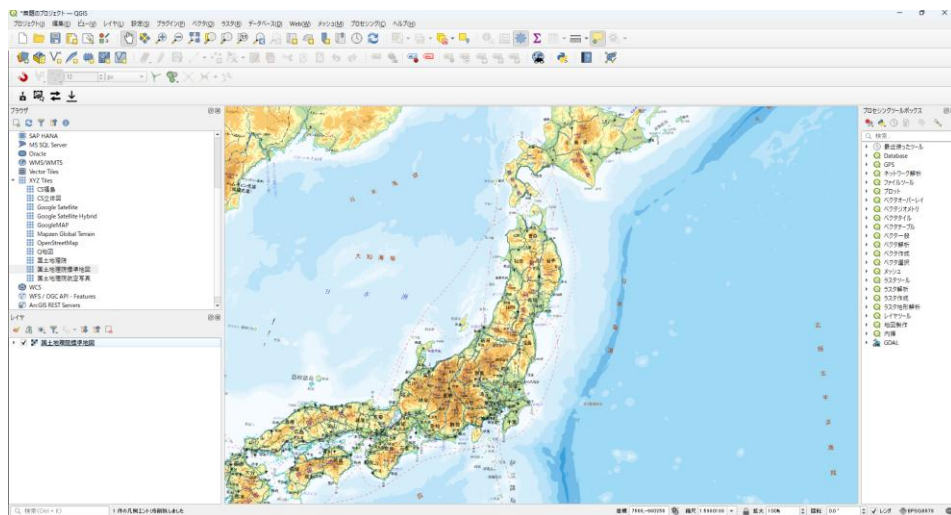
URLをコピー＆貼り付けで “OK”をクリック

追加した地図名が追加されるのでダブルクリック

2 QGIS用のデータの準備

(2) XYZタイル地図の設定

簡単に言うと外部で公開されているWEB上で見れる地図（WebGIS）をQGIS上に表示する方法



ブラウザのXYZTilesを右クリック

名前：国土地理院標準地図など

URLをコピー&貼り付けで “OK”をクリック

追加した地図名が追加されるのでダブルクリック
地図が表示される

2 QGIS用のデータの準備

(3) 森林計画図の入手と設定

宮城県森林情報提供システム上に載っている区画情報をQGIS上に表示する方法

宮城県気仙沼地方振興事務所へ申請書を提出し、区画データを受け取る
(有料 CD-R 1枚 60円)

森林計画関係資料取扱要領

(森林簿・森林計画図等の電子データの交付)

第9 別表第1に掲げる電子データ（以下「森林簿・森林計画図等データ」という。）

は、次の各号のいずれかに該当する場合は、交付することができる。

- (1) 林業経営又は森林・林業に関する事業のため使用する場合
- (2) 国又は地方公共団体が行政事務のため使用する場合
- (3) 大学等研究機関が学術研究を目的として使用する場合
- (4) その他知事が必要と認める場合

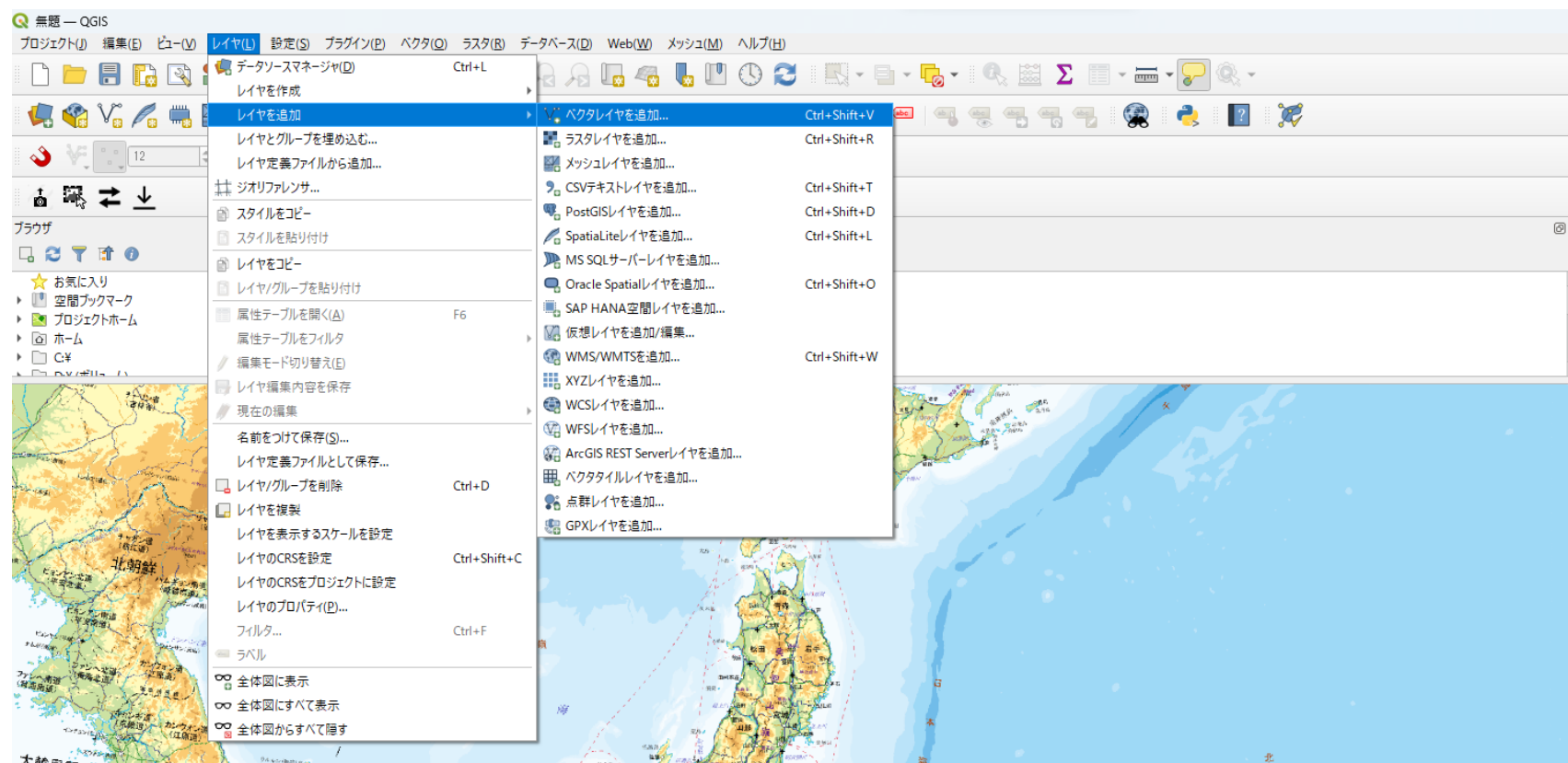
2 森林簿・森林計画図等データの交付を受けようとする者は、森林簿・森林計画図等データ交付申請書（様式第6号）を課長又は所長に提出しなければならない。

3 課長又は所長は、森林簿・森林計画図等データ交付申請書の提出があった場合は、森林クラウドシステムから森林簿・森林計画図等データを出力の上、交付するものとする。

2 QGIS用のデータの準備

(3) 森林計画図の入手と設定

宮城県森林情報提供システム上に載っている区画情報をQGIS上に表示する方法
ベクタタブからレイヤ追加をクリック



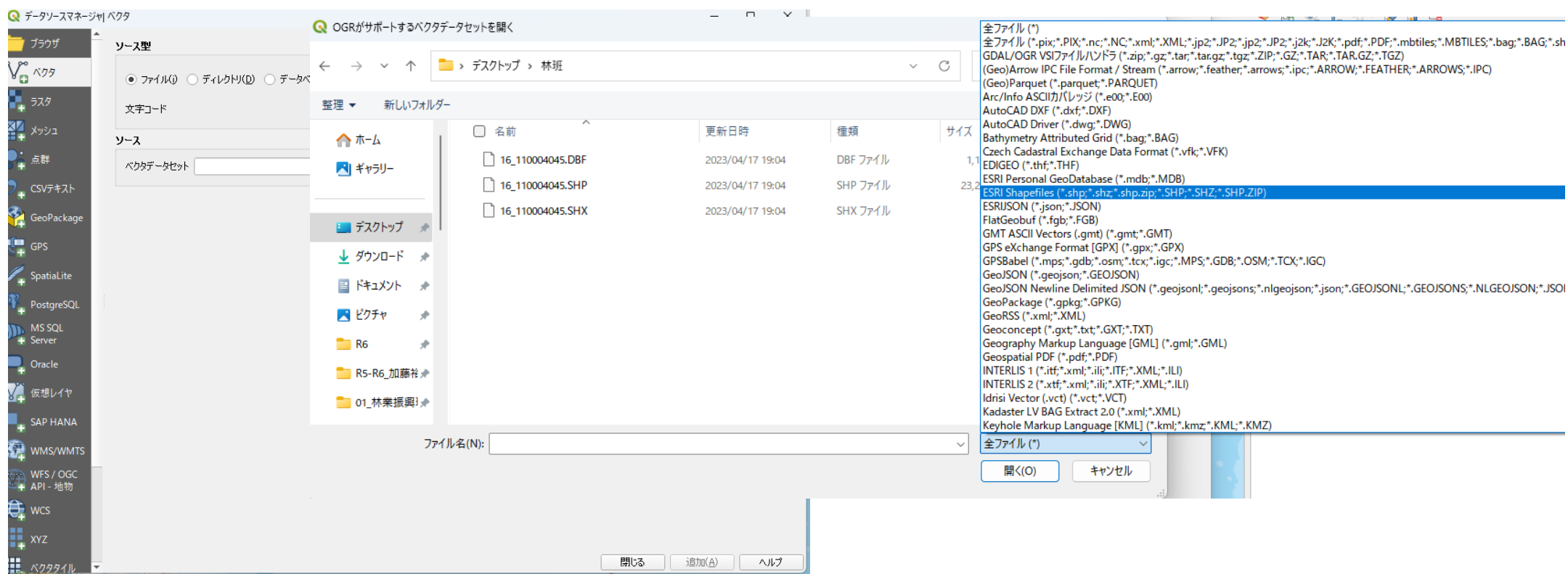
2 QGIS用のデータの準備

(3) 森林計画図の入手と設定

宮城県森林情報提供システム上に載っている区画情報をQGIS上に表示する方法

右下のファイル形式を指定 (ESRIshape)

文字コードを Shit_jis 形式に指定して、追加



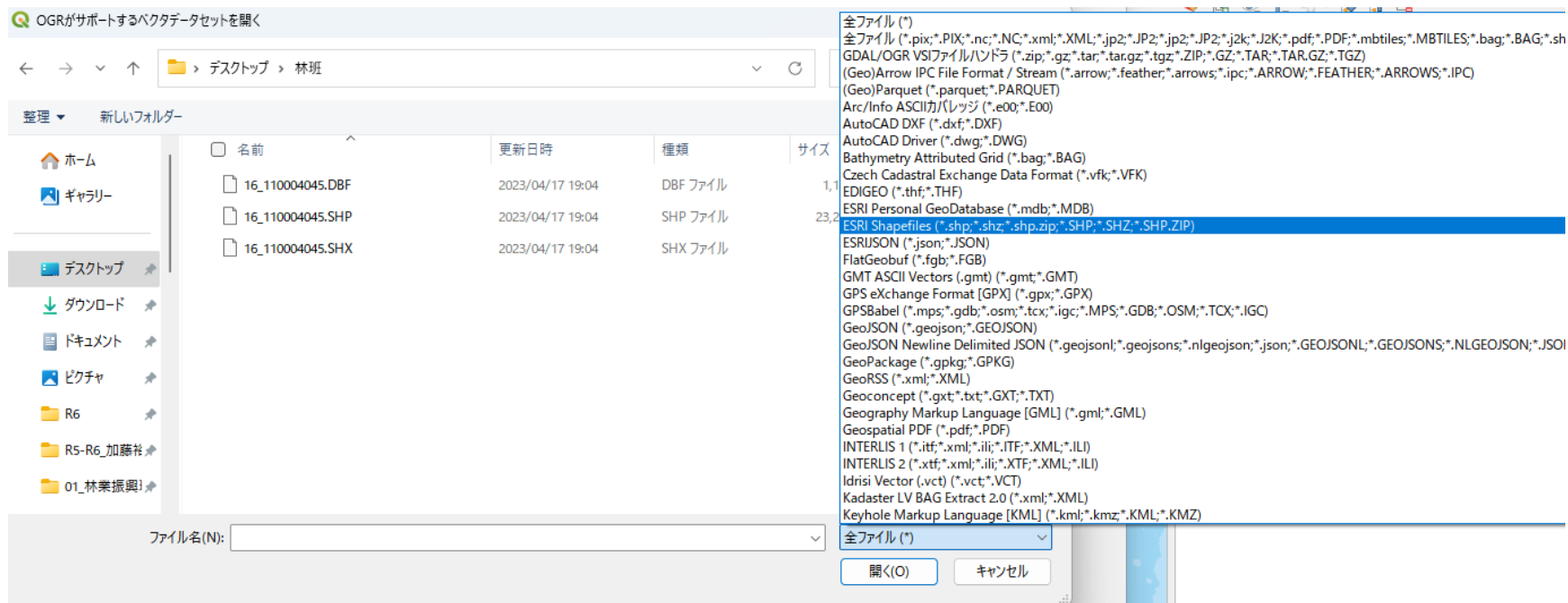
2 QGIS用のデータの準備

(3) 森林計画図の入手と設定

宮城県森林情報提供システム上に載っている区画情報をQGIS上に表示する方法

右下のファイル形式を指定 (ESRIshape)

文字コードを Shit_jis 形式に指定して、追加



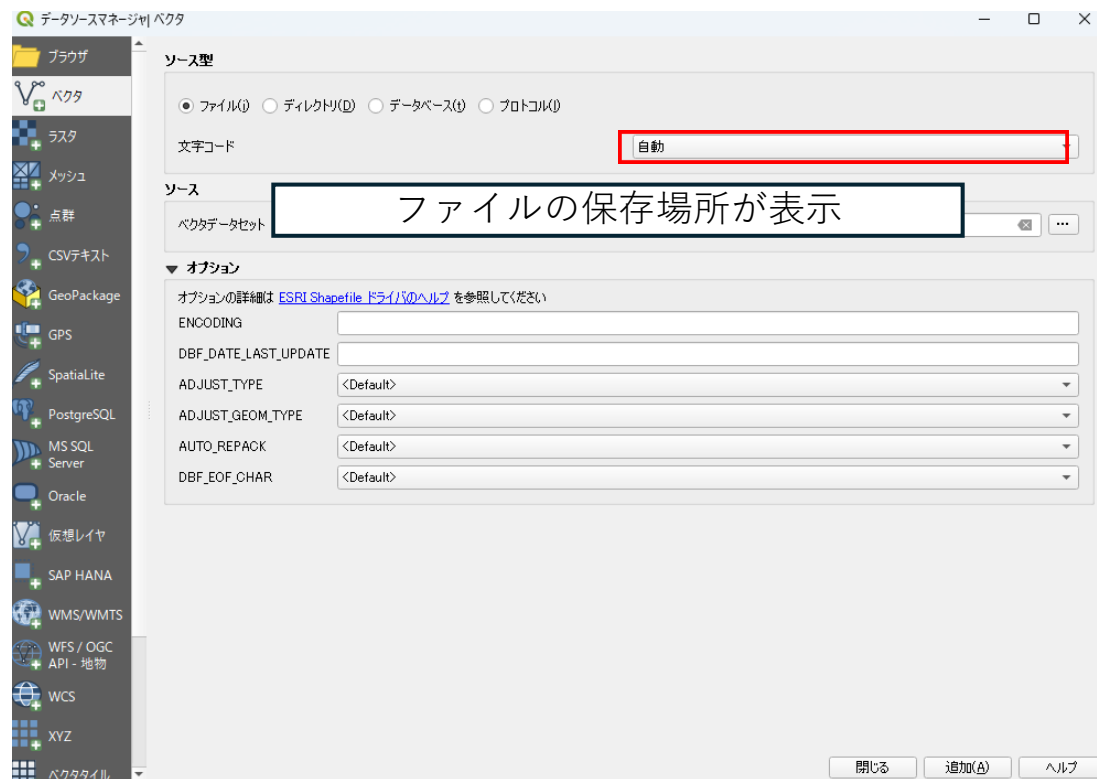
2 QGIS用のデータの準備

(3) 森林計画図の入手と設定

宮城県森林情報提供システム上に載っている区画情報をQGIS上に表示する方法

右下のファイル形式を指定（ESRIshape形式）

文字コードを Shit_jis 形式に指定して、追加



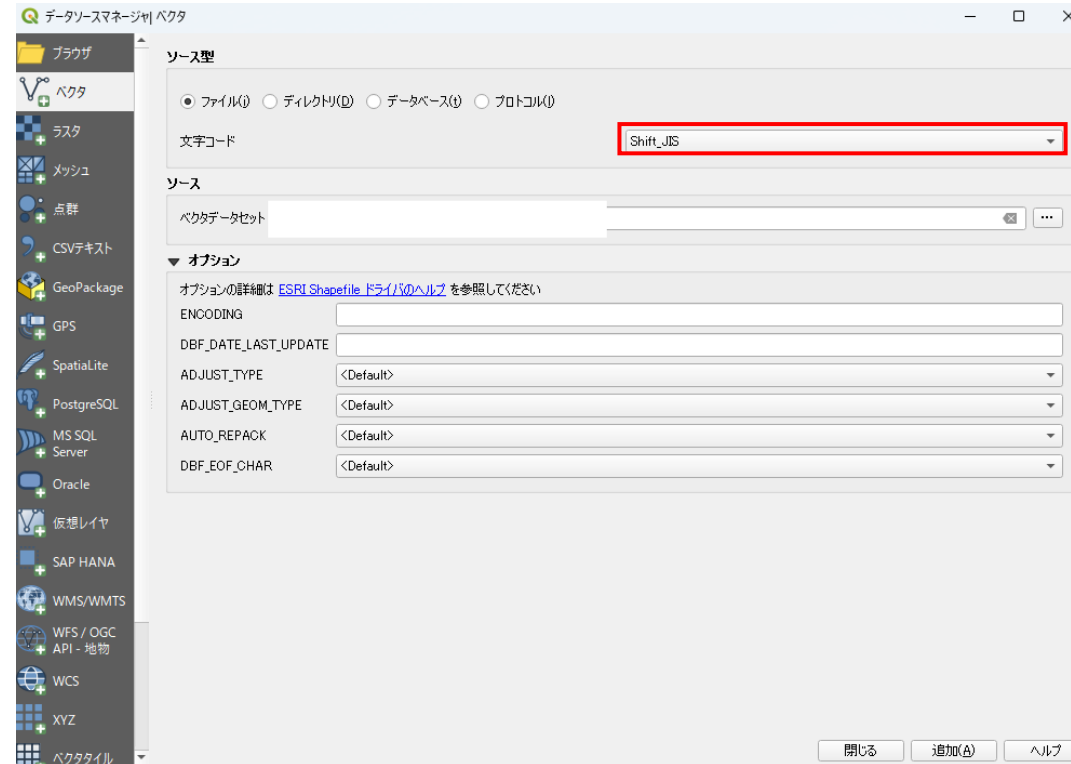
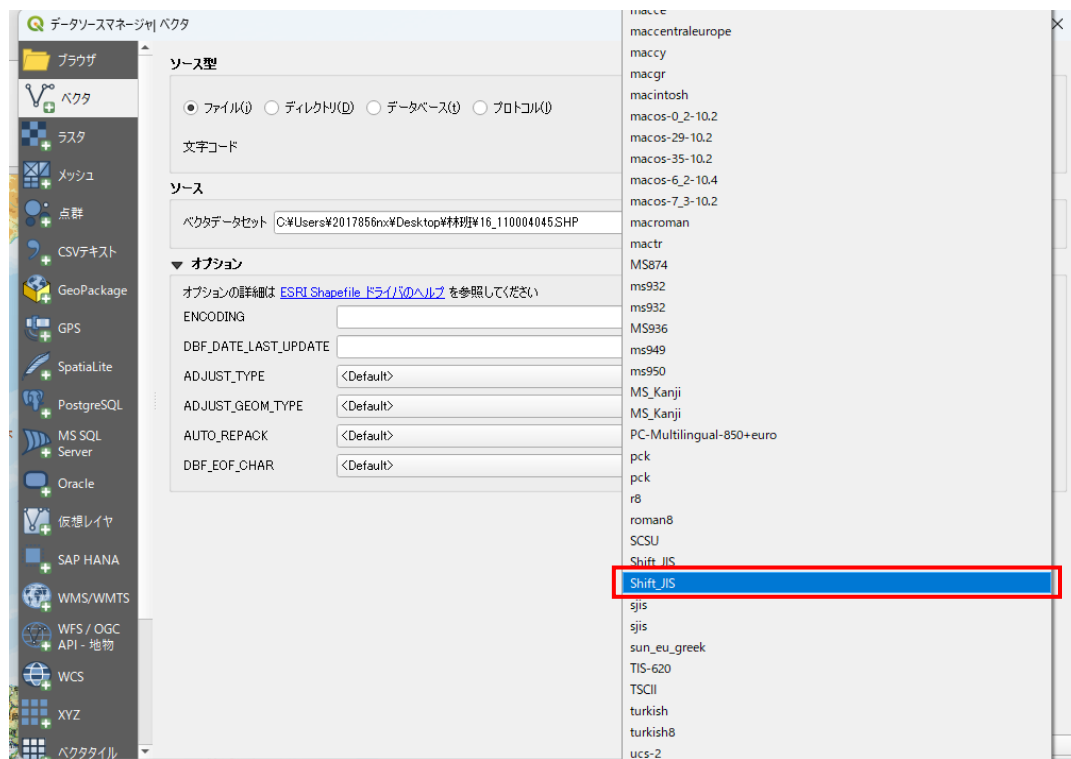
2 QGIS用のデータの準備

(3) 森林計画図の入手と設定

宮城県森林情報提供システム上に載っている区画情報をQGIS上に表示する方法

右下のファイル形式を指定 (ESRIshape)

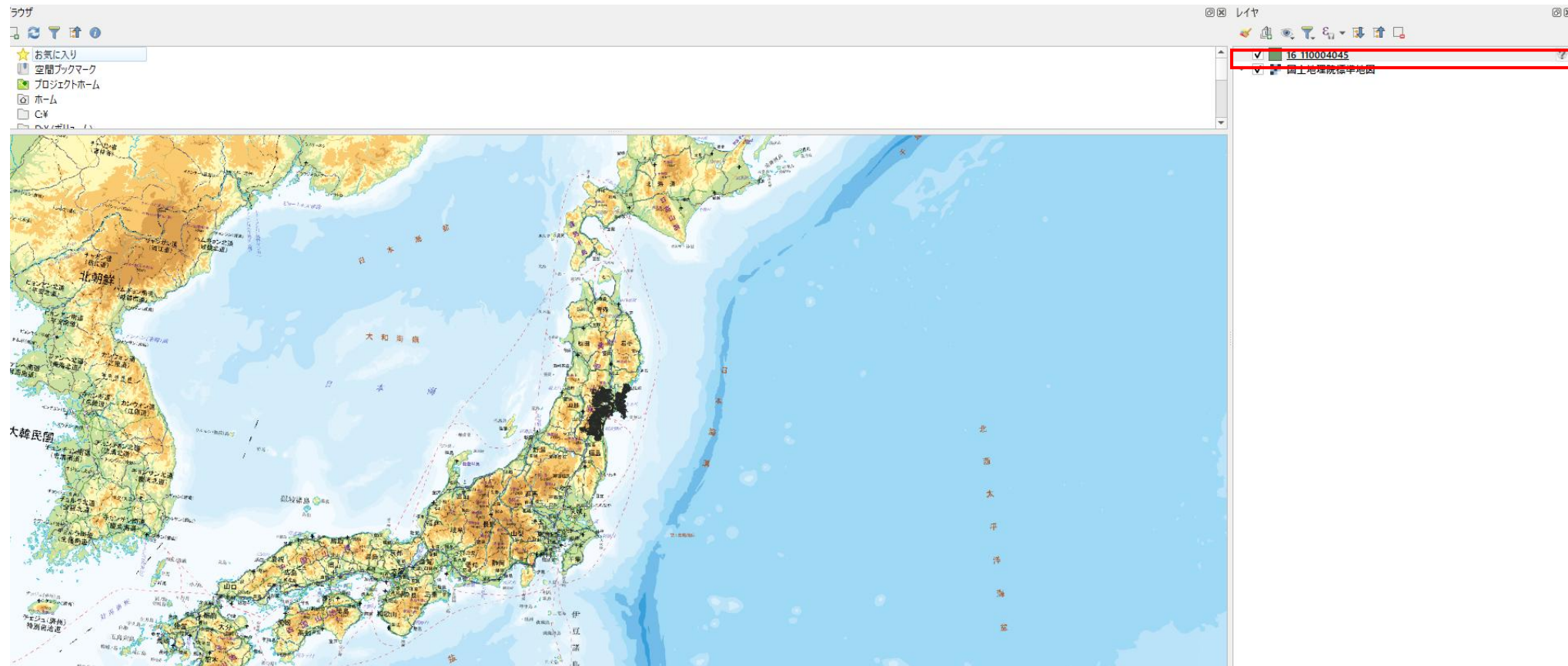
文字コードを Shift_jis 形式に指定して、追加



2 QGIS用のデータの準備

(3) 森林計画図の入手と設定

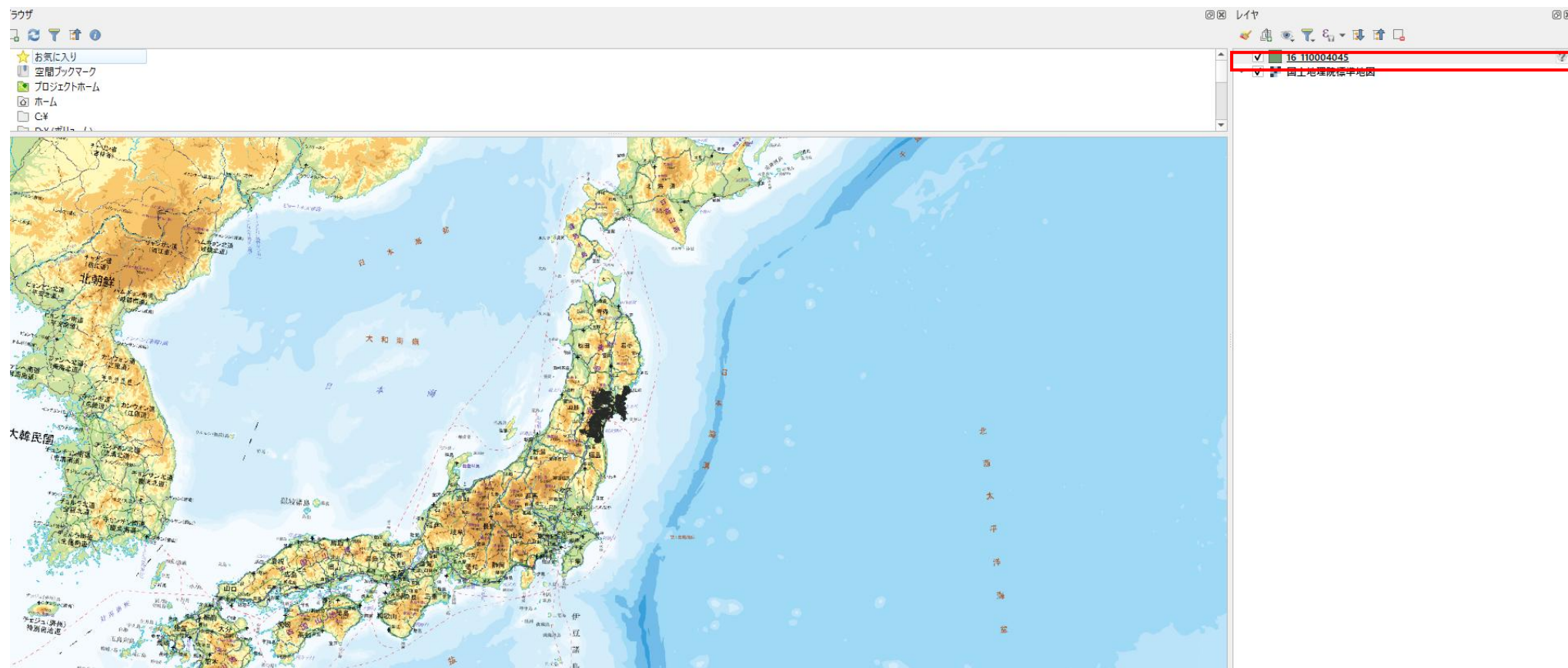
宮城県森林情報提供システム上に載っている区画情報をQGIS上に表示する方法
プロパティ→シンボル設定で設定



2 QGIS用のデータの準備

(3) 森林計画図の入手と設定

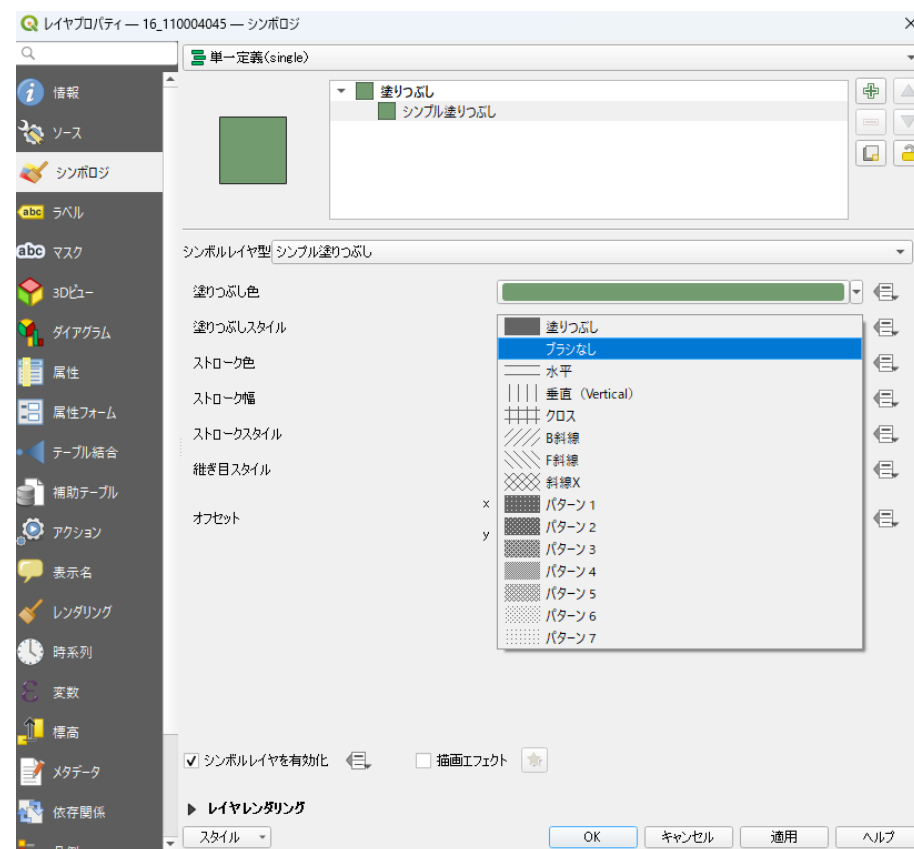
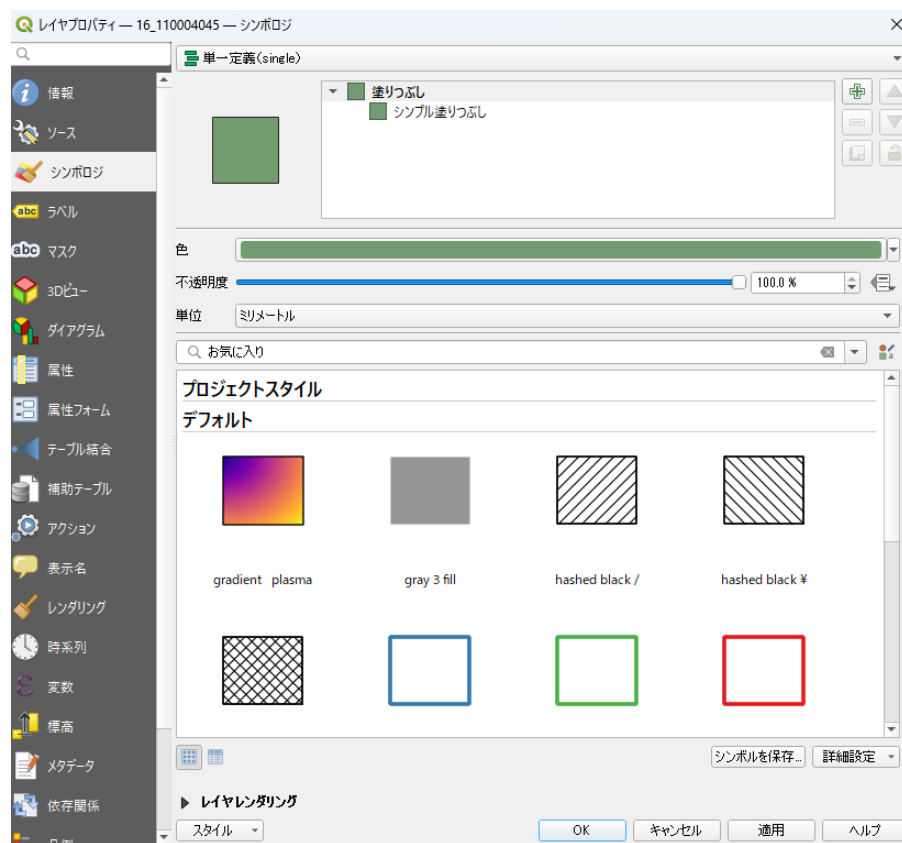
宮城県森林情報提供システム上に載っている区画情報をQGIS上に表示する方法
変更したいレイヤを選択して右クリック→プロパティ→シンボル設定で設定



2 QGIS用のデータの準備

(3) 森林計画図の入手と設定

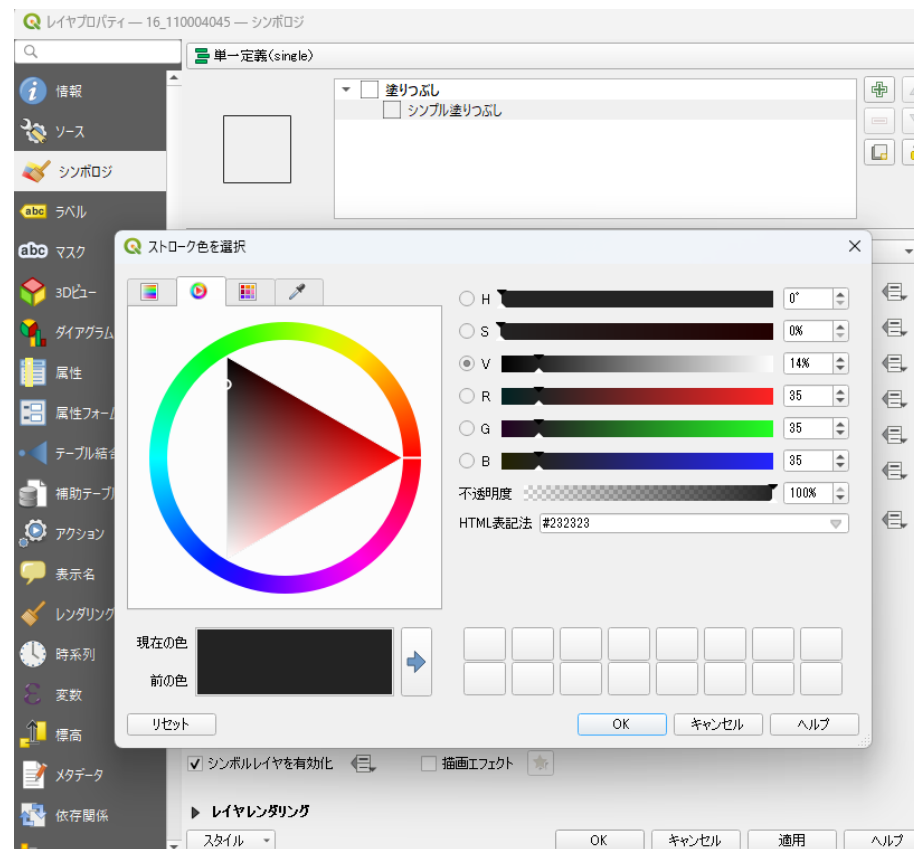
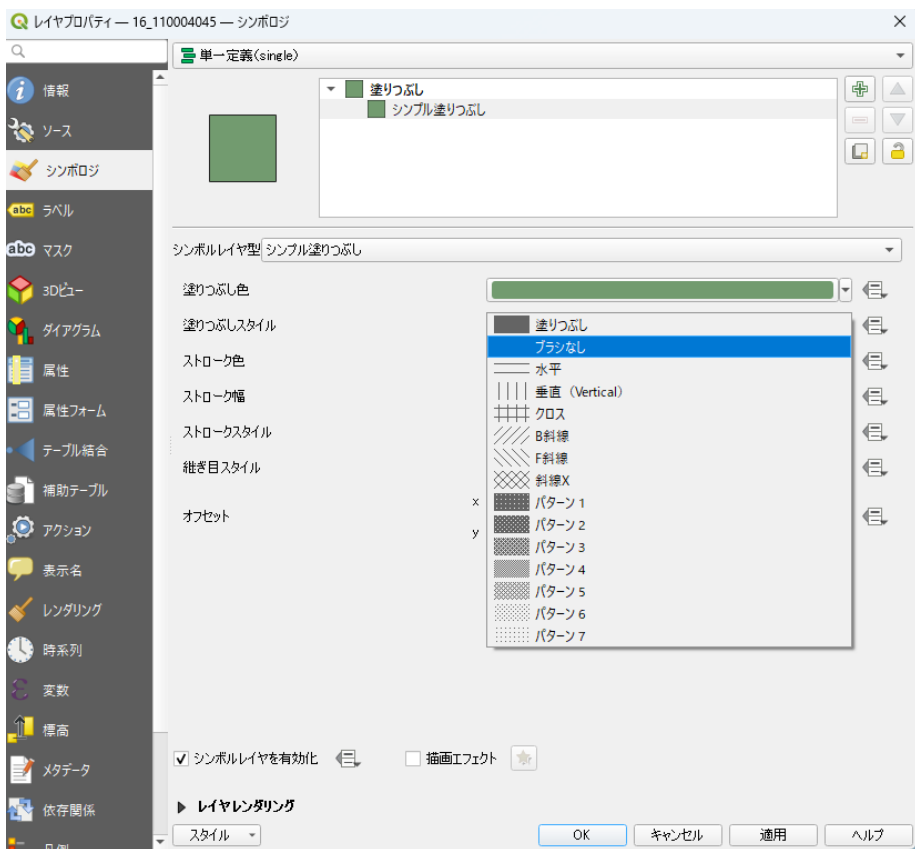
宮城県森林情報提供システム上に載っている区画情報をQGIS上に表示する方法
変更したいレイヤを選択して右クリック→プロパティ→シンボル設定で設定



2 QGIS用のデータの準備

(3) 森林計画図の入手と設定

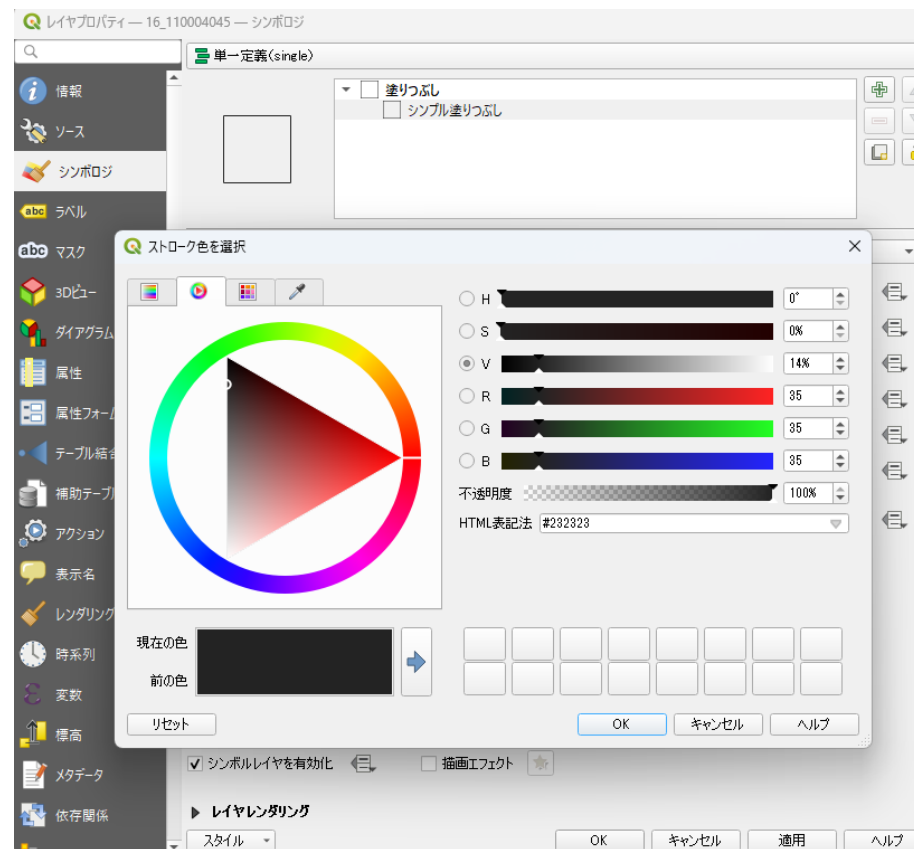
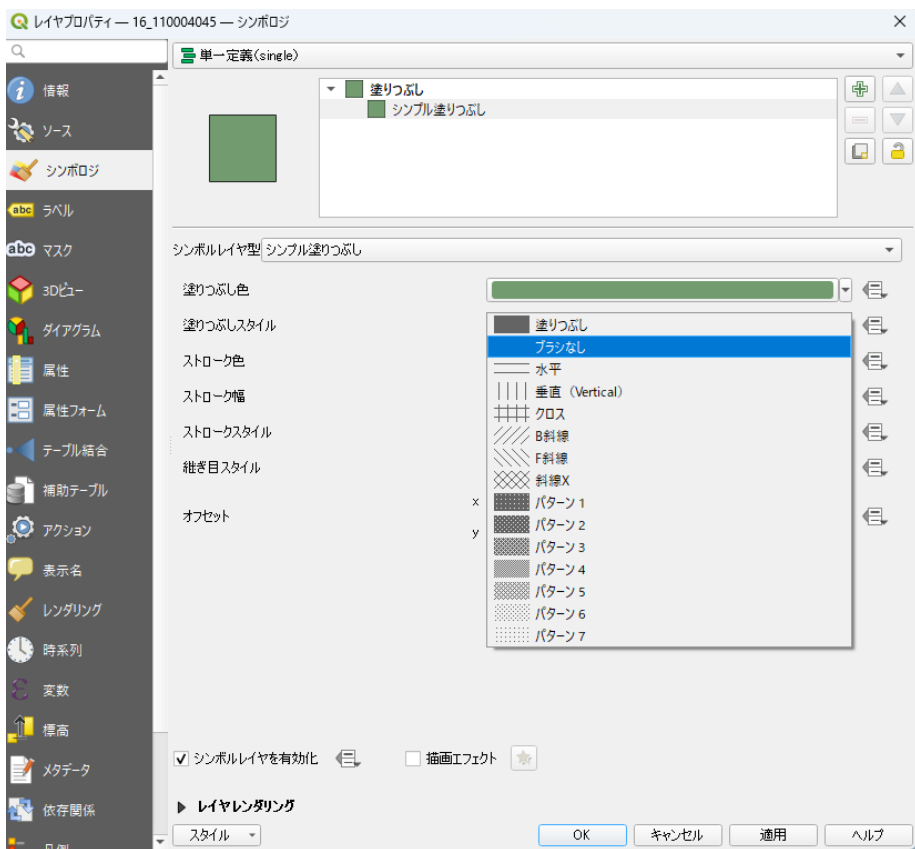
宮城県森林情報提供システム上に載っている区画情報をQGIS上に表示する方法
変更したいレイヤを選択して右クリック→プロパティ→シンボル設定で設定



2 QGIS用のデータの準備

(3) 森林計画図の入手と設定

宮城県森林情報提供システム上に載っている区画情報をQGIS上に表示する方法
変更したいレイヤを選択して右クリック→プロパティ→シンボル設定で設定



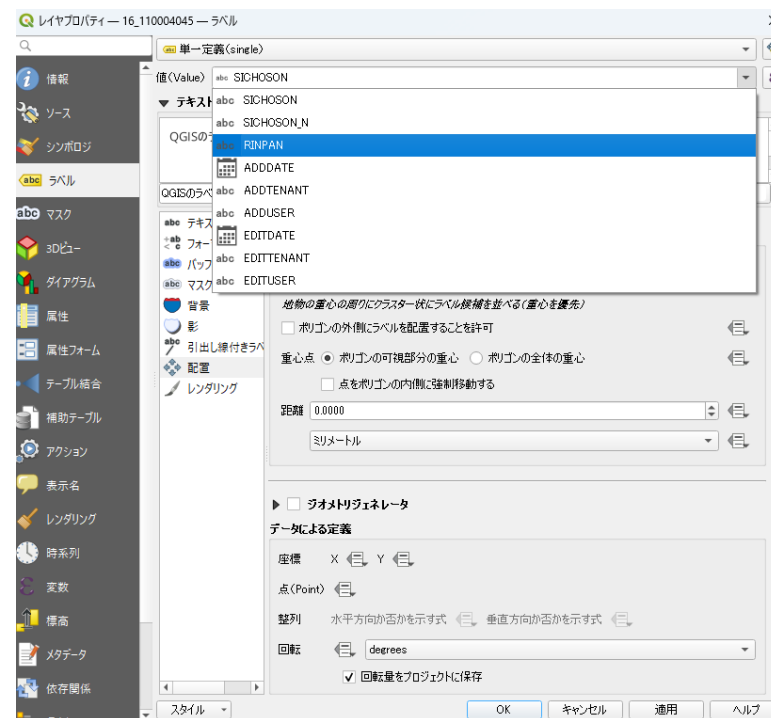
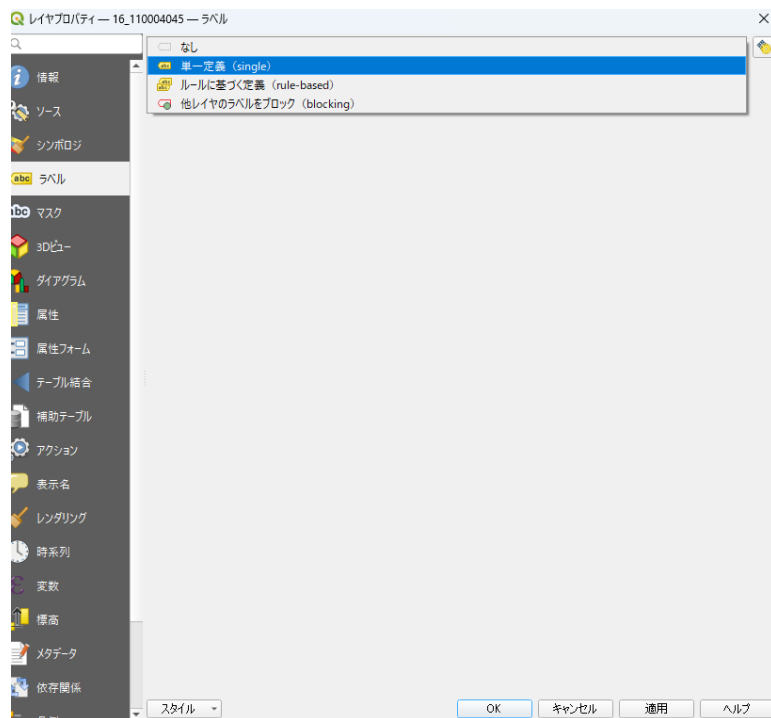
2 QGIS用のデータの準備

(3) 森林計画図の入手と設定

宮城県森林情報提供システム上に載っている区画情報をQGIS上に表示する方法

プロパティ→ラベル設定→単一定義

林班：RINPAN



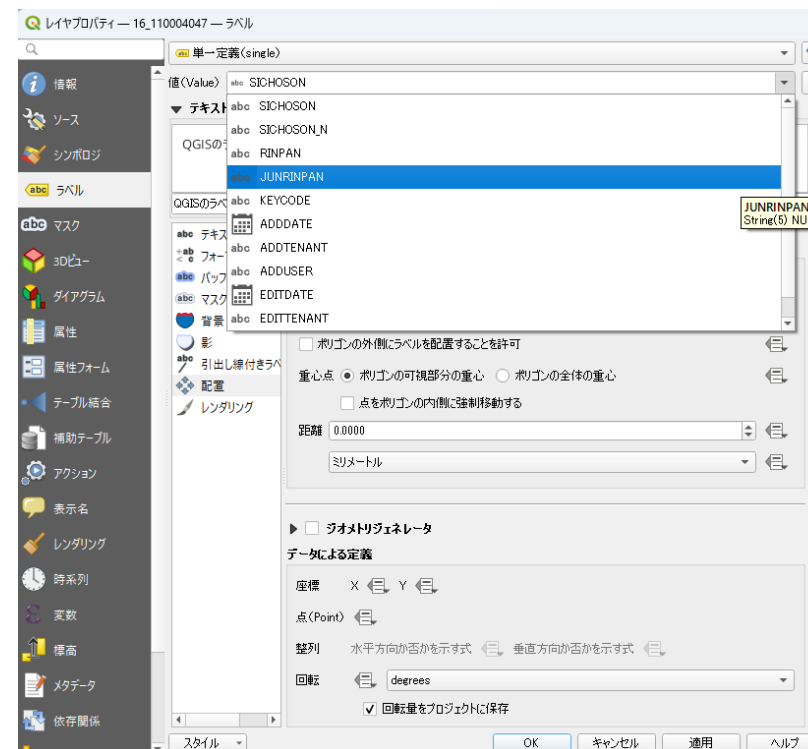
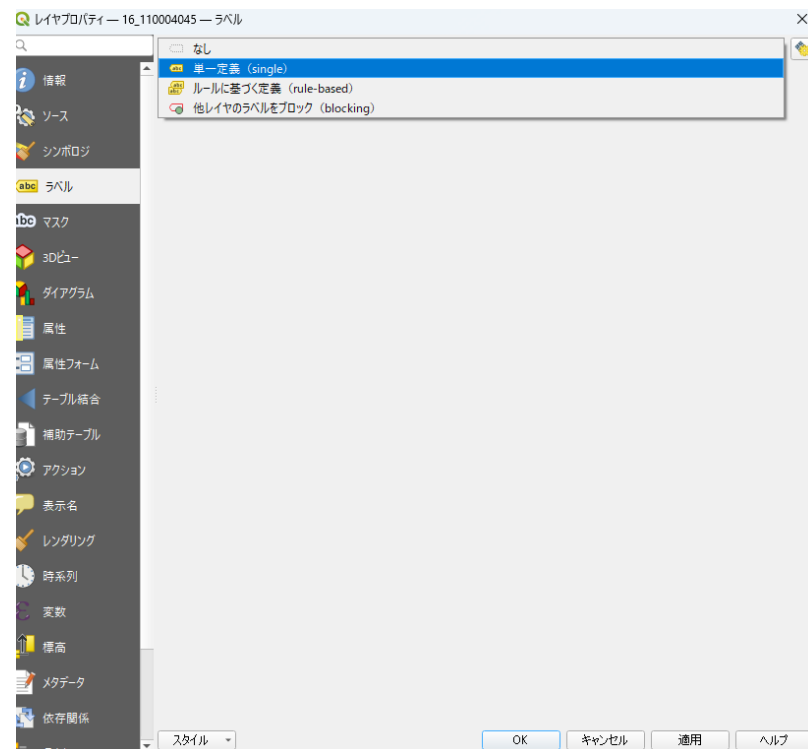
2 QGIS用のデータの準備

(3) 森林計画図の入手と設定

宮城県森林情報提供システム上に載っている区画情報をQGIS上に表示する方法

プロパティ→ラベル設定→単一定義

準林班：JUNRINPAN



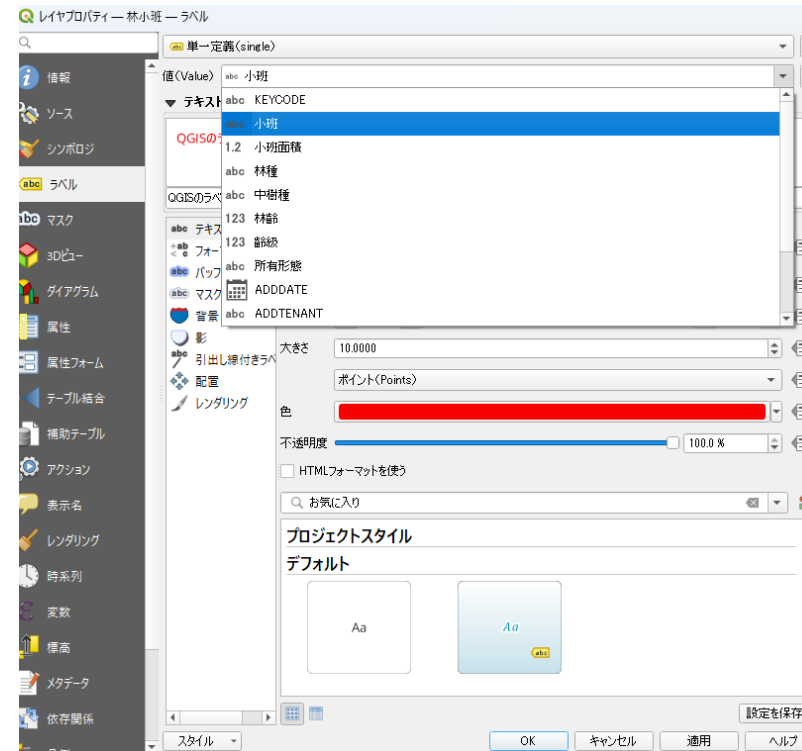
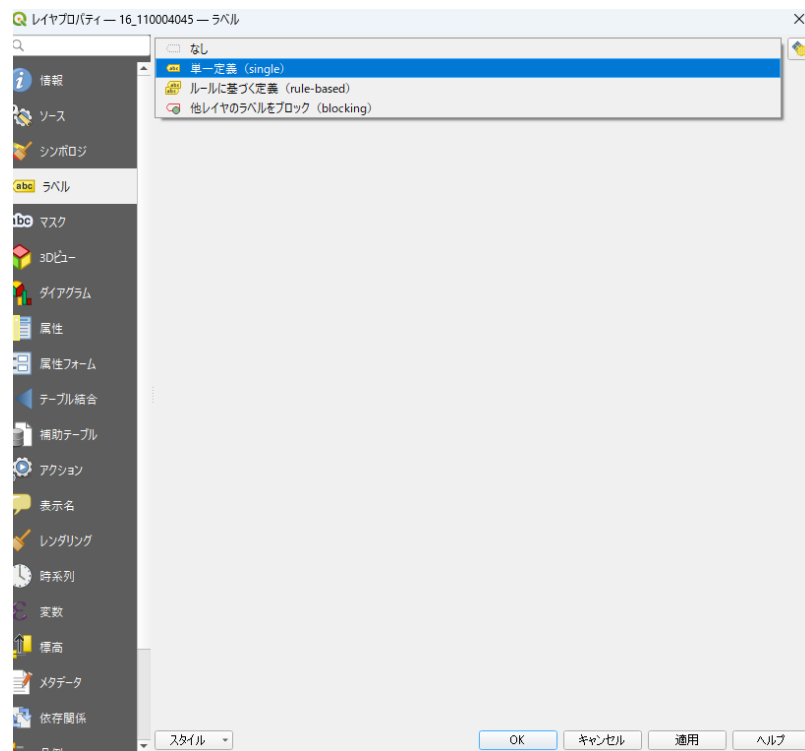
2 QGIS用のデータの準備

(3) 森林計画図の入手と設定

宮城県森林情報提供システム上に載っている区画情報をQGIS上に表示する方法

プロパティ→ラベル設定→単一定義

林小班： 小班



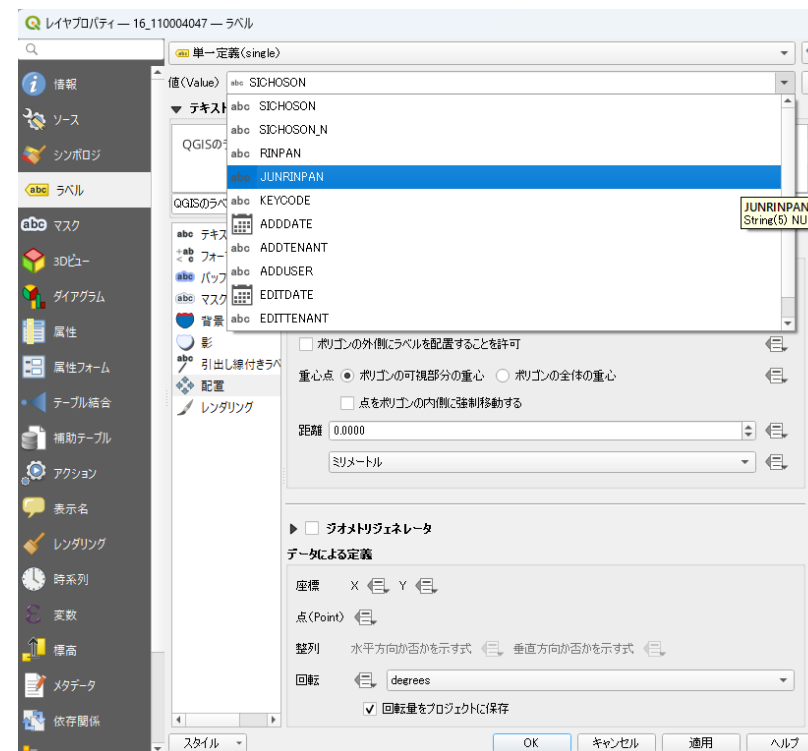
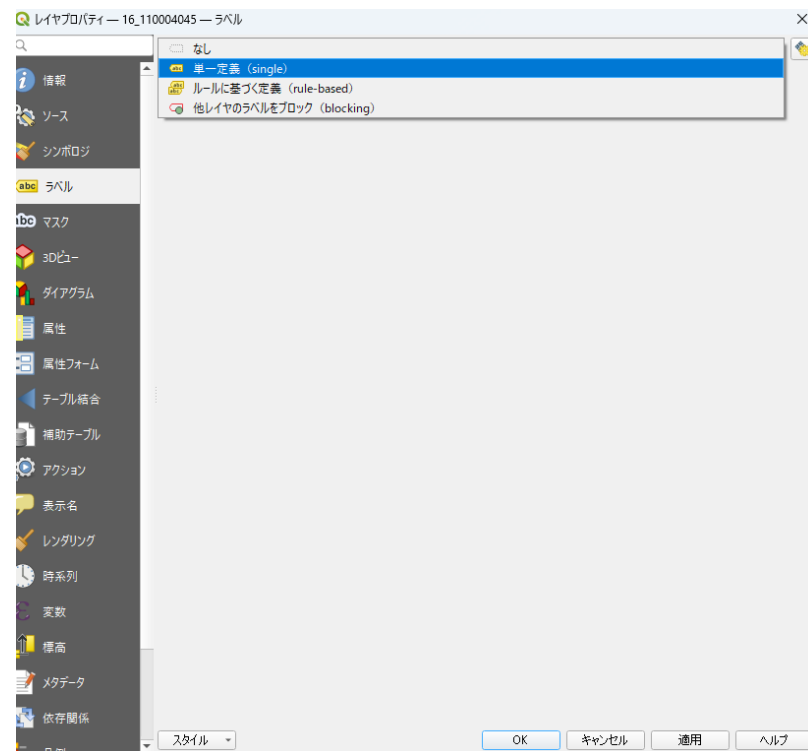
2 QGIS用のデータの準備

(3) 森林計画図の入手と設定

宮城県森林情報提供システム上に載っている区画情報をQGIS上に表示する方法

プロパティ→ラベル設定→単一定義

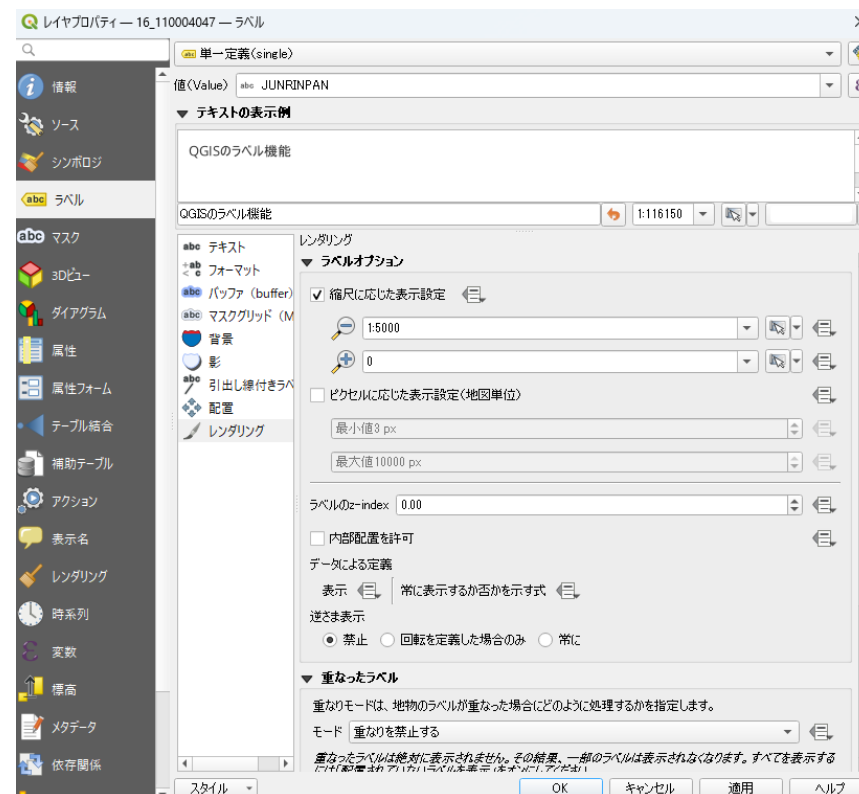
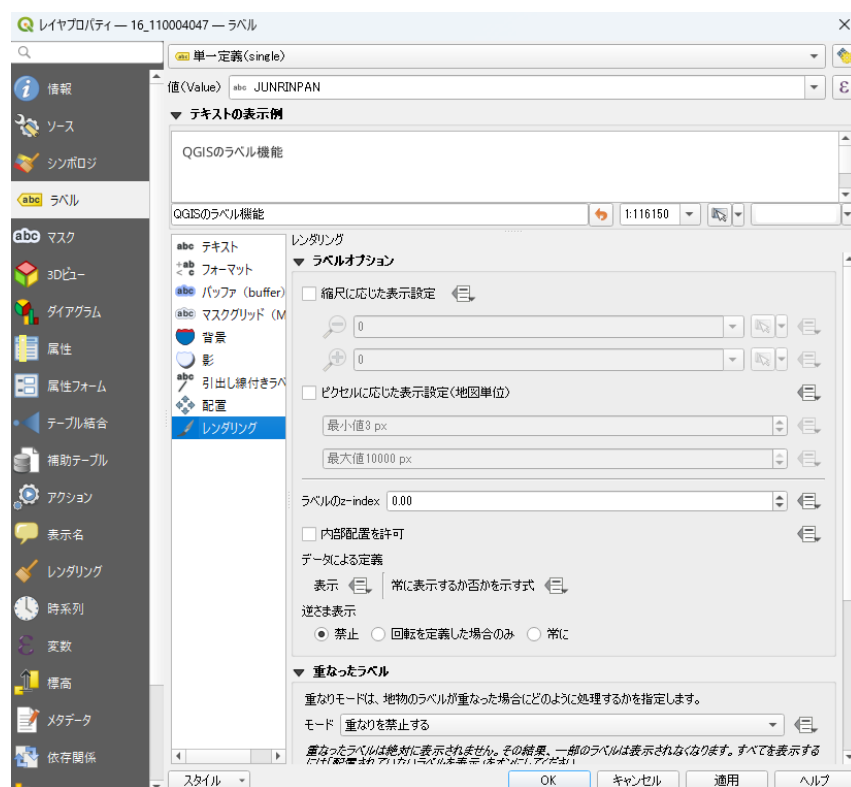
準林班：JUNRINPAN



2 QGIS用のデータの準備

(3) 森林計画図の入手と設定

宮城県森林情報提供システム上に載っている区画情報をQGIS上に表示する方法
プロパティ→ラベル設定→レンダリング→好みの縮尺で見やすいように設定



2 QGIS用のデータの準備

(4) CS立体図の入手と設定

CS立体図のオープンデータからXYZタイルで入手（沿岸部等の一部区域を除く）
または気仙沼地方振興事務所林業振興部へ依頼する

XYZタイルの場合は、森林計画図同様にURLを設定する。

https://forestgeo.info/opendata/4_miyagi/csmmap_2023/{z}/{x}/{y}.webp

2 QGIS用のデータの準備

(5) 法務局の国土調査データの使い方（応用編）

法務局の地番図のデータ（国土調査が終わっている地域）は、オープンになっている

<https://front.geospatial.jp/moj-chizu-xml-readme/moj-chizu-shp-download/>

ダウンロードして、森林計画図と同じ方法でベクタレイヤとして追加可能

④ ホーム

法務省登記所備付地図データに関するご案内

注意事項

データをダウンロードする前に下記の注意事項をお読みください。

- 法務省登記所備付地図については、[法務省ホームページ](#)を参照ください。
- 地図データ公開の取組や施策などの制度について法務省へのお問合せ先は[こちら](#)
- G空間情報センターではデータの格納、検索およびダウンロード・サービスを提供しています。
- データの加工、編集、表示、閲覧に関する方法や、関連するソフトウェアの使用方法などの問い合わせに関しては回答致しかねます。
- 法務省から公開された登記所備付地図データはXML形式のテキストファイルとなっています。PDFや画像ファイルではないため、そのままでは地図の表示を行うことは出来ません。また地図XMLデータの変換方法についてのお問い合わせにお答えすることは出来ません。
- FAQもご覧ください

留意事項

- 2025年4月から公開している登記所備付地図データ（2024年度版+2025年度版）は、下記のリソース名（ファイル名）により登録されております。
- 2023年8月から公開していた登記所備付地図データ（2022年度版+2023年度版）は、G空間情報センターの管理データとして、下記のダウンロードページからリンクする形で別途公開を継続しています。
- ご利用の際は、リソース名（ファイル名）に留意下さいようお願いいたします。
- 一部、**複数年分の登記所備付地図データがない市町村があります**。こちらは、市町村の合併や行政区の再編成、管轄登記所の統廃合などの理由によるものです。
- 令和6年能登半島地震及び令和6年宮崎県日向灘を震源とする地震により基準点の測量成果が改定された地域についても、登記所備付地図データが公開されていますが、当該データ内の座標値は地震発生前の座標値となります。

例

【データセット名】札幌市中央区（札幌法務局）登記所備付地図データ
【リソース名（ファイル名）】

- 利用規約
- 01101-4300-2024.zip:2024年度版データ
- 01101-4300-2025.zip:2025年度版データ

XMLデータダウンロードページ



参考情報

- G空間情報センターでは、登記所備付地図データ（XML形式）をGISソフトウェアなどで扱いやすいシェープファイル形式、GeoJSON形式に変換したデータを提供しています。
- 変換したデータは公開されているツールなどを利用して機械的に変換したものであり、データの内容等について保証するものではありません。

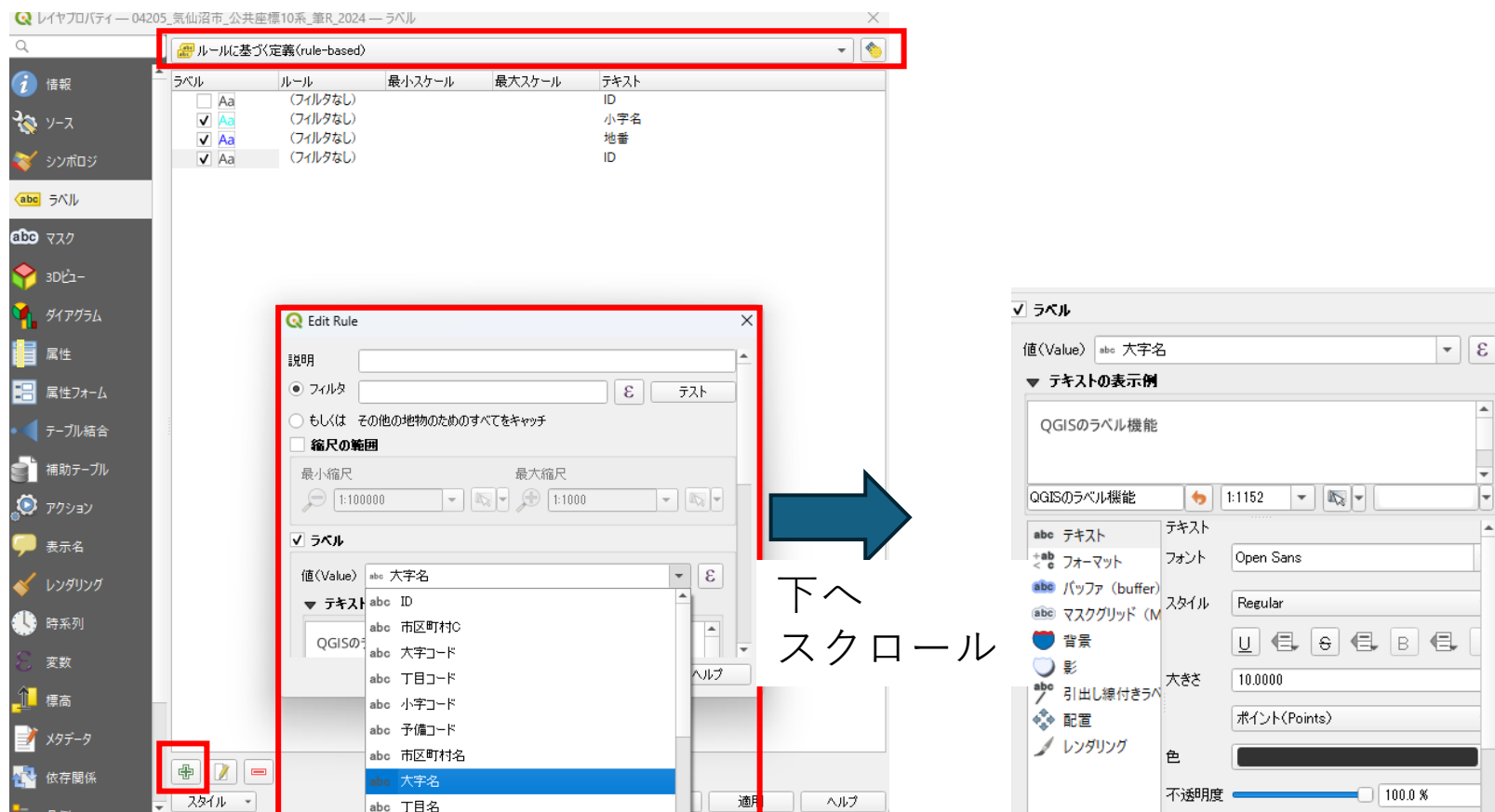
変換済データダウンロードページ



2 QGIS用のデータの準備

(5) 法務局の国土調査データの使い方（応用編）

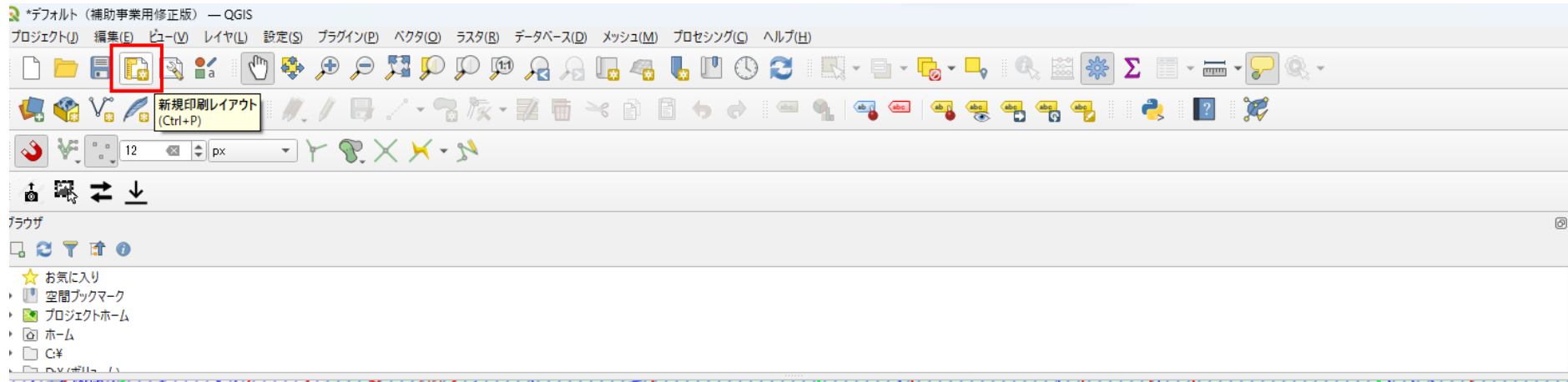
レイヤを追加した後のラベルの作り方は森林計画図と同じレイヤのプロパティから「ルールに基づく定義」を選択し、左下のプラスマークから表示したい項目を追加していく



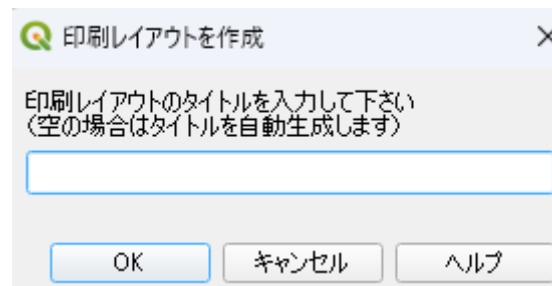
3 QGISでの地図印刷の仕方

(6) 印刷の仕方

左上の印刷レイアウト新規作成でレイアウトを作成する



用紙の大きさや向きを設定する
地図アイテムを追加する。

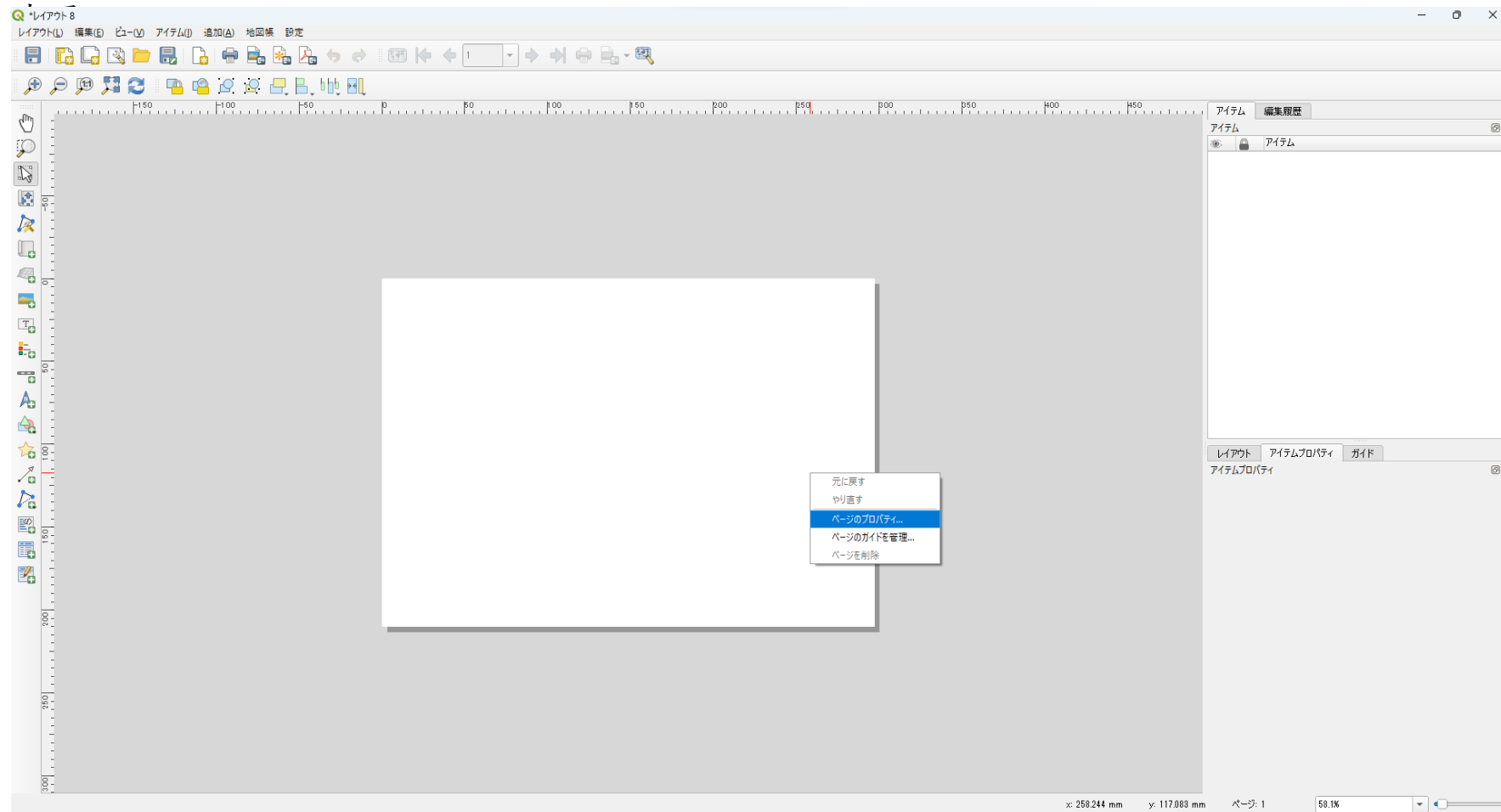


名前はなんでもOK

3 QGISでの地図印刷の仕方

(6) 印刷の仕方

白紙が出てくるので右クリックでページのプロパティを表示する。用紙の大きさや向きを設定

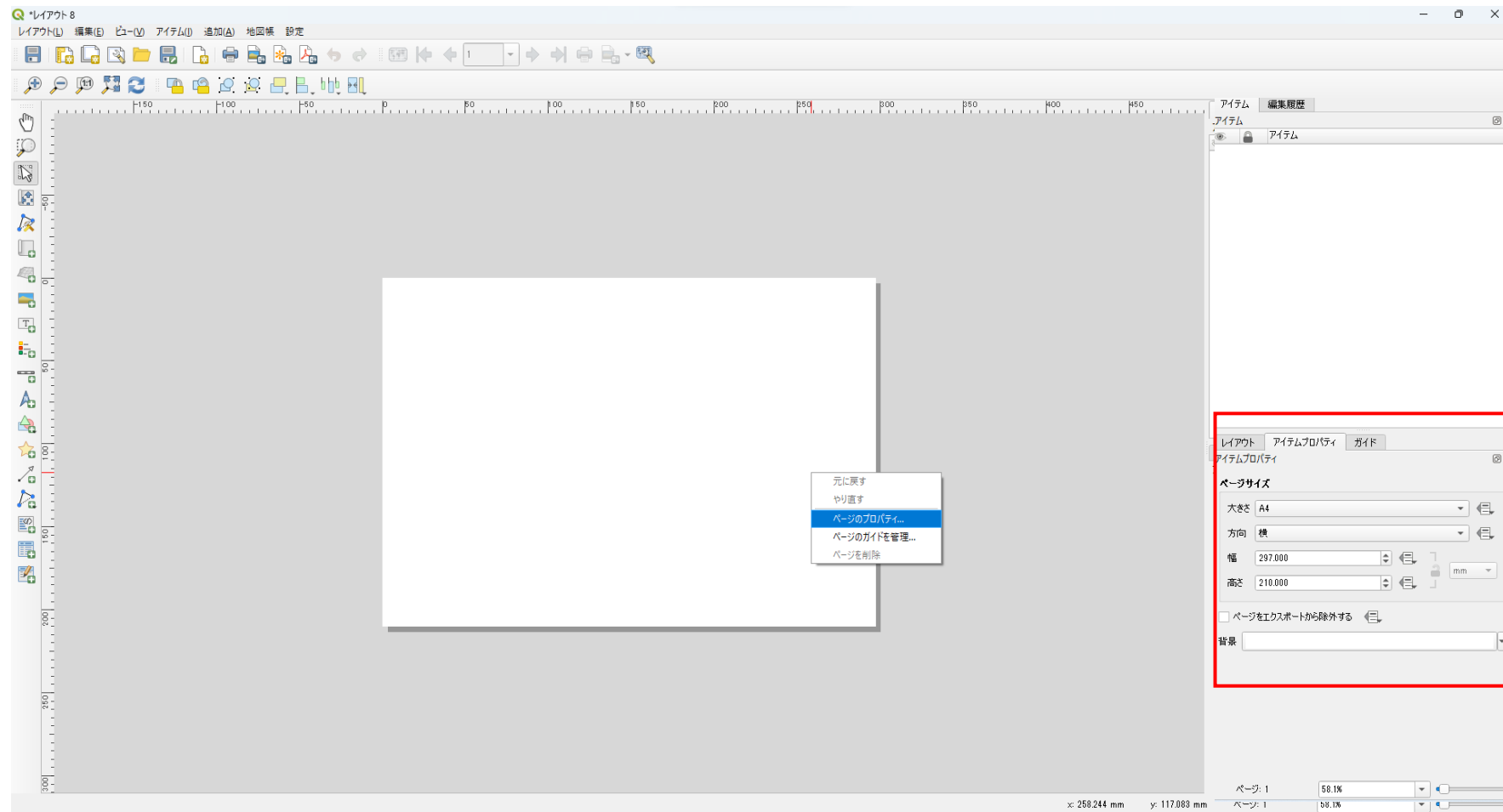


地図アイテムを追加する。

3 QGISでの地図印刷の仕方

(6) 印刷の仕方

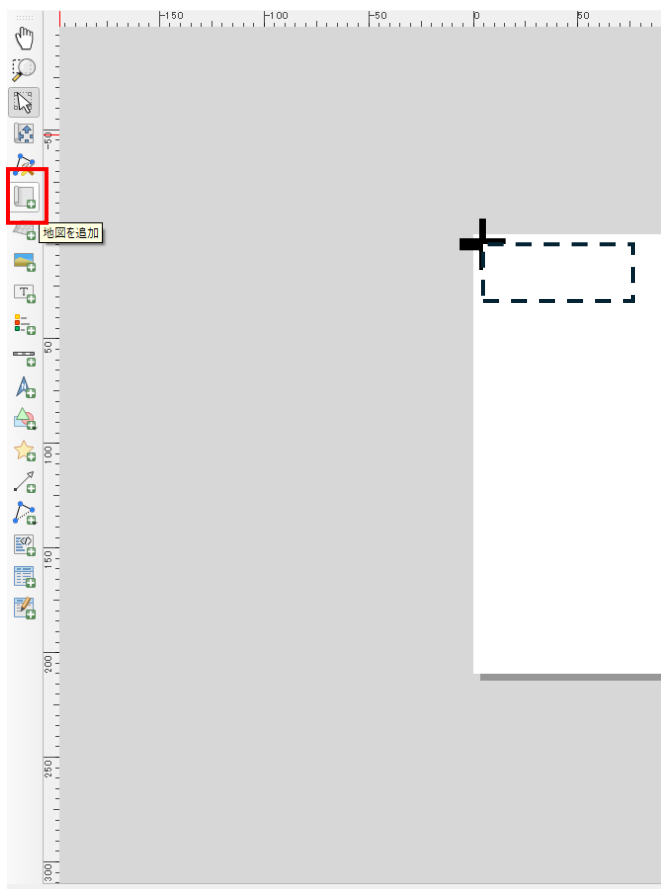
用紙の大きさや向きを設定する。



3 QGISでの地図印刷の仕方

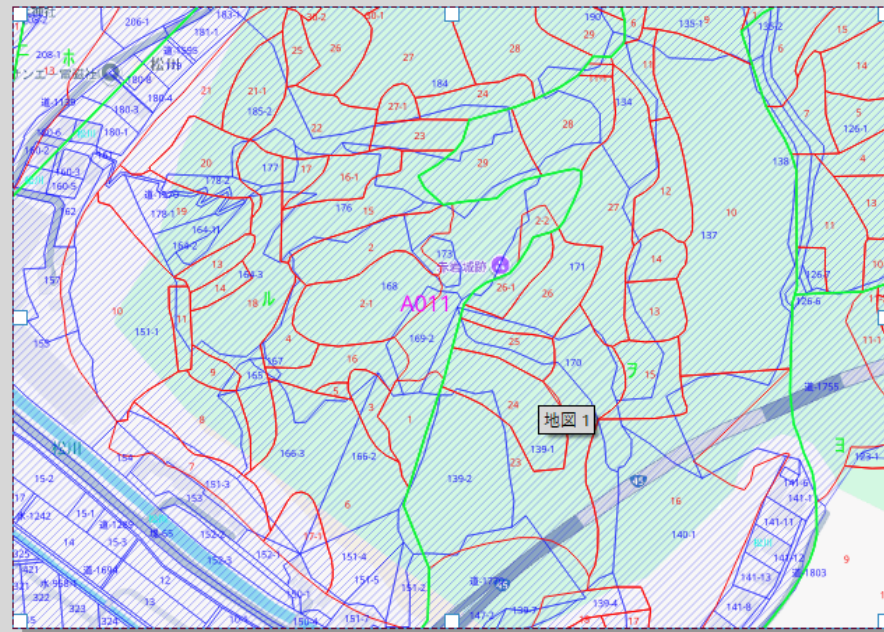
(6) 印刷の仕方

印刷したい地図アイテムを追加する。



地図アイテムを追加する。

✚マークを用紙の左上に合わせて [] を表示し
クリックしたまま用紙の端まで伸ばす



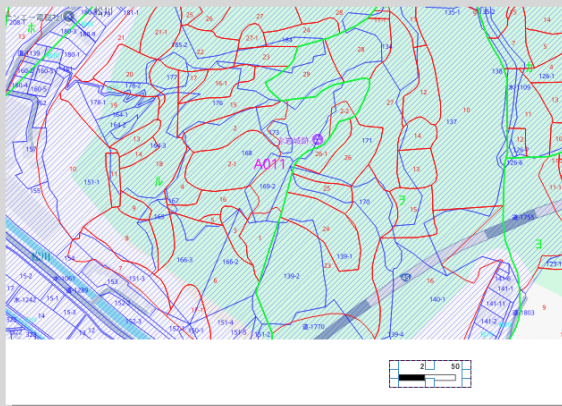
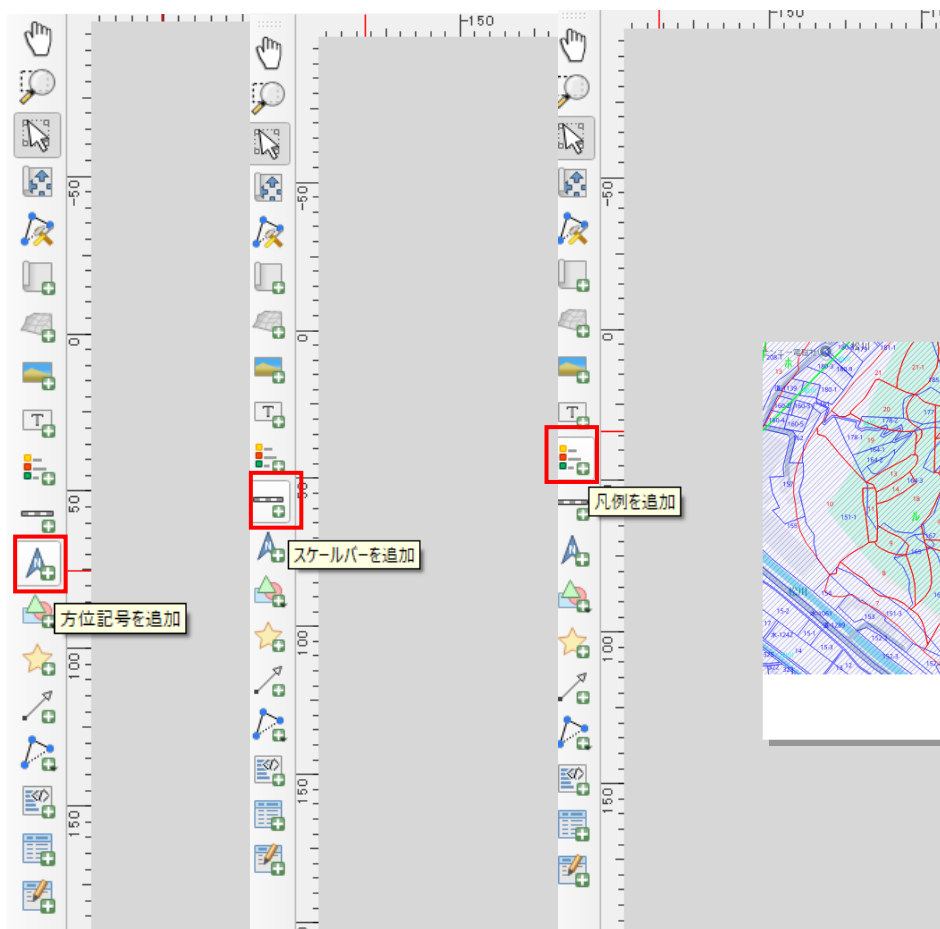
全体に表示すると
左図のようになる

3 QGISでの地図印刷の仕方

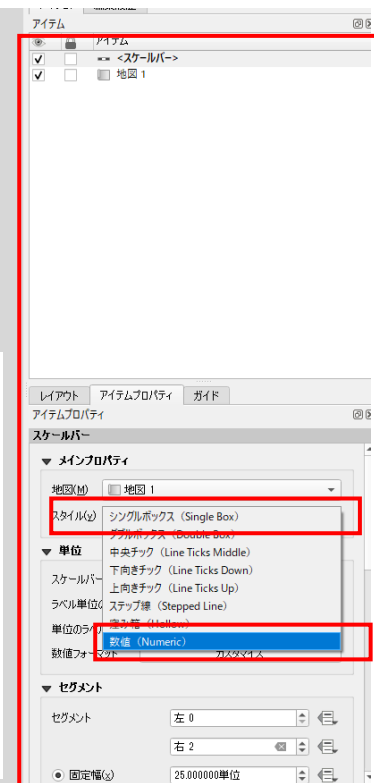
(6) 印刷の仕方

印刷したい地図アイテムを追加する。

方位記号
スケールバー (縮尺)
凡例追加



スケール
バーを選択
してアイテ
ムプロパ
ティから
「数値」を
選択



3 QGISでの地図印刷の仕方

(6) 印刷の仕方

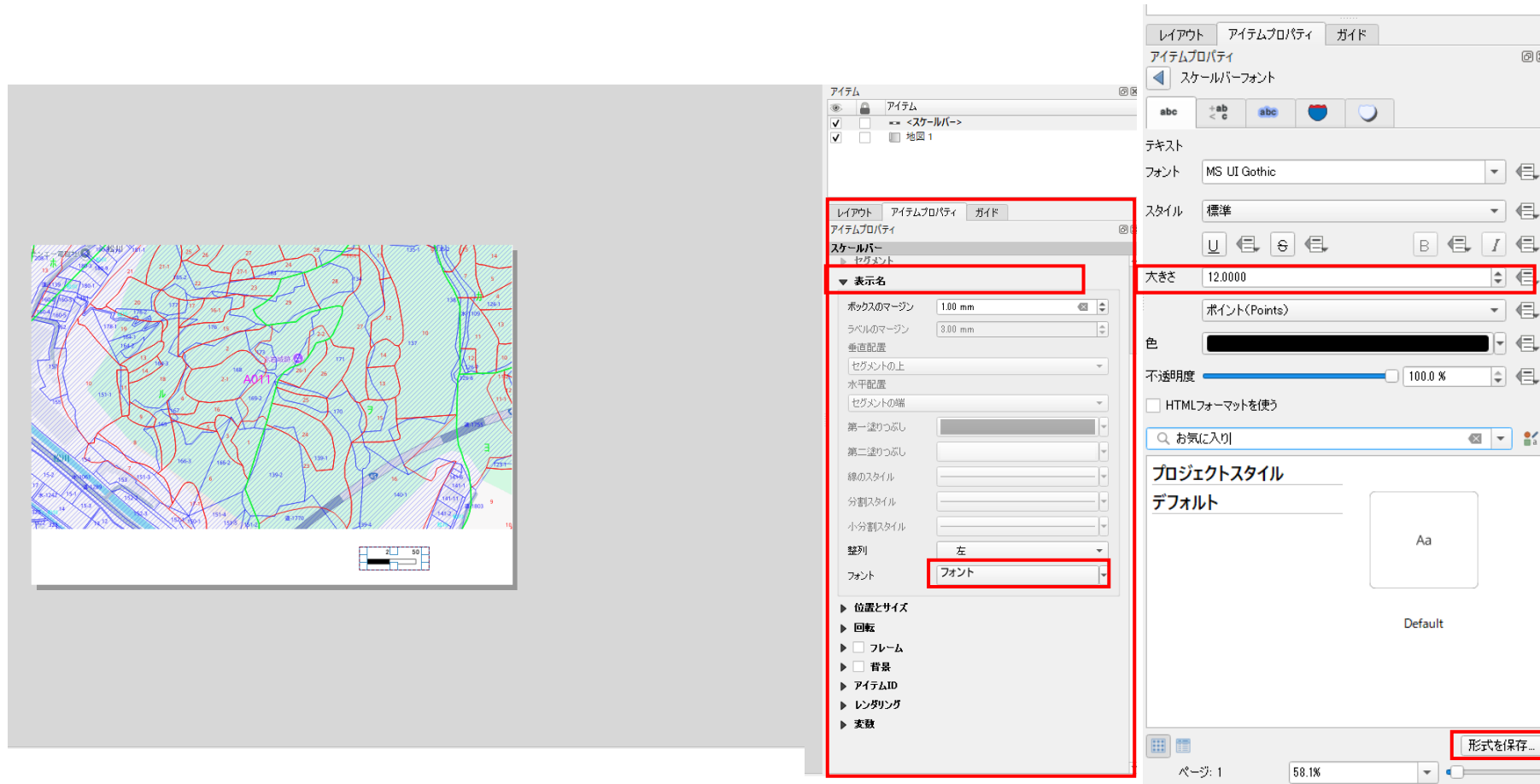
スケールバーを数値表示にしたいときはアイテムプロパティで変更する。

スケールバーを選択してアイテムプロパティから「数値」を選択

3 QGISでの地図印刷の仕方

(6) 印刷の仕方

スケールバー（数値表示）の文字の大きさを変更したいときはアイテムプロパティで変更する。



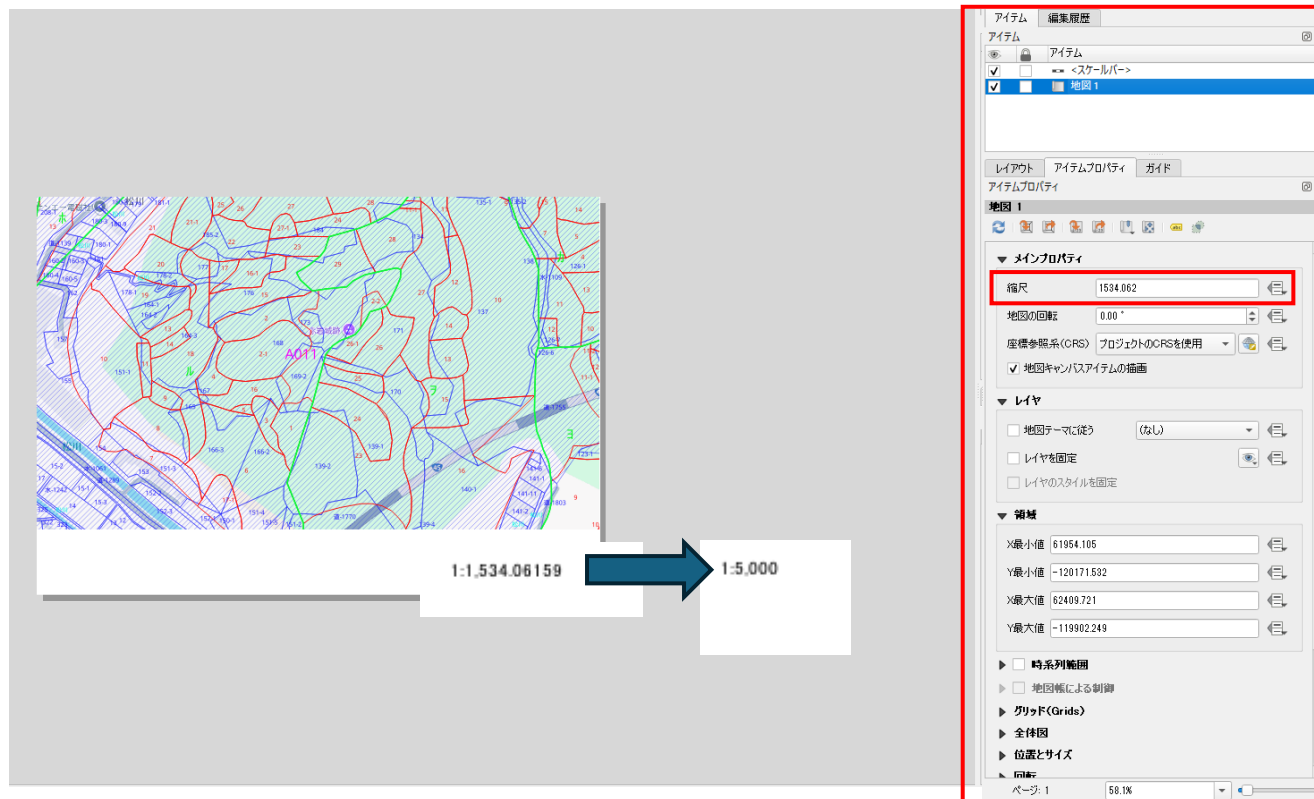
The screenshot shows the QGIS interface with a map on the left and the 'Item Properties' dialog on the right. The 'Scale Bar' item is selected in the 'Item' list. The 'Font' property is highlighted in red. The 'Font' dropdown menu is open, showing 'Font' as the selected option. The 'Size' property is set to 12.0000. The 'Save Style' button is highlighted in red.

最初はかなり小さく設定されているので変更したら右下の形式を保存をクリックすると良い

3 QGISでの地図印刷の仕方

(6) 印刷の仕方

スケールバー（数値表示）の文字の大きさを変更したいときはアイテムプロパティで変更する。



縮尺の数字は「地図1」のアイテムプロパティから好みの縮尺に変更できる。

このとき、スケールバーも自動で変わる。

（地図アイテムを一度削除するとスケールバーは連動しなくなるので、まとめて変更すること。）