



MIYAGI  
PREFECTURE  
JAPAN

# 我們的 宮城縣



## 爭取建立一個可持續發展的社區 爭取為每個人建立一個繁榮和宜居的宮城

宮城縣擁有自然、文化、食材等豐富的地域性資源，以機場和港灣等為首的交通網建設也完善便捷，大企業的新工廠在此設立等，宮城縣做為日本東北地區之中心的任務益顯重要，更為人所期盼。

東日本大地震發生至今已經過15年，為了復興宮城及重建後的飛躍性發展，我們再次下定決心，將竭盡全力創建一個每一位縣民皆能感到幸福且永久安心生活的宮城。



宮城縣知事 村井嘉浩

### Future Vision 新·宮城的未來展望

以在宮城縣施政基本方針「新·宮城的未來展望」中的「縣政營運理念」為根據，依循「為完成災區重建提供細緻縝密的支援」與4項「推進政策的基本方針」實施各項措施。

#### 縣政營運理念

富縣躍進！

“PROGRESS Miyagi”

～藉由與各種組織的合作，  
共同創造朝氣蓬勃的宮城～

#### 為完成災區重建提供的支援與4項推進政策的基本方針

- 為完成災區重建提供縝密的支援
- 促進造就富縣宮城的縣內產業實現其永續發展
- 以社會整體的力量支持宮城的兒童及育兒
- 創建一個人人都能安心生活且充滿活力的地區社會
- 建設強韌且與大自然和諧的縣土風光

### 我們的宮城縣 — CONTENTS —

● 新·宮城的未來展望	01	● 宮城的大自然	11
● 宮城的歷史	02	● 宮城的觀光	12
● 宮城的熱門話題	03	● 宮城美食	13
● 宮城的農業	05	● 宮城的祭典	14
● 宮城的林業	06	● 東日本大地震後宮城的復興·傳承	15
● みやぎの水産	07	● 縣政府組織·議會·預算	16
● 宮城的工業	08	● 市町村統計	17
● 宮城的商業·貿易	09	● 宮城地圖	18
● 宮城的設施	10		

# 宮城的歷史

## 宮城的歷史變遷

距今約1300年前，宮城縣與福島縣、岩手縣一併被稱為陸奧國，當時做為東北地區政治中心的政府機關就設置於多賀城。到了大約400年前，伊達政宗於仙台築城，奠定了仙台的基礎。

明治元年（1868年），仙台藩在戊辰戰爭中投降，明治4年（1871年）根據廢藩置縣政令而設立仙台縣，隔年明治5年（1872年）改稱為宮城縣。

之後經歷數次縣的廢止與修正，於明治9年（1876年）成為現今大小與形狀的宮城縣。

## 「宮城縣」名稱的由來

「宮城」的名稱由來有諸多說法，包括認為源自鹽竈（siogama）神社之（宮）與多賀城之（城）的說法；也有認為由屯倉（miyake）演變為「宮城」的說法。近年來，則有以多賀城為根據的觀點受到關注，認為多賀城具有「遠之朝廷（tounomikado）」之意，因此被稱為「宮城」。

## 縣辦公廳舍的歷史

### 明治5年（1872年），自藩校養賢堂出發啟程的宮城縣

明治4年（1871年）設於仙台北城的藩廳遷移至位於現在縣辦公廳舍用地內的藩校養賢堂，成為仙台縣廳舍，隔年明治5年（1872年）改稱為宮城縣廳舍。



### 為縣民所熟知的“昭和的縣廳舍”

昭和6年（1931年）完工的縣政府廳舍作為“昭和的縣廳舍”為人們所熟知，之後因為建築物老化以及地震災害等原因，於昭和61年（1986年）為了興建新辦公廳舍而拆除。



### 現在的宮城縣廳舍

現在的辦公廳舍自昭和59年（1984年）動工建設，之後煥然一新的議會廳舍（1986年完工）、行政廳舍（1989年完工）、警察廳舍（1991年完工）陸續完成。



## 宮城紀事

- 明治5年（1872年）由仙台縣改稱為宮城縣
- 明治9年（1876年）府縣整併後的宮城縣成立（現今的縣管轄區域）
- 昭和6年（1931年）舊縣政府辦公廳舍興建完成
- 昭和20年（1945年）仙台大空襲、第二次世界大戰結束
- 昭和32年（1957年）仙台機場啟用通航
- 昭和35年（1960年）因智利大地震引起之海嘯而受災
- 昭和46年（1971年）仙台北港開港啟用
- 昭和52年（1977年）新仙台車站開通啟用
- 平成元年（1989年）新政府辦公廳舍興建完成
- 平成2年（1990年）仙台機場國際線定期航班啟航
- 平成3年（1991年）稻米品種HITOMEBORE（一見鍾情）誕生
- 平成6年（1994年）BRUMMEL仙台職業足球隊（現仙台維加泰隊）成立
- 平成9年（1997年）宮城大學創校開學
- 平成14年（2002年）FIFA世界盃足球賽於宮城舉行
- 平成16年（2004年）東北樂天金鷲職業棒球隊成立
- 平成17年（2005年）仙台89ERS職業籃球隊成立
- 平成19年（2007年）仙台機場ACCESS線（鐵路快線）開通
- 平成20年（2008年）發生岩手宮城內陸地震
- 平成23年（2011年）發生東日本大地震
- 平成24年（2012年）仙台維加泰女子足球隊（現Mynavi仙台維加泰女子足球隊）成立
- 平成30年（2018年）新稻米品種「伊達正夢」正式登場
- 令和元年（2019年）氣仙沼大島大橋開通  
令和元年東日本颱風受災
- 令和3年（2021年）舉行第40屆全國創建豐饒海洋大會  
～食材王國「宮城」大會～
- 令和4年（2022年）宮城縣誕生150週年

# 宮城的主題

TOPICS  
01

## 地理

宮城縣位於日本首都東京都之東北方向約300公里遠之處，東側面向太平洋，擁有富饒多產的漁場以及日本三大景色之一的松島等風光明媚的觀光名勝，西側則是藏王、船形、栗駒等群山連綿，在不同的季節呈現不同的風貌，而在中央地區則有日本屈指可數的穀倉地帶——遼闊的仙台平原。

### ■ 總面積

**7,282.34平方公里** (全國第16名)

\*國土地理院〈全國各都道府縣市區町村面積調查〉(截至2025年10月1日止)

### ■ 總人口

**222萬4,980人**

(男：108萬4,679人 女：114萬301人) (全國第14名)

\*取自總務省〈根據住民基本台帳的人口、人口動態及戶口數〉的人口數(截至2025年1月1日止)

### ■ 氣溫與降雨量

	春 (4—6月)	夏 (7—9月)	秋 (10—12月)	冬 (1—3月)
平均氣溫	17.0 °C	26.2 °C	10.8 °C	4.5 °C
降雨量合計	429.5 mm	271.0 mm	243.0 mm	100.0 mm

\*日本氣象廳網頁(2025年度仙台市之數值)



松島灣



藏王御釜

### ■ 縣內總生產額(名目)

**10兆509億日圓**

### ■ 縣民平均所得

**305萬4,000日圓**

出處：宮城縣統計課〈2023年度宮城縣民經濟計算年報〉

TOPICS  
02

## 傳統工藝品

包含大部分在江戶時代興盛且連綿不斷傳承下來的20品項傳統工藝品。



宮城傳統木芥子(Kokeshi)人形木偶

### 國家指定

- 宮城傳統木芥子人形木偶
- 雄勝硯台
- 鳴子漆器
- 仙台筆筒(五斗櫃)

### 縣指定

- 白石和紙
- 堤燒(陶器)
- 埋木細工
- 岩出山篠竹細工
- 中新田打刃物(刀具)
- 松笠風鈴
- 堤人形(木偶)
- 仙台切込燒(陶瓷器)
- 仙台張子(紙偶)
- 仙台釣竿
- 仙台平(絹織品)
- 仙台御筆
- 玉蟲塗(漆器)
- 若柳地織(棉織品)
- 仙台堆朱(漆器)
- 台之森燒陶

TOPICS  
03

## 指定文化財

這裡擁有約400個中央和縣府指定文化財產，包括自古以來延續至今的傳統技藝、表演藝術和祭典、建築物和美術工藝品、史蹟名勝、天然紀念物等等。



國寶 大崎八幡宮

- 國寶 大崎八幡宮 ..... 仙台市
- 國寶 瑞巖寺本堂(元方丈) ..... 松島町
- 國寶 瑞巖寺庫裏及走廊 ..... 松島町
- 國寶 類聚國史卷第二十五 ..... 仙台市
- 國寶 史記孝文本紀第十 ..... 仙台市
- 國寶 慶長遣歐使節關係資料 ..... 仙台市
- 國寶 多賀城碑 ..... 多賀城市
- 特別史蹟 多賀城跡附寺跡 ..... 多賀城市
- 特別名勝 松島 ..... 鹽釜市、東松島市、松島町、七濱町、利府町



伊達政宗騎馬像(仙台北跡)

建立起仙台藩的伊達政宗(1567—1636)公，亦是當時文人之代表，嶄新且內容豐富的「伊達」文化自他手中開花結果。



TOPICS  
04

## 運動

有多數的職業運動隊伍將總據點設於仙台市內，做為其活動的中心地。

舉辦「皇后驛傳」(女性長跑接力賽)或是「Tour de Tohoku」(環日本東北自行車挑戰賽)等大型運動賽事，開辦各地熱鬧滾滾。



©Rakuten Eagles



### ●東北樂天金鷲隊

樂天MOBILE 最強公園球場宮城不僅可以觀看棒球比賽，還可享受美食、活動舉辦等各項娛樂活動之樂趣。  
以成為日本最受球迷喜愛的球團為目標，球隊全體成員將齊心協力使東北發光發熱！



©SENDAI 89ERS



### ●仙台89ERS

2005年成立的職業籃球隊，以透過籃球創建豐饒的社會和朝氣蓬勃的社區為目標，不僅推動籃球運動的普及，更致力於與地區攜手合作的「NINERS HOOP × SDGs」活動。



©VEGALTA SENDAI



### ●仙台維加泰足球隊

作為扎根於地方的當地球隊，積極推動各項活動，像是透過造訪學校促進體育發展，以及推動環境保護活動「Vegalta Eco Project (維加泰球隊生態計畫)」等。  
球隊期待透過全力拼戰的身影，為宮城縣帶來興奮與感動。



©mynavisendai



### ●MYNAVI 仙台女子足球隊

加入日本第一個女子職業足球聯盟「WE聯賽」後，打入第5年球季的仙台邁那比女子足球隊。  
全體隊員致力於提升隊伍在所屬地方區域的存在價值，並與仙台的職業運動球隊合作，目標成為仙台和宮城集氣吸睛的球隊！

TOPICS  
05

## 縣民榮譽獎

表揚在運動、學術領域上有輝煌成就，並且被認為廣受縣民愛戴，給予縣民希望與活力而且功績顯著的人士。

### ●佐佐木 主浩 (1998年頒發)

仙台市出身的原職棒選手，以「大魔神」的暱稱，做為救援投手活躍於當時的日本和美國。為1998年的橫濱海灣星隊優勝做出諸多貢獻。

### ●田中 耕一 (2002年頒發)

東北大學名醫博士，2002年榮獲諾貝爾化學獎。

### ●荒川 靜香 (2006年頒發)

東北高等學校出身的職業花式溜冰選手，於2006年杜林冬季奧運為日本拿下第一面花式溜冰奧運金牌。

### ●岩隈 久志 (2009年頒發)

職業棒球選手，於東北樂天金鷲球隊創設時即加入球隊，為日本的代表性投手，曾參加2009年的WBC (世界棒球經典賽) 等。

### ●株式會社樂天職棒球隊 (2013年頒發)

於職業棒球2013年系列賽中拿下日本第一，為東日本大地震的災區帶來無限感動與夢想，也成了步向復興的象徵。

### ●田中 將大 (2013年頒發)

職業棒球選手，於2013年的聯盟賽中，做為當時所屬球團東北樂天金鷲隊的王牌投手，為球隊的優勝做出極大貢獻

### ●羽生 結弦

(2014年、2018年頒發)

仙台市泉區出身的花式溜冰選手，於2014年索契冬季奧運、2018年平昌冬季奧運勇奪金牌。



### ●高橋 禮華 松友 美佐紀 (2016年頒發)

St. Ursula學院英智高等學校出身的羽球雙打選手，於2016年里約奧運為日本贏得第一面羽球雙打奧運金牌。

### ●松山 英樹 (2022年頒發)

畢業於東北福祉大學的職業高爾夫球手。2021年獲得美國名人賽冠軍，為首位贏得該賽事冠軍的亞洲選手及日本男子選手。

### ●一力 遼 (2025年頒發)

仙台市出身的圍棋棋手，成為第一位拿下第10屆應氏杯世界圍棋賽冠軍的日本人



# 宮城 的 農業



宮城縣培育的新品種「KORORON BERRY(圓滾滾草莓)」

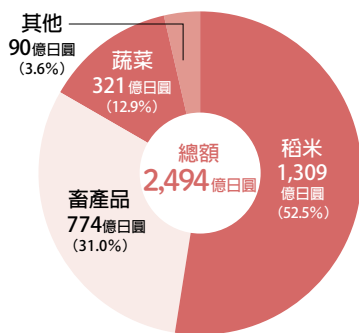
## 傳遞宮城豐富的食與農之魅力 同時強化共創力

宮城縣擁有大海、山林及大地所賜予的豐富食材，全力栽種生產「HITOMEBORE（一見鍾情）」「SASANISHIKI（笹錦）」「DATEMASAYUME（伊達正夢）」「KINNOIBUKI（黃金氣息）」等宮城米品種，同時以草莓甜椒等蔬果為主，積極推動擴展蔬果生產和銷售。

此外，縣府致力推廣品牌牛「仙台牛」，標準嚴格限肉質須在最高5等級以上。



宮城引以為傲的品牌牛「仙台牛」



農業產值 (2024年)  
\*2024年日本農林水產統計

1位	甜椒	1,470 噸
1位	水芹菜	417 噸
2位	大豆	18,900 噸
2位	落葵	149 噸
4位	稻米	366,100 噸
5位	蠶豆	451 噸
8位	肉牛	76,100 頭
10位	乳牛	14,900 頭
10位	草莓	5,160 噸

生產量於日本全國名列前茅的農產品  
\*肉牛、乳牛為截至2025年2月1日飼養頭數；  
大豆、稻米、蠶豆、草莓為2024年產量；其他為2022年產量



宮城米「伊達正夢」宣傳活動



自動耕耘機進行無人作業

## 宮城今後的農業

宮城縣擁有種類繁多的宮城品牌農產品，包括「DATEMASAYUME(伊達正夢米)」「NIKONIKO Berry(微笑草莓)」「仙台牛」等「食材王國宮城」引以為豪的各類產品，本縣除了將這些產品向國內外宣傳推廣之外，同時確保蔬果產地維持高競爭力、推進智慧農業達到生產效率化與高度化，並實現多樣化人才於農業現場能發揮實力，讓農業更具吸引力。

縣府將持續強化農業，藉由所有參與宮城之食與農的人才協力互助，共同開創宮城豐富的食與農之未來。



以高性能林業機器集材的作業 (大郷町)

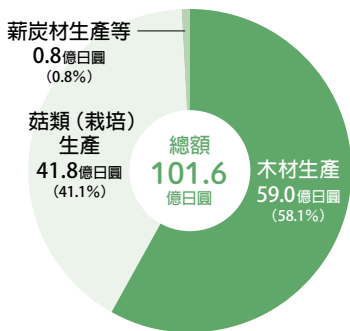
## 致力於保護寶貴的綠色社會資源 與擴大木材的利用

約占縣土面積一半的森林，在四季不同的季節展現其不同風格的美貌，不僅為我們帶來木材和菇類等的資源，還能「涵養水資源」、「防止自然災害」、「吸收二氧化碳、防止地球變暖」等，在縣民的日常生活中發揮著不可或缺的重要作用。

宮城縣內森林的杉樹、檜樹等已成長高大，適逢可利用的時期，因此可見其被利用於住屋和家具等各式各樣的場合。



段木香菇 (露地栽培)



林業產值 (2024年)  
\*2024年農林水產統計

4位	赤松・黑松	38,000 m <sup>3</sup>
5位	珍珠菇	1,154 噸
6位	金針菇	1,218 噸
7位	鴻禧菇	2,988 噸
7位	杉木	521,000 m <sup>3</sup>
10位	闊葉樹	40,000 m <sup>3</sup>

生產量於日本全國名列前茅的林產物 (2024年)



海岸防災林保育活動



採用CLT工法之設施的內部

## 宮城今後的林業

透過FSC (森林管理協議會) 認證和CLT (Cross-Laminated-Timber, 多層次實木結構積材工法) 建築的普及挖崛新的木材需求，並且推動縣產木材的擴大利用與再造林的措施，以推進「使用、種植、栽培樹木」的森林資源循環利用。

此外，我們將推動縣民參與型的造林活動和森林病蟲害防除對策，致力於實現每位縣民對森林樹木感到親近並且可安心生活的宮城縣。

# 宮城 的水產業



牡蠣採收

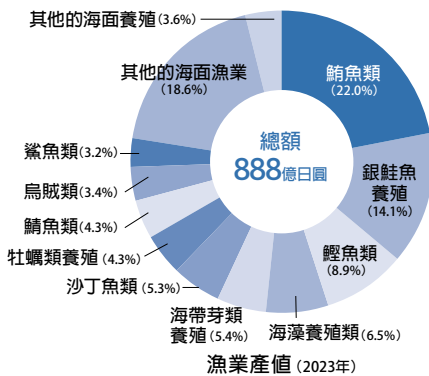
## 邁向與環境和諧共存 且可永續發展的水產業

宮城縣擁有富饒的漁場，是日本屈指可數的水產縣。除了鮭魚和鯉魚等種類繁多的漁獲外，銀鮭魚和牡蠣等的養殖產業也非常興盛。此外，宮城縣擁有許多漁港和魚市場，長期以來水產加工業也是本縣的主力地方產業之一。

對於具吸引力的縣產水產品，縣一直致力於提升其附加價值，諸如第一個註冊GI（地理標示）的縣產水產品「宮城鮭魚」等，並積極開拓及擴大縣產水產品的國內外銷售通路。



塩釜市魚市場（自漁船卸下的鮭魚）



產值 / 全國第4名888億日圓 (2023年)

品類	排名	品名	產量 (噸)
魚類	1位	銀鮭魚 (養殖)	18,222
	1位	鯊魚類	11,776
	1位	旗魚類	2,235
	2位	鯉魚類	21,584
	2位	鮭魚類	19,257
	3位	秋刀魚	2,548
その他	1位	海帶芽 (養殖)	25,525
	1位	海鞘類 (養殖)	4,850
	2位	牡蠣類 (養殖) *帶殼	20,363
	2位	磷蝦類	5,481
	3位	扇貝 (養殖)	6,031
	3位	章魚類	1,378

生產量於日本全國名列前茅的水產物 (2023年)

產量 / 全國第3名269,363噸 (2023年)

\*2023年農林水產統計



宮城鮭魚



宮城漁夫學院 (定置漁網研習培訓)

## 宮城今後的水產業

近年來，漁業狀況發生了重大變化，例如由於海水溫度上升導致秋刀魚等冷水魚種漁獲量減少，漁民老齡化和減少，以及消費者越來越不吃魚等。

今後，為了因應海洋環境和社會趨勢的變化，縣府將促進活用溫水魚種，尋找新的水產養殖品種，研究和推廣陸基水產養殖技術，透過「宮城漁民學院」確保新加入的漁民，透過引入ICT等達到省力省工和提高效率，擴大縣水產品的消費並開發國內外的銷售管道。

此外，透過培育海藻床和海藻養殖等來保護環境，並將採取各種措施，以建立本縣漁業的理想狀態，達到「友善環境永續經營的蓬勃漁業」。

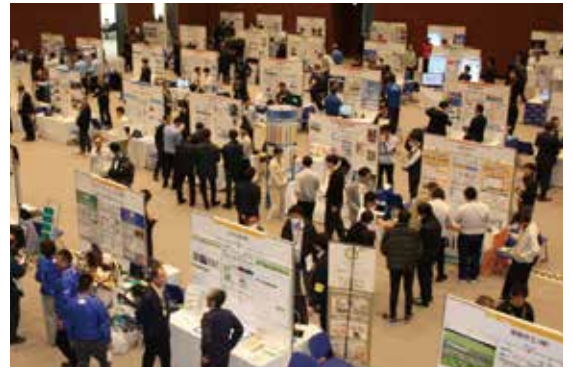


豐田汽車東日本工廠 (大衡村)

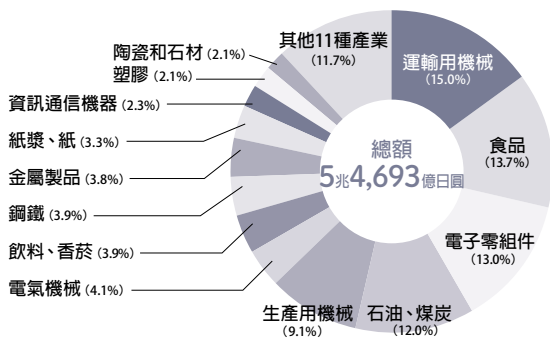
## 支援地方企業的 成長與發展

製造業的振興能增進地域的活力和確保就業機會等，對地域經濟的發展發揮著極為重要的作用。

宮城縣的製造業在沿海地區擁有石油、造紙、鋼鐵等素材型工業，在內陸地區則是電子零組件和汽車等的加工組裝工業聚集，除此以外，有效利用豐富的縣產食材等的食品製造業亦發展蓬勃。



東北/北海道汽車技術展覽會暨商務會議



產品出貨額等 (2023年) \* <2024年經濟結構調查 製造業設施調查>



第二仙台北部中核工業園區 (大衡村)

## 宮城今後的工業



3GeV高強度同步輻射裝置 (NanoTerasu)

為了實現宮城縣工業經濟的強勁成長與繁榮社會，縣府持續推動進一步聚集製造業，主要包括半導體相關產業、汽車相關產業、先進電子機械產業和食品相關產業等。

除了利用企業投資設廠獎勵金來吸引企業，促進增資外，縣府還透過支持縣內中小企業提高技術能力、提高生產力及擴大商務等，來增強地方產業的競爭力。

此外，以2024年4月在東北大學青葉山新校區正式開始運作的[3GeV高強度同步輻射裝置(NanoTerasu)]為核心，致力於促成企業和研究機關設立，並支持縣內企業的研發，有助於宮城縣的技術創新和催生新產業。



## 宮城的商業

荒町七夕祭 (仙台市若林區)

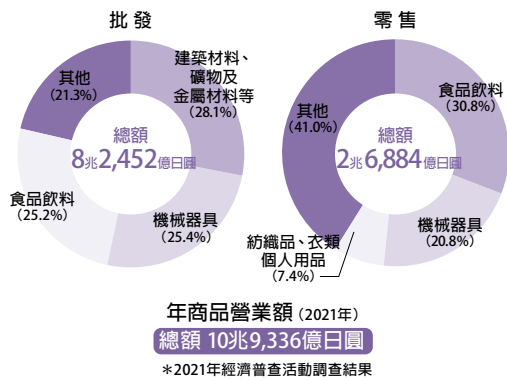
## 東北首屈一指的商業城市和創造新景點的商店街

仙台市位於宮城縣中心，是東北最大的商業城市，室內大型商場林立，有許多深具購物魅力的店面。

另外在縣內各地的商圈也透過利用空置店鋪，或是藉由舉辦地區性活動，吸引人潮前來消費活動，不僅善用當地特色，並舉辦有個性好玩的活動推動發展，加強商圈集客力營造各地區榮景。



利用空置店鋪的公共空間 (登米市東和町)



全新展店，提供購買機會的店家老間 (石卷市鮎川濱 (Ayukawahama))

### 宮城今後的商業

在商業環境不斷變化之際，透過培育商店街的新興經營者及形塑未來發展願景，正積極推動著眼於下一世代的商店街建設。

此外，針對有購物環境不足問題的地區，亦透過業者進行展店與販售活動等方式提供購買機會，藉此促進支撐居民生活的在地商業之維持與發展。

## 支撐產業與經濟，連接東北與全世界的門戶

現今的仙台鹽釜港已成為代表日本東北地區的國際貿易港，有多條國際海運航線，大型貨物船與郵輪等各種船隻從世界各國前來進港。

仙台機場則是在民營化之後增加航線，現有飛往首爾、香港、台北、高雄、曼谷的定期航班。

\*至2026年3月現在  
\*大連—北京線、上海線目前停飛



仙台鹽釜港 (石卷港區) MSC Bellissima 港口停靠



仙台鹽釜港 (仙台港區) 高砂貨櫃碼頭

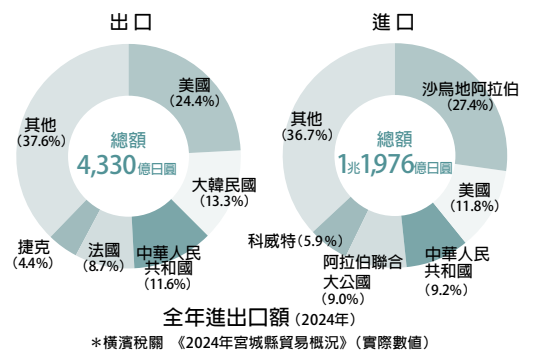
## 宮城的貿易

### 宮城今後的貿易

仙台鹽釜港致力於成為「受到世界青睞的港口」，一方面推動碼頭等設施的整備與老朽化對策，另一方面透過官民合作，持續維持與擴大國際航線、開創新的貨源，並推進去碳化相關措施。在仙台機場，則與機場營運公司和相關組織合作，透過促進機場的利用和擴大航線來增加旅客人數和貨物的吞吐量。



仙台機場





**01 GRANDE・21**  
(宮城縣綜合運動公園)(利府町)

包括Q&A宮城體育場等在內的複合型體育設施運動公園。該體育場於2020東京奧運時作為足球比賽會場使用。  
☎ 022-356-1122

感受文化與  
體育的魅力



**02 縣民之森** (利府町、仙台市、富谷市)  
提供手作體驗、森林散步和木製體能訓練場等體驗活動。  
☎ 022-255-8801



**03 宮城縣圖書館** (仙台市)  
位處綠意盎然的紫山，約有120萬項圖書與資料可供利用。  
☎ 022-377-8441



# 宮城的設施

學術、文化、體育設施等  
擁有眾多豐富多彩的設施



**04 東京電子音樂廳宮城**  
(宮城縣民會館) (仙台市)  
位於仙台市中心，各種類型的音樂演奏會和戲劇公演等在此舉行。  
☎ 022-225-8641



**05 樂天MOBILE 最強公園球場宮城**  
(宮城球場) (仙台市)  
東北樂天金鷲隊的球隊主場，摩天輪等的娛樂設施也很有人氣。  
☎ 022-298-5300

**06**

**宮城縣美術館** (仙台市)  
藏有日本近代以後的作品、瓦西里·康定斯基和保羅·克利等海外畫家的作品，還設有任何人都可使用的創作室。

☎ 022-221-2111  
\*2026年6月20日(六)  
預定重新開幕



**其他設施**

- 07 宮城大學** (大和町、仙台市)  
大和校區 ☎ 022-377-8205  
太白校區 ☎ 022-245-2211
- 08 宮城縣伊豆沼・內沼自然保護中心** (栗原市)  
☎ 0228-33-2216
- 09 杜之都信用金庫**  
「Moririn加瀨沼公園」  
(鹽釜市、多賀城市、利府町)  
☎ 022-767-2723
- 10 東北歷史博物館** (多賀城市)  
☎ 022-368-0106
- 11 宮城縣慶長使節船博物館**  
(聖約翰(Sant Juan)館)  
(石卷市)  
☎ 0225-24-2210



01

**志津川灣 (南三陸町)**

位於台灣式海岸綿延不絕所形成的三陸復興國家公園南部的志津川灣，是一寒流和暖流都會流入的海域，各式各樣的生物棲息於此，同時也是日本國內第一個拉姆薩公約登錄濕地的海藻藻場。

觀山脈之雄偉、  
大海之壯闊、



# 宮城的大自然

山海環繞的大地，  
孕育出豐富的大自然。



02

**秋保大瀑布 (仙台市)**

入選日本瀑布百選，且被指定為國家名勝的秋保瀑布，帶著轟隆聲響飛瀉而下，氣勢雄偉，令人嘆為觀止。



03

**伊豆沼・內沼 (栗原市・登米市)**

日本國內第2個拉姆薩公約登錄濕地，亦是日本國內最大規模的候鳥越冬棲息地，每年有大量的雁鴨科鳥類飛來此地過冬。



04

**栗駒山 (栗原市)**

登山客絡繹不絕的栗駒山，夏天北萱草等高山植物盛開，秋天時紅葉遍布整座山，景緻宜人。

\*出發前請注意道路阻塞狀況



05

**阿武隈溪谷 (丸森町)**

在阿武隈川以長久的年月刻劃出的溪谷，您可以觀賞到隨季節變化呈現不同風貌的兩岸風光。

06

**宮城藏王 (藏王町・川崎町)**

橫跨宮城縣和山形縣的藏王連峰，可在此觀賞到藏王連峰之象徵的火口湖「御釜」、獨特的自然環境創造出的「樹冰」等豐富多彩的山岳景觀。



**其他自然**

- 07 巨釜半造 (氣仙沼市)
- 08 神割崎 (南三陸町・石卷市)
- 09 出島 (女川町)
- 10 萬石浦 (石卷市)
- 11 金華山 (石卷市)
- 12 七森 (大和町)
- 13 長老湖 (七宿町)

## 其他主要觀光地點

- 07 氣仙沼海之市 / 鯨魚博物館 (氣仙沼市)
- 08 SEAPAL-PIER女川 (女川町)
- 09 天平浪漫館 (瀧谷町)
- 10 鹽釜神社 (鹽釜市)
- 11 多賀城跡附寺跡 (多賀城市)
- 12 仙台北城跡 (青葉城址) (仙台市)
- 13 船岡城址公園 (柴田町)
- 14 白石城 (白石市)
- 15 齋理屋敷 (丸森町)



- 02 日本三景 松島**  
不僅可搭乘遊覽船欣賞松島灣的明媚風光，還有與伊達政宗公有極深淵源的瑞巖寺、五大堂等值得觀賞的多數名勝。



- 03 南三陸SUN SUN商店街 (南三陸町)**  
由建築家隈研吾先生設計，大量使用南三陸“美人杉”建成的商店街，28家店鋪鱗次櫛比聚集一起，吸引眾多觀光客前來拜訪。



- 04 宮城明治村 (登米市)**  
依然保有教育資料館等當時極為時髦的西式風格建築物，以及藏造建築的商家等，可一窺明治時代風貌的摩登街景。



- 05 石之森萬畫館 (石卷市)**  
宮城縣出身的漫畫家石之森章太郎的紀念館，館內展示其作品的原畫等。

- 01 白石川堤一目千本櫻 (大河原町、柴田町)**  
沿著8公里長的白石川河堤美麗綻放的櫻花，與山頂白雪皚皚的藏王連峰互相輝映，色彩美妙和諧，絕對值得觀賞。



# 宮城的觀光

宮城擁有無數由於季節之不同而呈現不同面貌的美麗景色和具歷史性的建築物。



鳴子溫泉 龍之湯

歷史與氣候  
造就的名勝

- 06 鳴子溫泉鄉 (大崎市)**  
由鳴子、東鳴子、川渡、中山平、鬼首等5處溫泉地構成的溫泉鄉，源泉數約有370條，可以體驗到日本10種溫泉泉質中的其中7種。



### 仙台牛

食用稻米之鄉宮城縣的優質稻草成長的「仙台牛」是以最高級肉質為豪的高級和牛品牌。

### 海鞘

可謂是宮城縣夏季時鮮之代表的海鞘，肉質肥厚柔軟，獨特的風味只要吃過就會上癮！  
（生產量全日本第1）  
農林漁業產值(2023年)



## 宮城引以為豪的 極品食材和美食



### 甜椒

為餐桌帶來繽紛色彩的甜椒，果肉肥厚及水果般甜味是人氣的秘密。  
（生產量日本全國第1）農林漁業產值(2022年)



### 草莓

宮城縣為生產量東北首屈一指的草莓產地，於宮城誕生的品種有「Moikko（再來一個）」和「Nikoniko Berry（微笑草莓）」。



### 牡蠣

宮城縣為日本屈指可數的牡蠣產地，豐圓飽滿的顆粒，甘醇濃厚的味道凝聚其中。  
（生產量全日本第2）農林漁業產值(2023年)



食材王国みやぎ  
FOOD KINGDOM MIYAGI

# 宮城美食

得天獨厚的宮城，  
擁有豐饒的海洋、山林、大地，  
可品嚐到美味食材與料理。



### 毛豆麻糬

將毛豆壓碎做成甜毛豆餡，再將之裹在麻糬上，是宮城縣代表性的名物美食。



### 水芹菜

水芹菜口感鮮脆香氣清爽，極為美味。水芹菜火鍋是冬天的經典美食。（生產量日本全國第1）  
農林漁業產值(2022年)



### 鮭魚親子飯

奢華使用大量鮭魚切片與鮭魚卵製成的鄉土料理。



**七夕祭 (仙台市 / 8月)**

於仙台市中心舉行的東北最大等級慶典活動，每年以手工製作的裝飾豪華絢爛，吊滿了整個商店街。



**鬼小十郎祭 (白石市 / 10月)**

以白石城為舞台，重現第二代城主片倉小十郎的軍隊與真田軍的大阪夏之陣決戰，可感受當時的氣氛。



**初午祭  
(火伏虎舞)  
(加美町 / 4月)**

配合囃子與太鼓的音樂，色彩豔麗的山車與虎隊在町內遊行，祈願家內平安與防災。



**SENDAI  
光之樂章  
(仙台市 / 12月)**

仙台市冬天的風物詩，榊木並木道點燈瞬間美奐絕倫。

衆人活力四射  
節慶祭典繁多



# 宮城的祭典

傳統的祭典加上新的活動，  
自縣內外前來的衆多人們  
使得氣氛益加熱鬧沸騰。



**鹽釜港口祭  
(鹽釜市 / 7月)**

搭載神轎的船隻在海上巡迴，祈願社會的繁榮。同時舉行煙火大會等，整個城市熱鬧非凡。



**米川潑水節  
(登米市 / 2月)**

穿著稻草衣的男性步行挨家挨戶潑水，以祈願防火無災，是一風格奇特的祭典。

(聯合國教科文組織非物質文化遺產)

# 東日本大地震後宮城的復興・傳承

## 地震災情概要

發生時間	2011年3月11日下午2點46分	失蹤人數	1,215人
發生地點	三陸海域 (牡鹿半島東方約130km附近)	房屋全毀	83,005棟
最大震度	震度7級 (栗原市)	房屋半毀	155,131棟
規模	地震矩規模9.0	受災總額*	9兆968億日圓
死亡人數	10,571人	支援活動志工	780,458人次

2025年9月底統計數字

2011年3月11日發生了東日本大地震,由於地震所引發的巨大海嘯,導致縣內失蹤與死亡人數超過1萬人。仙台平原等的平原地區從海岸線直到數公里遠的廣大內陸地區受海嘯侵蝕浸水。



仙台市荒濱地區 照片提供/仙台市

氣仙沼市

1

2

3

A 南三陸311紀念館

南三陸町

4

5

B 石卷市震災遺址  
門脇小學

石卷市

6

B  
C

C 宮城東日本大地震  
海嘯傳承館



「宮城・災後重建軌跡」  
看這裡

## 防止淡忘與傳承 震災記憶的縣內設施

為了將東日本大地震的記憶傳承給下一代,  
宮城縣內蓋了許多傳承設施、石碑和震災遺址。

\*除此以外,還在開發私人設施。

- 1 氣仙沼市復興祈念公園
- 2 Rias Ark (谷灣方舟) 美術館  
\*展示震災的記憶和海嘯災害史
- 3 氣仙沼市東日本大地震遺構・傳承館
- 4 南三陸町震災復興祈念公園
- 5 石卷市震災遺址 大川小學
- 6 東日本大地震遺址 舊女川派出所
- 7 石卷南濱海嘯復興祈念公園
- 8 東松山市東日本大地震復興祈念公園
- 9 松島町石田澤防災中心
- 10 塩竈市海嘯防災中心
- 11 多賀城市東日本大地震紀念碑
- 12 仙台3.11紀念交流館
- 13 震災遺址 仙台市立荒濱小學
- 14 名取市震災復興傳承館
- 15 岩沼市千年希望之丘交流中心
- 16 山元町防災據點・山地域交流中心  
(1樓 防災資訊區)

D 山元町震災遺址  
中濱小學



仙台市

名取市

岩沼市

亙理町

山元町

松島町

東松島市

利府町

七濱町

鹽釜市

多賀城市

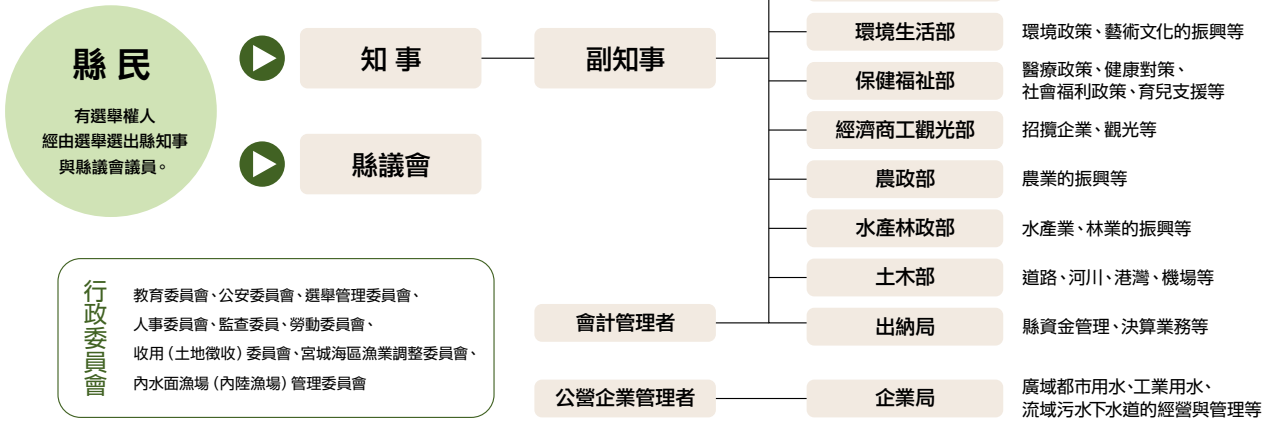
# 縣政府組織・議會・預算



## Organization

### 縣政府組織機構

以與縣民間的對話和互相理解為基本，推進各種各樣的縣政營運工作。



## Assembly

### 縣議會

經由選舉被選出的縣民代表進行縣政營運必要事項的審議。

#### 議會的主要工作

##### 議決

對縣條例的制定、修訂與廢止、縣預算的議決、審議縣決算的審核報告等縣政營運的重要事項進行議決。

##### 選舉・同意

進行議長、副議長、選舉管理委員會等的選舉。知事所任命的副知事等的人事命令須通過議會同意。

##### 調查

對縣政府的工作是否遵照議會之議決內容執行等進行調查。視情況需要，於必要時可能要求相關者進行意見表述或說明。

##### 接受縣民請願

受理縣民的請願並進行審查，通過審查並經採納的請願事項中，必須交由執行機關處理的事項會送交知事等地方。



#### 關於議會

縣議會由選舉所選出的59位額定人數的議員所構成，除了每年於2月、6月、9月、11月召開4次定期會以外，於必要時召開臨時會。此外，縣議會議員的任期為4年。

## Budget

### 預算

2026年度的歲出預算總額為1兆959億日圓，用途如下所示。

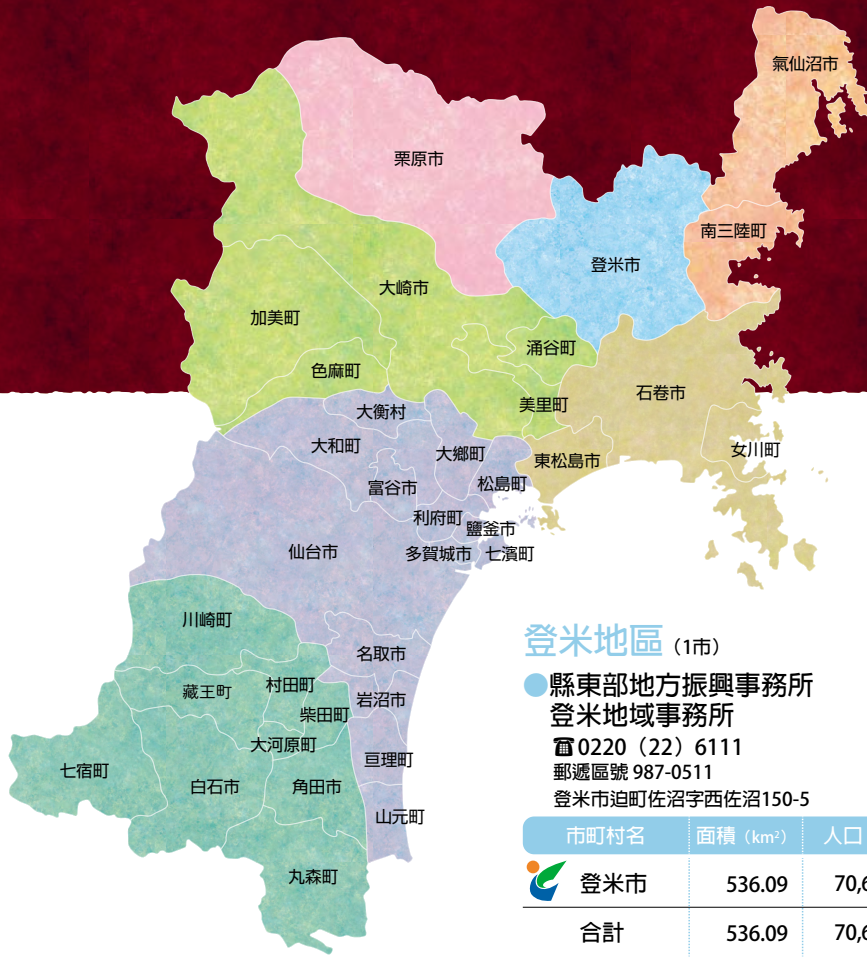
用於中小學、高中、大學等的教育	2,144 億日圓
用於社會福利和健康	2,086 億日圓
向市町村和其他縣等支出稅交付金等	1,828 億日圓
用於振興工商業與就業勞動的人們	1,442 億日圓
償還縣的借入款	1,094 億日圓
用於危機管理、統計工作、選舉等	652 億日圓
用於警察活動	595 億日圓
用於道路、河川、港灣等的整備	593 億日圓
用於振興農林水產業	452 億日圓
其他	73 億日圓

在本年度預算下，即使面臨人口減少，仍然讓縣民每個人皆可感到生活幸福，縣府推動構築可長期安心生活的社會結構，與縣民・企業・NPO團體等共同合作，團結一致面對人口減少，並努力實施以下5大政策，重點性編列預算。

- ① 打造宮城縣成為年輕人・女性首選
- ② 支援結婚・生產・育兒
- ③ 應付人手不足問題
- ④ 活用數位技術提升縣民生活方便性
- ⑤ 擴大關係人口・交流人口

# 宮城縣一共有 35個富有地域 特色的市町村。

由14個市、20個町和1個村形成的35市町村，大致劃分為7個區域，每個區域推動著各具各自特色的地區建設。



## 登米地區 (1市)

- 縣東部地方振興事務所  
登米地域事務所  
☎0220 (22) 6111  
郵遞區號 987-0511  
登米市迫町佐沼字西佐沼150-5

市町村名	面積 (km <sup>2</sup> )	人口 (人)
登米市	536.09	70,612
合計	536.09	70,612

## 氣仙沼、本吉地區 (1市1町)

- 縣氣仙沼地方振興事務所  
☎0226 (24) 2121  
郵遞區號 988-0181 氣仙沼市赤岩杉之澤47-6

市町村名	面積 (km <sup>2</sup> )	人口 (人)
氣仙沼市	332.44	55,158
南三陸町	163.40	11,211
合計	495.84	66,369

## 栗原地區 (1市)

- 縣北部地方振興事務所  
栗原地域事務所  
☎0228 (22) 2111  
郵遞區號 987-2251 栗原市築館藤木5-1

市町村名	面積 (km <sup>2</sup> )	人口 (人)
栗原市	805.00	59,276
合計	805.00	59,276

## 大崎地區 (1市4町)

- 縣北部地方振興事務所  
☎0229 (91) 0701  
郵遞區號 989-6117 大崎市古川旭4-1-1

市町村名	面積 (km <sup>2</sup> )	人口 (人)
大崎市	796.81	120,432
色麻町	109.28	6,000
加美町	460.67	20,578
涌谷町	82.16	13,997
美里町	74.99	22,557
合計	1523.91	183,564

## 石卷地區 (2市1町)

- 縣東部地方振興事務所  
☎0225 (95) 1411  
郵遞區號 986-0850 石卷市步野5-7

市町村名	面積 (km <sup>2</sup> )	人口 (人)
石卷市	554.55	130,284
東松島市	101.30	37,393
女川町	65.35	5,728
合計	721.20	173,405

## 仙南地區 (2市7町)

- 縣大河原地方振興事務所  
☎0224 (53) 3111  
郵遞區號 989-1243 大河原町字南129-1

市町村名	面積 (km <sup>2</sup> )	人口 (人)
白石市	286.48	30,037
角田市	147.53	25,953
藏王町	152.83	10,704
七宿町	263.09	1,162
大河原町	24.99	23,177
村田町	78.38	9,668
柴田町	54.03	36,026
川崎町	270.77	7,743
丸森町	273.30	11,293
合計	1551.40	155,763

## 仙台地區 (6市7町1村)

- 縣仙台地方振興事務所  
☎022 (275) 9111 郵遞區號 981-8505 仙台市青葉區堤通兩宮町4-17

市町村名	面積 (km <sup>2</sup> )	人口 (人)
仙台市	786.38	1,063,521
鹽釜市	17.38	51,198
名取市	98.18	79,816
多賀城市	19.69	61,480
岩沼市	60.45	42,804
富谷市	49.18	52,458
亶理町	73.60	32,476
山元町	64.58	11,270
松島町	53.56	12,708
七濱町	13.19	17,287
利府町	44.89	35,895
大和町	225.49	27,909
大郷町	82.01	7,350
大衡村	60.32	5,527
合計	1648.90	1,501,699

截至2025年11月底

# 宮城地圖

# MIYAGI GUIDE MAP



### 凡例

- 新幹線
- JR線
- 鐵路線
- 自動車専用道路(高速公路)
- 國道
- BRT(公車捷運系統)
- 縣的設施
- 觀光地
- 大自然

您可經由下列管道獲知宮城縣的相關訊息

### Internet .....

網站



Instagram  
[宮城縣府官網]迷上宮城@hamaru\_miyagi/



X帳號  
“宮城県 @myg\_kouhou” (隨時推文)



Facebook  
《宮城縣廣報課Facebook》(隨時更新)



電子郵件雜誌  
《電子報 宮城》(每星期五發送)



### Radio .....

tbc廣播  
《縣政府通知》每星期五 下午2:20—2:22  
《縣民來信廣播》每星期六 上午11:50—11:55

Date fm  
《宮城周邊》每星期一至星期五  
上午10:35—10:39

### Print Media .....

宣傳雜誌《宮城縣政消息》  
(奇數月1日發行)



你知道嗎？

### 何謂「宮城達人檢定」？

宮城達人檢定是一種當地檢定考試，目的對考生宣傳宮城縣內外的魅力，促進其理解與感情，考試從產業、觀光、食材、歷史・文化、災後重建等各種領域中出題。

合格考生可拿到「1級合格卡」，憑卡可享受縣內施設門票折扣優惠等。

歡迎大家來挑戰成為下一位宮城達人！



參加  
請由此進入  
<https://mm-kentei.jp/>

## 宮城縣的象徵物



縣徽

將廣為人們所喜愛的縣花“宮城野萩”（胡枝子）設計成為圖形的縣徽，圖形亦呈現宮城（みやぎ）的第一個平假名發音「み」的形狀。

(於1966年7月制定)



縣花

宮城野萩（胡枝子）

於《古今集》等的眾多詩歌中被吟詠的秋季名花，開出紫紅色和白色等楚楚動人的花朵。

(於1955年3月選定為縣花)



縣樹

樺樹

日本古稱樺樹為「槻」，據說於平安時代的柴田町槻木地區，道路兩旁種植樺樹為行道樹。

(於1966年9月指定為縣樹)



縣鳥

大雁

日本人將雁又稱為「雁金」，宮城縣是日本國內最多雁鳥飛來避冬的鳥類越冬地，可在伊豆沼・內沼和蕪栗沼附近觀賞到眾多的雁鳥。

(於1965年7月指定為縣鳥)



縣獸

鹿

棲息於宮城縣的鹿為日本本州鹿的代表，主要棲息於金華山和牡鹿半島等地方。

(於1965年7月指定為縣獸)

## MIYAGI PREFECTURE JAPAN 我們的宮城縣

編輯・發行／宮城縣廣報課

郵遞區號980-8570 仙台市青葉區本町三丁目8-1

☎ 022-211-2283

電子信箱 kohoka@pref.miyagi.lg.jp