

令和8年度 宮城県総合教育センター



宮城県総合教育センターは、「みやぎの教育に関する調査・研究・提言等を行うシンクタンク」の役割を果たす機関として設置されました。今日的な教育課題の解決及び本県の教育施策の推進等を担うため、研究・研修・支援の各種事業を通して、大学等を含めた教育関係機関との連携・協力（つなぐ）、教育行政・学校・教職員・幼児児童生徒・保護者の支援（ささえる）、本県の教育施策の実現に向けた先進的な研究や提言（リードする）を行うこととしています。



住所：〒981-1217
宮城県名取市美田園二丁目1番4号
電話：022-784-3541（代表）
FAX：022-784-3571
E-mail：sokyos@pref.miyagi.lg.jp

ホームページ：<https://www.pref.miyagi.jp/site/sokyos/>
フェイスブック：<https://www.facebook.com/Miyagieducationcenter/>

ホームページには、研修会情報をはじめ専門研究や長期研修の成果など、各種教育関連資料等を掲載しています。また、フェイスブックでは総合教育センターの各種事業に関する情報を発信しています。



(ホームページ)



(フェイスブック)

運営基本方針

「第2期宮城県教育振興基本計画(改訂版)」並びに「みやぎの教員に求められる資質能力」及び「みやぎ人財育成基本方針」を踏まえ、教職員の資質能力の向上を図るとともに、教職員・幼児児童生徒・保護者等に積極的な支援を行うことにより、学校教育が抱える課題の解決に努め、本県教育の振興を図る。

研究

本県の教育課題について調査・研究を行うとともに、学校が抱える課題の解決に向けた実践的かつ実証的な研究を推進し、その研究成果と有効な方策を積極的に普及する研究体制の充実を図る。

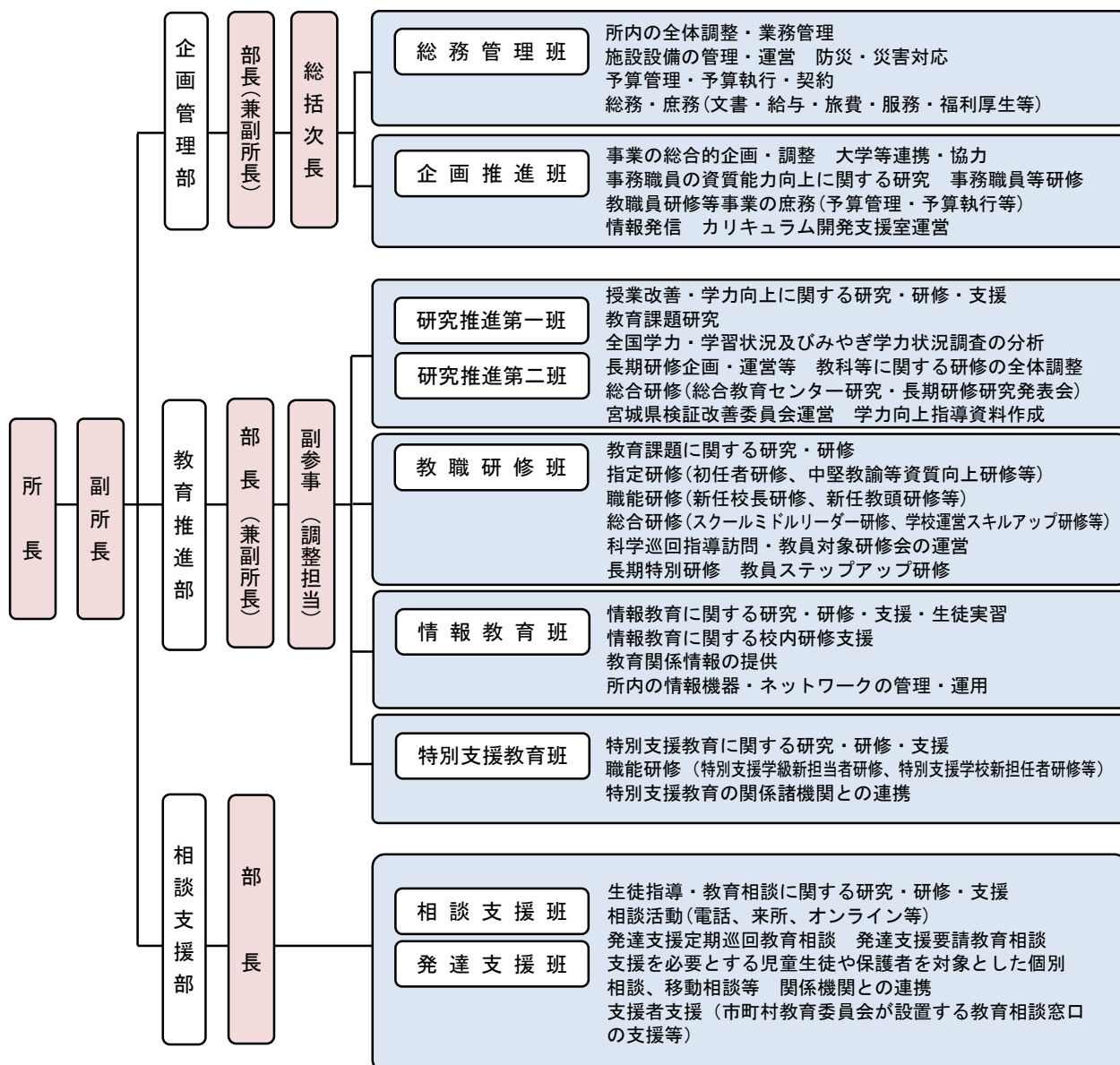
研修

教職経験や職能等に応じて体系化された研修に加え、教科・領域等、特別支援教育、生徒指導・教育相談及び情報教育に関する専門的な研修を中心として、各種研修の内容・実施形態等の工夫改善を図る。

支援

学校現場における日々の教育活動や教育課題の解決に取り組む各学校と教職員の主体的教育活動を支援するとともに、幼児児童生徒への教育支援や家庭・地域での教育力の向上につながる支援を行う。

組織体制・事務分掌



事業概要・重点事項

研究

教育課題研究【関連：学校教育の方針と重点】

- 本県教育の課題解決に向けた調査・研究の実施
 - 研究領域：学力向上・生徒指導・学校対応・インクルーシブ教育
 - 指導主事が主体となり教育課題研究研修員と連携・協働で調査・研究

実践力向上研究【関連：学校教育の方針と重点】

- 教科・領域等の指導実践に係る調査・研究の実施
 - 研究領域：各教科、特別支援教育、校内研究、生徒指導等の領域

研修

基本研修

指定研修・職能研修【関連：指標「みやぎの教員に求められる資質能力」】

- 指標等を踏まえた教職経験・職能等に応じた資質能力の着実な育成
 - 探究心を持って主体的に学び続けていくための研修の実施
 - 教職経験年数や職能の各段階に応じて必要な知識・技能の向上を図る研修の実施

専門研修・総合研修

教科等に関する研修【関連：第2期宮城県教育振興基本計画(改訂版)、学校教育の方針と重点】

- 授業改善及び学力向上に関する研究・検証を踏まえた研修の充実
 - 学力向上に向けた授業づくりに重点を置いた研修
 - 学校の授業を活用した実践的な研修 I C Tを活用した授業づくりの研修

特別支援教育に関する研修【関連：第2期宮城県教育振興基本計画(改訂版)、第2期宮城県特別支援教育将来構想】

- インクルーシブ教育システム構築のための特別支援教育の推進
 - 特別な配慮や支援を必要とする幼児児童生徒への対応力育成に資する研修 担当教員の専門性の向上を図る研修
 - 各学校で組織的に教育課題を解決するための新担当者等に対する研修 特別支援教育に関する今日的課題等に対応する研修

生徒指導・教育相談に関する研修【関連：第2期宮城県教育振興基本計画(改訂版)、学校教育の方針と重点】

- 生徒指導上の諸課題についての未然防止と教員の対応力向上、学校の教育相談体制充実の推進
 - 多面的・長期的視点での児童生徒理解による諸課題の未然防止と教員の対応力向上を図る研修
 - 未然防止や課題対応に向けた組織的な生徒指導体制・教育相談体制充実のための研修

情報教育に関する研修【関連：第2期宮城県教育振興基本計画(改訂版)、学校教育の方針と重点】

- 教員の教科指導における I C T活用指導力の向上と児童生徒の情報活用能力の育成
 - 教育現場の動向と学校現場のニーズを踏まえた実践的な実習・演習を行う研修及び訪問支援型研修
 - 教育の情報化を推進するための情報化推進リーダーを養成する研修

事務職員等研修

階層別研修・選択研修・専門研修・特別研修【関連：みやぎ人財育成基本方針】

- 求められる資質能力に応じた学校事務職員の研修の充実
 - 職務経験や職位に応じた研修 若手から中堅職員の研修 学校事務共同実施に関する研修

長期研修

派遣研修【関連：指標「みやぎの教員に求められる資質能力」】

- 本県教育の課題解決及び人材育成に資するため、現職の教員を総合教育センターに派遣
 - 調査研究の推進及び教員としての資質能力・専門性の向上を図る研修
 - 学校経営能力及び組織管理運営能力等、学校運営能力の育成を図る研修

全国教員研修プラットフォーム(Plant)

- 「新たな教師の学びの姿」の実現のため、研修履歴を活用した、対話に基づく受講奨励
- オンライン研修の活用による、研修の充実と働き方改革の推進

支援

学力向上・授業改善・教育活動支援

- 市町村教育委員会や学校への支援の推進
 - 学力向上・授業改善に係る学校支援
 - 教職員を対象とする研修会への指導主事の派遣・訪問による教育活動や教育課題解決のための支援

教育相談

- 「りんくるみやぎ」による様々な困難を抱える幼児児童生徒及びその保護者への適切な対応
 - 相談者が抱える問題を改善するための迅速かつ適切な支援 関係機関との密接な連携

