 **宮城県震災復興本部** (事務局: 復興支援・伝承課)

〒980-8570 宮城県仙台市青葉区本町3丁目8-1

TEL: 022-211-2443 FAX: 022-263-9636

E-mail: [densho@pref.miyagi.lg.jp](mailto:densho@pref.miyagi.lg.jp)

URL: <https://www.pref.miyagi.jp/soshiki/densho/>



一般財団法人  
**自治体国際化協会**

〒102-0083 東京都千代田区麹町1-7 相互半蔵門ビル6・7階

TEL: 03-5213-1730 FAX: 03-5213-1741

URL: <http://www.clair.or.jp/>

この事業は、一般財団法人自治体国際化協会の助成事業により実施されています。



石巻南浜津波復興祈念公園

発行: 令和5年2月



みやぎ  
**復興**  
のたび

気仙沼湾橋



南三陸311メモリアル



荒浜記憶の鐘



山元町震災遺構中浜小学校



東松島市震災復興モニュメント





震災を語り継ぎ 復興するまちの  
あたらしい魅力をめぐる

# 心にふれる、 感じる 思い出の旅



## ACCESS

空路	陸路	主要駅		
羽田空港	東京駅	一ノ関駅		
成田国際空港			大船渡線 85分	
新千歳空港	東北新幹線 125分		気仙沼・南三陸エリア	
仙台空港	成田エクスプレス 60分	高速バス 155分	南気仙沼駅	
	仙台空港アクセス線 25分	高速バス 100分	志津川駅	
伊丹空港	仙石東北ライン 35分	仙台駅	野蒜駅	
福岡空港	仙石東北ライン 60分		石巻エリア	石巻駅
那覇空港	仙石線 40分		石巻線 25分	女川駅
		仙石線 30分	仙台・松島エリア	松島海岸駅
		地下鉄東西線 13分		本塩釜駅
		常磐線 45分	県南エリア	荒井駅
		常磐線 35分		坂元駅
		仙台空港アクセス線 4分		亘理駅
				美田園駅

※所要時間はおおよその目安です。

## みやぎオンライン伝承館の開設

「みやぎ東日本大震災津波伝承館」(石巻市)では、東日本大震災の記憶と教訓を国内外の方々に向けて広く発信していくため、「みやぎオンライン伝承館」を開設しています。館内を見渡す360度画像や、伝承館で公開している各種動画をご覧いただけるほか、東日本大震災の被害の概要や津波の発生メカニズム等についてオンラインで学ぶことができます。

◆みやぎオンライン伝承館へのアクセスはこちら







伝承

### 01 気仙沼市東日本大震災遺構・伝承館

気仙沼市波路上瀬向9-1 ☎0226-28-9671

震災の記録と教訓を伝承するため「目に見える証」として、津波で4階まで被災した気仙沼向洋高校旧校舎を「震災遺構」として保存し、展示や研修会場を備える「震災伝承館」と併せて公開しています。地元の中高生も語り部として活動しており、若い世代への記憶の継承も行われています。【対応言語：英語 中国語(簡体) 中国語(繁体) 韓国語 インドネシア語】



### 02 商業施設「ないわん」

気仙沼市南町海岸周辺 ☎0226-22-4560 (気仙沼市観光協会)

新たな気仙沼の魅力発信する観光スポット。迎(ムカエル)・結(ユワエル)・拓(ヒラケル)には、人気のカフェやビール醸造所などの飲食店や生鮮品店が並び、地元のグルメや買い物を楽しめます。



### 03 気仙沼大島

気仙沼市浦の浜151-2 ☎0226-28-3000 (気仙沼市観光協会大島支部)

気仙沼湾に抱かれた、緑豊かな自然と美しい海が広がる島。気仙沼大島大橋でつながり、交通も便利。朝ドラのロケ地として有名になりました。

### 04 気仙沼市復興祈念公園

気仙沼市陣山264 ☎0226-22-3401 (気仙沼市総務部総務課)



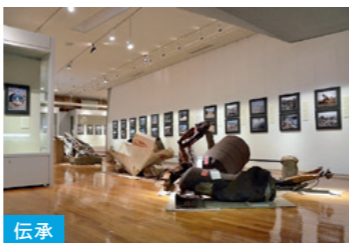
伝承

震災により亡くなられた方々を悼み、震災の記憶を後世に伝え、震災からの復興の様子を眼前に、未来の安寧を祈念する施設です。高さ10メートルのモニュメント「折りの帆ーセーラー」内部からは水平線を望み、折りを捧げることができます。

### 05 リアス・アーク美術館

気仙沼市赤岩牧沢138-5 ☎0226-24-1611

常設展は「東日本大震災をいかに表現するか」、「地域の未来のためにどう活かしていくか」をテーマに、写真や被災物、歴史資料等を取っています。【対応言語：英語】



伝承

### 07 南三陸町旧防災対策庁舎

本吉郡南三陸町志津川字塩入75-1 ☎0226-46-1382 (南三陸町建設課)

南三陸町震災復興祈念公園内にあり、骨組のみが残されています。東日本大震災の痕跡をとどめ大津波の脅威を間近で実感できます。



伝承



伝承

### 10 南三陸311メモリアル

本吉郡南三陸町志津川字五日町200-1 ☎0226-47-2550

住民の証言映像や現代美術家クリスチャン・ポルトンスキーによるインスタレーション空間を通して防災や減災について、「自分だったら何ができるか」に向き合う体験ができます。事前予約優先です。【対応言語：英語 中国語(繁体)】

予約はこちらから →



### 06 南三陸さんさん商店街

本吉郡南三陸町志津川字五日町201-5 ☎0226-25-8903

世界的建築家・隈研吾氏の設計。南三陸の杉をふんだんに使って建てられた商店街で、四季ごとの新鮮な海の幸たっぷりの「南三陸キラキラ丼」など、ご当地グルメが楽しめます。



### 08 南三陸ハマレ歌津

本吉郡南三陸町歌津字伊里前100-4 ☎0226-36-3117

歌津ICから車で約3分、海を一望できる商業施設で、飲食、カフェ、スイーツ、お土産、お魚、お酒等のグルメや買い物を楽しめます。



### 09 中橋

本吉郡南三陸町志津川字五日町200-1 ☎0226-46-1382 (南三陸町建設課)

八幡川左岸の「南三陸さんさん商店街」と、右岸の「南三陸町震災復興祈念公園」を結び、にぎわいエリアから祈りの場へと、回遊動線をつなぐ人道橋です。



### 11 KIBOTCHA (キボッチャ)

東松島市野蒜字亀岡80番 ☎0225-25-7319

津波で被災した旧野蒜小学校の校舎を改装し、防災を学ぶ室内テーマパークが生まれました。子ども達が様々な体験を通して、防災の知識や生き抜くための知恵を学びます。



伝承

### 12 東松島市東日本大震災復興祈念公園

東松島市野蒜字北余景56-36 ☎0225-86-2985

津波の生々しい爪痕を残すJR仙石線・野蒜駅プラットホームを「震災遺構」として保存。駅舎は、震災復興伝承館として整備されています。隣接する祈念広場には、外から訪れる人々が震災によって亡くなられた方々に対し追悼と鎮魂の思いを込めて祈念するための慰霊碑が設置されています。(表紙右下写真) 【対応言語：英語】



### 13 道の駅おながわ

牡鹿郡女川町女川2丁目66番地 ☎0225-24-8118 (女川みらい創造(株))

女川駅から海へ続くレンガ道にあり、地元グルメを堪能できる飲食店や手づくり工房など様々な業種の店が集まっています。地元市場「ハマテラス」では、女川ならではの鮮魚や水産加工品を購入できます。



### 14 東日本大震災遺構 旧女川交番

牡鹿郡女川町海岸通り1 ☎0225-24-8118 (女川みらい創造(株))

津波で横倒しになった旧交番(警察官派出所)。鉄筋コンクリートの建造物が津波で倒壊・転倒した例は世界的に見ても希少です。見学用スロープの壁面には復興までの道のりを伝えるパネルを展示しています。



伝承

多彩な魅力あふれるまちで、いのちの海に祈る

## 石巻エリア

[石巻市・東松島市・女川町]



伝承

### 15 石巻市震災遺構門脇小学校

石巻市門脇町4丁目3-15 ☎0225-98-8630

津波火災の痕跡を残す唯一の震災遺構は、外通路から校舎内部を見学することができ、津波の威力や津波火災の恐ろしさを体感できます。併設する展示館では、実物資料や映像のほか過去の津波について学ぶことができます。【対応言語：英語 中国語(簡体) 中国語(繁体) 韓国語】



伝承

### 16 MEET 門脇

石巻市門脇5丁目1-1 ☎0225-98-3691

「3.11でつながろう、未来のために動きだそう」をコンセプトに、100人以上の行動に基づく「避難の連鎖」の可視化で命を守る行動を伝えるほか、石巻南浜津波復興祈念公園や石巻市震災遺構門脇小学校の周辺を、語り部と体験するプログラムを提供しています。



伝承

### 17 石巻市震災遺構大川小学校

石巻市釜谷字並島94 ☎0225-24-6315

震災により亡くなられた方々の慰霊・追悼の場とするとともに、震災被害の事実や、学校における事前防災と避難の重要性を伝えていきます。校舎等の既存施設は極力手を入れず保存しています。【対応言語：英語】



伝承

### 19 みやぎ東日本大震災津波伝承館

石巻市南浜町2丁目1-56 ☎0225-98-8081

「かけがえのない命を守るために、未来へと記憶を届ける場」をコンセプトとした、パネルや映像による東日本大震災伝承関連の展示を見たり、解説してもらうことができます。宮城県全体の津波被害の状況や、復興の取組、語り部団体の活動内容等を幅広く伝えていきます。【対応言語：英語 中国語(簡体) 中国語(繁体) 韓国語】

### 18 いしのまき元気いちば

石巻市中央2丁目11-11 ☎0225-98-5539

石巻の中心市街地にオープンしたマーケット。石巻港で水揚げされたばかりの新鮮な魚介類をはじめ、豊富な地産の食材が揃っています。2階のフードコートでは、北上川を眺めながら石巻の食を味わうことができます。



伝承

### 20 石巻南浜津波復興祈念公園

石巻市南浜町2丁目1-56 ☎0225-98-7401

震災により亡くなられた方々への追悼と、震災の記憶と教訓の伝承、復興の強い意志の発信を目的に、国・宮城県・石巻市が連携し整備されました。被災した地元の方々を勇気づけた「がんばろう!石巻」看板は、現在3代目が設置されています。【対応言語：英語 中国語(簡体)】





伝承

21 震災遺構仙台市立荒浜小学校

仙台市若林区荒浜字新堀端 32-1 ☎022-355-8517

被災した校舎を、極力ありのままの姿に保存し、被災直後の写真展示等で津波の威力や脅威を後世に伝えていきます。また、荒浜地区の歴史や文化、思い出なども展示しています。

【対応言語：英語 中国語(簡体) 中国語(繁体) 韓国語 タイ語】



伝承

22 せんだい3.11  
メモリアル交流館

仙台市若林区荒井字番形 85-4  
(地下鉄東西線荒井駅舎内)  
☎022-390-9022

常設展や企画展など、震災を知り学ぶための場であるとともに、津波により大きな被害を受けた仙台市東部沿岸地域への玄関口となっています。

【対応言語：英語 中国語(簡体) 中国語(繁体) 韓国語 タイ語】

23 JRフルーツパーク  
仙台あらはま

仙台市若林区荒浜新 2丁目 17-1  
☎022-390-0770

一年中フルーツ狩りができる観光果樹園です。イチゴ、リンゴ、ブルーベリーなど8品目156品種が栽培されており、季節によっては複数のフルーツ狩りが可能です。



24 アクアイグニス仙台

仙台市若林区藤塚字松の西33-3 ☎022-355-2181 (代表)

集団移転跡地を活用し、再び地域の人々が集えるやすらぎ空間を目指して、食・農・温泉の「地産地消」複合施設として開設されました。



穏やかな海、日本三景がまろる味とにぎわい

# 仙台・松島エリア

【仙台市・塩竈市・多賀城市・松島町・七ヶ浜町・利府町】

25 多賀城市東日本大震災  
モニュメント

多賀城市中央2丁目7番地内(多賀城駅前公園内)  
☎022-368-1141 (多賀城市)

「東日本大震災で犠牲となられた方々への追悼」、「東日本大震災の経験から得た知恵や教訓の伝承」、「減災への誓い」の3つを後世に伝えるモニュメントです。円柱の高さは、市内を襲った津波の最大の高さと同じ4.6mとし、震災の「記憶」の一部をモニュメントのスケール感で表現しています。

伝承

26 松島町石田沢防災センター

宮城県松島町松島字石田沢 12-2  
☎022-354-5782 (松島町総務課環境防災班)

展示コーナーでは、震災発生時の初期対応から復旧・復興までの歩みなどをパネルや映像等で紹介しています。



伝承



27 宮城県松島離宮

宮城県松島町松島字浪打浜 18番地  
☎022-355-0330

日本三景松島に新たに開業した観光商業施設。日本庭園を擁する施設内では県内のグルメ、工芸品の手作り体験などが楽しめます。



28 福浦橋

宮城県松島町松島字仙仙 39-1  
☎022-354-3457 (カフェ・ペイランド)

通称「出会いの橋」とも呼ばれる、全長252mの福浦島に渡る赤い橋。震災発災後、台湾「日月潭」の遊覧船業者の方々から頂いた義援金により修復されました。福浦島には見晴らし台があり、松島湾を一望できます。



29 塩釜水産物仲卸市場

塩竈市新浜町1丁目20-74  
☎022-362-5518

新鮮な魚介類や加工品などの専門店が約90店舗あり、格安の市場価格で販売中。場内で買った商品をその場で味わえる「マイ海鮮丼」も人気です。



伝承

30 塩竈市津波防災センター

塩竈市港町1丁目4-1 ☎022-794-7232

主に震災の発災から1週間に焦点を当て、被害や出来事、得られた教訓を後世に伝承し、防災知識の啓発を目指した展示を行っています。塩竈市とその周辺の地形と津波浸水区域がわかる立体模型や津波についての解説資料、記録を自由に閲覧することができます。



31 名取市サイクルスポーツセンター

名取市関上字東須賀 2-20 ☎022-385-8027

1周4キロのサイクリングロードのほか、スケートボード場やフットサルコートなどが整備された複合スポーツ施設。天然温泉が湧き出る「輪りの宿」は日帰り入浴もでき、スポーツを楽しんだ後の汗も流せます。



伝承

32 名取市震災復興伝承館

名取市関上 1丁目 1-1  
☎022-393-6520

震災の被害や教訓を伝える展示や映像のほか、震災以前の関上のまちのジオラマ、なとり散策マップなど、今と昔の地域情報を知ることができます。簡単な防災のハンズオン体験「水圧ドア」や「水圧を感じるゲタ」があり、体験しながら防災について学ぶことができます。【対応言語：英語】

空と海——見晴らす丘に、潮風と幸せの味わい

# 県南エリア

【名取市・岩沼市・亶理町・山元町】



36 亶理町B&G海洋センター艇庫

亶理郡亶理町荒浜島の海 7-6  
☎0223-33-2210

SUPやカヌーなどのマリンスポーツを楽しめる“海の学校”。水上バイクや小型船での海洋めぐりも体験でき、海辺の安全教室やイベントも開催しています。



37 わたり温泉島の海

亶理郡亶理町荒浜字楽港通り 41-2  
☎0223-35-2744

心地よい海風を感じる露天風呂と広々とした大浴場からは太平洋を一望。ゆったりとして癒される弱アルカリ性の天然温泉です。郷土料理が楽しめるレストランも。

38 山元町震災遺構中浜小学校

亶理郡山元町坂元字久根 22-2 ☎0223-23-1171

2階天井近くまで津波が到達したものの、児童ら90人の命を守り抜いた校舎を被災当時のままの状態で一般公開しています。被災した校舎に立ち入ることができ、津波の痕跡や当時は振り返る映像、子どもたちが一夜を明かした屋根裏倉庫を肌で感じることができます。【対応言語：英語】



伝承



33 かわまちてらす関上

名取市関上中央 1丁目 6番地 ☎022-399-6848

名取川沿いにあるテラスからは近くの関上港はもちろん、仙台の街並みや蔵王連峰も眺められ、人々の憩いの場となっています。飲食店や鮮魚店が軒を連ね、地元の食材を使った食事やスイーツ、特産品を堪能できます。



34 金蛇水神社

岩沼市三色吉宇水 7  
☎0223-22-2672

水神の化身とされる龍や蛇を奉る神社で、財力、生命力、生業の守り神として信仰を集めています。神域に至る参道に、「SandoTerrace」= 休憩所、土産処、食事処、カフェテラスなどがあります。

35 千年希望の丘交流センター

岩沼市下野郷字浜 177番地  
☎0223-23-8577

沿岸部約10kmにわたる防災集団移転跡地を活用して整備されたメモリアルパークで、慰霊碑や避難丘、丘をつなぐ園路(緑の堤防)が整備されています。公園内には交流センターがあり、震災の記憶や教訓、復興の様子等をパネルや写真・映像で伝えています。

伝承

【対応言語：英語 中国語(簡体) 中国語(繁体) 韓国語】

39 山元町防災拠点・  
山下地域交流センター  
(1階防災情報コーナー)

亶理郡山元町つばめの杜 1丁目 8番地  
☎0223-37-5592

1階に「防災情報コーナー」を設置し、震災の記憶・記録の伝承及び防災・減災に関する資料を展示し、津波災害の伝承や各種災害に対する防災意識の向上を目指しています。



伝承

40 やまもと夢いちごの郷

亶理郡山元町坂元字荒井 183-1  
☎0223-38-1888

イチゴやホッキ貝など、山元町の生鮮品や加工品が並ぶ直売所。町の観光案内やイチゴ狩りができる農園の受付も行っています。6月の「ふれあい市」はイチゴが特価販売されて大人気。

