 宮城縣震災復興本部 (事務局：復興支援・傳承課)

郵遞區號980-8570 宮城縣仙台市青葉區本町3丁目8-1
TEL: 022-211-2443 FAX: 022-263-9636
E-mail: densho@pref.miyagi.lg.jp
URL: <https://www.pref.miyagi.jp/soshiki/densho/>

 一般財団法人
自治体国際化協会

郵遞區號102-0083 東京都千代田區麴町1-7 相互半藏門大樓6・7樓
TEL: 03-5213-1730 FAX: 03-5213-1741
URL: <http://www.clair.or.jp/>
本事業由一般財団法人自治體國際化協會的資助實施。



石巻南濱津波復興紀念公園
發行：2023年2月



宮城
復興
之旅

氣仙沼灣跨橋



南三陸 311 紀念



荒濱記憶之鐘



山元町震災遺址 中濱小學



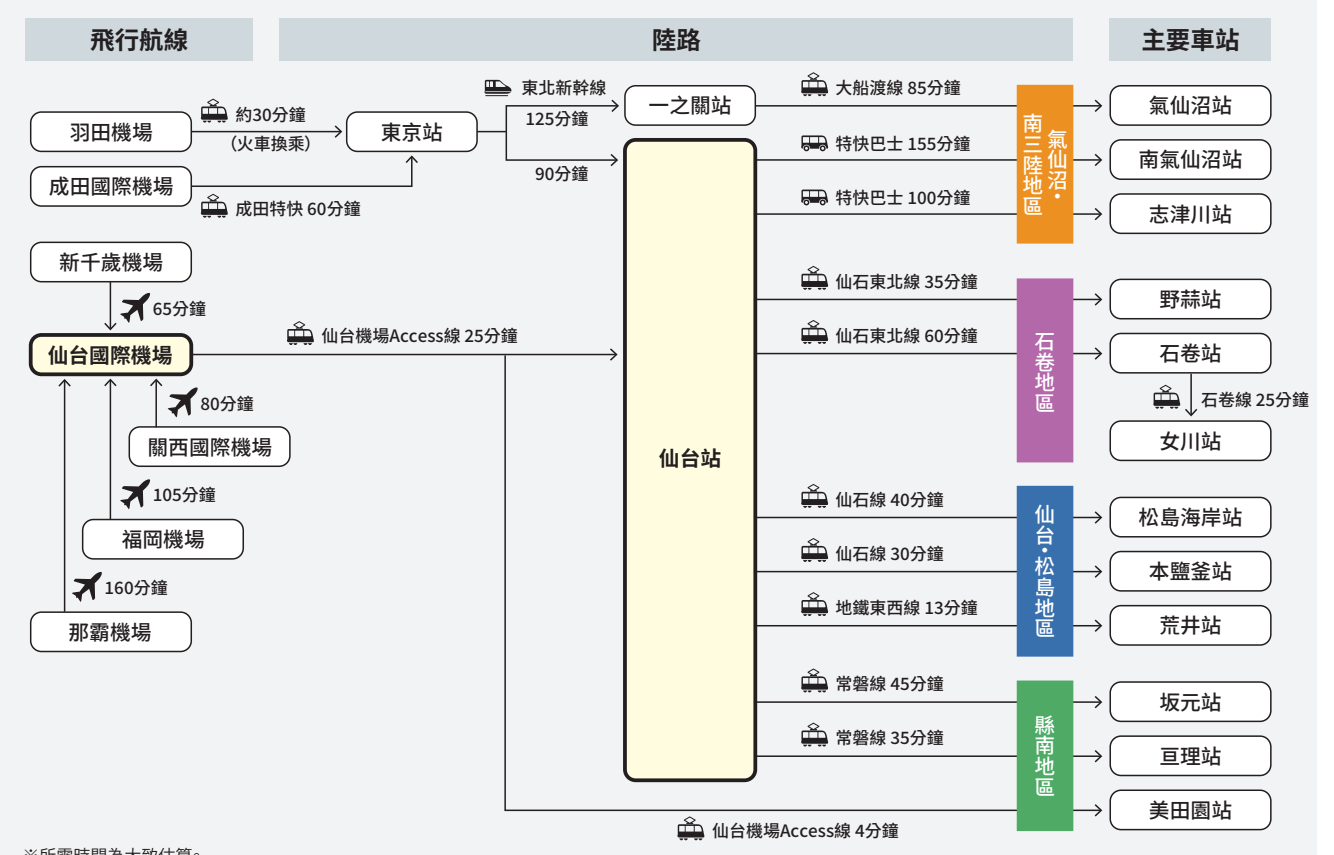
東松島市震災復興紀念碑

講述著震災，
追尋重建城市的全新魅力

用心靈去觸摸 感受 充滿回憶的旅行



ACCESS



宮城線上傳承館的開設

「宮城東日本大震災津波傳承館」(石卷市)為了向國內外朋友傳播東日本大震災的記憶和教訓，開設了「宮城線上傳承館」。可以觀看環視館內的360度圖像及傳承館裡公開的各種影片。除此之外，還可以在線上了解和學習東日本大震災的受災概要及海嘯的發生機制等。

◆ 掃碼進入宮城線上傳承館





傳承

01 氣仙沼市 東日本大震災遺址與傳承館

氣仙沼市波路上瀨向9-1 ☎0226-28-9671

為了傳承震災的記錄和教訓,將海嘯淹到4樓的氣仙沼洋高中舊校舍作為「見證」過去的「震災遺構」加以保留,並與擁有展示會場及研修會場的「震災傳承館」一併向大眾開放。當地的中學生和高中生作為講述者展開各種活動,向年輕一代傳承震災的記憶。

【對應語言: 英語 中文(簡體) 中文(繁體) 韓語 印尼語】



02 商業設施 「NAIWAN」(內灣)

氣仙沼市南町海岸周邊 ☎0226-22-4560 (氣仙沼市觀光協會)

傳遞新氣仙沼之魅力的觀光景點。迎·結·拓裡有很多極具人氣的咖啡廳、啤酒釀造所等餐飲店及生鮮品店,可以品嚐和購買當地的特產。



03 氣仙沼大島

氣仙沼市浦之濱151-2 ☎0226-28-3000 (氣仙沼市觀光協會大島支部)
被氣仙沼灣環抱的海島,大海一望無際,島上綠色蔥蔥。氣仙沼大島大橋橫跨兩岸,交通非常便捷。成為晨間劇的取景地後一躍成名。

04 氣仙沼市復興祈念公園

氣仙沼市陸山264 ☎0226-22-3401 (氣仙沼市總務部總務課)



這是一處悼念震災罹難者,向後世傳承震災記憶,展現震災後的重建,祈禱未來平安的設施。從高10公尺的紀念碑「祈禱之帆—SAIL—」內部可以眺望綿延的水平線,獻上你的祈禱。

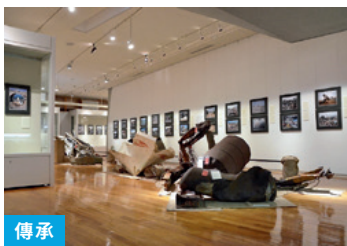
傳承

05 Rias Ark 美術館

氣仙沼市赤岩牧澤138-5 ☎0226-24-1611

常設展以「如何表現東日本大震災」、「如何為地區未來進行活用」為主題,收藏了照片及受災物品、歷史資料等。

【對應語言: 英語】



傳承

07 南三陸町舊防災對策廳舍

本吉郡南三陸町志津川字鹽入75-1 ☎0226-46-1382 (南三陸町建設課)

位於南三陸町震災復興祈念公園內,僅殘存了建築骨架。保留了東日本大震災的痕跡,可近距離感受大海嘯帶來的威脅。



傳承



傳承

10 南三陸311紀念

本吉郡南三陸町志津川字五日町200-1 ☎0226-47-2550

在這裡透過觀看居民的證言影像及現代美術家克里斯提安·波坦斯基的裝置藝術空間,對防災和減災問題向自己發問「如果是自己,能夠做些什麼」。事先預約者優先。【對應語言: 英語 中文(簡體)】

預訂 →



11 KIBOTCHA

東松島市野蒜字龜岡80番 ☎0225-25-7319

受海嘯災害的原野蒜小學校舍改裝成了用來學習防災知識的室內主題公園。孩子們在這裡可以透過各種體驗掌握防災知識及生存智慧。



傳承

12 東松島市東日本大震災復興祈念公園

東松島市野蒜字北余景56-36 ☎0225-86-2985

JR仙石線野蒜站月台上留下了清晰可見的海嘯痕跡,作為震災遺址加以保留。車站修建成為震災復興祈念館。鄰接的祈念廣場裡設有外來遊客用來悼念弔祭震災罹難者的慰靈碑。(封面右下照片)

【對應語言: 英語】



13 道之驛女川

牡鹿郡女川町女川2丁目60番地 ☎0225-24-8118 (女川未來創造(株))

位於從女川站延伸至海邊的磚瓦道路旁,沿街有很多可以品嚐當地美食的餐飲店及手工製作坊等各種店鋪。在同時設置的HAMA TERRACE銷售女川當地的鮮魚及水產加工品。

14 東日本大震災遺址 舊女川派出所

牡鹿郡女川町海岸通1 ☎0225-24-8118 (女川未來創造(株))

在海嘯中倒塌的舊派出所(警察派出所)。鋼筋混凝土建築物因海嘯倒塌的案例在全世界也很罕見。參觀用斜坡的牆面上設有展示災後重建歷程的展示板。



傳承

在洋溢著多彩魅力的城市裡,向生命之海虔誠祈禱

石卷地區

[石卷市·東松島市·女川町]



傳承

15 石卷市震災遺址門脇小學

石卷市門脇町4丁目3-15 ☎0225-98-8630

這座保留著海嘯火災痕跡的唯一一處震災遺址,可以從外通路參觀校舍的內部,切身感受海嘯的威力及海嘯火災的可怕。附屬展館內有實物和影片資料,還可以學習曾經發生的海嘯。

【對應語言: 英語 中文(簡體) 中文(繁體) 韓語】



傳承

16 MEET 門脇

石卷市門脇5丁目1-1 ☎0225-98-3691

以「不忘3.11災難,大家連心,為將來前行」為理念,透過對基於100多人的行動的「避難連鎖」進行可視化,向大家傳遞守護生命的行動,除此之外,向大家提供跟隨講述者重溫石卷南濱津波復興紀念公園及石卷市震災遺址門脇小學周邊的導覽活動。



傳承

17 石卷市震災遺址大川小學

石卷市釜谷字莊島94 ☎0225-24-6315

為追悼、弔祭震災罹難者而保留的設施,向人們傳遞著震災的事實及學校事前防災和避難的重要性。校舍等現存設施極力保持原貌,沒有進行修復。

【對應語言: 英語】

18 石卷元氣市場

石卷市中央2丁目11-11 ☎0225-98-5539

開設在石卷市區中心,內有剛在石卷打撈上來的新鮮魚類以及當地豐富多彩的食材。在2樓美食區可以邊眺望北上川邊品嚐石卷的美食。



傳承

19 宮城東日本大震災津波傳承館

石卷市南濱町2丁目1-56 ☎0225-98-8081

透過以「為守護寶貴生命,向未來傳承記憶」為理念的展示板及影像,可以視聽到東日本大震災傳承相關的展示和解說。對宮城縣全境的海嘯受災情況、重建工作以及講述者團體的活動內容等進行了廣泛宣傳。

【對應語言: 英語 中文(簡體) 中文(繁體) 韓語】



傳承

20 石卷南濱津波復興紀念公園

石卷市南濱町2丁目1-56 ☎0225-98-8081

為了追悼因震災失去生命的人們,為傳承震災的記憶和教訓,為傳播重建的堅強意志,由國家和宮城縣及石卷市共同建成。現在設置的給當地災民帶來勇氣的「加油!石卷」牌匾是第3代牌匾。【對應語言: 英語 中文(簡體)】

海灣上傳來講述者的聲音,大海和群山孕育著山珍海味

氣仙沼・南三陸地區

[氣仙沼市·南三陸町]



06 南三陸 SANSAN 商店街

本吉郡南三陸町志津川字五日町201-5 ☎0226-25-8903

由世界著名的建築家隈研吾設計,大量使用南三陸的杉木建成的商店街。可品嚐使用大量應季海鮮的「南三陸豪華蓋飯」等當地美食。



08 南三陸 Hamare 歌津

本吉郡南三陸町歌津字伊里前100-4 ☎0226-36-3117

從歌津交流道驅車大約3分鐘就是面朝大海的商業設施,飲食、咖啡廳、甜點、特產、海鮮、酒類等應有俱全,可享受美食及購物樂趣。



09 中橋

本吉郡南三陸町志津川字五日町200-1 ☎0226-46-1382 (南三陸町建設課)

連接八幡川左岸的「南三陸 SANSAN 商店街」和右岸的「震災復興祈念公園」的步行橋,是從繁華區走向祈禱場的周邊路線。

◆關於各設施及精品路線・語言對應情況，可在網站上進行確認。



傳承

21 東日本大震災遺址：仙台荒濱小學

仙台市若林区荒濱字新堀端32-1 ☎022-355-8517

透過儘量保持受災狀態的校舍及展示剛受災後照片等，向後世傳達海嘯的威力和威脅。另外還展示著荒濱地區的歷史文化及回憶。【對應語言：英語 中文(簡體) 中文(繁體) 韓語 泰語】



傳承

22 仙台 3.11 紀念交流館

仙台市若林区荒井字形85-4 (地鐵東西線荒井站舍內) ☎022-390-9022

透過常設展及企劃展等展示學習和瞭解震災情況的設施，同時也是通往因海嘯而嚴重受災的仙台市東部沿岸地區的大門。

【對應語言：英語 中文(簡體) 中文(繁體) 韓語 泰語】

23 JR 水果園仙台荒濱

仙台市若林区荒濱新2丁目17-1 ☎022-390-0770

可以體驗四季採摘水果的觀光果園。栽培有草莓、蘋果、藍莓等8類156種水果，根據季節可採摘多種水果。



24 AQUAIGNIS 仙台

仙台市若林区藤塚字松之西33-3 ☎022-355-2181 (總機)

充分利用震災群體遷移舊址，為了打造讓當地居民重新聚集到此的治療空間，開設了食・農・溫泉的「地產地消」複合型設施。



平靜的大海，日本三景守護的美味及繁華

仙台・松島地區

[仙台市・鹽竈市・多賀城市・松島町・七濱町・利府町]

25 多賀城市東日本大震災紀念碑

多賀城市中央2丁目7番地內 (多賀城站前公園內) ☎022-368-1141 (多賀城市)

這是向後世傳達三個訊息「追悼東日本大震災遇難者」、「傳承從東日本大震災中獲得的知識及教訓」、「立志減災」的紀念碑。圓柱的高度為4.6m，相當於侵襲到市內的海嘯最大高度，透過紀念碑震撼表現了震災的部分「記憶」。



傳承

26 松島町石田澤防災中心

宮城郡松島町松島字石田澤12-2 ☎022-354-5782 (松島町總務課環境防災班)

展示區裡透過展示板和影像等方式介紹從發生震災時的初期應對到恢復、重建的歷程等。



傳承



27 宮城縣松島離宮

宮城郡松島町松島字浪打濱18 ☎022-355-0330

在日本三景松島新開業的觀光商業設施。可在設有日本庭園的設施內享受宮城縣的美食，體驗手工製作工藝品等樂趣。



28 福浦橋

宮城郡松島町松島字仙隨39-1 ☎022-354-3457 (咖啡館灣土地)

俗稱「邂逅橋」，通往福浦島的全長252m的紅色渡橋。震災發生後，利用台灣「日月潭」遊覽船公司的朋友們捐助的善款進行了修復。福浦島上有一個瞭望台，松島灣盡收眼底。



29 鹽釜水產物仲介批發市場

鹽竈市新濱町1丁目20-74 ☎022-362-5518

約有90家新鮮貝類加工品等專門店，以市場價銷售。可品嚐利用場內購買的商品製成的「專屬海鮮蓋飯」也非常受歡迎。



傳承

30 鹽竈市海嘯防災中心

鹽竈市港町1丁目4-1 ☎022-794-7232

焦點主要放在震災發生後的一週內，向後世傳達受災情況、發生的事件及相關教訓，為啟發防災知識進行各種展示。展示有鹽竈市及其周邊的地形和海嘯淹水區域的立體模型，還可自由查閱海嘯解說資料及記錄。



31 名取市自行車運動中心

名取市開上字東須賀2-20 ☎022-385-8027

除了一圈4公里的自行車車道以外，還設有含滑板場地、室內足球場等的完備綜合運動設施。另外天然溫泉噴湧而出的「輪輪之宿」可供當天來回泡湯，運動後泡個溫泉，洗去汗水舒暢爽快。



傳承

32 名取市震災復興傳承館

名取市開上東1丁目1-1 ☎022-393-6520

可透過傳達震災受災情況及教訓的展示、影像以及震災前的開上街道的立體模型及名取散步地圖等知道現今和往昔的地區資訊。設有簡單的防災體驗裝置「水壓門」及「感受水壓的木屐」，可以一邊體驗，一邊學習防災知識。

【對應語言：英語】

藍天和大海——景色優美的山崗，海風和幸福的味道

縣南地區

[名取市・岩沼市・亶理町・山元町]



36 亶理町B&G海洋中心艇庫

亶理郡亶理町荒濱鳥之海7-6 ☎0223-33-2210

可享受SUP及皮划艇等各種水上運動的「海洋學校」。可以體驗乘坐水上摩托及小型船海上巡遊，還舉辦海邊安全教室及各種活動。



37 WATARI 溫泉鳥之海

亶理郡亶理町荒濱字築港通41-2 ☎0223-35-2744

從愜意海風吹過的露天浴場及寬敞的大浴場，可以眺望一望無際的太平洋。這是一家令人心身舒暢的弱酸性天然溫泉，設施內還有可以品嚐鄉土料理的餐館。

38 山元町震災遺址 中濱小學

亶理郡山元町坂元字久根22-2 ☎0223-23-1171

該校舍在海嘯抵達2樓天花板附近的情況下，守護了包括兒童在內的90位民眾的生命，目前以受災當時的狀態向大眾公開。可以進入受災的校舍內參觀，感受海嘯留下的痕跡，還可以觀看回顧當時情景的影像，還可以切身感受小孩們熬過一夜的閣樓倉庫。【對應語言：英語】



傳承

◆關於各設施及精品路線・語言對應情況，可在網站上進行確認。



33 Kawamachi Terrace 開上

名取市開上中央1丁目6番地 ☎022-399-6848

從名取川河岸上的露天平台(terrace)上可以看到附近的開上港，還可以遠望仙台的街景及藏王連峰，是供人們休息的地方。餐飲店、鮮魚店櫛比鱗次，可品嚐使用當地食材製成的料理、甜點及特產品。



34 金蛇水神社

岩沼市三色吉字水神7 ☎0223-22-2672

這裡是供奉水神的化身龍和蛇的神社，奉水神作為財力、生命力、生業的守護神得到眾人的信仰。通往神域的參道旁設有「SandoTerrace」=休息處、禮品店、飲食店、露天咖啡廳等。

35 千年希望之丘 交流中心

岩沼市下野郷字濱177番地 ☎0223-23-8577

這是活用沿岸地區約10km的防災集體遷移舊址建成的紀念公園，內有慰靈碑、避難丘、連接避難丘的圓路(綠色堤防)。公園內設有交流中心，透過展示板、照片及影像向世人講述著震災留下的黑色記憶和教訓，以及災後重建的情況。



傳承

【對應語言：英語 中文(簡體) 中文(繁體) 韓語】



傳承

39 山元町防災據點・山下地域交流中心 (1樓防災資訊區)

亶理郡山元町燕之杜1丁目8番地 ☎0223-37-5592

1樓設有「防災資訊區」，展示著傳承震災黑色記憶和記錄的資料以及防災減災等相關資料。旨在傳承海嘯災害記錄，提高對各種災害的防災意識。

40 山元夢草莓之鄉

亶理郡山元町坂元字荒井183-1 ☎0223-38-1888

直銷店內草莓及北寄貝等山元町的鮮品及加工品琳瑯滿目。還提供山元町的旅遊資訊和接待前往摘草莓農園的遊客。6月份在「交流市集」裡銷售的特價草莓深受歡迎。

