

気仙沼土木復旧・復興だより

第19号

平成29年5月16日発行
宮城県気仙沼土木事務所



災害復旧事業の進捗状況

- 災害復旧事業の着手率は、4月末現在で、箇所数ベースで約98%、事業費ベースで約84%となっています。
- 道路・橋梁施設については、全箇所の約98%に着手し、約80%が完了しています。
- 河川・海岸施設については、全箇所の約98%に着手し、約23%が完了しており、現在は、鹿折川や八幡川、中島地区海岸などの進捗を図っています。
- 今後も、地権者等関係者の皆様の御協力を得ながら用地買収を進めるとともに、復旧工事の着実な進捗を図ってまいります。

◎箇所数ベース(平成29年4月末現在)

(単位:箇所)

◎事業費ベース(平成29年4月末現在)

(単位:億円)

	箇所数ベース			着手率		事業費ベース			着手率
	全体	事業中	うち完了			全体	事業中	うち完了	
道路・橋梁	123	121	99	98.4%	道路・橋梁	123.8	86.7	12.0	70.0%
河川・海岸	53	52	12	98.1%	河川・海岸	1,889.3	1,604.8	44.7	84.9%
港湾関係	11	11	4	100.0%	港湾関係	102.7	86.1	21.0	83.8%
合計	187	184	115	98.4%	合計	2,115.8	1,777.6	77.7	84.0%

※事業中には、応急工事、調査設計、用地補償を含む

※事業中には、応急工事、調査設計、用地補償を含む

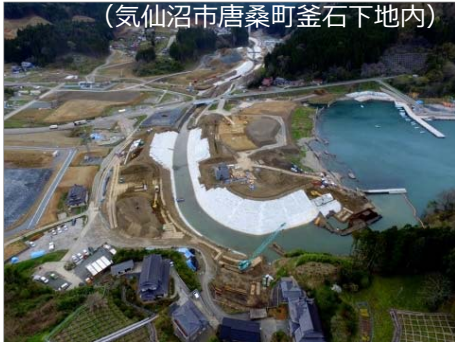
※全体事業は、現時点の事業費としている

工事が進む災害復旧箇所の状況

[着手率]

青野沢川 [約85%]

(気仙沼市唐桑町釜石下地内)



鹿折川 [約94%]

(気仙沼市東みなと町地内)



中島地区海岸 [約81%]

(気仙沼市本吉町中島地内)



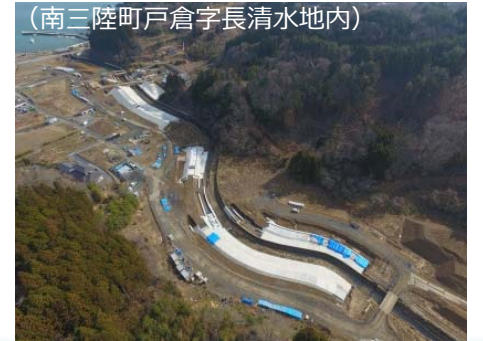
桜川 [約85%]

(南三陸町志津川松井田地内)



長清水川 [約90%]

(南三陸町戸倉字長清水地内)



八幡川 [約64%]・志津川復興道路 [約68%]

(南三陸町志津川字汐見町地内)



工 事 進 捗 ト ピ ッ ク ス

1 大島架橋工事の進捗状況について

気仙沼大島大橋の架設が完了しました！

大橋は、離島である大島に初めてかかる本土と繋がる橋であり、5つのブロックに分割した橋桁の架設作業が、天候による苦労もありましたが、今年3月29日（水）までに完了しました。

作業には、気仙沼市朝日町の朝日埠頭から最後の中央径間（真ん中の橋桁）となる重さ約2,700tを、大島瀬戸まで曳航し、架設作業を完了し、本土と大島が繋がる歴史的な瞬間を迎えることができました。



吊上げ(朝日埠頭)



当事務所が発行している情報誌「大島かけはし」においても、架設時の状況を掲載しておりますので、是非御覧下さい。

大島かけはし

検索

URL : <http://www.pref.miyagi.jp/soshiki/ks-doboku/o-news.html>

今後の工事予定について

大島架橋本体の架設が完了し、現在は中央径間とその両脇の径間を接合するための溶接や塗装を行っています。接合が完了した後は、橋を支える海上ベントや補強材の解体、橋梁添架物設置、橋面舗装等を行います。

また、橋梁全体の工事完成は平成30年度を目指し進めてまいりますので、今後とも御理解・御協力をよろしくお願いいたします。



塗装



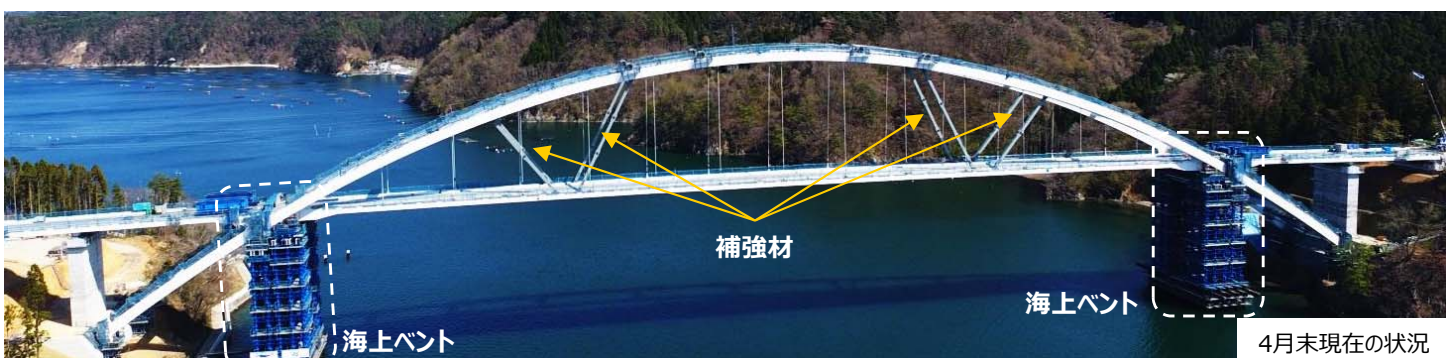
高力ボルト本締



20013 金属溶射



溶接



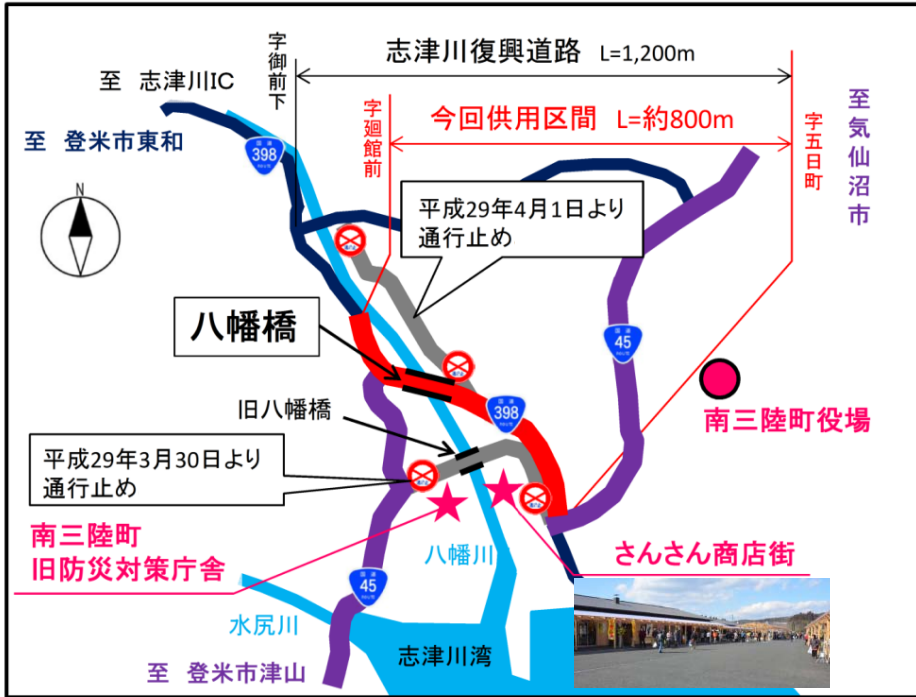
4月末現在の状況

2 国道398号「志津川復興道路」が一部供用を開始しました

「志津川復興道路」は、東日本大震災で甚大な被害を受けた南三陸町志津川地区において、被災市街地土地区画整理事業と一体的に整備を行っている事業延長1.2kmの復興道路です。

このたび、八幡川に架かる八幡橋（橋長102m）の工事が完了したことから、八幡橋を含む約800mについて、平成29年3月30日（木）に供用を開始しました。

今後は、平成30年度の全線供用を目指し、引き続き整備を進めてまいります。



八幡橋供用状況

3 登米沢地区海岸堤防が完成しました

気仙沼市本吉町の登米沢地区海岸堤防工事は、平成27年3月に着工し、平成29年2月28日完了、3月18日には、完成を祝して地権者の方々約30名と現場見学会を実施しました。

当防潮堤は、地域からの要望もあり、数十年から百数十年に一度の頻度で襲来する津波から生命・財産を守るため、TP（東京湾平均海面）+14.7mの高さで整備しました。

また、現在も進めております他地区の工事についても、推進しておりますので、今後ともご理解とご協力をお願いいたします。



国土地理院発行の5万分の1地形図（承認番号平25東復、第13号）を複製・編集したものです。

①工事着手前



①完成（海側より）



②工事着手前



②完成（陸側から）



4 ドーロクリーン大作戦を実施しました！

気仙沼土木事務所が管理する道路の環境美化と不法投棄防止の啓発を目的とした『平成29年度ドーロクリーン大作戦』を、4月16日（日）に大島で開催される“気仙沼つばきマラソン”にあわせて、マラソンコースの一部となる一般県道大島線の約7.5km区間において実施しました。

当事務所職員は大島中央部の浦の浜から要害に至る約2.5kmを、道路管理業者は東側海岸部を中心に約5kmを、それぞれのグループに別れて清掃作業を行いました。

また、県道の側溝なども可能な範囲で清掃など道路管理を行っております。



側溝清掃



路面清掃



5 雨の季節となります。大雨などには注意しましょう！

県で管理しております河川では、6月1日より10月30日までを出水期間としております。この期間は、一年のうち特に河川の増水に注意する必要がある時期となります。

また、5月は「水防月間」6月は「土砂災害防止月間」ともなっておりますので、大雨等による「急傾斜地崩壊（がけ崩れ）」「土石流」「地滑り」にも十分注意いただくようお願いいたします。

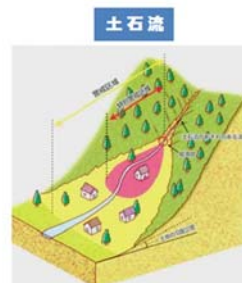
気仙沼土木事務所では、「土砂災害防止法」に基づく警戒区域等の指定を進めており、平成32年度指定完了を目指して進めております。

○気仙沼土木事務所指定進捗状況（平成28年度末現在）

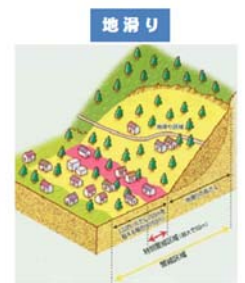
	土石流危険箇所			がけ崩れ等危険箇所		
	全体数	警戒区域等指定箇所	指定率	全体数	警戒区域等指定箇所	指定率
気仙沼市	280	122	43.6%	210	74	35.2%
南三陸町	130	16	12.3%	86	8	9.3%
合計	410	138	33.7%	296	82	27.7%



傾斜度が30度以上である土地が崩壊する自然現象



山腹が崩壊して生じた土石等又は渓流の土石等が水と一体となって流下する自然現象



土地の一部が地下水等に起因して滑る自然現象又はこれに伴って移動する自然現象



※お気付きの点やご意見などがありましたら、何なりとご連絡下さい。
※今後とも、皆様のご協力をよろしく申し上げます。

宮城県気仙沼土木事務所 企画担当チーム

〒988-0181

宮城県気仙沼市赤岩杉ノ沢47-6

TEL: 0226-22-2622

Mail: ksdbk@pref.miyagi.lg.jp

ホームページ: <http://www.pref.miyagi.jp/soshiki/ks-doboku/>