

宮城県内の 献血普及推進に係る取組み

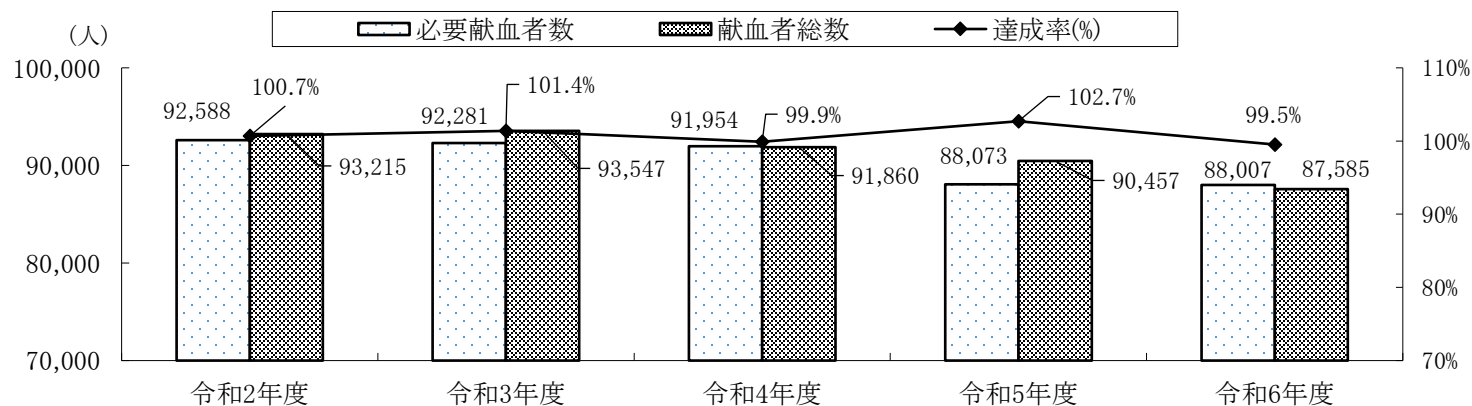
宮城県保健福祉部薬務課

1. 宮城県の献血状況
2. 宮城県の献血目標
3. 献血普及推進の取組み

1. 宮城県の献血状況

(1) 年度別献血者の推移

令和6年度は、必要献血者数88,007人に対して、献血者数は87,585人であり、目標達成率は99.5%であった。



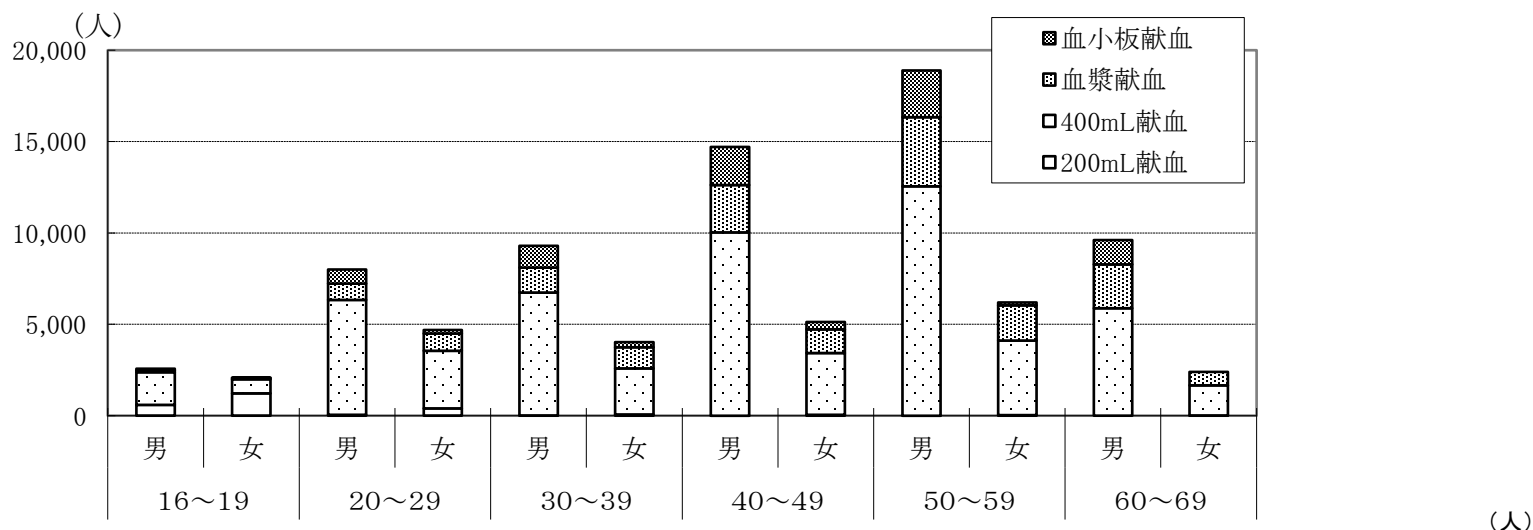
(人)

			令和2年度	令和3年度	令和4年度	令和5年度	令和6年度
必要献血者数			92,588	92,281	91,954	88,073	88,007
献血者総数			93,215	93,547	91,860	90,457	87,585
達成率			100.7%	101.4%	99.9%	102.7%	99.5%
献血種別献血者数	200mL献血	必要献血者数	1,759	1,759	1,489	1,752	1,507
		実績	1,904	2,304	2,034	2,234	2,424
		達成率	108.2%	131.0%	136.6%	127.5%	160.8%
	400mL献血	必要献血者数	58,951	58,951	59,440	59,497	60,563
		実績	58,425	59,089	59,816	60,984	58,817
		達成率	99.1%	100.2%	100.6%	102.5%	97.1%
	血漿献血	必要献血者数	18,892	18,832	19,343	15,105	15,355
		実績	21,439	20,731	18,650	16,971	17,253
		達成率	113.5%	110.1%	96.4%	112.4%	112.4%
	血小板献血	必要献血者数	12,986	12,739	11,682	11,719	10,582
		実績	11,447	11,423	11,360	10,268	9,091
		達成率	88.1%	89.7%	97.2%	87.6%	85.9%

1. 宮城県の献血状況

(2) 年代別・男女別献血者数（令和6年度）

年代別では、50代が最も多く全年齢の28.6%であり、次いで40代、30代、20代が多かった。また、男女別でも、**男女共に50代が最も多かった。**

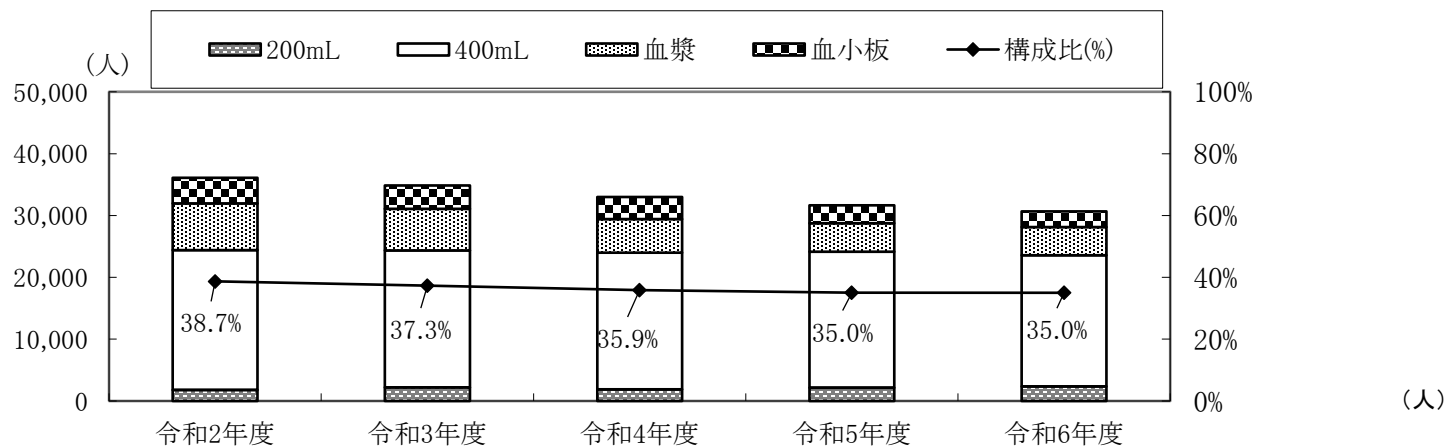


献血種別	16～19		20～29		30～39		40～49		50～59		60～69		合計	
	男	女	男	女	男	女	男	女	男	女	男	女	男	女
200mL献血	596	1,220	44	396	5	72	1	46	3	34	0	7	649	1,775
400mL献血	1,781	766	6,294	3,147	6,741	2,515	10,026	3,381	12,553	4,085	5,880	1,648	43,275	15,542
血漿献血	98	76	892	945	1,360	1,156	2,592	1,295	3,784	1,918	2,396	741	11,122	6,131
血小板献血	88	18	770	206	1,187	280	2,086	413	2,556	152	1,335	0	8,022	1,069
合 計	2,563	2,080	8,000	4,694	9,293	4,023	14,705	5,135	18,896	6,189	9,611	2,396	63,068	24,517
	4,643		12,694		13,316		19,840		25,085		12,007		87,585	
構成比	5.3%		14.5%		15.2%		22.7%		28.6%		13.7%		100%	

1. 宮城県の献血状況

(3) 10代から30代の献血者数の推移

10代から30代の献血者数は30,653人で、献血者全体に占める割合は**35.0%**と減少傾向にある。



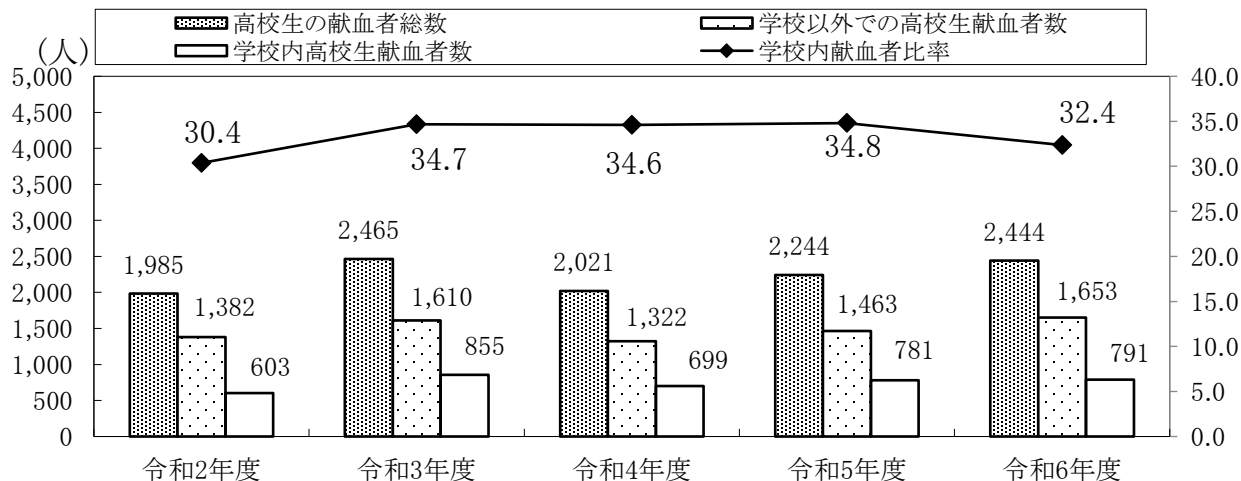
献血種別	令和2年度			令和3年度			令和4年度			令和5年度			令和6年度		
	男	女	計	男	女	計	男	女	計	男	女	計	男	女	計
200mL	475	1,303	1,778	600	1,592	2,192	519	1,396	1,915	605	1,526	2,131	645	1,688	2,333
400mL	15,836	6,799	22,635	15,574	6,566	22,140	15,436	6,651	22,087	15,552	6,482	22,034	14,816	6,428	21,244
血漿	3,697	3,823	7,520	3,115	3,618	6,733	2,577	2,830	5,407	2,304	2,270	4,574	2,350	2,177	4,527
血小板	3,054	1,083	4,137	2,700	1,094	3,794	2,565	996	3,561	2,276	649	2,925	2,045	504	2,549
合計	23,062	13,008	36,070	21,989	12,870	34,859	21,097	11,873	32,970	20,737	10,927	31,664	19,856	10,797	30,653
年度献血者数	93,215			93,547			91,860			90,453			87,585		
構成比	38.7%			37.3%			35.9%			35.0%			35.0%		

※構成比(%):総献血者に占める、10代から30代の献血者人数の割合。

1. 宮城県の献血状況

(4) 高校生の献血状況（学校敷地内）

献血実施高等学校数は前年度と比較して**6校増加し23校**となった。高校生の献血者総数は**2,444人**で、前年度と比較して**200人の増加**となった。



コロナ禍前の**令和元年度は27校**が高校献血を実施し、**高校生の献血協力者人数は3,025人**であったが、**コロナ禍で献血実施校数も高校生の献血協力者数も減少し、令和6年度も回復に至っていない。**

		令和2年度	令和3年度	令和4年度	令和5年度	令和6年度
県内の高等学校数（分校を含む）		校	95	95	95	96
県内の高等学校在学者数		人	57,157	55,329	54,112	53,555
高 等 学 校 献 血 実 施	献血実施高等学校数	校	17	15	13	17
	高等学校献血実施率	%	17.9	15.8	13.7	17.7
	延べ実施校数	校	21	22	18	21
	年複数回実施校数	校	3	5	4	4
	学校内高校生献血者数	人	603	855	699	781
高校生の献血者総数		人	1,985	2,465	2,021	2,244
学校以外での高校生献血者数		人	1,382	1,610	1,322	1,463
高校生の献血率		%	3.5	4.5	3.7	4.2
学校内献血者比率		%	30.4	34.7	34.6	34.8

※高等学校数・在学者数については宮城県企画部統計課発表「令和6年度学校基本調査結果報告」に基づく。

※高等専門学校については含まない。

1. 宮城県の献血状況

重要!

少子化で献血可能人口が減少している中、
将来にわたり安定的に血液を確保するためには、
若年層に対する献血の普及推進が急務となっている



2. 宮城県の献血目標

令和7年度の献血目標

項目		人数 (人)	構成比 (%)	献血量 (L)
全血	200mL 献血	1,356	1.5	271
	400mL 献血	62,486	69.5	24,994
成分	血小板 献血	10,582	11.8	5,759
	血 漿 献 血	15,522	17.2	9,054
計		89,946	100.0	40,078



血液を必要とする方を一人でも多く救うため、
目標達成を目指して頑張りましょう！

3. 献血普及推進の取組み

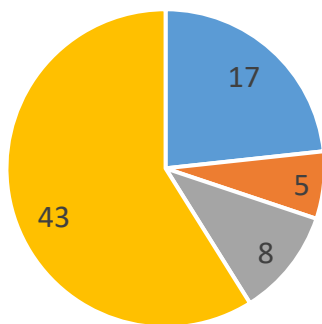
(1) 県立高等学校等への献血協力依頼

令和6年度から、赤十字血液センター、県薬務課、県教育庁保健体育安全課の3者が協力して、「共助の精神を育むこと」、「若年層への献血の普及啓発」を目的に、県立高校において「献血バスによる献血」、「献血バスの見学」、「献血セミナー」のいずれかを実施している。

県立高校 (全日制、定時制)	実施校数	献血	バス見学	セミナー	翌年度実施
R6年度	29	17	5	8	43

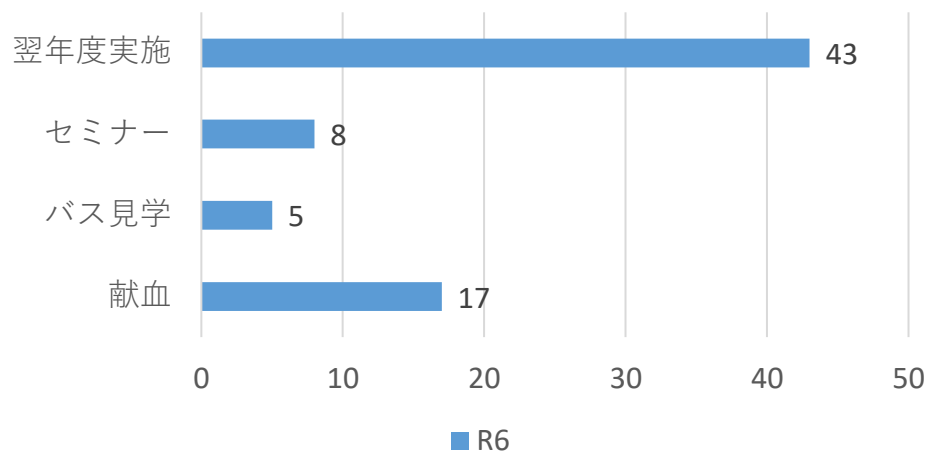
※「献血」「バス見学」「セミナー」を重複実施している学校があるため、実施校数の合計と一致しない。

R6実施状況



■ 献血 ■ バス見学 ■ セミナー ■ 翌年度実施

実施状況



3. 献血普及推進の取組み

(3) 献血普及推進キャンペーン「ベガルタ仙台Go! 行くぞ献血!!」

【キャンペーン実施期間】 9月1日～10月31日（2カ月間）

	内容
1	Y o u T u b e 広告
2	<p>キャンペーンの実施</p> <p>初めて献血に協力した方へ各月先着でオリジナルサコッシュをプレゼント</p> <p>期間中に献血の申込を行った方へ応募券を配付し、抽選で豪華景品のプレゼント</p>
3	<p>ホームゲームで献血バスを配車</p> <p>献血協力者にオリジナルサコッシュをプレゼント</p>





ベガルタ仙台

Go! 行くぞ献血!!



9/1日 - 10/31日 Go! 献血キャンペーン

Go! サコッシュプレゼント

初めて献血にご協力いただいた方

9月先着 **300名様**

10月先着 **300名様**

◎9月20日(土) 試合会場にて献血にご協力いただいた方

2024年度第1回リーグ 第30節
「ベガルタ仙台vsセレッソ大阪」試合後
献血車へお越しください

先着 **80名様**

オリジナルサコッシュプレゼント

Go! ベガルタ仙台グッズ抽選プレゼント

期間中、献血の申込をいただいた方に先着で抽選券を配付。応募すると抽選でプレゼント!

A賞 複数選手のサイン入り試合球 **2名様**

◎実物の試合で使用するボール

C賞 お好きな選手のサイン入りオーセンティックユニフォーム **6名様**

B賞 選手のサイン入りサッカーグッズ **2名様**

◎選手が使用したサッカー用品

D賞 ホームゲーム観戦チケット **ベア30組60名様**

◎クラブ指定

E賞 お好きな選手のサイン入りオリジナルサコッシュ **10名様**

※抽選は1次抽選と2次抽選です。1次抽選は抽選券の抽選です。1次抽選で抽選された方は2次抽選の対象となります。

宮城県／宮城県赤十字血液センター

11

3. 献血普及推進の取組み

(4) 厚生労働大臣表彰・感謝状

令和7年度受賞団体

【表彰状】

- ① 宮城県大河原産業高等学校川崎校
- ② アルプスアルパイン株式会社角田工場
- ③ 東北歯科技工専門学校
- ④ セイコーインスツル株式会社 仙台事業所

第61回献血運動推進全国大会で表彰
令和7年7月16日
仙台サンプラザホール



【感謝状】

- ① 宮城県亘理高等学校
- ② 北日本工業株式会社
- ③ クミアイ化学工業株式会社小牛田工場
- ④ ホーチキ株式会社宮城工場
- ⑤ 東北計器工業株式会社
- ⑥ 株式会社 築館クリーンセンター
- ⑦ 協業組合石巻浄化槽管理センター
- ⑧ 石巻専修大学学生会
- ⑨ 社会医療法人将道会 総合南東北病院
- ⑩ 株式会社東芝 東北支社
- ⑪ 株式会社ゆうちょ銀行 仙台貯金事務センター
- ⑫ 仙台プロパン株式会社
- ⑬ 一般財団法人広南会 広南病院
- ⑭ イオン東北株式会社 イオンスーパーセンター加美店
- ⑮ 株式会社あらた東北支社物流統括部ツルハ南東北物流センター
- ⑯ 株式会社 東北三之橋

3. 献血普及推進の取組み

(5) 薬務行政功労者（献血功労）表彰（知事褒状・感謝状）

	令和7年度受賞者
褒状	<ul style="list-style-type: none">① 独立行政法人労働者健康安全機構 東北労災病院② 同事建設株式会社③ リバーランズエンジニアリング株式会社④ 国土交通省 東京航空局 仙台空港事務所⑤ 株式会社七十七銀行 多賀城支店兼下馬支店⑥ 国土交通省 東北地方整備局 東北技術事務所⑦ みちのくミルク株式会社⑧ 株式会社フジ・コーポレーション⑨ 宮城県柴田高等学校⑩ 日本板硝子S&S株式会社 東北支社⑪ 株式会社ヨークベニマル中新田店⑫ 株式会社東北イノアック
感謝状	40名

第61回献血運動推進全国大会で表彰
令和7年7月16日
仙台サンプラザホール



3. 献血普及推進の取組み

(6) 第61回献血運動推進全国大会（宮城大会）

①開催目的

国内の医療に関する全ての血液製剤を献血により確保することを目指し、国民一人一人が献血の重要性を認識し、献血運動が全国で盛り上がることに
より、特に若年層の献血気運を高め、我が国の血液事業のより一層の推進を
図るため

②主催

厚生労働省、日本赤十字社、宮城県

③開催日時及び会場

令和7年7月16日（水）仙台サンプラザホール



おわりに

ご清聴ありがとうございました



引き続き,
献血業務へのご協力を
お願いします